



Úřad práce České republiky
krajská pobočka v Jihlavě

Měsíční statistická zpráva
únor 2015

Kraj Vysočina

Zpracoval: Pavel Literák, BA(Hons)

http://portal.mpsv.cz/upcr/kp/vys/statisticke_prehledy/bulletin

Obsah:

Informace o nezaměstnanosti v Kraji Vysočina	3
1. Základní charakteristika vývoje nezaměstnanosti v Kraji Vysočina	5
2. Aktivní politika zaměstnanosti v Kraji Vysočina (statistická data).....	5
3. Podíl nezaměstnaných v okresech Kraje Vysočina.....	6
4. Grafy	7
5. Setřídění okresů.....	9
6. Monitoring firem.....	10
7. Přehled nezaměstnanosti v Kraji Vysočina.....	12
8. Pohyb volných pracovních míst v Kraji Vysočina	14
9. Výplata podpory v nezaměstnanosti a nepojistné sociální dávky.....	14
10. Informace z Evropské unie.....	16
11. Aktivní politika zaměstnanosti v kraji Vysočina (podmínky využití)	17
12. Důležité údaje ze sociální oblasti spravované úřady práce	20

Informace o nezaměstnanosti v Kraji Vysočina

k 28.2.2015

V tomto měsíci celkový počet uchazečů o zaměstnání oproti minulému měsíci klesl o 383 osob na 26 048, počet hlášených volných pracovních míst stoupl o 13,3 % na 2 656 a podíl nezaměstnaných osob klesl o 0,1 % na 7,5 %.

K 28.2.2015 evidoval Úřad práce ČR, Krajská pobočka v Jihlavě celkem 26 048 uchazečů o zaměstnání. Jejich počet byl o 383 osob nižší než na konci předchozího měsíce, ve srovnání se stejným obdobím minulého roku je nižší o 3 633 osob. Z tohoto počtu bylo 25 536 dosažitelných uchazečů o zaměstnání ve věku 15 – 64 let. Bylo to o 370 osob méně než na konci předchozího měsíce. Ve srovnání se stejným obdobím minulého roku byl jejich počet nižší o 3 661 osob.

V průběhu měsíce byly nově zaevidovány 2 003 osoby. Ve srovnání s minulým měsícem to bylo o 1 445 osob méně a v porovnání se stejným obdobím předchozího roku více o 84 osob.

Z evidence během měsíce odešlo celkem 2 386 uchazečů (ukončená evidence, vyřazení uchazeči). Bylo to o 163 osob méně než v předchozím měsíci a o 60 méně než ve stejném měsíci minulého roku. Do zaměstnání z nich ve sledovaném měsíci nastoupilo 1 791 osob, tj. o 199 méně než v předchozím měsíci a o 1 více než ve stejném měsíci minulého roku, 218 uchazečů o zaměstnání bylo umístěno prostřednictvím úřadu práce, tj. o 117 méně než v předchozím měsíci a o 116 více než ve stejném období minulého roku, 595 uchazečů bylo vyřazeno bez umístění.

K minimálnímu poklesu nezaměstnanosti došlo ve všech okresech Kraje Vysočina. Nejvíce se snížila v okrese Jihlava (pokles o 0,2 %), v ostatních čtyřech okresech, tedy v Havlíčkově Brodě, Pelhřimově, Třebíči a Žďáru nad Sázavou, se nezaměstnanost snížila shodně o 0,1 %.

Ke konci měsíce bylo evidováno na ÚP ČR, Krajské pobočce v Jihlavě 12 495 žen. Jejich podíl na celkovém počtu uchazečů činil 48,0 %. V evidenci bylo také 3 778 osob se zdravotním postižením, což představovalo 14,5 % z celkového počtu nezaměstnaných.

Ke konci tohoto měsíce bylo evidováno 1 513 absolventů škol všech stupňů vzdělání a mladistvých, jejich počet ve srovnání s předchozím měsícem stoupl o 2 osoby a ve srovnání se stejným měsícem minulého roku byl nižší o 811 osob. Na celkové nezaměstnanosti se podíleli 5,8 %.

Podporu v nezaměstnanosti pobíralo 8 032 uchazečů o zaměstnání, tj. 30,8 % všech uchazečů vedených v evidenci.

Podíl nezaměstnaných osob, tj. počet dosažitelných uchazečů o zaměstnání ve věku 15-64 let k obyvatelstvu stejného věku, klesl k 28.2.2015 na 7,5 % (pokles proti lednu 2015 o 0,1 %).

Podíl nezaměstnaných stejný nebo vyšší než republikový průměr vykázaly 2 okresy, nejvyšší byl v okrese Třebíč (9,8 %). Nejnižší podíl nezaměstnaných byl zaznamenán v okrese Pelhřimov (5,1 %).

Podíl nezaměstnaných žen klesl na 7,4 %, podíl nezaměstnaných mužů klesl na 7,6 %.

Kraj evidoval k 28.2.2015 celkem 2 656 volných pracovních míst. Jejich počet byl o 312 vyšší, než v předchozím měsíci a o 1 372 vyšší než ve stejném měsíci minulého roku. Na jedno volné pracovní místo připadalo v průměru 9,8 uchazeče, z toho nejvíce v okresech Třebíč (13,0) a Jihlava (12,0). Z celkového počtu nahlášených volných míst bylo 272 vhodných pro osoby se zdravotním postižením (OZP), na jedno volné pracovní místo připadalo 13,9 OZP. Volných pracovních míst pro absolventy a mladistvé bylo registrováno 968, na jedno volné místo připadalo stejně jako minulý měsíc 1,6 uchazeče této kategorie.

V rámci aktivní politiky zaměstnanosti (APZ) bylo k 28.2.2015 prostřednictvím příspěvků v rámci APZ podpořeno 537 uchazečů o zaměstnání.

Nejčastějšími obory činností, které byly v tomto měsíci podpořeny prostřednictvím SÚPM – SVČ, byly: hostinská činnost, obchod a služby neuvedené v přílohách 1 až 3 živnostenského zákona (služby v oblasti péče o tělo – kosmetika, pedikúra), stavebnictví, strojírenství, doprava, administrativa (účetnictví) a další.

Informace o vývoji nezaměstnanosti v ČR v elektronické formě jsou zveřejněny na internetové adrese

<http://portal.mpsv.cz/sz/stat>.

1. Základní charakteristika vývoje nezaměstnanosti a volných pracovních míst v Kraji Vysočina

Tabulka č. 1 - Vývoj nezaměstnanosti

ukazatel (celkový počet)		stav k 28.2.2015		
		Před rokem	Minulý měsíc	Aktuální měsíc
evidovaní uchazeči o zaměstnání		29 681	26 431	26 048
- z toho	ženy	13 855	12 676	12 495
	absolventi a mladiství	2 324	1 511	1 513
	uchazeči se zdravotním postižením	3 792	3 765	3 778
uchazeči s nárokem na PvN		9 229	8 248	8 032
podíl nezaměstnaných osob v %		8,5 %	7,6 %	7,5 %
volná pracovní místa		1 284	2 344	2 656
počet uchazečů na 1 volné pracovní místo		23,1	11,3	9,8

Tabulka č. 2 - Tok nezaměstnanosti

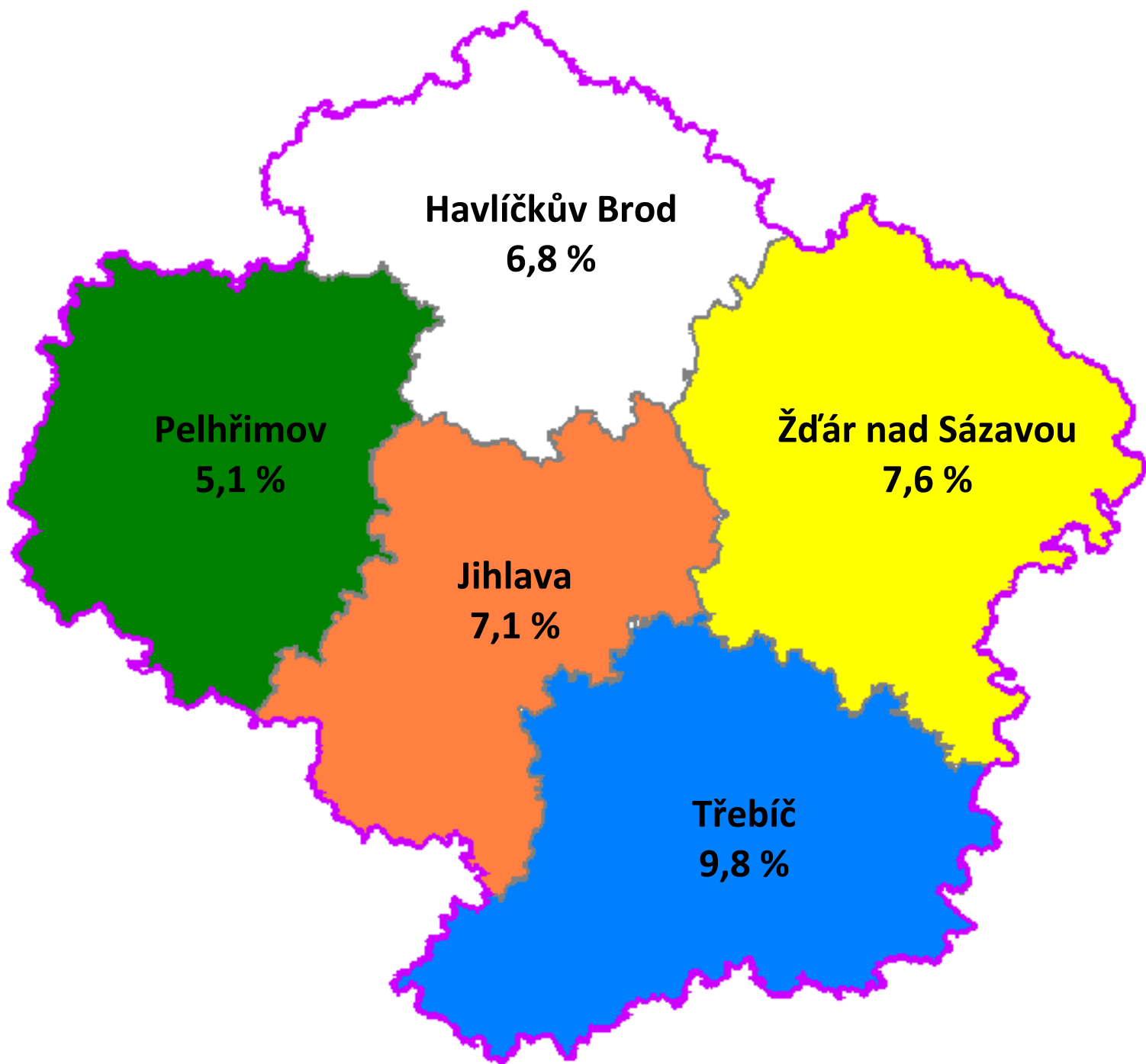
ukazatel (celkový počet)	stav k 28.2.2015		
	Před rokem	Minulý měsíc	Aktuální měsíc
nově evidovaní uchazeči o zaměstnání - ve sled. měsíci	1 919	3 448	2 003
uchazeči s ukonč. evidencí a vyřazení - ve sled. měsíci	2 446	2 549	2 386
- z toho umístění celkem	1 790	1 990	1 791
- z toho umístění úřadem práce	102	335	218

2. Aktivní politika zaměstnanosti v Kraji Vysočina

Tabulka č. 3 - Pracovní místa podpořená v rámci APZ a rekvalifikace uchazečů a zájemců o zaměstnání

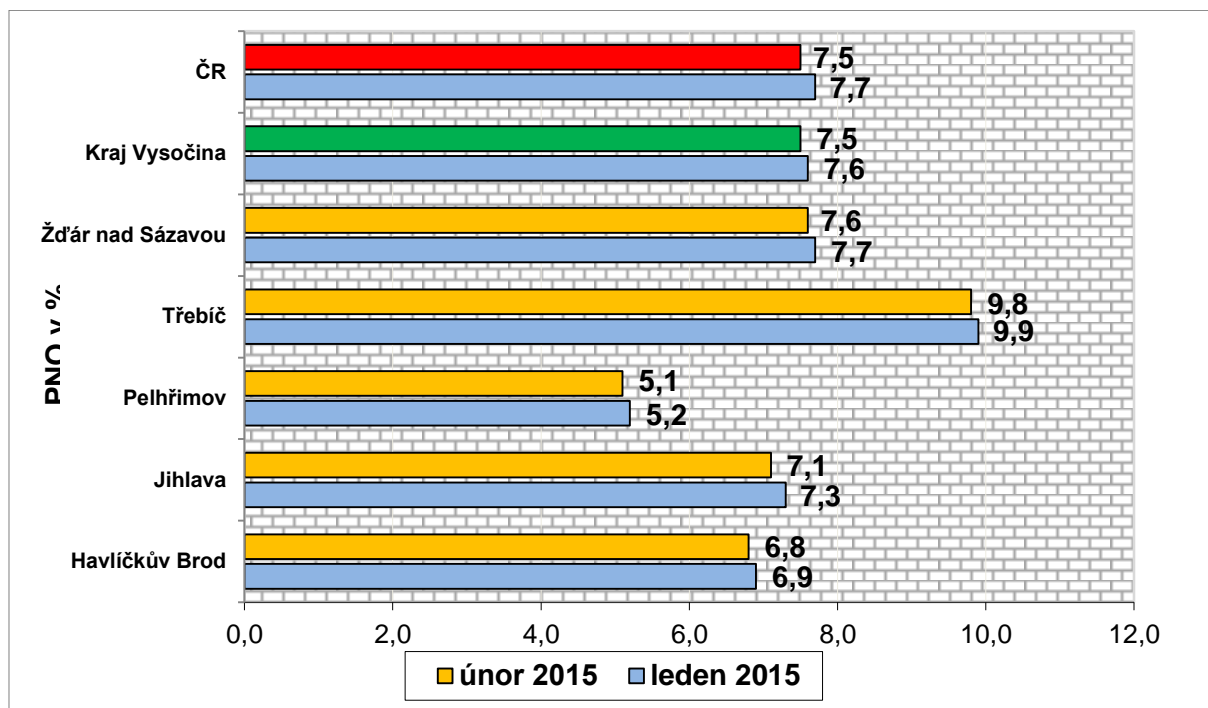
ukazatel (celkový počet)	únor 2014	únor 2015	stav od počátku roku k	
			28.2.2014	28.2.2015
pracovní místa podpořená v rámci APZ				
veřejně prospěšné práce (VPP)	3	2	7	8
ESF - VPP ¹⁾	1	10	8	30
společensky účelná prac. místa (SÚPM)	2	9	2	9
ESF - SÚPM ¹⁾	24	103	42	246
SÚPM - samostatně výděleč. činnost (SVČ)	1	5	19	5
chrán. prac. místa - SVČ osob se ZP	0	0	0	0
projekty ESF OP LZZ – cílené programy	1	0	11	0
pracovní místa podpořená v rámci APZ celkem	32	129	89	298
rekvalifikace uchazečů a zájemců o zaměstnání				
uchazeči a zájemci zařazení do rekvalifikací vč. ESF	107	227	204	358
uchazeči a zájemci, kteří zahájili zvolenou rekvalifikaci vč. ESF	103	173	125	208

3. Podíl nezaměstnaných v okresech Kraje Vysočina k 28.2.2015

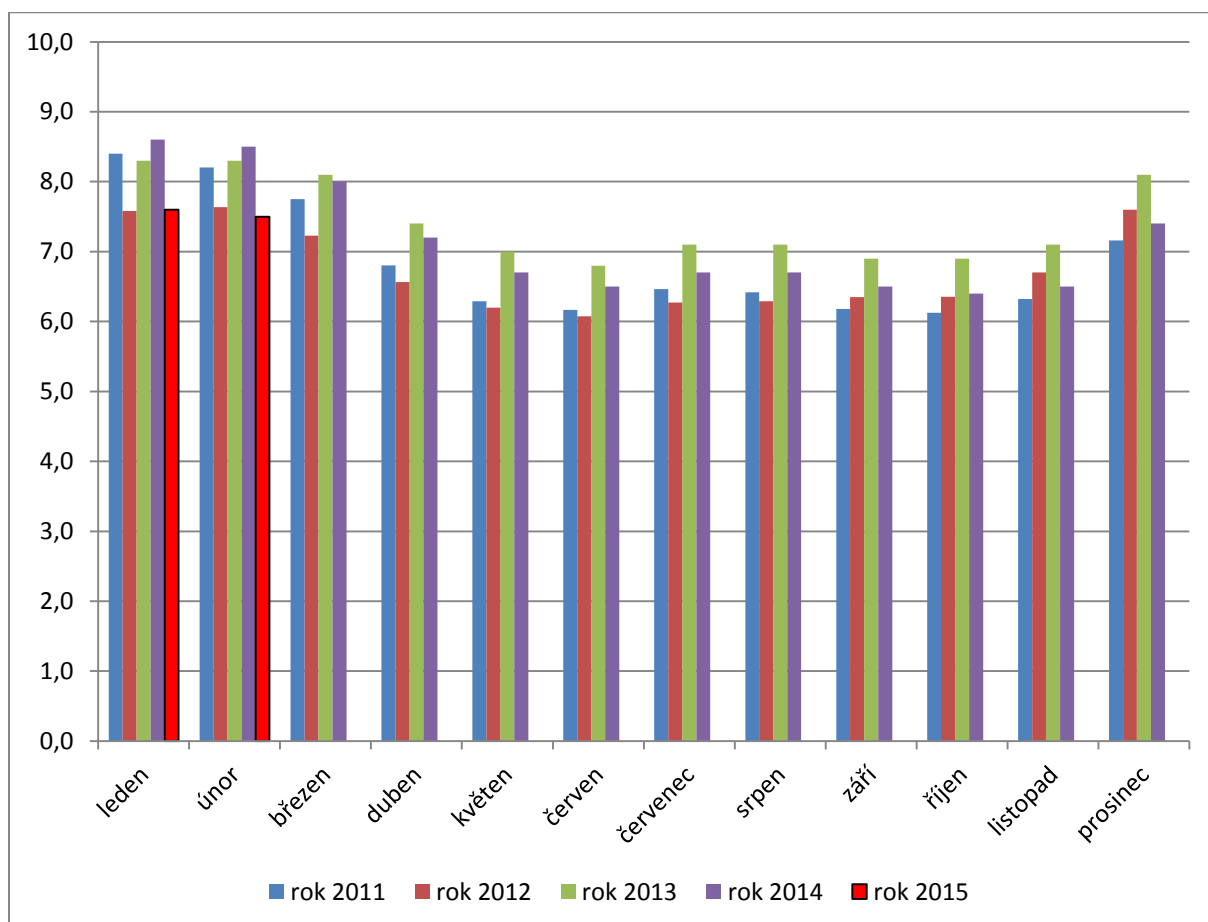


4. Grafy

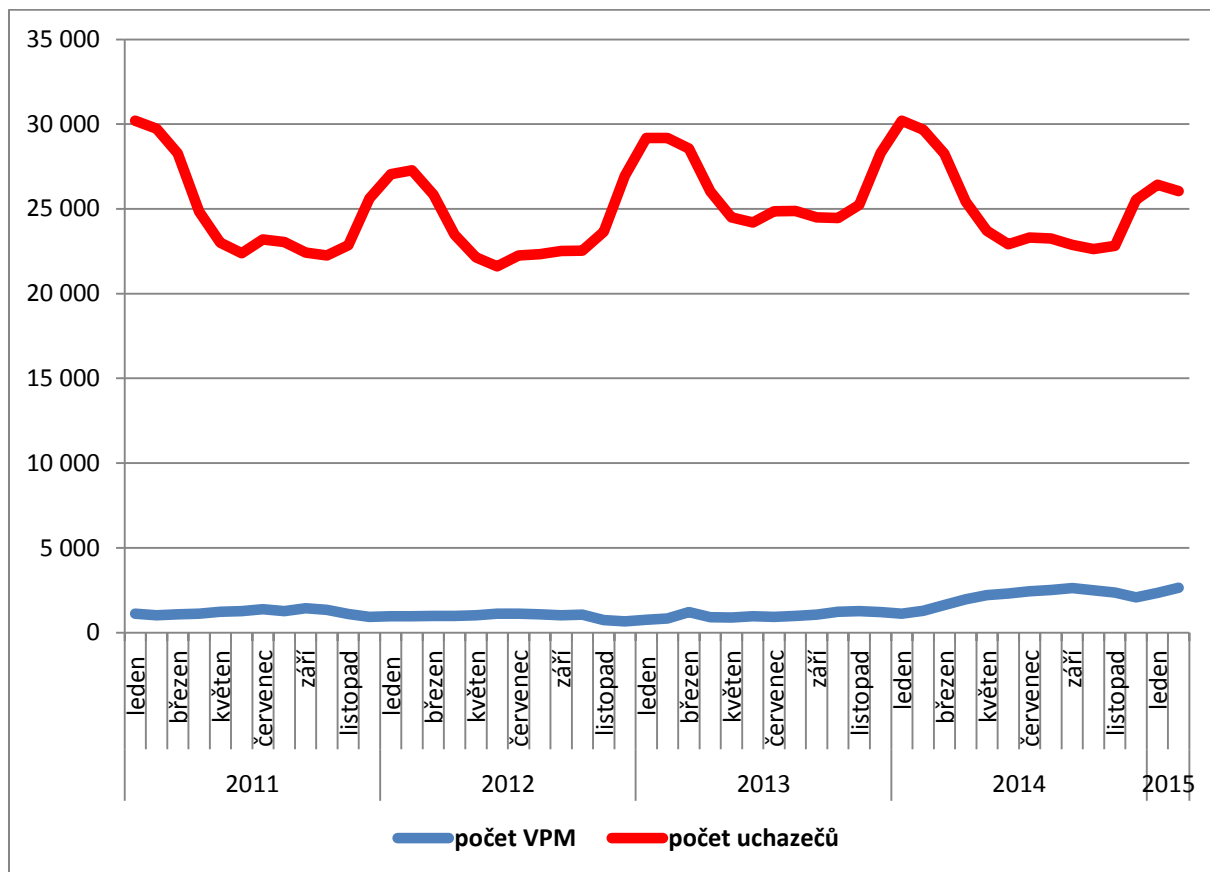
Graf 1 - Podíl nezaměstnaných osob v okresech Kraje Vysočina a v ČR k 28.2.2015



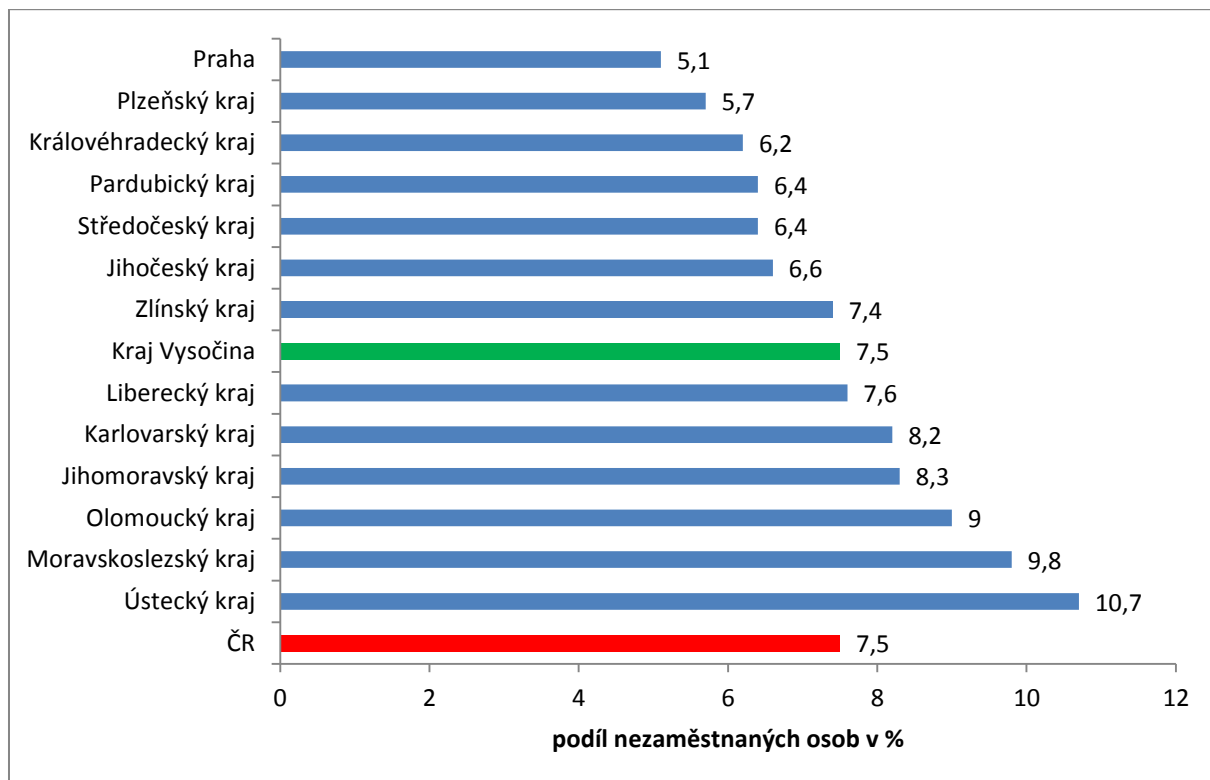
Graf 2 - Vývoj podílu nezaměstnaných osob v Kraji Vysočina v letech 2011 - 2015



Graf 3 - Vývoj počtu uchazečů a VPM v Kraji Vysočina v letech 2011 - 2015



Graf 4 - Podíl nezaměstnaných osob v jednotlivých krajích ČR k 28.2.2015 v %



5. Setřídění okresů k 28.2.2015

	podíl nezam. v %		meziměs. přírůst./ úbytek nezam. v %		počet uchazečů na 1 VPM
1 Bruntál	13,4	Jeseník	0,2	Bruntál	38,8
2 Most	12,7	Český Krumlov	-0,1	Jeseník	32,4
3 Ústí nad Labem	12,4	Blansko	-0,1	Karviná	30,8
4 Karviná	12,1	Praha	-0,2	Chomutov	25,9
5 Jeseník	11,9	Karviná	-0,3	Sokolov	25,3
6 Znojmo	11,4	České Budějovice	-0,4	Ústí nad Labem	24,1
7 Ostrava-město	11,2	Kolín	-0,4	Most	22,0
8 Chomutov	11,2	Ostrava-město	-0,5	Hodonín	19,2
9 Děčín	10,5	Vsetín	-0,5	Znojmo	16,9
10 Hodonín	10,4	Nymburk	-0,7	Děčín	16,6
11 Přerov	10,2	Svitavy	-0,7	Opava	15,6
12 Sokolov	10,0	Zlín	-0,7	Jindřichův Hradec	13,9
13 Louny	9,9	Prachatice	-0,7	Třebíč	13,0
14 Třebíč	9,8	Ústí nad Labem	-0,7	Vyškov	12,9
15 Litoměřice	9,4	Opava	-0,8	Kladno	12,5
16 Český Krumlov	9,2	Rakovník	-0,9	Kroměříž	12,2
17 Příbram	9,1	Most	-0,9	Jihlava	12,0
18 Šumperk	8,9	Benešov	-1,0	Karlovy Vary	11,6
19 Teplice	8,9	Třebíč	-1,1	Břeclav	11,6
20 Olomouc	8,8	Jablonec nad Nisou	-1,1	Louny	11,0
21 Kroměříž	8,7	Jindřichův Hradec	-1,2	Strakonice	10,9
22 Kolín	8,6	Frydek-Místek	-1,2	Frydek-Místek	10,9
23 Vsetín	8,6	Chomutov	-1,2	Náchod	10,8
24 Brno-město	8,5	Praha-západ	-1,2	Svitavy	10,7
25 Svitavy	8,5	Pelhřimov	-1,2	Vsetín	10,6
26 Opava	8,4	Kroměříž	-1,2	Olomouc	10,5
27 Karlovy Vary	8,3	Tábor	-1,2	Žďár nad Sázavou	10,3
28 Liberec	8,1	Olomouc	-1,3	Ostrava-město	10,2
29 Kladno	8,1	Kladno	-1,3	Šumperk	10,2
30 Mělník	8,1	Znojmo	-1,3	Tábor	10,1
31 Nymburk	8,0	Sokolov	-1,3	Litoměřice	9,9
32 Břeclav	7,8	Bruntál	-1,5	Blansko	9,9
33 Tábor	7,8	Liberec	-1,5	Kutná Hora	9,8
34 Semily	7,8	Žďár nad Sázavou	-1,5	Brno-město	9,3
35 Kutná Hora	7,7	Brno-město	-1,6	Teplice	9,2
36 Žďár nad Sázavou	7,6	Náchod	-1,6	Příbram	8,9
37 Česká Lípa	7,6	Louny	-1,6	Chrudim	8,9
38 Rakovník	7,4	Plzeň-město	-1,7	Mělník	8,8
39 Trutnov	7,4	Rokycany	-1,7	Jablonec nad Nisou	8,8
40 Strakonice	7,3	Jihlava	-1,7	Přerov	8,5
41 Tachov	7,2	Havlíčkův Brod	-1,7	Havlíčkův Brod	7,9
42 Chrudim	7,1	Teplice	-1,8	Rakovník	7,9
43 Jihlava	7,1	Šumperk	-1,8	Plzeň-sever	7,6
44 Prostějov	7,0	Hradec Králové	-1,8	Kolín	7,5
45 Frydek-Místek	7,0	Písek	-1,8	Brno-venkov	7,4
46 Hradec Králové	6,9	Beroun	-1,8	Jičín	7,4
47 Blansko	6,8	Mělník	-1,8	Zlín	7,4
48 Havlíčkův Brod	6,8	Děčín	-1,8	Praha-západ	7,2
49 Nový Jičín	6,7	Břeclav	-1,8	Česká Lípa	7,0
50 Zlín	6,6	Litoměřice	-1,9	Semily	6,5
51 Jablonec nad Nisou	6,6	Brno-venkov	-1,9	Prostějov	6,5
52 Jindřichův Hradec	6,5	Kutná Hora	-1,9	Rychnov nad Kněžnou	6,2
53 Uherské Hradiště	6,5	Česká Lípa	-1,9	Uherské Hradiště	5,9
54 Cheb	6,4	Karlovy Vary	-2,0	Trutnov	5,9
55 Brno-venkov	6,3	Domažlice	-2,0	Nový Jičín	5,6
56 Klatovy	6,3	Přerov	-2,1	Beroun	5,5
57 Náchod	6,1	Strakonice	-2,2	Hradec Králové	5,4
58 Vyškov	6,0	Pardubice	-2,2	Český Krumlov	5,3
59 Beroun	6,0	Praha-východ	-2,2	Pelhřimov	5,3
60 Domažlice	5,9	Vyškov	-2,3	Plzeň-jih	5,0
61 Písek	5,9	Příbram	-2,4	Liberec	4,9
62 Ústí nad Orlicí	5,8	Nový Jičín	-2,5	Nymburk	4,8
63 Plzeň-město	5,5	Mladá Boleslav	-2,5	České Budějovice	4,7
64 Plzeň-sever	5,5	Chrudim	-2,5	Písek	4,5
65 Prachatice	5,5	Hodonín	-2,5	Plzeň-město	4,4
66 České Budějovice	5,4	Semily	-2,6	Klatovy	4,4
67 Jičín	5,4	Trutnov	-2,6	Ústí nad Orlicí	4,4
68 Pelhřimov	5,1	Ústí nad Orlicí	-2,8	Praha	4,3
69 Pardubice	5,1	Cheb	-3,0	Mladá Boleslav	4,3
70 Praha	5,1	Prostějov	-3,1	Tachov	4,2
71 Plzeň-jih	5,0	Tachov	-3,3	Cheb	4,1
72 Rokycany	4,6	Uherské Hradiště	-3,4	Praha-východ	3,6
73 Benešov	4,5	Plzeň-jih	-3,7	Pardubice	3,6
74 Praha-západ	4,4	Klatovy	-4,3	Domažlice	3,4
75 Rychnov nad Kněžnou	4,4	Plzeň-sever	-4,6	Benešov	3,3
76 Mladá Boleslav	4,3	Jičín	-4,9	Prachatice	3,2
77 Praha-východ	3,3	Rychnov nad Kněžnou	-5,6	Rokycany	2,9
Celkem ČR	7,5	Celkem ČR	-1,5	Celkem ČR	7,9

6. Monitoring firem

Mapování predikce trendů zaměstnanosti a potřeb zaměstnavatelů v Kraji Vysočina

Krátkodobá predikce vývoje zaměstnanosti: v průběhu měsíce února pokračoval nárůst nabídky volných pracovních míst, stejně tak dlouhodobě trval zájem firem o pracovníky především ve strojírenství, obchodu, službách a dopravě, přičemž konkrétně na Vysočině převažuje zájem o strojírenské pracovníky – specialisty a odborné elektrikáře, pracovníky v gastronomických službách, prodavače a především o řidiče osobní a nákladní tranzitní dopravy.

V dalším nejbližším období očekáváme v závislosti na počasí již razantnější pokles nezaměstnanosti; důvodem bude znovunastartování personálních aktivit ve firmách v souvislosti s každoročním vytvářením nových sezónních pracovních míst, a současně další pozitivní tlaky ekonomicky příznivého hospodářského vývoje v České republice na zvyšování zaměstnanosti.

Krátkodobá predikce počtu VPM hlášených na ÚP ČR: počty volných pracovních míst se budou ve firmách napříč oborovým spektrem s největší pravděpodobností v našem kraji i nadále zvyšovat.

Profese, které zaměstnavatelé nejčastěji poptávají prostřednictvím ÚP ČR: trvale je zájem o pracovníky ve stravovacích službách a turismu (kuchaři, číšníci, servírky), obchodní zástupce, prodavače, šičky, řidiče osobní i nákladní tranzitní dopravy, pracovníky ostrahy, specialisty i montážní dělníky ve strojírenství (technici specialisté, operátor CNC strojů a zařízení, svářeči a kovodělníci) a pomocné pracovní síly ve výrobě, stravování a údržbě.

Současně pokračuje i zájem zaměstnavatelů o spolupráci s úřady práce v rámci možností aktivní politiky zaměstnanosti (VPP, SÚPM), zajímají je i podmínky a informace o jednotlivých projektech ESF (POVEZ, Vzdělávejte se pro růst, Stáže ve firmách).

Výsledky monitorovacích návštěv za měsíc prosinec

- hodnocení budoucího vývoje navštívených zaměstnavatelů (obecně) – **zaměstnavatelé podle vzestupu pozitivních ukazatelů naší ekonomiky již v mnoha případech obecně očekávají stabilitu jejího růstu, další ožívání své činnosti a nárůst počtu zakázek, na základě této predikce některé firmy připravují rozšiřování výroby a s tím i navyšování počtů pracovníků, jiné firmy již k těmto krokům přistoupily a rozšiřují portfolia svých volných pracovních pozic, ovšem větší expanzi je možné očekávat spíše až v průběhu druhé poloviny příštího roku**
- zaměstnavatelé, kteří z hlediska budoucího vývoje očekávají nejvyšší počet nově vytvářených pracovních míst:
obecně: dlouhodobě strojírenská a stavební výroba – automobilový průmysl, gastronomické a ubytovací služby, textilní výroba, doprava a další,
konkrétně: na Jihlavsku navyšují stavy pracovníků firmy Vojdas, s.r.o. (zedníky a stavební dělníky), hotel Antoň (kuchaře a číšníky) a SH Strojmont, s.r.o. (řidiče nákladní dopravy), na Pelhřimovsku hledají pracovníky firmy Conteg

s.r.o. Pelhřimov (strojírenské obory se znalostí technické dokumentace, operátory CNC strojů, elektro obory s platnou vyhláškou 50), BJS Czech s.r.o. Humpolec (operátor výroby, operátor balící linky), Rimowa CZ s.r.o. Pelhřimov (výrobní dělník) a Agrostroj a.s. Pelhřimov (permanentní nábor dělnických strojírenských profesí) a například na Třebíčsku jsou v oblasti hledání nových zaměstnanců v současné době nejvíce aktivní: firmy Ahold Czech Republic, a. s. – Albert Třebíč (pokladní a prodavače), JITONA, a.s. Kožichovice (specializované pracovníky a dělníky do dřevovýroby) a TIPAFROST, a.s. Třebíč (pracovníky obsluhy strojů na výrobu zmrzliny) a další.

- požadavky zaměstnavatelů na kvalifikaci nově přijímaných zaměstnanců (požadavky na rekvalifikaci) – **současná situace se dlouhodobě nemění, firmy trvale poptávají tzv. „hotové“ pracovníky (s požadovanou kvalifikací a odpovídající praxí), popřípadě si své pracovníky zaučují samy a ÚP o rekvalifikace v současné době ve větším měřítku nežádají.**
- zaměstnavatelé, kteří z hlediska budoucího vývoje očekávají nejvyšší počet propouštěných zaměstnanců, nebyli v měsíci únoru identifikováni.
- počet monitorovacích návštěv za měsíc únor 2015 – navštíveno celkem **66 firem, se záměrem přijmout v dohledné době celkem cca 103 nových pracovníků.**

Dlouhodobá predikce vývoje zaměstnanosti: v prvním čtvrtletí r. 2015 můžeme počítat (v závislosti na počasí) se snížením počtu uchazečů a s nárůstem volných pracovních míst, a to zejména na jeho konci v měsíci březnu, protože v této době jsou standardně zahajovány sezonní práce, které každoročně odčerpávají z evidencí úřadu práce největší počet nezaměstnaných uchazečů. Tento příznivý trend poklesu nezaměstnanosti by měl pokračovat minimálně až do poloviny roku 2015.

7. Přehled nezaměstnanosti v Kraji Vysočina

Přehled nezaměstnanosti podle jednotlivých regionů Kraje Vysočina

Tab. 1 – Porovnání podílu nezaměstnaných osob v Kraji Vysočina k 28.2.2015:

	počet obyvatel ve věku 15-64 let	uchazeči celkem	z nich dosažitelní uchazeči ve věku 15-64 let	PNO v %
Havlíčkův Brod	62 978	4 330	4 259	6,8
Jihlava	75 132	5 543	5 369	7,1
Pelhřimov	47 611	2 486	2 450	5,1
Třebíč	75 789	7 523	7 404	9,8
Žďár nad Sázavou	79 172	6 166	6 054	7,6
kraj Vysočina	340 682	26 048	25 536	7,5
Česká republika	7 044 373	548 117	530 526	7,5

Přehled nezaměstnanosti v jednotlivých okresech Kraje Vysočina k 28.2.2015:

Tab. 2 - Přehled nezaměstnanosti v okrese Havlíčkův Brod k 28.2.2015:

	Havlíčkův Brod		
	únor 2014	leden 2015	únor 2015
podíl nezaměstnaných osob	7,7 %	6,9 %	6,8 %
uchazečů celkem	4 943	4 407	4 330
dosažitelní uchazeči 15-64 let	4 891	4 376	4 259
ženy	2 355	2 174	2 132
absolventi škol	322	215	225
osoby se ZP	718	757	777
volná pracovní místa	261	540	547
počet uchazečů na 1 VPM	18,9	8,2	7,9

Tab. 3 - Přehled nezaměstnanosti v okrese Jihlava k 28.2.2015:

	Jihlava		
	únor 2014	leden 2015	únor 2015
podíl nezaměstnaných osob	8,0 %	7,3 %	7,1 %
uchazečů celkem	6 214	5 640	5 543
dosažitelní uchazeči 15-64 let	6 057	5 455	5 369
ženy	2 795	2 582	2 545
absolventi škol	547	359	347
osoby se ZP	621	658	653
volná pracovní místa	363	433	463
počet uchazečů na 1 VPM	17,1	13,0	12,0

Tab. 4 - Přehled nezaměstnanosti v okrese Pelhřimov k 28.2.2015:

	Pelhřimov		
	únor 2014	leden 2015	únor 2015
podíl nezaměstnaných osob	6,1 %	5,2 %	5,1 %
uchazečů celkem	2 980	2 517	2 486
dosažitelní uchazeči 15-64 let	2 947	2 479	2 450
ženy	1 379	1 164	1 168
absolventi škol	200	106	106
osoby se ZP	543	404	403
volná pracovní místa	187	371	471
počet uchazečů na 1 VPM	15,9	6,8	5,3

Tab. 5 - Přehled nezaměstnanosti v okrese Třebíč k 28.2.2015:

	Třebíč		
	únor 2014	leden 2015	únor 2015
podíl nezaměstnaných osob	10,9 %	9,9	9,8 %
uchazečů celkem	8 431	7 604	7 523
dosažitelní uchazeči 15-64 let	8 347	7 492	7 404
ženy	4 043	3 785	3 724
absolventi škol	658	449	451
osoby se ZP	813	788	778
volná pracovní místa	185	529	579
počet uchazečů na 1 VPM	45,6	14,4	13,0

Tab. 6 - Přehled nezaměstnanosti v okrese Žďár nad Sázavou k 28.2.2015:

	Žďár nad Sázavou		
	únor 2014	leden 2015	únor 2015
podíl nezaměstnaných osob	8,7 %	7,7 %	7,6 %
uchazečů celkem	7 113	6 263	6 166
dosažitelní uchazeči 15-64 let	6 955	6 104	6 054
ženy	3 283	2 971	2 926
absolventi škol	597	382	384
osoby se ZP	1 187	1 158	1 167
volná pracovní místa	288	471	596
počet uchazečů na 1 VPM	24,7	13,3	10,3

Tab. 7 - Přehled nezaměstnanosti v Kraji Vysočina k 28.2.2015:

	kraj Vysočina		
	únor 2014	leden 2015	únor 2015
podíl nezaměstnaných osob	8,5 %	7,6 %	7,5 %
uchazečů celkem	29 681	26 431	26 048
dosažitelní uchazeči 15-64 let	29 197	25 906	25 536
ženy	13 855	12 676	12 495
absolventi škol	2 324	1 511	1 513
osoby se ZP	3 792	3 765	3 778
volná pracovní místa	1 284	2 344	2 656
počet uchazečů na 1 VPM	23,1	11,3	9,8

8. Pohyb volných pracovních míst v Kraji Vysočina k 28.2.2015:

Tab. 8 – pohyb volných pracovních míst v únoru 2015:

	volná pracovní místa		
	ke konci ledna 2015	ke konci února 2015	rozdíl + -
Havlíčkův Brod	540	547	+ 7
Jihlava	433	463	+ 30
Pelhřimov	371	471	+ 100
Třebíč	529	579	+ 50
Žďár nad Sázavou	471	596	+ 125
Kraj Vysočina	2 344	2 656	+ 312

9. Výplata podpory v nezaměstnanosti a nepojistné sociální dávky

Podpora v nezaměstnanosti

Tab. 9 – Počet žádostí o výplatu PvN (stav k 28.2.2015)

	Počet žádostí
Havlíčkův Brod (+ Příbyslav, Golčův Jeníkov)	128
Chotěboř	32
Světlá nad Sázavou (+ Ledec nad Sázavou)	119
Jihlava (+ Polná, Třešť)	286
Telč	41
Humpolec	138
Pelhřimov (+ Pacov)	377
Moravské Budějovice (+ Jemnice)	93
Náměšť nad Oslavou	33
Třebíč (+ Jaroměřice nad R., Hrotovice)	170
Bystřice nad Pernštejnem	37
Nové Město na Moravě	43
Velké Meziříčí (+ Velká Bíteš)	82
Žďár nad Sázavou	99
CELKEM	1 678

Hmotná nouze a dávky pro osoby se zdravotním postižením

Tab. 10 – Hmotná nouze – počet vyplacených dávek v měsíci únoru 2015:

kontaktní pracoviště	počet žádostí		
	příspěvek na živobytí	doplatek na bydlení	mimořádná pomoc v HN
Havlíčkův Brod (+ Přibyslav, Golčův Jeníkov)	271	107	3
Chotěboř	161	78	1
Světlá nad Sázavou (+ Ledeč nad Sázavou)	126	67	3
Jihlava (+ Polná, Třešť)	909	633	3
Telč	123	26	2
Humpolec	103	45	2
Pelhřimov (+ Pacov)	254	93	13
Moravské Budějovice (+ Jemnice)	336	59	4
Náměšť nad Oslavou	153	44	0
Třebíč (+ Jaroměřice nad R., Hrotovice)	1 125	363	11
Bystřice nad Pernštejnem	168	101	8
Nové Město na Moravě	190	109	4
Velké Meziříčí (+ Velká Bíteš)	185	68	2
Žďár nad Sázavou	171	92	4
CELKEM	4 275	1 885	60

Tab. 11 – Zdravotně postižení: – počet vyplacených dávek a vydaných průkazek v měsíci únoru 2015:

kontaktní pracoviště	počet žádostí			
	příspěvek na péči	mobilita	průkazka (tři stupně)	příspěvek na zvláštní pomůcku
Havlíčkův Brod (+ Přibyslav, Golčův Jeníkov)	1 794	1 250	256	2
Chotěboř	675	637	60	-
Světlá nad Sázavou (+ Ledeč nad Sázavou)	882	576	157	-
Jihlava (+ Polná, Třešť)	3 222	2 302	891	1
Telč	436	276	34	-
Humpolec	608	516	31	-
Pelhřimov (+ Pacov)	2 086	1 476	71	3
Moravské Budějovice (+ Jemnice)	923	499	61	1
Náměšť nad Oslavou	567	298	7	-
Třebíč (+ Jaroměřice nad R., Hrotovice)	2 384	1 499	108	6
Bystřice nad Pernštejnem	909	1 104	168	1
Nové Město na Moravě	592	925	87	1
Velké Meziříčí (+ Velká Bíteš)	1 316	1 073	111	6
Žďár nad Sázavou	1 481	1 655	126	1
CELKEM	17 875	14 086	1 168	22

10. Informace z Evropské unie (leden 2015)

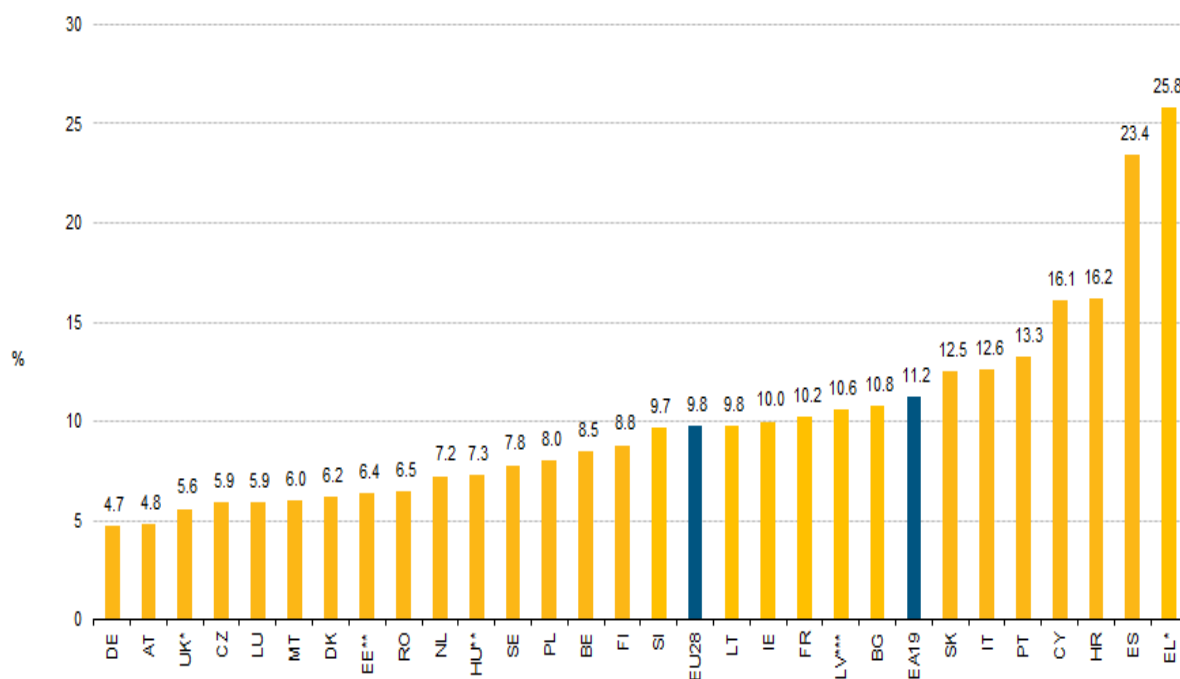
Podle posledních dostupných údajů **sezónně neočištěná míra nezaměstnanosti** zpracovávaná **EUROSTATEM** pro mezinárodní srovnání byla **v lednu 2015 v ČR 5,9 %, v EU28 10,0 %**. **Sezónně očištěná míra nezaměstnanosti** byla **v ČR 5,9 % a v EU28 9,8 %**.

Podrobněji viz http://epp.eurostat.ec.europa.eu/portal/page/portal/statistics/search_database.

Vývoj nezaměstnanosti v EU

- nezaměstnanost je zde sledována ve formě míry nezaměstnanosti
- ukazatel respektuje metodiku Mezinárodní organizace práce (ILO)
- hodnoty jsou očištěny o vliv sezónnosti (SA)
- údaje jsou aktualizovány měsíčně

Přehled (sezónně očištěné) nezaměstnanosti v lednu 2015 v EU a EHP:



* November 2014 ** December 2015 *** Q4 2014

11. Aktivní politika zaměstnanosti v kraji Vysočina

Kritéria pro realizaci aktivní politiky zaměstnanosti (APZ) Úřadu práce ČR, krajské pobočky v Jihlavě, platná od 2.3.2015:

Nástroj APZ	Podmínky možnosti využití nástroje APZ	Poznámka
Veřejně prospěšné práce	<ul style="list-style-type: none"> - pro uchazeče, kteří jsou ve věku do 50 let a v evidenci úřadu práce déle než 5 měsíců nebo - pro uchazeče, který je v evidenci úřadu práce po dobu nezbytně nutnou k prokázání aktivního přístupu při hledání zaměstnání a je osobou se zdravotním postižením nebo - pro uchazeče, který je v evidenci úřadu práce po dobu nezbytně nutnou k prokázání aktivního přístupu při hledání zaměstnání a je absolventem bez praxe nebo uchazečem do 30 let věku nebo - pro uchazeče, který je v evidenci úřadu práce po dobu nezbytně nutnou k prokázání aktivního přístupu při hledání zaměstnání a je osobou starší 50 let nebo - pro uchazeče, který je v evidenci úřadu práce po dobu nezbytně nutnou k prokázání aktivního přístupu při hledání zaměstnání a je osobou pečující o dítě do 10 let věku nebo - pro uchazeče, který je v evidenci úřadu práce po dobu nezbytně nutnou k prokázání aktivního přístupu při hledání zaměstnání a je osobou vyžadující zvláštní péči, s nedostatečnou praxí či kvalifikací <p>Nebude-li nalezen vhodný uchazeč, bude vybrán uchazeč s písemným doporučením od poradce pro zprostředkování (zde délka evidence nerozhoduje).</p>	<p>13 000,- až 15 000,- (koordinátor min. pro 5 pracovníků) Kč/klient/měsíc,</p> <p>doba trvání pracovního místa: max. do 31.10.2015, s možností následného prodloužení až na 12 měsíců, ve výjimečných případech až 24 měsíců.</p>
SÚPM	<ul style="list-style-type: none"> - pro uchazeče, kteří jsou ve věku do 50 let a v evidenci úřadu práce déle než 5 měsíců 	<p>15 000,- Kč/klient/měsíc po</p>

vyhrazená	<ul style="list-style-type: none"> - pro uchazeče, který je v evidenci úřadu práce po dobu nezbytně nutnou k prokázání aktivního přístupu při hledání zaměstnání a který pečuje o dítě do 10 let věku - pro osoby se zdravotním postižením, které jsou v evidenci úřadu práce po dobu nezbytně nutnou k prokázání aktivního přístupu při hledání zaměstnání - pro uchazeče starší 50 let, kteří jsou v evidenci úřadu práce po dobu nezbytně nutnou k prokázání aktivního přístupu při hledání zaměstnání - pro absolventy bez praxe, kteří jsou v evidenci úřadu práce po dobu nezbytně nutnou k prokázání aktivního přístupu při hledání zaměstnání - pro uchazeče ve věku do 30 let, kteří jsou v evidenci úřadu práce po dobu nezbytně nutnou k prokázání aktivního přístupu při hledání zaměstnání - pro absolventy přes pracovní agentury (pro státní příspěvkové organizace a organizační složky státu). 	<p>dobu do 31.10.2015 (pro absolventy bez praxe a mladé do 30 let 18 000,- Kč/klient/měsíc po dobu do 31.10.2015, pro absolventy s praxí přes pracovní agentury max. 24 000,- Kč/klient/měsíc po dobu max. 12 měsíců).</p>
SÚPM SVČ	<ul style="list-style-type: none"> - pro uchazeče, kteří jsou ve věku do 50 let a v evidenci úřadu práce déle než 5 měsíců - pro uchazeče, který je v evidenci úřadu práce po dobu nezbytně nutnou k prokázání aktivního přístupu při hledání zaměstnání a který pečuje o dítě do 10 let věku - pro osoby se zdravotním postižením, které jsou v evidenci úřadu práce po dobu nezbytně nutnou k prokázání aktivního přístupu při hledání zaměstnání - pro uchazeče starší 50 let, kteří jsou v evidenci úřadu práce po dobu nezbytně nutnou k prokázání aktivního přístupu při hledání zaměstnání - pro absolventy bez praxe, kteří jsou v evidenci úřadu práce po dobu nezbytně nutnou k prokázání aktivního přístupu při hledání zaměstnání - pro uchazeče ve věku do 30 let, kteří jsou v evidenci úřadu práce po dobu nezbytně nutnou k prokázání aktivního přístupu při hledání zaměstnání. 	<p>Výše příspěvku s ohledem na rozpočet předpokládaných nákladů pro zahájení SVČ a podnikatelský záměr, maximálně do výše 60.000,- Kč, dohoda na 1 rok, určeno pro uchazeče, který zahajuje první živnostenské podnikání, nebo který 5 let nepodnikal, nebo podnikal, ale v jiné oblasti (jiný předmět podnikání).</p>
SÚPM zřízená (u	Uzavírá se za podmínek shodných s kritérii pro SÚPM	Výše příspěvku maximálně do

zaměstnavatele)	SVČ (viz výše).	výše 60.000,-Kč. Minimální udržitelnost pracovního místa 1 rok.
CHPM – zřízená místa u zaměstnavatele, pro SVČ	Určený pro osoby se zdravotním postižením. Délka evidence nerozhoduje.	Výše příspěvku max. osminásobek (OZP), příp. dvanáctinásobek (TZP) průměrné mzdy v NH za 1.- 3. Q předchozího kalendářního roku s ohledem na rozpočet předpokládaných nákladů a podnikatelský záměr, udržitelnost po dobu 3 let.
CHPM – příspěvek na provozní náklady	Určený pro zaměstnavatele zaměstnávající osoby se zdravotním postižením a OZP SVČ. Délka evidence nerozhoduje.	Výše příspěvku max. 48 000,- Kč ročně s ohledem na skutečnou výši provozních nákladů na dobu max. do 31.12.2015 (nutná platná dohoda o vymezení nebo zřízení CHPM).

Poznámka:

- pomocí příspěvku na realizaci aktivní politiky zaměstnanosti nebude podporováno zaměstnávání statutárních zástupců a společníků, stejně tak jako nebude podporováno opakované zaměstnávání totožného uchazeče u stejného zaměstnavatele

12. Důležité údaje ze sociální oblasti spravované úřady práce (hodnoty stanovené zákonem nebo nařízením vlády)

Životní a existenční minimum (měsíčně)	Částky životního minima	Pro jednotlivce 3 410,- Kč, pro první osobu v domácnosti 3 140,- Kč, pro druhou a další osobu v domácnosti, která není nezaopatřeným dítětem 2 830,- Kč, pro nezaopatřené děti ve věku do 6 let 1 740,- Kč, 6 – 15 let 2 140,- Kč a 15 – 26 let (nezaopatřené) 2 450,- Kč	
Minimální mzda	Pro zaměstnance odměňované měsíční mzdou	9 200,- Kč (při týdenní pracovní době 40 hodin), tj. 55,00 Kč/hod.	
Nejnižší úroveň zaručené mzdy (při týdenní pracovní době 40 hod.)	1. skupina prací:	55,00 Kč/hod.	9 200 Kč/měs.
	2. skupina prací:	60,70 Kč/hod.	10 200 Kč/měs.
	3. skupina prací:	67,00 Kč/hod.	11 200 Kč/měs.
	4. skupina prací:	74,00 Kč/hod.	12 400 Kč/měs.
	5. skupina prací:	81,70 Kč/hod.	13 700 Kč/měs.
	6. skupina prací:	90,20 Kč/hod.	15 100 Kč/měs.
	7. skupina prací:	99,60 Kč/hod.	16 700 Kč/měs.
	8. skupina prací:	110,00 Kč/hod.	18 400 Kč/měs.
Podpora v nezaměstnanosti	Délka nároku na podporu v nezaměstnanosti	do 50 let věku	5 měsíců
		od 50 do 55 let věku	8 měsíců
		nad 55 let věku	11 měsíců
	Výše podpory z čistého měsíčního výdělku z předchozího zaměstnání	první dva měsíce evidence	65 %
		druhé dva měsíce	50 %
		zbytek podpůrní doby	45 %
	při absolvování rekvalifikace	60 %	
Porodné	Nárok v případě, že hranice příjmů musí být v předcházejícím čtvrtletí nižší než 2,7násobek životního minima rodiny	Porodné náleží, pokud matka porodila 1. nebo 2. živé dítě. Porodné může uplatnit i otec dítěte, pokud matka při porodu zemřela (u otce se zkoumá, zda jde o jeho 1. nebo 2. živé dítě). Částka na 1. dítě činí 13.000,-Kč, na 2. dítě činí 10.000,-Kč	
Rodičovský příspěvek	Výše a čerpání rodičovského příspěvku: možnost volit délku pobírání a jeho výši náleží do doby, kdy je vyčerpána celková částka 220 000,- Kč, nejdéle však do 4 let věku dítěte. Maximální výše rodičovského příspěvku činí 11 500,- Kč/měsíc. Konkrétní výši lze zvolit ve vazbě na denní vyměřovací základ pro PPM nebo ke dni narození dítěte (DVZ) jednoho z rodičů. Volbu výše příspěvku lze měnit jednou za 3 měsíce.		
	Výše a čerpání rodičovského příspěvku v případech, kdy nelze stanovit žádnému z rodičů v rodině k datu narození nejmladšího dítěte v rodině denní vyměřovací základ: 7 600,- Kč do konce devátého měsíce věku dítěte a následně 3 800,- Kč do 4 let věku dítěte.		
Informace o ostatních dávkách a příspěvcích v rámci státní sociální podpory, pomoci v hmotné nouzi, dávek pro osoby se zdravotním postižením a dalších lze najít na internetové adrese:		http://portal.mpsv.cz/soc	
Upozornění: uvedené informace jsou pouze zjednodušené a orientační. Úplné podmínky pro přiznání požadovaných dávek ze sociální oblasti spravované úřady práce jsou uvedeny v právních předpisech, nebo je na základě podrobnějších znalostí o konkrétní situaci vysvětlí pracovníci jednotlivých pracovišť Úřadu práce České republiky.			

Vypracoval: **Literák Pavel, BA(Hons)**, ÚP ČR, KrP v Jihlavě
E-mail: pavel.literak@ji.mpsv.cz
Tel.: 950 123 312