



Úřad práce České republiky
krajská pobočka v Jihlavě

Měsíční statistická zpráva
březen 2015

Kraj Vysočina

Zpracoval: Pavel Literák, BA(Hons)

http://portal.mpsv.cz/upcr/kp/vys/statisticke_prehledy/bulletin

Obsah:

Informace o nezaměstnanosti v Kraji Vysočina	3
1. Základní charakteristika vývoje nezaměstnanosti v Kraji Vysočina	5
2. Aktivní politika zaměstnanosti v Kraji Vysočina (statistická data).....	5
3. Podíl nezaměstnaných v okresech Kraje Vysočina.....	6
4. Grafy	7
5. Setřídění okresů.....	9
6. Monitoring firem.....	10
7. Přehled nezaměstnanosti v Kraji Vysočina.....	12
8. Pohyb volných pracovních míst v Kraji Vysočina	14
9. Výplata podpory v nezaměstnanosti a nepojistné sociální dávky.....	14
10. Informace z Evropské unie.....	16
11. Aktivní politika zaměstnanosti v kraji Vysočina (podmínky využití)	17
12. Důležité údaje ze sociální oblasti spravované úřady práce	20

Informace o nezaměstnanosti v Kraji Vysočina

k 31.3.2015

V tomto měsíci celkový počet uchazečů o zaměstnání oproti minulému měsíci klesl o 1 595 osob na 24 453, počet hlášených volných pracovních míst stoupl o 18,5 % na 3 147 a podíl nezaměstnaných osob klesl o 0,5 % na 7,0 %.

K 31.3.2015 evidoval Úřad práce ČR, Krajská pobočka v Jihlavě celkem 24 453 uchazečů o zaměstnání. Jejich počet byl o 1 595 osob nižší než na konci předchozího měsíce, ve srovnání se stejným obdobím minulého roku je nižší o 3 799 osob. Z tohoto počtu bylo 23 803 dosažitelných uchazečů o zaměstnání ve věku 15 – 64 let. Bylo to o 1 733 osob méně než na konci předchozího měsíce. Ve srovnání se stejným obdobím minulého roku byl jejich počet nižší o 3 770 osob.

V průběhu měsíce bylo nově zaevidováno 1 878 osob. Ve srovnání s minulým měsícem to bylo o 125 osob méně a v porovnání se stejným obdobím předchozího roku méně o 343 osob.

Z evidence během měsíce odešlo celkem 3 473 uchazečů (ukončená evidence, vyřazení uchazeči). Bylo to o 1 087 osob více než v předchozím měsíci a o 177 méně než ve stejném měsíci minulého roku. Z nich ve sledovaném měsíci ověřeně nastoupilo do zaměstnání 2 855 osob, tj. o 1 064 více než v předchozím měsíci a o 200 osob méně než ve stejném měsíci minulého roku, 536 uchazečů o zaměstnání bylo umístěno prostřednictvím úřadu práce, tj. o 318 více než v předchozím měsíci a o 196 více než ve stejném období minulého roku, 618 uchazečů bylo vyřazeno bez umístění.

K poměrně prudkému poklesu nezaměstnanosti došlo ve všech okresech Kraje Vysočina. Nejvíce se nezaměstnanost snížila v okrese Třebíč, kde klesla o 0,7 %, dále v okresech Havlíčkův Brod, Jihlava a Žďár nad Sázavou se snížila shodně o 0,5 % a o 0,3 %, tedy nejméně, klesla v okrese Pelhřimov.

Ke konci měsíce bylo evidováno na ÚP ČR, Krajské pobočce v Jihlavě 12 090 žen. Jejich podíl na celkovém počtu uchazečů činil 49,4 %. V evidenci bylo také 3 697 osob se zdravotním postižením, což představovalo 15,1 % z celkového počtu nezaměstnaných.

Ke konci tohoto měsíce bylo evidováno 1 450 absolventů škol všech stupňů vzdělání a mladistvých, jejich počet ve srovnání s předchozím měsícem klesl o 63 osob, ve srovnání se stejným měsícem minulého roku byl nižší o 439 osob. Na celkové nezaměstnanosti se podíleli 5,9 %.

Podporu v nezaměstnanosti pobíralo 7 023 uchazečů o zaměstnání, tj. 28,7 % všech uchazečů vedených v evidenci.

Podíl nezaměstnaných osob, tj. počet dosažitelných uchazečů o zaměstnání ve věku 15-64 let k obyvatelstvu stejného věku, klesl k 31.3.2015 na 7,0 % (pokles proti únoru 2015 o 0,5 %).

Podíl nezaměstnaných stejný nebo vyšší než republikový průměr vykázal 1 okres, nejvyšší podíl nezaměstnaných osob byl v okrese Třebíč (9,1 %). Nejnižší podíl nezaměstnaných osob byl zaznamenán v okrese Pelhřimov (4,8 %).

Podíl nezaměstnaných žen klesl na 7,0 %, podíl nezaměstnaných mužů klesl na 6,9 %.

Kraj evidoval k 31.3.2015 celkem 3 147 volných pracovních míst. Jejich počet byl o 491 vyšší, než v předchozím měsíci a o 1 511 vyšší než ve stejném měsíci minulého roku. Na jedno volné pracovní místo připadalo v průměru 7,8 uchazeče, z toho nejvíce v okresech Jihlava (9,9) a Třebíč (9,7). Z celkového počtu nahlášených volných míst bylo 325 vhodných pro osoby se zdravotním postižením (OZP), na jedno volné pracovní místo připadalo 11,4 OZP. Volných pracovních míst pro absolventy a mladistvé bylo registrováno 1 182, na jedno volné místo připadalo 1,2 uchazeče této kategorie.

V rámci aktivní politiky zaměstnanosti (APZ) bylo k 31.3.2015 prostřednictvím příspěvků v rámci APZ podpořeno 1 543 uchazečů o zaměstnání.

Nejčastějšími obory činností, které byly v tomto měsíci podpořeny prostřednictvím SÚPM – SVČ, byly: hostinská činnost, obchod a služby neuvedené v přílohách 1 až 3 živnostenského zákona (služby v oblasti péče o tělo – kosmetika, pedikúra), doprava, administrativa (účetnictví), zemědělský podnikatel a další.

Informace o vývoji nezaměstnanosti v ČR v elektronické formě jsou zveřejněny na internetové adrese

<http://portal.mpsv.cz/sz/stat>.

1. Základní charakteristika vývoje nezaměstnanosti a volných pracovních míst v Kraji Vysočina

Tabulka č. 1 - Vývoj nezaměstnanosti

ukazatel (celkový počet)		stav k 31.3.2015		
		Před rokem	Minulý měsíc	Aktuální měsíc
evidovaní uchazeči o zaměstnání		28 252	26 048	24 453
- z toho	ženy	13 587	12 495	12 090
	absolventi a mladiství	1 889	1 513	1 450
	uchazeči se zdravotním postižením	3 774	3 778	3 697
uchazeči s nárokem na P v N		8 008	8 032	7 023
podíl nezaměstnaných osob v %		8,0 %	7,5 %	7,0 %
volná pracovní místa		1 636	2 656	3 147
počet uchazečů na 1 volné pracovní místo		17,3	9,8	7,8

Tabulka č. 2 - Tok nezaměstnanosti

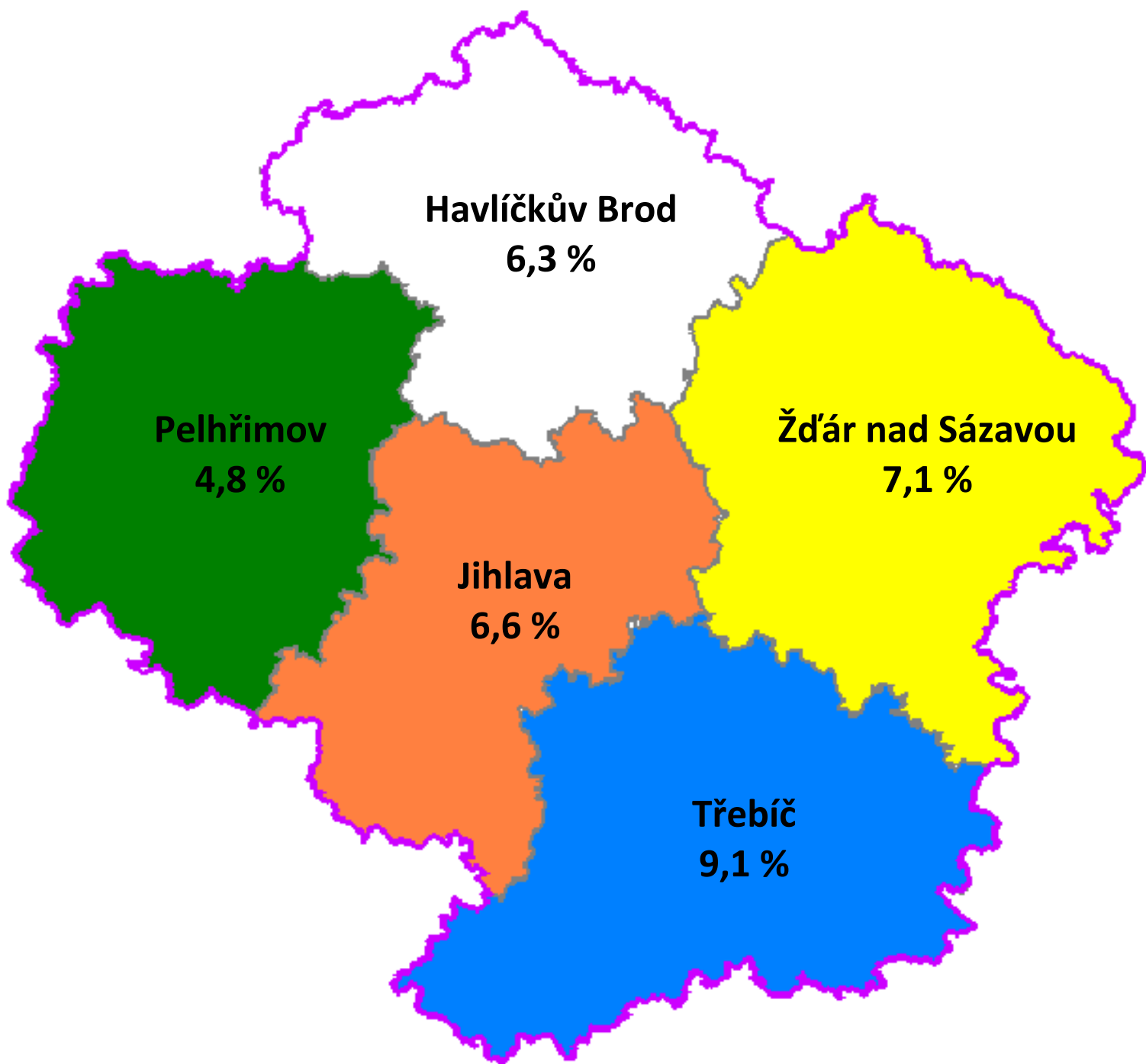
ukazatel (celkový počet)	stav k 31.3.2015		
	Před rokem	Minulý měsíc	Aktuální měsíc
nově evidovaní uchazeči o zaměstnání - ve sled. měsíci	2 221	2 003	1 878
uchazeči s ukonč. evidencí a vyřazení - ve sled. měsíci	3 650	2 386	3 473
- z toho umístění celkem	3 055	1 791	2 855
- z toho umístění úřadem práce	340	218	536

2. Aktivní politika zaměstnanosti v Kraji Vysočina

Tabulka č. 3 - Pracovní místa podpořená v rámci APZ a rekvalifikace uchazečů a zájemců o zaměstnání

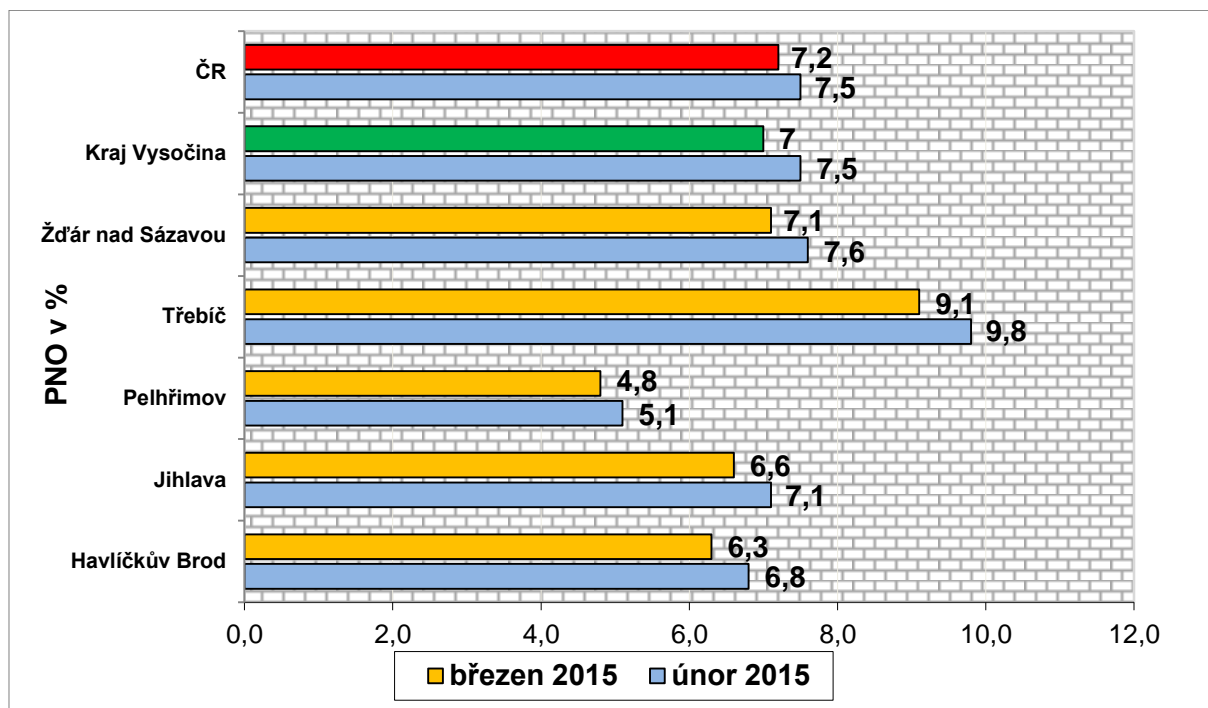
ukazatel (celkový počet)	březen 2014	březen 2015	stav od počátku roku k	
			31.3.2014	31.3.2015
pracovní místa podpořená v rámci APZ				
veřejně prospěšné práce (VPP)	40	7	48	38
ESF - VPP ¹⁾	86	32	92	100
společensky účelná prac. místa (SÚPM)	103	6	105	15
ESF - SÚPM ¹⁾	78	127	120	374
SÚPM - samostatně výděleč. činnost (SVČ)	37	35	46	40
chrán. prac. místa - SVČ osob se ZP	0	3	0	10
projekty ESF OP LZZ – cílené programy	14	17	25	28
pracovní místa podpořená v rámci APZ celkem	358	227	436	605
rekvalifikace uchazečů a zájemců o zaměstnání				
uchazeči a zájemci zařazení do rekvalifikací vč. ESF	97	241	480	599
uchazeči a zájemci, kteří zahájili zvolenou rekvalifikaci vč. ESF	76	131	242	339

3. Podíl nezaměstnaných v okresech Kraje Vysočina k 31.3.2015

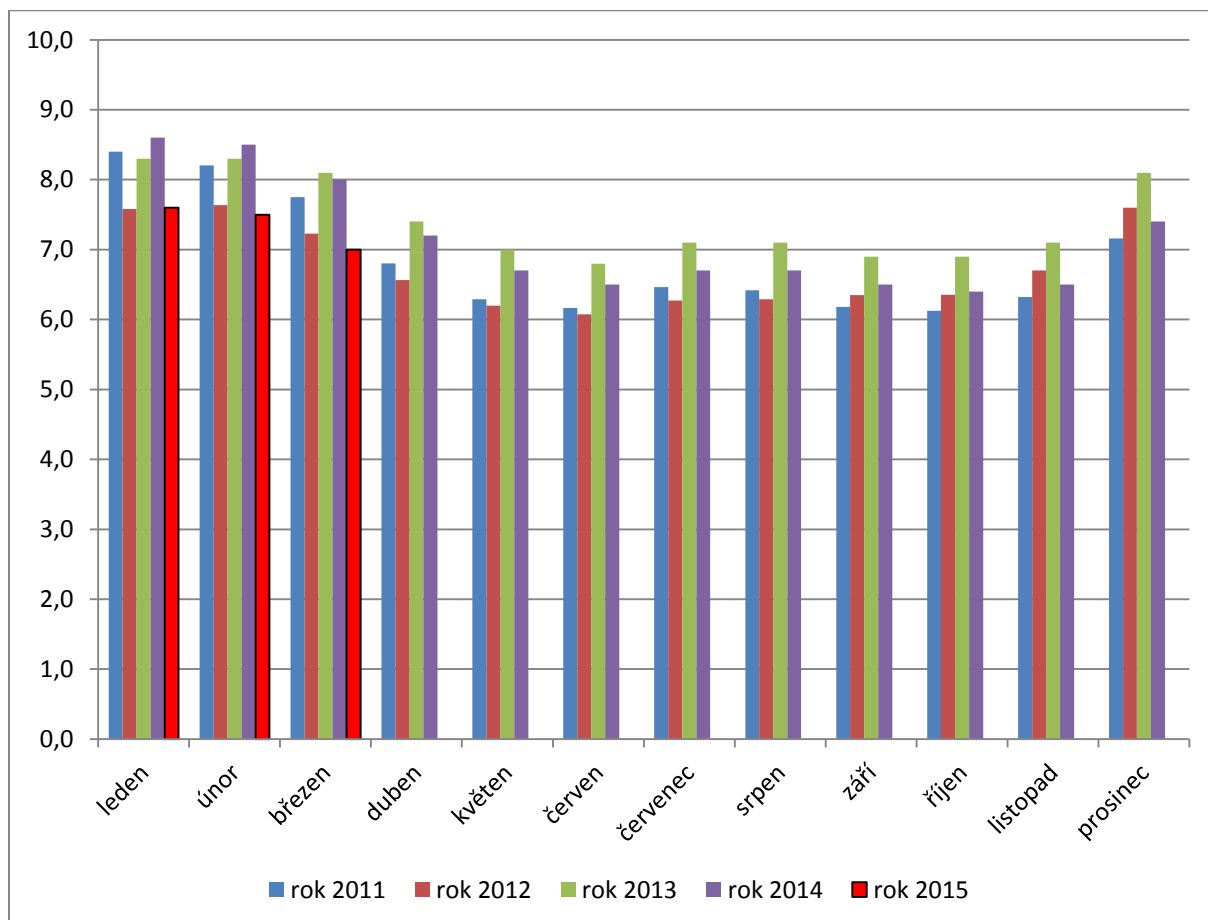


4. Grafy

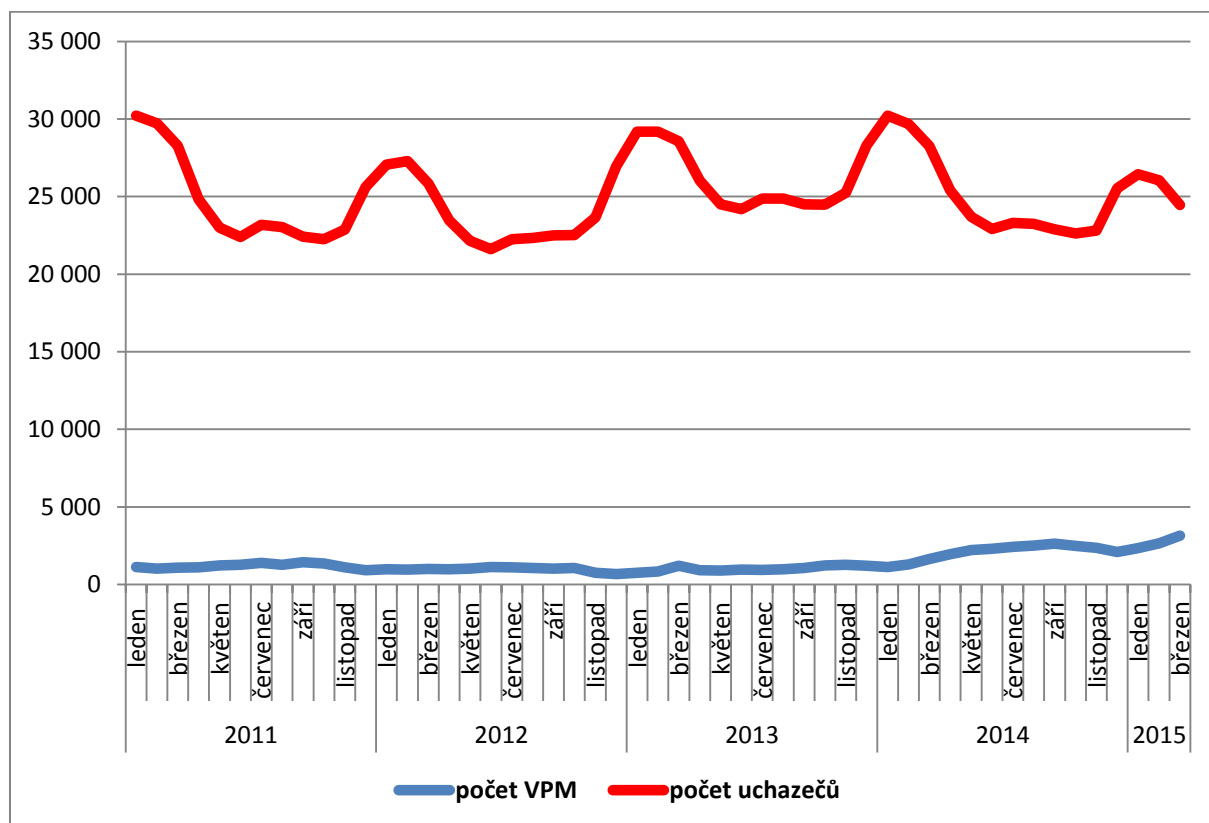
Graf 1 - Podíl nezaměstnaných osob v okresech Kraje Vysočina a v ČR k 31.3.2015



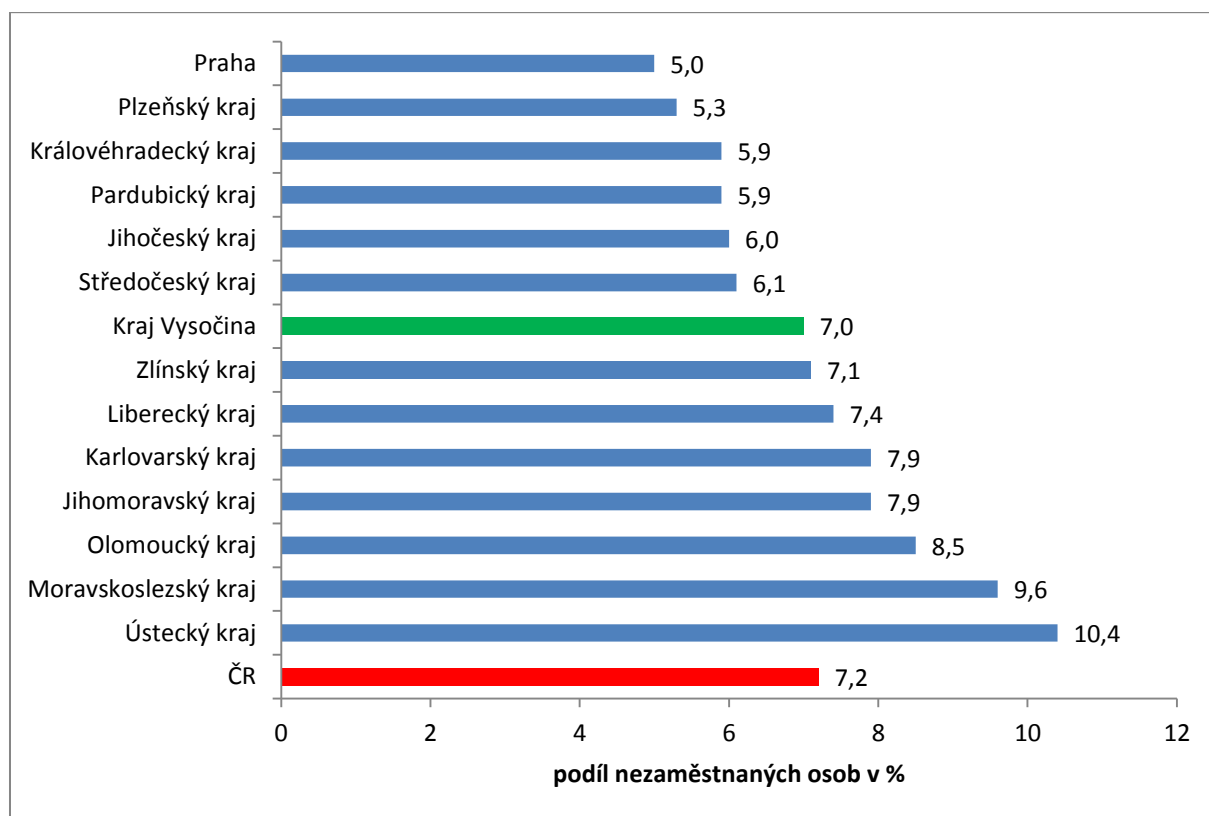
Graf 2 - Vývoj podílu nezaměstnaných osob v Kraji Vysočina v letech 2011 - 2015



Graf 3 - Vývoj počtu uchazečů a VPM v Kraji Vysočina v letech 2011 - 2015



Graf 4 - Podíl nezaměstnaných osob v jednotlivých krajích ČR k 31.3.2015 v %



5. Setřídění okresů k 31.3.2015

	PNO v %		meziměs. přírůst./ úbytek nezam. v %		počet uchazečů na 1 VPM	
1	Bruntál	12,9	Most	-0,6	Bruntál	33,4
2	Most	12,7	Karviná	-1,2	Ústí nad Labem	25,4
3	Ústí nad Labem	12,2	Brno-město	-1,7	Karviná	25,2
4	Karviná	12,0	Praha	-1,7	Most	23,9
5	Jeseník	11,2	Ústí nad Labem	-1,7	Jeseník	23,0
6	Ostrava-město	10,9	Ostrava-město	-1,9	Chomutov	23,0
7	Chomutov	10,8	Jablonec nad Nisou	-2,3	Sokolov	17,8
8	Znojmo	10,6	Mladá Boleslav	-2,3	Děčín	17,7
9	Děčín	10,1	Kladno	-2,5	Hodonín	15,7
10	Hodonín	9,8	Nymburk	-2,5	Znojmo	12,0
11	Sokolov	9,6	Praha-západ	-2,6	Kladno	11,6
12	Přerov	9,6	Mělník	-2,6	Kroměříž	11,1
13	Louny	9,6	Praha-východ	-2,7	Opava	10,8
14	Třebíč	9,1	Semily	-2,8	Náchod	10,8
15	Litoměřice	9,0	Karlovy Vary	-2,8	Jablonec nad Nisou	10,8
16	Teplice	8,6	Teplice	-2,8	Jindřichův Hradec	10,5
17	Příbram	8,6	Louny	-2,9	Jihlava	9,9
18	Šumperk	8,5	Liberec	-3,1	Vyškov	9,8
19	Český Krumlov	8,5	Trutnov	-3,2	Ostrava-město	9,8
20	Brno-město	8,4	Chomutov	-3,3	Třebíč	9,7
21	Kroměříž	8,3	Brno-venkov	-3,5	Šumperk	9,3
22	Olomouc	8,3	Beroun	-3,5	Louny	9,3
23	Vsetín	8,2	Sokolov	-3,6	Karlovy Vary	9,2
24	Kolín	8,1	Pardubice	-3,8	Mělník	9,2
25	Karlovy Vary	8,0	Bruntál	-3,8	Litoměřice	9,2
26	Opava	8,0	Hradec Králové	-3,8	Žďár nad Sázavou	9,0
27	Kladno	7,9	Plzeň-město	-4,0	Frýdek-Místek	8,9
28	Mělník	7,9	Nový Jičín	-4,0	Blansko	8,8
29	Liberec	7,8	Blansko	-4,1	Svitavy	8,8
30	Svitavy	7,8	Kroměříž	-4,1	Strakonice	8,8
31	Nymburk	7,7	Frýdek-Místek	-4,2	Brno-město	8,6
32	Semily	7,5	Litoměřice	-4,2	Přerov	8,5
33	Břeclav	7,4	Děčín	-4,5	Vsetín	8,4
34	Kutná Hora	7,3	Vsetín	-4,6	Rakovník	8,2
35	Tábor	7,3	Ústí nad Orlicí	-4,9	Břeclav	8,2
36	Česká Lípa	7,2	Olomouc	-4,9	Olomouc	7,7
37	Žďár nad Sázavou	7,1	Hodonín	-5,0	Kutná Hora	7,6
38	Trutnov	7,1	Vyškov	-5,2	Příbram	7,6
39	Rakovník	7,0	Šumperk	-5,2	Tábor	7,6
40	Frýdek-Místek	6,8	Opava	-5,2	Teplice	7,4
41	Strakonice	6,7	Kutná Hora	-5,3	Brno-venkov	7,0
42	Jihlava	6,6	Benešov	-5,4	Kolín	6,7
43	Tachov	6,6	Cheb	-5,4	Jičín	6,4
44	Hradec Králové	6,6	Uherské Hradiště	-5,5	Praha-západ	6,4
45	Blansko	6,5	Přerov	-5,5	Havlíčkův Brod	6,4
46	Jablonec nad Nisou	6,5	Česká Lípa	-5,6	Rychnov nad Kněžnou	6,2
47	Chrudim	6,4	Kolín	-5,6	Semily	6,2
48	Nový Jičín	6,4	Břeclav	-5,7	Chrudim	6,1
49	Prostějov	6,4	Příbram	-5,8	Zlín	6,0
50	Havlíčkův Brod	6,3	Zlín	-5,8	Prostějov	5,9
51	Zlín	6,3	Náchod	-5,8	Uherské Hradiště	5,6
52	Uherské Hradiště	6,1	Třebíč	-5,9	Česká Lípa	5,5
53	Brno-venkov	6,1	Žďár nad Sázavou	-6,0	Trutnov	5,5
54	Cheb	6,0	Rakovník	-6,1	Plzeň-sever	5,2
55	Jindřichův Hradec	5,8	Tábor	-6,1	Písek	4,8
56	Beroun	5,8	Jeseník	-6,1	Beroun	4,7
57	Náchod	5,7	Rychnov nad Kněžnou	-6,1	Liberec	4,4
58	Vyškov	5,7	Havlíčkův Brod	-6,3	Český Krumlov	4,3
59	Klatovy	5,6	Jihlava	-6,3	Plzeň-město	4,3
60	Ústí nad Orlicí	5,5	Plzeň-jih	-6,4	Plzeň-jih	4,3
61	Domažlice	5,5	Pelhřimov	-6,4	Nový Jičín	4,2
62	Písek	5,3	Znojmo	-6,6	Praha	4,1
63	Plzeň-město	5,2	Rokycany	-6,7	Ústí nad Orlicí	4,0
64	Plzeň-sever	5,1	Domažlice	-6,7	Hradec Králové	3,9
65	Prachatice	5,0	Plzeň-sever	-7,1	Pelhřimov	3,8
66	Praha	5,0	České Budějovice	-7,5	České Budějovice	3,8
67	České Budějovice	4,9	Prostějov	-7,6	Tachov	3,8
68	Jičín	4,9	Tachov	-7,7	Mladá Boleslav	3,6
69	Pardubice	4,9	Jičín	-7,9	Klatovy	3,6
70	Pelhřimov	4,8	Český Krumlov	-7,9	Cheb	3,4
71	Plzeň-jih	4,6	Prachatice	-8,0	Nymburk	3,3
72	Rokycany	4,3	Svitavy	-8,1	Praha-východ	3,2
73	Praha-západ	4,2	Strakonice	-8,2	Pardubice	3,1
74	Benešov	4,2	Písek	-9,1	Rokycany	2,9
75	Mladá Boleslav	4,1	Chrudim	-9,7	Benešov	2,9
76	Rychnov nad Kněžnou	4,1	Klatovy	-10,2	Domažlice	2,8
77	Praha-východ	3,2	Jindřichův Hradec	-10,3	Prachatice	2,7
	Celkem ČR	7,2	Celkem ČR	-4,2	Celkem ČR	6,9

6. Monitoring firem

Mapování predikce trendů zaměstnanosti a potřeb zaměstnavatelů v Kraji Vysočina

Krátkodobá predikce vývoje zaměstnanosti: v průběhu měsíce března nárůst nabídky volných pracovních míst pokračoval, stejně tak dlouhodobě trval zájem firem o pracovníky především ve strojírenství, obchodu, službách a dopravě, přičemž konkrétně na Vysočině převažuje zájem o strojírenské pracovníky – specialisty a odborné elektrikáře, pracovníky v gastronomických službách, prodavače a především o řidiče osobní a nákladní tranzitní dopravy.

V následujícím nejbližším období očekáváme pokračování poklesu nezaměstnanosti; důvodem bude další obsazování postupně vytvářených sezónních pracovních míst, a to jak již zavedených z minulých sezón, tak i nově vzniklých v letošním roce. A nemalý vliv na tento pokles nezaměstnanosti budou mít i další pozitivní tlaky ekonomicky příznivého hospodářského vývoje v naší republice.

Krátkodobá predikce počtu VPM hlášených na ÚP ČR: počty volných pracovních míst se budou ve firmách napříč oborovým spektrem s největší pravděpodobností v našem kraji i nadále zvyšovat.

Profese, které zaměstnavatelé nejčastěji poptávají prostřednictvím ÚP ČR: trvale je zájem o pracovníky ve stravovacích službách a turismu (kuchaři, číšníci, servírky), obchodní zástupce, prodavače, šičky, řidiče osobní i nákladní tranzitní dopravy, pracovníky ostrahy, specialisty i montážní dělníky ve strojírenství (technici specialisté, operátor CNC strojů a zařízení, svářeči a kovodělníci) a pomocné pracovní síly ve výrobě, stravování a údržbě. V současné době díky požadavkům na úklidy měst a obcí roste sezónní poptávka po pomocné pracovní síle.

Současně pokračuje i zájem zaměstnavatelů o spolupráci s úřady práce v rámci možností aktivní politiky zaměstnanosti (VPP, SÚPM), zajímají je i podmínky a informace o jednotlivých projektech ESF (POVEZ, Vzdělávejte se pro růst, Stáže ve firmách).

Výsledky monitorovacích návštěv za měsíc prosinec

- hodnocení budoucího vývoje navštívených zaměstnavatelů (obecně) – **zaměstnavatelé podle vzestupu pozitivních ukazatelů naší ekonomiky již v mnoha případech obecně očekávají stabilitu jejího růstu, další ožívování své činnosti a nárůst počtu zakázek, na základě této predikce některé firmy připravují rozšiřování výroby a s tím i navyšování počtů pracovníků, jiné firmy již k těmto krokům přistoupily a rozšiřují portfolia svých volných pracovních pozic, ovšem větší expanzi je možné očekávat spíše až v průběhu druhé poloviny příštího roku**
- zaměstnavatelé, kteří z hlediska budoucího vývoje očekávají nejvyšší počet nově vytvářených pracovních míst:
obecně: dlouhodobě strojírenská a stavební výroba – automobilový průmysl, gastronomické a ubytovací služby, textilní výroba, doprava, úklidy ve městech a obcích a další, konkrétně: například na Třebíčsku navyšují stavy pracovníků

firmy TREBI s. r. o., která poptává 10 zaměstnanců na pozici bezpečnostní pracovník, AHOLD Czech Republic a.s. poptává 10 prodavačů, firma ALTREVA spol. s r. o., hledá 10 šiček oděvní konfekce a třeba firma NOMERA wood s.r.o., má zájem o větší počet tesařů a další.

- požadavky zaměstnavatelů na kvalifikaci nově přijímaných zaměstnanců (požadavky na rekvalifikaci) – **současná situace se dlouhodobě nemění, firmy trvale poptávají tzv. „hotové“ pracovníky (s požadovanou kvalifikací a odpovídající praxí), popřípadě si své pracovníky zaučují samy a ÚP o rekvalifikace v současné době žádají pouze ve spojení s daným projektem.**
- zaměstnavatelé, kteří z hlediska budoucího vývoje očekávají nejvyšší počet propouštěných zaměstnanců, nebyli v měsíci březnu identifikováni.
- počet monitorovacích návštěv za měsíc březen 2015 – navštíveno celkem **260 firem, se záměrem přijmout v dohledné době celkem cca 191 nových pracovníků.**

Dlouhodobá predikce vývoje zaměstnanosti: V příštím čtvrtletí očekáváme další snižování počtů uchazečů a současně další nárůst volných pracovních míst v rámci pokračování obsazování jak jarních sezonních, tak i celosezónních prací, které každoročně odčerpávají z evidencí úřadu práce největší počet nezaměstnaných uchazečů. Tento příznivý trend poklesu nezaměstnanosti by měl pokračovat minimálně až do poloviny roku 2015 a s menšími výkyvy i v druhé polovině letošního roku, protože podle našich poznatků se trvale zvyšuje ekonomický potenciál firem, které tak výrazně ovlivňují příznivý vývoj nezaměstnanosti našeho kraje.

7. Přehled nezaměstnanosti v Kraji Vysočina

Přehled nezaměstnanosti podle jednotlivých regionů Kraje Vysočina

Tab. 1 – Porovnání podílu nezaměstnaných osob v Kraji Vysočina k 31.3.2015:

	počet obyvatel ve věku 15-64 let	uchazeči celkem	z nich dosažitelní uchazeči ve věku 15-64 let	PNO v %
Havlíčkův Brod	62 917	4 058	3 988	6,3
Jihlava	75 071	5 194	4 977	6,6
Pelhřimov	47 576	2 326	2 281	4,8
Třebíč	75 691	7 078	6 914	9,1
Žďár nad Sázavou	79 091	5 797	5 643	7,1
kraj Vysočina	340 346	24 453	23 803	7,0
Česká republika	7 043 854	525 315	506 954	7,2

Přehled nezaměstnanosti v jednotlivých okresech Kraje Vysočina k 31.3.2015:

Tab. 2 - Přehled nezaměstnanosti v okrese Havlíčkův Brod k 31.3.2015:

	Havlíčkův Brod		
	březen 2014	únor 2015	březen 2015
podíl nezaměstnaných osob	7,1 %	6,8 %	6,3 %
uchazečů celkem	4 650	4 330	4 058
dosažitelní uchazeči 15-64 let	4 546	4 259	3 988
ženy	2 296	2 132	2 064
absolventi škol	287	225	208
osoby se ZP	722	777	770
volná pracovní místa	341	547	638
počet uchazečů na 1 VPM	13,6	7,9	6,4

Tab. 3 - Přehled nezaměstnanosti v okrese Jihlava k 31.3.2015:

	Jihlava		
	březen 2014	únor 2015	březen 2015
podíl nezaměstnaných osob	7,5 %	7,1 %	6,6 %
uchazečů celkem	5 903	5 543	5 194
dosažitelní uchazeči 15-64 let	5 713	5 369	4 977
ženy	2 736	2 545	2 480
absolventi škol	382	347	328
osoby se ZP	642	653	643
volná pracovní místa	385	463	527
počet uchazečů na 1 VPM	15,3	12,0	9,9

Tab. 4 - Přehled nezaměstnanosti v okrese Pelhřimov k 31.3.2015:

	Pelhřimov		
	březen 2014	únor 2015	březen 2015
podíl nezaměstnaných osob	5,8 %	5,1 %	4,8 %
uchazečů celkem	2 820	2 486	2 326
dosažitelní uchazeči 15-64 let	2 782	2 450	2 281
ženy	1 339	1 168	1 133
absolventi škol	160	106	116
osoby se ZP	444	403	392
volná pracovní místa	241	471	610
počet uchazečů na 1 VPM	11,7	5,3	3,8

Tab. 5 - Přehled nezaměstnanosti v okrese Třebíč k 31.3.2015:

	Třebíč		
	březen 2014	únor 2015	březen 2015
podíl nezaměstnaných osob	10,3 %	9,8 %	9,1 %
uchazečů celkem	8 058	7 523	7 078
dosažitelní uchazeči 15-64 let	7 909	7 404	6 914
ženy	3 949	3 724	3 585
absolventi škol	570	451	427
osoby se ZP	801	778	749
volná pracovní místa	351	579	727
počet uchazečů na 1 VPM	23,0	13,0	9,7

Tab. 6 - Přehled nezaměstnanosti v okrese Žďár nad Sázavou k 31.3.2015:

	Žďár nad Sázavou		
	březen 2014	únor 2015	březen 2015
podíl nezaměstnaných osob	8,3 %	7,6 %	7,1 %
uchazečů celkem	6 821	6 166	5 797
dosažitelní uchazeči 15-64 let	6 623	6 054	5 643
ženy	3 267	2 926	2 828
absolventi škol	490	384	371
osoby se ZP	1 165	1 167	1 143
volná pracovní místa	318	596	645
počet uchazečů na 1 VPM	21,4	10,3	9,0

Tab. 7 - Přehled nezaměstnanosti v Kraji Vysočina k 31.3.2015:

	kraj Vysočina		
	březen 2014	únor 2015	březen 2015
podíl nezaměstnaných osob	8,0 %	7,5 %	7,0 %
uchazečů celkem	28 252	26 048	24 453
dosažitelní uchazeči 15-64 let	27 573	25 536	23 803
ženy	13 587	12 495	12 090
absolventi škol	1 889	1 513	1 450
osoby se ZP	3 774	3 778	3 697
volná pracovní místa	1 636	2 656	3 147
počet uchazečů na 1 VPM	17,3	9,8	7,8

8. Pohyb volných pracovních míst v Kraji Vysočina k 31.3.2015:

Tab. 8 – pohyb volných pracovních míst v březnu 2015:

	volná pracovní místa		
	ke konci února	ke konci března	rozdíl + -
	2015	2015	
Havlíčkův Brod	547	638	+ 91
Jihlava	463	527	+ 64
Pelhřimov	471	610	+ 139
Třebíč	579	727	+ 148
Žďár nad Sázavou	596	645	+ 49
Kraj Vysočina	2 656	3 147	+ 491

9. Výplata podpory v nezaměstnanosti a nepojistné sociální dávky

Podpora v nezaměstnanosti

Tab. 9 – Počet žádostí o výplatu PvN (stav k 31.3.2015)

	Počet žádostí
Havlíčkův Brod (+ Příbrav, Golčův Jeníkov)	97
Chotěboř	28
Světlá nad Sázavou (+ Ledec nad Sázavou)	34
Jihlava (+ Polná, Třešť)	247
Telč	34
Humpolec	64
Pelhřimov (+ Pacov)	98
Moravské Budějovice (+ Jemnice)	78
Náměšť nad Oslavou	25
Třebíč (+ Jaroměřice nad R., Hrotovice)	153
Bystřice nad Pernštejnem	55
Nové Město na Moravě	43
Velké Meziříčí (+ Velká Bíteš)	75
Žďár nad Sázavou	81
CELKEM	1 112

Hmotná nouze a dávky pro osoby se zdravotním postižením

Tab. 10 – Hmotná nouze – počet vyplacených dávek v měsíci březnu 2015:

kontaktní pracoviště	počet žádostí		
	příspěvek na živobytí	doplatek na bydlení	mimořádná pomoc v HN
Havlíčkův Brod (+ Přibyslav, Golčův Jeníkov)	249	43	4
Chotěboř	158	80	4
Světlá nad Sázavou (+ Ledeč nad Sázavou)	122	56	2
Jihlava (+ Polná, Třešť)	1 104	590	11
Telč	124	31	2
Humpolec	98	40	1
Pelhřimov (+ Pacov)	285	112	12
Moravské Budějovice (+ Jemnice)	288	63	0
Náměšť nad Oslavou	151	42	0
Třebíč (+ Jaroměřice nad R., Hrotovice)	1 160	364	28
Bystřice nad Pernštejnem	188	99	8
Nové Město na Moravě	202	129	6
Velké Meziříčí (+ Velká Bíteš)	227	98	3
Žďár nad Sázavou	180	97	7
CELKEM	4 536	1 844	88

Tab. 11 – Zdravotně postižení: – počet vyplacených dávek a vydaných průkazek v měsíci březnu 2015:

kontaktní pracoviště	počet žádostí			
	příspěvek na péči	mobilita	průkazka (tři stupně)	příspěvek na zvláštní pomůcku
Havlíčkův Brod (+ Přibyslav, Golčův Jeníkov)	1 822	1 227	163	6
Chotěboř	675	629	47	2
Světlá nad Sázavou (+ Ledeč nad Sázavou)	868	550	46	0
Jihlava (+ Polná, Třešť)	3 261	2 283	962	4
Telč	402	285	25	2
Humpolec	589	503	47	0
Pelhřimov (+ Pacov)	2 208	1 383	116	3
Moravské Budějovice (+ Jemnice)	981	489	37	1
Náměšť nad Oslavou	594	306	4	1
Třebíč (+ Jaroměřice nad R., Hrotovice)	2 430	1 461	118	1
Bystřice nad Pernštejnem	885	1 116	101	3
Nové Město na Moravě	572	928	65	0
Velké Meziříčí (+ Velká Bíteš)	1 366	1 064	72	0
Žďár nad Sázavou	1 426	1 667	125	2
CELKEM	18 079	13 891	1 928	25

10. Informace z Evropské unie (únor 2015)

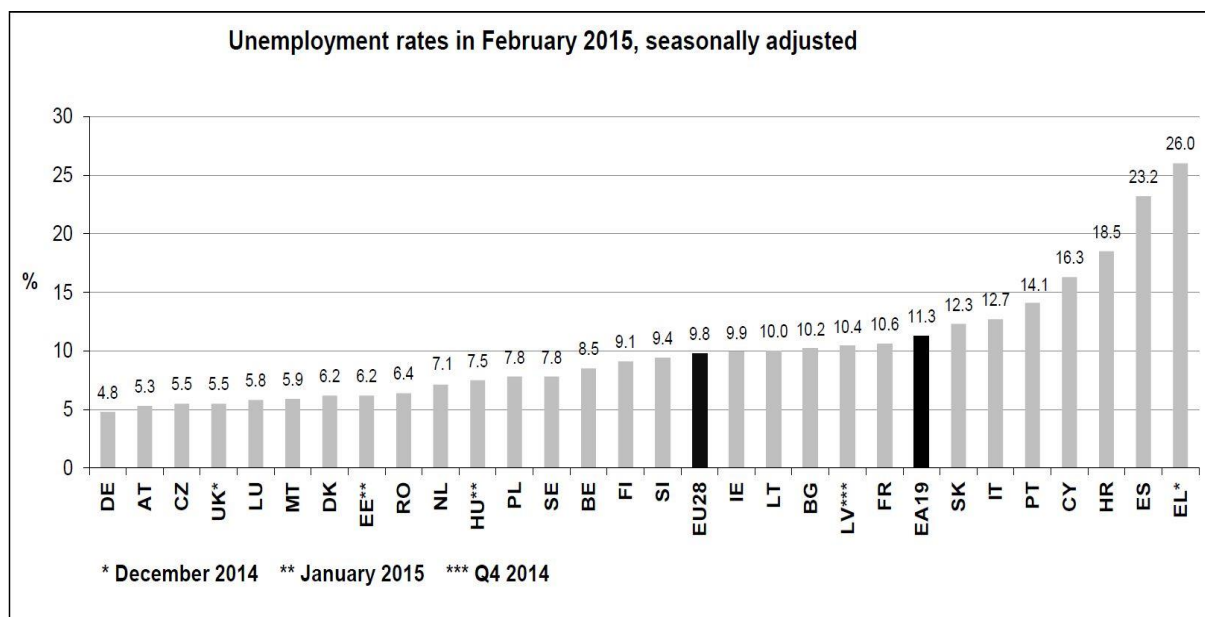
Podle posledních dostupných údajů **sezónně neočištěná míra nezaměstnanosti** zpracovávaná **EUROSTATEM** pro mezinárodní srovnání byla v únoru 2015 v ČR 5,9 %, v EU28 10,3 %. **Sezónně očištěná míra nezaměstnanosti** byla v ČR 5,5 % a v EU28 9,8 %.

Podrobněji viz http://epp.eurostat.ec.europa.eu/portal/page/portal/statistics/search_database.

Vývoj nezaměstnanosti v EU

- nezaměstnanost je zde sledována ve formě míry nezaměstnanosti
- ukazatel respektuje metodiku Mezinárodní organizace práce (ILO)
- hodnoty jsou očištěny o vliv sezónnosti (SA)
- údaje jsou aktualizovány měsíčně

Přehled (sezónně očištěné) nezaměstnanosti v únoru 2015 v EU a EHP:



11. Aktivní politika zaměstnanosti v kraji Vysočina

Kritéria pro realizaci aktivní politiky zaměstnanosti (APZ) Úřadu práce ČR, krajské pobočky v Jihlavě, platná od 1.4.2015:

Nástroj APZ	Podmínky možnosti využití nástroje APZ	Poznámka
Veřejně prospěšné práce	<ul style="list-style-type: none"> - pro uchazeče, kteří jsou ve věku do 50 let a v evidenci úřadu práce déle než 5 měsíců nebo - pro uchazeče, který je v evidenci úřadu práce po dobu nezbytně nutnou k prokázání aktivního přístupu při hledání zaměstnání a je osobou se zdravotním postižením nebo - pro uchazeče, který je v evidenci úřadu práce po dobu nezbytně nutnou k prokázání aktivního přístupu při hledání zaměstnání a je absolventem bez praxe nebo uchazečem do 30 let věku nebo - pro uchazeče, který je v evidenci úřadu práce po dobu nezbytně nutnou k prokázání aktivního přístupu při hledání zaměstnání a je osobou starší 50 let nebo - pro uchazeče, který je v evidenci úřadu práce po dobu nezbytně nutnou k prokázání aktivního přístupu při hledání zaměstnání a je osobou pečující o dítě do 10 let věku nebo - pro uchazeče, který je v evidenci úřadu práce po dobu nezbytně nutnou k prokázání aktivního přístupu při hledání zaměstnání a je osobou vyžadující zvláštní péči, s nedostatečnou praxí či kvalifikací <p>Nebude-li nalezen vhodný uchazeč, bude vybrán uchazeč s písemným doporučením od poradce pro zprostředkování (zde délka evidence nerozhoduje).</p>	<p>13 000,- až 15 000,- (koordinátor min. pro 5 pracovníků) Kč/klient/měsíc,</p> <p>doba trvání pracovního místa: max. 12 měsíců s možností následného prodloužení ve výjimečných případech až na 24 měsíců.</p>
SÚPM	<ul style="list-style-type: none"> - pro uchazeče, kteří jsou ve věku do 50 let a v evidenci úřadu práce déle než 5 měsíců 	<p>15 000,- Kč/klient/měsíc po</p>

<p>vyhrazená</p>	<ul style="list-style-type: none"> - pro uchazeče, který je v evidenci úřadu práce po dobu nezbytně nutnou k prokázání aktivního přístupu při hledání zaměstnání a který pečuje o dítě do 10 let věku - pro osoby se zdravotním postižením, které jsou v evidenci úřadu práce po dobu nezbytně nutnou k prokázání aktivního přístupu při hledání zaměstnání - pro uchazeče starší 50 let, kteří jsou v evidenci úřadu práce po dobu nezbytně nutnou k prokázání aktivního přístupu při hledání zaměstnání - pro absolventy bez praxe, kteří jsou v evidenci úřadu práce po dobu nezbytně nutnou k prokázání aktivního přístupu při hledání zaměstnání - pro uchazeče ve věku do 30 let, kteří jsou v evidenci úřadu práce po dobu nezbytně nutnou k prokázání aktivního přístupu při hledání zaměstnání - pro absolventy přes pracovní agentury (pro státní příspěvkové organizace a organizační složky státu). 	<p>dobu 6 měsíců, pouze pro uchazeče starší 50 let na 12 měsíců (pro absolventy bez praxe a mladé do 30 let 18 000,- Kč/klient/měsíc po dobu do 31.10.2015, pro absolventy s praxí přes pracovní agentury max. 24 000,- Kč/klient/měsíc po dobu max. 12 měsíců).</p>
<p>SÚPM SVČ</p>	<ul style="list-style-type: none"> - pro uchazeče, kteří jsou ve věku do 50 let a v evidenci úřadu práce déle než 5 měsíců - pro uchazeče, který je v evidenci úřadu práce po dobu nezbytně nutnou k prokázání aktivního přístupu při hledání zaměstnání a který pečuje o dítě do 10 let věku - pro osoby se zdravotním postižením, které jsou v evidenci úřadu práce po dobu nezbytně nutnou k prokázání aktivního přístupu při hledání zaměstnání - pro uchazeče starší 50 let, kteří jsou v evidenci úřadu práce po dobu nezbytně nutnou k prokázání aktivního přístupu při hledání zaměstnání - pro absolventy bez praxe, kteří jsou v evidenci úřadu práce po dobu nezbytně nutnou k prokázání aktivního přístupu při hledání zaměstnání - pro uchazeče ve věku do 30 let, kteří jsou v evidenci úřadu práce po dobu nezbytně nutnou k prokázání aktivního přístupu při hledání zaměstnání. 	<p>Výše příspěvku s ohledem na rozpočet předpokládaných nákladů pro zahájení SVČ a podnikatelský záměr, maximálně do výše 60.000,- Kč, dohoda na 1 rok, určeno pro uchazeče, který zahajuje první živnostenské podnikání, nebo který 5 let nepodnikal, nebo podnikal, ale v jiné oblasti (jiný předmět podnikání).</p>

SÚPM zřízená (u zaměstnavatele)	Uzavírá se za podmínek shodných s kritérii pro SÚPM SVČ (viz výše).	Výše příspěvku maximálně do výše 60.000,-Kč. Minimální udržitelnost pracovního místa 1 rok.
CHPM – zřízená místa u zaměstnavatele, pro SVČ	Určený pro osoby se zdravotním postižením. Délka evidence nerozhoduje.	Výše příspěvku max. osminásobek (OZP), příp. dvanáctinásobek (TZP) průměrné mzdy v NH za 1.-3. Q předchozího kalendářního roku s ohledem na rozpočet předpokládaných nákladů a podnikatelský záměr, udržitelnost po dobu 3 let.
CHPM – příspěvek na provozní náklady	Určený pro zaměstnavatele zaměstnávající osoby se zdravotním postižením a OZP SVČ. Délka evidence nerozhoduje.	Výše příspěvku max. 48 000,- Kč ročně s ohledem na skutečnou výši provozních nákladů na dobu max. do 31.12.2015 (nutná platná dohoda o vymezení nebo zřízení CHPM).

Poznámka:

- pomocí příspěvku na realizaci aktivní politiky zaměstnanosti nebude podporováno zaměstnávání statutárních zástupců a společníků, stejně tak jako nebude podporováno opakované zaměstnávání totožného uchazeče u stejného zaměstnavatele

12. Důležité údaje ze sociální oblasti spravované úřady práce (hodnoty stanovené zákonem nebo nařízením vlády)

Životní a existenční minimum (měsíčně)	Částky životního minima	Pro jednotlivce 3 410,- Kč, pro první osobu v domácnosti 3 140,- Kč, pro druhou a další osobu v domácnosti, která není nezaopatřeným dítětem 2 830,- Kč, pro nezaopatřené děti ve věku do 6 let 1 740,- Kč, 6 – 15 let 2 140,- Kč a 15 – 26 let (nezaopatřené) 2 450,- Kč	
Minimální mzda	Pro zaměstnance odměňované měsíční mzdou	9 200,- Kč (při týdenní pracovní době 40 hodin), tj. 55,00 Kč/hod.	
Nejnižší úroveň zaručené mzdy (při týdenní pracovní době 40 hod.)	1. skupina prací:	55,00 Kč/hod.	9 200 Kč/měs.
	2. skupina prací:	60,70 Kč/hod.	10 200 Kč/měs.
	3. skupina prací:	67,00 Kč/hod.	11 200 Kč/měs.
	4. skupina prací:	74,00 Kč/hod.	12 400 Kč/měs.
	5. skupina prací:	81,70 Kč/hod.	13 700 Kč/měs.
	6. skupina prací:	90,20 Kč/hod.	15 100 Kč/měs.
	7. skupina prací:	99,60 Kč/hod.	16 700 Kč/měs.
	8. skupina prací:	110,00 Kč/hod.	18 400 Kč/měs.
Podpora v nezaměstnanosti	Délka nároku na podporu v nezaměstnanosti	do 50 let věku	5 měsíců
		od 50 do 55 let věku	8 měsíců
		nad 55 let věku	11 měsíců
	Výše podpory z čistého měsíčního výdělku z předchozího zaměstnání	první dva měsíce evidence	65 %
		druhé dva měsíce	50 %
		zbytek podpůrní doby	45 %
	při absolvování rekvalifikace	60 %	
Porodné	Nárok v případě, že hranice příjmů musí být v předcházejícím čtvrtletí nižší než 2,7násobek životního minima rodiny	Porodné náleží, pokud matka porodila 1. nebo 2. živé dítě. Porodné může uplatnit i otec dítěte, pokud matka při porodu zemřela (u otce se zkoumá, zda jde o jeho 1. nebo 2. živé dítě). Částka na 1. dítě činí 13.000,-Kč, na 2. dítě činí 10.000,-Kč	
Rodičovský příspěvek	Výše a čerpání rodičovského příspěvku: možnost volit délku pobírání a jeho výši náleží do doby, kdy je vyčerpána celková částka 220 000,- Kč, nejdéle však do 4 let věku dítěte. Maximální výše rodičovského příspěvku činí 11 500,- Kč/měsíc. Konkrétní výši lze zvolit ve vazbě na denní vyměřovací základ pro PPM nebo ke dni narození dítěte (DVZ) jednoho z rodičů. Volbu výše příspěvku lze měnit jednou za 3 měsíce.		
	Výše a čerpání rodičovského příspěvku v případech, kdy nelze stanovit žádnému z rodičů v rodině k datu narození nejmladšího dítěte v rodině denní vyměřovací základ: 7 600,- Kč do konce devátého měsíce věku dítěte a následně 3 800,- Kč do 4 let věku dítěte.		
Informace o ostatních dávkách a příspěvcích v rámci státní sociální podpory, pomoci v hmotné nouzi, dávek pro osoby se zdravotním postižením a dalších lze najít na internetové adrese:		http://portal.mpsv.cz/soc	
Upozornění: uvedené informace jsou pouze zjednodušené a orientační. Úplné podmínky pro přiznání požadovaných dávek ze sociální oblasti spravované úřady práce jsou uvedeny v právních předpisech, nebo je na základě podrobnějších znalostí o konkrétní situaci vysvětlí pracovníci jednotlivých pracovišť Úřadu práce České republiky.			

Vypracoval: **Literák Pavel, BA(Hons)**, ÚP ČR, KrP v Jihlavě
E-mail: pavel.literak@ji.mpsv.cz
Tel.: 950 123 312