



Úřad práce České republiky  
krajská pobočka v Jihlavě

**Měsíční statistická zpráva**  
*duben 2015*

**Kraj Vysočina**

**Zpracoval:** Pavel Literák, BA(Hons)

[http://portal.mpsv.cz/upcr/kp/vys/statisticke\\_prehledy/bulletin](http://portal.mpsv.cz/upcr/kp/vys/statisticke_prehledy/bulletin)

## **Obsah:**

<b>Informace o nezaměstnanosti v Kraji Vysočina .....</b>	<b>3</b>
<b>1. Základní charakteristika vývoje nezaměstnanosti v Kraji Vysočina .....</b>	<b>5</b>
<b>2. Aktivní politika zaměstnanosti v Kraji Vysočina (statistická data).....</b>	<b>5</b>
<b>3. Podíl nezaměstnaných v okresech Kraje Vysočina.....</b>	<b>6</b>
<b>4. Grafy .....</b>	<b>7</b>
<b>5. Setřídění okresů.....</b>	<b>9</b>
<b>6. Monitoring firem.....</b>	<b>10</b>
<b>7. Přehled nezaměstnanosti v Kraji Vysočina.....</b>	<b>12</b>
<b>8. Pohyb volných pracovních míst v Kraji Vysočina .....</b>	<b>14</b>
<b>9. Výplata podpory v nezaměstnanosti a nepojistné sociální dávky.....</b>	<b>14</b>
<b>10. Informace z Evropské unie.....</b>	<b>16</b>
<b>11. Aktivní politika zaměstnanosti v kraji Vysočina (podmínky využití) .....</b>	<b>17</b>
<b>12. Důležité údaje ze sociální oblasti spravované úřady práce .....</b>	<b>20</b>

## Informace o nezaměstnanosti v Kraji Vysočina

k 30.4.2015

*V tomto měsíci celkový počet uchazečů o zaměstnání oproti minulému měsíci klesl o 2 926 osob na 21 527, počet hlášených volných pracovních míst stoupl o 14,8 % na 3 614 a podíl nezaměstnaných osob klesl o 0,8 % na 6,2 %.*

K 30.4.2015 evidoval Úřad práce ČR, Krajská pobočka v Jihlavě celkem 24 527 uchazečů o zaměstnání. Jejich počet byl o 2 926 osob nižší než na konci předchozího měsíce, ve srovnání se stejným obdobím minulého roku je nižší o 3 890 osob. Z tohoto počtu bylo 20 950 dosažitelných uchazečů o zaměstnání ve věku 15 – 64 let. Bylo to o 2 853 osob méně než na konci předchozího měsíce. Ve srovnání se stejným obdobím minulého roku byl jejich počet nižší o 3 781 osob.

V průběhu měsíce bylo nově zaevidováno 1 925 osob. Ve srovnání s minulým měsícem to bylo o 47 osob více a v porovnání se stejným obdobím předchozího roku méně o 62 osob.

Z evidence během měsíce odešlo celkem 4 851 uchazečů (ukončená evidence, vyřazení uchazeči). Bylo to o 1 378 osob více než v předchozím měsíci a o 29 více než ve stejném měsíci minulého roku. Z nich ve sledovaném měsíci ověřeně nastoupilo do zaměstnání 4 137 osob, tj. o 1 282 více než v předchozím měsíci a o 127 osob méně než ve stejném měsíci minulého roku, 1 135 uchazečů o zaměstnání bylo umístěno prostřednictvím úřadu práce, tj. o 599 více než v předchozím měsíci a o 387 více než ve stejném období minulého roku, 714 uchazečů bylo vyřazeno bez umístění.

K razantnímu poklesu nezaměstnanosti došlo ve všech okresech Kraje Vysočina. Nejvíce se nezaměstnanost snížila v okrese Třebíč (pokles o 1,2 %), v ostatních okresech, tedy na Havlíčkovobrodsku, Jihlavsku, Pelhřimovsku a v okrese Žďár nad Sázavou se nezaměstnanost snížila shodně o 0,7 %.

Ke konci měsíce bylo evidováno na ÚP ČR, Krajské pobočce v Jihlavě 11 213 žen. Jejich podíl na celkovém počtu uchazečů činil 52,1 %. V evidenci bylo také 3 579 osob se zdravotním postižením, což představovalo 16,6 % z celkového počtu nezaměstnaných.

Ke konci tohoto měsíce bylo evidováno 1 304 absolventů škol všech stupňů vzdělání a mladistvých, jejich počet ve srovnání s předchozím měsícem klesl o 146 osob, ve srovnání se stejným měsícem minulého roku byl nižší o 407 osob. Na celkové nezaměstnanosti se podíleli 6,1 %.

Podporu v nezaměstnanosti pobíralo 5 288 uchazečů o zaměstnání, tj. 24,6 % všech uchazečů vedených v evidenci.

Podíl nezaměstnaných osob, tj. počet dosažitelných uchazečů o zaměstnání ve věku 15-64 let k obyvatelstvu stejného věku, klesl k 30.4.2015 na 6,2 % (pokles proti březnu 2015 o 0,8 %).

Podíl nezaměstnaných stejný nebo vyšší než republikový průměr vykázal 1 okres, nejvyšší podíl nezaměstnaných osob byl v okrese Třebíč (7,9 %). Nejnižší podíl nezaměstnaných osob byl zaznamenán v okrese Pelhřimov (4,1 %).

Podíl nezaměstnaných žen klesl na 6,6 %, podíl nezaměstnaných mužů klesl na 5,8 %.

Kraj evidoval k 30.4.2015 celkem 3 614 volných pracovních míst. Jejich počet byl o 467 vyšší, než v předchozím měsíci a o 1 655 vyšší než ve stejném měsíci minulého roku. Na jedno volné pracovní místo připadalo v průměru 6,0 uchazeče, z toho nejvíce v okrese Třebíč (8,1). Z celkového počtu nahlášených volných míst bylo 358 vhodných pro osoby se zdravotním postižením (OZP), na jedno volné pracovní místo připadalo 10,0 OZP. Volných pracovních míst pro absolventy a mladistvé bylo registrováno 1 399, na jedno volné místo připadalo 0,9 uchazeče této kategorie.

V rámci aktivní politiky zaměstnanosti (APZ) bylo k 30.4.2015 prostřednictvím příspěvků v rámci APZ podpořeno 4 420 uchazečů o zaměstnání.

Nejčastějšími obory činností, které byly v tomto měsíci podpořeny prostřednictvím SÚPM – SVČ, byly: hostinská činnost, obchod a služby neuvedené v přílohách 1 až 3 živnostenského zákona (služby v oblasti péče o tělo – kosmetika, pedikúra), doprava, administrativa (účetnictví), zemědělský podnikatel a další.

*Informace o vývoji nezaměstnanosti v ČR v elektronické formě jsou zveřejněny na internetové adrese <http://portal.mpsv.cz/sz/stat>.*

## 1. Základní charakteristika vývoje nezaměstnanosti a volných pracovních míst v Kraji Vysočina

Tabulka č. 1 - Vývoj nezaměstnanosti

ukazatel (celkový počet)		stav k 30.4.2015		
		Před rokem	Minulý měsíc	Aktuální měsíc
evidovaní uchazeči o zaměstnání		25 417	24 453	21 527
- z toho	ženy	12 947	12 090	11 213
	absolventi a mladiství	1 711	1 450	1 304
	uchazeči se zdravotním postižením	3 636	3 697	3 579
uchazeči s nárokem na P v N		6 016	7 023	5 288
podíl nezaměstnaných osob v %		7,2 %	7,0 %	6,2 %
volná pracovní místa		1 959	3 147	3 614
počet uchazečů na 1 volné pracovní místo		13,0	7,8	6,0

Tabulka č. 2 - Tok nezaměstnanosti

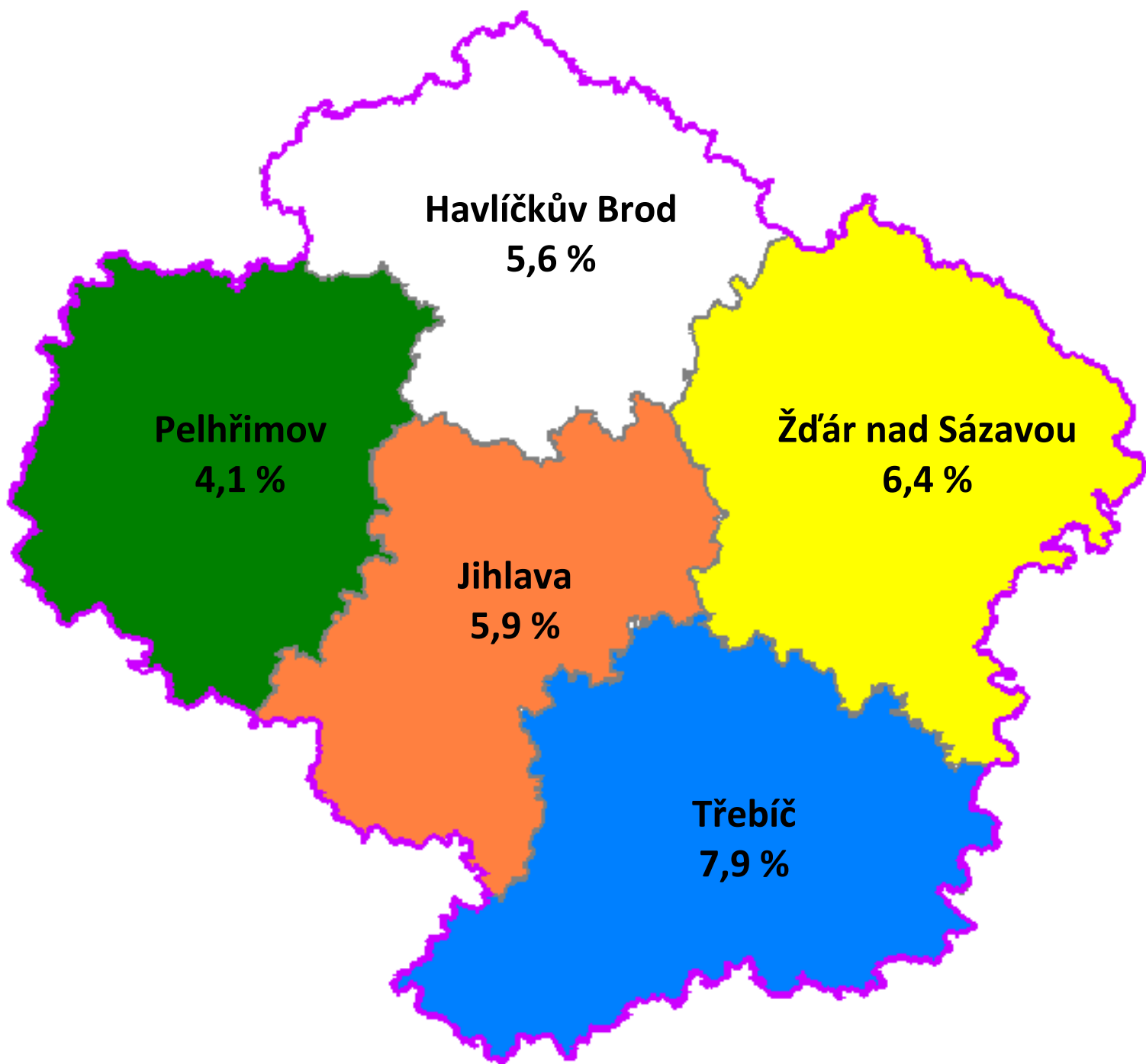
ukazatel (celkový počet)	stav k 30.4.2015		
	Před rokem	Minulý měsíc	Aktuální měsíc
nově evidovaní uchazeči o zaměstnání - ve sled. měsíci	1 987	1 878	1 925
uchazeči s ukonč. evidencí a vyřazení - ve sled. měsíci	4 822	3 473	4 851
- z toho umístění celkem	4 264	2 855	4 137
- z toho umístění úřadem práce	748	536	1 135

## 2. Aktivní politika zaměstnanosti v Kraji Vysočina

Tabulka č. 3 - Pracovní místa podpořená v rámci APZ a rekvalifikace uchazečů a zájemců o zaměstnání

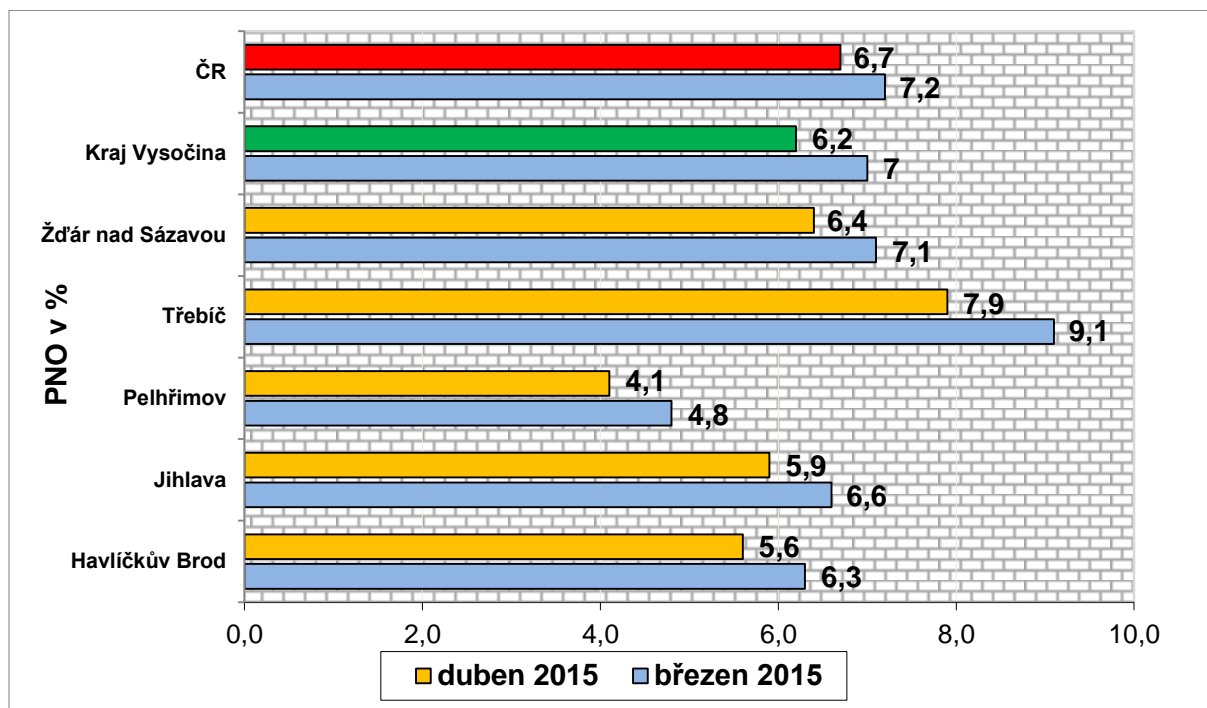
ukazatel (celkový počet)	duben 2014	duben 2015	stav od počátku roku k	
			30.4.2014	30.4.2015
<b>pracovní místa podpořená v rámci APZ</b>				
veřejně prospěšné práce (VPP)	84	23	176	61
ESF - VPP <sup>1)</sup>	279	681	327	781
společensky účelná prac. místa (SÚPM)	7	30	112	45
ESF - SÚPM <sup>1)</sup>	159	284	272	658
SÚPM - samostatně výděleč. činnost (SVČ)	33	39	79	79
chrán. prac. místa - SVČ osob se ZP	0	1	0	11
projekty ESF OP LZZ – cílené programy	0	27	25	55
<b>pracovní místa podpořená v rámci APZ celkem</b>	<b>562</b>	<b>1 085</b>	<b>991</b>	<b>1 690</b>
<b>rekvalifikace uchazečů a zájemců o zaměstnání</b>				
uchazeči a zájemci zařazení do rekvalifikací vč. ESF	306	129	786	728
uchazeči a zájemci, kteří zahájili zvolenou rekvalifikaci vč. ESF	92	120	334	459

3. Podíl nezaměstnaných v okresech Kraje Vysočina k 30.4.2015

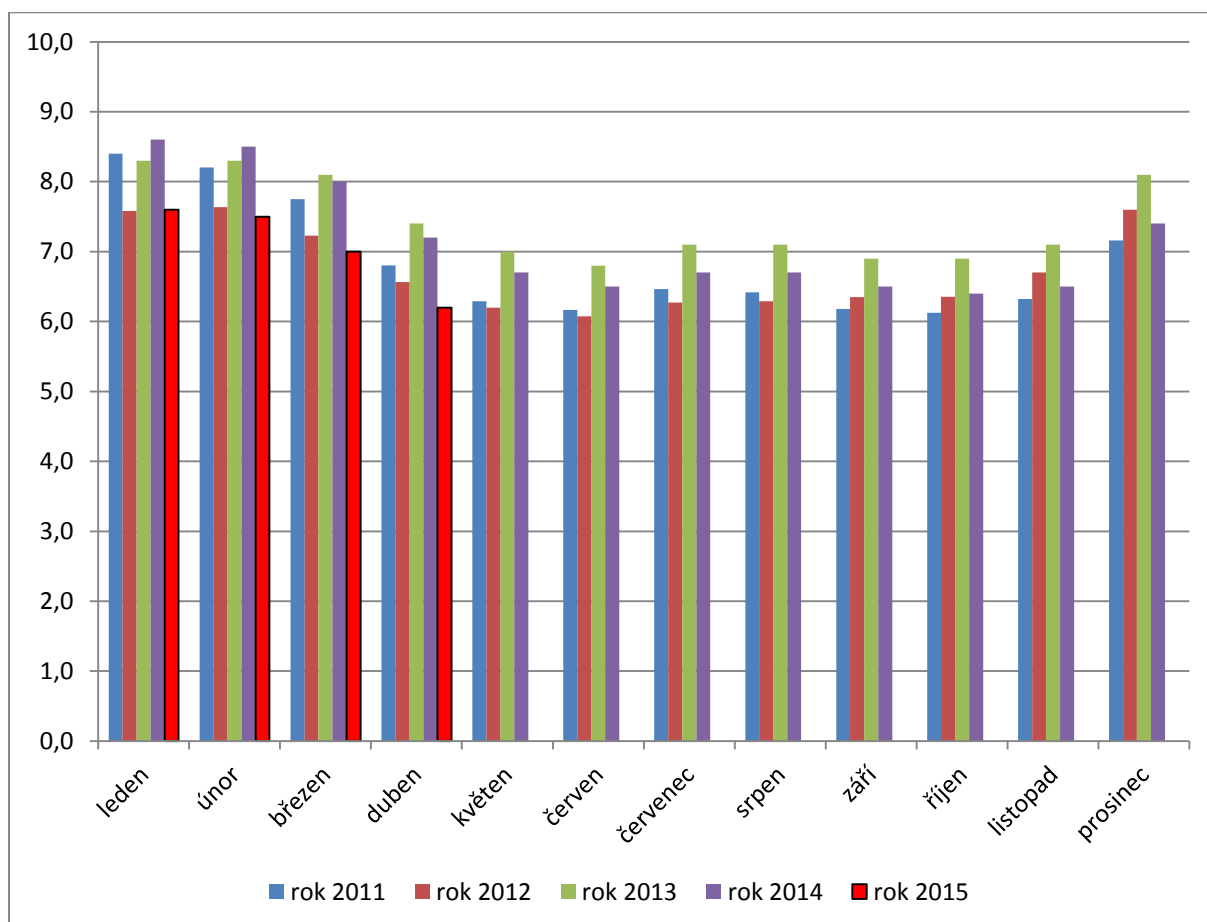


#### 4. Grafy

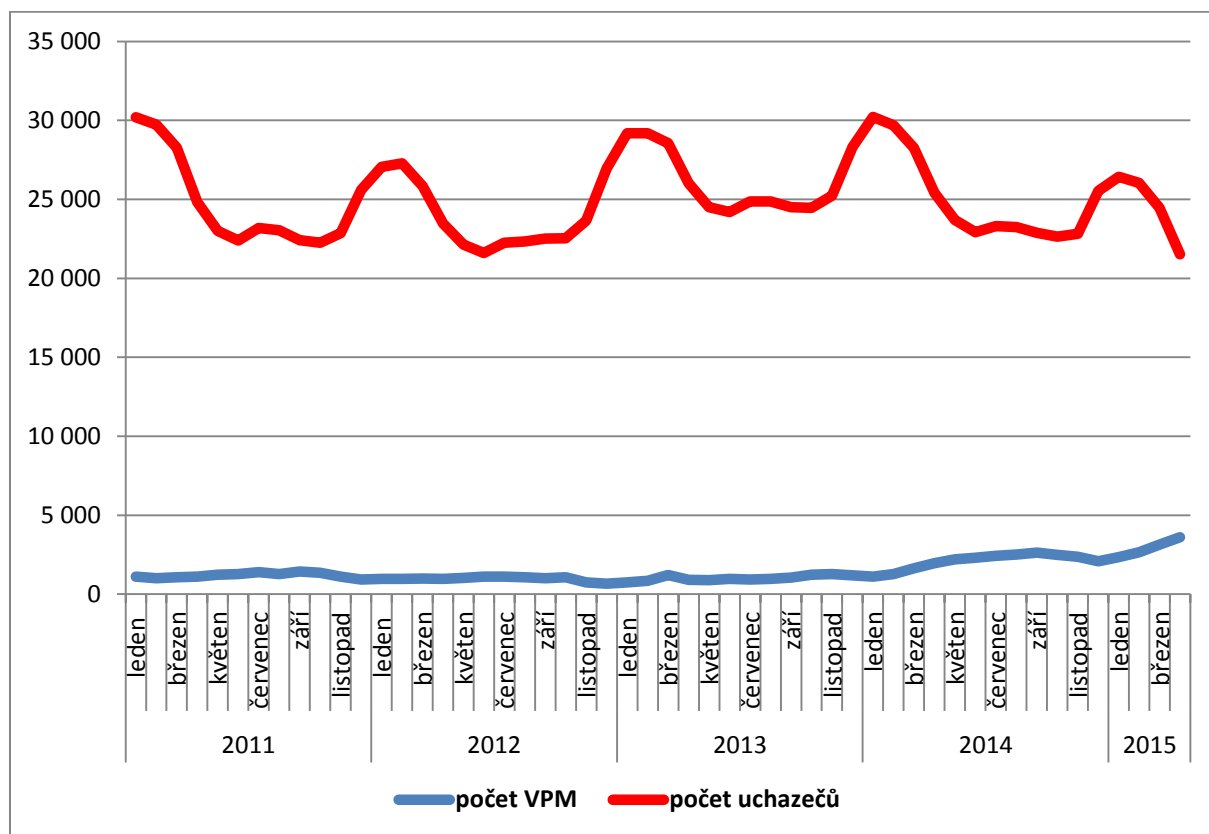
Graf 1 - Podíl nezaměstnaných osob v okresech Kraje Vysočina a v ČR k 30.4.2015



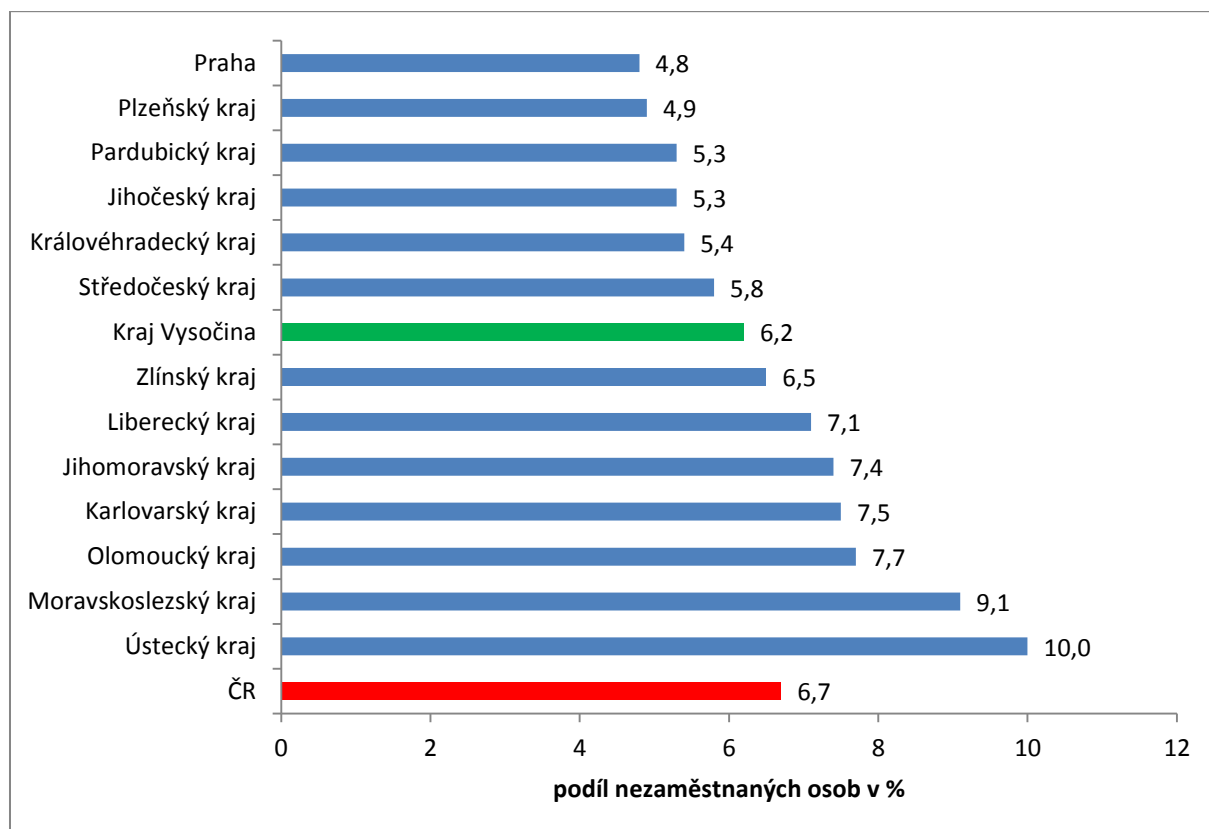
Graf 2 - Vývoj podílu nezaměstnaných osob v Kraji Vysočina v letech 2011 - 2015



**Graf 3 - Vývoj počtu uchazečů a VPM v Kraji Vysočina v letech 2011 - 2015**



**Graf 4 - Podíl nezaměstnaných osob v jednotlivých krajích ČR k 30.4.2015 v %**





## 5. Setřídění okresů k 30.4.2015

	PNO v %		meziměs. přírůst./ úbytek nezam. v %		počet uchazečů na 1 VPM	
1	Most	12,3	Jablonec nad Nisou	-1,8	Bruntál	25,5
2	Bruntál	11,9	Brno-město	-2,0	Ústí nad Labem	24,1
3	Ústí nad Labem	11,8	Ostrava-město	-2,0	Chomutov	21,4
4	Karviná	11,7	Liberec	-2,5	Karviná	19,9
5	Ostrava-město	10,7	Praha	-2,5	Jeseník	16,9
6	Chomutov	10,4	Karviná	-2,7	Sokolov	15,8
7	Děčín	9,6	Kladno	-2,9	Most	15,3
8	Jeseník	9,4	Beroun	-3,2	Hodonín	14,5
9	Sokolov	9,3	Sokolov	-3,2	Děčín	12,4
10	Znojmo	9,3	Most	-3,3	Kladno	12,2
11	Hodonín	9,1	Praha-západ	-3,4	Jablonec nad Nisou	10,2
12	Louny	9,0	Mladá Boleslav	-3,5	Znojmo	9,6
13	Přerov	8,8	Ústí nad Labem	-3,6	Litoměřice	9,6
14	Litoměřice	8,4	Teplice	-3,6	Ostrava-město	9,3
15	Teplice	8,3	Chomutov	-3,8	Kroměříž	9,1
16	Brno-město	8,2	Plzeň-město	-3,8	Opava	8,9
17	Příbram	8,1	Praha-východ	-4,2	Náchod	8,7
18	<b>Třebíč</b>	<b>7,9</b>	Karlovy Vary	-4,5	<b>Třebíč</b>	<b>8,1</b>
19	Kroměříž	7,7	Děčín	-4,8	Brno-město	7,9
20	Olomouc	7,7	Mělník	-4,9	Louny	7,7
21	Kladno	7,7	Nymburk	-5,3	Blansko	7,7
22	Šumperk	7,7	Cheb	-5,6	Jindřichův Hradec	7,5
23	Liberec	7,6	Semily	-5,6	Frydek-Místek	7,5
24	Karlovy Vary	7,6	Blansko	-5,7	Rakovník	7,4
25	Vsetín	7,6	Brno-venkov	-6,1	Vyškov	7,3
26	Český Krumlov	7,6	Plzeň-jih	-6,1	Šumperk	7,3
27	Kolín	7,6	Litoměřice	-6,2	Karlovy Vary	7,1
28	Mělník	7,5	Příbram	-6,2	Teplice	7,1
29	Nymburk	7,4	České Budějovice	-6,2	Mělník	7,1
30	Opava	7,4	Trutnov	-6,7	<b>Žďár nad Sázavou</b>	<b>7,0</b>
31	Semily	7,1	Nový Jičín	-6,7	Strakonice	7,0
32	Tábor	6,7	Kolín	-6,8	<b>Jihlava</b>	<b>6,8</b>
33	Trutnov	6,7	Louny	-6,9	Příbram	6,6
34	Svitavy	6,6	Olomouc	-7,0	Vsetín	6,5
35	Česká Lípa	6,6	Hradec Králové	-7,2	Tábor	6,5
36	Kutná Hora	6,5	Vsetín	-7,3	Brno-venkov	6,3
37	Rakovník	6,5	Kroměříž	-7,3	Praha-západ	6,2
38	Jablonec nad Nisou	6,4	Česká Lípa	-7,3	Přerov	6,1
39	<b>Žďár nad Sázavou</b>	<b>6,4</b>	Zlín	-7,4	Kutná Hora	6,0
40	Břeclav	6,3	Frydek-Místek	-7,4	Olomouc	5,8
41	Frydek-Místek	6,2	Opava	-7,5	Svitavy	5,7
42	Blansko	6,1	Rokycany	-7,5	Břeclav	5,5
43	Tachov	6,1	Hodonín	-7,6	Prostějov	5,5
44	Hradec Králové	6,1	Tachov	-7,8	Kolín	5,5
45	Nový Jičín	5,9	Bruntál	-7,8	<b>Havlíčkův Brod</b>	<b>5,0</b>
46	Strakonice	5,9	Rakovník	-8,0	Semily	5,0
47	<b>Jihlava</b>	<b>5,9</b>	Ústí nad Orlicí	-8,1	Rychnov nad Kněžnou	4,9
48	Zlín	5,8	Přerov	-8,4	Trutnov	4,7
49	Brno-venkov	5,8	Domažlice	-8,4	Chrudim	4,6
50	Cheb	5,7	Plzeň-sever	-8,4	Zlín	4,5
51	Prostějov	5,6	Uherské Hradiště	-8,5	Jičín	4,5
52	<b>Havlíčkův Brod</b>	<b>5,6</b>	Tábor	-8,7	Uherské Hradiště	4,4
53	Uherské Hradiště	5,6	Pardubice	-8,8	Plzeň-město	4,3
54	Beroun	5,6	Vyškov	-9,5	Liberec	4,2
55	Chrudim	5,5	Šumperk	-9,5	Praha	4,0
56	Náchod	5,1	Český Krumlov	-10,1	Beroun	3,9
57	Vyškov	5,1	Rychnov nad Kněžnou	-10,5	Plzeň-sever	3,9
58	Ústí nad Orlicí	5,1	Prostějov	-10,5	Nový Jičín	3,9
59	Domažlice	5,0	Náchod	-10,6	Ústí nad Orlicí	3,7
60	Plzeň-město	5,0	<b>Jihlava</b>	<b>-10,7</b>	Písek	3,7
61	Klatovy	4,8	<b>Havlíčkův Brod</b>	<b>-11,0</b>	Česká Lípa	3,6
62	Praha	4,8	Benešov	-11,0	Plzeň-jih	3,6
63	Jindřichův Hradec	4,7	Strakonice	-11,2	Cheb	3,4
64	Plzeň-sever	4,7	<b>Žďár nad Sázavou</b>	<b>-11,4</b>	České Budějovice	3,3
65	České Budějovice	4,6	Jičín	-11,7	Tachov	3,3
66	Pardubice	4,4	Kutná Hora	-11,7	Mladá Boleslav	3,2
67	Písek	4,4	Znojmo	-12,7	Český Krumlov	3,2
68	Plzeň-jih	4,3	Klatovy	-13,4	Nymburk	3,1
69	Jičín	4,3	<b>Třebíč</b>	<b>-13,4</b>	Klatovy	3,0
70	Praha-západ	4,2	<b>Pelhřimov</b>	<b>-13,5</b>	Hradec Králové	2,9
71	<b>Pelhřimov</b>	<b>4,1</b>	Břeclav	-13,8	<b>Pelhřimov</b>	<b>2,8</b>
72	Prachatice	4,1	Chrudim	-13,9	Pardubice	2,6
73	Mladá Boleslav	4,0	Svitavy	-14,6	Praha-východ	2,5
74	Rokycany	3,9	Jeseník	-15,0	Benešov	2,3
75	Benešov	3,8	Písek	-15,7	Domažlice	2,3
76	Rychnov nad Kněžnou	3,6	Prachatice	-17,4	Rokycany	2,1
77	Praha-východ	3,1	Jindřichův Hradec	-18,2	Prachatice	2,0
	<b>Celkem ČR</b>	<b>6,7</b>	<b>Celkem ČR</b>	<b>-6,4</b>	<b>Celkem ČR</b>	<b>5,9</b>

## 6. Monitoring firem

### **Mapování predikce trendů zaměstnanosti a potřeb zaměstnavatelů v Kraji Vysočina**

**Krátkodobá predikce vývoje zaměstnanosti:** v průběhu měsíce dubna nárůst nabídky volných pracovních míst pokračoval, stejně tak dlouhodobě trval zájem firem o pracovníky především ve strojírenství, stavebnictví, obchodu, službách a dopravě, přičemž konkrétně na Vysočině převažuje zájem o strojírenské pracovníky – specialisty a odborné elektrikáře, dále o pracovníky v gastronomických službách (kuchaře, číšníky, servírky), prodavače a především o řidiče osobní a nákladní tranzitní dopravy.

V následujícím nejbližším období očekáváme pokračování poklesu nezaměstnanosti; důvodem bude jak pokračující široká nabídka sezónních pracovních míst, tak i stále se rozšiřující nabídky volných pracovních míst zaměstnavatelů napříč oborovým spektrem.

Nezanedbatelným faktorem, který se na tomto poklesu již delší dobu podílí, bude pokračující širokospektré využití nástrojů aktivní politiky zaměstnanosti, a to jak v rámci národní APZ, tak i v rámci jednotlivých projektů ESF.

Ovšem hlavním katalyzátorem tohoto trendu vývoje nezaměstnanosti jsou a zřejmě i nadále budou obecně pozitivní tlaky ekonomicky příznivého hospodářského vývoje v naší republice.

**Krátkodobá predikce počtu VPM hlášených na ÚP ČR:** počty volných pracovních míst se budou ve firmách napříč oborovým spektrem s největší pravděpodobností v našem kraji i nadále zvyšovat.

**Profese, které zaměstnavatelé nejčastěji poptávají prostřednictvím ÚP ČR:** trvale je zájem o pracovníky ve stravovacích službách a turismu (kuchaři, číšníci, servírky), obchodní zástupce, prodavače, šičky, řidiče osobní i nákladní tranzitní dopravy, pracovníky ostrahy, specialisty i montážní dělníky ve strojírenství a stavebnictví (technici specialisté, operátoři CNC strojů a zařízení, svářeči, kovodělníci, pracovníci hlavní s pomocné stavební výroby) a dále pomocné pracovní síly ve výrobě, stravování a údržbě. V současné době stále díky požadavkům na úklidy měst a obcí neklesá sezónní poptávka po pomocné pracovní síle.

Současně pokračuje i zájem zaměstnavatelů o spolupráci s úřady práce v rámci možností aktivní politiky zaměstnanosti (VPP, SÚPM), zajímají je i podmínky a informace o jednotlivých projektech ESF (POVEZ, Vzdělávejte se pro růst, Stáže ve firmách).

### **Výsledky monitorovacích návštěv za měsíc duben**

- hodnocení budoucího vývoje navštívených zaměstnavatelů (obecně) – **zaměstnavatelé podle vzestupu pozitivních ukazatelů naší ekonomiky již v mnoha případech obecně očekávají stabilitu jejího růstu, další ožívání své činnosti a nárůst počtu zakázek, na základě této predikce firmy rozšiřují své výrobní aktivity a navyšují počty pracovníků, rozšiřují se tak portfolia volných pracovních pozic napříč celým oborovým spektrem, přesto větší expanzi očekáváme spíše až v průběhu druhé poloviny příštího roku**

- zaměstnavatelé, kteří z hlediska budoucího vývoje očekávají nejvyšší počet nově vytvářených pracovních míst:

**obecně: dlouhodobě strojírenská a stavební výroba – automobilový průmysl, gastronomické a ubytovací služby, textilní výroba, doprava, úklidy ve městech a obcích a další, konkrétně: na Havlíčkobrodsku například stavební firma STAVBY KV s.r.o., Světlá nad Sázavou poptává zaměstnance v profesích zedník a pomocný stavební dělník, na Jihlavsku strojírenská firma Decoleta, a.s., Jihlava navyšuje stavy pracovníků v profesích brusič, seřizovač a kontrolor výroby, na Pelhřimovsku firmy Conteg s.r.o. Pelhřimov (hledá pracovníky pro strojírenské obory se znalostí technické a výkresové dokumentace, operátory CNC strojů a elektrikáře s platnou vyhláškou 50), BJS Czech s.r.o. Humpolec (poptává operátory výroby a operátory balící linky), Agrostroj a.s. Pelhřimov (hledá většinu dělnických strojírenských profesí) a Rimowa CZ s.r.o. Pelhřimov (nabírá výrobní dělníky). Na Třebíčsku se jedná o firmy Petra Vystrčilová, Třebíč (přijímá pracovníky na pozici úklidový pracovník), Outdoor Aliance s.r.o., Rokytnice n. Rokytinou (poptává pracovníky na pozici instruktor zážitkových programů) a dopravní firma TRADO-BUS, s.r.o., Třebíč (hledá řidiče autobusové dopravy) a další.**

- požadavky zaměstnavatelů na kvalifikaci nově přijímaných zaměstnanců (požadavky na rekvalifikaci) – **současná situace se dlouhodobě nemění, firmy trvale poptávají tzv. „hotové“ pracovníky (s požadovanou kvalifikací a odpovídající praxí), popřípadě si své pracovníky zaučují samy a ÚP o rekvalifikace v současné době žádají pouze ve spojení s daným projektem.**
- zaměstnavatelé, kteří z hlediska budoucího vývoje očekávají nejvyšší počet propouštěných zaměstnanců, nebyli v měsíci dubnu identifikováni.
- počet monitorovacích návštěv za měsíc duben 2015 – navštíveno celkem 65 firem, **se záměrem přijmout v dohledné době celkem cca 275 nových pracovníků.**

**Dlouhodobá predikce vývoje zaměstnanosti: V nejbližším období očekáváme další snižování počtů uchazečů a současně další nárůst volných pracovních míst. Tento příznivý trend poklesu nezaměstnanosti by měl pokračovat minimálně až do poloviny roku 2015 a s menšími sezónními výkyvy i v druhé polovině letošního roku, protože podle našich poznatků se trvale zvyšuje ekonomický potenciál firem, které tak výrazně ovlivňují příznivý vývoj nezaměstnanosti našeho kraje.**

## 7. Přehled nezaměstnanosti v Kraji Vysočina

### Přehled nezaměstnanosti podle jednotlivých regionů Kraje Vysočina

Tab. 1 – Porovnání podílu nezaměstnaných osob v Kraji Vysočina k 30.4.2015:

	počet obyvatel ve věku 15-64 let	uchazeči celkem	z nich dosažitelní uchazeči ve věku 15-64 let	PNO v %
<b>Havlíčkův Brod</b>	62 918	3 612	3 523	5,6
<b>Jihlava</b>	74 972	4 638	4 433	5,9
<b>Pelhřimov</b>	47 514	2 011	1 957	4,1
<b>Třebíč</b>	75 691	6 131	6 007	7,9
<b>Žďár nad Sázavou</b>	79 124	5 135	5 030	6,4
<b>kraj Vysočina</b>	<b>340 219</b>	<b>21 527</b>	<b>20 950</b>	<b>6,2</b>
<b>Česká republika</b>	7 039 439	491 585	473 376	6,7

### Přehled nezaměstnanosti v jednotlivých okresech Kraje Vysočina k 30.4.2015:

Tab. 2 - Přehled nezaměstnanosti v okrese Havlíčkův Brod k 30.4.2015:

	Havlíčkův Brod		
	duben 2014	březen 2015	duben 2015
podíl nezaměstnaných osob	6,5 %	6,3 %	5,6 %
uchazečů celkem	4 236	4 058	3 612
dosažitelní uchazeči 15-64 let	4 121	3 988	3 523
ženy	2 215	2 064	1 968
absolventi škol	263	208	193
osoby se ZP	701	770	754
volná pracovní místa	373	638	726
počet uchazečů na 1 VPM	11,4	6,4	5,0

Tab. 3 - Přehled nezaměstnanosti v okrese Jihlava k 30.4.2015:

	Jihlava		
	duben 2014	březen 2015	duben 2015
podíl nezaměstnaných osob	6,9 %	6,6 %	5,9 %
uchazečů celkem	5 429	5 194	4 638
dosažitelní uchazeči 15-64 let	5 193	4 977	4 433
ženy	2 655	2 480	2 332
absolventi škol	369	328	282
osoby se ZP	633	643	626
volná pracovní místa	510	527	685
počet uchazečů na 1 VPM	10,6	9,9	6,8

**Tab. 4 - Přehled nezaměstnanosti v okrese Pelhřimov k 30.4.2015:**

	Pelhřimov		
	duben 2014	březen 2015	duben 2015
podíl nezaměstnaných osob	5,1 %	4,8 %	4,1 %
uchazečů celkem	2 481	2 326	2 011
dosažitelní uchazeči 15-64 let	2 434	2 281	1 957
ženy	1 279	1 133	1 045
absolventi škol	139	116	102
osoby se ZP	429	392	378
volná pracovní místa	285	610	715
počet uchazečů na 1 VPM	8,7	3,8	2,8

**Tab. 5 - Přehled nezaměstnanosti v okrese Třebíč k 30.4.2015:**

	Třebíč		
	duben 2014	březen 2015	duben 2015
podíl nezaměstnaných osob	9,1 %	9,1 %	7,9 %
uchazečů celkem	7 122	7 078	6 131
dosažitelní uchazeči 15-64 let	6 995	6 914	6 007
ženy	3 665	3 585	3 232
absolventi škol	502	427	379
osoby se ZP	759	749	713
volná pracovní místa	390	727	759
počet uchazečů na 1 VPM	18,3	9,7	8,1

**Tab. 6 - Přehled nezaměstnanosti v okrese Žďár nad Sázavou k 30.4.2015:**

	Žďár nad Sázavou		
	duben 2014	březen 2015	duben 2015
podíl nezaměstnaných osob	7,5 %	7,1 %	6,4 %
uchazečů celkem	6 149	5 797	5 135
dosažitelní uchazeči 15-64 let	5 988	5 643	5 030
ženy	3 133	2 828	2 636
absolventi škol	438	371	348
osoby se ZP	1 114	1 143	1 109
volná pracovní místa	401	645	729
počet uchazečů na 1 VPM	15,3	9,0	7,0

**Tab. 7 - Přehled nezaměstnanosti v Kraji Vysočina k 30.4.2015:**

	kraj Vysočina		
	duben 2014	březen 2015	duben 2015
podíl nezaměstnaných osob	7,2 %	7,0 %	6,2 %
uchazečů celkem	25 417	24 453	21 527
dosažitelní uchazeči 15-64 let	24 731	23 803	20 950
ženy	12 947	12 090	11 213
absolventi škol	1 711	1 450	1 304
osoby se ZP	3 636	3 697	3 579
volná pracovní místa	1 959	3 147	3 614
počet uchazečů na 1 VPM	13,0	7,8	6,0

## 8. Pohyb volných pracovních míst v Kraji Vysočina k 30.4.2015:

Tab. 8 – pohyb volných pracovních míst v dubnu 2015:

	volná pracovní místa		
	ke konci března	ke konci dubna	rozdíl + -
	2015	2015	
Havlíčkův Brod	638	726	+ 88
Jihlava	527	685	+ 158
Pelhřimov	610	715	+ 105
Třebíč	727	759	+ 32
Žďár nad Sázavou	645	729	+ 84
Kraj Vysočina	3 147	3 614	+ 467

## 9. Výplata podpory v nezaměstnanosti a nepojistné sociální dávky

### Podpora v nezaměstnanosti

Tab. 9 – Počet žádostí o výplatu PvN (stav k 30.4.2015)

	Počet žádostí
Havlíčkův Brod (+ Přibyslav, Golčův Jeníkov)	117
Chotěboř	28
Světlá nad Sázavou (+ Ledeč nad Sázavou)	36
Jihlava (+ Polná, Třešť)	288
Telč	27
Humpolec	48
Pelhřimov (+ Pacov)	102
Moravské Budějovice (+ Jemnice)	63
Náměšť nad Oslavou	30
Třebíč (+ Jaroměřice nad R., Hrotovice)	162
Bystřice nad Pernštejnem	32
Nové Město na Moravě	43
Velké Meziříčí (+ Velká Bíteš)	85
Žďár nad Sázavou	80
<b>CELKEM</b>	<b>1 141</b>

### Hmotná nouze a dávky pro osoby se zdravotním postižením

Tab. 10 – Hmotná nouze – počet vyplacených dávek v měsíci dubnu 2015:

kontaktní pracoviště	počet žádostí		
	příspěvek na živobytí	doplatek na bydlení	mimořádná pomoc v HN
Havlíčkův Brod (+ Přibyslav, Golčův Jeníkov)	304	197	1
Chotěboř	153	65	7
Světlá nad Sázavou (+ Ledeč nad Sázavou)	124	61	6
Jihlava (+ Polná, Třešť)	1 028	512	21
Telč	123	33	4
Humpolec	99	41	1
Pelhřimov (+ Pacov)	272	108	12
Moravské Budějovice (+ Jemnice)	377	90	11
Náměšť nad Oslavou	131	45	0
Třebíč (+ Jaroměřice nad R., Hrotovice)	1 130	328	12
Bystřice nad Pernštejnem	166	87	6
Nové Město na Moravě	202	110	1
Velké Meziříčí (+ Velká Bíteš)	210	95	1
Žďár nad Sázavou	168	85	13
<b>CELKEM</b>	<b>4 487</b>	<b>1 857</b>	<b>96</b>

Tab. 11 – Zdravotně postižení: – počet vyplacených dávek a vydaných průkazek v měsíci dubnu 2015:

kontaktní pracoviště	počet žádostí			
	příspěvek na péči	mobilita	průkazka (tři stupně)	příspěvek na zvláštní pomůcku
Havlíčkův Brod (+ Přibyslav, Golčův Jeníkov)	1 795	1 297	256	0
Chotěboř	689	625	85	0
Světlá nad Sázavou (+ Ledeč nad Sázavou)	883	568	69	0
Jihlava (+ Polná, Třešť)	3 272	2 312	282	7
Telč	419	276	32	0
Humpolec	583	521	21	0
Pelhřimov (+ Pacov)	2 154	1 404	295	5
Moravské Budějovice (+ Jemnice)	910	486	78	0
Náměšť nad Oslavou	567	314	9	0
Třebíč (+ Jaroměřice nad R., Hrotovice)	2 436	1 462	215	5
Bystřice nad Pernštejnem	882	1 112	158	2
Nové Město na Moravě	585	909	164	0
Velké Meziříčí (+ Velká Bíteš)	1 338	1 076	166	2
Žďár nad Sázavou	1 492	1 692	303	3
<b>CELKEM</b>	<b>18 005</b>	<b>14 054</b>	<b>2 133</b>	<b>24</b>

## 10. Informace z Evropské unie (březen 2015)

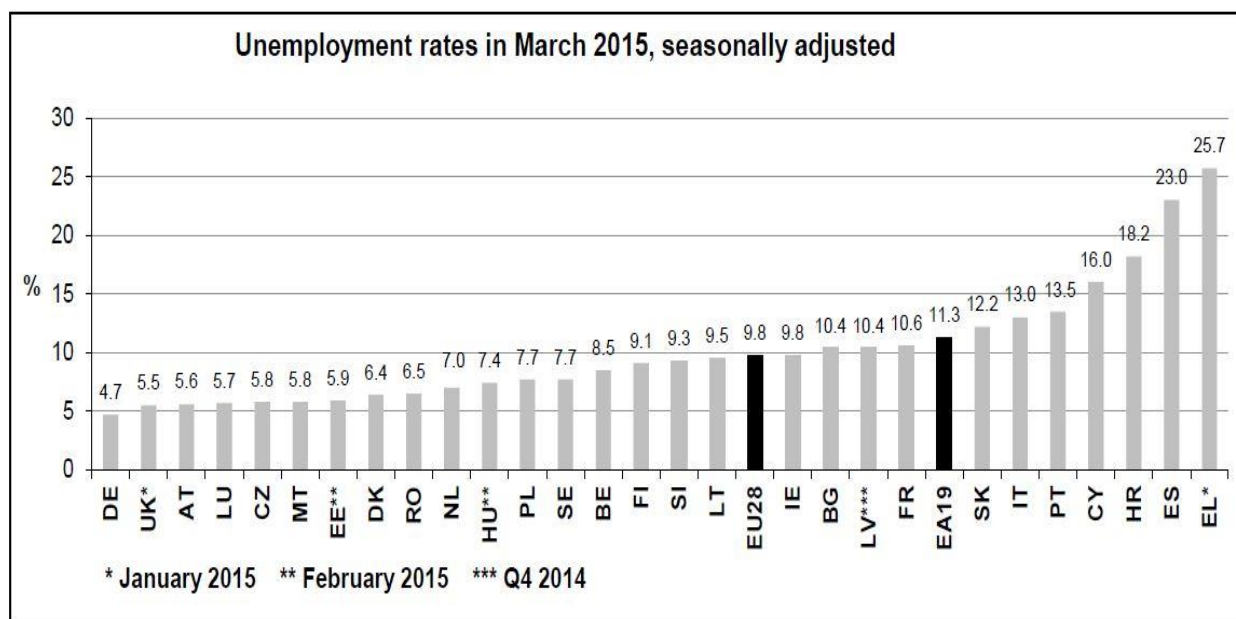
Podle posledních dostupných údajů **sezónně neočištěná míra nezaměstnanosti** zpracovávaná **EUROSTATEM** pro mezinárodní srovnání byla **v březnu 2015 v ČR 5,8 %, v EU28 10,0 %**. **Sezónně očištěná míra nezaměstnanosti** byla **v ČR 5,8 % a v EU28 9,8 %**.

Podrobněji viz [http://epp.eurostat.ec.europa.eu/portal/page/portal/statistics/search\\_database](http://epp.eurostat.ec.europa.eu/portal/page/portal/statistics/search_database).

### Vývoj nezaměstnanosti v EU

- nezaměstnanost je zde sledována ve formě míry nezaměstnanosti
- ukazatel respektuje metodiku Mezinárodní organizace práce (ILO)
- hodnoty jsou očištěny o vliv sezónnosti (SA)
- údaje jsou aktualizovány měsíčně

### Přehled (sezónně očištěné) nezaměstnanosti v březnu 2015 v EU a EHP:





## 11. Aktivní politika zaměstnanosti v kraji Vysočina

Kritéria pro realizaci aktivní politiky zaměstnanosti (APZ) Úřadu práce ČR, krajské pobočky v Jihlavě, platná od 1.4.2015:

Nástroj APZ	Podmínky možnosti využití nástroje APZ	Poznámka
<b>Veřejně prospěšné práce</b>	<ul style="list-style-type: none"> <li>- pro uchazeče, kteří jsou ve věku do 50 let a v evidenci úřadu práce déle než 5 měsíců</li> <li>nebo</li> <li>- pro uchazeče, který je v evidenci úřadu práce po dobu nezbytně nutnou k prokázání aktivního přístupu při hledání zaměstnání a je osobou se zdravotním postižením</li> <li>nebo</li> <li>- pro uchazeče, který je v evidenci úřadu práce po dobu nezbytně nutnou k prokázání aktivního přístupu při hledání zaměstnání a je absolventem bez praxe nebo uchazečem do 30 let věku</li> <li>nebo</li> <li>- pro uchazeče, který je v evidenci úřadu práce po dobu nezbytně nutnou k prokázání aktivního přístupu při hledání zaměstnání a je osobou starší 50 let</li> <li>nebo</li> <li>- pro uchazeče, který je v evidenci úřadu práce po dobu nezbytně nutnou k prokázání aktivního přístupu při hledání zaměstnání a je osobou pečující o dítě do 10 let věku</li> <li>nebo</li> <li>- pro uchazeče, který je v evidenci úřadu práce po dobu nezbytně nutnou k prokázání aktivního přístupu při hledání zaměstnání a je osobou vyžadující zvláštní péči, s nedostatečnou praxí či kvalifikací</li> </ul> <p>Nebude-li nalezen vhodný uchazeč, bude vybrán uchazeč s písemným doporučením od poradce pro zprostředkování (zde délka evidence nerozhoduje).</p>	<p>13 000,- až 15 000,- (koordinátor min. pro 5 pracovníků) Kč/klient/měsíc,</p> <p>doba trvání pracovního místa: max. 12 měsíců s možností následného prodloužení ve výjimečných případech až na 24 měsíců.</p>
<b>SÚPM</b>	<ul style="list-style-type: none"> <li>- pro uchazeče, kteří jsou ve věku do 50 let a v evidenci úřadu práce déle než 5 měsíců</li> </ul>	<p>15 000,- Kč/klient/měsíc po</p>

<p><b>vyhrazená</b></p>	<ul style="list-style-type: none"> <li>- pro uchazeče, který je v evidenci úřadu práce po dobu nezbytně nutnou k prokázání aktivního přístupu při hledání zaměstnání a který pečuje o dítě do 10 let věku</li> <li>- pro osoby se zdravotním postižením, které jsou v evidenci úřadu práce po dobu nezbytně nutnou k prokázání aktivního přístupu při hledání zaměstnání</li> <li>- pro uchazeče starší 50 let, kteří jsou v evidenci úřadu práce po dobu nezbytně nutnou k prokázání aktivního přístupu při hledání zaměstnání</li> <li>- pro absolventy bez praxe, kteří jsou v evidenci úřadu práce po dobu nezbytně nutnou k prokázání aktivního přístupu při hledání zaměstnání</li> <li>- pro uchazeče ve věku do 30 let, kteří jsou v evidenci úřadu práce po dobu nezbytně nutnou k prokázání aktivního přístupu při hledání zaměstnání</li> <li>- pro absolventy přes pracovní agentury (pro státní příspěvkové organizace a organizační složky státu).</li> </ul>	<p>dobu 6 měsíců, pouze pro uchazeče starší 50 let na 12 měsíců (pro absolventy bez praxe a mladé do 30 let 18 000,- Kč/klient/měsíc po dobu do 31.10.2015, pro absolventy s praxí přes pracovní agentury max. 24 000,- Kč/klient/měsíc po dobu max. 12 měsíců).</p>
<p><b>SÚPM SVČ</b></p>	<ul style="list-style-type: none"> <li>- pro uchazeče, kteří jsou ve věku do 50 let a v evidenci úřadu práce déle než 5 měsíců</li> <li>- pro uchazeče, který je v evidenci úřadu práce po dobu nezbytně nutnou k prokázání aktivního přístupu při hledání zaměstnání a který pečuje o dítě do 10 let věku</li> <li>- pro osoby se zdravotním postižením, které jsou v evidenci úřadu práce po dobu nezbytně nutnou k prokázání aktivního přístupu při hledání zaměstnání</li> <li>- pro uchazeče starší 50 let, kteří jsou v evidenci úřadu práce po dobu nezbytně nutnou k prokázání aktivního přístupu při hledání zaměstnání</li> <li>- pro absolventy bez praxe, kteří jsou v evidenci úřadu práce po dobu nezbytně nutnou k prokázání aktivního přístupu při hledání zaměstnání</li> <li>- pro uchazeče ve věku do 30 let, kteří jsou v evidenci úřadu práce po dobu nezbytně nutnou k prokázání aktivního přístupu při hledání zaměstnání.</li> </ul>	<p>Výše příspěvku s ohledem na rozpočet předpokládaných nákladů pro zahájení SVČ a podnikatelský záměr, maximálně do výše 60.000,- Kč, dohoda na 1 rok, určeno pro uchazeče, který zahajuje první živnostenské podnikání, nebo který 5 let nepodnikal, nebo podnikal, ale v jiné oblasti (jiný předmět podnikání).</p>

<b>SÚPM zřízená (u zaměstnavatele)</b>	Uzavírá se za podmínek shodných s kritérii pro SÚPM SVČ (viz výše).	Výše příspěvku maximálně do výše 60.000,-Kč.  Minimální udržitelnost pracovního místa 1 rok.
<b>CHPM – zřízená místa u zaměstnavatele, pro SVČ</b>	Určený pro osoby se zdravotním postižením. Délka evidence nerozhoduje.	Výše příspěvku max. osminásobek (OZP), příp. dvanáctinásobek (TZP) průměrné mzdy v NH za 1.-3. Q předchozího kalendářního roku s ohledem na rozpočet předpokládaných nákladů a podnikatelský záměr, udržitelnost po dobu 3 let.
<b>CHPM – příspěvek na provozní náklady</b>	Určený pro zaměstnavatele zaměstnávající osoby se zdravotním postižením a OZP SVČ. Délka evidence nerozhoduje.	Výše příspěvku max. 48 000,- Kč ročně s ohledem na skutečnou výši provozních nákladů na dobu max. do 31.12.2015 (nutná platná dohoda o vymezení nebo zřízení CHPM).

**Poznámka:**

- pomocí příspěvku na realizaci aktivní politiky zaměstnanosti nebude podporováno zaměstnávání statutárních zástupců a společníků, stejně tak jako nebude podporováno opakované zaměstnávání totožného uchazeče u stejného zaměstnavatele

**12. Důležité údaje ze sociální oblasti spravované úřady práce (hodnoty stanovené zákonem nebo nařízením vlády)**

<b>Životní a existenční minimum (měsíčně)</b>	<b>Částky životního minima</b>	Pro jednotlivce 3 410,- Kč, pro první osobu v domácnosti 3 140,- Kč, pro druhou a další osobu v domácnosti, která není nezaopatřeným dítětem 2 830,- Kč, pro nezaopatřené děti ve věku do 6 let 1 740,- Kč, 6 – 15 let 2 140,- Kč a 15 – 26 let (nezaopatřené) 2 450,- Kč	
<b>Minimální mzda</b>	<b>Pro zaměstnance odměňované měsíční mzdou</b>	9 200,- Kč (při týdenní pracovní době 40 hodin), tj. 55,00 Kč/hod.	
<b>Nejnižší úroveň zaručené mzdy</b>  (při týdenní pracovní době 40 hod.)	1. skupina prací:	55,00 Kč/hod.	9 200 Kč/měs.
	2. skupina prací:	60,70 Kč/hod.	10 200 Kč/měs.
	3. skupina prací:	67,00 Kč/hod.	11 200 Kč/měs.
	4. skupina prací:	74,00 Kč/hod.	12 400 Kč/měs.
	5. skupina prací:	81,70 Kč/hod.	13 700 Kč/měs.
	6. skupina prací:	90,20 Kč/hod.	15 100 Kč/měs.
	7. skupina prací:	99,60 Kč/hod.	16 700 Kč/měs.
	8. skupina prací:	110,00 Kč/hod.	18 400 Kč/měs.
<b>Podpora v nezaměstnanosti</b>	<b>Délka nároku na podporu v nezaměstnanosti</b>	do 50 let věku	5 měsíců
		od 50 do 55 let věku	8 měsíců
		nad 55 let věku	11 měsíců
	<b>Výše podpory z čistého měsíčního výdělku z předchozího zaměstnání</b>	první dva měsíce evidence	65 %
		druhé dva měsíce	50 %
		zbytek podpůrní doby	45 %
	při absolvování rekvalifikace	60 %	
<b>Porodné</b>	Nárok v případě, že hranice příjmů musí být v předcházejícím čtvrtletí nižší než 2,7násobek životního minima rodiny	Porodné náleží, pokud matka porodila 1. nebo 2. živé dítě. Porodné může uplatnit i otec dítěte, pokud matka při porodu zemřela (u otce se zkoumá, zda jde o jeho 1. nebo 2. živé dítě). Částka na 1. dítě činí 13.000,-Kč, na 2. dítě činí 10.000,-Kč	
<b>Rodičovský příspěvek</b>	Výše a čerpání rodičovského příspěvku: možnost volit délku pobírání a jeho výši náleží do doby, kdy je vyčerpána celková částka 220 000,- Kč, nejdéle však do 4 let věku dítěte. Maximální výše rodičovského příspěvku činí 11 500,- Kč/měsíc. Konkrétní výši lze zvolit ve vazbě na denní vyměřovací základ pro PPM nebo ke dni narození dítěte (DVZ) jednoho z rodičů. Volbu výše příspěvku lze měnit jednou za 3 měsíce.		
	Výše a čerpání rodičovského příspěvku v případech, kdy nelze stanovit žádnému z rodičů v rodině k datu narození nejmladšího dítěte v rodině denní vyměřovací základ: 7 600,- Kč do konce devátého měsíce věku dítěte a následně 3 800,- Kč do 4 let věku dítěte.		
Informace o ostatních dávkách a příspěvcích v rámci státní sociální podpory, pomoci v hmotné nouzi, dávek pro osoby se zdravotním postižením a dalších lze najít na internetové adrese:		<a href="http://portal.mpsv.cz/soc">http://portal.mpsv.cz/soc</a>	
Upozornění: uvedené informace jsou pouze zjednodušené a orientační. Úplné podmínky pro přiznání požadovaných dávek ze sociální oblasti spravované úřady práce jsou uvedeny v právních předpisech, nebo je na základě podrobnějších znalostí o konkrétní situaci vysvětlí pracovníci jednotlivých pracovišť Úřadu práce České republiky.			

Vypracoval: **Literák Pavel, BA(Hons)**, ÚP ČR, KrP v Jihlavě  
E-mail: [pavel.literak@ji.mpsv.cz](mailto:pavel.literak@ji.mpsv.cz)  
Tel.: 950 123 312