



Úřad práce České republiky
krajská pobočka v Jihlavě

Měsíční statistická zpráva
květen 2015

Kraj Vysočina

Zpracoval: Pavel Literák, BA(Hons)

http://portal.mpsv.cz/upcr/kp/vys/statisticke_prehledy/bulletin

Obsah:

Informace o nezaměstnanosti v Kraji Vysočina	3
1. Základní charakteristika vývoje nezaměstnanosti v Kraji Vysočina	5
2. Aktivní politika zaměstnanosti v Kraji Vysočina (statistická data).....	5
3. Podíl nezaměstnaných v okresech Kraje Vysočina.....	6
4. Grafy	7
5. Setřídění okresů.....	9
6. Monitoring firem.....	10
7. Přehled nezaměstnanosti v Kraji Vysočina.....	12
8. Pohyb volných pracovních míst v Kraji Vysočina	14
9. Výplata podpory v nezaměstnanosti a nepojistné sociální dávky.....	14
10. Informace z Evropské unie.....	16
11. Aktivní politika zaměstnanosti v kraji Vysočina (podmínky využití)	17
12. Důležité údaje ze sociální oblasti spravované úřady práce	20

Informace o nezaměstnanosti v Kraji Vysočina

k 31.5.2015

V tomto měsíci celkový počet uchazečů o zaměstnání oproti minulému měsíci klesl o 1 579 osob na 19 948, počet hlášených volných pracovních míst stoupl o 11,2 % na 4 017 a podíl nezaměstnaných osob klesl o 0,4 % na 5,8 %.

K 31.5.2015 evidoval Úřad práce ČR, Krajská pobočka v Jihlavě celkem 19 948 uchazečů o zaměstnání. Jejich počet byl o 1 579 osob nižší než na konci předchozího měsíce, ve srovnání se stejným obdobím minulého roku je nižší o 3 749 osob. Z tohoto počtu bylo 19 665 dosažitelných uchazečů o zaměstnání ve věku 15 – 64 let. Bylo to o 1 285 osob méně než na konci předchozího měsíce. Ve srovnání se stejným obdobím minulého roku byl jejich počet nižší o 3 437 osob.

V průběhu měsíce bylo nově zaevidováno 1 658 osob. Ve srovnání s minulým měsícem to bylo o 267 osob méně a v porovnání se stejným obdobím předchozího roku méně o 112 osob.

Z evidence během měsíce odešlo celkem 3 237 uchazečů (ukončená evidence, vyřazení uchazeči). Bylo to o 1 614 osob méně než v předchozím měsíci a o 253 méně než ve stejném měsíci minulého roku. Z nich ve sledovaném měsíci ověřeně nastoupilo do zaměstnání 2 625 osob, tj. o 1 512 méně než v předchozím měsíci a o 263 osob méně než ve stejném měsíci minulého roku, 701 uchazečů o zaměstnání bylo umístěno prostřednictvím úřadu práce, tj. o 434 méně než v předchozím měsíci a o 101 více než ve stejném období minulého roku, 612 uchazečů bylo vyřazeno bez umístění.

K poklesu nezaměstnanosti došlo ve všech okresech Kraje Vysočina. Nejvíce se nezaměstnanost snížila v okrese Třebíč (pokles o 0,5 %), v okresech Jihlava a Žďár nad Sázavou se snížila shodně o 0,4 %, na Pelhřimovsku klesla o 0,3 % a konečně na Havlíčkovsku klesla její výše o 0,2 %.

Ke konci měsíce bylo evidováno na ÚP ČR, Krajské pobočce v Jihlavě 10 589 žen. Jejich podíl na celkovém počtu uchazečů činil 53,2%. V evidenci bylo také 3 519 osob se zdravotním postižením, což představovalo 17,6 % z celkového počtu nezaměstnaných.

Ke konci tohoto měsíce bylo evidováno 1 140 absolventů škol všech stupňů vzdělání a mladistvých, jejich počet ve srovnání s předchozím měsícem klesl o 164 osob, ve srovnání se stejným měsícem minulého roku byl nižší o 416 osob. Na celkové nezaměstnanosti se podíleli 5,7 %.

Podporu v nezaměstnanosti pobíralo 4 451 uchazečů o zaměstnání, tj. 22,3 % všech uchazečů vedených v evidenci.

Podíl nezaměstnaných osob, tj. počet dosažitelných uchazečů o zaměstnání ve věku 15-64 let k obyvatelstvu stejného věku, klesl k 31.5.2015 na 5,8 % (pokles proti dubnu 2015 o 0,4 %).

Podíl nezaměstnaných stejný nebo vyšší než republikový průměr vykázal 1 okres, nejvyšší podíl nezaměstnaných osob byl v okrese Třebíč (7,4 %). Nejnižší podíl nezaměstnaných osob byl zaznamenán v okrese Pelhřimov (3,8 %).

Podíl nezaměstnaných žen klesl na 6,4 %, podíl nezaměstnaných mužů klesl na 5,2 %.

Kraj evidoval k 31.5.2015 celkem 4 017 volných pracovních míst. Jejich počet byl o 403 vyšší, než v předchozím měsíci a o 1 809 vyšší než ve stejném měsíci minulého roku. Na jedno volné pracovní místo připadalo v průměru 5,0 uchazečů, z toho nejvíce v okrese Třebíč (6,9). Z celkového počtu nahlášených volných míst bylo 412 vhodných pro osoby se zdravotním postižením (OZP), na jedno volné pracovní místo připadalo 8,5 OZP. Volných pracovních míst pro absolventy a mladistvé bylo registrováno 1 606, na jedno volné místo připadalo 0,7 uchazeče této kategorie.

V rámci aktivní politiky zaměstnanosti (APZ) bylo k 31.5.2015 prostřednictvím příspěvků v rámci APZ podpořeno 3 498 uchazečů o zaměstnání.

Nejčastějšími obory činností, které byly v tomto měsíci podpořeny prostřednictvím SÚPM – SVČ, byly: hostinská činnost, obchod a služby neuvedené v přílohách 1 až 3 živnostenského zákona (služby v oblasti péče o tělo – kosmetika, pedikúra), doprava, administrativa (účetnictví), zemědělský podnikatel a další.

Informace o vývoji nezaměstnanosti v ČR v elektronické formě jsou zveřejněny na internetové adrese <http://portal.mpsv.cz/sz/stat>.

1. Základní charakteristika vývoje nezaměstnanosti a volných pracovních míst v Kraji Vysočina

Tabulka č. 1 - Vývoj nezaměstnanosti

ukazatel (celkový počet)		stav k 31.5.2015		
		Před rokem	Minulý měsíc	Aktuální měsíc
evidovaní uchazeči o zaměstnání		23 697	21 527	19 948
- z toho	ženy	12 525	11 213	10 748
	absolventi a mladiství	1 556	1 304	1 140
	uchazeči se zdravotním postižením	3 563	3 579	3 519
uchazeči s nárokem na PvN		5 041	5 288	4 451
podíl nezaměstnaných osob v %		6,7 %	6,2 %	5,8 %
volná pracovní místa		2 208	3 614	4 017
počet uchazečů na 1 volné pracovní místo		10,7	6,0	5,0

Tabulka č. 2 - Tok nezaměstnanosti

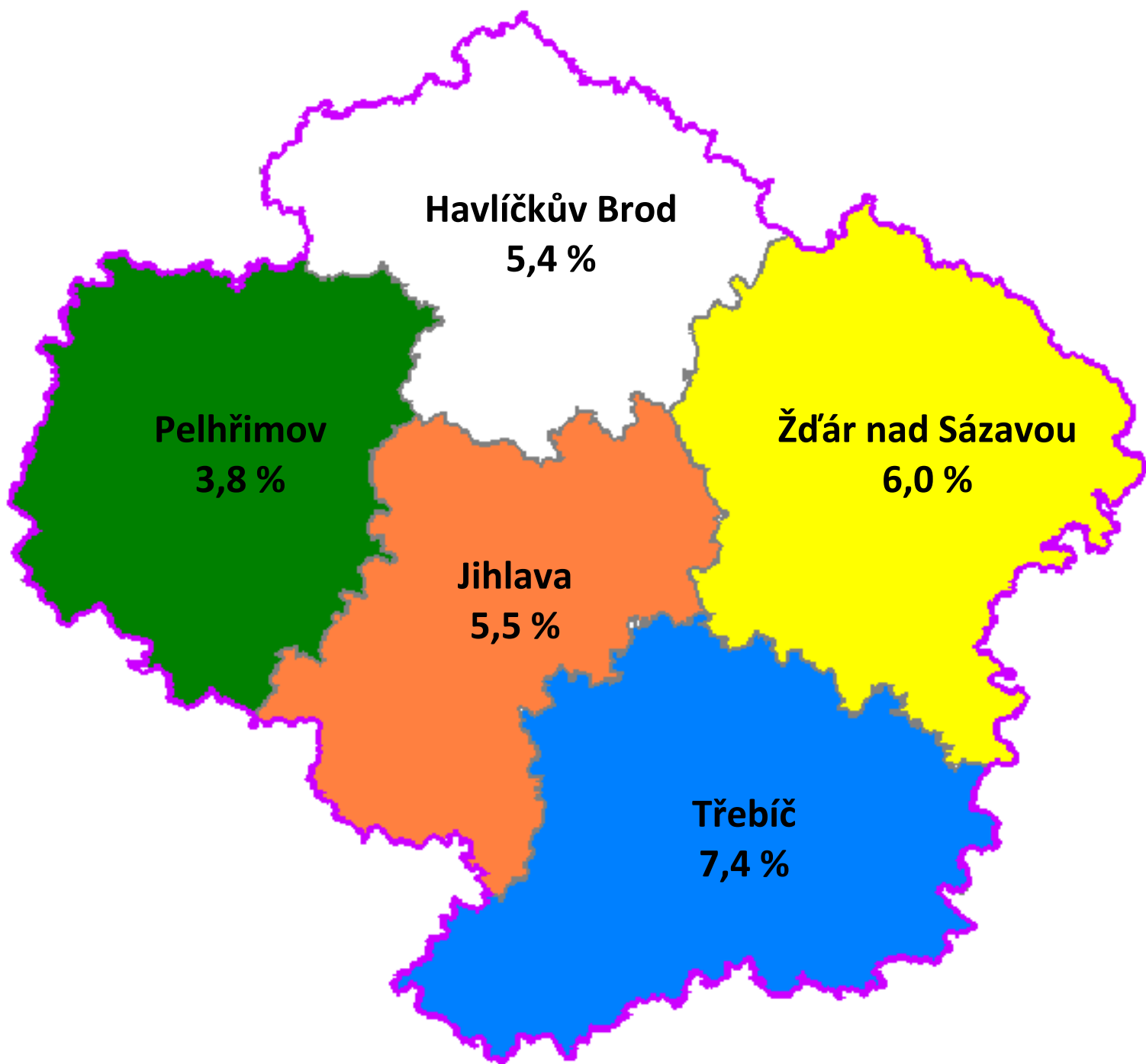
ukazatel (celkový počet)	stav k 31.5.2015		
	Před rokem	Minulý měsíc	Aktuální měsíc
nově evidovaní uchazeči o zaměstnání - ve sled. měsíci	1 770	1 925	1 658
uchazeči s ukonč. evidencí a vyřazení - ve sled. měsíci	3 490	4 851	3 237
- z toho umístění celkem	2 888	4 137	2 625
- z toho umístění úřadem práce	600	1 135	701

2. Aktivní politika zaměstnanosti v Kraji Vysočina

Tabulka č. 3 - Pracovní místa podpořená v rámci APZ a rekvalifikace uchazečů a zájemců o zaměstnání

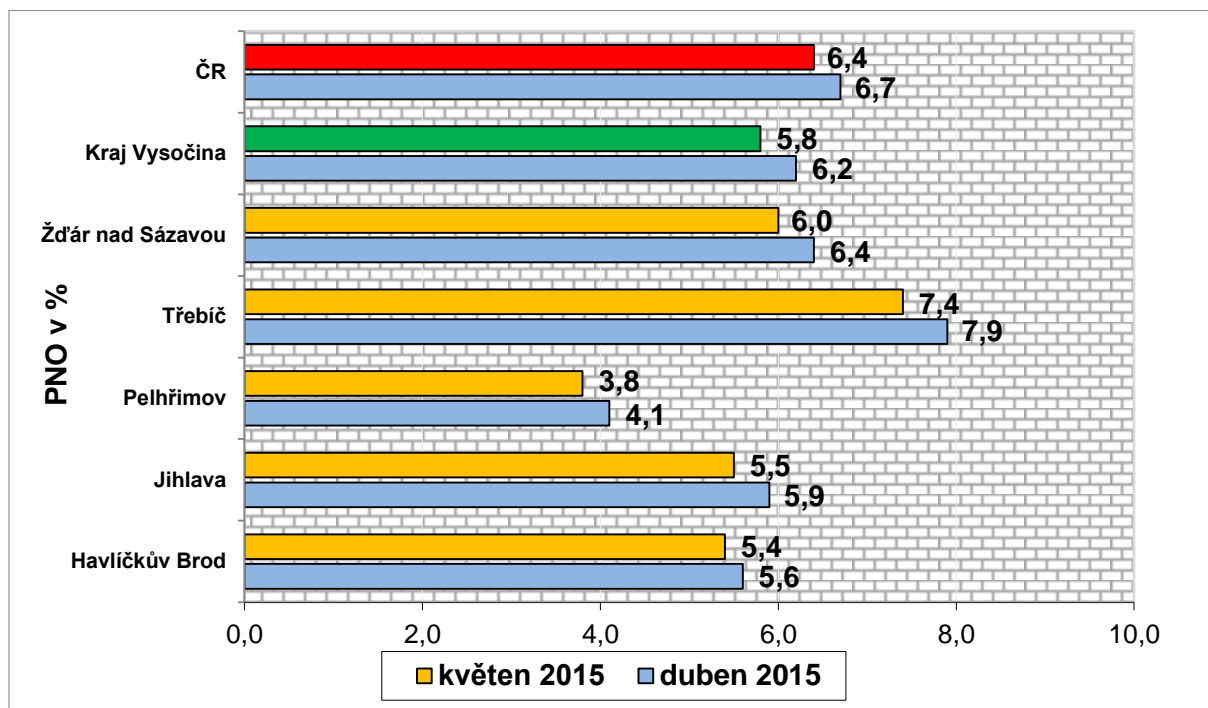
ukazatel (celkový počet)	květen 2014	květen 2015	stav od počátku roku k	
			31.5.2014	31.5.2015
pracovní místa podpořená v rámci APZ				
veřejně prospěšné práce (VPP)	56	0	232	61
ESF - VPP ¹⁾	244	196	571	977
společensky účelná prac. místa (SÚPM)	4	1	116	46
ESF - SÚPM ¹⁾	170	215	442	873
SÚPM - samostatně výděleč. činnost (SVČ)	22	24	101	103
chrán. prac. místa - SVČ osob se ZP	8	0	8	11
projekty ESF OP LZZ – cílené programy	45	30	70	85
pracovní místa podpořená v rámci APZ celkem	549	466	1 540	2 156
rekvalifikace uchazečů a zájemců o zaměstnání				
uchazeči a zájemci zařazení do rekvalifikací vč. ESF	184	57	970	785
uchazeči a zájemci, kteří zahájili zvolenou rekvalifikaci vč. ESF	130	98	403	557

3. Podíl nezaměstnaných v okresech Kraje Vysočina k 31.5.2015

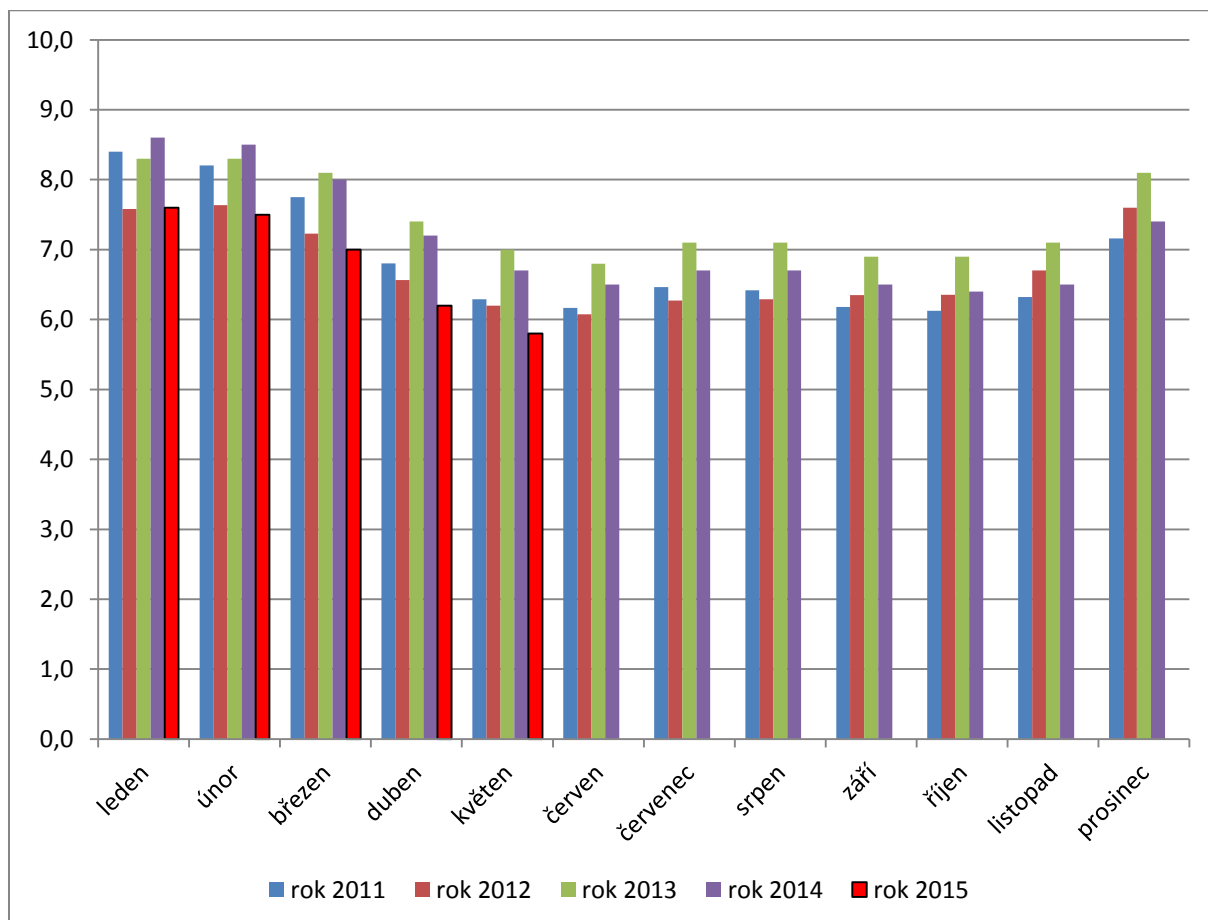


4. Grafy

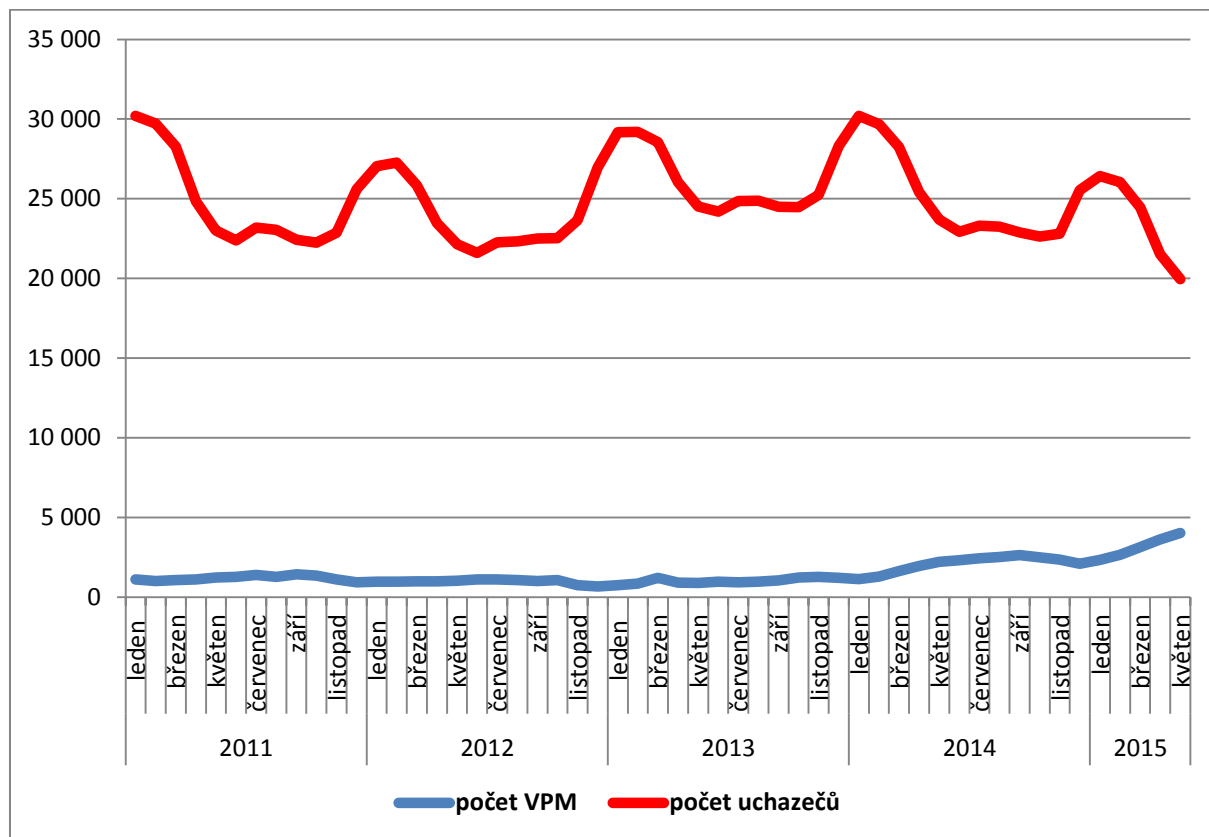
Graf 1 - Podíl nezaměstnaných osob v okresech Kraje Vysočina a v ČR k 31.5.2015



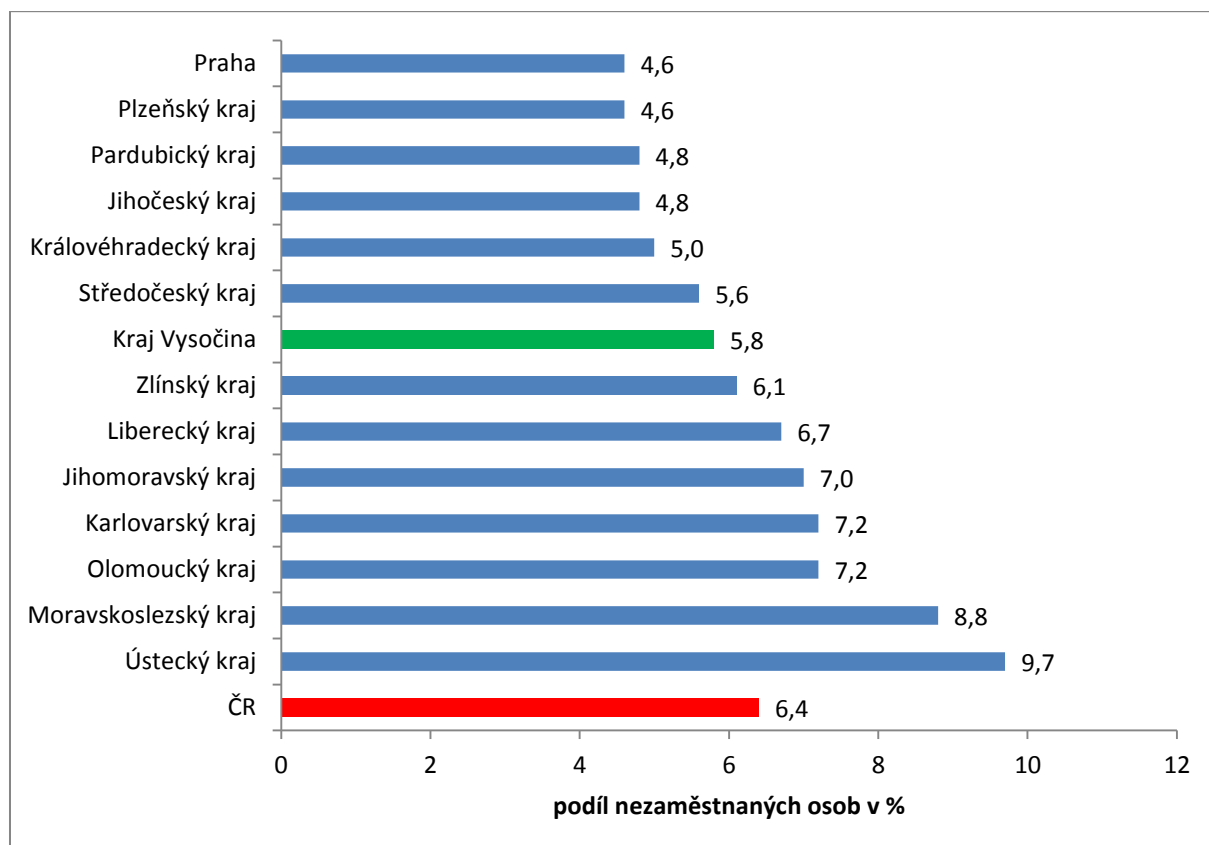
Graf 2 - Vývoj podílu nezaměstnaných osob v Kraji Vysočina v letech 2011 - 2015



Graf 3 - Vývoj počtu uchazečů a VPM v Kraji Vysočina v letech 2011 - 2015



Graf 4 - Podíl nezaměstnaných osob v jednotlivých krajích ČR k 31.5.2015 v %



5. Setřídění okresů k 31.5.2015

	PNO v %		meziměs. přírůst./ úbytek nezam. v %		počet uchazečů na 1 VPM	
1	Most	12,1	Most	-1,4	Bruntál	20,9
2	Ústí nad Labem	11,5	Kladno	-1,9	Karviná	17,3
3	Karviná	11,4	Ostrava-město	-2,2	Chomutov	16,8
4	Bruntál	11,1	Teplice	-2,3	Ústí nad Labem	15,2
5	Ostrava-město	10,5	Karviná	-2,4	Most	13,6
6	Chomutov	10,2	Brno-město	-2,4	Hodonín	12,3
7	Děčín	9,0	Ústí nad Labem	-2,5	Sokolov	11,3
8	Sokolov	9,0	Plzeň-město	-2,5	Děčín	10,9
9	Louny	8,6	Chomutov	-2,6	Kladno	10,8
10	Znojmo	8,4	Rychnov nad Kněžnou	-2,9	Jeseník	9,5
11	Hodonín	8,4	Praha-západ	-3,0	Ostrava-město	8,2
12	Přerov	8,3	Praha	-3,2	Jablonec nad Nisou	8,0
13	Jeseník	8,2	Liberec	-3,6	Kroměříž	7,8
14	Teplice	8,1	Karlovy Vary	-3,8	Louny	7,6
15	Brno-město	8,0	Sokolov	-3,9	Náchod	7,5
16	Litoměřice	8,0	Mělník	-4,0	Znojmo	7,3
17	Příbram	7,6	Mladá Boleslav	-4,0	Mělník	7,0
18	Kladno	7,6	Beroun	-4,1	Opava	6,9
19	Třebíč	7,4	Jablonec nad Nisou	-4,2	Třebíč	6,9
20	Liberec	7,4	Louny	-4,4	Litoměřice	6,8
21	Karlovy Vary	7,3	Kolín	-4,6	Strakonice	6,5
22	Olomouc	7,3	Nymburk	-4,8	Blansko	6,3
23	Kroměříž	7,2	Plzeň-sever	-5,1	Brno-město	6,2
24	Kolín	7,2	Litoměřice	-5,1	Jindřichův Hradec	6,0
25	Mělník	7,2	Plzeň-jih	-5,1	Teplice	6,0
26	Šumperk	7,0	Brno-venkov	-5,1	Příbram	5,9
27	Nymburk	7,0	Česká Lípa	-5,3	Karlovy Vary	5,9
28	Vsetín	7,0	Hradec Králové	-5,3	Kolín	5,8
29	Český Krumlov	7,0	Kutná Hora	-5,3	Přerov	5,8
30	Opava	6,9	Havlíčkův Brod	-5,4	Zďár nad Sázavou	5,7
31	Semily	6,5	Cheb	-5,4	Rakovník	5,6
32	Česká Lípa	6,3	Děčín	-5,6	Praha-západ	5,6
33	Tábor	6,2	Příbram	-5,6	Tábor	5,6
34	Svitavy	6,2	Praha-východ	-5,8	Frýdek-Místek	5,6
35	Kutná Hora	6,2	Olomouc	-5,9	Vyškov	5,6
36	Jablonec nad Nisou	6,1	Tachov	-6,0	Šumperk	5,6
37	Trutnov	6,0	Domažlice	-6,1	Jihlava	5,3
38	Rakovník	6,0	Frýdek-Místek	-6,1	Olomouc	5,1
39	Zďár nad Sázavou	6,0	Přerov	-6,2	Vsetín	5,1
40	Frýdek-Místek	5,9	Nový Jičín	-6,4	Brno-venkov	4,9
41	Břeclav	5,8	Benešov	-6,4	Trutnov	4,8
42	Hradec Králové	5,8	Kroměříž	-6,5	Rychnov nad Kněžnou	4,6
43	Tachov	5,8	Opava	-6,6	Svitavy	4,6
44	Blansko	5,7	Pardubice	-6,7	Prostějov	4,4
45	Nový Jičín	5,6	Rakovník	-6,7	Kutná Hora	4,4
46	Brno-venkov	5,5	Bruntál	-6,8	Semily	4,3
47	Jihlava	5,5	Prostějov	-6,9	Břeclav	4,3
48	Strakonice	5,4	Zlín	-7,0	Havlíčkův Brod	4,3
49	Havlíčkův Brod	5,4	Blansko	-7,0	Chrudim	4,0
50	Zlín	5,4	Třebíč	-7,0	Plzeň-sever	3,9
51	Cheb	5,4	Zďár nad Sázavou	-7,0	Liberec	3,9
52	Beroun	5,3	Uherské Hradiště	-7,1	Zlín	3,8
53	Prostějov	5,3	Rokycany	-7,3	Praha	3,7
54	Uherské Hradiště	5,2	Svitavy	-7,4	Plzeň-město	3,6
55	Chrudim	4,9	České Budějovice	-7,6	Uherské Hradiště	3,6
56	Plzeň-město	4,8	Klatovy	-7,6	Jičín	3,5
57	Domažlice	4,8	Hodonín	-7,7	Nymburk	3,5
58	Náchod	4,7	Ústí nad Orlicí	-7,7	Nový Jičín	3,3
59	Ústí nad Orlicí	4,7	Semily	-7,9	Plzeň-jih	3,1
60	Vyškov	4,6	Tábor	-7,9	Ústí nad Orlicí	3,1
61	Praha	4,6	Břeclav	-7,9	Česká Lípa	3,1
62	Plzeň-sever	4,5	Český Krumlov	-8,0	Cheb	3,0
63	Klatovy	4,5	Vsetín	-8,1	České Budějovice	3,0
64	České Budějovice	4,3	Strakonice	-8,2	Beroun	2,8
65	Pardubice	4,1	Šumperk	-8,3	Písek	2,8
66	Plzeň-jih	4,1	Náchod	-8,4	Mladá Boleslav	2,8
67	Praha-západ	4,0	Jihlava	-8,6	Český Krumlov	2,5
68	Jindřichův Hradec	4,0	Vyškov	-8,6	Klatovy	2,5
69	Jičín	3,9	Pelhřimov	-9,4	Pelhřimov	2,4
70	Písek	3,9	Znojmo	-9,6	Tachov	2,2
71	Mladá Boleslav	3,8	Trutnov	-9,9	Pardubice	2,2
72	Pelhřimov	3,8	Chrudim	-9,9	Hradec Králové	2,2
73	Rokycany	3,6	Jičín	-10,0	Benešov	2,2
74	Rychnov nad Kněžnou	3,5	Písek	-11,1	Praha-východ	2,1
75	Benešov	3,5	Jeseník	-12,2	Rokycany	2,0
76	Prachatice	3,4	Prachatice	-14,2	Prachatice	1,7
77	Praha-východ	2,9	Jindřichův Hradec	-14,3	Domažlice	1,7
	Celkem ČR	6,4	Celkem ČR	-5,3	Celkem ČR	5,0

6. Monitoring firem

Mapování predikce trendů zaměstnanosti a potřeb zaměstnavatelů v Kraji Vysočina

Krátkodobá predikce vývoje zaměstnanosti: i v průběhu měsíce května nárůst nabídky volných pracovních míst pokračoval, stejně tak dlouhodobě trval zájem firem o pracovníky především ve strojírenství, stavebnictví, obchodu, službách a dopravě, přičemž konkrétně na Vysočině převažuje zájem o strojírenské pracovníky – specialisty a odborné elektrikáře, dále o pracovníky v gastronomických službách (kuchaře, číšníky, servírky), prodavače a především o řidiče osobní a nákladní tranzitní dopravy.

Stejně jako i v minulých obdobích v květnu počty uchazečů opět klesly, a neustále se rozšiřující nabídka volných pracovních míst opět napříč celým oborovým spektrem vzrostla. Přesto ale v nejbližším dalším období již ale očekáváme pokles intenzity dalšího snižování počtů uchazečů z důvodu ukončování jarních sezónních prací a také vlivem příchodu části nových absolventů škol do evidencí pracovišť úřadu práce. Současně ale očekáváme i další nárůst volných pracovních míst, vytvářených v naší republice v ovzduší všeobecného ekonomicko hospodářského růstu.

Krátkodobá predikce počtu VPM hlášených na ÚP ČR: počty volných pracovních míst se budou ve firmách napříč oborovým spektrem s největší pravděpodobností v našem kraji i nadále zvyšovat.

Profese, které zaměstnavatelé nejčastěji poptávají prostřednictvím ÚP ČR:

trvale je zájem o řidiče nákladní a osobní dopravy, všechny strojírenské pozice (technické i dělnické), pracovníky gastronomie, prodavače, obchodní zástupce, dále o stavební techniky, stavební dělnické specializované profese a pomocné stavební dělníky, o pomocnou pracovní sílu v profesích napříč oborovým spektrem a o další, v této době exponované profese. Roste také poptávka po lékařích v různých oborech zdravotní činnosti včetně fyzioterapeutů.

Současně pokračuje i zájem zaměstnavatelů o spolupráci s úřady práce v rámci možností aktivní politiky zaměstnanosti (SÚPM) a zajímají je i podmínky a informace o jednotlivých projektech ESF (POVEZ, Vzdělávejte se pro růst, Stáže ve firmách).

Výsledky monitorovacích návštěv za měsíc květen

- hodnocení budoucího vývoje navštívených zaměstnavatelů (obecně) – **zaměstnavatelé podle vzestupu pozitivních ukazatelů naší ekonomiky již v mnoha případech obecně očekávají stabilitu jejího růstu a zintenzivňují proto další oživování své činnosti, rozšiřují své výrobní aktivity a zvyšují počty pracovníků, navyšují tím tak portfolia volných pracovních pozic napříč celým oborovým spektrem**
- zaměstnavatelé, kteří z hlediska budoucího vývoje očekávají nejvyšší počet nově vytvářených pracovních míst:

obecně: dlouhodobě strojírenská a stavební výroba – automobilový průmysl, gastronomické a ubytovací služby, textilní výroba, doprava a další, konkrétně:

například na Pelhřimovsku firmy Conteg s.r.o. Pelhřimov (hledá pracovníky pro strojírenské obory se znalostí technické a výkresové dokumentace, operátory CNC strojů a elektrikáře s platnou vyhláškou 50), BJS Czech s.r.o. Humpolec (poptává operátory výroby a operátory balící linky), Agrostroj a.s. Pelhřimov (hledá většinu dělnických strojírenských profesí), Rimowa CZ s.r.o. Pelhřimov (nabírá výrobní dělníky) a Steel Centre Europe, s.r.o. Humpolec (hledá minimálně vyučené dělníky ze všech strojírenských oborů). Na Třebíčsku se jedná o firmy Fraenkische CZ, s.r.o. Okříšky (hledá pracovníky na obsluhu výrobních strojů a dále zámečníky a seřizovače) a Perfect Carpets, s.r.o. (pracovníky na ruční balení zboží).

- požadavky zaměstnavatelů na kvalifikaci nově přijímaných zaměstnanců (požadavky na rekvalifikaci) – **současná situace se dlouhodobě nemění, firmy trvale poptávají tzv. „hotové“ pracovníky (s požadovanou kvalifikací a odpovídající praxí), popřípadě si své pracovníky zaučují samy a ÚP o rekvalifikace v současné době žádají pouze ve spojení s daným projektem.**
- zaměstnavatelé, kteří z hlediska budoucího vývoje očekávají nejvyšší počet propouštěných zaměstnanců, nebyli v měsíci květnu identifikováni.
- počet monitorovacích návštěv za měsíc květen 2015 – **navštíveno celkem 74 firem, se záměrem přijmout v dohledné době celkem cca 126 nových pracovníků.**

Dlouhodobá predikce vývoje zaměstnanosti: přestože v nejbližším dalším období již očekáváme pokles intenzity dalšího snižování počtů uchazečů z důvodu ukončování jarních sezónních prací a také vlivem příchodu části nových absolventů škol do evidencí pracovišť úřadu práce, domníváme se, že tento pokles bude pouze dočasný s tím, že bude částečně kopírovat obvyklou sezónní křivku vývoje nezaměstnanosti v našem kraji. Současně ale očekáváme další nárůst volných pracovních míst, vytvářených v naší republice v ovzduší všeobecného ekonomicko hospodářského růstu.

7. Přehled nezaměstnanosti v Kraji Vysočina

Přehled nezaměstnanosti podle jednotlivých regionů Kraje Vysočina

Tab. 1 – Porovnání podílu nezaměstnaných osob v Kraji Vysočina k 31.5.2015:

	počet obyvatel ve věku 15-64 let	uchazeči celkem	z nich dosažitelní uchazeči ve věku 15-64 let	PNO v %
Havlíčkův Brod	62 837	3 418	3 405	5,4
Jihlava	74 847	4 237	4 098	5,5
Pelhřimov	47 431	1 821	1 810	3,8
Třebíč	75 572	5 699	5 615	7,4
Žďár nad Sázavou	79 026	4 773	4 737	6,0
kraj Vysočina	339 713	19 948	19 665	5,8
Česká republika	7 033 363	465 689	448 359	6,4

Přehled nezaměstnanosti v jednotlivých okresech Kraje Vysočina k 31.5.2015:

Tab. 2 - Přehled nezaměstnanosti v okrese Havlíčkův Brod k 31.5.2015:

	Havlíčkův Brod		
	květen 2014	duben 2015	květen 2015
podíl nezaměstnaných osob	6,2 %	5,6 %	5,4 %
uchazečů celkem	4 007	3 612	3 418
dosažitelní uchazeči 15-64 let	3 924	3 523	3 405
ženy	2 181	1 968	1 905
absolventi škol	242	193	155
osoby se ZP	698	754	754
volná pracovní místa	403	726	792
počet uchazečů na 1 VPM	9,9	5,0	4,3

Tab. 3 - Přehled nezaměstnanosti v okrese Jihlava k 31.5.2015:

	Jihlava		
	květen 2014	duben 2015	květen 2015
podíl nezaměstnaných osob	6,5 %	5,9 %	5,5 %
uchazečů celkem	5 140	4 638	4 237
dosažitelní uchazeči 15-64 let	4 918	4 433	4 098
ženy	2 600	2 332	2 192
absolventi škol	331	282	243
osoby se ZP	633	626	604
volná pracovní místa	559	685	793
počet uchazečů na 1 VPM	9,2	6,8	5,3

Tab. 4 - Přehled nezaměstnanosti v okrese Pelhřimov k 31.5.2015:

	Pelhřimov		
	květen 2014	duben 2015	květen 2015
podíl nezaměstnaných osob	4,6 %	4,1 %	3,8 %
uchazečů celkem	2 237	2 011	1 821
dosažitelní uchazeči 15-64 let	2 195	1 957	1 810
ženy	1 223	1 045	1 022
absolventi škol	116	102	103
osoby se ZP	424	378	365
volná pracovní místa	330	715	763
počet uchazečů na 1 VPM	6,8	2,8	2,4

Tab. 5 - Přehled nezaměstnanosti v okrese Třebíč k 31.5.2015:

	Třebíč		
	květen 2014	duben 2015	květen 2015
podíl nezaměstnaných osob	8,5 %	7,9 %	7,4 %
uchazečů celkem	6 571	6 131	5 699
dosažitelní uchazeči 15-64 let	6 465	6 007	5 572
ženy	3 497	3 232	3 103
absolventi škol	460	379	318
osoby se ZP	722	713	709
volná pracovní místa	468	759	830
počet uchazečů na 1 VPM	14,0	8,1	6,9

Tab. 6 - Přehled nezaměstnanosti v okrese Žďár nad Sázavou k 31.5.2015:

	Žďár nad Sázavou		
	květen 2014	duben 2015	květen 2015
podíl nezaměstnaných osob	7,0 %	6,4 %	6,0 %
uchazečů celkem	5 742	5 135	4 773
dosažitelní uchazeči 15-64 let	5 600	5 030	4 737
ženy	3 024	2 636	2 526
absolventi škol	407	348	321
osoby se ZP	1 086	1 109	1 087
volná pracovní místa	448	729	839
počet uchazečů na 1 VPM	12,8	7,0	5,7

Tab. 7 - Přehled nezaměstnanosti v Kraji Vysočina k 31.5.2015:

	kraj Vysočina		
	květen 2014	duben 2015	květen 2015
podíl nezaměstnaných osob	6,7 %	6,2 %	5,8 %
uchazečů celkem	23 697	21 527	19 948
dosažitelní uchazeči 15-64 let	23 102	20 950	19 665
ženy	12 525	11 213	10 748
absolventi škol	1 556	1 304	1 140
osoby se ZP	3 563	3 579	
volná pracovní místa	2 208	3 614	4 017
počet uchazečů na 1 VPM	10,7	6,0	

8. Pohyb volných pracovních míst v Kraji Vysočina k 31.5.2015:

Tab. 8 – pohyb volných pracovních míst v květnu 2015:

	volná pracovní místa		
	ke konci dubna 2015	ke konci května 2015	rozdíl + -
Havlíčkův Brod	726	792	+ 66
Jihlava	685	793	+ 108
Pelhřimov	715	763	+ 48
Třebíč	759	830	+ 71
Žďár nad Sázavou	729	839	+ 110
Kraj Vysočina	3 614	4 017	+ 403

9. Výplata podpory v nezaměstnanosti a nepojistné sociální dávky

Podpora v nezaměstnanosti

Tab. 9 – Počet žádostí o výplatu PvN (stav k 31.5.2015)

	Počet žádostí
Havlíčkův Brod (+ Přebyslav, Golčův Jeníkov)	67
Chotěboř	42
Světlá nad Sázavou (+ Ledeč nad Sázavou)	35
Jihlava (+ Polná, Třešť)	209
Telč	21
Humpolec	48
Pelhřimov (+ Pacov)	104
Moravské Budějovice (+ Jemnice)	47
Náměšť nad Oslavou	34
Třebíč (+ Jaroměřice nad R., Hrotovice)	170
Bystřice nad Pernštejnem	51
Nové Město na Moravě	39
Velké Meziříčí (+ Velká Bíteš)	72
Žďár nad Sázavou	89
CELKEM	1 028

Hmotná nouze a dávky pro osoby se zdravotním postižením

Tab. 10 – Hmotná nouze – počet vyplacených dávek v měsíci květnu 2015:

kontaktní pracoviště	počet žádostí		
	příspěvek na živobytí	doplatek na bydlení	mimořádná pomoc v HN
Havlíčkův Brod (+ Přibyslav, Golčův Jeníkov)	263	127	4
Chotěboř	157	63	7
Světlá nad Sázavou (+ Ledeč nad Sázavou)	123	56	0
Jihlava (+ Polná, Třešť)	974	448	11
Telč	123	35	4
Humpolec	90	38	3
Pelhřimov (+ Pacov)	268	85	9
Moravské Budějovice (+ Jemnice)	344	81	5
Náměšť nad Oslavou	134	45	4
Třebíč (+ Jaroměřice nad R., Hrotovice)	1 153	336	25
Bystřice nad Pernštejnem	162	45	8
Nové Město na Moravě	200	99	1
Velké Meziříčí (+ Velká Bíteš)	198	88	1
Žďár nad Sázavou	181	87	8
CELKEM	4 370	1 633	90

Tab. 11 – Zdravotně postižení: – počet vyplacených dávek a vydaných průkazek v měsíci květnu 2015:

kontaktní pracoviště	počet žádostí			
	příspěvek na péči	mobilita	průkazka (tři stupně)	příspěvek na zvláštní pomůcku
Havlíčkův Brod (+ Přibyslav, Golčův Jeníkov)	1 923	1 242	119	3
Chotěboř	663	634	83	1
Světlá nad Sázavou (+ Ledeč nad Sázavou)	899	560	52	2
Jihlava (+ Polná, Třešť)	3 281	2 306	162	8
Telč	382	290	29	0
Humpolec	604	499	107	0
Pelhřimov (+ Pacov)	2 119	1 362	167	4
Moravské Budějovice (+ Jemnice)	985	486	45	0
Náměšť nad Oslavou	569	314	8	0
Třebíč (+ Jaroměřice nad R., Hrotovice)	2 436	1 467	124	3
Bystřice nad Pernštejnem	889	1 107	139	2
Nové Město na Moravě	602	907	105	0
Velké Meziříčí (+ Velká Bíteš)	1 309	1 052	114	2
Žďár nad Sázavou	1 449	1 641	195	5
CELKEM	18 110	13 867	1 449	30

10. Informace z Evropské unie (duben 2015)

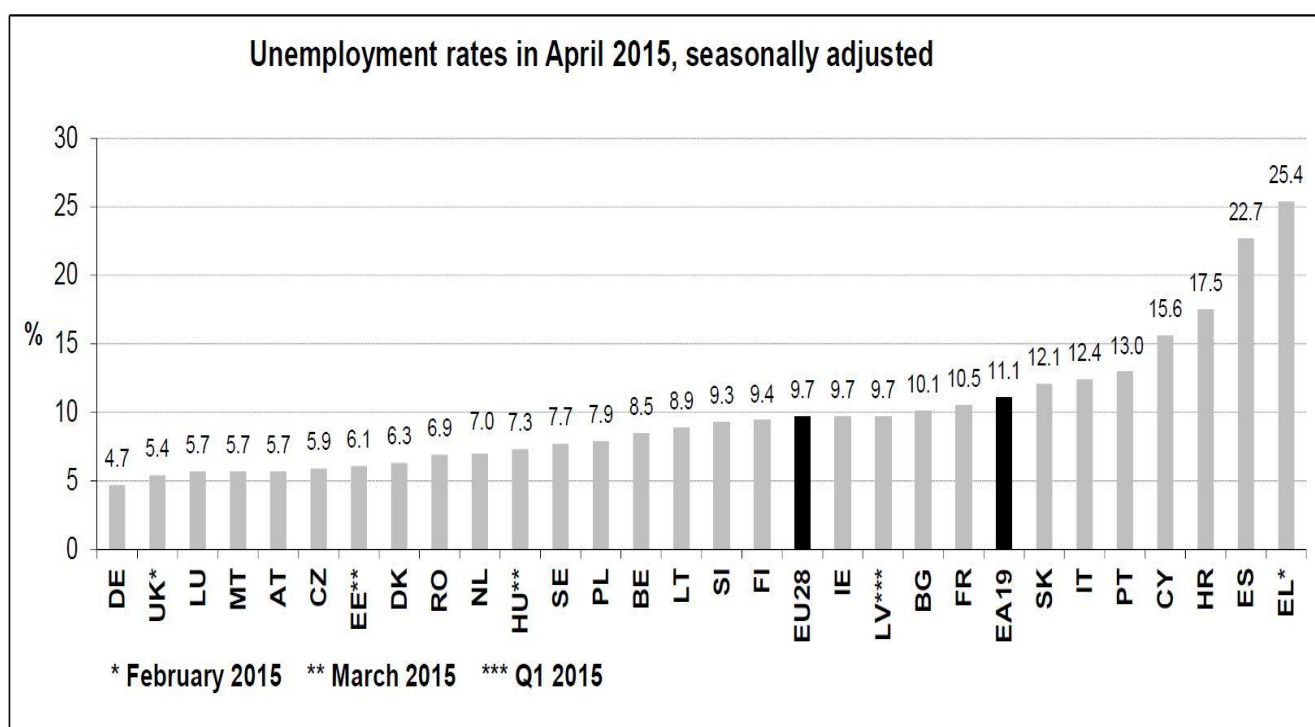
Podle posledních dostupných údajů **sezónně neočištěná míra nezaměstnanosti** zpracovávaná **EUROSTATEM** pro mezinárodní srovnání byla **v dubnu 2015 v ČR 6,0 %, v EU28 9,7 %**. **Sezónně očištěná míra nezaměstnanosti** byla **v ČR 5,9 % a v EU28 9,7 %**.

Podrobněji viz <http://ec.europa.eu/eurostat/web/lfs/data/database>.

Vývoj nezaměstnanosti v EU

- nezaměstnanost je zde sledována ve formě míry nezaměstnanosti
- ukazatel respektuje metodiku Mezinárodní organizace práce (ILO)
- hodnoty jsou očištěny o vliv sezónnosti (SA)
- údaje jsou aktualizovány měsíčně

Přehled (sezónně očištěné) nezaměstnanosti v dubnu 2015 v EU a EHP:



11. Aktivní politika zaměstnanosti v kraji Vysočina

Kritéria pro realizaci aktivní politiky zaměstnanosti (APZ) Úřadu práce ČR, krajské pobočky v Jihlavě, platná od 1.4.2015:

Nástroj APZ	Podmínky možnosti využití nástroje APZ	Poznámka
Veřejně prospěšné práce	<ul style="list-style-type: none"> - pro uchazeče, kteří jsou ve věku do 50 let a v evidenci úřadu práce déle než 5 měsíců nebo - pro uchazeče, který je v evidenci úřadu práce po dobu nezbytně nutnou k prokázání aktivního přístupu při hledání zaměstnání a je osobou se zdravotním postižením nebo - pro uchazeče, který je v evidenci úřadu práce po dobu nezbytně nutnou k prokázání aktivního přístupu při hledání zaměstnání a je absolventem bez praxe nebo uchazečem do 30 let věku nebo - pro uchazeče, který je v evidenci úřadu práce po dobu nezbytně nutnou k prokázání aktivního přístupu při hledání zaměstnání a je osobou starší 50 let nebo - pro uchazeče, který je v evidenci úřadu práce po dobu nezbytně nutnou k prokázání aktivního přístupu při hledání zaměstnání a je osobou pečující o dítě do 10 let věku nebo - pro uchazeče, který je v evidenci úřadu práce po dobu nezbytně nutnou k prokázání aktivního přístupu při hledání zaměstnání a je osobou vyžadující zvláštní péči, s nedostatečnou praxí či kvalifikací <p>Nebude-li nalezen vhodný uchazeč, bude vybrán uchazeč s písemným doporučením od poradce pro zprostředkování (zde délka evidence nerozhoduje).</p>	<p>13 000,- až 15 000,- (koordinátor min. pro 5 pracovníků) Kč/klient/měsíc,</p> <p>doba trvání pracovního místa: max. 12 měsíců s možností následného prodloužení ve výjimečných případech až na 24 měsíců.</p>
SÚPM	<ul style="list-style-type: none"> - pro uchazeče, kteří jsou ve věku do 50 let a v evidenci úřadu práce déle než 5 měsíců 	<p>15 000,- Kč/klient/měsíc po</p>

<p>vyhrazená</p>	<ul style="list-style-type: none"> - pro uchazeče, který je v evidenci úřadu práce po dobu nezbytně nutnou k prokázání aktivního přístupu při hledání zaměstnání a který pečuje o dítě do 10 let věku - pro osoby se zdravotním postižením, které jsou v evidenci úřadu práce po dobu nezbytně nutnou k prokázání aktivního přístupu při hledání zaměstnání - pro uchazeče starší 50 let, kteří jsou v evidenci úřadu práce po dobu nezbytně nutnou k prokázání aktivního přístupu při hledání zaměstnání - pro absolventy bez praxe, kteří jsou v evidenci úřadu práce po dobu nezbytně nutnou k prokázání aktivního přístupu při hledání zaměstnání - pro uchazeče ve věku do 30 let, kteří jsou v evidenci úřadu práce po dobu nezbytně nutnou k prokázání aktivního přístupu při hledání zaměstnání - pro absolventy přes pracovní agentury (pro státní příspěvkové organizace a organizační složky státu). 	<p>dobu 6 měsíců, pouze pro uchazeče starší 50 let na 12 měsíců (pro absolventy bez praxe a mladé do 30 let 18 000,- Kč/klient/měsíc po dobu do 31.10.2015, pro absolventy s praxí přes pracovní agentury max. 24 000,- Kč/klient/měsíc po dobu max. 12 měsíců).</p>
<p>SÚPM SVČ</p>	<ul style="list-style-type: none"> - pro uchazeče, kteří jsou ve věku do 50 let a v evidenci úřadu práce déle než 5 měsíců - pro uchazeče, který je v evidenci úřadu práce po dobu nezbytně nutnou k prokázání aktivního přístupu při hledání zaměstnání a který pečuje o dítě do 10 let věku - pro osoby se zdravotním postižením, které jsou v evidenci úřadu práce po dobu nezbytně nutnou k prokázání aktivního přístupu při hledání zaměstnání - pro uchazeče starší 50 let, kteří jsou v evidenci úřadu práce po dobu nezbytně nutnou k prokázání aktivního přístupu při hledání zaměstnání - pro absolventy bez praxe, kteří jsou v evidenci úřadu práce po dobu nezbytně nutnou k prokázání aktivního přístupu při hledání zaměstnání - pro uchazeče ve věku do 30 let, kteří jsou v evidenci úřadu práce po dobu nezbytně nutnou k prokázání aktivního přístupu při hledání zaměstnání. 	<p>Výše příspěvku s ohledem na rozpočet předpokládaných nákladů pro zahájení SVČ a podnikatelský záměr, maximálně do výše 60.000,- Kč, dohoda na 1 rok, určeno pro uchazeče, který zahajuje první živnostenské podnikání, nebo který 5 let nepodnikal, nebo podnikal, ale v jiné oblasti (jiný předmět podnikání).</p>

SÚPM zřízená (u zaměstnavatele)	Uzavírá se za podmínek shodných s kritérii pro SÚPM SVČ (viz výše).	Výše příspěvku maximálně do výše 60.000,-Kč. Minimální udržitelnost pracovního místa 1 rok.
CHPM – zřízená místa u zaměstnavatele, pro SVČ	Určený pro osoby se zdravotním postižením. Délka evidence nerozhoduje.	Výše příspěvku max. osminásobek (OZP), příp. dvanáctinásobek (TZP) průměrné mzdy v NH za 1.-3. Q předchozího kalendářního roku s ohledem na rozpočet předpokládaných nákladů a podnikatelský záměr, udržitelnost po dobu 3 let.
CHPM – příspěvek na provozní náklady	Určený pro zaměstnavatele zaměstnávající osoby se zdravotním postižením a OZP SVČ. Délka evidence nerozhoduje.	Výše příspěvku max. 48 000,- Kč ročně s ohledem na skutečnou výši provozních nákladů na dobu max. do 31.12.2015 (nutná platná dohoda o vymezení nebo zřízení CHPM).

Poznámka:

- pomocí příspěvku na realizaci aktivní politiky zaměstnanosti nebude podporováno zaměstnávání statutárních zástupců a společníků, stejně tak jako nebude podporováno opakované zaměstnávání totožného uchazeče u stejného zaměstnavatele

12. Důležité údaje ze sociální oblasti spravované úřady práce (hodnoty stanovené zákonem nebo nařízením vlády)

Životní a existenční minimum (měsíčně)	Částky životního minima	Pro jednotlivce 3 410,- Kč, pro první osobu v domácnosti 3 140,- Kč, pro druhou a další osobu v domácnosti, která není nezaopatřeným dítětem 2 830,- Kč, pro nezaopatřené děti ve věku do 6 let 1 740,- Kč, 6 – 15 let 2 140,- Kč a 15 – 26 let (nezaopatřené) 2 450,- Kč	
Minimální mzda	Pro zaměstnance odměňované měsíční mzdou	9 200,- Kč (při týdenní pracovní době 40 hodin), tj. 55,00 Kč/hod.	
Nejnižší úroveň zaručené mzdy (při týdenní pracovní době 40 hod.)	1. skupina prací:	55,00 Kč/hod.	9 200 Kč/měs.
	2. skupina prací:	60,70 Kč/hod.	10 200 Kč/měs.
	3. skupina prací:	67,00 Kč/hod.	11 200 Kč/měs.
	4. skupina prací:	74,00 Kč/hod.	12 400 Kč/měs.
	5. skupina prací:	81,70 Kč/hod.	13 700 Kč/měs.
	6. skupina prací:	90,20 Kč/hod.	15 100 Kč/měs.
	7. skupina prací:	99,60 Kč/hod.	16 700 Kč/měs.
	8. skupina prací:	110,00 Kč/hod.	18 400 Kč/měs.
Podpora v nezaměstnanosti	Délka nároku na podporu v nezaměstnanosti	do 50 let věku	5 měsíců
		od 50 do 55 let věku	8 měsíců
		nad 55 let věku	11 měsíců
	Výše podpory z čistého měsíčního výdělku z předchozího zaměstnání	první dva měsíce evidence	65 %
		druhé dva měsíce	50 %
		zbytek podpůrní doby	45 %
	při absolvování rekvalifikace	60 %	
Porodné	Nárok v případě, že hranice příjmů musí být v předcházejícím čtvrtletí nižší než 2,7násobek životního minima rodiny	Porodné náleží, pokud matka porodila 1. nebo 2. živé dítě. Porodné může uplatnit i otec dítěte, pokud matka při porodu zemřela (u otce se zkoumá, zda jde o jeho 1. nebo 2. živé dítě). Částka na 1. dítě činí 13.000,-Kč, na 2. dítě činí 10.000,-Kč	
Rodičovský příspěvek	Výše a čerpání rodičovského příspěvku: možnost volit délku pobírání a jeho výši náleží do doby, kdy je vyčerpána celková částka 220 000,- Kč, nejdéle však do 4 let věku dítěte. Maximální výše rodičovského příspěvku činí 11 500,- Kč/měsíc. Konkrétní výši lze zvolit ve vazbě na denní vyměřovací základ pro PPM nebo ke dni narození dítěte (DVZ) jednoho z rodičů. Volbu výše příspěvku lze měnit jednou za 3 měsíce.		
	Výše a čerpání rodičovského příspěvku v případech, kdy nelze stanovit žádnému z rodičů v rodině k datu narození nejmladšího dítěte v rodině denní vyměřovací základ: 7 600,- Kč do konce devátého měsíce věku dítěte a následně 3 800,- Kč do 4 let věku dítěte.		
Informace o ostatních dávkách a příspěvcích v rámci státní sociální podpory, pomoci v hmotné nouzi, dávek pro osoby se zdravotním postižením a dalších lze najít na internetové adrese:		http://portal.mpsv.cz/soc	
Upozornění: uvedené informace jsou pouze zjednodušené a orientační. Úplné podmínky pro přiznání požadovaných dávek ze sociální oblasti spravované úřady práce jsou uvedeny v právních předpisech, nebo je na základě podrobnějších znalostí o konkrétní situaci vysvětlí pracovníci jednotlivých pracovišť Úřadu práce České republiky.			

Vypracoval: **Literák Pavel, BA(Hons)**, ÚP ČR, KrP v Jihlavě
E-mail: pavel.literak@ji.mpsv.cz
Tel.: 950 123 312