



Úřad práce České republiky
krajská pobočka v Jihlavě

Měsíční statistická zpráva
červen 2015

Kraj Vysočina

Zpracoval: *Pavel Literák, BA(Hons)*

http://portal.mpsv.cz/upcr/kp/vys/statisticke_prehledy/bulletin

Obsah:

| | |
|---|-----------|
| Informace o nezaměstnanosti v Kraji Vysočina | 3 |
| 1. Základní charakteristika vývoje nezaměstnanosti v Kraji Vysočina | 5 |
| 2. Aktivní politika zaměstnanosti v Kraji Vysočina (statistická data)..... | 5 |
| 3. Podíl nezaměstnaných v okresech Kraje Vysočina..... | 6 |
| 4. Grafy | 7 |
| 5. Setřídění okresů..... | 9 |
| 6. Monitoring firem..... | 10 |
| 7. Přehled nezaměstnanosti v Kraji Vysočina..... | 12 |
| 8. Pohyb volných pracovních míst v Kraji Vysočina | 14 |
| 9. Výplata podpory v nezaměstnanosti a nepojistné sociální dávky..... | 14 |
| 10. Informace z Evropské unie..... | 16 |
| 11. Aktivní politika zaměstnanosti v kraji Vysočina (podmínky využití) | 17 |
| 12. Důležité údaje ze sociální oblasti spravované úřady práce | 20 |

Informace o nezaměstnanosti v Kraji Vysočina

k 30.6.2015

V tomto měsíci celkový počet uchazečů o zaměstnání oproti minulému měsíci klesl o 654 osob na 19 294, počet hlášených volných pracovních míst klesl o 1,9 % na 3 942 a podíl nezaměstnaných osob klesl o 0,2 % na 5,6 %.

K 30.6.2015 evidoval Úřad práce ČR, Krajská pobočka v Jihlavě celkem 19 294 uchazečů o zaměstnání. Jejich počet byl o 654 osob nižší než na konci předchozího měsíce, ve srovnání se stejným obdobím minulého roku je nižší o 3 626 osob. Z tohoto počtu bylo 19 022 dosažitelných uchazečů o zaměstnání ve věku 15 – 64 let. Bylo to o 643 osob méně než na konci předchozího měsíce. Ve srovnání se stejným obdobím minulého roku byl jejich počet nižší o 3 415 osob.

V průběhu měsíce bylo nově zaevidováno 1 874 osob. Ve srovnání s minulým měsícem to bylo o 216 osob více a v porovnání se stejným obdobím předchozího roku méně o 29 osob.

Z evidence během měsíce odešlo celkem 2 528 uchazečů (ukončená evidence, vyřazení uchazeči). Bylo to o 709 osob méně než v předchozím měsíci a o 152 méně než ve stejném měsíci minulého roku. Z nich ve sledovaném měsíci ověřeně nastoupilo do zaměstnání 1 916 osob, tj. o 709 méně než v předchozím měsíci a o 128 osob méně než ve stejném měsíci minulého roku, 599 uchazečů o zaměstnání bylo umístěno prostřednictvím úřadu práce, tj. o 102 méně než v předchozím měsíci a o 233 více než ve stejném období minulého roku, 612 uchazečů bylo vyřazeno bez umístění.

K poklesu nezaměstnanosti došlo ve všech okresech Kraje Vysočina. Ve čtyřech z nich, tedy v okresech Havlíčkův Brod, Jihlava, Třebíč a Žďár nad Sázavou se nezaměstnanost snížila o 0,2 %, pouze v okrese Pelhřimov klesla její výše o 0,1 %.

Ke konci měsíce bylo evidováno na ÚP ČR, Krajské pobočce v Jihlavě 10 558 žen. Jejich podíl na celkovém počtu uchazečů činil 54,7 %. V evidenci bylo také 3 473 osob se zdravotním postižením, což představovalo 18,0 % z celkového počtu nezaměstnaných.

Ke konci tohoto měsíce bylo evidováno 923 absolventů škol všech stupňů vzdělání a mladistvých, jejich počet ve srovnání s předchozím měsícem klesl o 217 osob, ve srovnání se stejným měsícem minulého roku byl nižší o 312 osob. Na celkové nezaměstnanosti se podíleli 4,8 %.

Podporu v nezaměstnanosti pobíralo 4 202 uchazečů o zaměstnání, tj. 21,8 % všech uchazečů vedených v evidenci.

Podíl nezaměstnaných osob, tj. počet dosažitelných uchazečů o zaměstnání ve věku 15-64 let k obyvatelstvu stejného věku, klesl k 30.6.2015 na 5,6 % (pokles proti květnu 2015 o 0,2 %).

Podíl nezaměstnaných stejný nebo vyšší než republikový průměr vykázal 1 okres, nejvyšší podíl nezaměstnaných osob byl v okrese Třebíč (7,2 %). Nejnižší podíl nezaměstnaných osob byl zaznamenán v okrese Pelhřimov (3,7 %).

Podíl nezaměstnaných žen klesl na 6,3 %, podíl nezaměstnaných mužů klesl na 4,9 %.

Kraj evidoval k 30.6.2015 celkem 3 942 volných pracovních míst. Jejich počet byl o 75 nižší, než v předchozím měsíci a o 1 635 vyšší než ve stejném měsíci minulého roku. Na jedno volné pracovní místo připadalo v průměru 4,9 uchazečů, z toho nejvíce v okrese Třebíč (6,4). Z celkového počtu nahlášených volných míst bylo 427 vhodných pro osoby se zdravotním postižením (OZP), na jedno volné pracovní místo připadalo 8,1 OZP. Volných pracovních míst pro absolventy a mladistvé bylo registrováno 1 620, na jedno volné místo připadalo 0,6 uchazeče této kategorie.

V rámci aktivní politiky zaměstnanosti (APZ) bylo k 30.6.2015 prostřednictvím příspěvků v rámci APZ podpořeno 4 125 uchazečů o zaměstnání.

Nejčastějšími obory činností, které byly v tomto měsíci podpořeny prostřednictvím SÚPM – SVČ, byly: hostinská činnost, obchod a služby neuvedené v přílohách 1 až 3 živnostenského zákona (služby v oblasti péče o tělo – kosmetika, pedikúra), doprava, administrativa (účetnictví), zemědělský podnikatel a další.

Informace o vývoji nezaměstnanosti v ČR v elektronické formě jsou zveřejněny na internetové adrese <http://portal.mpsv.cz/sz/stat>.

1. Základní charakteristika vývoje nezaměstnanosti a volných pracovních míst v Kraji Vysočina

Tabulka č. 1 - Vývoj nezaměstnanosti

| ukazatel (celkový počet) | | stav k 30.6.2015 | | |
|--|-----------------------------------|------------------|--------------|----------------|
| | | Před rokem | Minulý měsíc | Aktuální měsíc |
| evidovaní uchazeči o zaměstnání | | 22 920 | 19 948 | 19 294 |
| - z toho | ženy | 12 352 | 10 748 | 10 558 |
| | absolventi a mladiství | 1 235 | 1 140 | 923 |
| | uchazeči se zdravotním postižením | 3 547 | 3 519 | 3 473 |
| uchazeči s nárokem na P v N | | 4 635 | 4 451 | 4 202 |
| podíl nezaměstnaných osob v % | | 6,5 % | 5,8 % | 5,6 % |
| volná pracovní místa | | 2 307 | 4 017 | 3 942 |
| počet uchazečů na 1 volné pracovní místo | | 9,9 | 5,0 | 4,9 |

Tabulka č. 2 - Tok nezaměstnanosti

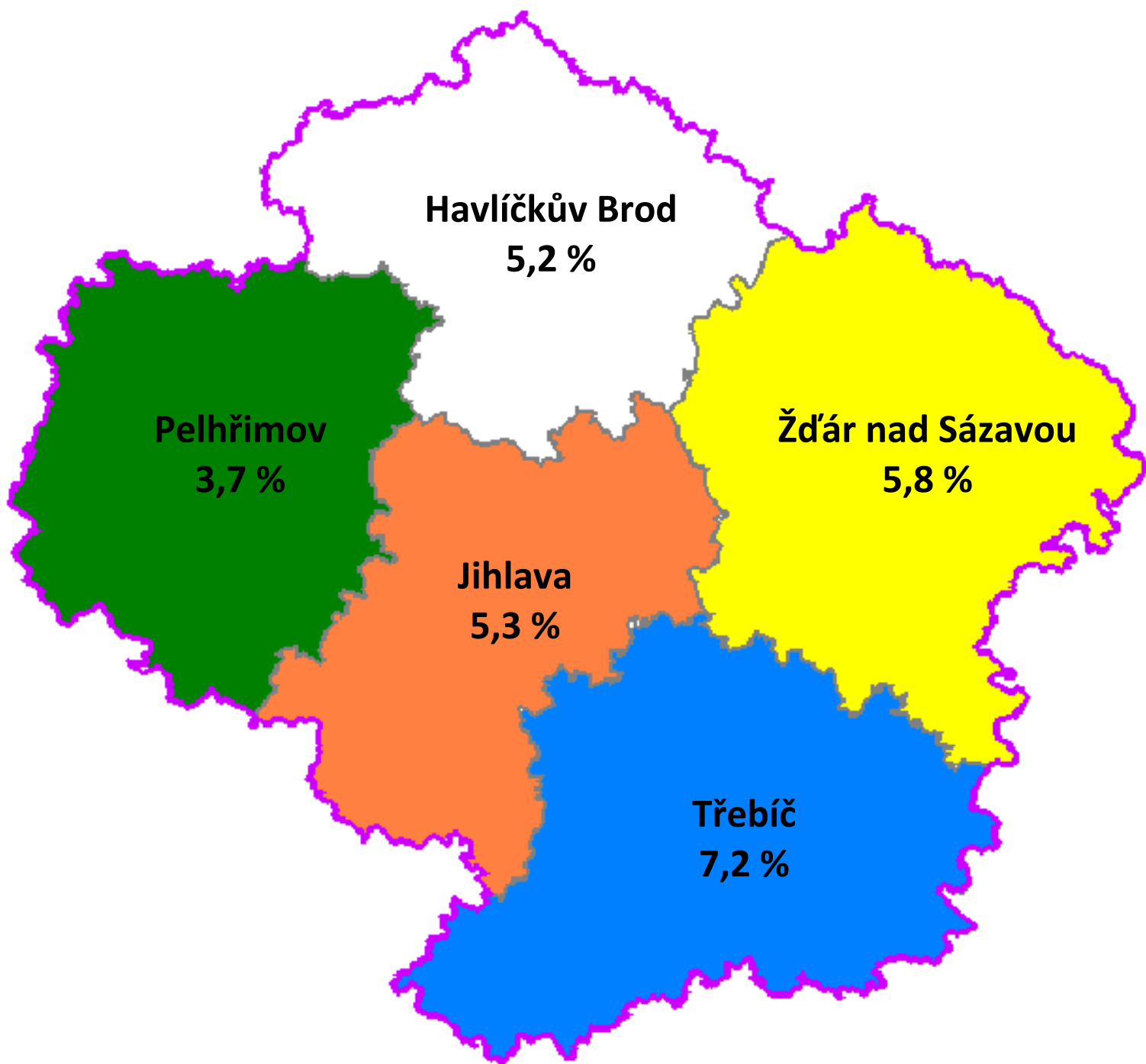
| ukazatel (celkový počet) | stav k 30.6.2015 | | |
|---|------------------|--------------|----------------|
| | Před rokem | Minulý měsíc | Aktuální měsíc |
| nově evidovaní uchazeči o zaměstnání - ve sled. měsíci | 1 903 | 1 658 | 1 874 |
| uchazeči s ukonč. evidencí a vyřazení - ve sled. měsíci | 2 680 | 3 237 | 2 528 |
| - z toho umístění celkem | 2 044 | 2 625 | 1 916 |
| - z toho umístění úřadem práce | 366 | 701 | 599 |

2. Aktivní politika zaměstnanosti v Kraji Vysočina

Tabulka č. 3 - Pracovní místa podpořená v rámci APZ a rekvalifikace uchazečů a zájemců o zaměstnání

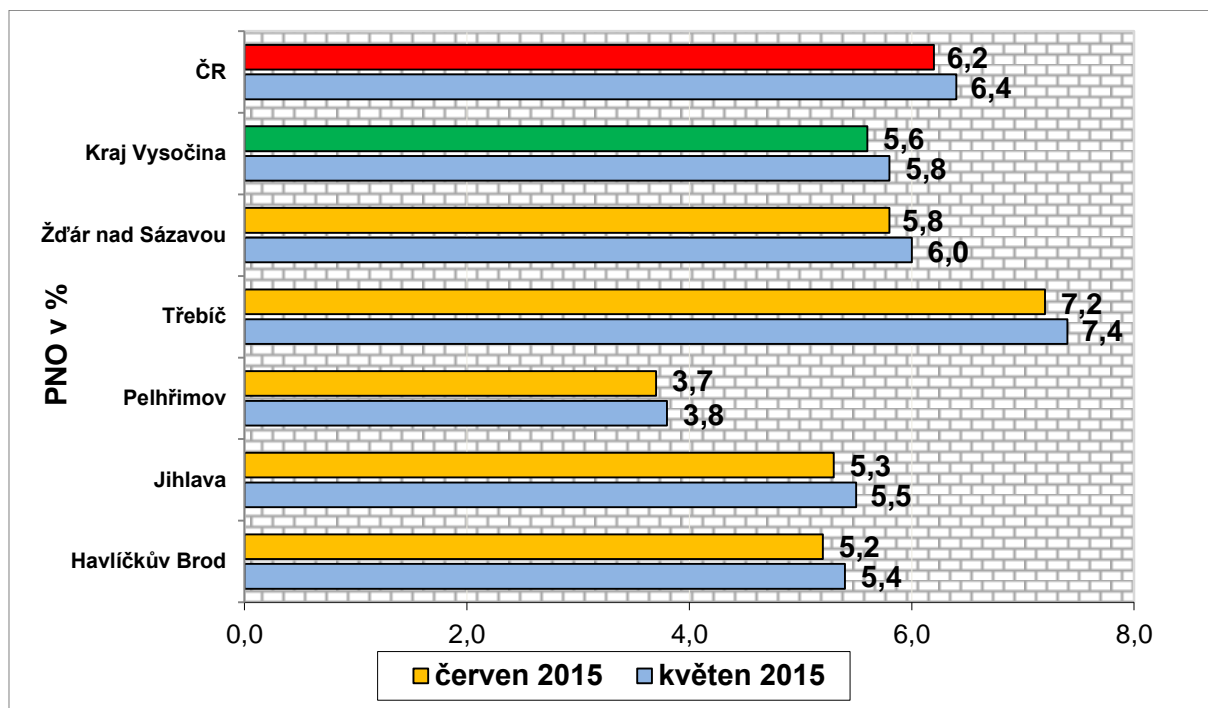
| ukazatel (celkový počet) | červen 2014 | červen 2015 | stav od počátku roku k | |
|---|-------------|-------------|------------------------|--------------|
| | | | 30.6.2014 | 30.6.2015 |
| pracovní místa podpořená v rámci APZ | | | | |
| veřejně prospěšné práce (VPP) | 51 | 0 | 283 | 61 |
| ESF - VPP ¹⁾ | 48 | 130 | 619 | 1 107 |
| společensky účelná prac. místa (SÚPM) | 77 | 2 | 193 | 48 |
| ESF - SÚPM ¹⁾ | 48 | 316 | 490 | 1 189 |
| SÚPM - samostatně výděleč. činnost (SVČ) | 22 | 23 | 123 | 126 |
| chrán. prac. místa - SVČ osob se ZP | 6 | 4 | 14 | 15 |
| projekty ESF OP LZZ – cílené programy | 32 | 10 | 102 | 95 |
| pracovní místa podpořená v rámci APZ celkem | 284 | 485 | 1 824 | 2 641 |
| rekvalifikace uchazečů a zájemců o zaměstnání | | | | |
| uchazeči a zájemci zařazení do rekvalifikací vč. ESF | 77 | 43 | 1 047 | 828 |
| uchazeči a zájemci, kteří zahájili zvolenou rekvalifikaci vč. ESF | 81 | 99 | 484 | 656 |

3. Podíl nezaměstnaných v okresech Kraje Vysočina k 30.6.2015

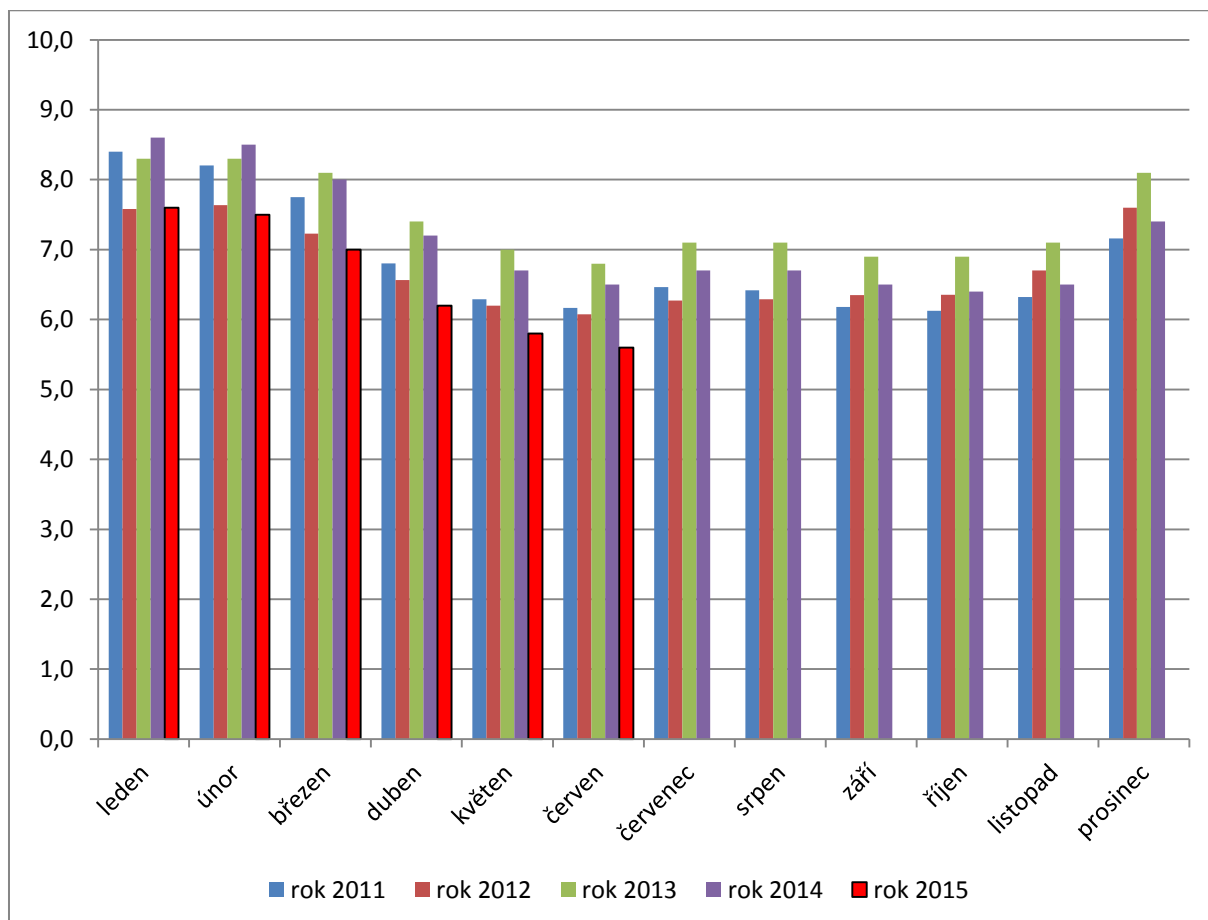


4. Grafy

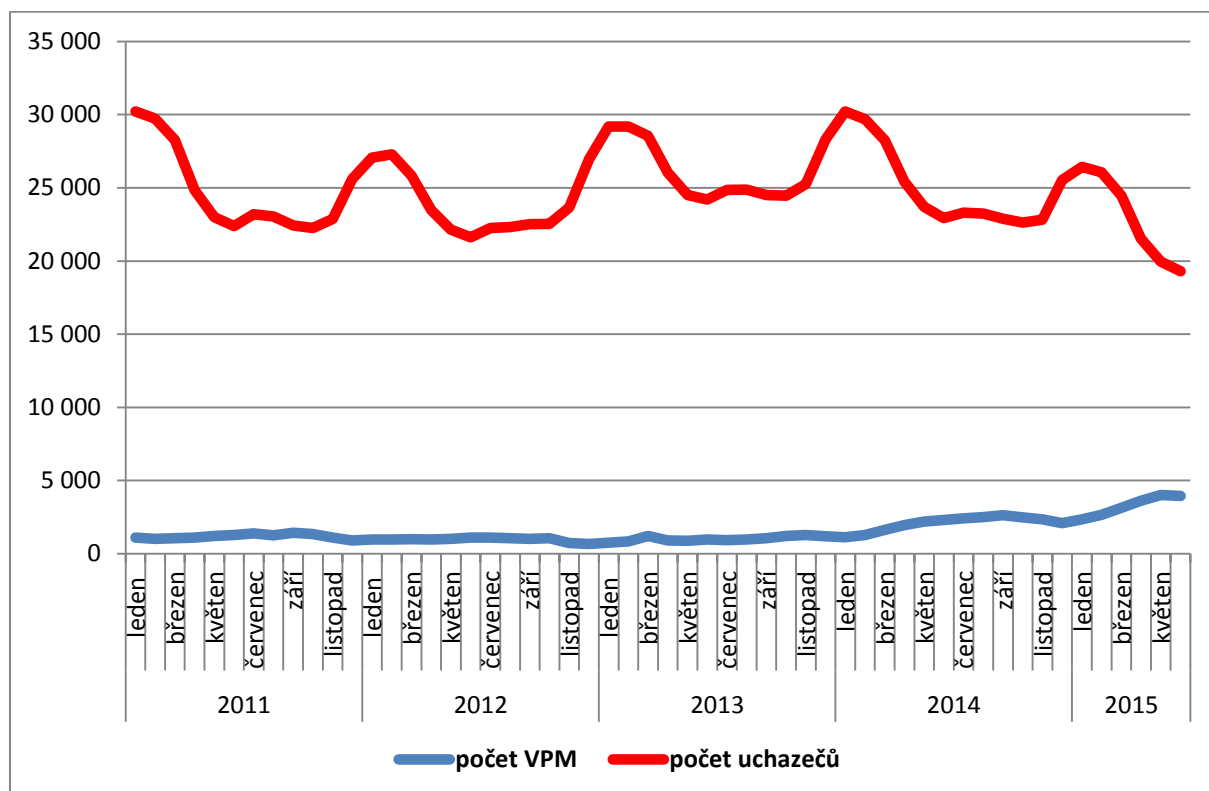
Graf 1 - Podíl nezaměstnaných osob v okresech Kraje Vysočina a v ČR k 30.6.2015



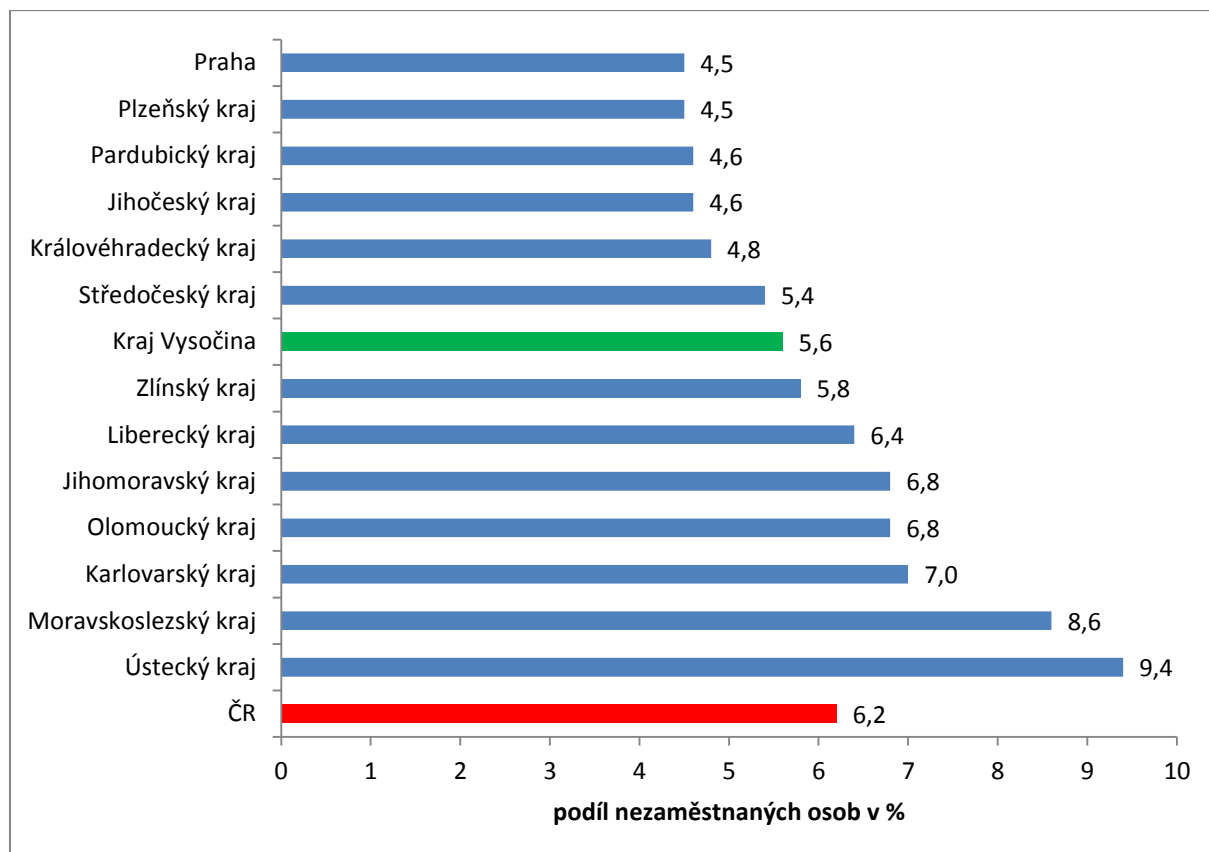
Graf 2 - Vývoj podílu nezaměstnaných osob v Kraji Vysočina v letech 2011 - 2015



Graf 3 - Vývoj počtu uchazečů a VPM v Kraji Vysočina v letech 2011 - 2015



Graf 4 - Podíl nezaměstnaných osob v jednotlivých krajích ČR k 30.6.2015 v %



5. Setřídění okresů k 30.6.2015

| | PNO v % | | meziměs. přírůst./ úbytek nezam. v % | | počet uchazečů na 1 VPM | |
|----|-------------------------|------------|--|-------------|-------------------------------|------------|
| 1 | Most | 11,9 | Plzeň-jih | -0,7 | Bruntál | 19,6 |
| 2 | Karviná | 11,3 | Karviná | -1,2 | Ústí nad Labem | 18,7 |
| 3 | Ústí nad Labem | 11,2 | Nymburk | -1,3 | Chomutov | 15,4 |
| 4 | Bruntál | 10,6 | Brno-město | -1,4 | Karviná | 14,5 |
| 5 | Ostrava-město | 10,3 | Kladno | -1,5 | Most | 12,9 |
| 6 | Chomutov | 10,0 | Ostrava-město | -1,6 | Jeseník | 12,1 |
| 7 | Děčín | 8,7 | Chomutov | -1,7 | Hodonín | 10,7 |
| 8 | Sokolov | 8,7 | Domažlice | -1,7 | Sokolov | 10,6 |
| 9 | Louny | 8,4 | Strakonice | -1,7 | Kladno | 9,5 |
| 10 | Hodonín | 8,1 | Tachov | -1,8 | Děčín | 9,2 |
| 11 | Přerov | 8,1 | Rokycany | -1,9 | Louny | 7,5 |
| 12 | Znojmo | 8,1 | Ústí nad Labem | -2,0 | Litoměřice | 7,5 |
| 13 | Brno-město | 7,9 | Klatovy | -2,2 | Náchod | 7,4 |
| 14 | Teplice | 7,9 | Liberec | -2,2 | Kroměříž | 7,2 |
| 15 | Jeseník | 7,8 | Kolín | -2,2 | Mělník | 7,0 |
| 16 | Litoměřice | 7,8 | Praha | -2,2 | Ostrava-město | 6,7 |
| 17 | Příbram | 7,5 | Mělník | -2,3 | Opava | 6,5 |
| 18 | Kladno | 7,5 | Most | -2,3 | Jablonec nad Nisou | 6,5 |
| 19 | Třebíč | 7,2 | Louny | -2,3 | Brno-město | 6,5 |
| 20 | Liberec | 7,2 | Příbram | -2,4 | Třebíč | 6,4 |
| 21 | Karlovy Vary | 7,0 | Plzeň-sever | -2,5 | Přerov | 6,3 |
| 22 | Kolín | 7,0 | Třebíč | -2,6 | Strakonice | 6,1 |
| 23 | Mělník | 7,0 | Beroun | -2,6 | Žďár nad Sázavou | 5,8 |
| 24 | Nymburk | 7,0 | Benešov | -2,7 | Blansko | 5,7 |
| 25 | Olomouc | 6,9 | Přerov | -2,7 | Jihlava | 5,6 |
| 26 | Kroměříž | 6,9 | Sokolov | -2,7 | Znojmo | 5,6 |
| 27 | Šumperk | 6,8 | Praha-západ | -2,8 | Příbram | 5,5 |
| 28 | Vsetín | 6,7 | Praha-východ | -2,9 | Teplice | 5,3 |
| 29 | Opava | 6,6 | Rakovník | -2,9 | Kolín | 5,3 |
| 30 | Český Krumlov | 6,5 | Jihlava | -3,0 | Tábor | 5,2 |
| 31 | Semily | 6,3 | Teplice | -3,2 | Rakovník | 5,2 |
| 32 | Tábor | 5,9 | Písek | -3,2 | Jindřichův Hradec | 5,2 |
| 33 | Kutná Hora | 5,9 | Zlín | -3,2 | Šumperk | 5,2 |
| 34 | Česká Lípa | 5,9 | Plzeň-město | -3,2 | Vyškov | 5,1 |
| 35 | Rakovník | 5,9 | Litoměřice | -3,3 | Karlovy Vary | 5,1 |
| 36 | Svitavy | 5,9 | Hodonín | -3,3 | Praha-západ | 5,1 |
| 37 | Jablonec nad Nisou | 5,8 | Opava | -3,3 | Vsetín | 4,9 |
| 38 | Žďár nad Sázavou | 5,8 | Karlovy Vary | -3,3 | Olomouc | 4,7 |
| 39 | Trutnov | 5,7 | Brno-venkov | -3,4 | Brno-venkov | 4,6 |
| 40 | Tachov | 5,7 | Žďár nad Sázavou | -3,4 | Frydek-Místek | 4,6 |
| 41 | Frydek-Místek | 5,6 | Děčín | -3,4 | Trutnov | 4,3 |
| 42 | Hradec Králové | 5,6 | Hradec Králové | -3,5 | Prostějov | 4,0 |
| 43 | Břeclav | 5,6 | Ústí nad Orlicí | -3,5 | Svitavy | 4,0 |
| 44 | Blansko | 5,5 | Uherské Hradiště | -3,6 | Semily | 4,0 |
| 45 | Brno-venkov | 5,3 | Pelhřimov | -3,7 | Kutná Hora | 3,9 |
| 46 | Jihlava | 5,3 | Semily | -3,7 | Břeclav | 3,8 |
| 47 | Strakonice | 5,3 | Kroměříž | -3,8 | Havlíčkův Brod | 3,7 |
| 48 | Nový Jičín | 5,3 | Kutná Hora | -3,9 | Rychnov nad Kněžnou | 3,6 |
| 49 | Beroun | 5,2 | Mladá Boleslav | -3,9 | Chrudim | 3,6 |
| 50 | Havlíčkův Brod | 5,2 | Vsetín | -3,9 | Plzeň-sever | 3,5 |
| 51 | Zlín | 5,2 | Blansko | -4,0 | Nymburk | 3,5 |
| 52 | Cheb | 5,1 | Tábor | -4,0 | Liberec | 3,4 |
| 53 | Uherské Hradiště | 5,0 | Vyškov | -4,0 | Praha | 3,4 |
| 54 | Prostějov | 4,9 | Cheb | -4,1 | Zlín | 3,4 |
| 55 | Plzeň-město | 4,7 | Břeclav | -4,1 | Plzeň-jih | 3,3 |
| 56 | Domažlice | 4,7 | Bruntál | -4,1 | Jičín | 3,2 |
| 57 | Chrudim | 4,7 | Šumperk | -4,2 | Plzeň-město | 3,2 |
| 58 | Praha | 4,5 | Jablonec nad Nisou | -4,2 | Uherské Hradiště | 3,1 |
| 59 | Ústí nad Orlicí | 4,5 | Havlíčkův Brod | -4,3 | Cheb | 2,9 |
| 60 | Vyškov | 4,5 | Jičín | -4,4 | Česká Lípa | 2,9 |
| 61 | Náchod | 4,4 | Olomouc | -4,4 | Nový Jičín | 2,8 |
| 62 | Plzeň-sever | 4,4 | Znojmo | -4,6 | Ústí nad Orlicí | 2,7 |
| 63 | Klatovy | 4,3 | Pardubice | -4,7 | Beroun | 2,7 |
| 64 | Plzeň-jih | 4,1 | Česká Lípa | -4,7 | České Budějovice | 2,7 |
| 65 | České Budějovice | 4,0 | České Budějovice | -4,9 | Tachov | 2,7 |
| 66 | Pardubice | 4,0 | Frydek-Místek | -4,9 | Pelhřimov | 2,7 |
| 67 | Praha-západ | 3,9 | Nový Jičín | -4,9 | Hradec Králové | 2,5 |
| 68 | Jičín | 3,8 | Svitavy | -5,0 | Klatovy | 2,5 |
| 69 | Písek | 3,7 | Trutnov | -5,0 | Mladá Boleslav | 2,4 |
| 70 | Jindřichův Hradec | 3,7 | Rychnov nad Kněžnou | -5,1 | Písek | 2,4 |
| 71 | Mladá Boleslav | 3,7 | Chrudim | -5,1 | Benešov | 2,2 |
| 72 | Pelhřimov | 3,7 | Prostějov | -5,4 | Český Krumlov | 2,2 |
| 73 | Rokycany | 3,6 | Náchod | -5,4 | Rokycany | 2,1 |
| 74 | Benešov | 3,4 | Jeseník | -6,3 | Pardubice | 1,9 |
| 75 | Rychnov nad Kněžnou | 3,3 | Jindřichův Hradec | -6,4 | Praha-východ | 1,8 |
| 76 | Prachatice | 3,1 | Český Krumlov | -6,6 | Prachatice | 1,6 |
| 77 | Praha-východ | 2,8 | Prachatice | -8,6 | Domažlice | 1,6 |
| | Celkem ČR | 6,2 | Celkem ČR | -3,1 | Celkem ČR | 4,7 |

6. Monitoring firem

Mapování predikce trendů zaměstnanosti a potřeb zaměstnavatelů v Kraji Vysočina

Krátkodobá predikce vývoje zaměstnanosti: přestože se nárůst volných pracovních míst v červnu v našem kraji zastavil (úbytek cca 75 VPM v důsledku zpomalení firemních aktivit v tomto období – dovolené apod.), dlouhodobý zájem firem o nové pracovníky stále trvá, a to především ve strojírenství, stavebnictví, obchodu, službách a dopravě, přičemž konkrétně na Vysočině trvale převažuje zájem o strojírenské pracovníky – specialisty a odborné elektrikáře, dále o pracovníky v gastronomických službách, prodavače v obchodech a především o řidiče osobní a nákladní tranzitní dopravy.

Podobně jako v minulých měsících počty uchazečů v červnu opět klesly. Přesto ale již očekáváme v dalším nejbližším období s přihlédnutím k vývoji sezónnosti v tomto ročním období v minulých letech stagnaci a možná i mírný nárůst nezaměstnanosti, a protože ke konci června došlo poprvé od nového roku k nepatrnému snížení nabídky volných pracovních míst, počítáme také s jejich dalším úbytkem, to vše v důsledku zpomalení letních firemních aktivit, dokončování jarních sezónních prací a také vlivem příchodu části nových absolventů škol a nástupu nových uchazečů hlavně z řad školských pracovníků do evidencí pracovišť úřadu práce našeho kraje.

Krátkodobá predikce počtu VPM hlášených na ÚP ČR: počty volných pracovních míst budou ve firmách napříč oborovým spektrem s největší pravděpodobností v našem kraji stagnovat.

Profese, které zaměstnavatelé nejčastěji poptávají prostřednictvím ÚP ČR:

trvale je zájem o řidiče nákladní a osobní dopravy, všechny strojírenské pozice (technické i dělnické), pracovníky gastronomie, prodavače, obchodní zástupce, dále o stavební techniky, stavební dělnické specializované profese a pomocné stavební dělníky, o pomocnou pracovní sílu v profesích napříč oborovým spektrem a o další, v této době exponované profese, zejména v oblasti služeb, především turismu.

Současně pokračuje i zájem zaměstnavatelů o spolupráci s úřady práce v rámci možností aktivní politiky zaměstnanosti (SÚPM) a zajímají je i podmínky a informace o jednotlivých projektech ESF (POVEZ, Vzdělávejte se pro růst, Stáže ve firmách).

Výsledky monitorovacích návštěv za měsíc květen

- hodnocení budoucího vývoje navštívených zaměstnavatelů (obecně) – **zaměstnavatelé podle vzestupu pozitivních ukazatelů naší ekonomiky již vesměs zintenzivňují svoji činnost, rozšiřují výrobní aktivity a zvyšují počty pracovníků, navyšují tím tak portfolia volných pracovních pozic napříč celým oborovým spektrem**
- zaměstnavatelé, kteří z hlediska budoucího vývoje očekávají nejvyšší počet nově vytvářených pracovních míst:

obecně: dlouhodobě strojírenská a stavební výroba – automobilový průmysl, gastronomické a ubytovací služby, textilní výroba, doprava a další, konkrétně:

například na Jihlavsku firma A.S.A., spol. s r. o. (hledá pracovníky pro pro činnost v oblasti nakládání s odpady), na Pelhřimovsku firma „Litavská Nela“ (poptává pracovníky pro obsluhu čerpací stanice), na Třebíčsku firma „Marcela Andrásková“ (hledá kuchaře pro hostinskou činnost) a na například Žďársku firma Mars Svatka, a.s., která hledá pracovníky do výroby bytových doplňků a kuchyňských potřeb.

- požadavky zaměstnavatelů na kvalifikaci nově přijímaných zaměstnanců (požadavky na rekvalifikaci) – **současná situace se dlouhodobě nemění, firmy trvale poptávají tzv. „hotové“ pracovníky (s požadovanou kvalifikací a odpovídající praxí), popřípadě si své pracovníky zaučují samy a ÚP o rekvalifikace v současné době žádají pouze ve spojení s daným projektem.**
- zaměstnavatelé, kteří z hlediska budoucího vývoje očekávají nejvyšší počet propouštěných zaměstnanců, nebyli v měsíci červnu identifikováni.
- počet monitorovacích návštěv za měsíc červen 2015 – **navštíveno celkem 74 firem, se záměrem přijmout v dohledné době celkem cca 125 nových pracovníků.**

Dlouhodobá predikce vývoje zaměstnanosti: přestože v nejbližším dalším období již očekáváme s přihlédnutím k vývoji sezónnosti v tomto ročním období v minulých letech stagnaci a možná i mírný nárůst nezaměstnanosti, domníváme se, že tento pokles bude pouze dočasný a že bude s mírným zlepšením proti minulým letům více či méně kopírovat obvyklou sezónní křivku vývoje nezaměstnanosti v našem kraji.

7. Přehled nezaměstnanosti v Kraji Vysočina

Přehled nezaměstnanosti podle jednotlivých regionů Kraje Vysočina

Tab. 1 – Porovnání podílu nezaměstnaných osob v Kraji Vysočina k 30.6.2015:

| | počet obyvatel ve věku 15-64 let | uchazeči celkem | z nich dosažitelní uchazeči ve věku 15-64 let | PNO v % |
|------------------------|----------------------------------|-----------------|---|------------|
| Havlíčkův Brod | 62 791 | 3 270 | 3 256 | 5,2 |
| Jihlava | 74 794 | 4 108 | 3 979 | 5,3 |
| Pelhřimov | 47 392 | 1 754 | 1 745 | 3,7 |
| Třebíč | 75 518 | 5 550 | 5 471 | 7,2 |
| Žďár nad Sázavou | 78 986 | 4 612 | 4 571 | 5,8 |
| kraj Vysočina | 339 481 | 19 294 | 19 022 | 5,6 |
| Česká republika | 7 027 965 | 451 395 | 434 071 | 6,2 |

Přehled nezaměstnanosti v jednotlivých okresech Kraje Vysočina k 30.6.2015:

Tab. 2 - Přehled nezaměstnanosti v okrese Havlíčkův Brod k 30.6.2015:

| | Havlíčkův Brod | | |
|--------------------------------|----------------|-------------|-------------|
| | červen 2014 | květen 2015 | červen 2015 |
| podíl nezaměstnaných osob | 6,0 % | 5,4 % | 5,2 % |
| uchazečů celkem | 3 873 | 3 418 | 3 270 |
| dosažitelní uchazeči 15-64 let | 3 820 | 3 405 | 3 256 |
| ženy | 2 137 | 1 905 | 1 855 |
| absolventi škol | 189 | 155 | 128 |
| osoby se ZP | 701 | 754 | 728 |
| volná pracovní místa | 530 | 792 | 892 |
| počet uchazečů na 1 VPM | 7,3 | 4,3 | 3,7 |

Tab. 3 - Přehled nezaměstnanosti v okrese Jihlava k 30.6.2015:

| | Jihlava | | |
|--------------------------------|-------------|-------------|-------------|
| | červen 2014 | květen 2015 | červen 2015 |
| podíl nezaměstnaných osob | 6,4 % | 5,5 % | 5,3 % |
| uchazečů celkem | 5 019 | 4 237 | 4 108 |
| dosažitelní uchazeči 15-64 let | 4 836 | 4 098 | 3 979 |
| ženy | 2 594 | 2 192 | 2 142 |
| absolventi škol | 259 | 243 | 207 |
| osoby se ZP | 621 | 604 | 603 |
| volná pracovní místa | 464 | 793 | 730 |
| počet uchazečů na 1 VPM | 10,8 | 5,3 | 5,6 |

Tab. 4 - Přehled nezaměstnanosti v okrese Pelhřimov k 30.6.2015:

| | Pelhřimov | | |
|--------------------------------|-------------|-------------|-------------|
| | červen 2014 | květen 2015 | červen 2015 |
| podíl nezaměstnaných osob | 4,4 % | 3,8 % | 3,7 % |
| uchazečů celkem | 2 115 | 1 821 | 1 754 |
| dosažitelní uchazeči 15-64 let | 2 084 | 1 810 | 1 745 |
| ženy | 1 177 | 1 022 | 1 012 |
| absolventi škol | 114 | 103 | 82 |
| osoby se ZP | 416 | 365 | 362 |
| volná pracovní místa | 358 | 763 | 651 |
| počet uchazečů na 1 VPM | 5,9 | 2,4 | 2,7 |

Tab. 5 - Přehled nezaměstnanosti v okrese Třebíč k 30.6.2015:

| | Třebíč | | |
|--------------------------------|-------------|-------------|-------------|
| | červen 2014 | květen 2015 | červen 2015 |
| podíl nezaměstnaných osob | 8,2 % | 7,4 % | 7,2 % |
| uchazečů celkem | 6 371 | 5 699 | 5 550 |
| dosažitelní uchazeči 15-64 let | 6 264 | 5 572 | 5 471 |
| ženy | 3 471 | 3 103 | 3 071 |
| absolventi škol | 344 | 318 | 248 |
| osoby se ZP | 734 | 709 | 710 |
| volná pracovní místa | 436 | 830 | 873 |
| počet uchazečů na 1 VPM | 14,6 | 6,9 | 6,4 |

Tab. 6 - Přehled nezaměstnanosti v okrese Žďár nad Sázavou k 30.6.2015:

| | Žďár nad Sázavou | | |
|--------------------------------|------------------|-------------|-------------|
| | červen 2014 | květen 2015 | červen 2015 |
| podíl nezaměstnaných osob | 6,8 % | 6,0 % | 5,8 % |
| uchazečů celkem | 5 542 | 4 773 | 4 612 |
| dosažitelní uchazeči 15-64 let | 5 433 | 4 737 | 4 571 |
| ženy | 2 973 | 2 526 | 2 478 |
| absolventi škol | 329 | 321 | 258 |
| osoby se ZP | 1 075 | 1 087 | 1 070 |
| volná pracovní místa | 519 | 839 | 796 |
| počet uchazečů na 1 VPM | 10,7 | 5,7 | 5,8 |

Tab. 7 - Přehled nezaměstnanosti v Kraji Vysočina k 30.6.2015:

| | kraj Vysočina | | |
|--------------------------------|---------------|-------------|-------------|
| | červen 2014 | květen 2015 | červen 2015 |
| podíl nezaměstnaných osob | 6,5 % | 5,8 % | 5,6 % |
| uchazečů celkem | 22 920 | 19 948 | 19 294 |
| dosažitelní uchazeči 15-64 let | 22 437 | 19 665 | 19 022 |
| ženy | 12 352 | 10 748 | 10 558 |
| absolventi škol | 1 235 | 1 140 | 923 |
| osoby se ZP | 3 547 | 3 519 | 3 473 |
| volná pracovní místa | 2 307 | 4 017 | 3 942 |
| počet uchazečů na 1 VPM | 9,9 | 5,0 | 4,9 |

8. Pohyb volných pracovních míst v Kraji Vysočina k 31.5.2015:

Tab. 8 – pohyb volných pracovních míst v květnu 2015:

| | volná pracovní místa | | |
|------------------|----------------------|-----------------|------------|
| | ke konci května | ke konci června | rozdíl + - |
| | 2015 | 2015 | |
| Havlíčkův Brod | 792 | 892 | + 100 |
| Jihlava | 793 | 730 | - 63 |
| Pelhřimov | 763 | 651 | - 112 |
| Třebíč | 830 | 873 | + 43 |
| Žďár nad Sázavou | 839 | 796 | - 43 |
| Kraj Vysočina | 4 017 | 3 942 | - 75 |

9. Výplata podpory v nezaměstnanosti a nepojistné sociální dávky

Podpora v nezaměstnanosti

Tab. 9 – Počet žádostí o výplatu PvN (stav k 30.6.2015)

| | Počet žádostí |
|--|---------------|
| Havlíčkův Brod (+ Přebyslav, Golčův Jeníkov) | 107 |
| Chotěboř | 37 |
| Světlá nad Sázavou (+ Ledeč nad Sázavou) | 51 |
| Jihlava (+ Polná, Třešť) | 274 |
| Telč | 25 |
| Humpolec | 42 |
| Pelhřimov (+ Pacov) | 114 |
| Moravské Budějovice (+ Jemnice) | 58 |
| Náměšť nad Oslavou | 28 |
| Třebíč (+ Jaroměřice nad R., Hrotovice) | 188 |
| Bystřice nad Pernštejnem | 44 |
| Nové Město na Moravě | 57 |
| Velké Meziříčí (+ Velká Bíteš) | 73 |
| Žďár nad Sázavou | 96 |
| CELKEM | 1 194 |

Hmotná nouze a dávky pro osoby se zdravotním postižením

Tab. 10 – Hmotná nouze – počet vyplacených dávek v měsíci červnu 2015:

| kontaktní pracoviště | počet žádostí | | |
|--|-----------------------|---------------------|----------------------|
| | příspěvek na živobytí | doplatek na bydlení | mimořádná pomoc v HN |
| Havlíčkův Brod (+ Přibyslav, Golčův Jeníkov) | 252 | 117 | 3 |
| Chotěboř | 151 | 77 | 3 |
| Světlá nad Sázavou (+ Ledeč nad Sázavou) | 115 | 55 | 1 |
| Jihlava (+ Polná, Třešť) | 959 | 444 | 17 |
| Telč | 108 | 29 | 3 |
| Humpolec | 90 | 38 | 0 |
| Pelhřimov (+ Pacov) | 259 | 107 | 10 |
| Moravské Budějovice (+ Jemnice) | 295 | 64 | 8 |
| Náměšť nad Oslavou | 129 | 33 | 3 |
| Třebíč (+ Jaroměřice nad R., Hrotovice) | 1 004 | 281 | 18 |
| Bystřice nad Pernštejnem | 138 | 55 | 6 |
| Nové Město na Moravě | 201 | 102 | 4 |
| Velké Meziříčí (+ Velká Bíteš) | 187 | 74 | 1 |
| Žďár nad Sázavou | 152 | 84 | 10 |
| CELKEM | 4 040 | 1 560 | 87 |

Tab. 11 – Zdravotně postižení: – počet vyplacených dávek a vydaných průkazek v měsíci červnu 2015:

| kontaktní pracoviště | počet žádostí | | | |
|--|-------------------|---------------|-----------------------|-------------------------------|
| | příspěvek na péči | mobilita | průkazka (tři stupně) | příspěvek na zvláštní pomůcku |
| Havlíčkův Brod (+ Přibyslav, Golčův Jeníkov) | 1 889 | 1 309 | 121 | 0 |
| Chotěboř | 676 | 631 | 56 | 0 |
| Světlá nad Sázavou (+ Ledeč nad Sázavou) | 872 | 555 | 60 | 3 |
| Jihlava (+ Polná, Třešť) | 3 265 | 2 377 | 159 | 9 |
| Telč | 434 | 282 | 13 | 0 |
| Humpolec | 573 | 522 | 151 | 1 |
| Pelhřimov (+ Pacov) | 2 145 | 1 417 | 155 | 2 |
| Moravské Budějovice (+ Jemnice) | 959 | 484 | 36 | 0 |
| Náměšť nad Oslavou | 544 | 319 | 9 | 2 |
| Třebíč (+ Jaroměřice nad R., Hrotovice) | 2 426 | 1 514 | 137 | 7 |
| Bystřice nad Pernštejnem | 957 | 1 150 | 114 | 0 |
| Nové Město na Moravě | 636 | 914 | 115 | 0 |
| Velké Meziříčí (+ Velká Bíteš) | 1 343 | 1 059 | 116 | 3 |
| Žďár nad Sázavou | 1 465 | 1 668 | 175 | 5 |
| CELKEM | 18 184 | 14 201 | 1 417 | 32 |

10. Informace z Evropské unie (květen 2015)

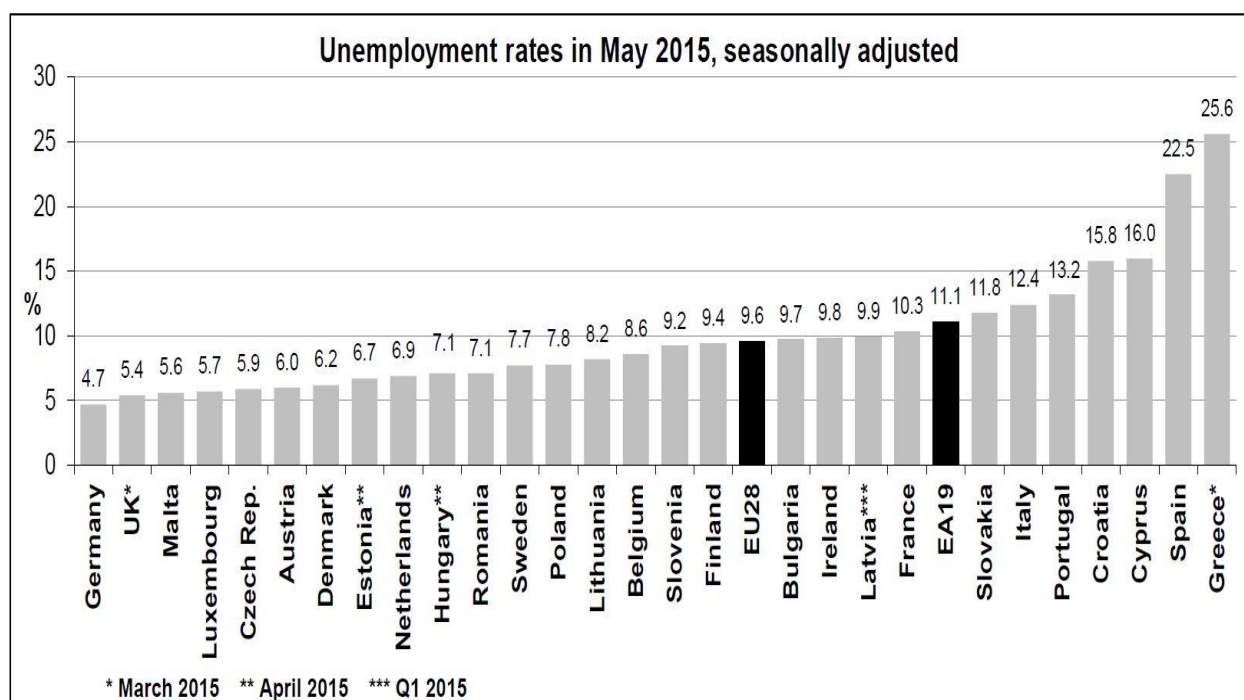
Podle posledních dostupných údajů **sezónně neočištěná míra nezaměstnanosti** zpracovávaná **EUROSTATEM** pro mezinárodní srovnání byla **v květnu 2015 v ČR 5,7 %, v EU28 9,5 %**. **Sezónně očištěná míra nezaměstnanosti** byla **v ČR 5,9 % a v EU28 9,6 %**.

Podrobněji viz <http://ec.europa.eu/eurostat/web/lfs/data/database>.

Vývoj nezaměstnanosti v EU

- nezaměstnanost je zde sledována ve formě míry nezaměstnanosti
- ukazatel respektuje metodiku Mezinárodní organizace práce (ILO)
- hodnoty jsou očištěny o vliv sezónnosti (SA)
- údaje jsou aktualizovány měsíčně, v současné době vždy o měsíc pozadu

Přehled (sezónně očištěné) nezaměstnanosti v květnu 2015 v EU a EHP:



11. Aktivní politika zaměstnanosti v kraji Vysočina

Kritéria pro realizaci aktivní politiky zaměstnanosti (APZ) Úřadu práce ČR, krajské pobočky v Jihlavě, platná od 1.4.2015:

| Nástroj APZ | Podmínky možnosti využití nástroje APZ | Poznámka |
|--------------------------------|---|--|
| Veřejně prospěšné práce | <ul style="list-style-type: none"> - pro uchazeče, kteří jsou ve věku do 50 let a v evidenci úřadu práce déle než 5 měsíců nebo - pro uchazeče, který je v evidenci úřadu práce po dobu nezbytně nutnou k prokázání aktivního přístupu při hledání zaměstnání a je osobou se zdravotním postižením nebo - pro uchazeče, který je v evidenci úřadu práce po dobu nezbytně nutnou k prokázání aktivního přístupu při hledání zaměstnání a je absolventem bez praxe nebo uchazečem do 30 let věku nebo - pro uchazeče, který je v evidenci úřadu práce po dobu nezbytně nutnou k prokázání aktivního přístupu při hledání zaměstnání a je osobou starší 50 let nebo - pro uchazeče, který je v evidenci úřadu práce po dobu nezbytně nutnou k prokázání aktivního přístupu při hledání zaměstnání a je osobou pečující o dítě do 10 let věku nebo - pro uchazeče, který je v evidenci úřadu práce po dobu nezbytně nutnou k prokázání aktivního přístupu při hledání zaměstnání a je osobou vyžadující zvláštní péči, s nedostatečnou praxí či kvalifikací <p>Nebude-li nalezen vhodný uchazeč, bude vybrán uchazeč s písemným doporučením od poradce pro zprostředkování (zde délka evidence nerozhoduje).</p> | <p>13 000,- až 15 000,- (koordinátor min. pro 5 pracovníků) Kč/klient/měsíc,</p> <p>doba trvání pracovního místa: max. 12 měsíců s možností následného prodloužení ve výjimečných případech až na 24 měsíců.</p> |
| SÚPM | <ul style="list-style-type: none"> - pro uchazeče, kteří jsou ve věku do 50 let a v evidenci úřadu práce déle než 5 měsíců | <p>15 000,- Kč/klient/měsíc po</p> |

| | | |
|-------------------------|---|--|
| <p>vyhrazená</p> | <ul style="list-style-type: none"> - pro uchazeče, který je v evidenci úřadu práce po dobu nezbytně nutnou k prokázání aktivního přístupu při hledání zaměstnání a který pečuje o dítě do 10 let věku - pro osoby se zdravotním postižením, které jsou v evidenci úřadu práce po dobu nezbytně nutnou k prokázání aktivního přístupu při hledání zaměstnání - pro uchazeče starší 50 let, kteří jsou v evidenci úřadu práce po dobu nezbytně nutnou k prokázání aktivního přístupu při hledání zaměstnání - pro absolventy bez praxe, kteří jsou v evidenci úřadu práce po dobu nezbytně nutnou k prokázání aktivního přístupu při hledání zaměstnání - pro uchazeče ve věku do 30 let, kteří jsou v evidenci úřadu práce po dobu nezbytně nutnou k prokázání aktivního přístupu při hledání zaměstnání - pro absolventy přes pracovní agentury (pro státní příspěvkové organizace a organizační složky státu). | <p>dobu 6 měsíců, pouze pro uchazeče starší 50 let na 12 měsíců (pro absolventy bez praxe a mladé do 30 let 18 000,- Kč/klient/měsíc po dobu do 31.10.2015, pro absolventy s praxí přes pracovní agentury max. 24 000,- Kč/klient/měsíc po dobu max. 12 měsíců).</p> |
| <p>SÚPM SVČ</p> | <ul style="list-style-type: none"> - pro uchazeče, kteří jsou ve věku do 50 let a v evidenci úřadu práce déle než 5 měsíců - pro uchazeče, který je v evidenci úřadu práce po dobu nezbytně nutnou k prokázání aktivního přístupu při hledání zaměstnání a který pečuje o dítě do 10 let věku - pro osoby se zdravotním postižením, které jsou v evidenci úřadu práce po dobu nezbytně nutnou k prokázání aktivního přístupu při hledání zaměstnání - pro uchazeče starší 50 let, kteří jsou v evidenci úřadu práce po dobu nezbytně nutnou k prokázání aktivního přístupu při hledání zaměstnání - pro absolventy bez praxe, kteří jsou v evidenci úřadu práce po dobu nezbytně nutnou k prokázání aktivního přístupu při hledání zaměstnání - pro uchazeče ve věku do 30 let, kteří jsou v evidenci úřadu práce po dobu nezbytně nutnou k prokázání aktivního přístupu při hledání zaměstnání. | <p>Výše příspěvku s ohledem na rozpočet předpokládaných nákladů pro zahájení SVČ a podnikatelský záměr, maximálně do výše 60.000,- Kč, dohoda na 1 rok, určeno pro uchazeče, který zahajuje první živnostenské podnikání, nebo který 5 let nepodnikal, nebo podnikal, ale v jiné oblasti (jiný předmět podnikání).</p> |

| | | |
|---|--|---|
| SÚPM zřízená (u zaměstnavatele) | Uzavírá se za podmínek shodných s kritérii pro SÚPM SVČ (viz výše). | Výše příspěvku maximálně do výše 60.000,-Kč. Minimální udržitelnost pracovního místa 1 rok. |
| CHPM – zřízená místa u zaměstnavatele, pro SVČ | Určený pro osoby se zdravotním postižením. Délka evidence nerozhoduje. | Výše příspěvku max. osminásobek (OZP), příp. dvanáctinásobek (TZP) průměrné mzdy v NH za 1.-3. Q předchozího kalendářního roku s ohledem na rozpočet předpokládaných nákladů a podnikatelský záměr, udržitelnost po dobu 3 let. |
| CHPM – příspěvek na provozní náklady | Určený pro zaměstnavatele zaměstnávající osoby se zdravotním postižením a OZP SVČ. Délka evidence nerozhoduje. | Výše příspěvku max. 48 000,- Kč ročně s ohledem na skutečnou výši provozních nákladů na dobu max. do 31.12.2015 (nutná platná dohoda o vymezení nebo zřízení CHPM). |

Poznámka:

- pomocí příspěvku na realizaci aktivní politiky zaměstnanosti nebude podporováno zaměstnávání statutárních zástupců a společníků, stejně tak jako nebude podporováno opakované zaměstnávání totožného uchazeče u stejného zaměstnavatele

12. Důležité údaje ze sociální oblasti spravované úřady práce (hodnoty stanovené zákonem nebo nařízením vlády)

| | | | |
|---|---|---|----------------|
| Životní a existenční minimum (měsíčně) | Částky životního minima | Pro jednotlivce 3 410,- Kč, pro první osobu v domácnosti 3 140,- Kč, pro druhou a další osobu v domácnosti, která není nezaopatřeným dítětem 2 830,- Kč, pro nezaopatřené děti ve věku do 6 let 1 740,- Kč, 6 – 15 let 2 140,- Kč a 15 – 26 let (nezaopatřené) 2 450,- Kč | |
| Minimální mzda | Pro zaměstnance odměňované měsíční mzdou | 9 200,- Kč (při týdenní pracovní době 40 hodin), tj. 55,00 Kč/hod. | |
| Nejnižší úroveň zaručené mzdy (při týdenní pracovní době 40 hod.) | 1. skupina prací: | 55,00 Kč/hod. | 9 200 Kč/měs. |
| | 2. skupina prací: | 60,70 Kč/hod. | 10 200 Kč/měs. |
| | 3. skupina prací: | 67,00 Kč/hod. | 11 200 Kč/měs. |
| | 4. skupina prací: | 74,00 Kč/hod. | 12 400 Kč/měs. |
| | 5. skupina prací: | 81,70 Kč/hod. | 13 700 Kč/měs. |
| | 6. skupina prací: | 90,20 Kč/hod. | 15 100 Kč/měs. |
| | 7. skupina prací: | 99,60 Kč/hod. | 16 700 Kč/měs. |
| | 8. skupina prací: | 110,00 Kč/hod. | 18 400 Kč/měs. |
| Podpora v nezaměstnanosti | Délka nároku na podporu v nezaměstnanosti | do 50 let věku | 5 měsíců |
| | | od 50 do 55 let věku | 8 měsíců |
| | | nad 55 let věku | 11 měsíců |
| | Výše podpory z čistého měsíčního výdělku z předchozího zaměstnání | první dva měsíce evidence | 65 % |
| | | druhé dva měsíce | 50 % |
| | | zbytek podpůrní doby | 45 % |
| | při absolvování rekvalifikace | 60 % | |
| Porodné | Nárok v případě, že hranice příjmů musí být v předcházejícím čtvrtletí nižší než 2,7násobek životního minima rodiny | Porodné náleží, pokud matka porodila 1. nebo 2. živé dítě. Porodné může uplatnit i otec dítěte, pokud matka při porodu zemřela (u otce se zkoumá, zda jde o jeho 1. nebo 2. živé dítě). Částka na 1. dítě činí 13.000,-Kč, na 2. dítě činí 10.000,-Kč | |
| Rodičovský příspěvek | Výše a čerpání rodičovského příspěvku: možnost volit délku pobírání a jeho výši náleží do doby, kdy je vyčerpána celková částka 220 000,- Kč, nejdéle však do 4 let věku dítěte. Maximální výše rodičovského příspěvku činí 11 500,- Kč/měsíc. Konkrétní výši lze zvolit ve vazbě na denní vyměřovací základ pro PPM nebo ke dni narození dítěte (DVZ) jednoho z rodičů. Volbu výše příspěvku lze měnit jednou za 3 měsíce. | | |
| | Výše a čerpání rodičovského příspěvku v případech, kdy nelze stanovit žádnému z rodičů v rodině k datu narození nejmladšího dítěte v rodině denní vyměřovací základ: 7 600,- Kč do konce devátého měsíce věku dítěte a následně 3 800,- Kč do 4 let věku dítěte. | | |
| Informace o ostatních dávkách a příspěvcích v rámci státní sociální podpory, pomoci v hmotné nouzi, dávek pro osoby se zdravotním postižením a dalších lze najít na internetové adrese: | | http://portal.mpsv.cz/soc | |
| Upozornění: uvedené informace jsou pouze zjednodušené a orientační. Úplné podmínky pro přiznání požadovaných dávek ze sociální oblasti spravované úřady práce jsou uvedeny v právních předpisech, nebo je na základě podrobnějších znalostí o konkrétní situaci vysvětlí pracovníci jednotlivých pracovišť Úřadu práce České republiky. | | | |

Vypracoval: **Literák Pavel, BA(Hons)**, ÚP ČR, KrP v Jihlavě
E-mail: pavel.literak@ji.mpsv.cz
Tel.: 950 123 312