



Úřad práce České republiky
krajská pobočka v Jihlavě

Měsíční statistická zpráva
červenec 2015

Kraj Vysočina

Zpracoval: *Pavel Literák, BA(Hons)*

http://portal.mpsv.cz/upcr/kp/vys/statisticke_prehledy/bulletin

Obsah:

Informace o nezaměstnanosti v Kraji Vysočina	3
1. Základní charakteristika vývoje nezaměstnanosti v Kraji Vysočina	5
2. Aktivní politika zaměstnanosti v Kraji Vysočina (statistická data).....	5
3. Podíl nezaměstnaných v okresech Kraje Vysočina.....	6
4. Grafy	7
5. Setřídění okresů.....	9
6. Monitoring firem.....	10
7. Přehled nezaměstnanosti v Kraji Vysočina.....	12
8. Pohyb volných pracovních míst v Kraji Vysočina	14
9. Výplata podpory v nezaměstnanosti a nepojistné sociální dávky.....	14
10. Informace z Evropské unie.....	16
11. Aktivní politika zaměstnanosti v kraji Vysočina (podmínky využití)	17
12. Důležité údaje ze sociální oblasti spravované úřady práce	20

Informace o nezaměstnanosti v Kraji Vysočina

k 31.7.2015

V tomto měsíci celkový počet uchazečů o zaměstnání oproti minulému měsíci vzrostl o 569 osob na 19 863, počet hlášených volných pracovních míst klesl o 7,5 % na 3 648 a podíl nezaměstnaných osob vzrostl o 0,2 % na 5,8 %.

K 31.7.2015 evidoval Úřad práce ČR, Krajská pobočka v Jihlavě celkem 19 863 uchazečů o zaměstnání. Jejich počet byl o 569 osob vyšší než na konci předchozího měsíce, ve srovnání se stejným obdobím minulého roku je nižší o 3 439 osob. Z tohoto počtu bylo 19 616 dosažitelných uchazečů o zaměstnání ve věku 15 – 64 let. Bylo to o 594 osob více než na konci předchozího měsíce. Ve srovnání se stejným obdobím minulého roku byl jejich počet nižší o 3 369 osob.

V průběhu měsíce bylo nově zaevidováno 2 681 osob. Ve srovnání s minulým měsícem to bylo o 807 osob více a v porovnání se stejným obdobím předchozího roku více o 25 osob.

Z evidence během měsíce odešlo celkem 2 112 uchazečů (ukončená evidence, vyřazení uchazeči). Bylo to o 416 osob méně než v předchozím měsíci a o 162 méně než ve stejném měsíci minulého roku. Z nich ve sledovaném měsíci ověřeně nastoupilo do zaměstnání 1 499 osob, tj. o 417 méně než v předchozím měsíci a o 126 osob méně než ve stejném měsíci minulého roku, 460 uchazečů o zaměstnání bylo umístěno prostřednictvím úřadu práce, tj. o 139 méně než v předchozím měsíci a o 145 více než ve stejném období minulého roku, 613 uchazečů bylo vyřazeno bez umístění.

K nárůstu nezaměstnanosti došlo ve všech okresech Kraje Vysočina. Nejvíce se nezaměstnanost zvýšila v okrese Žďár nad Sázavou (nárůst o 0,3 %), dále v okresech Jihlava a Třebíč se zvýšila shodně o 0,2 % a konečně v okresech Havlíčkův Brod a Pelhřimov vzrostla také shodně o 0,1 %.

Ke konci měsíce bylo evidováno na ÚP ČR, Krajské pobočce v Jihlavě 11 220 žen. Jejich podíl na celkovém počtu uchazečů činil 56,5 %. V evidenci bylo také 3 477 osob se zdravotním postižením, což představovalo 17,5 % z celkového počtu nezaměstnaných.

Ke konci tohoto měsíce bylo evidováno 1 108 absolventů škol všech stupňů vzdělání a mladistvých, jejich počet ve srovnání s předchozím měsícem vzrostl o 185 osob, ve srovnání se stejným měsícem minulého roku byl nižší o 219 osob. Na celkové nezaměstnanosti se podíleli 5,6 %.

Podporu v nezaměstnanosti pobíralo 4 833 uchazečů o zaměstnání, tj. 24,3 % všech uchazečů vedených v evidenci.

Podíl nezaměstnaných osob, tj. počet dosažitelných uchazečů o zaměstnání ve věku 15-64 let k obyvatelstvu stejného věku, vzrostl k 31.7.2015 na 5,8 % (nárůst proti červnu 2015 o 0,2 %).

Podíl nezaměstnaných stejný nebo vyšší než republikový průměr vykázal 1 okres, nejvyšší podíl nezaměstnaných osob byl v okrese Třebíč (7,4 %). Nejnižší podíl nezaměstnaných osob byl zaznamenán v okrese Pelhřimov (3,8 %).

Podíl nezaměstnaných žen vzrostl na 6,7 %, podíl nezaměstnaných mužů stagnoval na 4,9 %.

Kraj evidoval k 31.7.2015 celkem 3 648 volných pracovních míst. Jejich počet byl o 294 nižší, než v předchozím měsíci a o 1 218 vyšší než ve stejném měsíci minulého roku. Na jedno volné pracovní místo připadalo v průměru 5,4 uchazečů, z toho nejvíce v okrese Jihlava (7,4). Z celkového počtu nahlášených volných míst bylo 375 vhodných pro osoby se zdravotním postižením (OZP), na jedno volné pracovní místo připadalo 9,3 OZP. Volných pracovních míst pro absolventy a mladistvé bylo registrováno 1 436, na jedno volné místo připadalo 0,8 uchazeče této kategorie.

V rámci aktivní politiky zaměstnanosti (APZ) bylo k 31.7.2015 prostřednictvím příspěvků v rámci APZ podpořeno 4 594 uchazečů o zaměstnání.

Nejčastějšími obory činností, které byly v tomto měsíci podpořeny prostřednictvím SÚPM – SVČ, byly: hostinská činnost, obchod a služby neuvedené v přílohách 1 až 3 živnostenského zákona (služby v oblasti péče o tělo – kosmetika, pedikúra), doprava, administrativa (účetnictví), zemědělský podnikatel a další.

Informace o vývoji nezaměstnanosti v ČR v elektronické formě jsou zveřejněny na internetové adrese

<http://portal.mpsv.cz/sz/stat>.

1. Základní charakteristika vývoje nezaměstnanosti a volných pracovních míst v Kraji Vysočina

Tabulka č. 1 - Vývoj nezaměstnanosti

ukazatel (celkový počet)		stav k 31.7.2015		
		Před rokem	Minulý měsíc	Aktuální měsíc
evidovaní uchazeči o zaměstnání		23 302	19 294	19 863
- z toho	ženy	12 895	10 558	11 220
	absolventi a mladiství	1 327	923	1 108
	uchazeči se zdravotním postižením	3 571	3 473	3 477
uchazeči s nárokem na P v N		5 154	4 202	4 833
podíl nezaměstnaných osob v %		6,7 %	5,6 %	5,8 %
volná pracovní místa		2 430	3 942	3 648
počet uchazečů na 1 volné pracovní místo		9,6	4,9	5,4

Tabulka č. 2 - Tok nezaměstnanosti

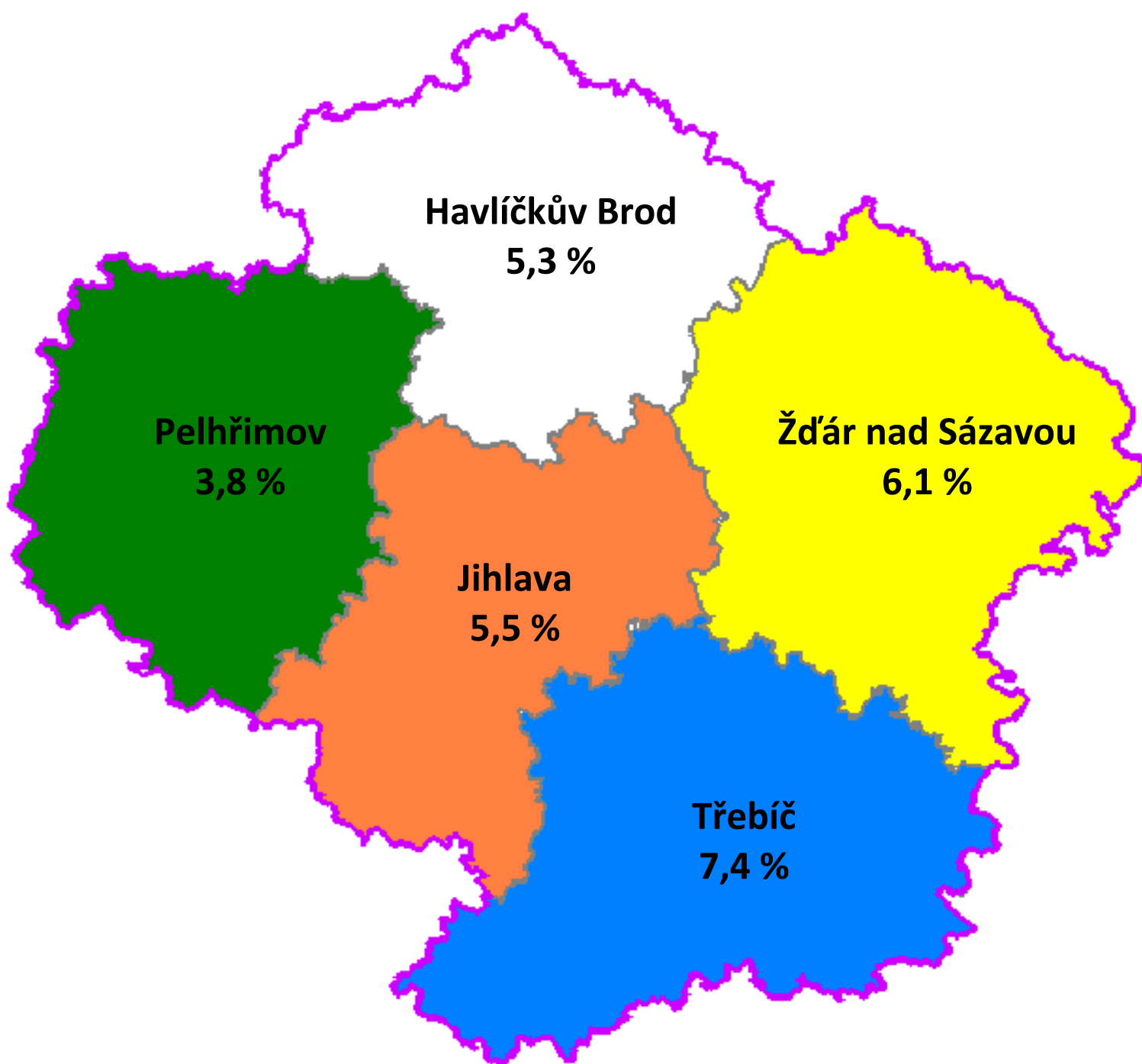
ukazatel (celkový počet)	stav k 31.7.2015		
	Před rokem	Minulý měsíc	Aktuální měsíc
nově evidovaní uchazeči o zaměstnání - ve sled. měsíci	2 656	1 874	2 681
uchazeči s ukonč. evidencí a vyřazení - ve sled. měsíci	2 274	2 528	2 112
- z toho umístění celkem	1 625	1 916	1 499
- z toho umístění úřadem práce	315	599	460

2. Aktivní politika zaměstnanosti v Kraji Vysočina

Tabulka č. 3 - Pracovní místa podpořená v rámci APZ a rekvalifikace uchazečů a zájemců o zaměstnání

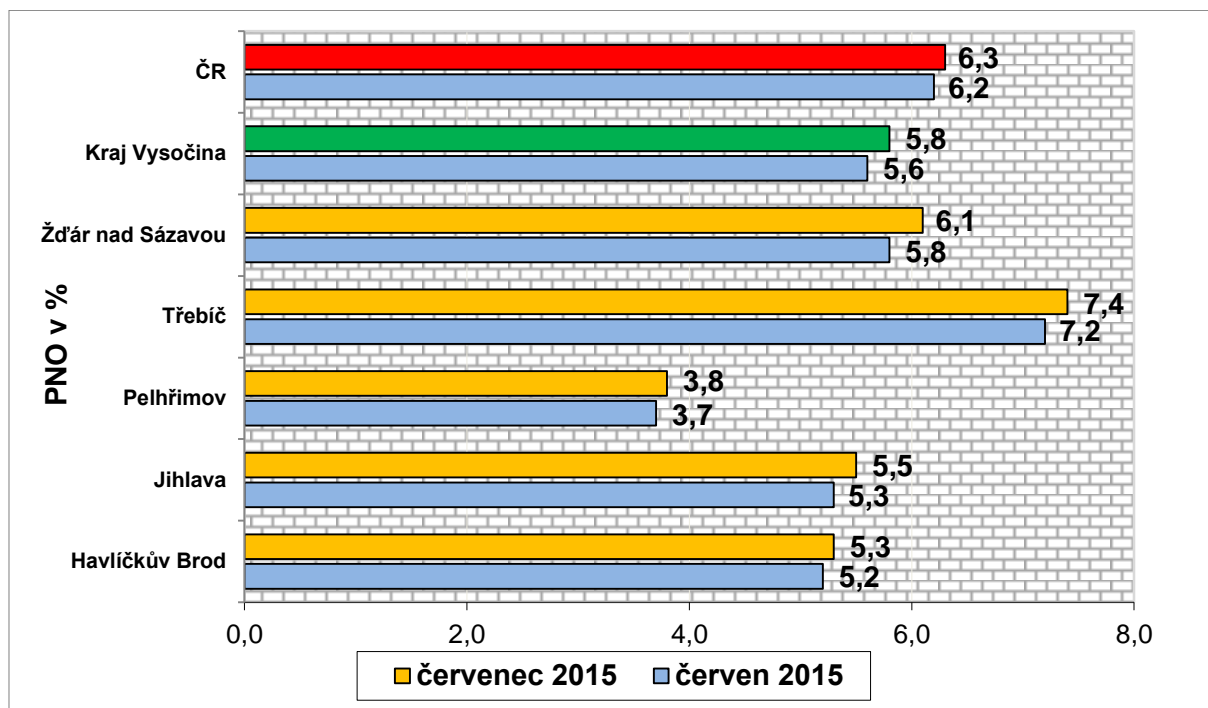
ukazatel (celkový počet)	červenec 2014	červenec 2015	stav od počátku roku k	
			31.7.2014	31.7.2015
pracovní místa podpořená v rámci APZ				
veřejně prospěšné práce (VPP)	33	0	316	61
ESF - VPP ¹⁾	144	66	763	1 173
společensky účelná prac. místa (SÚPM)	130	2	323	50
ESF - SÚPM ¹⁾	20	299	510	1 488
SÚPM - samostatně výděleč. činnost (SVČ)	15	36	138	162
chrán. prac. místa - SVČ osob se ZP	0	3	10	18
projekty ESF OP LZZ – cílené programy	19	5	121	100
pracovní místa podpořená v rámci APZ celkem	361	411	2 181	3 052
rekvalifikace uchazečů a zájemců o zaměstnání				
uchazeči a zájemci zařazení do rekvalifikací vč. ESF	0	9	1 047	837
uchazeči a zájemci, kteří zahájili zvolenou rekvalifikaci vč. ESF	44	49	528	705

3. Podíl nezaměstnaných v okresech Kraje Vysočina k 31.7.2015

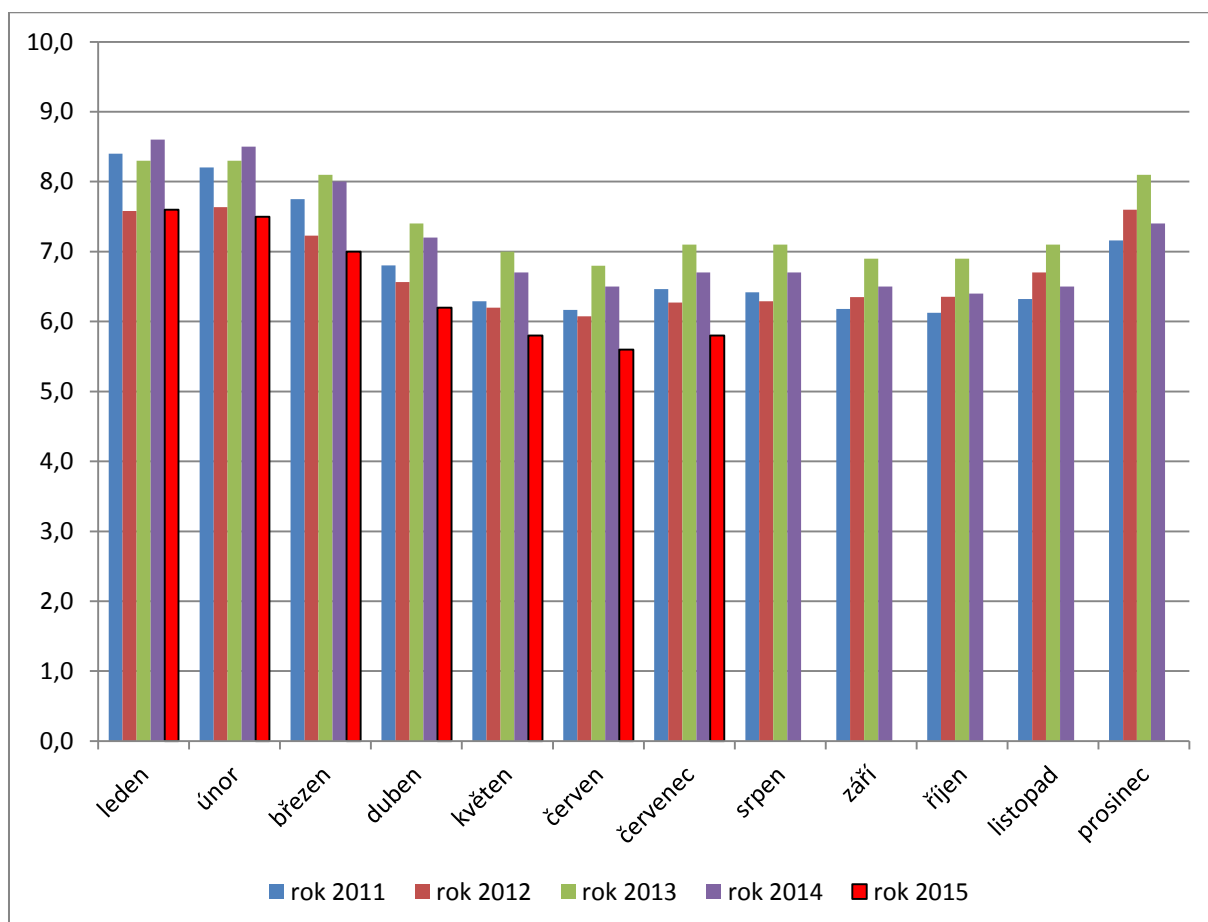


4. Grafy

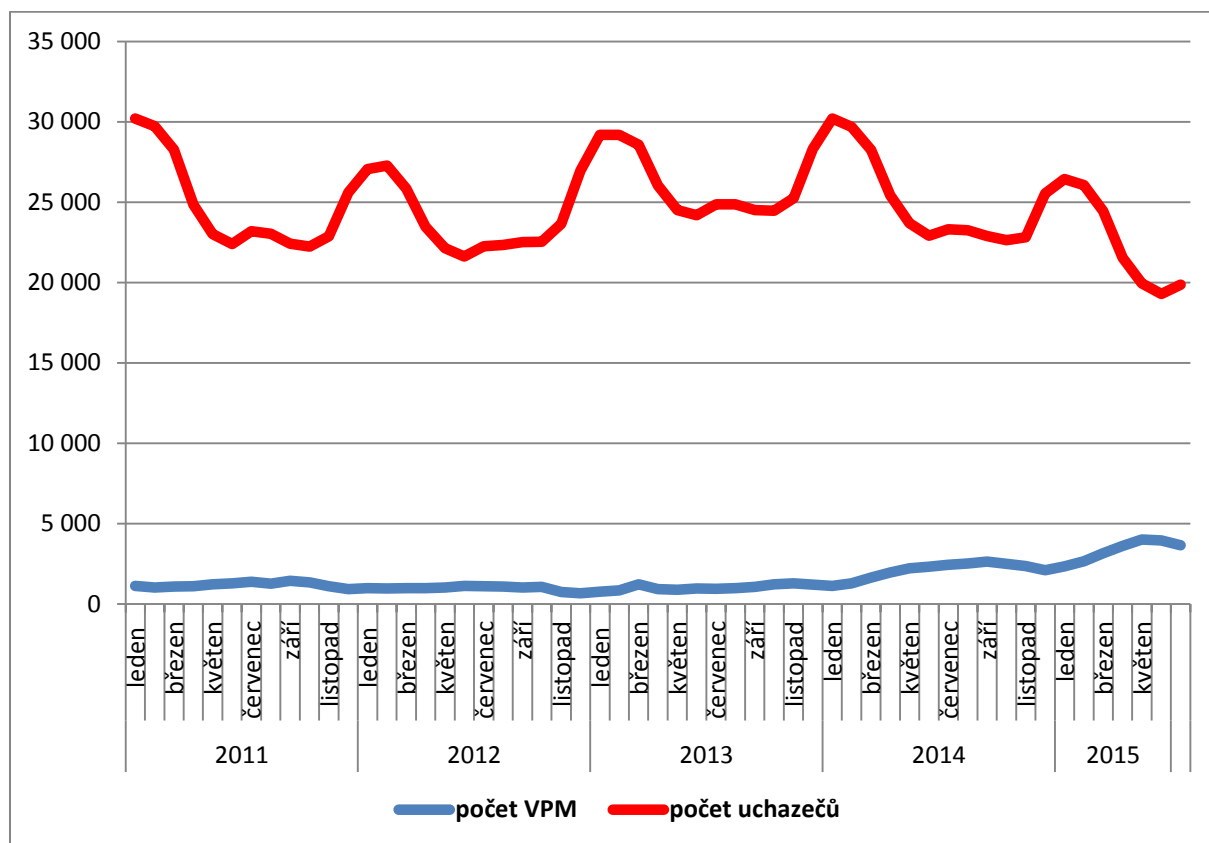
Graf 1 - Podíl nezaměstnaných osob v okresech Kraje Vysočina a v ČR k 31.7.2015



Graf 2 - Vývoj podílu nezaměstnaných osob v Kraji Vysočina v letech 2011 - 2015



Graf 3 - Vývoj počtu uchazečů a VPM v Kraji Vysočina v letech 2011 - 2015



Graf 4 - Podíl nezaměstnaných osob v jednotlivých krajích ČR k 31.7.2015 v %



5. Setřídění okresů k 31.7.2015

	PNO v %		meziměs. přírůst./ úbytek nezam. v %		počet uchazečů na 1 VPM	
1	Most	11,9	Pardubice	6,6	Bruntál	19,9
2	Karviná	11,4	Svitavy	5,7	Ústí nad Labem	18,4
3	Ústí nad Labem	11,2	Žďár nad Sázavou	4,5	Karviná	14,4
4	Bruntál	10,6	Ústí nad Orlicí	4,2	Hodonín	13,1
5	Ostrava-město	10,4	Pelhřimov	4,2	Most	13,0
6	Chomutov	9,9	Rokycany	3,9	Chomutov	12,9
7	Děčín	8,8	Chrudim	3,8	Jeseník	10,7
8	Sokolov	8,6	Strakonice	3,6	Sokolov	10,5
9	Louny	8,3	Benešov	3,3	Děčín	9,4
10	Hodonín	8,2	Náchod	3,2	Kladno	8,6
11	Přerov	8,1	Plzeň-město	3,2	Litoměřice	8,1
12	Brno-město	8,1	Jihlava	3,0	Louny	7,5
13	Znojmo	8,0	Hradec Králové	3,0	Jihlava	7,4
14	Teplice	7,7	Kroměříž	2,9	Kroměříž	7,4
15	Litoměřice	7,6	Plzeň-sever	2,9	Náchod	6,9
16	Jeseník	7,6	Havlíčkův Brod	2,9	Brno-město	6,8
17	Příbram	7,5	Kutná Hora	2,8	Opava	6,5
18	Kladno	7,5	Uherské Hradiště	2,4	Svitavy	6,4
19	Liberec	7,4	Praha	2,4	Přerov	6,3
20	Třebíč	7,4	Brno-venkov	2,3	Třebíč	6,3
21	Kroměříž	7,1	Jičín	2,3	Ostrava-město	6,2
22	Kolín	7,1	Mladá Boleslav	2,1	Žďár nad Sázavou	6,1
23	Mělník	7,1	Tachov	2,0	Tábor	6,1
24	Nymburk	7,1	Vsetín	2,0	Strakonice	5,9
25	Olomouc	7,0	Vyškov	2,0	Mělník	5,8
26	Karlovy Vary	7,0	Praha-západ	2,0	Jablonec nad Nisou	5,8
27	Vsetín	6,8	Břeclav	2,0	Blansko	5,6
28	Šumperk	6,8	Brno-město	1,9	Znojmo	5,6
29	Opava	6,7	Liberec	1,9	Příbram	5,5
30	Semily	6,4	Praha-východ	1,9	Vyškov	5,3
31	Český Krumlov	6,3	Blansko	1,8	Kolín	5,2
32	Svitavy	6,2	Jablonec nad Nisou	1,7	Teplice	5,2
33	Kutná Hora	6,1	Frydek-Místek	1,4	Šumperk	5,2
34	Žďár nad Sázavou	6,1	Nymburk	1,4	Olomouc	4,9
35	Tábor	6,0	Písek	1,3	Zlín	4,8
36	Jablonec nad Nisou	6,0	Trutnov	1,3	Rakovník	4,6
37	Trutnov	5,8	Třebíč	1,3	Praha-západ	4,6
38	Tachov	5,8	Tábor	1,3	Vsetín	4,5
39	Rakovník	5,8	Rychnov nad Kněžnou	1,2	Brno-venkov	4,5
40	Hradec Králové	5,8	Kolín	1,1	Karlovy Vary	4,5
41	Česká Lípa	5,8	Nový Jičín	1,0	Jindřichův Hradec	4,2
42	Břeclav	5,7	Beroun	0,9	Frydek-Místek	4,2
43	Frydek-Místek	5,7	Opava	0,9	Prostějov	4,1
44	Blansko	5,6	Olomouc	0,9	Semily	4,1
45	Strakonice	5,5	České Budějovice	0,9	Rychnov nad Kněžnou	4,1
46	Jihlava	5,5	Klatovy	0,8	Havlíčkův Brod	4,1
47	Brno-venkov	5,4	Příbram	0,8	Kutná Hora	4,0
48	Nový Jičín	5,4	Semily	0,8	Břeclav	4,0
49	Havlíčkův Brod	5,3	Zlín	0,8	Trutnov	3,9
50	Beroun	5,3	Domažlice	0,7	Ústí nad Orlicí	3,9
51	Zlín	5,2	Hodonín	0,7	Chrudim	3,8
52	Uherské Hradiště	5,1	Děčín	0,6	Nymburk	3,6
53	Cheb	5,1	Přerov	0,6	Praha	3,4
54	Chrudim	4,9	Mělník	0,6	Liberec	3,3
55	Plzeň-město	4,9	Šumperk	0,6	Jičín	3,3
56	Prostějov	4,8	Kladno	0,4	Plzeň-město	3,2
57	Ústí nad Orlicí	4,7	Most	0,3	Pelhřimov	3,2
58	Domažlice	4,7	Ostrava-město	0,2	Hradec Králové	3,1
59	Vyškov	4,6	Prachatice	0,0	Plzeň-jih	3,1
60	Praha	4,6	Karviná	0,0	Uherské Hradiště	3,0
61	Náchod	4,6	Plzeň-jih	-0,2	Česká Lípa	2,9
62	Plzeň-sever	4,5	Chomutov	-0,4	Plzeň-sever	2,9
63	Klatovy	4,4	Ústí nad Labem	-0,5	Nový Jičín	2,7
64	Pardubice	4,2	Louny	-0,6	Cheb	2,7
65	České Budějovice	4,1	Bruntál	-1,0	Beroun	2,7
66	Plzeň-jih	4,1	Jindřichův Hradec	-1,0	Tachov	2,6
67	Praha-západ	4,0	Znojmo	-1,2	Český Krumlov	2,5
68	Jičín	3,9	Karlovy Vary	-1,2	České Budějovice	2,5
69	Pelhřimov	3,8	Cheb	-1,3	Mladá Boleslav	2,5
70	Písek	3,8	Sokolov	-1,5	Klatovy	2,3
71	Rokycany	3,8	Litoměřice	-1,5	Benešov	2,2
72	Mladá Boleslav	3,8	Rakovník	-1,6	Písek	2,1
73	Jindřichův Hradec	3,7	Teplice	-2,0	Rokycany	2,0
74	Benešov	3,5	Prostějov	-2,5	Pardubice	1,7
75	Rychnov nad Kněžnou	3,4	Česká Lípa	-3,0	Praha-východ	1,6
76	Prachatice	3,1	Jeseník	-3,2	Domažlice	1,6
77	Praha-východ	2,9	Český Krumlov	-3,3	Prachatice	1,6
	Celkem ČR	6,3	Celkem ČR	1,1	Celkem ČR	4,7

6. Monitoring firem

Mapování predikce trendů zaměstnanosti a potřeb zaměstnavatelů v Kraji Vysočina

Krátkodobá predikce vývoje zaměstnanosti: přestože pokles počtů volných pracovních míst v červenci i nadále pokračoval (úbytek 294 VPM v důsledku zpomalení firemních aktivit v tomto období – dovolené apod.), dlouhodobý zájem firem o nové pracovníky stále trvá, a to především ve strojírenství, stavebnictví, obchodu, službách a dopravě, přičemž konkrétně na Vysočině trvale převažuje zájem o strojírenské pracovníky – specialisty a odborné elektrikáře, dále o pracovníky v gastronomických službách, prodavače v obchodech a především o řidiče osobní a nákladní tranzitní dopravy.

Na rozdíl od minulých období došlo v červenci k mírnému nárůstu nezaměstnanosti, potvrdily se tak prognózy z minulého měsíce, kdy jsme avizovali stagnaci, ale spíše již mírný nárůst nezaměstnanosti, přičemž tento stav očekáváme i v dalším období. Současně také předpokládáme pokračování poklesu nabídky volných pracovních míst. Uvedená situace je důsledkem zpomalení letních firemních aktivit, dokončování jarních sezónních prací a také vlivem příchodu části nových absolventů škol do evidencí pracovišť úřadu práce našeho kraje.

Krátkodobá predikce počtu VPM hlášených na ÚP ČR: počty volných pracovních míst budou ve firmách napříč oborovým spektrem s největší pravděpodobností v našem kraji v tomto období klesat.

Profese, které zaměstnavatelé nejčastěji poptávají prostřednictvím ÚP ČR:

Situace se dlouhodobě nemění: trvale je zájem o řidiče nákladní a osobní dopravy, všechny strojírenské pozice (technické i dělnické), pracovníky gastronomie, prodavače, obchodní zástupce, dále o stavební techniky, stavební dělnické specializované profese a pomocné stavební dělníky, o pomocnou pracovní sílu v profesích napříč oborovým spektrem a o další, v této době exponované profese, zejména v oblasti služeb, především turismu.

Současně pokračuje i zájem zaměstnavatelů o spolupráci s úřady práce v rámci možností aktivní politiky zaměstnanosti (SÚPM) a zajímají je i podmínky a informace o jednotlivých projektech ESF (POVEZ, Vzdělávejte se pro růst, Stáže ve firmách).

Výsledky monitorovacích návštěv za měsíc červenec

- hodnocení budoucího vývoje navštívených zaměstnavatelů (obecně) – **zaměstnavatelé podle vzestupu pozitivních ukazatelů naší ekonomiky již maximálně zintenzivňují svoji činnost, rozšiřují výrobní aktivity a zvyšují počty pracovníků, navyšují tím tak portfolia volných pracovních pozic napříč celým oborovým spektrem**
- zaměstnavatelé, kteří z hlediska budoucího vývoje očekávají nejvyšší počet nově vytvářených pracovních míst:

obecně: dlouhodobě strojírenská a stavební výroba – automobilový průmysl, gastronomické a ubytovací služby, textilní výroba, doprava a další, konkrétně: například na Třebíčsku firma Perfect Carpets, s. r. o., Třebíč přijme 16 pracovníků na

pozici mistr, šička a ruční balič a firma TRADO-BUS, s. r. o., pracoviště Třebíč, přijme 30 řidičů nákladního automobilu s přívěsem.

- požadavky zaměstnavatelů na kvalifikaci nově přijímaných zaměstnanců (požadavky na rekvalifikaci) – **současná situace se dlouhodobě nemění, firmy trvale poptávají tzv. „hotové“ pracovníky (s požadovanou kvalifikací a odpovídající praxí), popřípadě si své pracovníky zaučují samy a ÚP o rekvalifikace v současné době žádají pouze ve spojení s daným projektem.**
- zaměstnavatelé, kteří z hlediska budoucího vývoje očekávají nejvyšší počet propouštěných zaměstnanců, nebyli v měsíci červnu identifikováni.
- počet monitorovacích návštěv za měsíc červenec 2015 – **navštíveno celkem 55 firem, se záměrem přijmout v dohledné době celkem cca 119 nových pracovníků.**

Dlouhodobá predikce vývoje zaměstnanosti: přestože v nejbližším dalším období očekáváme s přihlédnutím k vývoji sezónnosti v tomto ročním období v minulých letech další stagnaci, či spíše mírný nárůst nezaměstnanosti, domníváme se, že tento nárůst bude pouze dočasný a že bude s mírným zlepšením proti minulým letům více či méně kopírovat obvyklou sezónní křivku vývoje nezaměstnanosti v našem kraji.

7. Přehled nezaměstnanosti v Kraji Vysočina

Přehled nezaměstnanosti podle jednotlivých regionů Kraje Vysočina

Tab. 1 – Porovnání podílu nezaměstnaných osob v Kraji Vysočina k 31.7.2015:

	počet obyvatel ve věku 15-64 let	uchazeči celkem	z nich dosažitelní uchazeči ve věku 15-64 let	PNO v %
Havlíčkův Brod	62 748	3 364	3 351	5,3
Jihlava	74 735	4 231	4 122	5,5
Pelhřimov	47 353	1 827	1 817	3,8
Třebíč	75 463	5 620	5 548	7,4
Žďár nad Sázavou	78 942	4 821	4 778	6,1
kraj Vysočina	339 241	19 863	19 616	5,8
Česká republika	7 022 124	456 341	440 130	6,3

Přehled nezaměstnanosti v jednotlivých okresech Kraje Vysočina k 31.7.2015:

Tab. 2 - Přehled nezaměstnanosti v okrese Havlíčkův Brod k 31.7.2015:

	Havlíčkův Brod		
	červenec 2014	červen 2015	červenec 2015
podíl nezaměstnaných osob	6,2 %	5,2 %	5,3 %
uchazečů celkem	3 977	3 270	3 364
dosažitelní uchazeči 15-64 let	3 941	3 256	3 351
ženy	2 258	1 855	1 975
absolventi škol	217	128	157
osoby se ZP	712	728	731
volná pracovní místa	628	892	825
počet uchazečů na 1 VPM	6,3	3,7	4,1

Tab. 3 - Přehled nezaměstnanosti v okrese Jihlava k 31.7.2015:

	Jihlava		
	červenec 2014	červen 2015	červenec 2015
podíl nezaměstnaných osob	6,7 %	5,3 %	5,5 %
uchazečů celkem	5 184	4 108	4 231
dosažitelní uchazeči 15-64 let	5 050	3 979	4 122
ženy	2 767	2 142	2 296
absolventi škol	292	207	243
osoby se ZP	632	603	605
volná pracovní místa	410	730	570
počet uchazečů na 1 VPM	12,6	5,6	7,4

Tab. 4 - Přehled nezaměstnanosti v okrese Pelhřimov k 31.7.2015:

	Pelhřimov		
	červenec 2014	červen 2015	červenec 2015
podíl nezaměstnaných osob	4,4 %	3,7 %	3,8 %
uchazečů celkem	2 122	1 754	1 827
dosažitelní uchazeči 15-64 let	2 107	1 745	1 817
ženy	1 222	1 012	1 062
absolventi škol	116	82	98
osoby se ZP	403	362	360
volná pracovní místa	430	651	577
počet uchazečů na 1 VPM	4,9	2,7	3,2

Tab. 5 - Přehled nezaměstnanosti v okrese Třebíč k 31.7.2015:

	Třebíč		
	červenec 2014	červen 2015	červenec 2015
podíl nezaměstnaných osob	8,4 %	7,2 %	7,4 %
uchazečů celkem	6 447	5 550	5 620
dosažitelní uchazeči 15-64 let	6 373	5 471	5 548
ženy	3 585	3 071	3 212
absolventi škol	352	248	289
osoby se ZP	732	710	708
volná pracovní místa	470	873	892
počet uchazečů na 1 VPM	13,7	6,4	6,3

Tab. 6 - Přehled nezaměstnanosti v okrese Žďár nad Sázavou k 31.7.2015:

	Žďár nad Sázavou		
	červenec 2014	červen 2015	červenec 2015
podíl nezaměstnaných osob	6,9 %	5,8 %	6,1 %
uchazečů celkem	5 572	4 612	4 821
dosažitelní uchazeči 15-64 let	5 514	4 571	4 778
ženy	3 063	2 478	2 675
absolventi škol	350	258	321
osoby se ZP	1 092	1 070	1 073
volná pracovní místa	492	796	784
počet uchazečů na 1 VPM	11,3	5,8	6,1

Tab. 7 - Přehled nezaměstnanosti v Kraji Vysočina k 31.7.2015:

	kraj Vysočina		
	červenec 2014	červen 2015	červenec 2015
podíl nezaměstnaných osob	6,7 %	5,6 %	5,8 %
uchazečů celkem	23 302	19 294	19 863
dosažitelní uchazeči 15-64 let	22 985	19 022	19 616
ženy	12 895	10 558	11 220
absolventi škol	1 327	923	1 108
osoby se ZP	3 571	3 473	3 477
volná pracovní místa	2 430	3 942	3 648
počet uchazečů na 1 VPM	9,6	4,9	5,4

8. Pohyb volných pracovních míst v Kraji Vysočina k 31.7.2015:

Tab. 8 – pohyb volných pracovních míst v červenci 2015:

	volná pracovní místa		
	ke konci června	ke konci července	rozdíl + -
	2015	2015	
Havlíčkův Brod	892	825	- 67
Jihlava	730	570	- 160
Pelhřimov	651	577	- 74
Třebíč	873	892	+ 19
Žďár nad Sázavou	796	784	- 12
Kraj Vysočina	3 942	3 648	- 294

9. Výplata podpory v nezaměstnanosti a nepojistné sociální dávky

Podpora v nezaměstnanosti

Tab. 9 – Počet žádostí o výplatu PvN (stav k 31.7.2015)

	Počet žádostí
Havlíčkův Brod (+ Přebyslav, Golčův Jeníkov)	165
Chotěboř	61
Světlá nad Sázavou (+ Ledeč nad Sázavou)	76
Jihlava (+ Polná, Třešť)	355
Telč	48
Humpolec	62
Pelhřimov (+ Pacov)	162
Moravské Budějovice (+ Jemnice)	87
Náměšť nad Oslavou	51
Třebíč (+ Jaroměřice nad R., Hrotovice)	214
Bystřice nad Pernštejnem	63
Nové Město na Moravě	63
Velké Meziříčí (+ Velká Bíteš)	124
Žďár nad Sázavou	143
CELKEM	1 674

Hmotná nouze a dávky pro osoby se zdravotním postižením

Tab. 10 – Hmotná nouze – počet vyplacených dávek v měsíci červenci 2015:

kontaktní pracoviště	počet žádostí		
	příspěvek na živobytí	doplatek na bydlení	mimořádná pomoc v HN
Havlíčkův Brod (+ Přibyslav, Golčův Jeníkov)	232	112	5
Chotěboř	168	67	5
Světlá nad Sázavou (+ Ledeč nad Sázavou)	120	43	2
Jihlava (+ Polná, Třešť)	890	398	26
Telč	92	23	3
Humpolec	94	39	2
Pelhřimov (+ Pacov)	223	85	11
Moravské Budějovice (+ Jemnice)	289	72	7
Náměšť nad Oslavou	115	27	1
Třebíč (+ Jaroměřice nad R., Hrotovice)	1 051	284	22
Bystřice nad Pernštejnem	153	74	6
Nové Město na Moravě	180	89	2
Velké Meziříčí (+ Velká Bíteš)	174	70	3
Žďár nad Sázavou	143	75	12
CELKEM	3 924	1 458	107

Tab. 11 – Zdravotně postižení: – počet vyplacených dávek a vydaných průkazek v měsíci červenci 2015:

kontaktní pracoviště	počet žádostí			
	příspěvek na péči	mobilita	průkazka (tři stupně)	příspěvek na zvláštní pomůcku
Havlíčkův Brod (+ Přibyslav, Golčův Jeníkov)	1 732	1 248	96	2
Chotěboř	629	610	46	3
Světlá nad Sázavou (+ Ledeč nad Sázavou)	849	535	32	0
Jihlava (+ Polná, Třešť)	3 121	2 242	198	6
Telč	382	270	18	0
Humpolec	570	502	43	0
Pelhřimov (+ Pacov)	2 050	1 364	102	0
Moravské Budějovice (+ Jemnice)	904	482	8	1
Náměšť nad Oslavou	542	305	8	0
Třebíč (+ Jaroměřice nad R., Hrotovice)	2 341	1 469	99	6
Bystřice nad Pernštejnem	865	1 093	70	1
Nové Město na Moravě	575	899	71	0
Velké Meziříčí (+ Velká Bíteš)	1 263	1 044	101	2
Žďár nad Sázavou	1 418	1 619	175	2
CELKEM	17 241	13 682	1 067	23

10. Informace z Evropské unie (červen 2015)

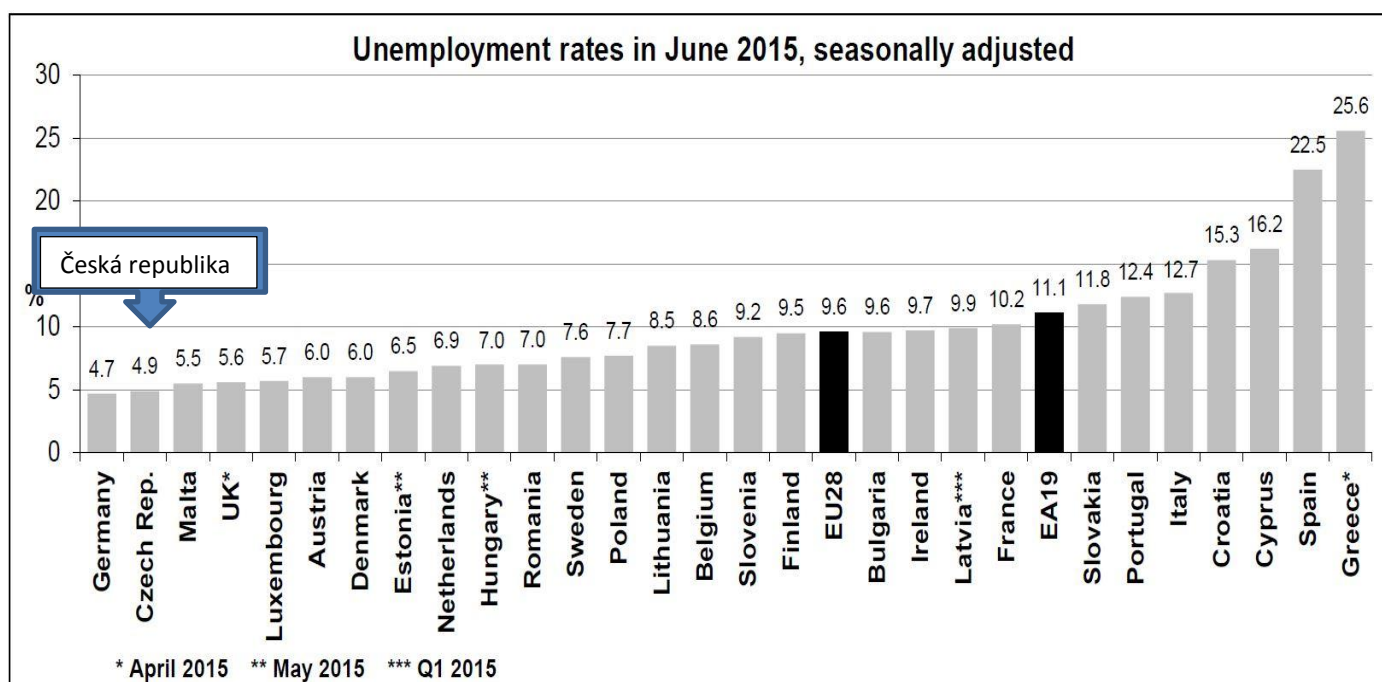
Podle posledních dostupných údajů **sezónně neočištěná míra nezaměstnanosti** zpracovávaná **EUROSTATEM** pro mezinárodní srovnání byla v červnu 2015 v ČR 4,8 %, v EU28 9,3 %. **Sezónně očištěná míra nezaměstnanosti** byla v ČR 4,9 % a v EU28 9,6 %.

Podrobněji viz <http://ec.europa.eu/eurostat/web/lfs/data/database>.

Vývoj nezaměstnanosti v EU

- nezaměstnanost je zde sledována ve formě míry nezaměstnanosti
- ukazatel respektuje metodiku Mezinárodní organizace práce (ILO)
- hodnoty jsou očištěny o vliv sezónnosti (SA)
- údaje jsou aktualizovány měsíčně, v současné době vždy o měsíc pozadu

Přehled (sezónně očištěné) nezaměstnanosti v červnu 2015 v EU a EHP:



11. Aktivní politika zaměstnanosti v kraji Vysočina

Kritéria pro realizaci aktivní politiky zaměstnanosti (APZ) Úřadu práce ČR, krajské pobočky v Jihlavě, platná od 1.8.2015:

Nástroj APZ	Podmínky možnosti využití nástroje APZ	Poznámka
Veřejně prospěšné práce	<ul style="list-style-type: none"> - pro uchazeče, kteří jsou ve věku do 50 let a v evidenci úřadu práce déle než 5 měsíců nebo - pro uchazeče, který je v evidenci úřadu práce po dobu nezbytně nutnou k prokázání aktivního přístupu při hledání zaměstnání a je osobou se zdravotním postižením nebo - pro uchazeče, který je v evidenci úřadu práce po dobu nezbytně nutnou k prokázání aktivního přístupu při hledání zaměstnání a je absolventem bez praxe nebo uchazečem do 30 let věku nebo - pro uchazeče, který je v evidenci úřadu práce po dobu nezbytně nutnou k prokázání aktivního přístupu při hledání zaměstnání a je osobou starší 50 let nebo - pro uchazeče, který je v evidenci úřadu práce po dobu nezbytně nutnou k prokázání aktivního přístupu při hledání zaměstnání a je osobou pečující o dítě do 10 let věku nebo - pro uchazeče, který je v evidenci úřadu práce po dobu nezbytně nutnou k prokázání aktivního přístupu při hledání zaměstnání a je osobou vyžadující zvláštní péči, s nedostatečnou praxí či kvalifikací <p>Nebude-li nalezen vhodný uchazeč, bude vybrán uchazeč s písemným doporučením od poradce pro zprostředkování (zde délka evidence nerozhoduje).</p>	<p>13 000,- až 15 000,- (koordinátor min. pro 5 pracovníků) Kč/klient/měsíc,</p> <p>doba trvání pracovního místa: max. 12 měsíců s možností následného prodloužení ve výjimečných případech až na 24 měsíců.</p>

SÚPM vyhrazená	<ul style="list-style-type: none"> - pro uchazeče, kteří jsou v evidenci úřadu práce déle než 12 měsíců - pro uchazeče, který je v evidenci úřadu práce po dobu nezbytně nutnou k prokázání aktivního přístupu při hledání zaměstnání a který pečuje o dítě do 10 let věku - pro osoby se zdravotním postižením, které jsou v evidenci úřadu práce po dobu nezbytně nutnou k prokázání aktivního přístupu při hledání zaměstnání - pro uchazeče starší 50 let, kteří jsou v evidenci úřadu práce po dobu nezbytně nutnou k prokázání aktivního přístupu při hledání zaměstnání - pro uchazeče ve věku do 30 let, kteří jsou v evidenci úřadu práce po dobu nezbytně nutnou k prokázání aktivního přístupu při hledání zaměstnání - pro absolventy přes pracovní agentury (pro státní příspěvkové organizace a organizační složky státu) - pro uchazeče, kteří jsou v evidenci úřadu práce déle jak 24 měsíců. 	<p>15 000,- Kč/klient/měsíc po dobu 6 měsíců,</p> <p>pouze pro:</p> <p>pro uchazeče starší 50 let na 12 měsíců (podmínkou je pracovní poměr na dobu neurčitou),</p> <p>pro absolventy s praxí přes pracovní agentury max. 24 000,- Kč/klient/měsíc po dobu max. 12 měsíců),</p> <p>pro uchazeče nad 24 měsíců evidence 15 000,- Kč/klient/měsíc po dobu max. 12 měsíců.</p>
SÚPM SVČ	<ul style="list-style-type: none"> - pro uchazeče, kteří jsou ve věku do 50 let a v evidenci úřadu práce déle než 5 měsíců - pro uchazeče, který je v evidenci úřadu práce po dobu nezbytně nutnou k prokázání aktivního přístupu při hledání zaměstnání a který pečuje o dítě do 10 let věku - pro osoby se zdravotním postižením, které jsou v evidenci úřadu práce po dobu nezbytně nutnou k prokázání aktivního přístupu při hledání zaměstnání - pro uchazeče starší 50 let, kteří jsou v evidenci úřadu práce po dobu nezbytně nutnou k prokázání aktivního přístupu při hledání zaměstnání - pro absolventy bez praxe, kteří jsou v evidenci úřadu práce po dobu nezbytně nutnou k prokázání aktivního přístupu při hledání zaměstnání - pro uchazeče ve věku do 30 let, kteří jsou v evidenci úřadu práce po dobu nezbytně nutnou k prokázání aktivního přístupu při 	<p>Výše příspěvku s ohledem na rozpočet předpokládaných nákladů pro zahájení SVČ a podnikatelský záměr, maximálně do výše 60.000,- Kč, dohoda na 1 rok, určeno pro uchazeče, který zahajuje první živnostenské podnikání, nebo který 5 let nepodnikal, nebo podnikal, ale v jiné oblasti (jiný předmět</p>

	hledání zaměstnání.	podnikání).
SÚPM zřízená (u zaměstnavatele)	Uzavírá se za podmínek shodných s kritérii pro SÚPM SVČ (viz výše).	Výše příspěvku maximálně do výše 60.000,-Kč. Minimální udržitelnost pracovního místa 1 rok.
CHPM – zřízená místa u zaměstnavatele, pro SVČ	Určený pro osoby se zdravotním postižením. Délka evidence nerozhoduje.	Výše příspěvku max. osminásobek (OZP), příp. dvanáctinásobek (TZP) průměrné mzdy v NH za 1.-3. Q předchozího kalendářního roku s ohledem na rozpočet předpokládaných nákladů a podnikatelský záměr, udržitelnost po dobu 3 let.
CHPM – příspěvek na provozní náklady	Určený pro zaměstnavatele zaměstnávající osoby se zdravotním postižením a OZP SVČ. Délka evidence nerozhoduje.	Výše příspěvku max. 48 000,- Kč ročně s ohledem na skutečnou výši provozních nákladů na dobu max. do 31.12.2015 (nutná platná dohoda o vymezení nebo zřízení CHPM).

Poznámka:

- pomocí příspěvku na realizaci aktivní politiky zaměstnanosti nebude podporováno zaměstnávání statutárních zástupců a společníků, stejně tak jako nebude podporováno opakované zaměstnávání totožného uchazeče u stejného zaměstnavatele

12. Důležité údaje ze sociální oblasti spravované úřady práce (hodnoty stanovené zákonem nebo nařízením vlády)

Životní a existenční minimum (měsíčně)	Částky životního minima	Pro jednotlivce 3 410,- Kč, pro první osobu v domácnosti 3 140,- Kč, pro druhou a další osobu v domácnosti, která není nezaopatřeným dítětem 2 830,- Kč, pro nezaopatřené děti ve věku do 6 let 1 740,- Kč, 6 – 15 let 2 140,- Kč a 15 – 26 let (nezaopatřené) 2 450,- Kč	
Minimální mzda	Pro zaměstnance odměňované měsíční mzdou	9 200,- Kč (při týdenní pracovní době 40 hodin), tj. 55,00 Kč/hod.	
Nejnižší úroveň zaručené mzdy (při týdenní pracovní době 40 hod.)	1. skupina prací:	55,00 Kč/hod.	9 200 Kč/měs.
	2. skupina prací:	60,70 Kč/hod.	10 200 Kč/měs.
	3. skupina prací:	67,00 Kč/hod.	11 200 Kč/měs.
	4. skupina prací:	74,00 Kč/hod.	12 400 Kč/měs.
	5. skupina prací:	81,70 Kč/hod.	13 700 Kč/měs.
	6. skupina prací:	90,20 Kč/hod.	15 100 Kč/měs.
	7. skupina prací:	99,60 Kč/hod.	16 700 Kč/měs.
	8. skupina prací:	110,00 Kč/hod.	18 400 Kč/měs.
Podpora v nezaměstnanosti	Délka nároku na podporu v nezaměstnanosti	do 50 let věku	5 měsíců
		od 50 do 55 let věku	8 měsíců
		nad 55 let věku	11 měsíců
	Výše podpory z čistého měsíčního výdělku z předchozího zaměstnání	první dva měsíce evidence	65 %
		druhé dva měsíce	50 %
		zbytek podpůrní doby	45 %
	při absolvování rekvalifikace	60 %	
Porodné	Nárok v případě, že hranice příjmů musí být v předcházejícím čtvrtletí nižší než 2,7násobek životního minima rodiny	Porodné náleží, pokud matka porodila 1. nebo 2. živé dítě. Porodné může uplatnit i otec dítěte, pokud matka při porodu zemřela (u otce se zkoumá, zda jde o jeho 1. nebo 2. živé dítě). Částka na 1. dítě činí 13.000,-Kč, na 2. dítě činí 10.000,-Kč	
Rodičovský příspěvek	Výše a čerpání rodičovského příspěvku: možnost volit délku pobírání a jeho výši náleží do doby, kdy je vyčerpána celková částka 220 000,- Kč, nejdéle však do 4 let věku dítěte. Maximální výše rodičovského příspěvku činí 11 500,- Kč/měsíc. Konkrétní výši lze zvolit ve vazbě na denní vyměřovací základ pro PPM nebo ke dni narození dítěte (DVZ) jednoho z rodičů. Volbu výše příspěvku lze měnit jednou za 3 měsíce.		
	Výše a čerpání rodičovského příspěvku v případech, kdy nelze stanovit žádnému z rodičů v rodině k datu narození nejmladšího dítěte v rodině denní vyměřovací základ: 7 600,- Kč do konce devátého měsíce věku dítěte a následně 3 800,- Kč do 4 let věku dítěte.		
Informace o ostatních dávkách a příspěvcích v rámci státní sociální podpory, pomoci v hmotné nouzi, dávek pro osoby se zdravotním postižením a dalších lze najít na internetové adrese:		http://portal.mpsv.cz/soc	
Upozornění: uvedené informace jsou pouze zjednodušené a orientační. Úplné podmínky pro přiznání požadovaných dávek ze sociální oblasti spravované úřady práce jsou uvedeny v právních předpisech, nebo je na základě podrobnějších znalostí o konkrétní situaci vysvětlí pracovníci jednotlivých pracovišť Úřadu práce České republiky.			

Vypracoval: **Literák Pavel, BA(Hons)**, ÚP ČR, KrP v Jihlavě
E-mail: pavel.literak@ji.mpsv.cz
Tel.: 950 123 312