



Úřad práce České republiky
krajská pobočka v Jihlavě

Měsíční statistická zpráva
srpen 2015

Kraj Vysočina

Zpracoval: Pavel Literák, BA(Hons)

http://portal.mpsv.cz/upcr/kp/vys/statisticke_prehledy/bulletin

Obsah:

Informace o nezaměstnanosti v Kraji Vysočina	3
1. Základní charakteristika vývoje nezaměstnanosti v Kraji Vysočina	5
2. Aktivní politika zaměstnanosti v Kraji Vysočina (statistická data).....	5
3. Podíl nezaměstnaných v okresech Kraje Vysočina.....	6
4. Grafy	7
5. Setřídění okresů.....	9
6. Monitoring firem.....	10
7. Přehled nezaměstnanosti v Kraji Vysočina.....	12
8. Pohyb volných pracovních míst v Kraji Vysočina	14
9. Výplata podpory v nezaměstnanosti a nepojistné sociální dávky.....	14
10. Informace z Evropské unie.....	16
11. Aktivní politika zaměstnanosti v kraji Vysočina (podmínky využití)	17
12. Důležité údaje ze sociální oblasti spravované úřady práce	20

Informace o nezaměstnanosti v Kraji Vysočina

k 31.8.2015

V tomto měsíci celkový počet uchazečů o zaměstnání oproti minulému měsíci klesl o 167 osob na 19 696, počet hlášených volných pracovních míst vzrostl o 11,3 % na 4 059 a podíl nezaměstnaných osob klesl o 0,1 % na 5,7 %.

K 31.8.2015 evidoval Úřad práce ČR, Krajská pobočka v Jihlavě celkem 19 696 uchazečů o zaměstnání. Jejich počet byl o 167 osob nižší než na konci předchozího měsíce, ve srovnání se stejným obdobím minulého roku je nižší o 3 549 osob. Z tohoto počtu bylo 19 464 dosažitelných uchazečů o zaměstnání ve věku 15 – 64 let. Bylo to o 152 osob méně než na konci předchozího měsíce. Ve srovnání se stejným obdobím minulého roku byl jejich počet nižší o 3 509 osob.

V průběhu měsíce bylo nově zaevidováno 1 927 osob. Ve srovnání s minulým měsícem to bylo o 754 osob méně a v porovnání se stejným obdobím předchozího roku o 13 osob méně. Z evidence během měsíce odešlo celkem 2 094 uchazečů (ukončená evidence, vyřazení uchazeči). Bylo to o 18 osob méně než v předchozím měsíci a o 97 více než ve stejném měsíci minulého roku. Z nich ve sledovaném měsíci ověřeně nastoupilo do zaměstnání 1 525 osob, tj. o 26 více než v předchozím měsíci a o 117 osob více než ve stejném měsíci minulého roku, 345 uchazečů o zaměstnání bylo umístěno prostřednictvím úřadu práce, tj. o 115 méně než v předchozím měsíci a o 224 více než ve stejném období minulého roku, 569 uchazečů bylo vyřazeno bez umístění.

K poklesu nezaměstnanosti došlo ve dvou okresech Kraje Vysočina. Jedná se o okresy Jihlava a Třebíč, kde se nezaměstnanost snížila shodně o 0,1 %. V okresech Havlíčkův Brod, Pelhřimov a Žďár nad Sázavou se výše nezaměstnanosti nezměnila.

Ke konci měsíce bylo evidováno na ÚP ČR, Krajské pobočce v Jihlavě 11 161 žen. Jejich podíl na celkovém počtu uchazečů činil 56,7 %. V evidenci bylo také 3 436 osob se zdravotním postižením, což představovalo 17,4 % z celkového počtu nezaměstnaných.

Ke konci tohoto měsíce bylo evidováno 1 242 absolventů škol všech stupňů vzdělání a mladistvých, jejich počet ve srovnání s předchozím měsícem vzrostl o 134 osob, ve srovnání se stejným měsícem minulého roku byl nižší o 280 osob. Na celkové nezaměstnanosti se podíleli 6,3 %.

Podporu v nezaměstnanosti pobíralo 4 802 uchazečů o zaměstnání, tj. 24,4 % všech uchazečů vedených v evidenci.

Podíl nezaměstnaných osob, tj. počet dosažitelných uchazečů o zaměstnání ve věku 15-64 let k obyvatelstvu stejného věku, klesl k 31.8.2015 na 5,7 % (pokles proti červenci 2015 o 0,1 %).

Podíl nezaměstnaných stejný nebo vyšší než republikový průměr vykázal 1 okres, nejvyšší podíl nezaměstnaných osob byl v okrese Třebíč (7,3 %). Nejnižší podíl nezaměstnaných osob byl zaznamenán v okrese Pelhřimov (3,8 %).

Podíl nezaměstnaných žen stagnoval na 6,7 %, podíl nezaměstnaných mužů klesl na 4,8 %. Kraj evidoval k 31.8.2015 celkem 4 059 volných pracovních míst. Jejich počet byl o 411 vyšší než v předchozím měsíci a o 1 544 vyšší než ve stejném měsíci minulého roku. Na jedno volné pracovní místo připadalo v průměru 4,9 uchazeče, z toho nejvíce v okrese Jihlava (6,0) a nejméně v okrese Pelhřimov (2,6). Z celkového počtu nahlášených volných míst bylo 425 vhodných pro osoby se zdravotním postižením (OZP), na jedno volné pracovní místo připadalo 8,1 OZP. Volných pracovních míst pro absolventy a mladistvé bylo registrováno 1 626, na jedno volné místo připadalo 1,3 uchazeče této kategorie.

V rámci aktivní politiky zaměstnanosti (APZ) bylo k 31.8.2015 prostřednictvím příspěvků v rámci APZ podpořeno 4 897 uchazečů o zaměstnání.

Nejčastějšími obory činností, které byly v tomto měsíci podpořeny prostřednictvím SÚPM – SVČ, byly: hostinská činnost, obchod a služby neuvedené v přílohách 1 až 3 živnostenského zákona (služby v oblasti péče o tělo – kosmetika, pedikúra), doprava, administrativa (účetnictví), zemědělský podnikatel a další.

Informace o vývoji nezaměstnanosti v ČR v elektronické formě jsou zveřejněny na internetové adrese <http://portal.mpsv.cz/sz/stat>.

1. Základní charakteristika vývoje nezaměstnanosti a volných pracovních míst v Kraji Vysočina

Tabulka č. 1 - Vývoj nezaměstnanosti

ukazatel (celkový počet)		stav k 31.8.2015		
		Před rokem	Minulý měsíc	Aktuální měsíc
evidovaní uchazeči o zaměstnání		23 245	19 863	19 696
- z toho	ženy	12 918	11 220	11 161
	absolventi a mladiství	1 522	1 108	1 242
	uchazeči se zdravotním postižením	3 577	3 477	3 436
uchazeči s nárokem na P v N		5 083	4 833	4 802
podíl nezaměstnaných osob v %		6,7 %	5,8 %	5,7 %
volná pracovní místa		2 515	3 648	4 059
počet uchazečů na 1 volné pracovní místo		9,2	5,4	4,9

Tabulka č. 2 - Tok nezaměstnanosti

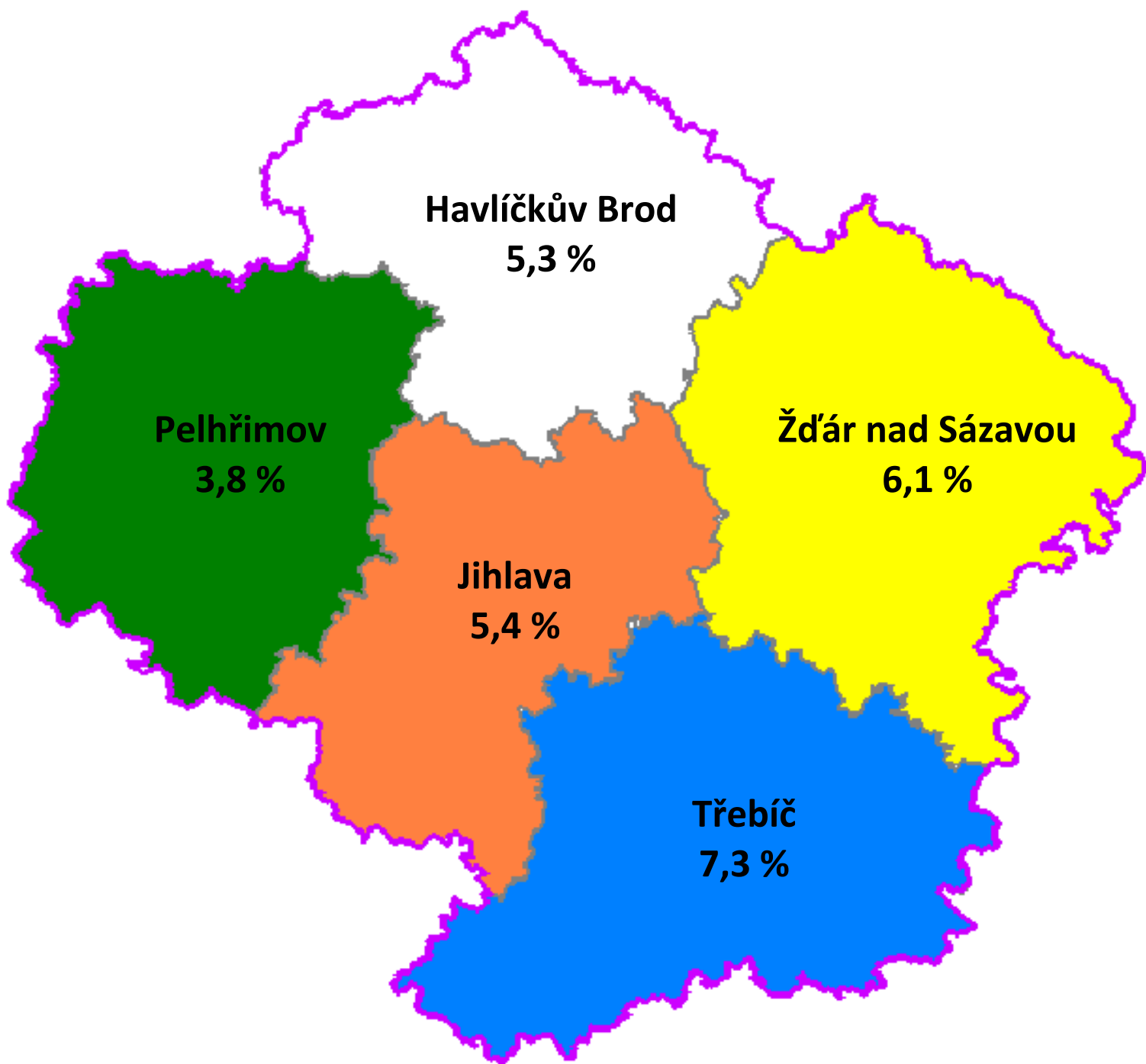
ukazatel (celkový počet)	stav k 31.8.2015		
	Před rokem	Minulý měsíc	Aktuální měsíc
nově evidovaní uchazeči o zaměstnání - ve sled. měsíci	1 940	2 681	1 927
uchazeči s ukonč. evidencí a vyřazení - ve sled. měsíci	1 997	2 112	2 094
- z toho umístění celkem	1 408	1 499	1 525
- z toho umístění úřadem práce	248	460	345

2. Aktivní politika zaměstnanosti v Kraji Vysočina

Tabulka č. 3 - Pracovní místa podpořená v rámci APZ a rekvalifikace uchazečů a zájemců o zaměstnání

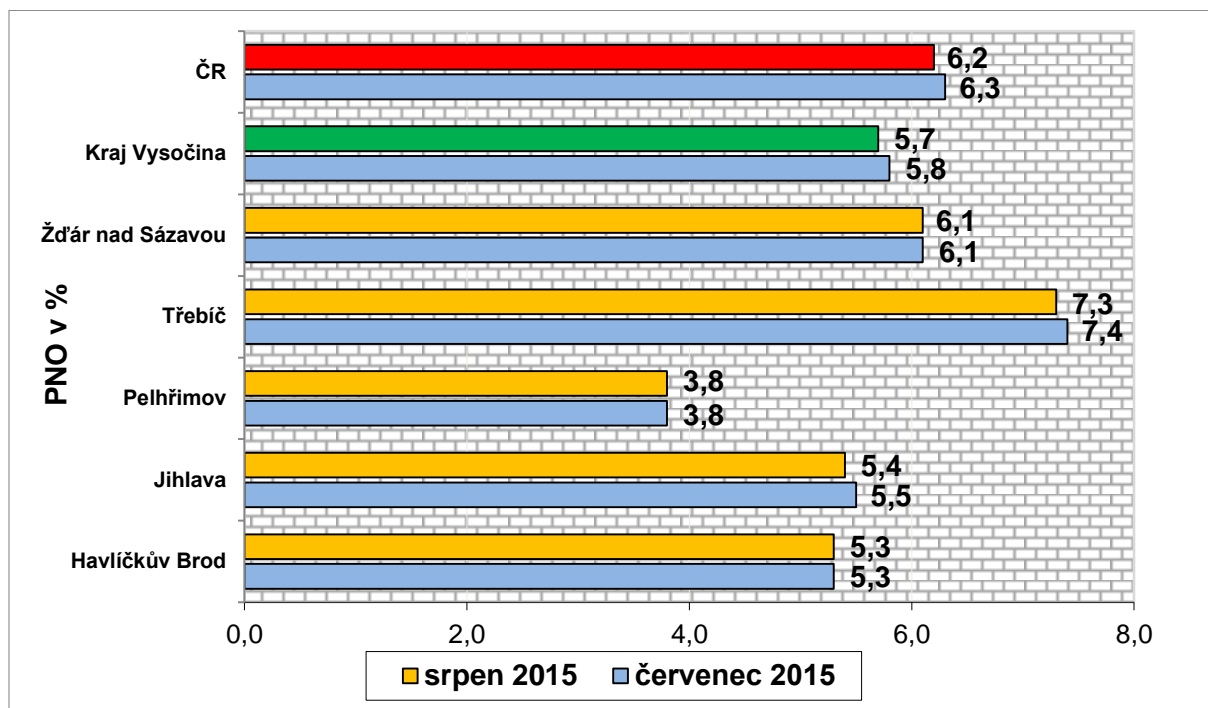
ukazatel (celkový počet)	srpen 2014	srpen 2015	stav od počátku roku k	
			31.8.2014	31.8.2015
pracovní místa podpořená v rámci APZ				
veřejně prospěšné práce (VPP)	12	0	328	61
ESF - VPP ¹⁾	9	39	772	1 212
společensky účelná prac. místa (SÚPM)	19	3	342	53
ESF - SÚPM ¹⁾	49	191	559	1 679
SÚPM - samostatně výděleč. činnost (SVČ)	24	27	162	189
chrán. prac. místa - SVČ osob se ZP	0	0	10	18
projekty ESF OP LZZ – cílené programy	18	0	139	100
pracovní místa podpořená v rámci APZ celkem	131	260	2 312	3 312
rekvalifikace uchazečů a zájemců o zaměstnání				
uchazeči a zájemci zařazení do rekvalifikací vč. ESF	77	26	1 124	863
uchazeči a zájemci, kteří zahájili zvolenou rekvalifikaci vč. ESF	24	17	552	722

3. Podíl nezaměstnaných v okresech Kraje Vysočina k 31.8.2015

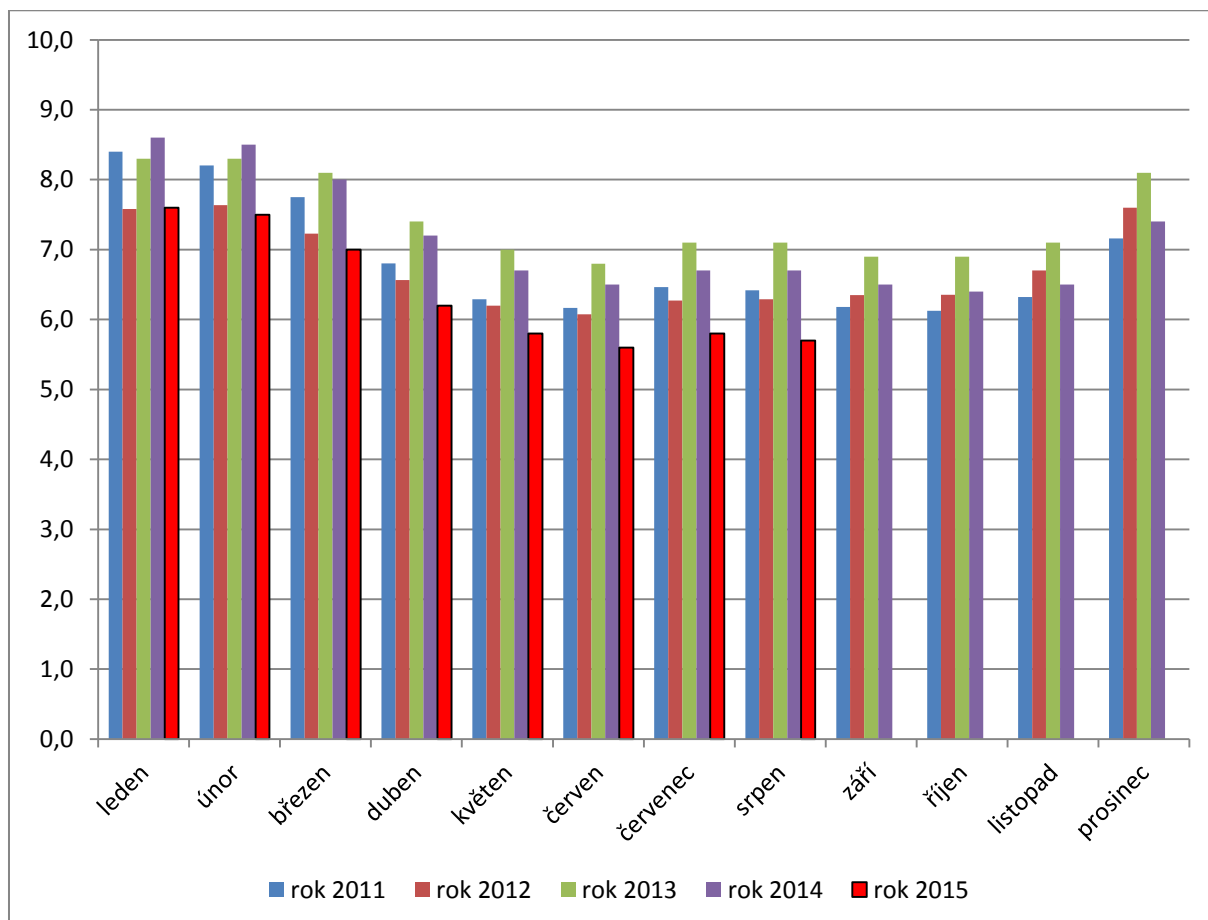


4. Grafy

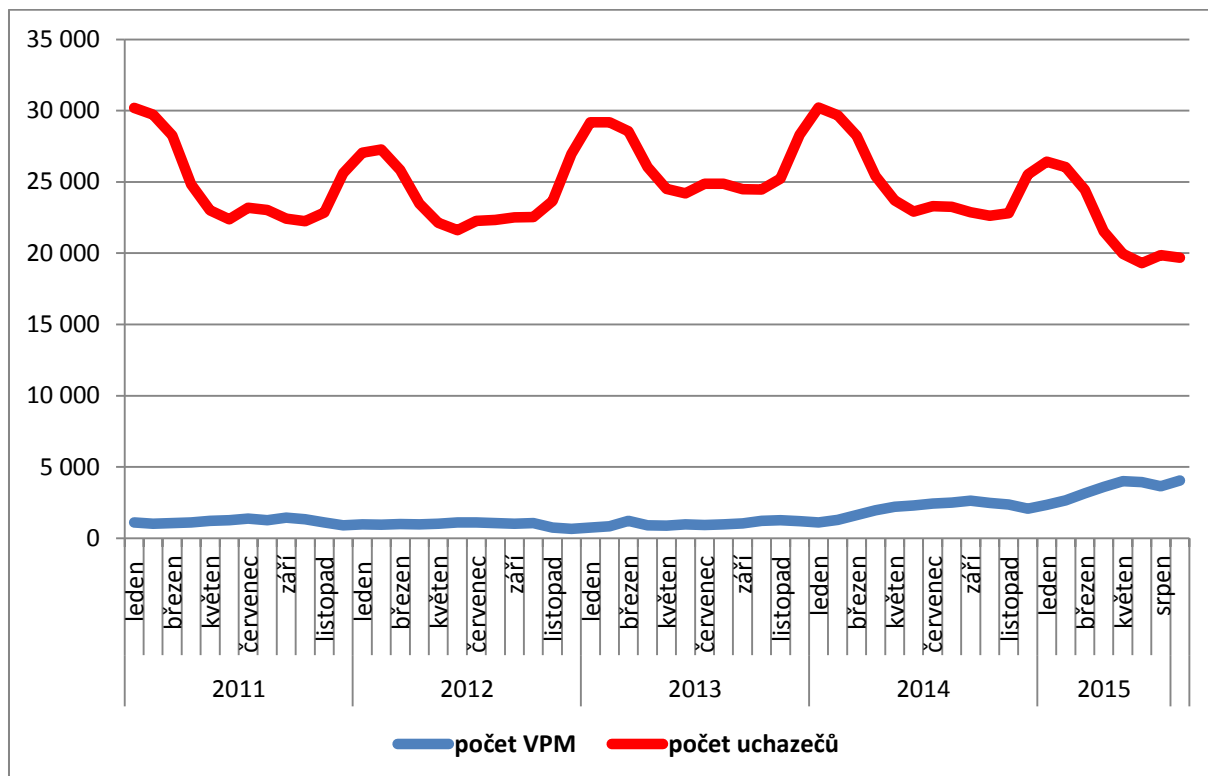
Graf 1 - Podíl nezaměstnaných osob v okresech Kraje Vysočina a v ČR k 31.8.2015



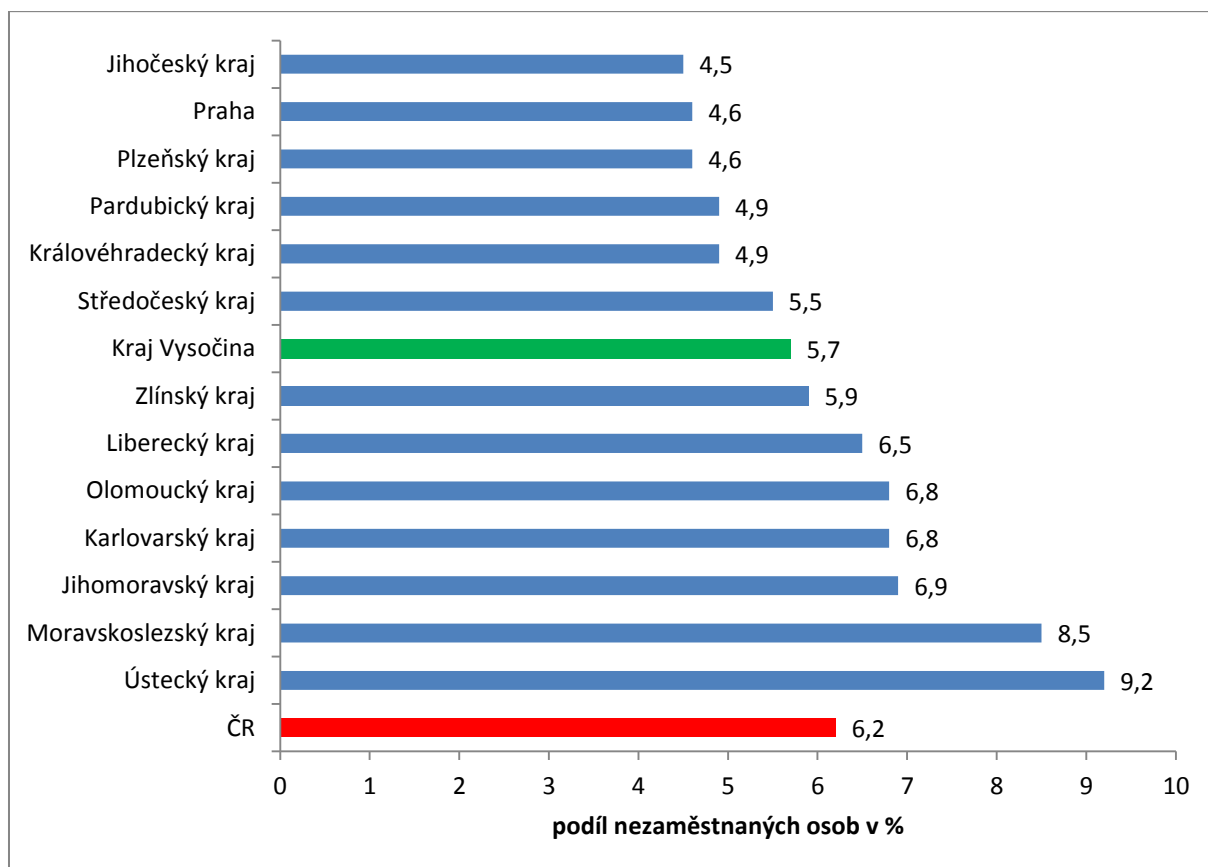
Graf 2 - Vývoj podílu nezaměstnaných osob v Kraji Vysočina v letech 2011 - 2015



Graf 3 - Vývoj počtu uchazečů a VPM v Kraji Vysočina v letech 2011 - 2015



Graf 4 - Podíl nezaměstnaných osob v jednotlivých krajích ČR k 31.8.2015 v %



5. Setřídění okresů k 31.8.2015

	PNO v %		meziměs. přírůst/ úbytek nezam. v %		počet uchazečů na 1 VPM	
1	Most	11,7	Znojmo	1,4	Ústí nad Labem	17,1
2	Karviná	11,2	Benešov	0,5	Bruntál	14,7
3	Ústí nad Labem	11,0	Teplice	0,3	Karviná	13,2
4	Bruntál	10,3	Pelhřimov	0,2	Chomutov	12,7
5	Ostrava-město	10,3	Liberec	0,2	Most	11,5
6	Chomutov	9,8	Praha-západ	0,0	Hodonín	9,6
7	Děčín	8,6	Uherské Hradiště	0,0	Děčín	9,4
8	Sokolov	8,5	Hradec Králové	0,0	Sokolov	9,1
9	Hodonín	8,2	Mladá Boleslav	-0,2	Jeseník	9,1
10	Louny	8,1	Vyškov	-0,2	Kladno	7,6
11	Znojmo	8,1	Žďár nad Sázavou	-0,3	Náchod	7,3
12	Přerov	8,0	Pardubice	-0,3	Kroměříž	6,8
13	Brno-město	8,0	Tachov	-0,3	Litoměřice	6,5
14	Teplice	7,7	Beroun	-0,3	Mělník	6,2
15	Litoměřice	7,5	Náchod	-0,6	Louny	6,1
16	Příbram	7,5	Prostějov	-0,6	Jihlava	6,0
17	Jeseník	7,5	Kolín	-0,7	Brno-město	6,0
18	Liberec	7,4	Třebíč	-0,7	Opava	6,0
19	Kladno	7,3	Hodonín	-0,7	Kolín	5,9
20	Třebíč	7,3	Příbram	-0,7	Třebíč	5,9
21	Kolín	7,1	Tábor	-0,7	Znojmo	5,7
22	Mělník	7,0	Plzeň-jih	-0,7	Žďár nad Sázavou	5,6
23	Nymburk	7,0	Praha	-0,8	Jablonec nad Nisou	5,5
24	Kroměříž	7,0	Brno-město	-0,8	Příbram	5,5
25	Karlovy Vary	6,9	Semily	-0,8	Ostrava-město	5,4
26	Olomouc	6,9	Svitavy	-0,8	Přerov	5,2
27	Šumperk	6,7	Domažlice	-0,8	Tábor	5,2
28	Vsetín	6,7	Jablonec nad Nisou	-0,9	Blansko	5,2
29	Opava	6,5	Havlíčkův Brod	-0,9	Strakonice	5,0
30	Semily	6,3	Sokolov	-0,9	Teplice	4,8
31	Český Krumlov	6,3	Mělník	-1,0	Brno-venkov	4,8
32	Svitavy	6,2	Přerov	-1,0	Šumperk	4,7
33	Žďár nad Sázavou	6,1	Ostrava-město	-1,0	Karlovy Vary	4,6
34	Kutná Hora	6,0	Karviná	-1,0	Olomouc	4,6
35	Tábor	6,0	Český Krumlov	-1,0	Svitavy	4,5
36	Jablonec nad Nisou	5,9	Chrudim	-1,0	Vsetín	4,5
37	Hradec Králové	5,8	Brno-venkov	-1,1	Frýdek-Místek	4,4
38	Tachov	5,8	Plzeň-sever	-1,1	Hradec Králové	4,4
39	Břeclav	5,7	Prachatice	-1,1	Vyškov	4,3
40	Trutnov	5,6	Jeseník	-1,2	Kutná Hora	4,1
41	Česká Lípa	5,6	Ústí nad Orlicí	-1,2	Prostějov	4,1
42	Frýdek-Místek	5,6	Karlovy Vary	-1,3	Praha-západ	4,0
43	Rakovník	5,6	Nymburk	-1,3	Břeclav	3,9
44	Blansko	5,5	Břeclav	-1,3	Zlín	3,9
45	Strakonice	5,4	Klatovy	-1,3	Havlíčkův Brod	3,8
46	Jihlava	5,4	Zlín	-1,4	Trutnov	3,8
47	Brno-venkov	5,4	Rychnov nad Kněžnou	-1,4	Jindřichův Hradec	3,7
48	Nový Jičín	5,3	Kutná Hora	-1,4	Semily	3,7
49	Havlíčkův Brod	5,3	Litoměřice	-1,6	Nymburk	3,5
50	Beroun	5,2	Česká Lípa	-1,6	Ústí nad Orlicí	3,3
51	Zlín	5,2	Ústí nad Labem	-1,7	Rakovník	3,3
52	Uherské Hradiště	5,1	Strakonice	-1,8	Praha	3,3
53	Cheb	5,0	Most	-1,8	Chrudim	3,1
54	Chrudim	4,8	Chomutov	-1,8	Česká Lípa	3,0
55	Prostějov	4,8	Blansko	-1,9	Liberec	3,0
56	Plzeň-město	4,7	Šumperk	-1,9	Uherské Hradiště	3,0
57	Domažlice	4,7	Cheb	-2,0	Plzeň-jih	2,8
58	Ústí nad Orlicí	4,7	Nový Jičín	-2,0	Plzeň-město	2,8
59	Vyškov	4,6	Frýdek-Místek	-2,0	Jičín	2,8
60	Náchod	4,6	Kladno	-2,1	Rychnov nad Kněžnou	2,7
61	Praha	4,6	Jihlava	-2,2	Pelhřimov	2,6
62	Plzeň-sever	4,5	Olomouc	-2,2	Beroun	2,6
63	Klatovy	4,3	Plzeň-město	-2,2	Plzeň-sever	2,5
64	Pardubice	4,2	Rokycany	-2,2	Cheb	2,5
65	Plzeň-jih	4,0	Kroměříž	-2,3	České Budějovice	2,4
66	Praha-západ	4,0	Písek	-2,4	Nový Jičín	2,3
67	České Budějovice	4,0	Bruntál	-2,4	Český Krumlov	2,3
68	Pelhřimov	3,8	Vsetín	-2,4	Benešov	2,3
69	Mladá Boleslav	3,8	Louny	-2,5	Tachov	2,2
70	Písek	3,7	Opava	-2,6	Mladá Boleslav	2,2
71	Jičín	3,7	Děčín	-2,6	Klatovy	2,1
72	Rokycany	3,7	České Budějovice	-2,7	Písek	2,0
73	Jindřichův Hradec	3,6	Trutnov	-3,1	Praha-východ	1,9
74	Benešov	3,6	Rakovník	-3,4	Pardubice	1,8
75	Rychnov nad Kněžnou	3,4	Jičín	-3,5	Rokycany	1,8
76	Prachatice	3,1	Praha-východ	-3,5	Domažlice	1,5
77	Praha-východ	2,8	Jindřichův Hradec	-3,9	Prachatice	1,2
	Celkem ČR	6,2		-1,2	Celkem ČR	4,3

6. Monitoring firem

Mapování predikce trendů zaměstnanosti a potřeb zaměstnavatelů v Kraji Vysočina

Krátkodobá predikce vývoje zaměstnanosti: na rozdíl od července došlo v srpnu k mírnému poklesu nezaměstnanosti, přičemž hlavními důvody tohoto poklesu nezaměstnanosti byl nižší počet nově evidovaných absolventů škol, kteří se po ukončení studia přihlásili do evidencí jednotlivých pracovišť úřadu práce našeho kraje, ale hlavně v současné době trvalý vzestup ekonomicko hospodářské aktivity našeho státu.

Naopak pokles počtů volných pracovních míst se v srpnu nejen zastavil, ale poměrně hodně vzrostl (přírůstek 411 nových VPM v důsledku opětovného nastartování firemních aktivit v období po dovolených), přičemž dlouhodobý zájem firem o nové pracovníky stále trvá, a to především ve strojírenství, stavebnictví, elektřině, obchodu, službách a dopravě, konkrétně na Vysočině trvale převažuje zájem o strojírenské pracovníky – specialisty a odborné elektrikáře, dále o pracovníky v gastronomických službách, prodavače v obchodech a především o řidiče osobní a nákladní tranzitní dopravy. Místně stoupá i zájem o profese, které nebyly na regionálním trhu práce donedávna vidět, například lékařské a zdravotnické profese a další.

Krátkodobá predikce počtu VPM hlášených na ÚP ČR: počty volných pracovních míst nebudou ve firmách napříč oborovým spektrem s největší pravděpodobností v našem kraji v dalších obdobích výrazněji klesat.

Profese, které zaměstnavatelé nejčastěji poptávají prostřednictvím ÚP ČR:

Situace se dlouhodobě nemění: trvale je zájem o řidiče nákladní a osobní dopravy, všechny strojírenské pozice (technické i dělnické), pracovníky gastronomie, prodavače, obchodní zástupce, dále o stavební techniky, stavební dělnické specializované profese a pomocné stavební dělníky, o pomocnou pracovní sílu v profesích napříč oborovým spektrem a o další, v této době exponované profese, například v oblasti služeb, především turismu, ve zdravotnictví apod.

Současně pokračuje i zájem zaměstnavatelů o spolupráci s úřady práce v rámci možností aktivní politiky zaměstnanosti (SÚPM) a zajímají je i podmínky a informace o jednotlivých projektech ESF (POVEZ, Vzdělávejte se pro růst, Stáže ve firmách).

Výsledky monitorovacích návštěv za měsíc srpen

- hodnocení budoucího vývoje navštívených zaměstnavatelů (obecně) – **zaměstnavatelé podle vzestupu pozitivních ukazatelů naší ekonomiky již maximálně zintenzivňují svojí činnost, rozšiřují výrobní aktivity a zvyšují počty pracovníků, navyšují tím tak portfolia volných pracovních pozic napříč celým oborovým spektrem**
- zaměstnavatelé, kteří z hlediska budoucího vývoje očekávají nejvyšší počet nově vytvářených pracovních míst:
- obecně: **dlouhodobě strojírenská a stavební výroba – automobilový průmysl, gastronomické a ubytovací služby, textilní výroba, doprava a další, konkrétně:**

například na Třebíčsku firma ČEZ ENERGOSERVIS spol. s r.o. - pracoviště Jaderná elektrárna Dukovany, přijme 20 pracovníků na různé dělnické i technické profese, firma Milnemstav s.r.o. - pracoviště Jaderná elektrárna Dukovany přijme 10 pracovníků na pozici elektromontér a firma DUKO s.r.o. - pracoviště Třebíč, zřizuje novou provozovnu v Třebíči, do které přijme 15 zaměstnanců na pozici šičkašvadlena, úklidový pracovník, administrativní pracovník, přičemž zájem má převážně o osoby se zdravotním postižením.

- požadavky zaměstnavatelů na kvalifikaci nově přijímaných zaměstnanců (požadavky na rekvalifikaci) – **současná situace se dlouhodobě nemění, firmy trvale poptávají tzv. „hotové“ pracovníky (s požadovanou kvalifikací a odpovídající praxí), popřípadě si své pracovníky zaučují samy a ÚP o rekvalifikace v současné době žádají pouze ve spojení s daným projektem.**
- zaměstnavatelé, kteří z hlediska budoucího vývoje očekávají nejvyšší počet propouštěných zaměstnanců, nebyli v měsíci srpnu identifikováni.
- počet monitorovacích návštěv za měsíc srpen 2015 – **navštíveno celkem 49 firem, se záměrem přijmout v dohledné době celkem cca 238 nových pracovníků.**

Dlouhodobá predikce vývoje zaměstnanosti: v nejbližším dalším období očekáváme s přihlédnutím k vývoji sezónnosti v tomto ročním období v minulých letech mírný nárůst nezaměstnanosti, který bude s mírným zlepšením proti minulým letům více či méně kopírovat obvyklou sezónní křivku vývoje nezaměstnanosti v našem kraji.

7. Přehled nezaměstnanosti v Kraji Vysočina

Přehled nezaměstnanosti podle jednotlivých regionů Kraje Vysočina

Tab. 1 – Porovnání podílu nezaměstnaných osob v Kraji Vysočina k 31.8.2015:

	počet obyvatel ve věku 15-64 let	uchazeči celkem	z nich dosažitelní uchazeči ve věku 15-64 let	PNO v %
Havlíčkův Brod	62 707	3 334	3 324	5,3
Jihlava	74 681	4 140	4 038	5,4
Pelhřimov	47 318	1 831	1 819	3,8
Třebíč	75 412	5 583	5 509	7,3
Žďár nad Sázavou	78 904	4 808	4 774	6,1
kraj Vysočina	339 022	19 696	19 464	5,7
Česká republika	7 018 767	450 666	434 497	6,2

Přehled nezaměstnanosti v jednotlivých okresech Kraje Vysočina k 31.8.2015:

Tab. 2 - Přehled nezaměstnanosti v okrese Havlíčkův Brod k 31.8.2015:

	Havlíčkův Brod		
	srpen 2014	červenec 2015	srpen 2015
podíl nezaměstnaných osob	6,2 %	5,3 %	5,3 %
uchazečů celkem	3 956	3 364	3 334
dosažitelní uchazeči 15-64 let	3 941	3 351	3 324
ženy	2 231	1 975	1 973
absolventi škol	238	157	165
osoby se ZP	725	731	727
volná pracovní místa	726	825	866
počet uchazečů na 1 VPM	5,4	4,1	3,8

Tab. 3 - Přehled nezaměstnanosti v okrese Jihlava k 31.8.2015:

	Jihlava		
	srpen 2014	červenec 2015	srpen 2015
podíl nezaměstnaných osob	6,6 %	5,5 %	5,4 %
uchazečů celkem	5 089	4 231	4 140
dosažitelní uchazeči 15-64 let	4 954	4 122	4 038
ženy	2 753	2 296	2 267
absolventi škol	332	243	264
osoby se ZP	628	605	602
volná pracovní místa	433	570	686
počet uchazečů na 1 VPM	11,8	7,4	6,0

Tab. 4 - Přehled nezaměstnanosti v okrese Pelhřimov k 31.8.2015:

	Pelhřimov		
	srpen 2014	červenec 2015	srpen 2015
podíl nezaměstnaných osob	4,4 %	3,8 %	3,8 %
uchazečů celkem	2 120	1 827	1 831
dosažitelní uchazeči 15-64 let	2 107	1 817	1 819
ženy	2 206	1 062	1 066
absolventi škol	135	98	109
osoby se ZP	400	360	354
volná pracovní místa	439	577	692
počet uchazečů na 1 VPM	4,8	3,2	2,6

Tab. 5 - Přehled nezaměstnanosti v okrese Třebíč k 31.8.2015:

	Třebíč		
	srpen 2014	červenec 2015	srpen 2015
podíl nezaměstnaných osob	8,4 %	7,4 %	7,3 %
uchazečů celkem	6 477	5 620	5 583
dosažitelní uchazeči 15-64 let	6 410	5 548	5 509
ženy	3 630	3 212	3 181
absolventi škol	421	289	301
osoby se ZP	731	708	697
volná pracovní místa	499	892	953
počet uchazečů na 1 VPM	13,0	6,3	5,9

Tab. 6 - Přehled nezaměstnanosti v okrese Žďár nad Sázavou k 31.8.2015:

	Žďár nad Sázavou		
	srpen 2014	červenec 2015	srpen 2015
podíl nezaměstnaných osob	7,0 %	6,1 %	6,1 %
uchazečů celkem	5 603	4 821	4 808
dosažitelní uchazeči 15-64 let	5 561	4 778	4 774
ženy	3 098	2 675	2 674
absolventi škol	396	321	361
osoby se ZP	1 093	1 073	1 056
volná pracovní místa	418	784	862
počet uchazečů na 1 VPM	13,4	6,1	5,6

Tab. 7 - Přehled nezaměstnanosti v Kraji Vysočina k 31.8.2015:

	kraj Vysočina		
	srpen 2014	červenec 2015	srpen 2015
podíl nezaměstnaných osob	6,7 %	5,8 %	5,7 %
uchazečů celkem	23 245	19 863	19 696
dosažitelní uchazeči 15-64 let	22 973	19 616	19 464
ženy	12 918	11 220	11 161
absolventi škol	1 522	1 108	1 242
osoby se ZP	3 577	3 477	3 436
volná pracovní místa	2 515	3 648	4 059
počet uchazečů na 1 VPM	9,2	5,4	4,9

8. Pohyb volných pracovních míst v Kraji Vysočina k 31.8.2015:

Tab. 8 – pohyb volných pracovních míst v srpnu 2015:

	volná pracovní místa		
	ke konci července	ke konci srpna	rozdíl + -
	2015	2015	
Havlíčkův Brod	825	866	+ 41
Jihlava	570	686	+ 116
Pelhřimov	577	692	+ 115
Třebíč	892	953	+ 61
Žďár nad Sázavou	784	862	+ 78
Kraj Vysočina	3 648	4 059	+ 411

9. Výplata podpory v nezaměstnanosti a nepojistné sociální dávky

Podpora v nezaměstnanosti

Tab. 9 – Počet žádostí o výplatu PvN (stav k 31.8.2015)

	Počet žádostí
Havlíčkův Brod (+ Přebyslav, Golčův Jeníkov)	79
Chotěboř	23
Světlá nad Sázavou (+ Ledeč nad Sázavou)	48
Jihlava (+ Polná, Třešť)	220
Telč	30
Humpolec	44
Pelhřimov (+ Pacov)	127
Moravské Budějovice (+ Jemnice)	68
Náměšť nad Oslavou	35
Třebíč (+ Jaroměřice nad R., Hrotovice)	153
Bystřice nad Pernštejnem	60
Nové Město na Moravě	35
Velké Meziříčí (+ Velká Bíteš)	85
Žďár nad Sázavou	88
CELKEM	1 095

Hmotná nouze a dávky pro osoby se zdravotním postižením

Tab. 10 – Hmotná nouze – počet vyplacených dávek v měsíci srpnu 2015:

kontaktní pracoviště	počet žádostí		
	příspěvek na živobytí	doplatek na bydlení	mimořádná pomoc v HN
Havlíčkův Brod (+ Přibyslav, Golčův Jeníkov)	232	95	9
Chotěboř	150	61	8
Světlá nad Sázavou (+ Ledeč nad Sázavou)	111	47	5
Jihlava (+ Polná, Třešť)	864	388	34
Telč	85	22	0
Humpolec	90	38	5
Pelhřimov (+ Pacov)	222	74	11
Moravské Budějovice (+ Jemnice)	283	70	5
Náměšť nad Oslavou	106	31	1
Třebíč (+ Jaroměřice nad R., Hrotovice)	1 002	292	17
Bystřice nad Pernštejnem	133	68	5
Nové Město na Moravě	166	90	3
Velké Meziříčí (+ Velká Bíteš)	180	74	2
Žďár nad Sázavou	164	74	17
CELKEM	3 788	1 424	122

Tab. 11 – Zdravotně postižení: – počet vyplacených dávek a vydaných průkazek v měsíci srpnu 2015:

kontaktní pracoviště	počet žádostí			
	příspěvek na péči	mobilita	průkazka (tři stupně)	příspěvek na zvláštní pomůcku
Havlíčkův Brod (+ Přibyslav, Golčův Jeníkov)	1 757	1 253	72	3
Chotěboř	642	609	36	1
Světlá nad Sázavou (+ Ledeč nad Sázavou)	861	533	32	0
Jihlava (+ Polná, Třešť)	3 093	2 255	42	4
Telč	374	275	32	0
Humpolec	551	505	36	2
Pelhřimov (+ Pacov)	2 042	1 377	93	3
Moravské Budějovice (+ Jemnice)	901	485	21	1
Náměšť nad Oslavou	541	305	5	2
Třebíč (+ Jaroměřice nad R., Hrotovice)	2 323	1 459	99	4
Bystřice nad Pernštejnem	858	1 097	56	0
Nové Město na Moravě	607	900	51	2
Velké Meziříčí (+ Velká Bíteš)	1 255	1 060	104	1
Žďár nad Sázavou	1 432	1 624	119	5
CELKEM	17 237	13 737	798	28

10. Informace z Evropské unie (červenec 2015)

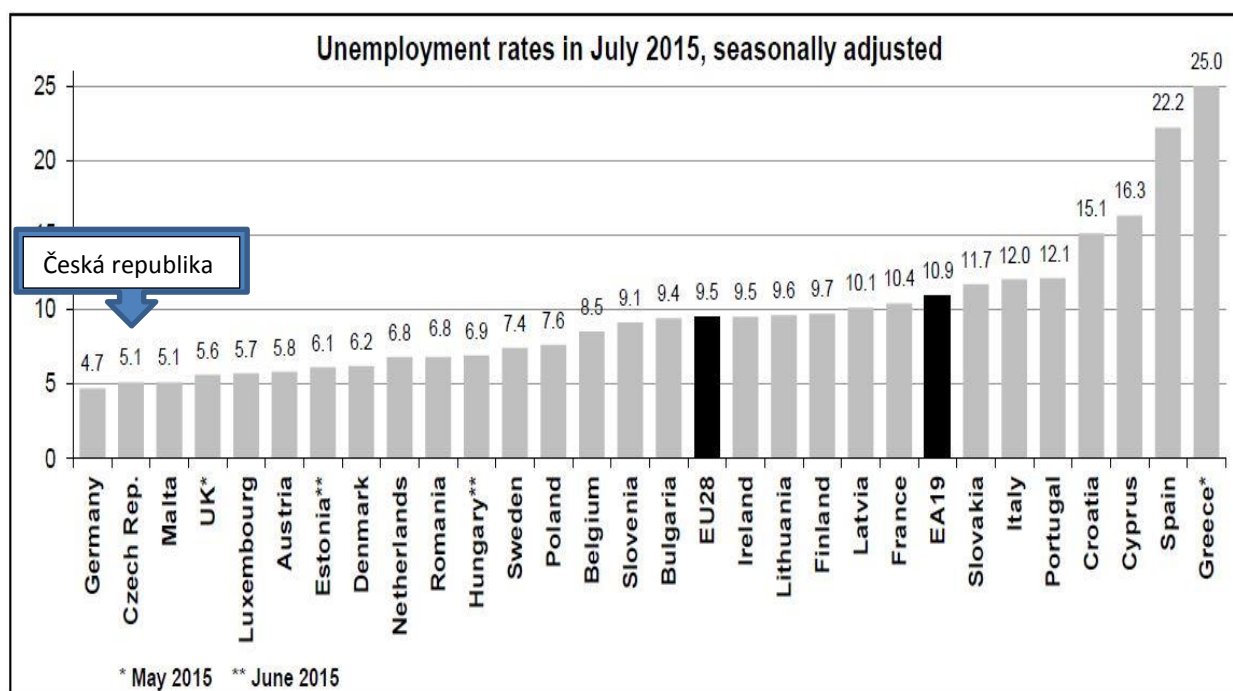
Podle posledních dostupných údajů **sezónně neočištěná míra nezaměstnanosti** zpracovávaná **EUROSTATEM** pro mezinárodní srovnání byla **v červenci 2015 v ČR 5,2 %, v EU28 9,0 %**. **Sezónně očištěná míra nezaměstnanosti** byla **v ČR 5,1 % a v EU28 9,5 %**.

Podrobněji viz <http://ec.europa.eu/eurostat/web/lfs/data/database>.

Vývoj nezaměstnanosti v EU

- nezaměstnanost je zde sledována ve formě míry nezaměstnanosti
- ukazatel respektuje metodiku Mezinárodní organizace práce (ILO)
- hodnoty jsou očištěny o vliv sezónnosti (SA)
- údaje jsou aktualizovány měsíčně, v současné době vždy o měsíc pozadu

Přehled (sezónně očištěné) nezaměstnanosti v červenci 2015 v EU a EHP:



11. Aktivní politika zaměstnanosti v kraji Vysočina

Kritéria pro realizaci aktivní politiky zaměstnanosti (APZ) Úřadu práce ČR, krajské pobočky v Jihlavě, platná od 1.8.2015:

Nástroj APZ	Podmínky možnosti využití nástroje APZ	Poznámka
Veřejně prospěšné práce	<ul style="list-style-type: none"> - pro uchazeče, kteří jsou ve věku do 50 let a v evidenci úřadu práce déle než 5 měsíců nebo - pro uchazeče, který je v evidenci úřadu práce po dobu nezbytně nutnou k prokázání aktivního přístupu při hledání zaměstnání a je osobou se zdravotním postižením nebo - pro uchazeče, který je v evidenci úřadu práce po dobu nezbytně nutnou k prokázání aktivního přístupu při hledání zaměstnání a je absolventem bez praxe nebo uchazečem do 30 let věku nebo - pro uchazeče, který je v evidenci úřadu práce po dobu nezbytně nutnou k prokázání aktivního přístupu při hledání zaměstnání a je osobou starší 50 let nebo - pro uchazeče, který je v evidenci úřadu práce po dobu nezbytně nutnou k prokázání aktivního přístupu při hledání zaměstnání a je osobou pečující o dítě do 10 let věku nebo - pro uchazeče, který je v evidenci úřadu práce po dobu nezbytně nutnou k prokázání aktivního přístupu při hledání zaměstnání a je osobou vyžadující zvláštní péči, s nedostatečnou praxí či kvalifikací <p>Nebude-li nalezen vhodný uchazeč, bude vybrán uchazeč s písemným doporučením od poradce pro zprostředkování (zde délka evidence nerozhoduje).</p>	<p>13 000,- až 15 000,- (koordinátor min. pro 5 pracovníků) Kč/klient/měsíc,</p> <p>doba trvání pracovního místa: max. 12 měsíců s možností následného prodloužení ve výjimečných případech až na 24 měsíců.</p>

SÚPM vyhrazená	<ul style="list-style-type: none"> - pro uchazeče, kteří jsou v evidenci úřadu práce déle než 12 měsíců - pro uchazeče, který je v evidenci úřadu práce po dobu nezbytně nutnou k prokázání aktivního přístupu při hledání zaměstnání a který pečuje o dítě do 10 let věku - pro osoby se zdravotním postižením, které jsou v evidenci úřadu práce po dobu nezbytně nutnou k prokázání aktivního přístupu při hledání zaměstnání - pro uchazeče starší 50 let, kteří jsou v evidenci úřadu práce po dobu nezbytně nutnou k prokázání aktivního přístupu při hledání zaměstnání - pro uchazeče ve věku do 30 let, kteří jsou v evidenci úřadu práce po dobu nezbytně nutnou k prokázání aktivního přístupu při hledání zaměstnání - pro absolventy přes pracovní agentury (pro státní příspěvkové organizace a organizační složky státu) - pro uchazeče, kteří jsou v evidenci úřadu práce déle jak 24 měsíců. 	<p>15 000,- Kč/klient/měsíc po dobu 6 měsíců,</p> <p>pouze pro:</p> <p>pro uchazeče starší 50 let na 12 měsíců (podmínkou je pracovní poměr na dobu neurčitou),</p> <p>pro absolventy s praxí přes pracovní agentury max. 24 000,- Kč/klient/měsíc po dobu max. 12 měsíců),</p> <p>pro uchazeče nad 24 měsíců evidence 15 000,- Kč/klient/měsíc po dobu max. 12 měsíců.</p>
SÚPM SVČ	<ul style="list-style-type: none"> - pro uchazeče, kteří jsou ve věku do 50 let a v evidenci úřadu práce déle než 5 měsíců - pro uchazeče, který je v evidenci úřadu práce po dobu nezbytně nutnou k prokázání aktivního přístupu při hledání zaměstnání a který pečuje o dítě do 10 let věku - pro osoby se zdravotním postižením, které jsou v evidenci úřadu práce po dobu nezbytně nutnou k prokázání aktivního přístupu při hledání zaměstnání - pro uchazeče starší 50 let, kteří jsou v evidenci úřadu práce po dobu nezbytně nutnou k prokázání aktivního přístupu při hledání zaměstnání - pro absolventy bez praxe, kteří jsou v evidenci úřadu práce po dobu nezbytně nutnou k prokázání aktivního přístupu při hledání zaměstnání - pro uchazeče ve věku do 30 let, kteří jsou v evidenci úřadu práce po dobu nezbytně nutnou k prokázání aktivního přístupu při 	<p>Výše příspěvku s ohledem na rozpočet předpokládaných nákladů pro zahájení SVČ a podnikatelský záměr, maximálně do výše 60.000,- Kč, dohoda na 1 rok, určeno pro uchazeče, který zahajuje první živnostenské podnikání, nebo který 5 let nepodnikal, nebo podnikal, ale v jiné oblasti (jiný předmět</p>

	hledání zaměstnání.	podnikání).
SÚPM zřízená (u zaměstnavatele)	Uzavírá se za podmínek shodných s kritérii pro SÚPM SVČ (viz výše).	Výše příspěvku maximálně do výše 60.000,-Kč. Minimální udržitelnost pracovního místa 1 rok.
CHPM – zřízená místa u zaměstnavatele, pro SVČ	Určený pro osoby se zdravotním postižením. Délka evidence nerozhoduje.	Výše příspěvku max. osminásobek (OZP), příp. dvanáctinásobek (TZP) průměrné mzdy v NH za 1.-3. Q předchozího kalendářního roku s ohledem na rozpočet předpokládaných nákladů a podnikatelský záměr, udržitelnost po dobu 3 let.
CHPM – příspěvek na provozní náklady	Určený pro zaměstnavatele zaměstnávající osoby se zdravotním postižením a OZP SVČ. Délka evidence nerozhoduje.	Výše příspěvku max. 48 000,- Kč ročně s ohledem na skutečnou výši provozních nákladů na dobu max. do 31.12.2015 (nutná platná dohoda o vymezení nebo zřízení CHPM).

Poznámka:

- pomocí příspěvku na realizaci aktivní politiky zaměstnanosti nebude podporováno zaměstnávání statutárních zástupců a společníků, stejně tak jako nebude podporováno opakované zaměstnávání totožného uchazeče u stejného zaměstnavatele

12. Důležité údaje ze sociální oblasti spravované úřady práce (hodnoty stanovené zákonem nebo nařízením vlády)

Životní a existenční minimum (měsíčně)	Částky životního minima	Pro jednotlivce 3 410,- Kč, pro první osobu v domácnosti 3 140,- Kč, pro druhou a další osobu v domácnosti, která není nezaopatřeným dítětem 2 830,- Kč, pro nezaopatřené děti ve věku do 6 let 1 740,- Kč, 6 – 15 let 2 140,- Kč a 15 – 26 let (nezaopatřené) 2 450,- Kč	
Minimální mzda	Pro zaměstnance odměňované měsíční mzdou	9 200,- Kč (při týdenní pracovní době 40 hodin), tj. 55,00 Kč/hod.	
Nejnižší úroveň zaručené mzdy (při týdenní pracovní době 40 hod.)	1. skupina prací:	55,00 Kč/hod.	9 200 Kč/měs.
	2. skupina prací:	60,70 Kč/hod.	10 200 Kč/měs.
	3. skupina prací:	67,00 Kč/hod.	11 200 Kč/měs.
	4. skupina prací:	74,00 Kč/hod.	12 400 Kč/měs.
	5. skupina prací:	81,70 Kč/hod.	13 700 Kč/měs.
	6. skupina prací:	90,20 Kč/hod.	15 100 Kč/měs.
	7. skupina prací:	99,60 Kč/hod.	16 700 Kč/měs.
	8. skupina prací:	110,00 Kč/hod.	18 400 Kč/měs.
Podpora v nezaměstnanosti	Délka nároku na podporu v nezaměstnanosti	do 50 let věku	5 měsíců
		od 50 do 55 let věku	8 měsíců
		nad 55 let věku	11 měsíců
	Výše podpory z čistého měsíčního výdělku z předchozího zaměstnání	první dva měsíce evidence	65 %
		druhé dva měsíce	50 %
		zbytek podpůrní doby	45 %
	při absolvování rekvalifikace	60 %	
Porodné	Nárok v případě, že hranice příjmů musí být v předcházejícím čtvrtletí nižší než 2,7násobek životního minima rodiny	Porodné náleží, pokud matka porodila 1. nebo 2. živé dítě. Porodné může uplatnit i otec dítěte, pokud matka při porodu zemřela (u otce se zkoumá, zda jde o jeho 1. nebo 2. živé dítě). Částka na 1. dítě činí 13.000,-Kč, na 2. dítě činí 10.000,-Kč	
Rodičovský příspěvek	Výše a čerpání rodičovského příspěvku: možnost volit délku pobírání a jeho výši náleží do doby, kdy je vyčerpána celková částka 220 000,- Kč, nejdéle však do 4 let věku dítěte. Maximální výše rodičovského příspěvku činí 11 500,- Kč/měsíc. Konkrétní výši lze zvolit ve vazbě na denní vyměřovací základ pro PPM nebo ke dni narození dítěte (DVZ) jednoho z rodičů. Volbu výše příspěvku lze měnit jednou za 3 měsíce.		
	Výše a čerpání rodičovského příspěvku v případech, kdy nelze stanovit žádnému z rodičů v rodině k datu narození nejmladšího dítěte v rodině denní vyměřovací základ: 7 600,- Kč do konce devátého měsíce věku dítěte a následně 3 800,- Kč do 4 let věku dítěte.		
Informace o ostatních dávkách a příspěvcích v rámci státní sociální podpory, pomoci v hmotné nouzi, dávek pro osoby se zdravotním postižením a dalších lze najít na internetové adrese:		http://portal.mpsv.cz/soc	
Upozornění: uvedené informace jsou pouze zjednodušené a orientační. Úplné podmínky pro přiznání požadovaných dávek ze sociální oblasti spravované úřady práce jsou uvedeny v právních předpisech, nebo je na základě podrobnějších znalostí o konkrétní situaci vysvětlí pracovníci jednotlivých pracovišť Úřadu práce České republiky.			

Vypracoval: **Literák Pavel, BA(Hons)**, ÚP ČR, KrP v Jihlavě
E-mail: pavel.literak@ji.mpsv.cz
Tel.: 950 123 312