



Úřad práce České republiky
krajská pobočka v Jihlavě

Měsíční statistická zpráva
září 2015

Kraj Vysočina

Zpracoval: *Pavel Literák, BA(Hons)*

http://portal.mpsv.cz/upcr/kp/vys/statisticke_prehledy/bulletin

Obsah:

Informace o nezaměstnanosti v Kraji Vysočina	3
1. Základní charakteristika vývoje nezaměstnanosti v Kraji Vysočina	5
2. Aktivní politika zaměstnanosti v Kraji Vysočina (statistická data).....	5
3. Podíl nezaměstnaných v okresech Kraje Vysočina.....	6
4. Grafy	7
5. Setřídění okresů.....	9
6. Monitoring firem.....	10
7. Přehled nezaměstnanosti v Kraji Vysočina.....	12
8. Pohyb volných pracovních míst v Kraji Vysočina	14
9. Výplata podpory v nezaměstnanosti a nepojistné sociální dávky.....	14
10. Informace z Evropské unie.....	16
11. Aktivní politika zaměstnanosti v kraji Vysočina (podmínky využití)	17
12. Důležité údaje ze sociální oblasti spravované úřady práce	20

Informace o nezaměstnanosti v Kraji Vysočina

k 30.9.2015

V tomto měsíci celkový počet uchazečů o zaměstnání oproti minulému měsíci klesl o 476 osob na 19 220, počet hlášených volných pracovních míst vzrostl o 4,7 % na 4 250 a podíl nezaměstnaných osob klesl o 0,1 % na 5,6 %.

K 30.9.2015 evidoval Úřad práce ČR, Krajská pobočka v Jihlavě celkem 19 220 uchazečů o zaměstnání. Jejich počet byl o 476 osob nižší než na konci předchozího měsíce, ve srovnání se stejným obdobím minulého roku je nižší o 3 661 osob. Z tohoto počtu bylo 18 990 dosažitelných uchazečů o zaměstnání ve věku 15 – 64 let. Bylo to o 474 osob méně než na konci předchozího měsíce. Ve srovnání se stejným obdobím minulého roku byl jejich počet nižší o 3 391 osob.

V průběhu měsíce bylo nově zaevidováno 2 744 osob. Ve srovnání s minulým měsícem to bylo o 817 osob více a v porovnání se stejným obdobím předchozího roku o 388 osob méně. Z evidence během měsíce odešlo celkem 3 220 uchazečů (ukončená evidence, vyřazení uchazeči). Bylo to o 1 126 osob více než v předchozím měsíci a o 276 méně než ve stejném měsíci minulého roku. Z nich ve sledovaném měsíci ověřeně nastoupilo do zaměstnání 2 336 osob, tj. o 811 více než v předchozím měsíci a o 141 osob méně než ve stejném měsíci minulého roku, 481 uchazečů o zaměstnání bylo umístěno prostřednictvím úřadu práce, tj. o 136 více než v předchozím měsíci a o 107 více než ve stejném období minulého roku, 884 uchazečů bylo vyřazeno bez umístění.

K uvedenému poklesu nezaměstnanosti došlo ve všech okresech Kraje Vysočina, přičemž konkrétně v okresech Jihlava a Žďár nad Sázavou se nezaměstnanost snížila o 0,2 % a v ostatních okresech, tedy Havlíčkův Brod, Pelhřimov a Třebíč se výše nezaměstnanosti snížila o 0,1 %.

Ke konci měsíce bylo evidováno na ÚP ČR, Krajské pobočce v Jihlavě 10 651 žen. Jejich podíl na celkovém počtu uchazečů činil 55,4 %. V evidenci bylo také 3 385 osob se zdravotním postižením, což představovalo 17,6 % z celkového počtu nezaměstnaných.

Ke konci tohoto měsíce bylo evidováno 1 517 absolventů škol všech stupňů vzdělání a mladistvých, jejich počet ve srovnání s předchozím měsícem vzrostl o 275 osob, ve srovnání se stejným měsícem minulého roku byl nižší o 405 osob. Na celkové nezaměstnanosti se podíleli 7,9 %.

Podporu v nezaměstnanosti pobíralo 4 285 uchazečů o zaměstnání, tj. 22,3 % všech uchazečů vedených v evidenci.

Podíl nezaměstnaných osob, tj. počet dosažitelných uchazečů o zaměstnání ve věku 15-64 let k obyvatelstvu stejného věku, klesl k 30.9.2015 na 5,6 % (pokles proti srpnu 2015 o 0,1 %).

Podíl nezaměstnaných stejný nebo vyšší než republikový průměr vykázal 1 okres, nejvyšší podíl nezaměstnaných osob byl v okrese Třebíč (7,2 %). Nejnižší podíl nezaměstnaných osob byl zaznamenán v okrese Pelhřimov (3,7 %).

Podíl nezaměstnaných žen se snížil na 6,4 %, podíl nezaměstnaných mužů stoupl na 4,9 %. Kraj evidoval k 30.9.2015 celkem 4 250 volných pracovních míst. Jejich počet byl o 191 vyšší než v předchozím měsíci a o 1 1 618 vyšší než ve stejném měsíci minulého roku. Na jedno volné pracovní místo připadalo v průměru 4,5 uchazeče, z toho nejvíce v okrese Třebíč (6,2) a nejméně v okrese Pelhřimov (2,3). Z celkového počtu nahlášených volných míst bylo 465 vhodných pro osoby se zdravotním postižením (OZP), na jedno volné pracovní místo připadalo 7,3 OZP. Volných pracovních míst pro absolventy a mladistvé bylo registrováno 1 756, na jedno volné místo připadalo 0,9 uchazeče této kategorie.

V rámci aktivní politiky zaměstnanosti (APZ) bylo k 30.9.2015 prostřednictvím příspěvků v rámci APZ podpořeno 5 335 uchazečů o zaměstnání.

Nejčastějšími obory činností, které byly v tomto měsíci podpořeny prostřednictvím SÚPM – SVČ, byly: hostinská činnost, obchod a služby neuvedené v přílohách 1 až 3 živnostenského zákona (služby v oblasti péče o tělo – kosmetika, pedikúra), doprava, administrativa (účetnictví), zemědělský podnikatel a další.

Informace o vývoji nezaměstnanosti v ČR v elektronické formě jsou zveřejněny na internetové adrese <http://portal.mpsv.cz/sz/stat>.

1. Základní charakteristika vývoje nezaměstnanosti a volných pracovních míst v Kraji Vysočina

Tabulka č. 1 - Vývoj nezaměstnanosti

ukazatel (celkový počet)		stav k 30.9.2015		
		Před rokem	Minulý měsíc	Aktuální měsíc
evidovaní uchazeči o zaměstnání		22 881	19 696	19 220
- z toho	ženy	12 537	11 161	10 651
	absolventi a mladiství	1 922	1 242	1 517
	uchazeči se zdravotním postižením	3 506	3 436	3 385
uchazeči s nárokem na P v N		4 615	4 802	4 285
podíl nezaměstnaných osob v %		6,5 %	5,7 %	5,6 %
volná pracovní místa		2 632	4 059	4 250
počet uchazečů na 1 volné pracovní místo		8,7	4,9	4,5

Tabulka č. 2 - Tok nezaměstnanosti

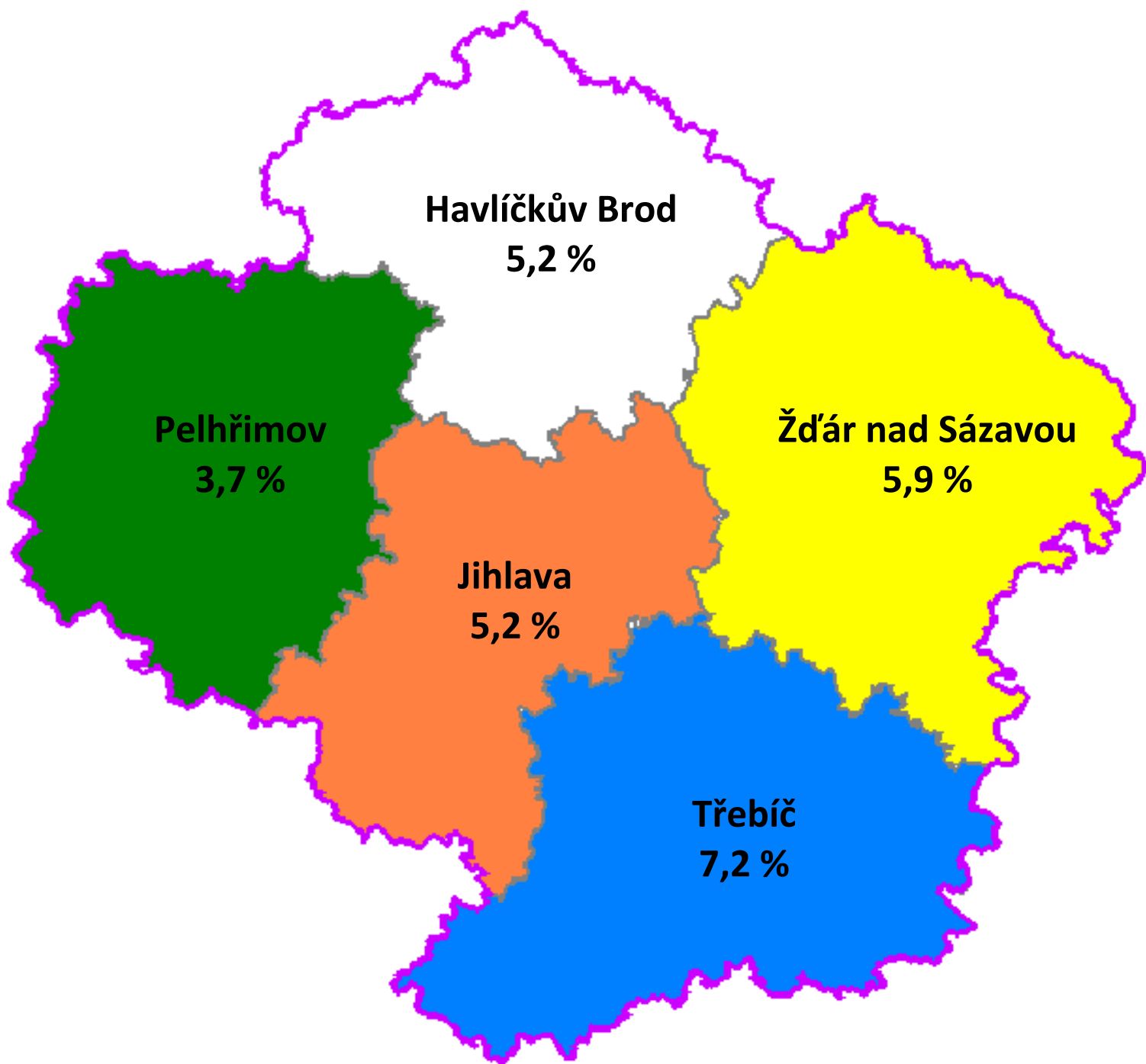
ukazatel (celkový počet)	stav k 30.9.2015		
	Před rokem	Minulý měsíc	Aktuální měsíc
nově evidovaní uchazeči o zaměstnání - ve sled. měsíci	3 132	1 927	2 744
uchazeči s ukonč. evidencí a vyřazení - ve sled. měsíci	3 496	2 094	3 220
- z toho umístění celkem	2 477	1 525	2 336
- z toho umístění úřadem práce	374	345	481

2. Aktivní politika zaměstnanosti v Kraji Vysočina

Tabulka č. 3 - Pracovní místa podpořená v rámci APZ a rekvalifikace uchazečů a zájemců o zaměstnání

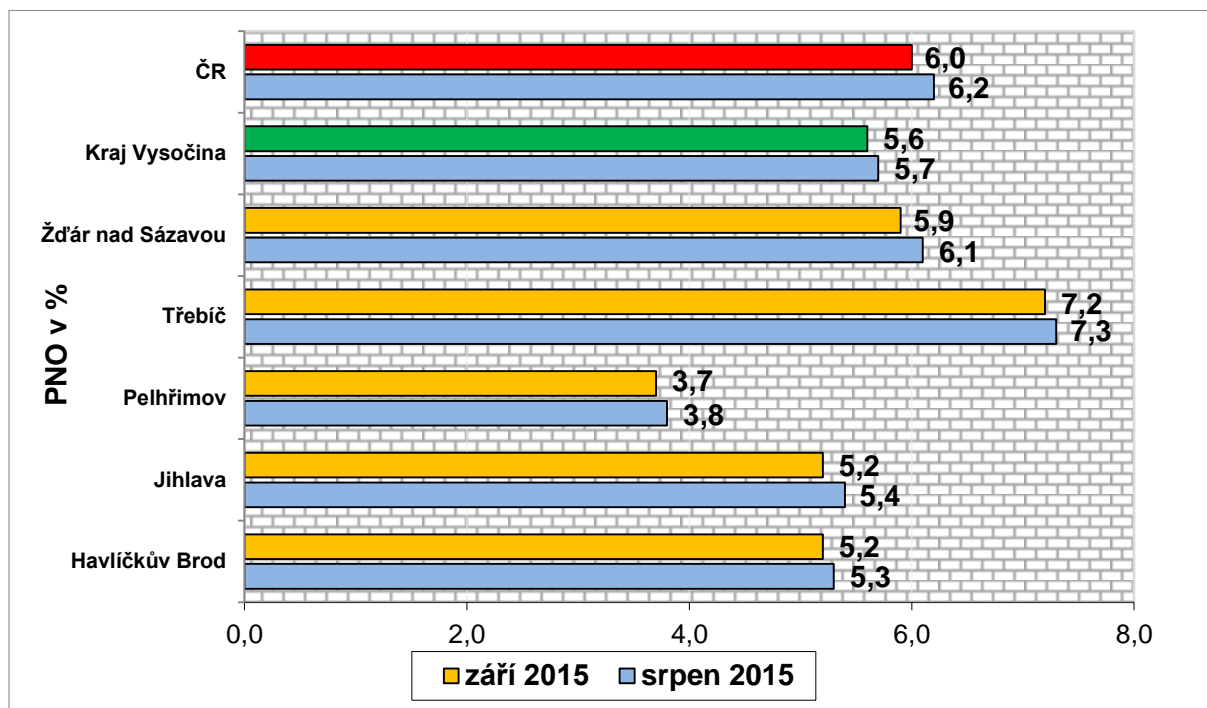
ukazatel (celkový počet)	září 2014	září 2015	stav od počátku roku k	
			30.9.2014	30.9.2015
pracovní místa podpořená v rámci APZ				
veřejně prospěšné práce (VPP)	20	10	348	71
ESF - VPP ¹⁾	13	47	785	1 259
společensky účelná prac. místa (SÚPM)	18	6	360	59
ESF - SÚPM ¹⁾	93	231	652	1 910
SÚPM - samostatně výděleč. činnost (SVČ)	29	24	191	213
chrán. prac. místa - SVČ osob se ZP	0	0	10	18
projekty ESF OP LZZ – cílené programy	24	0	163	100
pracovní místa podpořená v rámci APZ celkem	197	318	2 509	3 630
rekvalifikace uchazečů a zájemců o zaměstnání				
uchazeči a zájemci zařazení do rekvalifikací vč. ESF	397	18	1 521	881
uchazeči a zájemci, kteří zahájili zvolenou rekvalifikaci vč. ESF	106	102	658	824

3. Podíl nezaměstnaných v okresech Kraje Vysočina k 30.9.2015

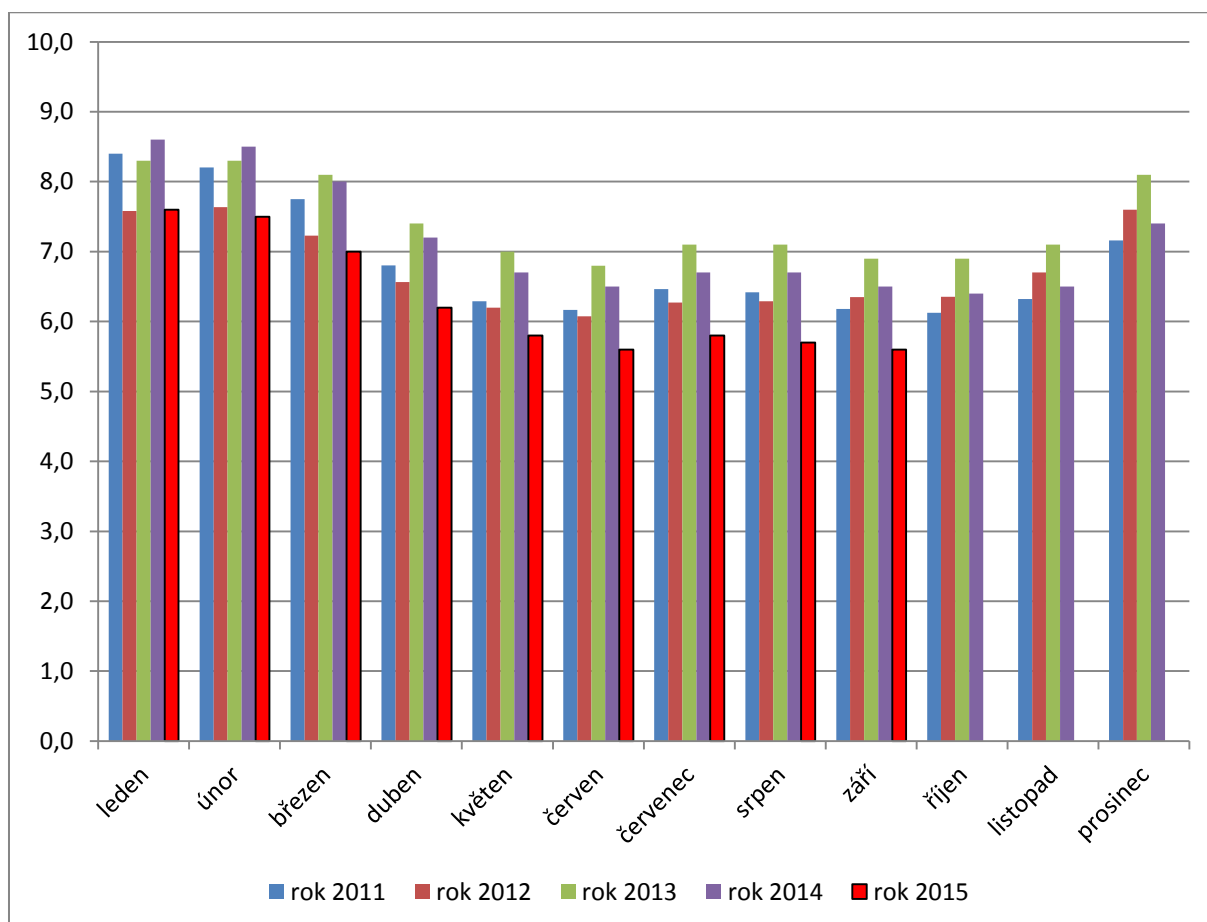


4. Grafy

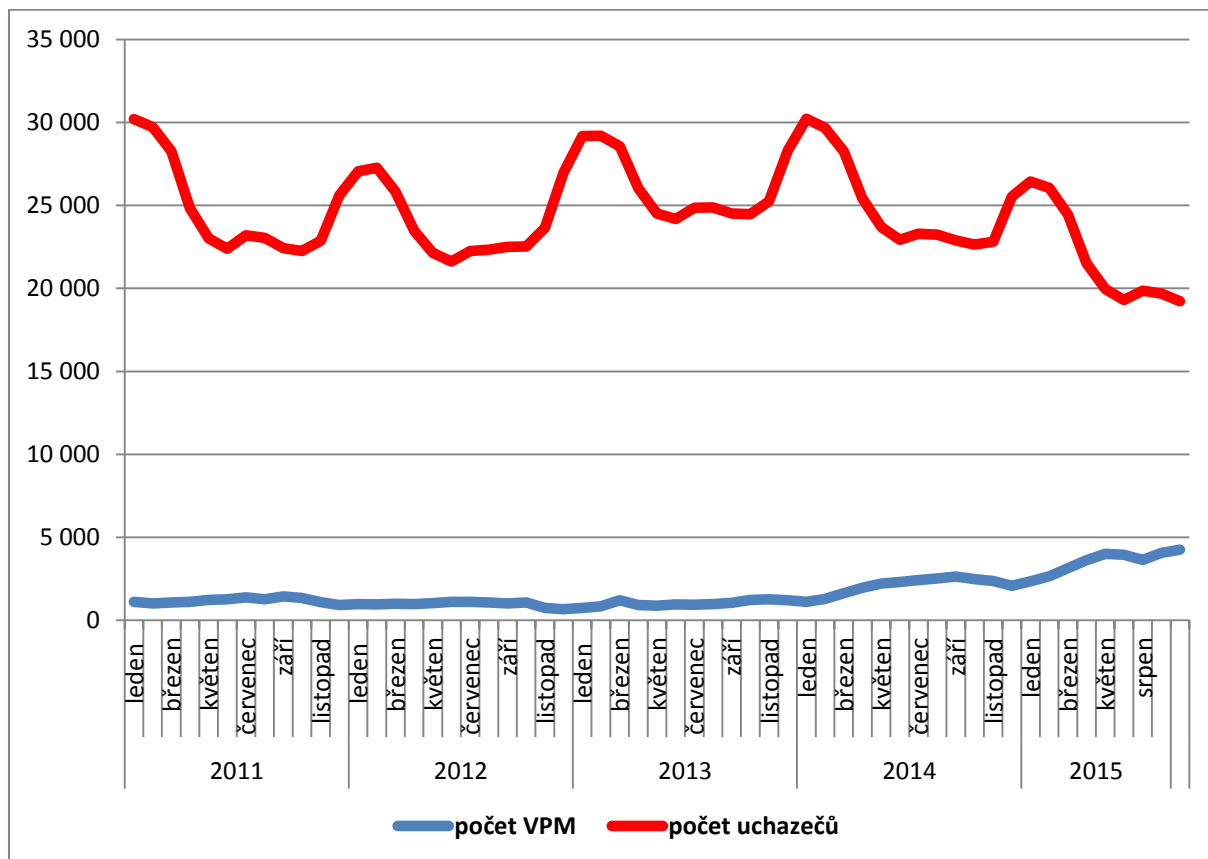
Graf 1 - Podíl nezaměstnaných osob v okresech Kraje Vysočina a v ČR k 30.9.2015



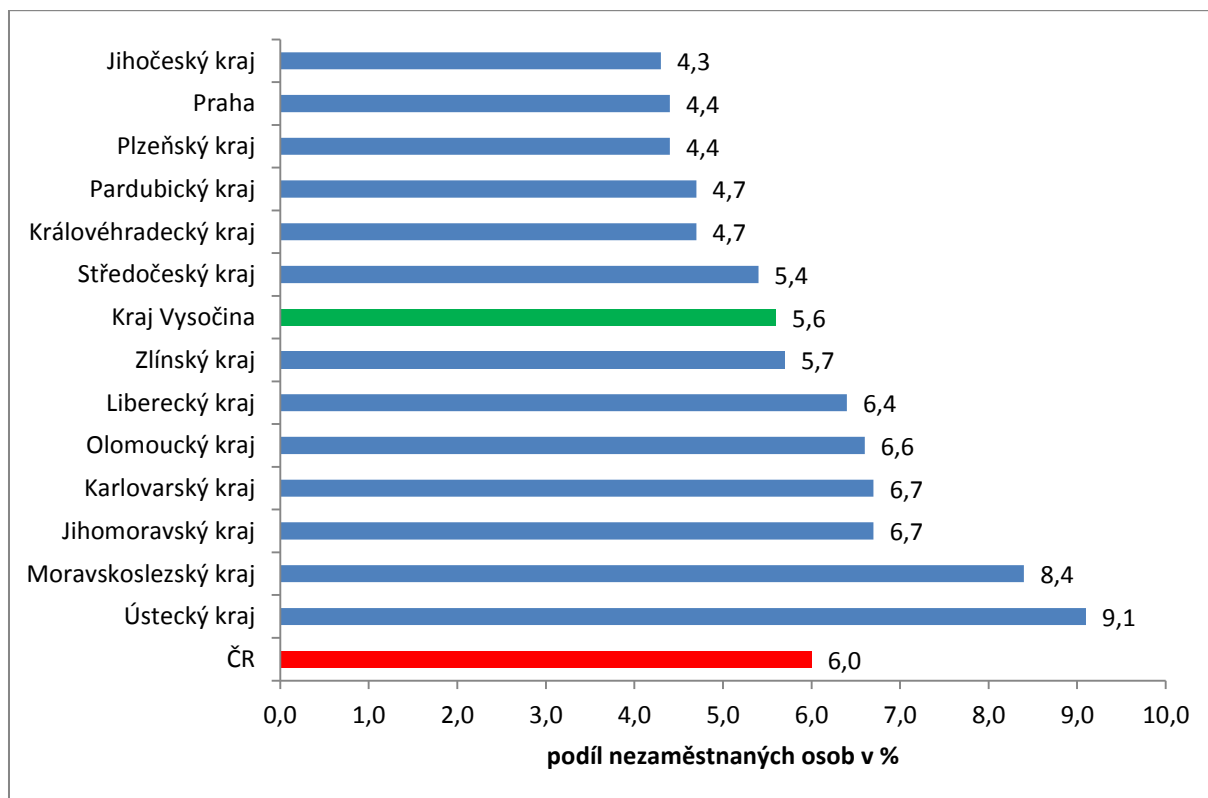
Graf 2 - Vývoj podílu nezaměstnaných osob v Kraji Vysočina v letech 2011 - 2015



Graf 3 - Vývoj počtu uchazečů a VPM v Kraji Vysočina v letech 2011 - 2015



Graf 4 - Podíl nezaměstnaných osob v jednotlivých krajích ČR k 30.9.2015 v %



5. Setřídění okresů k 30.9.2015

	PNO v %		meziměs. přírůst./ úbytek nezam. v %		počet uchazečů na 1 VPM
1 Most	11,5	Bruntál	1,6	Bruntál	17,3
2 Karviná	11,1	Benešov	1,4	Ústí nad Labem	15,9
3 Ústí nad Labem	10,7	Prachatice	1,2	Karviná	14,0
4 Bruntál	10,5	Rokycany	0,9	Chomutov	10,9
5 Ostrava-město	10,2	Opava	0,2	Most	10,1
6 Chomutov	9,7	Beroun	0,1	Sokolov	10,0
7 Děčín	8,5	Břeclav	-0,1	Hodonín	9,5
8 Sokolov	8,3	Přerov	-0,1	Děčín	8,8
9 Hodonín	8,1	Domažlice	-0,3	Jeseník	8,6
10 Louny	8,0	Semily	-0,4	Kladno	7,2
11 Přerov	8,0	Jeseník	-0,4	Litoměřice	6,8
12 Znojmo	7,8	Teplice	-0,4	Louny	6,4
13 Brno-město	7,8	Náchod	-0,6	Mělník	6,3
14 Teplice	7,6	Karviná	-0,7	Kroměříž	6,3
15 Litoměřice	7,5	Prostějov	-0,7	Třebíč	6,2
16 Jeseník	7,4	Kolín	-0,7	Náchod	6,1
17 Příbram	7,4	Jablonec nad Nisou	-0,8	Brno-město	5,7
18 Liberec	7,3	Praha-západ	-0,9	Jablonec nad Nisou	5,6
19 Třebíč	7,2	Jičín	-0,9	Opava	5,6
20 Kladno	7,2	Chomutov	-0,9	Blansko	5,5
21 Kolín	7,0	Frydek-Místek	-1,1	Znojmo	5,4
22 Mělník	6,8	Ostrava-město	-1,1	Kolín	5,3
23 Kroměříž	6,8	Hodonín	-1,1	Příbram	5,2
24 Nymburk	6,8	Třebíč	-1,1	Šumperk	5,2
25 Karlovy Vary	6,7	Litoměřice	-1,2	Tábor	5,1
26 Olomouc	6,7	Cheb	-1,2	Žďár nad Sázavou	5,1
27 Šumperk	6,6	Karlovy Vary	-1,3	Strakonice	5,0
28 Opava	6,5	Louny	-1,3	Ostrava-město	5,0
29 Vsetín	6,5	Vyškov	-1,4	Jihlava	4,9
30 Semily	6,3	Mladá Boleslav	-1,4	Teplice	4,7
31 Český Krumlov	6,1	Šumperk	-1,4	Olomouc	4,7
32 Žďár nad Sázavou	5,9	Rakovník	-1,4	Frydek-Místek	4,4
33 Kutná Hora	5,9	Most	-1,5	Přerov	4,4
34 Svitavy	5,9	Děčín	-1,5	Vyškov	4,3
35 Jablonec nad Nisou	5,8	Příbram	-1,5	Hradec Králové	4,1
36 Tábor	5,8	Trutnov	-1,6	Vsetín	4,0
37 Břeclav	5,6	Liberec	-1,6	Kutná Hora	3,9
38 Hradec Králové	5,6	Kutná Hora	-1,8	Svitavy	3,9
39 Tachov	5,6	Český Krumlov	-1,8	Karlovy Vary	3,9
40 Frydek-Místek	5,5	Sokolov	-1,8	Brno-venkov	3,8
41 Trutnov	5,5	Česká Lípa	-1,8	Havlíčkův Brod	3,8
42 Rakovník	5,5	Praha-východ	-2,0	Praha-západ	3,8
43 Česká Lípa	5,5	Kroměříž	-2,0	Břeclav	3,8
44 Blansko	5,4	Plzeň-jih	-2,0	Zlín	3,5
45 Beroun	5,2	Žďár nad Sázavou	-2,1	Jindřichův Hradec	3,5
46 Brno-venkov	5,2	Nový Jičín	-2,2	Nymburk	3,3
47 Strakonice	5,2	Mělník	-2,2	Prostějov	3,2
48 Jihlava	5,2	Hradec Králové	-2,3	Semily	3,2
49 Nový Jičín	5,2	Chrudim	-2,3	Trutnov	3,1
50 Havlíčkův Brod	5,2	Havlíčkův Brod	-2,4	Česká Lípa	3,0
51 Cheb	5,0	Kladno	-2,4	Liberec	3,0
52 Zlín	5,0	Písek	-2,4	Praha	3,0
53 Uherské Hradiště	5,0	Ústí nad Labem	-2,5	Chrudim	3,0
54 Domažlice	4,7	Tachov	-2,6	Rakovník	2,8
55 Chrudim	4,7	Pardubice	-2,6	Ústí nad Orlicí	2,8
56 Prostějov	4,6	Olomouc	-2,6	Uherské Hradiště	2,7
57 Náchod	4,6	Brno-město	-2,8	Plzeň-jih	2,6
58 Vyškov	4,5	Nymburk	-2,8	Plzeň-město	2,6
59 Ústí nad Orlicí	4,5	Vsetín	-2,8	Jičín	2,6
60 Plzeň-město	4,4	Jindřichův Hradec	-2,9	České Budějovice	2,4
61 Praha	4,4	Uherské Hradiště	-2,9	Beroun	2,3
62 Plzeň-sever	4,2	Tábor	-3,0	Plzeň-sever	2,3
63 Klatovy	4,1	Praha	-3,1	Pelhřimov	2,3
64 Pardubice	4,0	Brno-venkov	-3,1	Český Krumlov	2,3
65 Praha-západ	4,0	Znojmo	-3,3	Cheb	2,3
66 Plzeň-jih	4,0	Blansko	-3,3	Nový Jičín	2,3
67 České Budějovice	3,7	Zlín	-3,5	Rychnov nad Kněžnou	2,2
68 Mladá Boleslav	3,7	Strakonice	-3,5	Benešov	2,2
69 Rokycany	3,7	Ústí nad Orlicí	-3,6	Klatovy	2,1
70 Pelhřimov	3,7	Jihlava	-3,9	Mladá Boleslav	2,0
71 Jičín	3,7	Pelhřimov	-3,9	Písek	2,0
72 Benešov	3,6	Svitavy	-4,4	Rokycany	1,9
73 Písek	3,6	Klatovy	-4,6	Tachov	1,9
74 Jindřichův Hradec	3,5	České Budějovice	-4,8	Praha-východ	1,7
75 Prachatice	3,1	Plzeň-město	-4,9	Pardubice	1,6
76 Rychnov nad Kněžnou	3,0	Plzeň-sever	-5,3	Domažlice	1,5
77 Praha-východ	2,7	Rychnov nad Kněžnou	-9,4	Prachatice	1,3
Celkem ČR	6,0	Celkem ČR	-1,9	Celkem ČR	4,1

6. Monitoring firem

Mapování predikce trendů zaměstnanosti a potřeb zaměstnavatelů v Kraji Vysočina

Krátkodobá predikce vývoje zaměstnanosti: podobně jako v srpnu došlo v září k mírnému poklesu nezaměstnanosti, přičemž hlavními důvody tohoto poklesu nezaměstnanosti byl stejně jako minulý měsíc nižší počet nově evidovaných absolventů škol, kteří se po ukončení studia přihlásili do evidencí jednotlivých pracovišť úřadu práce našeho kraje, ale hlavně v současné době trvalý vzestup ekonomicko hospodářské aktivity našeho státu.

Nárůst počtů volných pracovních míst po srpnu pokračoval i v září (přírůstek 191 nových VPM), to znamená, že dlouhodobý zájem firem o nové pracovníky přetrvává i nadále, a to především ve strojírenství, stavebnictví, elektřině, obchodu, službách a dopravě, přičemž konkrétně na Vysočině trvale převažuje zájem o strojírenské pracovníky – specialisty a odborné elektrikáře, dále o pracovníky v gastronomických službách, prodavače v obchodech a především o řidiče osobní a nákladní tranzitní dopravy. Místně stoupá i zájem o profese, které nebyly na regionálním trhu práce donedávna vidět, například lékařské a zdravotnické profese a další. Důsledkem této zvýšené poptávky je, že pro výše uvedené pozice se začíná projevat nedostatek vhodných pracovníků.

Krátkodobá predikce počtu VPM hlášených na ÚP ČR: počty volných pracovních míst nebudou ve firmách napříč oborovým spektrem s největší pravděpodobností v našem kraji v dalších obdobích výrazněji klesat.

Profese, které zaměstnavatelé nejčastěji poptávají prostřednictvím ÚP ČR:

Situace se dlouhodobě nemění: trvale je zájem o řidiče nákladní a osobní dopravy, všechny strojírenské pozice (technické i dělnické), pracovníky gastronomie, prodavače, obchodní zástupce, dále o stavební techniky, stavební dělnické specializované profese a pomocné stavební dělníky, o pomocnou pracovní sílu v profesích napříč oborovým spektrem a o další, v této době exponované profese, například v oblasti služeb, především turismu, ve zdravotnictví apod.

Současně pokračuje i zájem zaměstnavatelů o spolupráci s úřady práce v rámci možností aktivní politiky zaměstnanosti (SÚPM) a zajímají je i podmínky a informace o jednotlivých projektech ESF (POVEZ, Vzdělávejte se pro růst, Stáže ve firmách).

Výsledky monitorovacích návštěv za měsíc září

- hodnocení budoucího vývoje navštívených zaměstnavatelů (obecně) – **zaměstnavatelé podle vzestupu pozitivních ukazatelů naší ekonomiky již maximálně zintenzivňují svoji činnost, rozšiřují výrobní aktivity a zvyšují počty pracovníků, navyšují tím tak portfolia volných pracovních pozic napříč celým oborovým spektrem**
- zaměstnavatelé, kteří z hlediska budoucího vývoje očekávají nejvyšší počet nově vytvářených pracovních míst:

- obecně: **dlouhodobě strojírenská a stavební výroba – automobilový průmysl, gastronomické a ubytovací služby, textilní výroba, doprava a další, konkrétně: například na Havlíčkovsku firma BeHo, spol. s r.o. hledá 10 zámečnicků a obráběčů, na Třebíčsku firma Duran Work Service, s.r.o., pracoviště Moravské Budějovice přijme ihned 15 pracovníků na pozice zámečnick, zámečnick na montáž a zámečnick s praxí ve svařování CO₂.**
- požadavky zaměstnavatelů na kvalifikaci nově přijímaných zaměstnanců (požadavky na rekvalifikaci) – **současná situace se dlouhodobě nemění, firmy trvale poptávají tzv. „hotové“ pracovníky (s požadovanou kvalifikací a odpovídající praxí), popřípadě si své pracovníky zaučují samy a ÚP o rekvalifikace v současné době žádají pouze ve spojení s daným projektem.**
- zaměstnavatelé, kteří z hlediska budoucího vývoje očekávají nejvyšší počet propouštěných zaměstnanců, nebyli v měsíci září identifikováni.
- počet monitorovacích návštěv za měsíc září 2015 – **navštíveno celkem 58 firem, se záměrem přijmout v dohledné době celkem cca 228 nových pracovníků.**

Dlouhodobá predikce vývoje zaměstnanosti: po masivním poklesu nezaměstnanosti v prvních třech čtvrtletích v Kraji Vysočina očekáváme v dalším čtvrtletí s přihlédnutím k pravidelnému vývoji sezónnosti v tomto období v minulých letech již ale mírný nárůst nezaměstnanosti, v této době zcela obvyklý. Do evidencí jednotlivých pracovišť se vrátí pracovníci ze sezónních prací a firmy si budou řešit své personální záležitosti, které se tradičně na přelomu roku řeší.

Tento sezónní výkyv by v žádném případě neměl ohrozit současný trend vývoje nezaměstnanosti, protože podle našich poznatků ekonomický potenciál firem v našem kraji v současné době trvale narůstá a pozitivně tak ovlivňuje příznivý vývoj nezaměstnanosti našeho kraje.

7. Přehled nezaměstnanosti v Kraji Vysočina

Přehled nezaměstnanosti podle jednotlivých regionů Kraje Vysočina

Tab. 1 – Porovnání podílu nezaměstnaných osob v Kraji Vysočina k 30.9.2015:

	počet obyvatel ve věku 15-64 let	uchazeči celkem	z nich dosažitelní uchazeči ve věku 15-64 let	PNO v %
Havlíčkův Brod	62 664	3 254	3 243	5,2
Jihlava	74 625	3 979	3 880	5,2
Pelhřimov	47 281	1 759	1 744	3,7
Třebíč	75 360	5 519	5 447	7,2
Žďár nad Sázavou	78 859	4 709	4 676	5,9
kraj Vysočina	338 789	19 220	18 990	5,6
Česká republika	7 014 041	441 892	424 269	6,0

Přehled nezaměstnanosti v jednotlivých okresech Kraje Vysočina k 30.9.2015:

Tab. 2 - Přehled nezaměstnanosti v okrese Havlíčkův Brod k 30.9.2015:

	Havlíčkův Brod		
	září 2014	srpen 2015	září 2015
podíl nezaměstnaných osob	6,0 %	5,3 %	5,2
uchazečů celkem	3 826	3 334	3 254
dosažitelní uchazeči 15-64 let	3 791	3 324	3 243
ženy	2 134	1 973	1 909
absolventi škol	305	165	264
osoby se ZP	697	727	714
volná pracovní místa	733	866	853
počet uchazečů na 1 VPM	5,2	3,8	3,8

Tab. 3 - Přehled nezaměstnanosti v okrese Jihlava k 30.9.2015:

	Jihlava		
	září 2014	srpen 2015	září 2015
podíl nezaměstnaných osob	6,3 %	5,4 %	5,2
uchazečů celkem	4 939	4 140	3 979
dosažitelní uchazeči 15-64 let	4 762	4 038	3 880
ženy	2 608	2 267	2 091
absolventi škol	404	264	299
osoby se ZP	615	602	585
volná pracovní místa	551	686	811
počet uchazečů na 1 VPM	9,0	6,0	4,9

Tab. 4 - Přehled nezaměstnanosti v okrese Pelhřimov k 30.9.2015:

	Pelhřimov		
	září 2014	srpen 2015	září 2015
podíl nezaměstnaných osob	4,2 %	3,8 %	3,7
uchazečů celkem	2 048	1 831	1 759
dosažitelní uchazeči 15-64 let	2 017	1 819	1 744
ženy	1 153	1 066	999
absolventi škol	171	109	131
osoby se ZP	388	354	337
volná pracovní místa	397	692	764
počet uchazečů na 1 VPM	5,2	2,6	2,3

Tab. 5 - Přehled nezaměstnanosti v okrese Třebíč k 30.9.2015:

	Třebíč		
	září 2014	srpen 2015	září 2015
podíl nezaměstnaných osob	8,4 %	7,3 %	7,2
uchazečů celkem	6 482	5 583	5 519
dosažitelní uchazeči 15-64 let	6 365	5 509	5 447
ženy	3 599	3 181	3 110
absolventi škol	550	301	411
osoby se ZP	732	697	709
volná pracovní místa	489	953	891
počet uchazečů na 1 VPM	13,3	5,9	6,2

Tab. 6 - Přehled nezaměstnanosti v okrese Žďár nad Sázavou k 30.9.2015:

	Žďár nad Sázavou		
	září 2014	srpen 2015	září 2015
podíl nezaměstnaných osob	6,9 %	6,1 %	5,9
uchazečů celkem	5 586	4 808	4 709
dosažitelní uchazeči 15-64 let	5 446	4 774	4 676
ženy	3 043	2 674	2 542
absolventi škol	492	361	412
osoby se ZP	1 074	1 056	1 040
volná pracovní místa	462	862	931
počet uchazečů na 1 VPM	12,1	5,6	5,1

Tab. 7 - Přehled nezaměstnanosti v Kraji Vysočina k 30.9.2015:

	kraj Vysočina		
	září 2014	srpen 2015	září 2015
podíl nezaměstnaných osob	6,5 %	5,7 %	5,6
uchazečů celkem	22 881	19 696	19 220
dosažitelní uchazeči 15-64 let	22 381	19 464	18 990
ženy	12 537	11 161	10 651
absolventi škol	1 922	1 242	1 517
osoby se ZP	3 506	3 436	3 385
volná pracovní místa	2 632	4 059	4 250
počet uchazečů na 1 VPM	8,7	4,9	4,5

8. Pohyb volných pracovních míst v Kraji Vysočina k 30.9.2015:

Tab. 8 – pohyb volných pracovních míst v září 2015:

	volná pracovní místa		
	ke konci srpna	ke konci září	rozdíl + -
	2015	2015	
Havlíčkův Brod	866	853	- 13
Jihlava	686	811	+ 125
Pelhřimov	692	764	+ 72
Třebíč	953	891	- 62
Žďár nad Sázavou	862	931	+ 69
Kraj Vysočina	4 059	4 250	+ 191

9. Výplata podpory v nezaměstnanosti a nepojistné sociální dávky

Podpora v nezaměstnanosti

Tab. 9 – Počet žádostí o výplatu PvN (stav k 30.9.2015)

	Počet žádostí
Havlíčkův Brod (+ Přebyslav, Golčův Jeníkov)	103
Chotěboř	35
Světlá nad Sázavou (+ Ledeč nad Sázavou)	40
Jihlava (+ Polná, Třešť)	230
Telč	37
Humpolec	36
Pelhřimov (+ Pacov)	99
Moravské Budějovice (+ Jemnice)	60
Náměšť nad Oslavou	38
Třebíč (+ Jaroměřice nad R., Hrotovice)	205
Bystřice nad Pernštejnem	51
Nové Město na Moravě	39
Velké Meziříčí (+ Velká Bíteš)	72
Žďár nad Sázavou	89
CELKEM	1 134

Hmotná nouze a dávky pro osoby se zdravotním postižením

Tab. 10 – Hmotná nouze – počet vyplacených dávek v měsíci září 2015:

kontaktní pracoviště	počet žádostí		
	příspěvek na živobytí	doplatek na bydlení	mimořádná pomoc v HN
Havlíčkův Brod (+ Přibyslav, Golčův Jeníkov)	234	98	5
Chotěboř	155	66	10
Světlá nad Sázavou (+ Ledeč nad Sázavou)	112	52	6
Jihlava (+ Polná, Třešť)	844	375	33
Telč	91	17	1
Humpolec	83	36	3
Pelhřimov (+ Pacov)	224	80	10
Moravské Budějovice (+ Jemnice)	277	71	4
Náměšť nad Oslavou	93	28	-
Třebíč (+ Jaroměřice nad R., Hrotovice)	1 021	279	23
Bystřice nad Pernštejnem	148	84	10
Nové Město na Moravě	177	97	13
Velké Meziříčí (+ Velká Bíteš)	180	74	2
Žďár nad Sázavou	176	75	25
CELKEM	3 815	1 432	145

Tab. 11 – Zdravotně postižení: – počet vyplacených dávek a vydaných průkazek v měsíci září 2015:

kontaktní pracoviště	počet žádostí			
	příspěvek na péči	mobilita	průkazka (tři stupně)	příspěvek na zvláštní pomůcku
Havlíčkův Brod (+ Přibyslav, Golčův Jeníkov)	1 780	1 258	79	3
Chotěboř	679	620	50	-
Světlá nad Sázavou (+ Ledeč nad Sázavou)	875	542	37	-
Jihlava (+ Polná, Třešť)	3 108	2 264	41	6
Telč	378	272	29	-
Humpolec	545	506	31	-
Pelhřimov (+ Pacov)	2 019	1 363	141	1
Moravské Budějovice (+ Jemnice)	921	488	38	2
Náměšť nad Oslavou	547	311	50	-
Třebíč (+ Jaroměřice nad R., Hrotovice)	2 322	1 477	155	-
Bystřice nad Pernštejnem	877	1 110	139	1
Nové Město na Moravě	575	893	105	2
Velké Meziříčí (+ Velká Bíteš)	1 267	1 048	114	6
Žďár nad Sázavou	1 437	1 636	195	6
CELKEM	17 330	13 788	1 204	27

10. Informace z Evropské unie (srpen 2015)

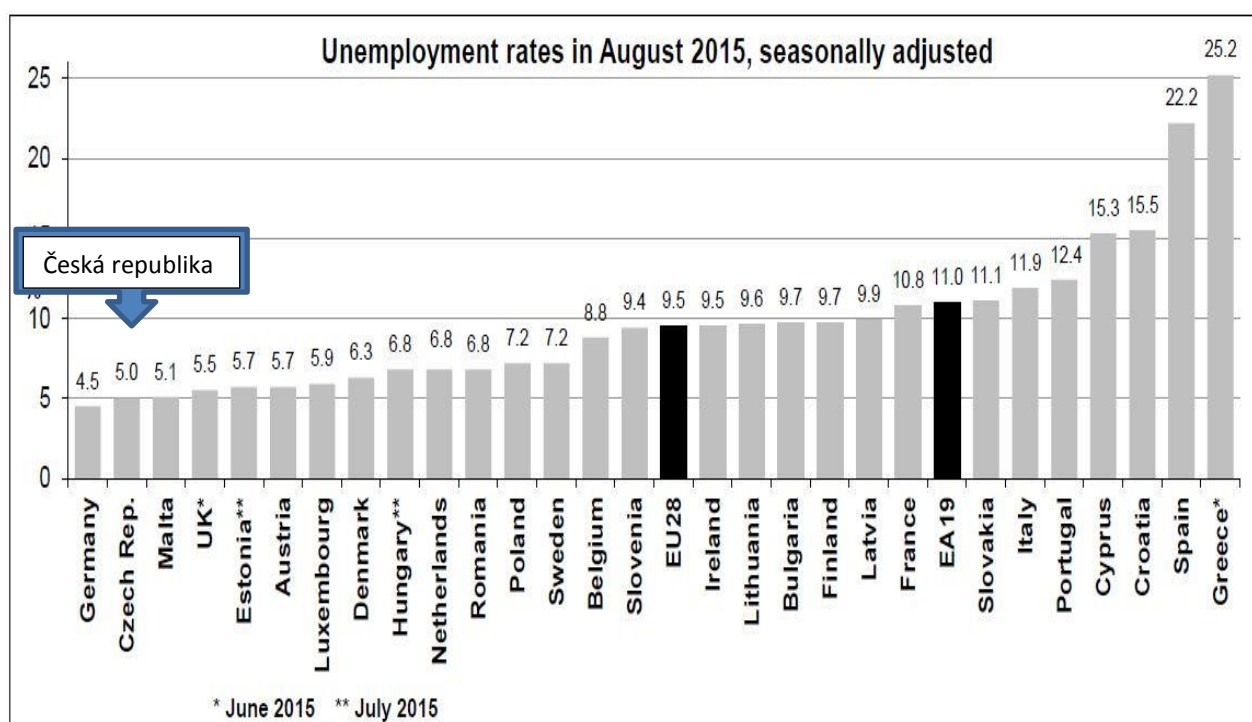
Podle posledních dostupných údajů **sezónně neočištěná míra nezaměstnanosti** zpracovávaná **EUROSTATEM** pro mezinárodní srovnání byla **v srpnu 2015 v ČR 5,1 %, v EU28 9,0 %**. **Sezónně očištěná míra nezaměstnanosti** byla **v ČR 5,0 % a v EU28 9,5 %**.

Podrobněji viz <http://ec.europa.eu/eurostat/web/lfs/data/database>.

Vývoj nezaměstnanosti v EU

- nezaměstnanost je zde sledována ve formě míry nezaměstnanosti
- ukazatel respektuje metodiku Mezinárodní organizace práce (ILO)
- hodnoty jsou očištěny o vliv sezónnosti (SA)
- údaje jsou aktualizovány měsíčně, v současné době vždy o měsíc pozadu

Přehled (sezónně očištěné) nezaměstnanosti v srpnu 2015 v EU a EHP:



11. Aktivní politika zaměstnanosti v kraji Vysočina

Kritéria pro realizaci aktivní politiky zaměstnanosti (APZ) Úřadu práce ČR, krajské pobočky v Jihlavě, platná od 1.8.2015:

Nástroj APZ	Podmínky možnosti využití nástroje APZ	Poznámka
Veřejně prospěšné práce	<ul style="list-style-type: none"> - pro uchazeče, kteří jsou ve věku do 50 let a v evidenci úřadu práce déle než 5 měsíců nebo - pro uchazeče, který je v evidenci úřadu práce po dobu nezbytně nutnou k prokázání aktivního přístupu při hledání zaměstnání a je osobou se zdravotním postižením nebo - pro uchazeče, který je v evidenci úřadu práce po dobu nezbytně nutnou k prokázání aktivního přístupu při hledání zaměstnání a je absolventem bez praxe nebo uchazečem do 30 let věku nebo - pro uchazeče, který je v evidenci úřadu práce po dobu nezbytně nutnou k prokázání aktivního přístupu při hledání zaměstnání a je osobou starší 50 let nebo - pro uchazeče, který je v evidenci úřadu práce po dobu nezbytně nutnou k prokázání aktivního přístupu při hledání zaměstnání a je osobou pečující o dítě do 10 let věku nebo - pro uchazeče, který je v evidenci úřadu práce po dobu nezbytně nutnou k prokázání aktivního přístupu při hledání zaměstnání a je osobou vyžadující zvláštní péči, s nedostatečnou praxí či kvalifikací <p>Nebude-li nalezen vhodný uchazeč, bude vybrán uchazeč s písemným doporučením od poradce pro zprostředkování (zde délka evidence nerozhoduje).</p>	<p>13 000,- až 15 000,- (koordinátor min. pro 5 pracovníků) Kč/klient/měsíc,</p> <p>doba trvání pracovního místa: max. 12 měsíců s možností následného prodloužení ve výjimečných případech až na 24 měsíců.</p>

SÚPM vyhrazená	<ul style="list-style-type: none"> - pro uchazeče, kteří jsou v evidenci úřadu práce déle než 12 měsíců - pro uchazeče, který je v evidenci úřadu práce po dobu nezbytně nutnou k prokázání aktivního přístupu při hledání zaměstnání a který pečuje o dítě do 10 let věku - pro osoby se zdravotním postižením, které jsou v evidenci úřadu práce po dobu nezbytně nutnou k prokázání aktivního přístupu při hledání zaměstnání - pro uchazeče starší 50 let, kteří jsou v evidenci úřadu práce po dobu nezbytně nutnou k prokázání aktivního přístupu při hledání zaměstnání - pro uchazeče ve věku do 30 let, kteří jsou v evidenci úřadu práce po dobu nezbytně nutnou k prokázání aktivního přístupu při hledání zaměstnání - pro absolventy přes pracovní agentury (pro státní příspěvkové organizace a organizační složky státu) - pro uchazeče, kteří jsou v evidenci úřadu práce déle jak 24 měsíců. 	<p>15 000,- Kč/klient/měsíc po dobu 6 měsíců,</p> <p>pouze pro:</p> <p>pro uchazeče starší 50 let na 12 měsíců (podmínkou je pracovní poměr na dobu neurčitou),</p> <p>pro absolventy s praxí přes pracovní agentury max. 24 000,- Kč/klient/měsíc po dobu max. 12 měsíců),</p> <p>pro uchazeče nad 24 měsíců evidence 15 000,- Kč/klient/měsíc po dobu max. 12 měsíců.</p>
SÚPM SVČ	<ul style="list-style-type: none"> - pro uchazeče, kteří jsou ve věku do 50 let a v evidenci úřadu práce déle než 5 měsíců - pro uchazeče, který je v evidenci úřadu práce po dobu nezbytně nutnou k prokázání aktivního přístupu při hledání zaměstnání a který pečuje o dítě do 10 let věku - pro osoby se zdravotním postižením, které jsou v evidenci úřadu práce po dobu nezbytně nutnou k prokázání aktivního přístupu při hledání zaměstnání - pro uchazeče starší 50 let, kteří jsou v evidenci úřadu práce po dobu nezbytně nutnou k prokázání aktivního přístupu při hledání zaměstnání - pro absolventy bez praxe, kteří jsou v evidenci úřadu práce po dobu nezbytně nutnou k prokázání aktivního přístupu při hledání zaměstnání - pro uchazeče ve věku do 30 let, kteří jsou v evidenci úřadu práce po dobu nezbytně nutnou k prokázání aktivního přístupu při 	<p>Výše příspěvku s ohledem na rozpočet předpokládaných nákladů pro zahájení SVČ a podnikatelský záměr, maximálně do výše 60.000,- Kč, dohoda na 1 rok, určeno pro uchazeče, který zahajuje první živnostenské podnikání, nebo který 5 let nepodnikal, nebo podnikal, ale v jiné oblasti (jiný předmět</p>

	hledání zaměstnání.	podnikání).
SÚPM zřízená (u zaměstnavatele)	Uzavírá se za podmínek shodných s kritérii pro SÚPM SVČ (viz výše).	Výše příspěvku maximálně do výše 60.000,-Kč. Minimální udržitelnost pracovního místa 1 rok.
CHPM – zřízená místa u zaměstnavatele, pro SVČ	Určený pro osoby se zdravotním postižením. Délka evidence nerozhoduje.	Výše příspěvku max. osminásobek (OZP), příp. dvanáctinásobek (TZP) průměrné mzdy v NH za 1.-3. Q předchozího kalendářního roku s ohledem na rozpočet předpokládaných nákladů a podnikatelský záměr, udržitelnost po dobu 3 let.
CHPM – příspěvek na provozní náklady	Určený pro zaměstnavatele zaměstnávající osoby se zdravotním postižením a OZP SVČ. Délka evidence nerozhoduje.	Výše příspěvku max. 48 000,- Kč ročně s ohledem na skutečnou výši provozních nákladů na dobu max. do 31.12.2015 (nutná platná dohoda o vymezení nebo zřízení CHPM).

Poznámka:

- pomocí příspěvku na realizaci aktivní politiky zaměstnanosti nebude podporováno zaměstnávání statutárních zástupců a společníků, stejně tak jako nebude podporováno opakované zaměstnávání totožného uchazeče u stejného zaměstnavatele

12. Důležité údaje ze sociální oblasti spravované úřady práce (hodnoty stanovené zákonem nebo nařízením vlády)

Životní a existenční minimum (měsíčně)	Částky životního minima	Pro jednotlivce 3 410,- Kč, pro první osobu v domácnosti 3 140,- Kč, pro druhou a další osobu v domácnosti, která není nezaopatřeným dítětem 2 830,- Kč, pro nezaopatřené děti ve věku do 6 let 1 740,- Kč, 6 – 15 let 2 140,- Kč a 15 – 26 let (nezaopatřené) 2 450,- Kč	
Minimální mzda	Pro zaměstnance odměňované měsíční mzdou	9 200,- Kč (při týdenní pracovní době 40 hodin), tj. 55,00 Kč/hod.	
Nejnižší úroveň zaručené mzdy (při týdenní pracovní době 40 hod.)	1. skupina prací:	55,00 Kč/hod.	9 200 Kč/měs.
	2. skupina prací:	60,70 Kč/hod.	10 200 Kč/měs.
	3. skupina prací:	67,00 Kč/hod.	11 200 Kč/měs.
	4. skupina prací:	74,00 Kč/hod.	12 400 Kč/měs.
	5. skupina prací:	81,70 Kč/hod.	13 700 Kč/měs.
	6. skupina prací:	90,20 Kč/hod.	15 100 Kč/měs.
	7. skupina prací:	99,60 Kč/hod.	16 700 Kč/měs.
	8. skupina prací:	110,00 Kč/hod.	18 400 Kč/měs.
Podpora v nezaměstnanosti	Délka nároku na podporu v nezaměstnanosti	do 50 let věku	5 měsíců
		od 50 do 55 let věku	8 měsíců
		nad 55 let věku	11 měsíců
	Výše podpory z čistého měsíčního výdělku z předchozího zaměstnání	první dva měsíce evidence	65 %
		druhé dva měsíce	50 %
		zbytek podpůrní doby	45 %
	při absolvování rekvalifikace	60 %	
Porodné	Nárok v případě, že hranice příjmů musí být v předcházejícím čtvrtletí nižší než 2,7násobek životního minima rodiny	Porodné náleží, pokud matka porodila 1. nebo 2. živé dítě. Porodné může uplatnit i otec dítěte, pokud matka při porodu zemřela (u otce se zkoumá, zda jde o jeho 1. nebo 2. živé dítě). Částka na 1. dítě činí 13.000,-Kč, na 2. dítě činí 10.000,-Kč	
Rodičovský příspěvek	Výše a čerpání rodičovského příspěvku: možnost volit délku pobírání a jeho výši náleží do doby, kdy je vyčerpána celková částka 220 000,- Kč, nejdéle však do 4 let věku dítěte. Maximální výše rodičovského příspěvku činí 11 500,- Kč/měsíc. Konkrétní výši lze zvolit ve vazbě na denní vyměřovací základ pro PPM nebo ke dni narození dítěte (DVZ) jednoho z rodičů. Volbu výše příspěvku lze měnit jednou za 3 měsíce.		
	Výše a čerpání rodičovského příspěvku v případech, kdy nelze stanovit žádnému z rodičů v rodině k datu narození nejmladšího dítěte v rodině denní vyměřovací základ: 7 600,- Kč do konce devátého měsíce věku dítěte a následně 3 800,- Kč do 4 let věku dítěte.		
Informace o ostatních dávkách a příspěvcích v rámci státní sociální podpory, pomoci v hmotné nouzi, dávek pro osoby se zdravotním postižením a dalších lze najít na internetové adrese:		http://portal.mpsv.cz/soc	
Upozornění: uvedené informace jsou pouze zjednodušené a orientační. Úplné podmínky pro přiznání požadovaných dávek ze sociální oblasti spravované úřady práce jsou uvedeny v právních předpisech, nebo je na základě podrobnějších znalostí o konkrétní situaci vysvětlí pracovníci jednotlivých pracovišť Úřadu práce České republiky.			

Vypracoval: **Literák Pavel, BA(Hons)**, ÚP ČR, KrP v Jihlavě
E-mail: pavel.literak@ji.mpsv.cz
Tel.: 950 123 312