



Úřad práce České republiky
krajská pobočka v Jihlavě

Měsíční statistická zpráva
říjen 2015

Kraj Vysočina

Zpracoval: *Pavel Literák, BA(Hons)*

http://portal.mpsv.cz/upcr/kp/vys/statisticke_prehledy/bulletin

Obsah:

Informace o nezaměstnanosti v Kraji Vysočina	3
1. Základní charakteristika vývoje nezaměstnanosti v Kraji Vysočina	5
2. Aktivní politika zaměstnanosti v Kraji Vysočina (statistická data).....	5
3. Podíl nezaměstnaných v okresech Kraje Vysočina.....	6
4. Grafy	7
5. Setřídění okresů.....	9
6. Monitoring firem.....	10
7. Přehled nezaměstnanosti v Kraji Vysočina.....	12
8. Pohyb volných pracovních míst v Kraji Vysočina	14
9. Výplata podpory v nezaměstnanosti a nepojistné sociální dávky.....	14
10. Informace z Evropské unie.....	16
11. Aktivní politika zaměstnanosti v kraji Vysočina (podmínky využití)	17
12. Důležité údaje ze sociální oblasti spravované úřady práce	20

Informace o nezaměstnanosti v Kraji Vysočina

k 31.10.2015

V tomto měsíci celkový počet uchazečů o zaměstnání oproti minulému měsíci klesl o 530 osob na 18 690, počet hlášených volných pracovních míst klesl o 4,3 % na 4 066 a podíl nezaměstnaných osob klesl o 0,2 % na 5,4 %.

K 31.10.2015 evidoval Úřad práce ČR, Krajská pobočka v Jihlavě celkem 18 690 uchazečů o zaměstnání. Jejich počet byl o 530 osob nižší než na konci předchozího měsíce, ve srovnání se stejným obdobím minulého roku je nižší o 3 940 osob. Z tohoto počtu bylo 18 452 dosažitelných uchazečů o zaměstnání ve věku 15 – 64 let. Bylo to o 538 osob méně než na konci předchozího měsíce. Ve srovnání se stejným obdobím minulého roku byl jejich počet nižší o 3 535 osob.

V průběhu měsíce bylo nově zaevidováno 1 974 osob. Ve srovnání s minulým měsícem to bylo o 770 osob méně a v porovnání se stejným obdobím předchozího roku o 318 osob méně.

Z evidence během měsíce odešlo celkem 2 504 uchazečů (ukončená evidence, vyřazení uchazeči). Bylo to o 716 osob méně než v předchozím měsíci a o 39 méně než ve stejném měsíci minulého roku. Z nich ve sledovaném měsíci ověřeně nastoupilo do zaměstnání 1 830 osob, tj. o 506 méně než v předchozím měsíci a o 4 osoby méně než ve stejném měsíci minulého roku, 440 uchazečů o zaměstnání bylo umístěno prostřednictvím úřadu práce, tj. o 41 méně než v předchozím měsíci a o 98 více než ve stejném období minulého roku, 674 uchazečů bylo vyřazeno bez umístění.

K výše uvedenému poklesu nezaměstnanosti došlo ve všech okresech Kraje Vysočina. Konkrétně: v okresech Havlíčkův Brod a Pelhřimov se nezaměstnanost snížila o 0,2 %, v ostatních okresech, tedy Jihlava, Třebíč a Žďár nad Sázavou se výše nezaměstnanosti snížila o 0,1 %.

Ke konci měsíce bylo evidováno na ÚP ČR, Krajské pobočce v Jihlavě 10 293 žen. Jejich podíl na celkovém počtu uchazečů činil 55,1 %. V evidenci bylo také 3 357 osob se zdravotním postižením, což představovalo 18,0 % z celkového počtu nezaměstnaných.

Ke konci tohoto měsíce bylo evidováno 1 433 absolventů škol všech stupňů vzdělání a mladistvých, jejich počet ve srovnání s předchozím měsícem klesl o 84 osob, ve srovnání se stejným měsícem minulého roku byl nižší o 384 osob. Na celkové nezaměstnanosti se podíleli 7,7 %.

Podporu v nezaměstnanosti pobíralo 4 190 uchazečů o zaměstnání, tj. 22,4 % všech uchazečů vedených v evidenci.

Podíl nezaměstnaných osob, tj. počet dosažitelných uchazečů o zaměstnání ve věku 15-64 let k obyvatelstvu stejného věku, klesl k 31.10.2015 na 5,4 % (pokles proti září 2015 o 0,2 %).

Podíl nezaměstnaných stejný nebo vyšší než republikový průměr vykázal 1 okres, nejvyšší podíl nezaměstnaných osob byl v okrese Třebíč (7,1 %). Nejnižší podíl nezaměstnaných osob byl zaznamenán v okrese Pelhřimov (3,5 %).

Podíl nezaměstnaných žen se snížil na 6,2 %, podíl nezaměstnaných mužů klesl na 4,8 %.

Kraj evidoval k 31.10.2015 celkem 4 066 volných pracovních míst. Jejich počet byl o 184 nižší než v předchozím měsíci a o 1 573 vyšší než ve stejném měsíci minulého roku. Na jedno volné pracovní místo připadalo v průměru 4,6 uchazeče, z toho nejvíce v okrese Třebíč (6,3) a nejméně v okrese Pelhřimov (2,4). Z celkového počtu nahlášených volných míst bylo 501 vhodných pro osoby se zdravotním postižením (OZP), na jedno volné pracovní místo připadalo 6,7 OZP. Volných pracovních míst pro absolventy a mladistvé bylo registrováno 1 622, na jedno volné místo připadalo 0,9 uchazeče této kategorie.

V rámci aktivní politiky zaměstnanosti (APZ) bylo k 31.10.2015 prostřednictvím příspěvků v rámci APZ podpořeno 5 602 uchazečů o zaměstnání.

Nejčastějšími obory činností, které byly v tomto měsíci podpořeny prostřednictvím SÚPM – SVČ, byly: hostinská činnost, obchod a služby neuvedené v přílohách 1 až 3 živnostenského zákona (služby v oblasti péče o tělo – kosmetika, pedikúra), doprava, administrativa (účetnictví), zemědělský podnikatel a další.

Informace o vývoji nezaměstnanosti v ČR v elektronické formě jsou zveřejněny na internetové adrese <http://portal.mpsv.cz/sz/stat>.

1. Základní charakteristika vývoje nezaměstnanosti a volných pracovních míst v Kraji Vysočina

Tabulka č. 1 - Vývoj nezaměstnanosti

ukazatel (celkový počet)		stav k 31.10.2015		
		Před rokem	Minulý měsíc	Aktuální měsíc
evidovaní uchazeči o zaměstnání		22 630	19 220	18 690
- z toho	ženy	12 354	10 651	10 293
	absolventi a mladiství	1 817	1 517	1 433
	uchazeči se zdravotním postižením	3 525	3 385	3 357
uchazeči s nárokem na PvN		4 663	4 285	4 190
podíl nezaměstnaných osob v %		6,4 %	5,6 %	5,4 %
volná pracovní místa		2 493	4 250	4 066
počet uchazečů na 1 volné pracovní místo		9,1	4,5	4,6

Tabulka č. 2 - Tok nezaměstnanosti

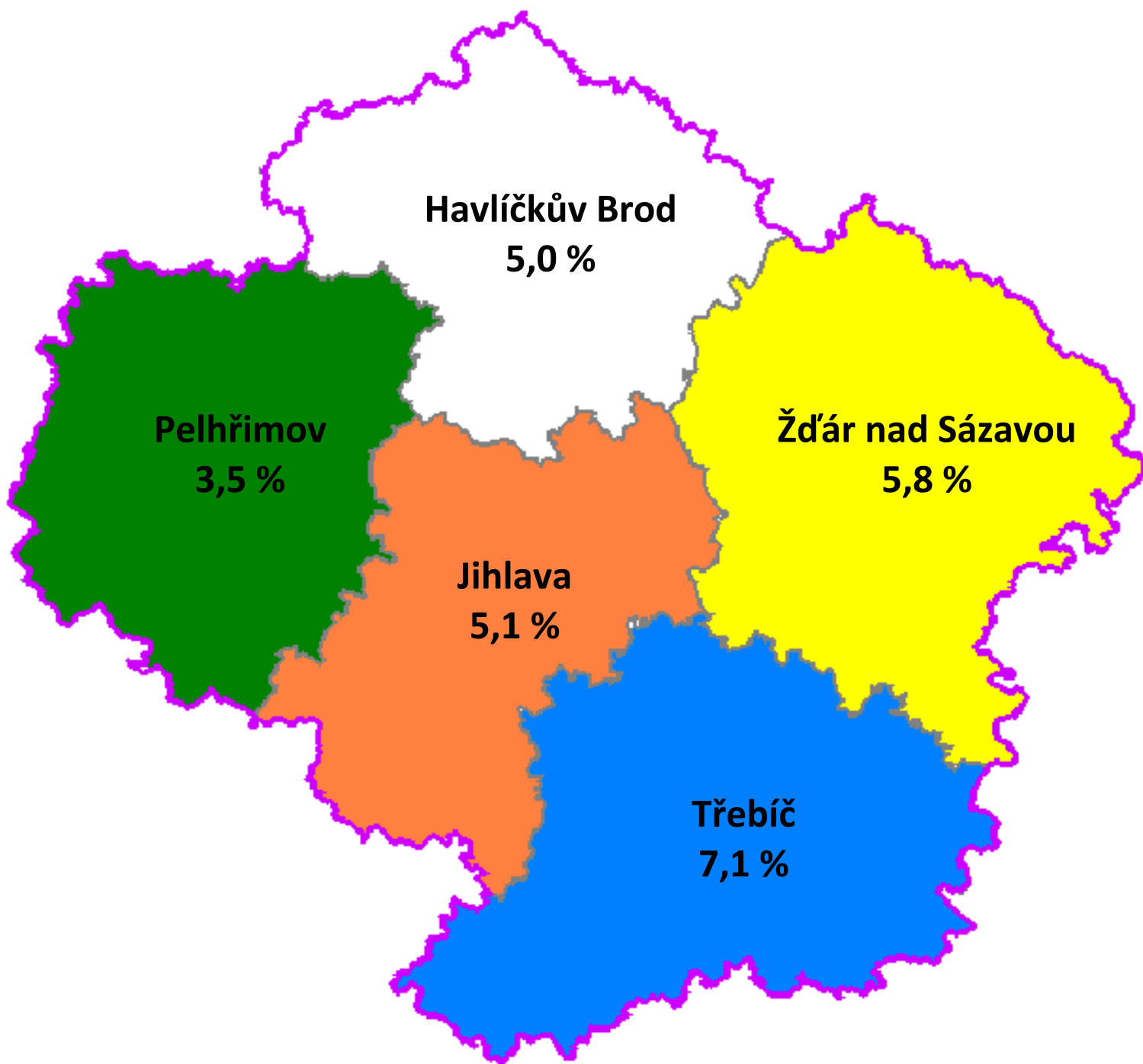
ukazatel (celkový počet)	stav k 31.10.2015		
	Před rokem	Minulý měsíc	Aktuální měsíc
nově evidovaní uchazeči o zaměstnání - ve sled. měsíci	2 292	2 744	1 974
uchazeči s ukonč. evidencí a vyřazení - ve sled. měsíci	2 543	3 220	2 504
- z toho umístění celkem	1 834	2 336	1 830
- z toho umístění úřadem práce	342	481	440

2. Aktivní politika zaměstnanosti v Kraji Vysočina

Tabulka č. 3 - Pracovní místa podpořená v rámci APZ a rekvalifikace uchazečů a zájemců o zaměstnání

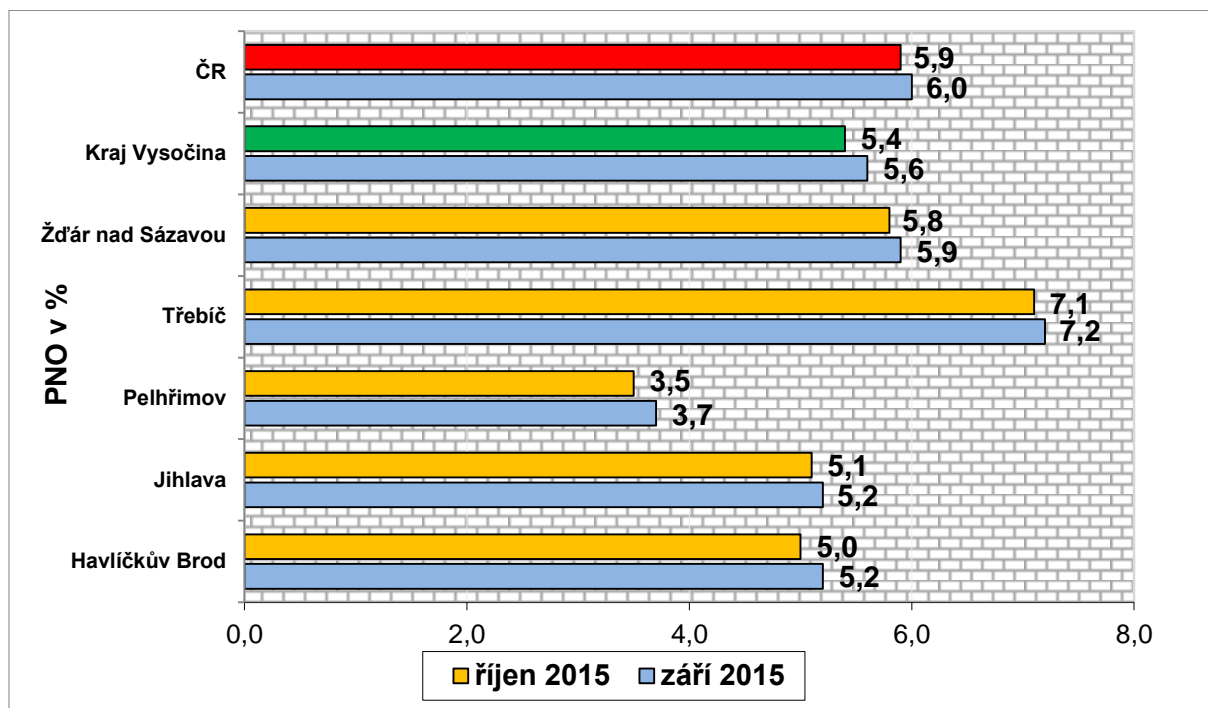
ukazatel (celkový počet)	říjen 2014	říjen 2015	stav od počátku roku k	
			31.10.2014	31.10.2015
pracovní místa podpořená v rámci APZ				
veřejně prospěšné práce (VPP)	6	2	354	73
ESF - VPP ¹⁾	19	12	804	1 271
společensky účelná prac. místa (SÚPM)	8	26	368	85
ESF - SÚPM ¹⁾	110	93	762	2 003
SÚPM - samostatně výděleč. činnost (SVČ)	36	27	227	240
chrán. prac. místa - SVČ osob se ZP	0	0	10	18
projekty ESF OP LZZ – cílené programy	34	0	197	100
pracovní místa podpořená v rámci APZ celkem	213	160	2 722	3 790
rekvalifikace uchazečů a zájemců o zaměstnání				
uchazeči a zájemci zařazení do rekvalifikací vč. ESF	323	21	1 844	902
uchazeči a zájemci, kteří zahájili zvolenou rekvalifikaci vč. ESF	91	86	749	910

3. Podíl nezaměstnaných v okresech Kraje Vysočina k 31.10.2015

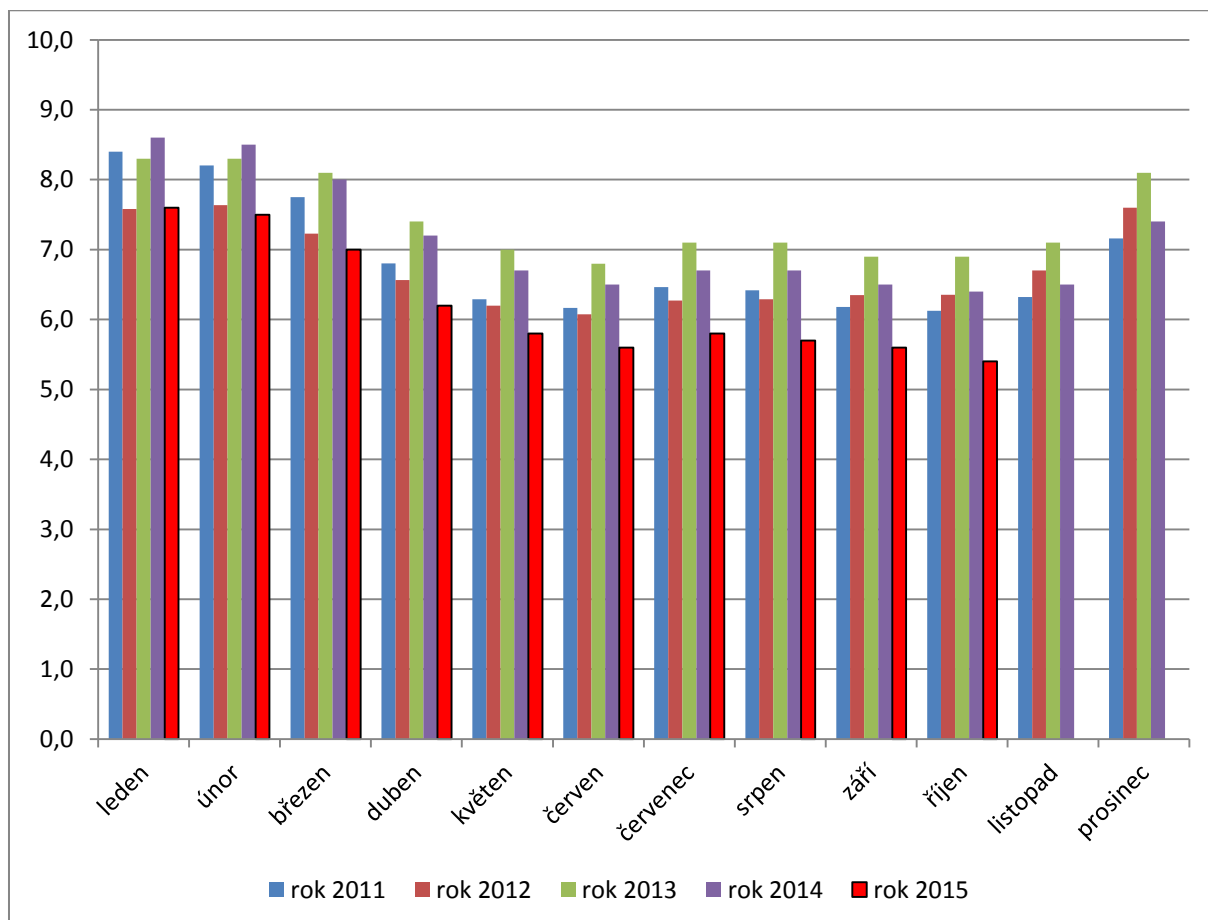


4. Grafy

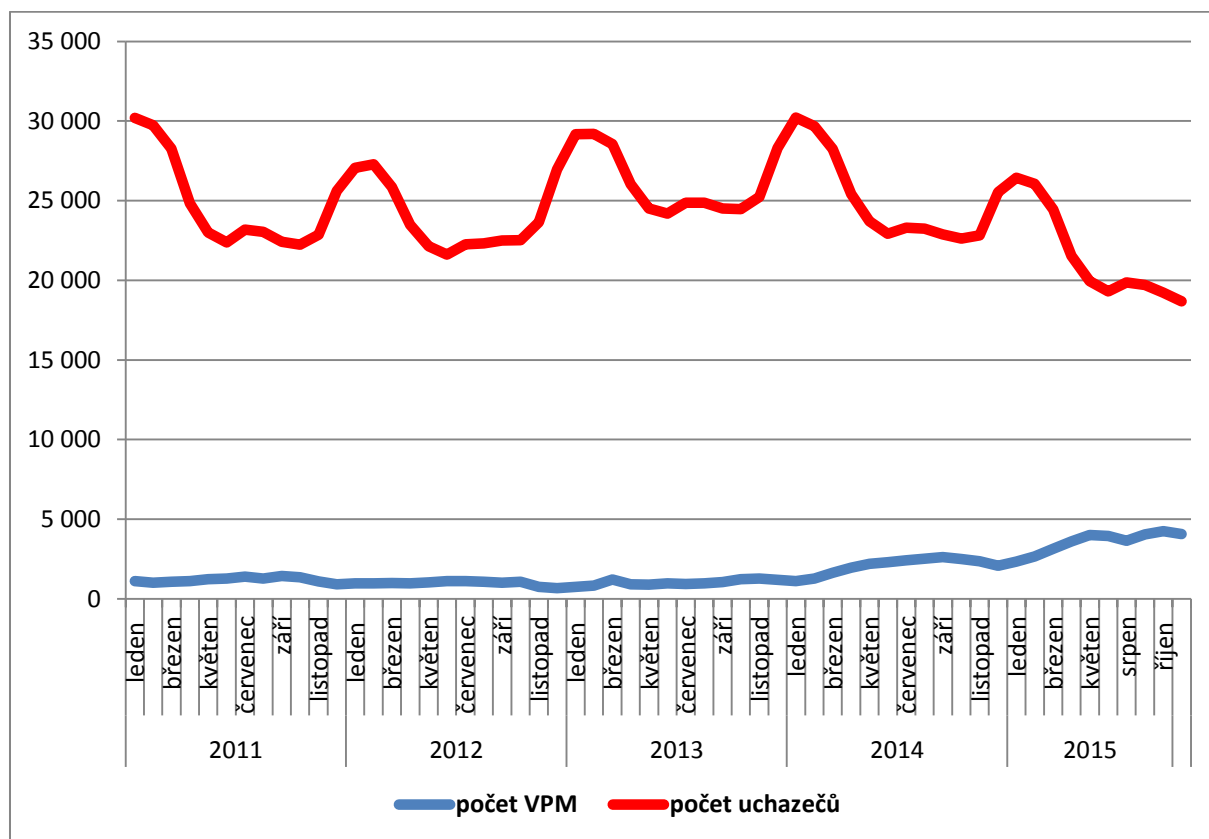
Graf 1 - Podíl nezaměstnaných osob v okresech Kraje Vysočina a v ČR k 31.10.2015



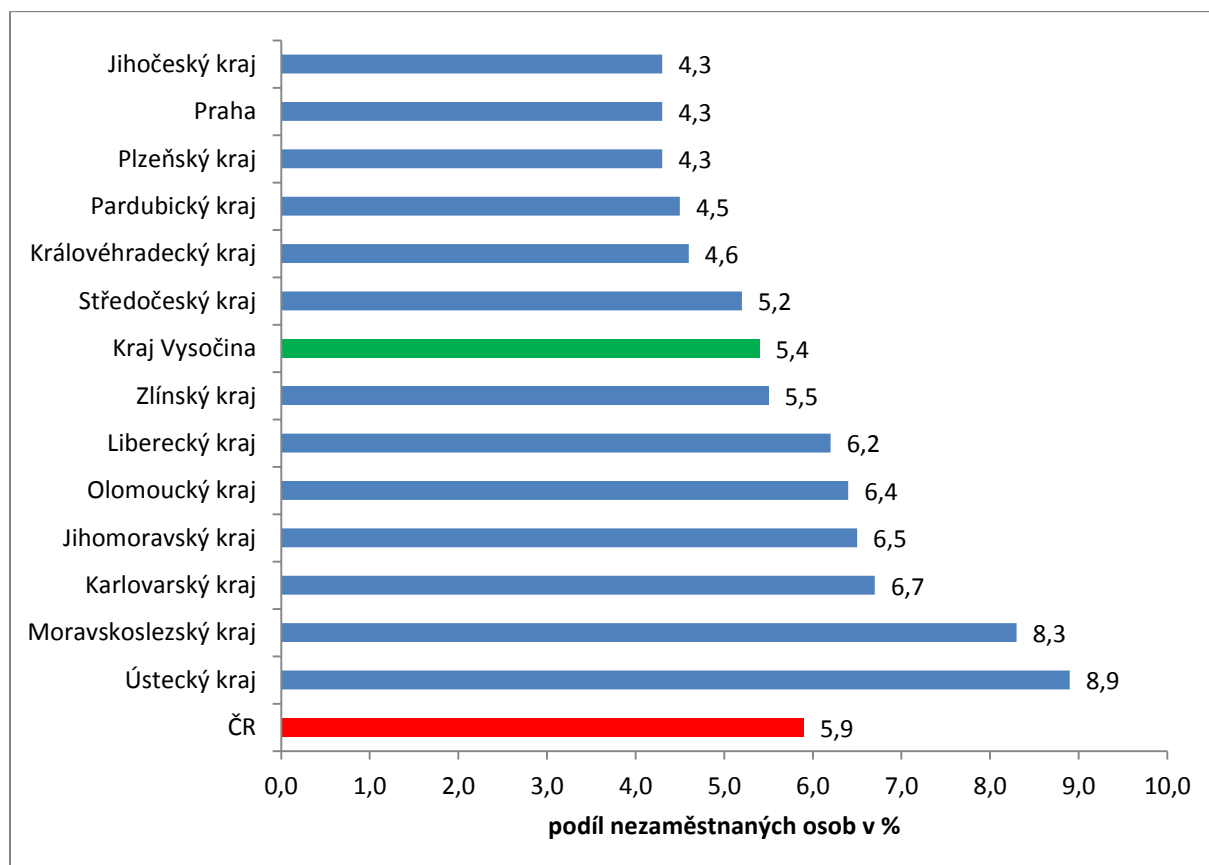
Graf 2 - Vývoj podílu nezaměstnaných osob v Kraji Vysočina v letech 2011 - 2015



Graf 3 - Vývoj počtu uchazečů a VPM v Kraji Vysočina v letech 2011 - 2015



Graf 4 - Podíl nezaměstnaných osob v jednotlivých krajích ČR k 31.10.2015 v %



5. Setřídění okresů k 31.10.2015

	PNO v %		meziměs. přírůst./ úbytek nezam. v %		počet uchazečů na 1 VPM	
1	Most	11,3	Sokolov	1,5	Ústí nad Labem	15,4
2	Karviná	11,0	Český Krumlov	1,1	Bruntál	15,0
3	Ústí nad Labem	10,6	Jindřichův Hradec	0,9	Karviná	14,8
4	Bruntál	10,4	Znojmo	0,2	Most	12,2
5	Ostrava-město	10,1	Karlovy Vary	-0,1	Sokolov	11,1
6	Chomutov	9,4	Ústí nad Labem	-0,3	Chomutov	10,5
7	Sokolov	8,5	Cheb	-0,5	Litoměřice	9,8
8	Děčín	8,3	Ostrava-město	-0,7	Hodonín	9,1
9	Hodonín	7,9	Plzeň-jih	-0,9	Děčín	8,8
10	Znojmo	7,8	Písek	-1,0	Jeseník	8,5
11	Louny	7,7	Domažlice	-1,0	Kladno	7,3
12	Brno-město	7,6	Bruntál	-1,1	Znojmo	6,9
13	Přerov	7,6	Pardubice	-1,2	Opava	6,6
14	Teplice	7,4	Opava	-1,2	Třebíč	6,3
15	Jeseník	7,3	Mělník	-1,3	Náchod	6,3
16	Příbram	7,2	Děčín	-1,4	Mělník	6,2
17	Litoměřice	7,1	Rokycany	-1,4	Kroměříž	6,1
18	Třebíč	7,1	Praha-východ	-1,5	Blansko	5,8
19	Liberec	7,0	Jeseník	-1,5	Tábor	5,4
20	Kladno	7,0	Třebíč	-1,5	Strakonice	5,4
21	Karlovy Vary	6,8	Prachatice	-1,7	Brno-město	5,2
22	Kolín	6,8	Česká Lípa	-1,9	Ostrava-město	5,2
23	Mělník	6,7	Karviná	-1,9	Louny	5,1
24	Kroměříž	6,6	Most	-2,0	Jablonec nad Nisou	5,1
25	Nymburk	6,5	Rakovník	-2,1	Příbram	5,1
26	Olomouc	6,5	Vsetín	-2,3	Žďár nad Sázavou	5,0
27	Opava	6,4	Hradec Králové	-2,3	Šumperk	5,0
28	Vsetín	6,3	Brno-město	-2,3	Jihlava	5,0
29	Šumperk	6,3	Jablonec nad Nisou	-2,4	Vyškov	4,7
30	Český Krumlov	6,2	Chomutov	-2,4	Hradec Králové	4,7
31	Semily	6,1	České Budějovice	-2,5	Teplice	4,7
32	Žďár nad Sázavou	5,8	Příbram	-2,5	Olomouc	4,3
33	Jablonec nad Nisou	5,7	Jihlava	-2,6	Karlovy Vary	4,3
34	Kutná Hora	5,7	Olomouc	-2,6	Frydek-Místek	4,2
35	Svitavy	5,6	Nový Jičín	-2,7	Zlín	4,1
36	Tábor	5,6	Hodonín	-2,7	Kolín	4,1
37	Hradec Králové	5,5	Praha-západ	-2,7	Brno-venkov	4,0
38	Břeclav	5,4	Blansko	-2,7	Přerov	3,9
39	Tachov	5,4	Teplice	-2,7	Břeclav	3,8
40	Rakovník	5,4	Žďár nad Sázavou	-2,8	Česká Lípa	3,7
41	Trutnov	5,4	Trutnov	-2,8	Havlíčkův Brod	3,7
42	Česká Lípa	5,4	Kladno	-2,9	Vsetín	3,7
43	Frydek-Místek	5,3	Liberec	-2,9	Jičín	3,6
44	Blansko	5,2	Chrudim	-3,1	Kutná Hora	3,6
45	Jihlava	5,1	Nymburk	-3,1	Jindřichův Hradec	3,5
46	Strakonice	5,0	Prostějov	-3,1	Svitavy	3,4
47	Beroun	5,0	Náchod	-3,1	Praha-západ	3,4
48	Nový Jičín	5,0	Kroměříž	-3,2	Prostějov	3,3
49	Havlíčkův Brod	5,0	Kolín	-3,2	Trutnov	3,3
50	Cheb	5,0	Tábor	-3,3	Chrudim	3,2
51	Brno-venkov	5,0	Praha	-3,3	Semily	3,2
52	Zlín	4,7	Semily	-3,4	Rakovník	2,8
53	Uherské Hradiště	4,7	Louny	-3,4	Liberec	2,7
54	Domažlice	4,6	Břeclav	-3,5	Nymburk	2,7
55	Chrudim	4,5	Kutná Hora	-3,6	Praha	2,7
56	Prostějov	4,5	Beroun	-3,6	Plzeň-jih	2,6
57	Náchod	4,4	Plzeň-město	-3,8	Ústí nad Orlicí	2,6
58	Vyškov	4,3	Benešov	-3,8	Uherské Hradiště	2,5
59	Praha	4,3	Havlíčkův Brod	-3,9	Nový Jičín	2,5
60	Plzeň-město	4,3	Tachov	-3,9	Plzeň-město	2,5
61	Ústí nad Orlicí	4,2	Klatovy	-4,0	Pelhřimov	2,4
62	Plzeň-sever	4,0	Litoměřice	-4,1	Český Krumlov	2,4
63	Pardubice	4,0	Vyškov	-4,1	Benešov	2,3
64	Klatovy	4,0	Strakonice	-4,3	České Budějovice	2,3
65	Plzeň-jih	3,9	Zlín	-4,4	Beroun	2,2
66	Praha-západ	3,9	Jičín	-4,4	Cheb	2,2
67	Rokycany	3,7	Přerov	-4,5	Klatovy	2,1
68	České Budějovice	3,7	Uherské Hradiště	-4,5	Písek	2,1
69	Písek	3,6	Frydek-Místek	-4,6	Rychnov nad Kněžnou	2,1
70	Mladá Boleslav	3,5	Svitavy	-4,6	Plzeň-sever	2,1
71	Jičín	3,5	Šumperk	-4,6	Tachov	1,9
72	Pelhřimov	3,5	Plzeň-sever	-4,9	Rokycany	1,8
73	Jindřichův Hradec	3,5	Pelhřimov	-4,9	Mladá Boleslav	1,7
74	Benešov	3,4	Mladá Boleslav	-5,0	Pardubice	1,6
75	Prachatice	3,1	Brno-venkov	-5,1	Praha-východ	1,6
76	Rychnov nad Kněžnou	2,8	Ústí nad Orlicí	-6,0	Domažlice	1,5
77	Praha-východ	2,6	Rychnov nad Kněžnou	-8,7	Prachatice	1,3
	Celkem ČR	5,9	Celkem ČR	-2,6	Celkem ČR	4,0

6. Monitoring firem

Mapování predikce trendů zaměstnanosti a potřeb zaměstnavatelů v Kraji Vysočina

Krátkodobá predikce vývoje zaměstnanosti: podobně jako v předchozích měsících došlo v říjnu k dalšímu mírnému poklesu nezaměstnanosti, přičemž hlavními důvody tohoto poklesu nezaměstnanosti byly: protože příznivý průběh počasí dovolil v průběhu října pokračování sezónních prací, neovlivnilo jejich ukončování negativní výši nezaměstnanosti v uplynulém měsíci. Nelze ani pominout činnost úřadu práce v rámci aktivní politiky zaměstnanosti při dotování části pracovních pozic, obsazovaných uchazeči o zaměstnání. Dominantním důvodem je ale stále v současné době **trvalý vzestup ekonomicko hospodářské aktivity našeho státu**. A to i přesto, že nabídka volných pracovních pozic mírně klesla.

Nárůst počtů volných pracovních míst se po několika měsících opět zastavil, jejich nabídka se mírně snížila (proti září pokles o cca 184 pracovních míst), což je v době krátce před koncem roku, kdy firmy většinou s personálními změnami počítají až od začátku roku nového, zcela normální. Ovšem dlouhodobý zájem firem o nové pracovníky přetrvává i nadále, a to především ve strojírenství, stavebnictví, elektře, obchodu, službách a dopravě, přičemž konkrétně na Vysočině trvale převažuje zájem o strojírenské pracovníky – specialisty a odborné elektrikáře, dále o pracovníky v gastronomických službách, prodavače v obchodech a především o řidiče osobní a nákladní tranzitní dopravy. Místně stoupá i zájem o profese, které nebyly na regionálním trhu práce donedávna vidět, například lékařské a zdravotnické profese, pracovní pozice v textilní výrobě a další. Důsledkem této zvýšené poptávky je, že pro výše uvedené pozice se začíná projevovat nedostatek vhodných pracovníků.

Krátkodobá predikce počtu VPM hlášených na ÚP ČR: počty volných pracovních míst nebudou ve firmách napříč oborovým spektrem s největší pravděpodobností v našem kraji do začátku příštího roku výrazněji klesat.

Profese, které zaměstnavatelé nejčastěji poptávají prostřednictvím ÚP ČR:

Situace se dlouhodobě nemění: trvale je zájem o řidiče nákladní a osobní dopravy, všechny strojírenské pozice (technické i dělnické), pracovníky gastronomie, prodavače, obchodní zástupce, dále o stavební techniky, stavební dělnické specializované profese a pomocné stavební dělníky, o pomocnou pracovní sílu v profesích napříč oborovým spektrem a o další, méně proklamované profese.

Současně pokračuje i zájem zaměstnavatelů o spolupráci s úřady práce v rámci možností aktivní politiky zaměstnanosti (SÚPM) a zajímají je i podmínky a informace o jednotlivých projektech ESF (POVEZ, Vzdělávejte se pro růst, Stáže ve firmách).

Výsledky monitorovacích návštěv za měsíc říjen

- hodnocení budoucího vývoje navštívených zaměstnavatelů (obecně) – **zaměstnavatelé podle vzestupu pozitivních ukazatelů naší ekonomiky již**

maximálně zintenzivňují svoji činnost, rozšiřují výrobní aktivity a zvyšují počty pracovníků, navyšují tím tak portfolia volných pracovních pozic napříč celým oborovým spektrem (přestože s blížícím se koncem roku se jejich personální činnost mírně zpomaluje)

- zaměstnavatelé, kteří z hlediska budoucího vývoje očekávají nejvyšší počet nově vytvářených pracovních míst:

obecně: dlouhodobě strojírenská a stavební výroba, gastronomické a ubytovací služby, textilní výroba, doprava a další, konkrétně: například na Havlíčkobrodsku firma Futaba Czech, s.r.o. hledá 30 operátorů svařování a 15 skladníků, na Jihlavsku firma A.G.J.-produktion, s.r.o. Jamné hledá 26 šiček, na Pelhřimovsku firma ANDRIVA, k.s. inzeruje 30 montážních dělníků do výroby cestovních kufrů, na Třebíčsku firma Stopa, s.r.o., přijme ihned 20 zemědělských pracovníků do rostlinné výroby, a konečně v okrese Žďár nad Sázavou zaměstná firma Fun Group s.r.o. - pracoviště Lyžařský areál u Nového Města na Moravě 30 pracovníků na pozici INSTRUKTOR/KA LYŽOVÁNÍ, SNOWBOARDINGU - Nové Město na Moravě a další a další.

- požadavky zaměstnavatelů na kvalifikaci nově přijímaných zaměstnanců (požadavky na rekvalifikaci) – **současná situace se dlouhodobě nemění, firmy trvale poptávají tzv. „hotové“ pracovníky (s požadovanou kvalifikací a odpovídající praxí), popřípadě si své pracovníky zaučují samy a ÚP o rekvalifikace v současné době žádají pouze ve spojení s daným projektem.**
- zaměstnavatelé, kteří z hlediska budoucího vývoje očekávají nejvyšší počet propouštěných zaměstnanců, nebyli v měsíci září identifikováni.
- počet monitorovacích návštěv za měsíc říjen 2015 – **navštíveno celkem 57 firem, se záměrem přijmout v dohledné době celkem cca 231 nových pracovníků.**

Dlouhodobá predikce vývoje zaměstnanosti: po masivním poklesu nezaměstnanosti v prvních třech čtvrtletích v Kraji Vysočina očekáváme v dalším čtvrtletí s přihlédnutím k pravidelnému vývoji sezónnosti v tomto období v minulých letech **již ale mírný nárůst nezaměstnanosti, v této době zcela obvyklý. Do evidencí jednotlivých pracovišť se vrátí pracovníci ze sezónních prací a firmy si budou řešit své personální záležitosti, které se tradičně na přelomu roku řeší.**

Tento sezónní výkyv by v žádném případě neměl ohrozit současný trend vývoje nezaměstnanosti, protože podle našich poznatků **ekonomický potenciál firem v našem kraji v současné době trvale narůstá a pozitivně tak ovlivňuje příznivý vývoj nezaměstnanosti našeho kraje.**

7. Přehled nezaměstnanosti v Kraji Vysočina

Přehled nezaměstnanosti podle jednotlivých regionů Kraje Vysočina

Tab. 1 – Porovnání podílu nezaměstnaných osob v Kraji Vysočina k 31.10.2015:

	počet obyvatel ve věku 15-64 let	uchazeči celkem	z nich dosažitelní uchazeči ve věku 15-64 let	PNO v %
Havlíčkův Brod	62 634	3 128	3 119	5,0
Jihlava	74 595	3 876	3 781	5,1
Pelhřimov	47 262	1 672	1 659	3,5
Třebíč	75 333	5 436	5 357	7,1
Žďár nad Sázavou	78 841	4 578	4 536	5,8
kraj Vysočina	338 665	18 690	18 452	5,4
Česká republika	7 010 673	430 432	431 314	5,9

Přehled nezaměstnanosti v jednotlivých okresech Kraje Vysočina k 31.10.2015:

Tab. 2 - Přehled nezaměstnanosti v okrese Havlíčkův Brod k 31.10.2015:

	Havlíčkův Brod		
	říjen 2014	září 2015	říjen 2015
podíl nezaměstnaných osob	5,8 %	5,2	5,0 %
uchazečů celkem	3 766	3 254	3 128
dosažitelní uchazeči 15-64 let	3 658	3 243	3 119
ženy	2 113	1 909	1 824
absolventi škol	279	264	250
osoby se ZP	695	714	712
volná pracovní místa	689	853	837
počet uchazečů na 1 VPM	5,5	3,8	3,7

Tab. 3 - Přehled nezaměstnanosti v okrese Jihlava k 31.10.2015:

	Jihlava		
	říjen 2014	září 2015	říjen 2015
podíl nezaměstnaných osob	6,2 %	5,2	5,1 %
uchazečů celkem	4 913	3 979	3 876
dosažitelní uchazeči 15-64 let	4 678	3 880	3 781
ženy	2 553	2 091	2 017
absolventi škol	415	299	293
osoby se ZP	609	585	577
volná pracovní místa	479	811	772
počet uchazečů na 1 VPM	10,3	4,9	5,0

Tab. 4 - Přehled nezaměstnanosti v okrese Pelhřimov k 31.10.2015:

	Pelhřimov		
	říjen 2014	září 2015	říjen 2015
podíl nezaměstnaných osob	4,1 %	3,7	3,5 %
uchazečů celkem	1 997	1 759	1 672
dosažitelní uchazeči 15-64 let	1 951	1 744	1 659
ženy	1 119	999	951
absolventi škol	138	131	114
osoby se ZP	394	337	333
volná pracovní místa	333	764	691
počet uchazečů na 1 VPM	6,0	2,3	2,4

Tab. 5 - Přehled nezaměstnanosti v okrese Třebíč k 31.10.2015:

	Třebíč		
	říjen 2014	září 2015	říjen 2015
podíl nezaměstnaných osob	8,4 %	7,2	7,1 %
uchazečů celkem	6 511	5 519	5 436
dosažitelní uchazeči 15-64 let	6 365	5 447	5 357
ženy	3 615	3 110	3 030
absolventi škol	529	411	399
osoby se ZP	741	709	704
volná pracovní místa	504	891	859
počet uchazečů na 1 VPM	12,9	6,2	6,3

Tab. 6 - Přehled nezaměstnanosti v okrese Žďár nad Sázavou k 31.10.2015:

	Žďár nad Sázavou		
	říjen 2014	září 2015	říjen 2015
podíl nezaměstnaných osob	6,7 %	5,9	5,8 %
uchazečů celkem	5 443	4 709	4 578
dosažitelní uchazeči 15-64 let	5 335	4 676	4 536
ženy	2 954	2 542	2 471
absolventi škol	456	412	377
osoby se ZP	1 086	1 040	1 031
volná pracovní místa	488	931	907
počet uchazečů na 1 VPM	11,2	5,1	5,0

Tab. 7 - Přehled nezaměstnanosti v Kraji Vysočina k 31.10.2015:

	kraj Vysočina		
	říjen 2014	září 2015	říjen 2015
podíl nezaměstnaných osob	6,4 %	5,6	5,4 %
uchazečů celkem	22 630	19 220	18 690
dosažitelní uchazeči 15-64 let	21 987	18 990	18 452
ženy	12 354	10 651	10 293
absolventi škol	1 817	1 517	1 433
osoby se ZP	3 525	3 385	3 357
volná pracovní místa	2 493	4 250	4 066
počet uchazečů na 1 VPM	9,1	4,5	4,6

8. Pohyb volných pracovních míst v Kraji Vysočina k 31.10.2015:

Tab. 8 – pohyb volných pracovních míst v říjnu 2015:

	volná pracovní místa		
	ke konci září	ke konci října	rozdíl + -
	2015	2015	
Havlíčkův Brod	853	837	- 16
Jihlava	811	772	- 39
Pelhřimov	764	691	- 73
Třebíč	891	859	- 32
Žďár nad Sázavou	931	907	- 24
Kraj Vysočina	4 250	4 066	- 184

9. Výplata podpory v nezaměstnanosti a nepojistné sociální dávky

Podpora v nezaměstnanosti

Tab. 9 – Počet žádostí o výplatu PvN (stav k 31.10.2015)

	Počet žádostí
Havlíčkův Brod (+ Přebyslav, Golčův Jeníkov)	87
Chotěboř	43
Světlá nad Sázavou (+ Ledeč nad Sázavou)	39
Jihlava (+ Polná, Třešť)	236
Telč	28
Humpolec	48
Pelhřimov (+ Pacov)	96
Moravské Budějovice (+ Jemnice)	74
Náměšť nad Oslavou	38
Třebíč (+ Jaroměřice nad R., Hrotovice)	177
Bystřice nad Pernštejnem	42
Nové Město na Moravě	39
Velké Meziříčí (+ Velká Bíteš)	75
Žďár nad Sázavou	67
CELKEM	1 089

Hmotná nouze a dávky pro osoby se zdravotním postižením

Tab. 10 – Hmotná nouze – počet vyplacených dávek v měsíci říjnu 2015:

kontaktní pracoviště	počet žádostí		
	příspěvek na živobytí	doplatek na bydlení	mimořádná pomoc v HN
Havlíčkův Brod (+ Přibyslav, Golčův Jeníkov)	217	86	4
Chotěboř	163	65	5
Světlá nad Sázavou (+ Ledeč nad Sázavou)	105	49	3
Jihlava (+ Polná, Třešť)	825	359	19
Telč	85	22	5
Humpolec	78	33	2
Pelhřimov (+ Pacov)	218	85	13
Moravské Budějovice (+ Jemnice)	285	83	6
Náměšť nad Oslavou	97	27	2
Třebíč (+ Jaroměřice nad R., Hrotovice)	1 116	311	28
Bystřice nad Pernštejnem	140	85	4
Nové Město na Moravě	181	109	10
Velké Meziříčí (+ Velká Bíteš)	179	74	4
Žďár nad Sázavou	186	78	26
CELKEM	3 875	1 466	131

Tab. 11 – Zdravotně postižení: – počet vyplacených dávek a vydaných průkazek v měsíci říjnu 2015:

kontaktní pracoviště	počet žádostí			
	příspěvek na péči	mobilita	průkazka (tři stupně)	příspěvek na zvláštní pomůcku
Havlíčkův Brod (+ Přibyslav, Golčův Jeníkov)	1 767	1 252	125	2
Chotěboř	673	636	83	0
Světlá nad Sázavou (+ Ledeč nad Sázavou)	884	554	73	1
Jihlava (+ Polná, Třešť)	3 157	2 273	295	3
Telč	386	265	49	2
Humpolec	560	498	65	0
Pelhřimov (+ Pacov)	2 042	1 368	200	1
Moravské Budějovice (+ Jemnice)	939	487	52	4
Náměšť nad Oslavou	547	315	76	0
Třebíč (+ Jaroměřice nad R., Hrotovice)	2 367	1 472	217	5
Bystřice nad Pernštejnem	868	1 109	109	2
Nové Město na Moravě	583	896	57	1
Velké Meziříčí (+ Velká Bíteš)	1 253	1 053	147	1
Žďár nad Sázavou	1 415	1 641	200	1
CELKEM	17 441	13 819	1 748	23

10. Informace z Evropské unie (září 2015)

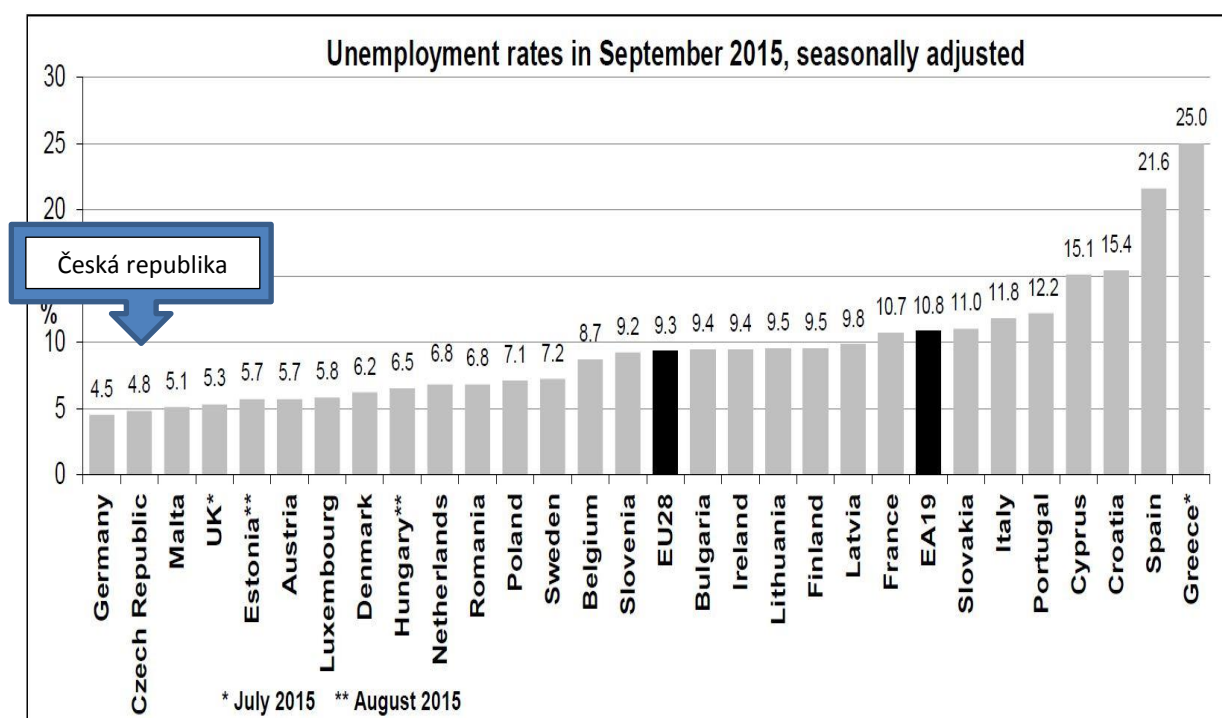
Podle posledních dostupných údajů **sezónně neočištěná míra nezaměstnanosti** zpracovávaná **EUROSTATEM** pro mezinárodní srovnání byla **v září 2015 v ČR 4,6 %, v EU28 9,1 %**. **Sezónně očištěná míra nezaměstnanosti** byla **v ČR 4,8 % a v EU28 9,3 %**.

Podrobněji viz <http://ec.europa.eu/eurostat/web/lfs/data/database>.

Vývoj nezaměstnanosti v EU

- nezaměstnanost je zde sledována ve formě míry nezaměstnanosti
- ukazatel respektuje metodiku Mezinárodní organizace práce (ILO)
- hodnoty jsou očištěny o vliv sezónnosti (SA)
- údaje jsou aktualizovány měsíčně, v současné době vždy o měsíc pozadu

Přehled (sezónně očištěné) nezaměstnanosti v září 2015 v EU a EHP:



11. Aktivní politika zaměstnanosti v kraji Vysočina

Kritéria pro realizaci aktivní politiky zaměstnanosti (APZ) Úřadu práce ČR, krajské pobočky v Jihlavě, platná od 1.8.2015 do 30.11.2015:

Nástroj APZ	Podmínky možnosti využití nástroje APZ	Poznámka
Veřejně prospěšné práce	<ul style="list-style-type: none"> - pro uchazeče, kteří jsou ve věku do 50 let a v evidenci úřadu práce déle než 5 měsíců nebo - pro uchazeče, který je v evidenci úřadu práce po dobu nezbytně nutnou k prokázání aktivního přístupu při hledání zaměstnání a je osobou se zdravotním postižením nebo - pro uchazeče, který je v evidenci úřadu práce po dobu nezbytně nutnou k prokázání aktivního přístupu při hledání zaměstnání a je absolventem bez praxe nebo uchazečem do 30 let věku nebo - pro uchazeče, který je v evidenci úřadu práce po dobu nezbytně nutnou k prokázání aktivního přístupu při hledání zaměstnání a je osobou starší 50 let nebo - pro uchazeče, který je v evidenci úřadu práce po dobu nezbytně nutnou k prokázání aktivního přístupu při hledání zaměstnání a je osobou pečující o dítě do 10 let věku nebo - pro uchazeče, který je v evidenci úřadu práce po dobu nezbytně nutnou k prokázání aktivního přístupu při hledání zaměstnání a je osobou vyžadující zvláštní péči, s nedostatečnou praxí či kvalifikací <p>Nebude-li nalezen vhodný uchazeč, bude vybrán uchazeč s písemným doporučením od poradce pro zprostředkování (zde délka evidence nerozhoduje).</p>	<p>13 000,- až 15 000,- (koordinátor min. pro 5 pracovníků) Kč/klient/měsíc,</p> <p>doba trvání pracovního místa: max. 12 měsíců s možností následného prodloužení ve výjimečných případech až na 24 měsíců.</p>

SÚPM vyhrazená	<ul style="list-style-type: none"> - pro uchazeče, kteří jsou v evidenci úřadu práce déle než 12 měsíců - pro uchazeče, který je v evidenci úřadu práce po dobu nezbytně nutnou k prokázání aktivního přístupu při hledání zaměstnání a který pečuje o dítě do 10 let věku - pro osoby se zdravotním postižením, které jsou v evidenci úřadu práce po dobu nezbytně nutnou k prokázání aktivního přístupu při hledání zaměstnání - pro uchazeče starší 50 let, kteří jsou v evidenci úřadu práce po dobu nezbytně nutnou k prokázání aktivního přístupu při hledání zaměstnání - pro uchazeče ve věku do 30 let, kteří jsou v evidenci úřadu práce po dobu nezbytně nutnou k prokázání aktivního přístupu při hledání zaměstnání - pro absolventy přes pracovní agentury (pro státní příspěvkové organizace a organizační složky státu) - pro uchazeče, kteří jsou v evidenci úřadu práce déle jak 24 měsíců. 	<p>15 000,- Kč/klient/měsíc po dobu 6 měsíců,</p> <p>pouze pro:</p> <p>pro uchazeče starší 50 let na 12 měsíců (podmínkou je pracovní poměr na dobu neurčitou),</p> <p>pro absolventy s praxí přes pracovní agentury max. 24 000,- Kč/klient/měsíc po dobu max. 12 měsíců),</p> <p>pro uchazeče nad 24 měsíců evidence 15 000,- Kč/klient/měsíc po dobu max. 12 měsíců.</p>
SÚPM SVČ	<ul style="list-style-type: none"> - pro uchazeče, kteří jsou ve věku do 50 let a v evidenci úřadu práce déle než 5 měsíců - pro uchazeče, který je v evidenci úřadu práce po dobu nezbytně nutnou k prokázání aktivního přístupu při hledání zaměstnání a který pečuje o dítě do 10 let věku - pro osoby se zdravotním postižením, které jsou v evidenci úřadu práce po dobu nezbytně nutnou k prokázání aktivního přístupu při hledání zaměstnání - pro uchazeče starší 50 let, kteří jsou v evidenci úřadu práce po dobu nezbytně nutnou k prokázání aktivního přístupu při hledání zaměstnání - pro absolventy bez praxe, kteří jsou v evidenci úřadu práce po dobu nezbytně nutnou k prokázání aktivního přístupu při hledání zaměstnání - pro uchazeče ve věku do 30 let, kteří jsou v evidenci úřadu práce po dobu nezbytně nutnou k prokázání aktivního přístupu při 	<p>Výše příspěvku s ohledem na rozpočet předpokládaných nákladů pro zahájení SVČ a podnikatelský záměr, maximálně do výše 60.000,- Kč, dohoda na 1 rok, určeno pro uchazeče, který zahajuje první živnostenské podnikání, nebo který 5 let nepodnikal, nebo podnikal, ale v jiné oblasti (jiný předmět</p>

	hledání zaměstnání.	podnikání).
SÚPM zřízená (u zaměstnavatele)	Uzavírá se za podmínek shodných s kritérii pro SÚPM SVČ (viz výše).	Výše příspěvku maximálně do výše 60.000,-Kč. Minimální udržitelnost pracovního místa 1 rok.
CHPM – zřízená místa u zaměstnavatele, pro SVČ	Určený pro osoby se zdravotním postižením. Délka evidence nerozhoduje.	Výše příspěvku max. osminásobek (OZP), příp. dvanáctinásobek (TZP) průměrné mzdy v NH za 1.-3. Q předchozího kalendářního roku s ohledem na rozpočet předpokládaných nákladů a podnikatelský záměr, udržitelnost po dobu 3 let.
CHPM – příspěvek na provozní náklady	Určený pro zaměstnavatele zaměstnávající osoby se zdravotním postižením a OZP SVČ. Délka evidence nerozhoduje.	Výše příspěvku max. 48 000,- Kč ročně s ohledem na skutečnou výši provozních nákladů na dobu max. do 31.12.2015 (nutná platná dohoda o vymezení nebo zřízení CHPM).

Poznámka:

- pomocí příspěvku na realizaci aktivní politiky zaměstnanosti nebude podporováno zaměstnávání statutárních zástupců a společníků, stejně tak jako nebude podporováno opakované zaměstnávání totožného uchazeče u stejného zaměstnavatele

12. Důležité údaje ze sociální oblasti spravované úřady práce (hodnoty stanovené zákonem nebo nařízením vlády)

Životní a existenční minimum (měsíčně)	Částky životního minima	Pro jednotlivce 3 410,- Kč, pro první osobu v domácnosti 3 140,- Kč, pro druhou a další osobu v domácnosti, která není nezaopatřeným dítětem 2 830,- Kč, pro nezaopatřené děti ve věku do 6 let 1 740,- Kč, 6 – 15 let 2 140,- Kč a 15 – 26 let (nezaopatřené) 2 450,- Kč	
Minimální mzda	Pro zaměstnance odměňované měsíční mzdou	9 200,- Kč (při týdenní pracovní době 40 hodin), tj. 55,00 Kč/hod.	
Nejnižší úroveň zaručené mzdy (při týdenní pracovní době 40 hod.)	1. skupina prací:	55,00 Kč/hod.	9 200 Kč/měs.
	2. skupina prací:	60,70 Kč/hod.	10 200 Kč/měs.
	3. skupina prací:	67,00 Kč/hod.	11 200 Kč/měs.
	4. skupina prací:	74,00 Kč/hod.	12 400 Kč/měs.
	5. skupina prací:	81,70 Kč/hod.	13 700 Kč/měs.
	6. skupina prací:	90,20 Kč/hod.	15 100 Kč/měs.
	7. skupina prací:	99,60 Kč/hod.	16 700 Kč/měs.
	8. skupina prací:	110,00 Kč/hod.	18 400 Kč/měs.
Podpora v nezaměstnanosti	Délka nároku na podporu v nezaměstnanosti	do 50 let věku	5 měsíců
		od 50 do 55 let věku	8 měsíců
		nad 55 let věku	11 měsíců
	Výše podpory z čistého měsíčního výdělku z předchozího zaměstnání	první dva měsíce evidence	65 %
		druhé dva měsíce	50 %
		zbytek podpůrní doby	45 %
	při absolvování rekvalifikace	60 %	
Porodné	Nárok v případě, že hranice příjmů musí být v předcházejícím čtvrtletí nižší než 2,7násobek životního minima rodiny	Porodné náleží, pokud matka porodila 1. nebo 2. živé dítě. Porodné může uplatnit i otec dítěte, pokud matka při porodu zemřela (u otce se zkoumá, zda jde o jeho 1. nebo 2. živé dítě). Částka na 1. dítě činí 13.000,-Kč, na 2. dítě činí 10.000,-Kč	
Rodičovský příspěvek	Výše a čerpání rodičovského příspěvku: možnost volit délku pobírání a jeho výši náleží do doby, kdy je vyčerpána celková částka 220 000,- Kč, nejdéle však do 4 let věku dítěte. Maximální výše rodičovského příspěvku činí 11 500,- Kč/měsíc. Konkrétní výši lze zvolit ve vazbě na denní vyměřovací základ pro PPM nebo ke dni narození dítěte (DVZ) jednoho z rodičů. Volbu výše příspěvku lze měnit jednou za 3 měsíce.		
	Výše a čerpání rodičovského příspěvku v případech, kdy nelze stanovit žádnému z rodičů v rodině k datu narození nejmladšího dítěte v rodině denní vyměřovací základ: 7 600,- Kč do konce devátého měsíce věku dítěte a následně 3 800,- Kč do 4 let věku dítěte.		
Informace o ostatních dávkách a příspěvcích v rámci státní sociální podpory, pomoci v hmotné nouzi, dávek pro osoby se zdravotním postižením a dalších lze najít na internetové adrese:		http://portal.mpsv.cz/soc	
Upozornění: uvedené informace jsou pouze zjednodušené a orientační. Úplné podmínky pro přiznání požadovaných dávek ze sociální oblasti spravované úřady práce jsou uvedeny v právních předpisech, nebo je na základě podrobnějších znalostí o konkrétní situaci vysvětlí pracovníci jednotlivých pracovišť Úřadu práce České republiky.			

Vypracoval: **Literák Pavel, BA(Hons)**, ÚP ČR, KrP v Jihlavě
E-mail: pavel.literak@ji.mpsv.cz
Tel.: 950 123 312