



Úřad práce České republiky  
krajská pobočka v Jihlavě

**Měsíční statistická zpráva**  
*listopad 2015*

**Kraj Vysočina**

**Zpracoval:** Pavel Literák, BA(Hons)

[http://portal.mpsv.cz/upcr/kp/vys/statisticke\\_prehledy/bulletin](http://portal.mpsv.cz/upcr/kp/vys/statisticke_prehledy/bulletin)

## **Obsah:**

<b>Informace o nezaměstnanosti v Kraji Vysočina .....</b>	<b>3</b>
<b>1. Základní charakteristika vývoje nezaměstnanosti v Kraji Vysočina .....</b>	<b>5</b>
<b>2. Aktivní politika zaměstnanosti v Kraji Vysočina (statistická data).....</b>	<b>5</b>
<b>3. Podíl nezaměstnaných v okresech Kraje Vysočina.....</b>	<b>6</b>
<b>4. Grafy .....</b>	<b>7</b>
<b>5. Setřídění okresů.....</b>	<b>9</b>
<b>6. Monitoring firem.....</b>	<b>10</b>
<b>7. Přehled nezaměstnanosti v Kraji Vysočina.....</b>	<b>12</b>
<b>8. Pohyb volných pracovních míst v Kraji Vysočina .....</b>	<b>14</b>
<b>9. Výplata podpory v nezaměstnanosti a nepojistné sociální dávky.....</b>	<b>14</b>
<b>10. Informace z Evropské unie.....</b>	<b>16</b>
<b>11. Aktivní politika zaměstnanosti v kraji Vysočina (podmínky využití) .....</b>	<b>17</b>
<b>12. Důležité údaje ze sociální oblasti spravované úřady práce .....</b>	<b>21</b>

## Informace o nezaměstnanosti v Kraji Vysočina

k 30.11.2015

***V tomto měsíci celkový počet uchazečů o zaměstnání oproti minulému měsíci vzrostl o 256 osob na 18 946, počet hlášených volných pracovních míst klesl o 2,3 % na 3 972 a podíl nezaměstnaných osob vzrostl o 0,1 % na 5,5 %.***

K 30.11.2015 evidoval Úřad práce ČR, Krajská pobočka v Jihlavě celkem 18 946 uchazečů o zaměstnání. Jejich počet byl o 256 osob vyšší než na konci předchozího měsíce, ve srovnání se stejným obdobím minulého roku je nižší o 3 868 osob. Z tohoto počtu bylo 18 703 dosažitelných uchazečů o zaměstnání ve věku 15 – 64 let. Bylo to o 251 osob více než na konci předchozího měsíce. Ve srovnání se stejným obdobím minulého roku byl jejich počet nižší o 3 507 osob.

V průběhu měsíce bylo nově zaevidováno 2 569 osob. Ve srovnání s minulým měsícem to bylo o 595 osob více a v porovnání se stejným obdobím předchozího roku o 124 osob méně. Z evidence během měsíce odešlo celkem 2 313 uchazečů (ukončená evidence, vyřazení uchazeči). Bylo to o 191 osob méně než v předchozím měsíci a o 52 více než ve stejném měsíci minulého roku. Z nich ve sledovaném měsíci ověřeně nastoupilo do zaměstnání 1 684 osob, tj. o 146 méně než v předchozím měsíci a o 37 osob více než ve stejném měsíci minulého roku, 563 uchazečů o zaměstnání bylo umístěno prostřednictvím úřadu práce, tj. o 123 více než v předchozím měsíci a o 191 více než ve stejném období minulého roku, 629 uchazečů bylo vyřazeno bez umístění.

K mírnému nárůstu nezaměstnanosti došlo ve třech okresech našeho kraje; konkrétně na Třebíčsku se nezaměstnanost zvýšila o 0,3 %, a na Havlíčkovobrodsku a Pelhřimovsku vzrostla shodně o 0,1 %. Dále v okrese Jihlava se její výše i nezměnila, a naopak v okrese Žďár nad Sázavou se nezaměstnanost o 0,1 % snížila.

Ke konci měsíce bylo evidováno na ÚP ČR, Krajské pobočce v Jihlavě 10 214 žen. Jejich podíl na celkovém počtu uchazečů činil 53,9 %. V evidenci bylo také 3 397 osob se zdravotním postižením, což představovalo 17,9 % z celkového počtu nezaměstnaných.

Ke konci tohoto měsíce bylo evidováno 1 258 absolventů škol všech stupňů vzdělání a mladistvých, jejich počet ve srovnání s předchozím měsícem klesl o 175 osob, ve srovnání se stejným měsícem minulého roku byl nižší o 402 osob. Na celkové nezaměstnanosti se podíleli 6,6 %.

Podporu v nezaměstnanosti pobíralo 4 755 uchazečů o zaměstnání, tj. 25,1 % všech uchazečů vedených v evidenci.

Podíl nezaměstnaných osob, tj. počet dosažitelných uchazečů o zaměstnání ve věku 15-64 let k obyvatelstvu stejného věku, vzrostl k 30.11.2015 na 5,5 % (nárůst proti říjnu 2015 o 0,1 %).

Podíl nezaměstnaných stejný nebo vyšší než republikový průměr vykázaly 2 okresy, nejvyšší podíl nezaměstnaných osob byl v okrese Třebíč (7,4 %). Nejnižší podíl nezaměstnaných osob byl zaznamenán v okrese Pelhřimov (3,6 %).

Podíl nezaměstnaných žen se snížil na 6,1 %, podíl nezaměstnaných mužů vzrostl na 5,0 %. Kraj evidoval k 30.11.2015 celkem 3 972 volných pracovních míst. Jejich počet byl o 94 nižší než v předchozím měsíci a o 1 612 vyšší než ve stejném měsíci minulého roku. Na jedno volné pracovní místo připadalo v průměru 4,8 uchazeče, z toho nejvíce v okrese Třebíč (6,8) a nejméně v okrese Pelhřimov (2,6). Z celkového počtu nahlášených volných míst bylo 465 vhodných pro osoby se zdravotním postižením (OZP), na jedno volné pracovní místo připadalo 7,3 OZP. Volných pracovních míst pro absolventy a mladistvé bylo registrováno 1 639, na jedno volné místo připadalo 0,8 uchazeče této kategorie.

V rámci aktivní politiky zaměstnanosti (APZ) bylo k 30.11.2015 prostřednictvím příspěvků v rámci APZ podpořeno 6 475 uchazečů o zaměstnání.

Nejčastějšími obory činností, které byly v tomto měsíci podpořeny prostřednictvím SÚPM – SVČ, byly: hostinská činnost, obchod a služby neuvedené v přílohách 1 až 3 živnostenského zákona (služby v oblasti péče o tělo – kosmetika, pedikúra), doprava, administrativa (účetnictví), zemědělský podnikatel a další.

*Informace o vývoji nezaměstnanosti v ČR v elektronické formě jsou zveřejněny na internetové adrese <http://portal.mpsv.cz/sz/stat>.*

## 1. Základní charakteristika vývoje nezaměstnanosti a volných pracovních míst v Kraji Vysočina

Tabulka č. 1 - Vývoj nezaměstnanosti

ukazatel (celkový počet)		stav k 30.11.2015		
		Před rokem	Minulý měsíc	Aktuální měsíc
evidovaní uchazeči o zaměstnání		22 814	18 690	18 946
- z toho	ženy	12 263	10 293	10 214
	absolventi a mladiství	1 660	1 433	1 258
	uchazeči se zdravotním postižením	3 571	3 357	3 397
uchazeči s nárokem na P v N		5 052	4 190	4 755
podíl nezaměstnaných osob v %		6,5 %	5,4 %	5,5 %
volná pracovní místa		2 360	4 066	3 972
počet uchazečů na 1 volné pracovní místo		9,7	4,6	4,8

Tabulka č. 2 - Tok nezaměstnanosti

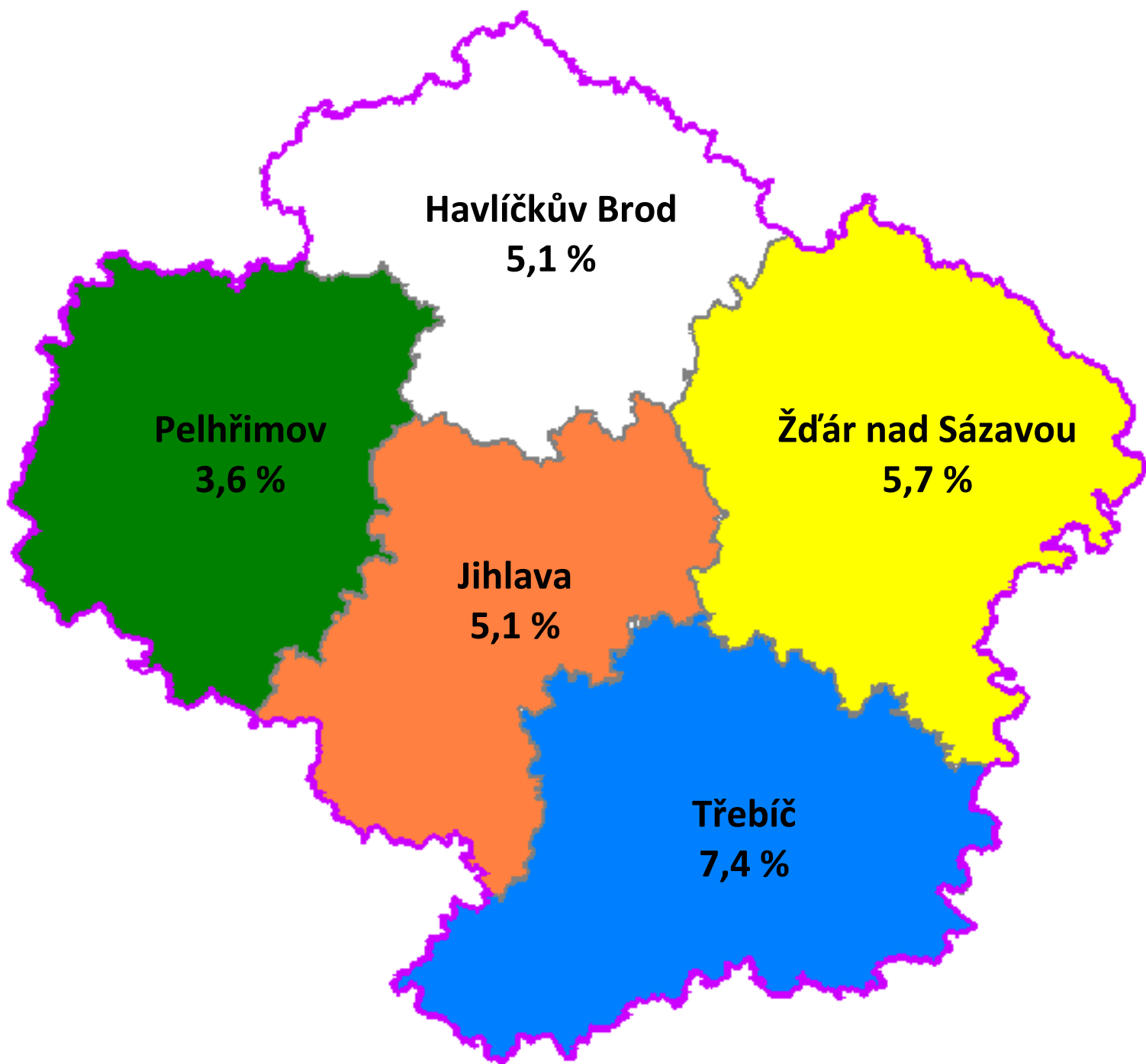
ukazatel (celkový počet)	stav k 30.11.2015		
	Před rokem	Minulý měsíc	Aktuální měsíc
nově evidovaní uchazeči o zaměstnání - ve sled. měsíci	2 445	1 974	2 569
uchazeči s ukonč. evidencí a vyřazení - ve sled. měsíci	2 261	2 504	2 313
- z toho umístění celkem	1 647	1 830	1 684
- z toho umístění úřadem práce	372	440	563

## 2. Aktivní politika zaměstnanosti v Kraji Vysočina

Tabulka č. 3 - Pracovní místa podpořená v rámci APZ a rekvalifikace uchazečů a zájemců o zaměstnání

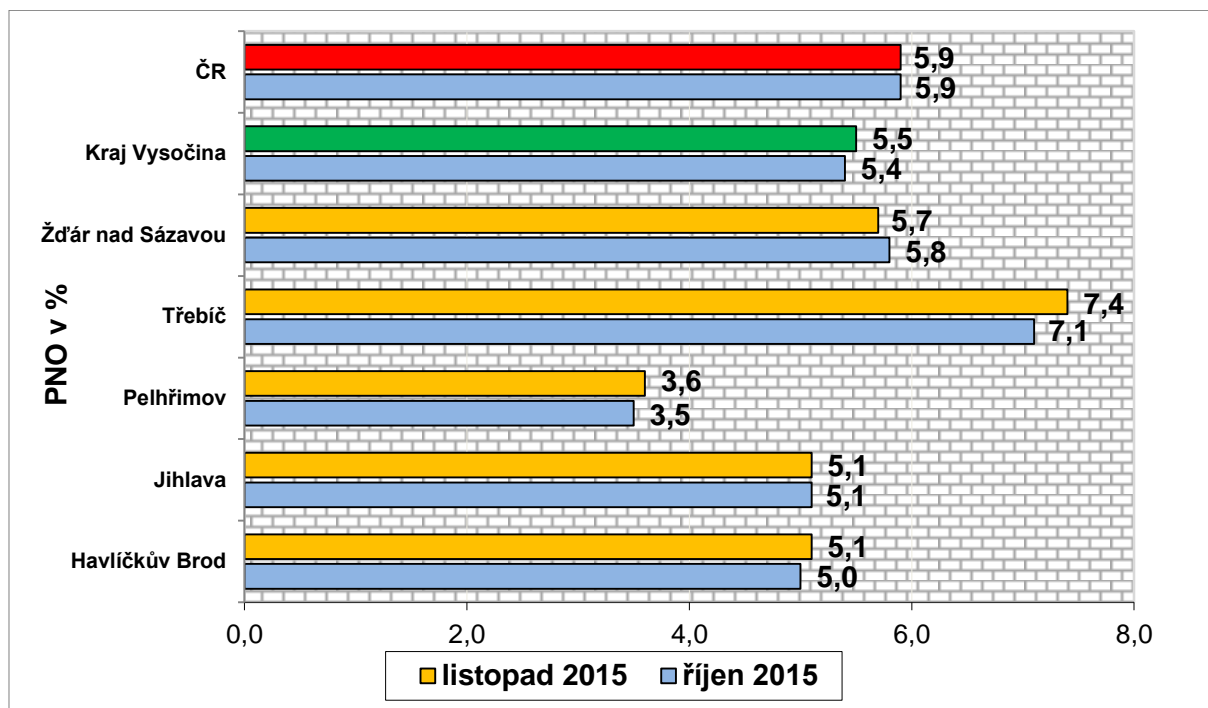
ukazatel (celkový počet)	listopad 2014	listopad 2015	stav od počátku roku k	
			30.11.2014	30.11.2015
<b>pracovní místa podpořená v rámci APZ</b>				
veřejně prospěšné práce (VPP)	7	1	361	74
ESF - VPP <sup>1)</sup>	27	312	831	1 583
společensky účelná prac. místa (SÚPM)	13	22	381	107
ESF - SÚPM <sup>1)</sup>	153	396	915	2 399
SÚPM - samostatně výděleč. činnost (SVČ)	22	29	249	269
chrán. prac. místa - SVČ osob se ZP	0	0	10	18
projekty ESF OP LZZ – cílené programy	3	1	200	101
<b>pracovní místa podpořená v rámci APZ celkem</b>	<b>225</b>	<b>761</b>	<b>2 947</b>	<b>4 551</b>
<b>rekvalifikace uchazečů a zájemců o zaměstnání</b>				
uchazeči a zájemci zařazení do rekvalifikací vč. ESF	152	5	1 996	907
uchazeči a zájemci, kteří zahájili zvolenou rekvalifikaci vč. ESF	52	107	801	1 017

3. Podíl nezaměstnaných v okresech Kraje Vysočina k 30.11.2015

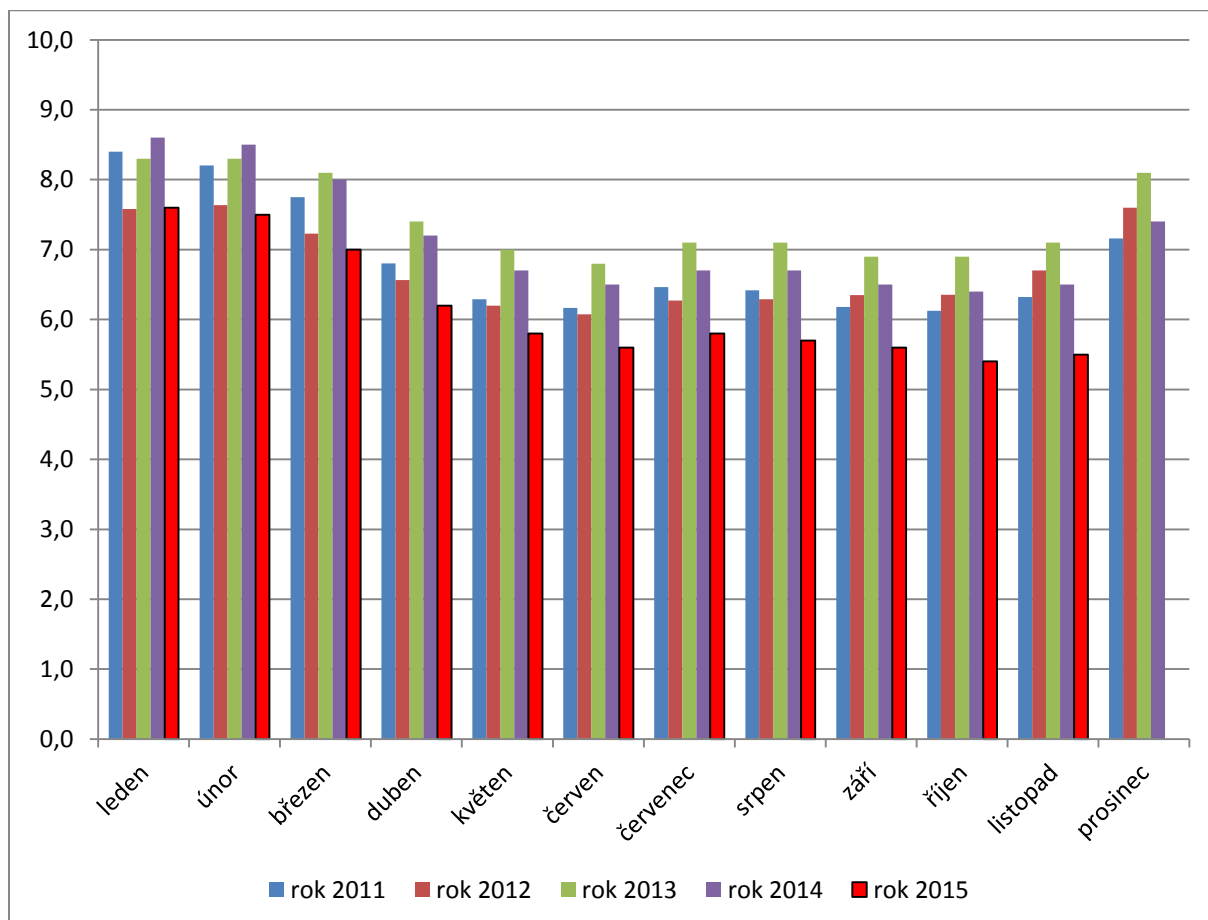


#### 4. Grafy

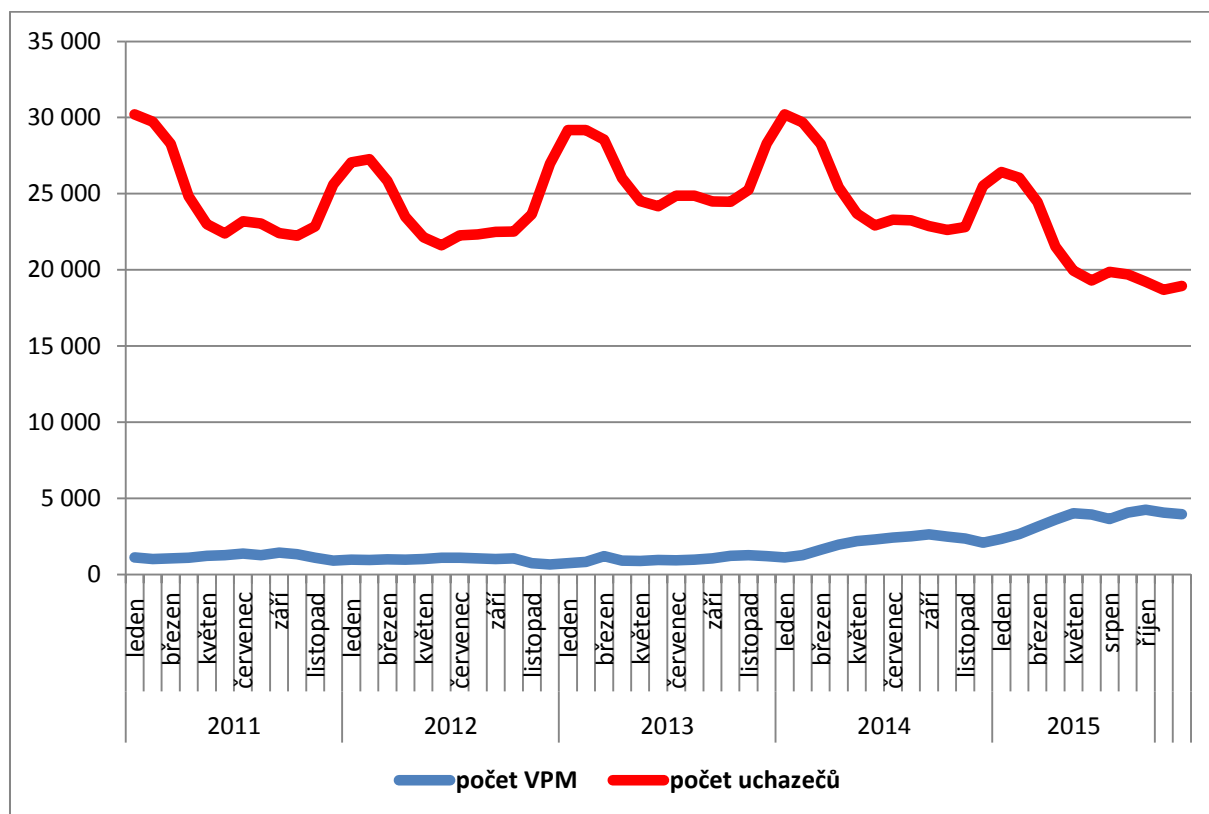
Graf 1 - Podíl nezaměstnaných osob v okresech Kraje Vysočina a v ČR k 30.11.2015



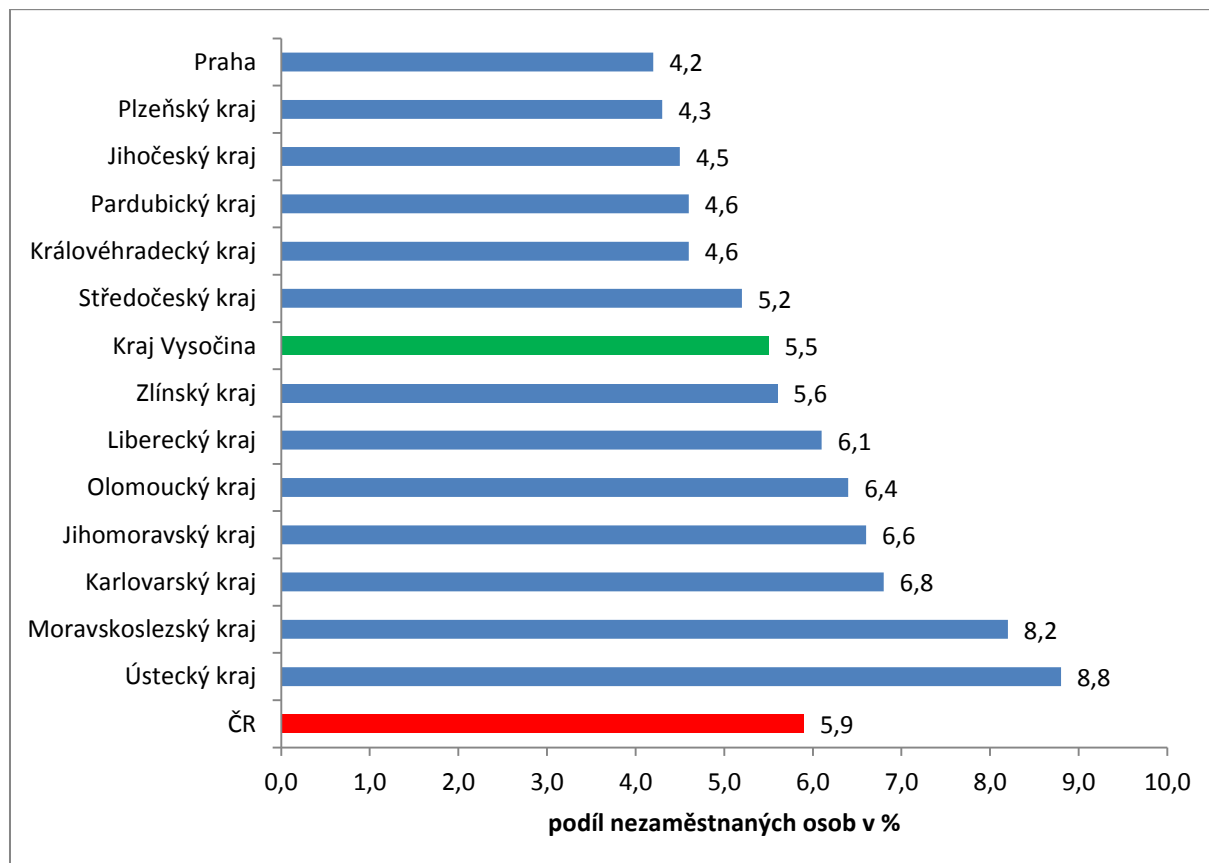
Graf 2 - Vývoj podílu nezaměstnaných osob v Kraji Vysočina v letech 2011 - 2015



**Graf 3 - Vývoj počtu uchazečů a VPM v Kraji Vysočina v letech 2011 - 2015**



**Graf 4 - Podíl nezaměstnaných osob v jednotlivých krajích ČR k 30.11.2015 v %**





## 5. Setřídění okresů k 30.11.2015

	PNO v %		meziměs. přírůst./ úbytek nezam. v %		počet uchazečů na 1 VPM
1 Most	11,2	Prachatice	13,6	Ústí nad Labem	18,1
2 Karviná	10,9	Jeseník	12,3	Bruntál	15,9
3 Bruntál	10,7	Kutná Hora	8,4	Karviná	15,6
4 Ústí nad Labem	10,4	Klatovy	8,2	Chomutov	11,5
5 Ostrava-město	9,9	Jindřichův Hradec	7,9	Hodonín	11,1
6 Chomutov	9,3	Písek	6,9	Most	10,5
7 Sokolov	8,5	Český Krumlov	6,5	Jeseník	10,5
8 Děčín	8,5	Znojmo	6,0	Sokolov	10,2
9 Jeseník	8,3	Břeclav	4,2	Děčín	8,8
10 Znojmo	8,3	Domažlice	3,9	Znojmo	8,2
11 Hodonín	8,0	<b>Třebíč</b>	<b>3,6</b>	Kladno	7,7
12 Louny	7,7	Svitavy	3,5	Litoměřice	7,6
13 Přerov	7,5	Chrudim	3,5	Opava	7,2
14 Brno-město	7,5	Kolín	3,3	Náchod	7,1
15 <b>Třebíč</b>	<b>7,4</b>	Cheb	2,9	Kroměříž	6,8
16 Teplice	7,3	Strakonice	2,9	<b>Třebíč</b>	<b>6,8</b>
17 Příbram	7,2	Bruntál	2,8	Mělník	6,4
18 Litoměřice	7,1	<b>Havlíčkův Brod</b>	<b>2,6</b>	Brno-město	5,7
19 Kolín	7,0	Zlín	2,3	Blansko	5,7
20 Liberec	6,9	Vsetín	2,2	Kutná Hora	5,7
21 Mělník	6,8	<b>Pelhřimov</b>	<b>2,2</b>	Ostrava-město	5,5
22 Karlovy Vary	6,8	Náchod	2,1	Šumperk	5,3
23 Kladno	6,8	Šumperk	2,0	Louny	5,3
24 Kroměříž	6,6	Jičín	1,9	<b>Žďár nad Sázavou</b>	<b>5,2</b>
25 Český Krumlov	6,6	Mělník	1,7	Příbram	5,1
26 Nymburk	6,6	Trutnov	1,7	Tábor	5,1
27 Vsetín	6,4	Děčín	1,6	<b>Jihlava</b>	<b>5,1</b>
28 Opava	6,4	Semily	1,6	Olomouc	5,0
29 Olomouc	6,4	Benešov	1,5	Vyškov	4,9
30 Šumperk	6,4	Hodonín	1,5	Strakonice	4,9
31 Semily	6,2	Vyškov	1,4	Jablonec nad Nisou	4,9
32 Kutná Hora	6,2	Tachov	1,3	Kolín	4,6
33 Svitavy	5,8	Tábor	1,3	Teplice	4,6
34 Tábor	5,7	Kroměříž	1,2	Frydek-Místek	4,6
35 <b>Žďár nad Sázavou</b>	<b>5,7</b>	Karlovy Vary	1,1	Hradec Králové	4,4
36 Břeclav	5,6	Rakovník	1,0	Karlovy Vary	4,4
37 Hradec Králové	5,5	Sokolov	0,9	Brno-venkov	4,3
38 Jablonec nad Nisou	5,5	Pardubice	0,9	Břeclav	4,2
39 Trutnov	5,5	Příbram	0,7	Přerov	4,1
40 Tachov	5,5	Nymburk	0,6	Zlín	4,1
41 Rakovník	5,4	Blansko	0,5	Vsetín	4,0
42 Frydek-Místek	5,3	Uherské Hradiště	0,5	<b>Havlíčkův Brod</b>	<b>3,8</b>
43 Česká Lípa	5,3	Frydek-Místek	0,5	Jindřichův Hradec	3,7
44 Blansko	5,2	Opava	0,5	Jičín	3,7
45 Strakonice	5,2	Ústí nad Orlicí	0,3	Chrudim	3,7
46 Cheb	5,1	<b>Jihlava</b>	<b>0,1</b>	Prostějov	3,4
47 <b>Havlíčkův Brod</b>	<b>5,1</b>	Hradec Králové	-0,1	Svitavy	3,4
48 <b>Jihlava</b>	<b>5,1</b>	Louny	-0,2	Semily	3,2
49 Beroun	4,9	Plzeň-jih	-0,3	Praha-západ	3,1
50 Brno-venkov	4,9	České Budějovice	-0,4	Český Krumlov	3,1
51 Zlín	4,9	Olomouc	-0,4	Rakovník	3,0
52 Nový Jičín	4,8	Rychnov nad Kněžnou	-0,6	Trutnov	3,0
53 Domažlice	4,8	Brno-venkov	-0,7	Plzeň-jih	2,9
54 Uherské Hradiště	4,8	Karviná	-0,8	Liberec	2,8
55 Chrudim	4,7	Most	-1,0	Nymburk	2,8
56 Náchod	4,5	Litoměřice	-1,0	Uherské Hradiště	2,7
57 Prostějov	4,4	Rokycany	-1,1	Ústí nad Orlicí	2,7
58 Vyškov	4,4	<b>Žďár nad Sázavou</b>	<b>-1,3</b>	Česká Lípa	2,6
59 Klatovy	4,3	Ostrava-město	-1,3	<b>Pelhřimov</b>	<b>2,6</b>
60 Ústí nad Orlicí	4,2	Liberec	-1,4	Praha	2,5
61 Praha	4,2	Přerov	-1,4	Plzeň-město	2,5
62 Plzeň-město	4,1	Brno-město	-1,4	Klatovy	2,4
63 Pardubice	4,0	Prostějov	-1,5	Benešov	2,3
64 Plzeň-jih	3,9	Česká Lípa	-1,5	Cheb	2,3
65 Plzeň-sever	3,9	Teplice	-1,6	Písek	2,3
66 Písek	3,8	Plzeň-město	-1,8	Nový Jičín	2,3
67 Jindřichův Hradec	3,8	Beroun	-1,9	České Budějovice	2,2
68 Praha-západ	3,7	Praha	-2,0	Mladá Boleslav	2,2
69 České Budějovice	3,6	Ústí nad Labem	-2,0	Rychnov nad Kněžnou	2,1
70 Rokycany	3,6	Chomutov	-2,1	Beroun	2,0
71 <b>Pelhřimov</b>	<b>3,6</b>	Kladno	-2,3	Plzeň-sever	2,0
72 Jičín	3,6	Plzeň-sever	-2,5	Rokycany	1,9
73 Prachatice	3,6	Mladá Boleslav	-2,5	Tachov	1,9
74 Benešov	3,5	Praha-východ	-2,6	Pardubice	1,7
75 Mladá Boleslav	3,4	Nový Jičín	-3,2	Domažlice	1,6
76 Rychnov nad Kněžnou	2,8	Jablonec nad Nisou	-3,5	Prachatice	1,5
77 Praha-východ	2,5	Praha-západ	-3,7	Praha-východ	1,5
Celkem ČR	5,9	Celkem ČR	0,2	Celkem ČR	4,1

## 6. Monitoring firem

### **Mapování predikce trendů zaměstnanosti a potřeb zaměstnavatelů v Kraji Vysočina**

V listopadu došlo poprvé po třech měsících ke zlomu a nezaměstnanost se nepatrně zvýšila. Hlavním důvodem tohoto mírného nárůstu byl v uvedeném období počátek ukončování sezónních prací, protože zhoršující se počasí na konci listopadu neumožňovalo jejich další pokračování. To znamená, že pracovní poměry uzavřené v rámci těchto prací se začaly ukončovat a sezónní pracovníci se vracet zpět do evidencí jednotlivých kontaktních pracovišť úřadu práce. Přesto byl ale jejich příliv proti jiným letům menší, protože vzestup ekonomicko hospodářské aktivity našeho státu pokračoval i nadále a to znamená trvalý tlak zaměstnavatelů na poptávku po pracovní síle. A to i přesto, že nabídka volných pracovních pozic se mírně snížila.

Pokles počtů volných pracovních míst pokračoval i v tomto měsíci, jejich nabídka se mírně snížila (proti říjnu pokles o 94 pracovních míst), což je v době krátce před koncem roku, kdy firmy většinou s personálními změnami počítají až od začátku roku nového, zcela normální. Ovšem dlouhodobý zájem firem o nové pracovníky přetrvává i nadále, a to především ve strojírenství, stavebnictví, elektřině, obchodu, službách a dopravě, přičemž konkrétně na Vysočině trvale převažuje zájem o strojírenské pracovníky – specialisty a odborné elektrikáře, dále o pracovníky v gastronomických službách, prodavače v obchodech a především o řidiče osobní a nákladní tranzitní dopravy. Místně stoupá i zájem o profese, které nebyly na regionálním trhu práce donedávna vidět, například lékařské a zdravotnické profese, pracovní pozice v textilní výrobě a další. Důsledkem této zvýšené poptávky je, že pro výše uvedené pozice se začíná projevovat nedostatek vhodných pracovníků.

**Krátkodobá predikce počtu VPM hlášených na ÚP ČR:** počty volných pracovních míst nebudou ve firmách napříč oborovým spektrem s největší pravděpodobností v našem kraji do začátku příštího roku výrazněji klesat.

#### **Profese, které zaměstnavatelé nejčastěji poptávají prostřednictvím ÚP ČR:**

Situace se dlouhodobě nemění: trvale **je zájem o řidiče nákladní a osobní dopravy, všechny strojírenské pozice (technické i dělnické), pracovníky gastronomie, prodavače, obchodní zástupce, kupodivu v tuto dobu neklesá zájem stavební profese, a současně i nadále trvá zájem o pomocnou pracovní sílu v profesích napříč oborovým spektrem a o další, méně proklamované profese.**

Současně pokračuje i zájem zaměstnavatelů o spolupráci s úřady práce v rámci možností aktivní politiky zaměstnanosti (SÚPM) a zajímají je i podmínky a informace o jednotlivých projektech ESF (POVEZ, Vzdělávejte se pro růst, Stáže ve firmách).

### **Výsledky monitorovacích návštěv za měsíc listopad**

- hodnocení budoucího vývoje navštívených zaměstnavatelů (obecně) – **zaměstnavatelé podle vzestupu pozitivních ukazatelů naší ekonomiky již maximálně zintenzivňují svojí činnost, rozšiřují výrobní aktivity a zvyšují počty**

**pracovníků, navyšují tím tak portfolia volných pracovních pozic napříč celým oborovým spektrem** (přestože s blížícím se koncem roku se jejich personální činnost mírně zpomaluje)

- zaměstnavatelé, kteří z hlediska budoucího vývoje očekávají nejvyšší počet nově vytvářených pracovních míst:

**obecně: dlouhodobě strojírenská a stavební výroba, gastronomické a ubytovací služby, textilní výroba, doprava a další, konkrétně: například na Havlíčkovsku firma Futaba Czech, s.r.o. hledá větší počet operátorů svařování a skladníků, na Jihlavsku firma ČSAD Benešov, pracoviště Strítěž hledá 30 řidičů tahačů, na Pelhřimovsku firma MAGNOLIA-STAV s.r.o inzeruje 30 pomocných dělníků do dřevovýroby, na Třebíčsku firma Kaufland, Česká republika v.o.s. přijme ihned 80 pomocných pracovníků obchodního provozu a konečně v okrese Žďár nad Sázavou zaměstná firma ComGate, a.s. - pracoviště Žďár nad Sázavou 17 pracovníků do Call centra a další a další.**

- požadavky zaměstnavatelů na kvalifikaci nově přijímaných zaměstnanců (požadavky na rekvalifikaci) – **současná situace se dlouhodobě nemění, firmy trvale poptávají tzv. „hotové“ pracovníky (s požadovanou kvalifikací a odpovídající praxí), popřípadě si své pracovníky zaučují samy a ÚP o rekvalifikace v současné době žádají pouze ve spojení s daným projektem.**
- zaměstnavatelé, kteří z hlediska budoucího vývoje očekávají nejvyšší počet propouštěných zaměstnanců, nebyli v měsíci listopadu identifikováni.
- počet monitorovacích návštěv za měsíc listopad 2015 – **navštíveno celkem 40 firem, se záměrem přijmout v dohledné době celkem cca 226 nových pracovníků.**

Dlouhodobá predikce vývoje zaměstnanosti: **v prosinci očekáváme další mírný nárůst nezaměstnanosti, způsobený dalším ukončováním letošních sezónních prací jak v zemědělství a lesnictví, tak i ve stavebnictví a turismu, a možná i již tradičně klesající aktivitou firem na přelomu roků.**

Tento sezónní výkyv by v žádném případě neměl ohrozit současný trend vývoje nezaměstnanosti, protože podle našich poznatků **ekonomický potenciál firem v našem kraji v současné době trvale narůstá a pozitivně tak ovlivňuje příznivý vývoj nezaměstnanosti našeho kraje.**

## 7. Přehled nezaměstnanosti v Kraji Vysočina

### Přehled nezaměstnanosti podle jednotlivých regionů Kraje Vysočina

Tab. 1 – Porovnání podílu nezaměstnaných osob v Kraji Vysočina k 30.11.2015:

	počet obyvatel ve věku 15-64 let	uchazeči celkem	z nich dosažitelní uchazeči ve věku 15-64 let	PNO v %
Havlíčkův Brod	62 595	3 209	3 196	5,1
Jihlava	74 551	3 881	3 778	5,1
Pelhřimov	47 235	1 708	1 697	3,6
Třebíč	75 290	5 630	5 559	7,4
Žďár nad Sázavou	78 809	4 518	4 473	5,7
<b>kraj Vysočina</b>	<b>338 480</b>	<b>18 946</b>	<b>18 703</b>	<b>5,5</b>
<b>Česká republika</b>	<b>7 005 795</b>	<b>431 364</b>	<b>413 546</b>	<b>5,9</b>

### Přehled nezaměstnanosti v jednotlivých okresech Kraje Vysočina k 30.11.2015:

Tab. 2 - Přehled nezaměstnanosti v okrese Havlíčkův Brod k 30.11.2015:

	Havlíčkův Brod		
	listopad 2014	říjen 2015	listopad 2015
podíl nezaměstnaných osob	5,8 %	5,0 %	5,1 %
uchazečů celkem	3 781	3 128	3 209
dosažitelní uchazeči 15-64 let	3 688	3 119	3 196
ženy	2 090	1 824	1 839
absolventi škol	251	250	240
osoby se ZP	701	712	724
volná pracovní místa	530	837	854
počet uchazečů na 1 VPM	7,1	3,7	3,8

Tab. 3 - Přehled nezaměstnanosti v okrese Jihlava k 30.11.2015:

	Jihlava		
	listopad 2014	říjen 2015	listopad 2015
podíl nezaměstnaných osob	6,2 %	5,1 %	5,1 %
uchazečů celkem	4 883	3 876	3 881
dosažitelní uchazeči 15-64 let	4 636	3 781	3 778
ženy	2 506	2 017	1 990
absolventi škol	394	293	245
osoby se ZP	625	577	588
volná pracovní místa	445	772	760
počet uchazečů na 1 VPM	11,0	5,0	5,1

**Tab. 4 - Přehled nezaměstnanosti v okrese Pelhřimov k 30.11.2015:**

	Pelhřimov		
	listopad 2014	říjen 2015	listopad 2015
podíl nezaměstnaných osob	4,2 %	3,5 %	3,6 %
uchazečů celkem	2 038	1 672	1 708
dosažitelní uchazeči 15-64 let	1 995	1 659	1 697
ženy	1 118	951	938
absolventi škol	119	114	99
osoby se ZP	388	333	337
volná pracovní místa	419	691	667
počet uchazečů na 1 VPM	4,9	2,4	2,6

**Tab. 5 - Přehled nezaměstnanosti v okrese Třebíč k 30.11.2015:**

	Třebíč		
	listopad 2014	říjen 2015	listopad 2015
podíl nezaměstnaných osob	8,6 %	7,1 %	7,4 %
uchazečů celkem	6 651	5 436	5 630
dosažitelní uchazeči 15-64 let	6 525	5 357	5 559
ženy	3 665	3 030	3 079
absolventi škol	475	399	355
osoby se ZP	753	704	711
volná pracovní místa	529	859	827
počet uchazečů na 1 VPM	12,6	6,3	6,8

**Tab. 6 - Přehled nezaměstnanosti v okrese Žďár nad Sázavou k 30.11.2015:**

	Žďár nad Sázavou		
	listopad 2014	říjen 2015	listopad 2015
podíl nezaměstnaných osob	6,8 %	5,8 %	5,7 %
uchazečů celkem	5 461	4 578	4 518
dosažitelní uchazeči 15-64 let	5 366	4 536	4 473
ženy	2 884	2 471	2 368
absolventi škol	421	377	319
osoby se ZP	1 104	1 031	1 037
volná pracovní místa	437	907	864
počet uchazečů na 1 VPM	12,5	5,0	5,2

**Tab. 7 - Přehled nezaměstnanosti v Kraji Vysočina k 30.11.2015:**

	kraj Vysočina		
	listopad 2014	říjen 2015	listopad 2015
podíl nezaměstnaných osob	6,5 %	5,4 %	5,5 %
uchazečů celkem	22 814	18 690	18 946
dosažitelní uchazeči 15-64 let	22 210	18 452	18 703
ženy	12 263	10 293	10 214
absolventi škol	1 660	1 433	1 258
osoby se ZP	3 571	3 357	3 397
volná pracovní místa	2 360	4 066	3 972
počet uchazečů na 1 VPM	9,7	4,6	4,8

**8. Pohyb volných pracovních míst v Kraji Vysočina k 30.11.2015:**

**Tab. 8 – pohyb volných pracovních míst v listopadu 2015:**

	volná pracovní místa		
	ke konci října	ke konci listopadu	rozdíl + -
	2015	2015	
Havlíčkův Brod	837	854	+ 17
Jihlava	772	760	- 12
Pelhřimov	691	667	- 24
Třebíč	859	827	- 32
Žďár nad Sázavou	907	864	- 43
Kraj Vysočina	4 066	3 972	- 94

**9. Výplata podpory v nezaměstnanosti a nepojistné sociální dávky**

**Podpora v nezaměstnanosti**

**Tab. 9 – Počet žádostí o výplatu PvN (stav k 30.11.2015)**

	Počet žádostí
Havlíčkův Brod (+ Přibyslav, Golčův Jeníkov)	125
Chotěboř	69
Světlá nad Sázavou (+ Ledeč nad Sázavou)	69
Jihlava (+ Polná, Třešť)	330
Telč	64
Humpolec	55
Pelhřimov (+ Pacov)	177
Moravské Budějovice (+ Jemnice)	137
Náměšť nad Oslavou	67
Třebíč (+ Jaroměřice nad R., Hrotovice)	324
Bystřice nad Pernštejnem	104
Nové Město na Moravě	72
Velké Meziříčí (+ Velká Bíteš)	174
Žďár nad Sázavou	175
<b>CELKEM</b>	<b>1 942</b>

## Hmotná nouze a dávky pro osoby se zdravotním postižením

Tab. 10 – Hmotná nouze – počet vyplacených dávek v měsíci listopadu 2015:

kontaktní pracoviště	počet žádostí		
	příspěvek na živobytí	doplatek na bydlení	mimořádná pomoc v HN
Havlíčkův Brod (+ Přibyslav, Golčův Jeníkov)	218	87	2
Chotěboř	154	65	5
Světlá nad Sázavou (+ Ledeč nad Sázavou)	102	48	4
Jihlava (+ Polná, Třešť)	828	388	12
Telč	81	24	1
Humpolec	82	35	1
Pelhřimov (+ Pacov)	214	77	4
Moravské Budějovice (+ Jemnice)	271	76	4
Náměšť nad Oslavou	93	27	0
Třebíč (+ Jaroměřice nad R., Hrotovice)	1 063	309	5
Bystřice nad Pernštejnem	132	74	2
Nové Město na Moravě	182	109	7
Velké Meziříčí (+ Velká Bíteš)	172	74	5
Žďár nad Sázavou	147	73	7
<b>CELKEM</b>	<b>3 739</b>	<b>1 466</b>	<b>59</b>

Tab. 11 – Zdravotně postižení: – počet vyplacených dávek a vydaných průkazek v měsíci listopadu 2015:

kontaktní pracoviště	počet žádostí			
	příspěvek na péči	mobilita	průkazka (tři stupně)	příspěvek na zvláštní pomůcku
Havlíčkův Brod (+ Přibyslav, Golčův Jeníkov)	1 759	1 261	92	1
Chotěboř	671	629	60	1
Světlá nad Sázavou (+ Ledeč nad Sázavou)	891	561	55	2
Jihlava (+ Polná, Třešť)	3 138	2 304	182	4
Telč	376	267	49	0
Humpolec	547	508	48	0
Pelhřimov (+ Pacov)	2 034	1 390	179	1
Moravské Budějovice (+ Jemnice)	928	487	46	2
Náměšť nad Oslavou	541	313	69	0
Třebíč (+ Jaroměřice nad R., Hrotovice)	2 353	1 473	170	6
Bystřice nad Pernštejnem	859	1 113	71	3
Nové Město na Moravě	598	894	65	0
Velké Meziříčí (+ Velká Bíteš)	1 301	1 057	90	0
Žďár nad Sázavou	1 430	1 648	134	2
<b>CELKEM</b>	<b>17 426</b>	<b>13 905</b>	<b>1 310</b>	<b>22</b>

## 10. Informace z Evropské unie (říjen 2015)

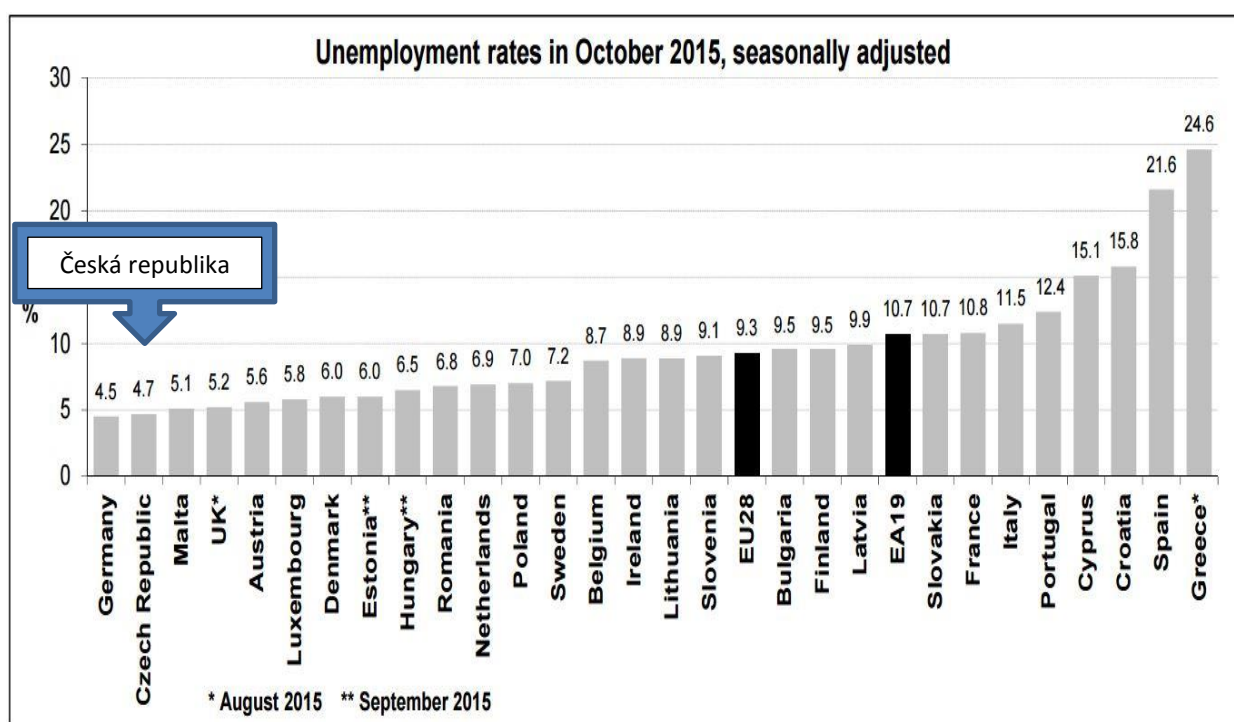
Podle posledních dostupných údajů **sezónně neočištěná míra nezaměstnanosti** zpracovávaná **EUROSTATEM** pro mezinárodní srovnání byla **v říjnu 2015 v ČR 4,7 %, v EU28 9,2 %**. **Sezónně očištěná míra nezaměstnanosti** byla **v ČR 4,7 % a v EU28 9,3 %**.

Podrobněji viz <http://ec.europa.eu/eurostat/web/lfs/data/database>.

### Vývoj nezaměstnanosti v EU

- nezaměstnanost je zde sledována ve formě míry nezaměstnanosti
- ukazatel respektuje metodiku Mezinárodní organizace práce (ILO)
- hodnoty jsou očištěny o vliv sezónnosti (SA)
- údaje jsou aktualizovány měsíčně, v současné době vždy o měsíc pozadu

### Přehled (sezónně očištěné) nezaměstnanosti v říjnu 2015 v EU a EHP:





## 11. Aktivní politika zaměstnanosti v kraji Vysočina

Kritéria pro realizaci aktivní politiky zaměstnanosti (APZ) Úřadu práce ČR, krajské pobočky v Jihlavě, platná od 1.12.2015 do 31.12.2015:

Nástroj APZ	Podmínky možnosti využití nástroje APZ	Poznámka
<b>Veřejně prospěšné práce</b>	<ul style="list-style-type: none"> <li>- pro uchazeče, kteří jsou v evidenci úřadu práce déle než 5 měsíců</li> <li>nebo</li> <li>- pro osoby se zdravotním postižením</li> <li>nebo</li> <li>- pro uchazeče do 25 let věku</li> <li>nebo</li> <li>- pro absolventy VŠ do 30 let věku a dvou let praxe (dle OKpráce)</li> <li>nebo</li> <li>- pro uchazeče starší 50 let</li> <li>nebo</li> <li>- pro uchazeče pečující o dítě do 7 let věku</li> <li>nebo</li> <li>- pro uchazeče vyžadující zvláštní péči</li> <li>nebo</li> <li>- písemné doporučení od poradce pro zprostředkování – v případě, že není nalezen jiný vhodný uchazeč (zde délka evidence nerozhoduje)</li> </ul>	<p>13 000,- až 15 000,- (koordinátor min. pro 5 pracovníků) Kč/klient/měsíc,</p> <p>doba trvání pracovního místa: max. 12 měsíců s možností následného prodloužení ve výjimečných případech až na 24 měsíců.</p>



<b>SÚPM SVČ</b>	<ul style="list-style-type: none"> <li>- pro osoby se zdravotním postižením</li> <li>nebo</li> <li>- pro uchazeče do 25 let věku</li> <li>nebo</li> <li>- pro absolventy VŠ do 30 let věku a dvou let praxe (dle OKpráce)</li> <li>nebo</li> <li>- pro uchazeče starší 50 let</li> <li>nebo</li> <li>- pro uchazeče pečující o dítě do 7 let věku</li> <li>nebo</li> <li>- pro fyzické osoby, kterým je potřeba věnovat zvýšenou péči z jiného důvodu bránícího jejich vstupu na volný trh práce</li> <li>nebo</li> <li>- pro uchazeče dlouhodobě vedené (12 měsíců) v evidenci úřadu práce</li> </ul>	výše příspěvku maximálně do výše 60.000,-Kč s ohledem na rozpočet předpokládaných nákladů a podnikatelský záměr, minimální udržitelnost pracovního místa 1 rok
<b>SÚPM zřízená (u zaměstnavatele)</b>	Uzavírá se za podmínek shodných s kritérii pro SÚPM SVČ (viz výše).	výše příspěvku maximálně do výše 60.000,-Kč s ohledem na rozpočet předpokládaných nákladů a podnikatelský záměr, minimální udržitelnost pracovního místa 1 rok
<b>CHPM – zřízená místa u zaměstnavatele, pro SVČ</b>	Určený pro osoby se zdravotním postižením. Délka evidence nerozhoduje.	výše příspěvku max. osminásobek (OZP), příp. dvanáctinásobek (TZP) průměrné mzdy v NH za 1.-3. Q předchozího kalendářního roku s ohledem na rozpočet předpokládaných nákladů a podnikatelský záměr, udržitelnost po dobu 3 let.

<b>CHPM – příspěvek na provozní náklady</b>	Určený pro zaměstnavatele zaměstnávající osoby se zdravotním postižením a OZP SVČ. Délka evidence nerozhoduje.	výše příspěvku max. 48 000,- Kč ročně s ohledem na skutečnou výši provozních nákladů na dobu max. do 31.12.2015 (nutná platná dohoda o vymezení nebo zřízení CHPM).
---	--	---

**Poznámka:**

- **pomocí příspěvku na realizaci aktivní politiky zaměstnanosti nebude podporováno zaměstnávání statutárních zástupců a společníků, stejně tak jako nebude podporováno opakované zaměstnávání totožného uchazeče u stejného zaměstnavatele**

**12. Důležité údaje ze sociální oblasti spravované úřady práce (hodnoty stanovené zákonem nebo nařízením vlády)**

<b>Životní a existenční minimum (měsíčně)</b>	<b>Částky životního minima</b>	Pro jednotlivce 3 410,- Kč, pro první osobu v domácnosti 3 140,- Kč, pro druhou a další osobu v domácnosti, která není nezaopatřeným dítětem 2 830,- Kč, pro nezaopatřené děti ve věku do 6 let 1 740,- Kč, 6 – 15 let 2 140,- Kč a 15 – 26 let (nezaopatřené) 2 450,- Kč	
<b>Minimální mzda</b>	<b>Pro zaměstnance odměňované měsíční mzdou</b>	9 200,- Kč (při týdenní pracovní době 40 hodin), tj. 55,00 Kč/hod.	
<b>Nejnižší úroveň zaručené mzdy</b>  (při týdenní pracovní době 40 hod.)	1. skupina prací:	55,00 Kč/hod.	9 200 Kč/měs.
	2. skupina prací:	60,70 Kč/hod.	10 200 Kč/měs.
	3. skupina prací:	67,00 Kč/hod.	11 200 Kč/měs.
	4. skupina prací:	74,00 Kč/hod.	12 400 Kč/měs.
	5. skupina prací:	81,70 Kč/hod.	13 700 Kč/měs.
	6. skupina prací:	90,20 Kč/hod.	15 100 Kč/měs.
	7. skupina prací:	99,60 Kč/hod.	16 700 Kč/měs.
	8. skupina prací:	110,00 Kč/hod.	18 400 Kč/měs.
<b>Podpora v nezaměstnanosti</b>	<b>Délka nároku na podporu v nezaměstnanosti</b>	do 50 let věku	5 měsíců
		od 50 do 55 let věku	8 měsíců
		nad 55 let věku	11 měsíců
	<b>Výše podpory z čistého měsíčního výdělku z předchozího zaměstnání</b>	první dva měsíce evidence	65 %
		druhé dva měsíce	50 %
		zbytek podpůrní doby	45 %
	při absolvování rekvalifikace	60 %	
<b>Porodné</b>	Nárok v případě, že hranice příjmů musí být v předcházejícím čtvrtletí nižší než 2,7násobek životního minima rodiny	Porodné náleží, pokud matka porodila 1. nebo 2. živé dítě. Porodné může uplatnit i otec dítěte, pokud matka při porodu zemřela (u otce se zkoumá, zda jde o jeho 1. nebo 2. živé dítě). Částka na 1. dítě činí 13.000,-Kč, na 2. dítě činí 10.000,-Kč	
<b>Rodičovský příspěvek</b>	Výše a čerpání rodičovského příspěvku: možnost volit délku pobírání a jeho výši náleží do doby, kdy je vyčerpána celková částka 220 000,- Kč, nejdéle však do 4 let věku dítěte. Maximální výše rodičovského příspěvku činí 11 500,- Kč/měsíc. Konkrétní výši lze zvolit ve vazbě na denní vyměřovací základ pro PPM nebo ke dni narození dítěte (DVZ) jednoho z rodičů. Volbu výše příspěvku lze měnit jednou za 3 měsíce.		
	Výše a čerpání rodičovského příspěvku v případech, kdy nelze stanovit žádnému z rodičů v rodině k datu narození nejmladšího dítěte v rodině denní vyměřovací základ: 7 600,- Kč do konce devátého měsíce věku dítěte a následně 3 800,- Kč do 4 let věku dítěte.		
Informace o ostatních dávkách a příspěvcích v rámci státní sociální podpory, pomoci v hmotné nouzi, dávek pro osoby se zdravotním postižením a dalších lze najít na internetové adrese:		<a href="http://portal.mpsv.cz/soc">http://portal.mpsv.cz/soc</a>	
Upozornění: uvedené informace jsou pouze zjednodušené a orientační. Úplné podmínky pro přiznání požadovaných dávek ze sociální oblasti spravované úřady práce jsou uvedeny v právních předpisech, nebo je na základě podrobnějších znalostí o konkrétní situaci vysvětlí pracovníci jednotlivých pracovišť Úřadu práce České republiky.			



**Do nového roku 2016 přejeme všechno nejlepší.**

Vypracoval: **Literák Pavel, BA(Hons)**, ÚP ČR, KrP v Jihlavě  
E-mail: [pavel.literak@ji.mpsv.cz](mailto:pavel.literak@ji.mpsv.cz)  
Tel.: 950 123 312