



Úřad práce České republiky  
krajská pobočka v Jihlavě

**Měsíční statistická zpráva**  
*prosinec 2015*

**Kraj Vysočina**

**Zpracoval:** Pavel Literák, BA(Hons)

[http://portal.mpsv.cz/upcr/kp/vys/statisticke\\_prehledy/bulletin](http://portal.mpsv.cz/upcr/kp/vys/statisticke_prehledy/bulletin)

## **Obsah:**

<b>Informace o nezaměstnanosti v Kraji Vysočina .....</b>	<b>3</b>
<b>1. Základní charakteristika vývoje nezaměstnanosti v Kraji Vysočina .....</b>	<b>5</b>
<b>2. Aktivní politika zaměstnanosti v Kraji Vysočina (statistická data).....</b>	<b>5</b>
<b>3. Podíl nezaměstnaných v okresech Kraje Vysočina.....</b>	<b>6</b>
<b>4. Grafy .....</b>	<b>7</b>
<b>5. Setřídění okresů.....</b>	<b>9</b>
<b>6. Monitoring firem.....</b>	<b>10</b>
<b>7. Přehled nezaměstnanosti v Kraji Vysočina.....</b>	<b>12</b>
<b>8. Pohyb volných pracovních míst v Kraji Vysočina .....</b>	<b>14</b>
<b>9. Výplata podpory v nezaměstnanosti a nepojistné sociální dávky.....</b>	<b>14</b>
<b>10. Informace z Evropské unie.....</b>	<b>16</b>
<b>11. Aktivní politika zaměstnanosti v kraji Vysočina (podmínky využití) .....</b>	<b>17</b>
<b>12. Důležité údaje ze sociální oblasti spravované úřady práce .....</b>	<b>21</b>

## Informace o nezaměstnanosti v Kraji Vysočina

k 31.12.2015

***V tomto měsíci celkový počet uchazečů o zaměstnání oproti minulému měsíci vzrostl o 2 322 osob na 21 268, počet hlášených volných pracovních míst klesl o 9,7 % na 3 588 a podíl nezaměstnaných osob vzrostl o 0,7 % na 6,2 %.***

K 31.12.2015 evidoval Úřad práce ČR, Krajská pobočka v Jihlavě celkem 21 268 uchazečů o zaměstnání. Jejich počet byl o 2 322 osob vyšší než na konci předchozího měsíce, ve srovnání se stejným obdobím minulého roku je nižší o 4 264 osob. Z tohoto počtu bylo 21 039 dosažitelných uchazečů o zaměstnání ve věku 15 – 64 let. Bylo to o 2 336 osob více než na konci předchozího měsíce. Ve srovnání se stejným obdobím minulého roku byl jejich počet nižší o 4 035 osob.

V průběhu měsíce bylo nově zaevidováno 3 933 osob. Ve srovnání s minulým měsícem to bylo o 1 364 osob více a v porovnání se stejným obdobím předchozího roku o 365 osob méně.

Z evidence během měsíce odešlo celkem 1 611 uchazečů (ukončená evidence, vyřazení uchazeči). Bylo to o 702 osob méně než v předchozím měsíci a o 31 více než ve stejném měsíci minulého roku. Z nich ve sledovaném měsíci ověřeně nastoupilo do zaměstnání 1 127 osob, tj. o 557 méně než v předchozím měsíci a o 83 osob více než ve stejném měsíci minulého roku, 370 uchazečů o zaměstnání bylo umístěno prostřednictvím úřadu práce, tj. o 193 méně než v předchozím měsíci a o 117 více než ve stejném období minulého roku, 484 uchazečů bylo vyřazeno bez umístění.

K nárůstu nezaměstnanosti došlo ve všech okresech Kraje Vysočina; konkrétně na Třebíčsku se nezaměstnanost zvýšila o 0,9 %, tedy nejvíce, na Havlíčkovodsku vzrostla o 0,7 %, v okresech Jihlava a Žďár nad Sázavou se nezaměstnanost shodně zvýšila o 0,6 %, a na Pelhřimovsku vzrostla o 0,5 %, tedy nejméně.

Ke konci měsíce bylo evidováno na ÚP ČR, Krajské pobočce v Jihlavě 10 558 žen. Jejich podíl na celkovém počtu uchazečů činil 49,7 %. V evidenci bylo také 3 502 osob se zdravotním postižením, což představovalo 16,5 % z celkového počtu nezaměstnaných.

Ke konci prosince 2015 bylo evidováno 1 205 absolventů škol všech stupňů vzdělání a mladistvých, jejich počet ve srovnání s předchozím měsícem klesl o 53 osob, ve srovnání se stejným měsícem minulého roku byl nižší o 405 osob. Na celkové nezaměstnanosti se podíleli 5,7 %.

Podporu v nezaměstnanosti pobíralo 6 707 uchazečů o zaměstnání, tj. 31,5 % všech uchazečů vedených v evidenci.

Podíl nezaměstnaných osob, tj. počet dosažitelných uchazečů o zaměstnání ve věku 15-64 let k obyvatelstvu stejného věku, vzrostl k 31.12.2015 na 6,2 % (nárůst proti listopadu 2015 o 0,7 %).

Podíl nezaměstnaných stejný nebo vyšší než republikový průměr vykázaly 2 okresy, nejvyšší podíl nezaměstnaných osob byl v okrese Třebíč (8,3 %). Nejnižší podíl nezaměstnaných osob byl zaznamenán v okrese Pelhřimov (4,1 %).

Podíl nezaměstnaných žen se zvýšil o 0,3 % na 6,4 %, podíl nezaměstnaných mužů vzrostl o 1,1 % na 6,1 %.

Kraj evidoval k 31.12.2015 celkem 3 588 volných pracovních míst. Jejich počet byl o 384 nižší než v předchozím měsíci a o 1 499 vyšší než ve stejném měsíci minulého roku. Na jedno volné pracovní místo připadalo v průměru 5,9 uchazeče, z toho nejvíce v okrese Jihlava (7,4) a nejméně v okrese Pelhřimov (3,3). Z celkového počtu nahlášených volných míst bylo 359 vhodných pro osoby se zdravotním postižením (OZP), na jedno volné pracovní místo připadalo 10,0 OZP. Volných pracovních míst pro absolventy a mladistvé bylo registrováno 1 432, na jedno volné místo připadalo 0,8 uchazeče této kategorie.

V rámci aktivní politiky zaměstnanosti (APZ) bylo k 31.12.2015 prostřednictvím příspěvků v rámci APZ podpořeno 6 909 uchazečů o zaměstnání.

Nejčastějšími obory činností, které byly v tomto měsíci podpořeny prostřednictvím SÚPM – SVČ, byly: hostinská činnost, obchod a služby neuvedené v přílohách 1 až 3 živnostenského zákona (služby v oblasti péče o tělo – kosmetika, pedikúra), doprava, administrativa (účetnictví), zemědělský podnikatel a další.

*Informace o vývoji nezaměstnanosti v ČR v elektronické formě jsou zveřejněny na internetové adrese*

<http://portal.mpsv.cz/sz/stat>.

## 1. Základní charakteristika vývoje nezaměstnanosti a volných pracovních míst v Kraji Vysočina

Tabulka č. 1 - Vývoj nezaměstnanosti

ukazatel (celkový počet)		stav k 31.12.2015		
		Před rokem	Minulý měsíc	Aktuální měsíc
evidovaní uchazeči o zaměstnání		25 532	18 946	21 268
- z toho	ženy	12 638	10 214	10 558
	absolventi a mladiství	1 610	1 258	1 205
	uchazeči se zdravotním postižením	3 678	3 397	3 502
uchazeči s nárokem na PvN		7 057	4 755	6 707
podíl nezaměstnaných osob v %		7,4 %	5,5 %	6,2
volná pracovní místa		2 089	3 972	3 588
počet uchazečů na 1 volné pracovní místo		12,2	4,8	5,9

Tabulka č. 2 - Tok nezaměstnanosti

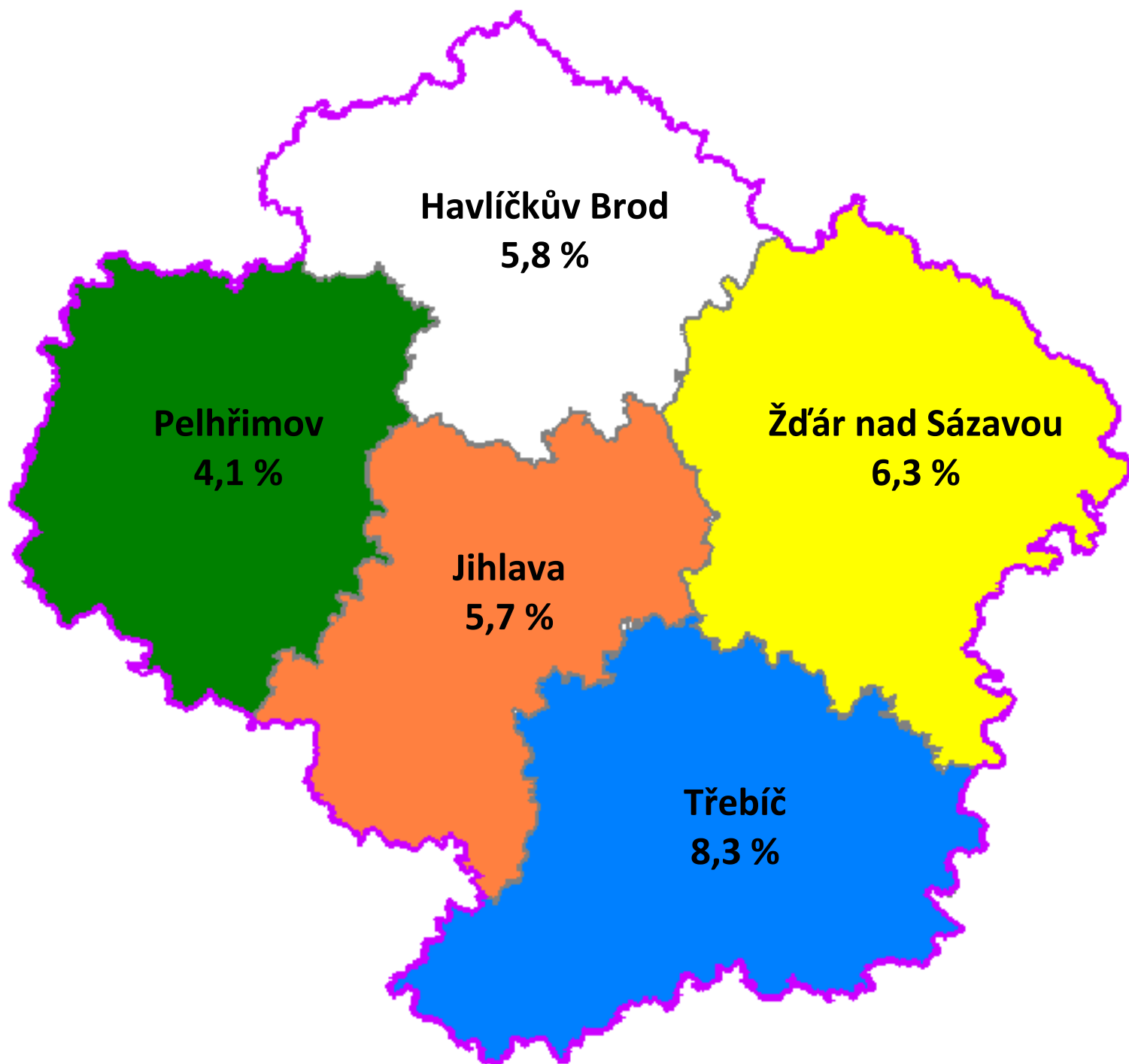
ukazatel (celkový počet)	stav k 31.12.2015		
	Před rokem	Minulý měsíc	Aktuální měsíc
nově evidovaní uchazeči o zaměstnání - ve sled. měsíci	4 298	2 569	3 933
uchazeči s ukonč. evidencí a vyřazení - ve sled. měsíci	1 580	2 313	1 611
- z toho umístění celkem	1 044	1 684	1 127
- z toho umístění úřadem práce	253	563	370

## 2. Aktivní politika zaměstnanosti v Kraji Vysočina

Tabulka č. 3 - Pracovní místa podpořená v rámci APZ a rekvalifikace uchazečů a zájemců o zaměstnání

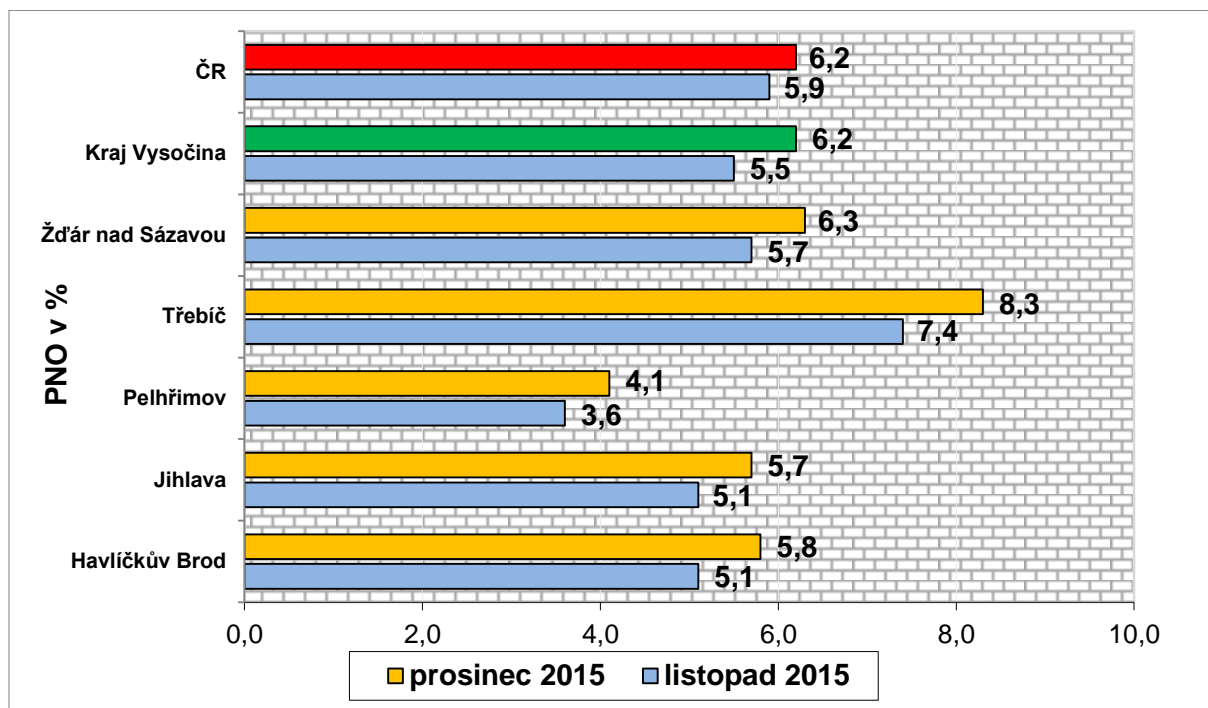
ukazatel (celkový počet)	prosinec 2014	prosinec 2015	stav od počátku roku k	
			31.12.2014	31.12.2015
<b>pracovní místa podpořená v rámci APZ</b>				
veřejně prospěšné práce (VPP)	9	1	370	75
ESF - VPP <sup>1)</sup>	39	114	870	1 697
společensky účelná prac. místa (SÚPM)	3	10	384	117
ESF - SÚPM <sup>1)</sup>	175	257	1 090	2 656
SÚPM - samostatně výděleč. činnost (SVČ)	9	7	258	276
chrán. prac. místa - SVČ osob se ZP	0	0	10	18
projekty ESF OP LZZ – cílené programy	19	0	219	101
<b>pracovní místa podpořená v rámci APZ celkem</b>	<b>254</b>	<b>389</b>	<b>3 201</b>	<b>4 940</b>
<b>rekvalifikace uchazečů a zájemců o zaměstnání</b>				
uchazeči a zájemci zařazení do rekvalifikací vč. ESF	96	0	2 092	907
uchazeči a zájemci, kteří zahájili zvolenou rekvalifikaci vč. ESF	60	45	861	1 062

3. Podíl nezaměstnaných v okresech Kraje Vysočina k 31.12.2015

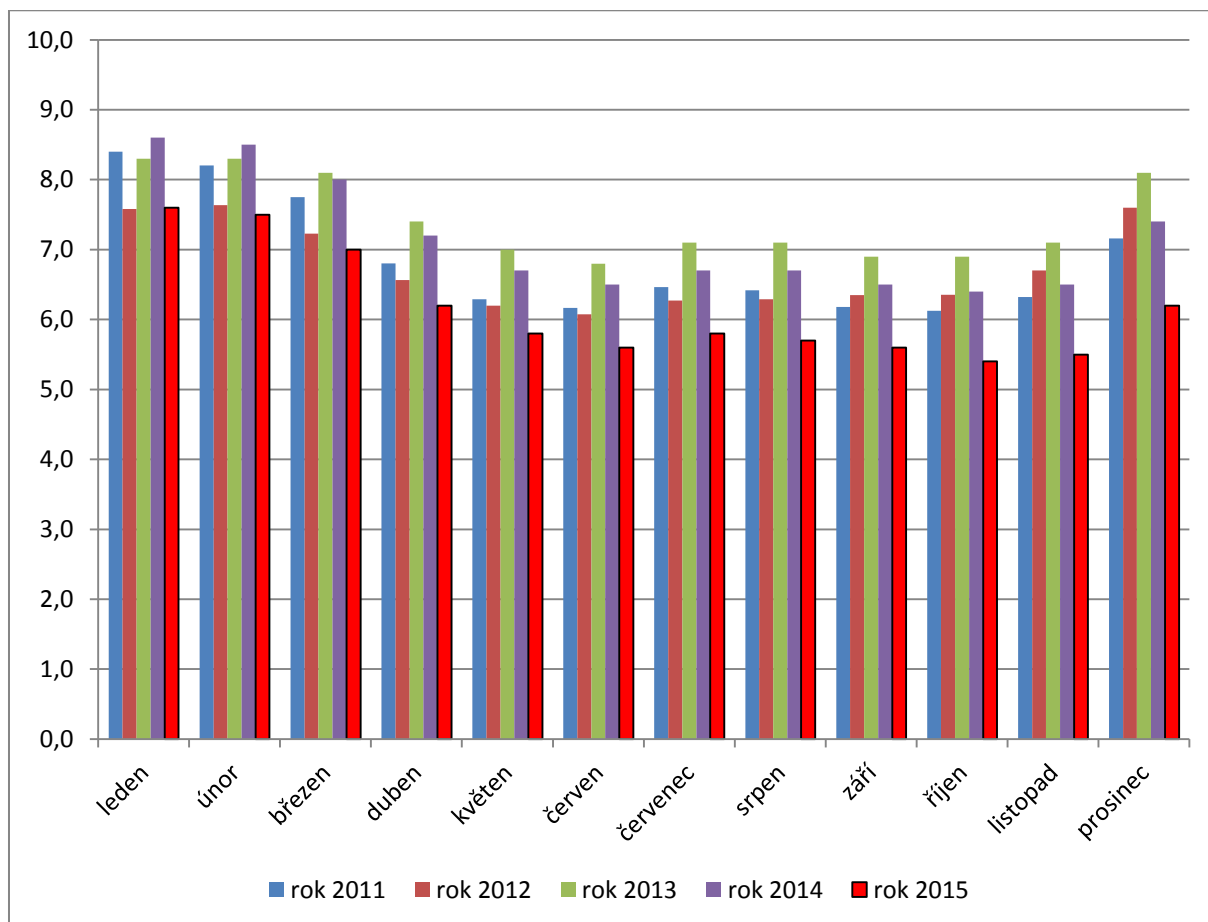


#### 4. Grafy

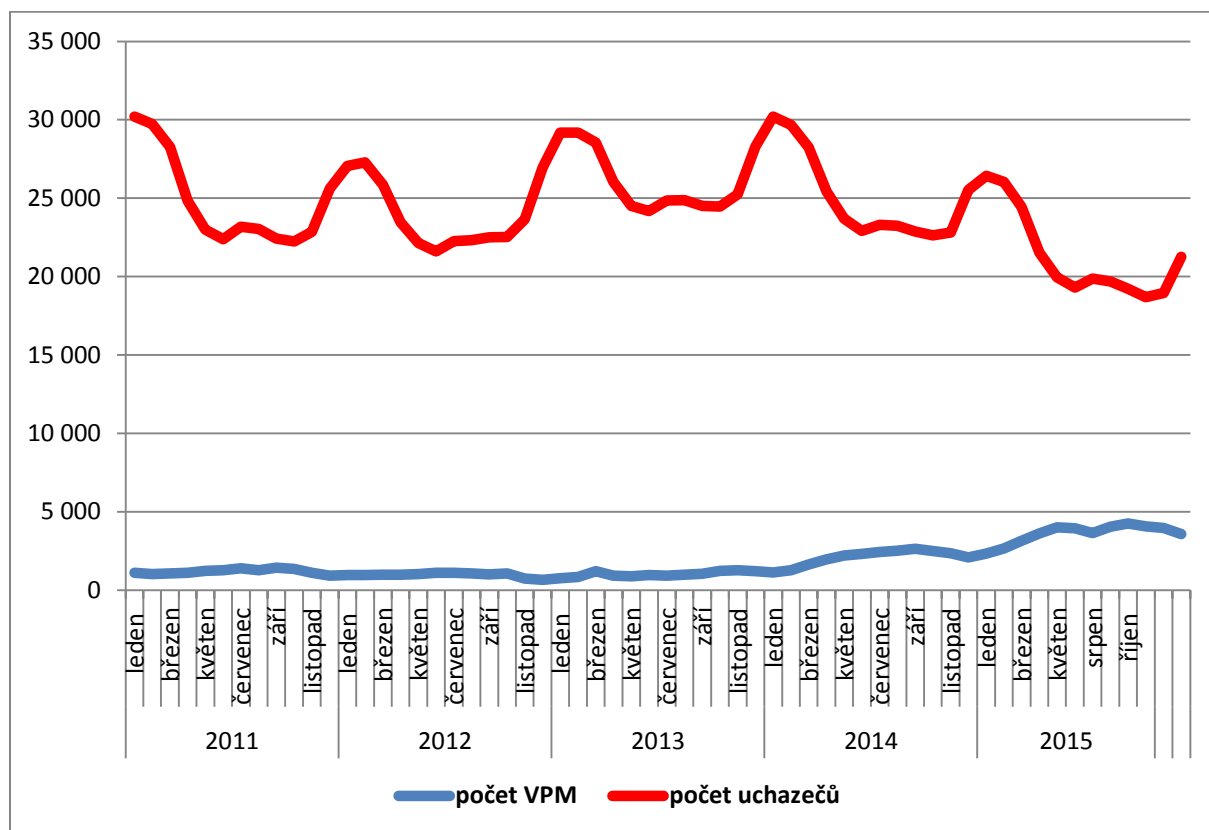
Graf 1 - Podíl nezaměstnaných osob v okresech Kraje Vysočina a v ČR k 31.12.2015



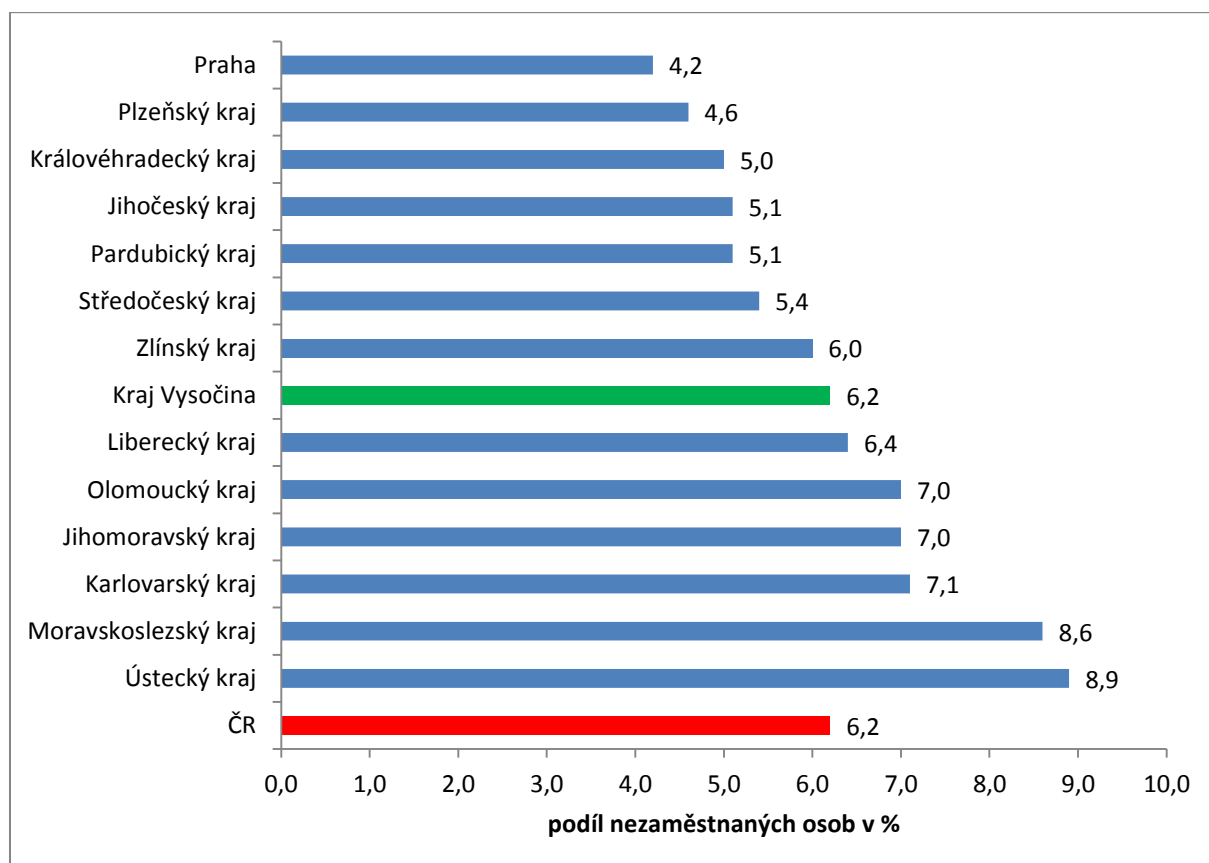
Graf 2 - Vývoj podílu nezaměstnaných osob v Kraji Vysočina v letech 2011 - 2015



**Graf 3 - Vývoj počtu uchazečů a VPM v Kraji Vysočina v letech 2011 - 2015**



**Graf 4 - Podíl nezaměstnaných osob v jednotlivých krajích ČR k 31.12.2015 v %**





## 5. Setřídění okresů k 31.12.2015

	PNO v %		meziměs. přírůst./ úbytek nezam. v %		počet uchazečů na 1 VPM	
1	Bruntál	11,6	Jindřichův Hradec	22,0	Bruntál	18,4
2	Most	11,1	Prachatice	21,0	Karviná	17,1
3	Karviná	11,0	Chrudim	18,0	Ústí nad Labem	16,0
4	Ústí nad Labem	10,4	Svitavy	15,1	Chomutov	14,0
5	Ostrava-město	10,1	<b>Pelhřimov</b>	<b>13,8</b>	Hodonín	12,3
6	Jeseník	9,5	Klatovy	13,5	Jeseník	11,9
7	Znojmo	9,4	Břeclav	13,5	Sokolov	10,6
8	Chomutov	9,4	<b>Havlíčkův Brod</b>	<b>13,1</b>	Litoměřice	10,5
9	Hodonín	9,0	Jeseník	13,0	Most	10,3
10	Děčín	8,8	<b>Jihlava</b>	<b>12,9</b>	Znojmo	9,9
11	Sokolov	8,7	Znojmo	12,9	Děčín	9,5
12	<b>Třebíč</b>	<b>8,3</b>	<b>Třebíč</b>	<b>12,5</b>	Opava	8,6
13	Přerov	8,2	Strakonice	12,3	Náchod	8,3
14	Louny	8,0	Jičín	12,3	Kladno	7,6
15	Příbram	7,8	Tachov	11,6	<b>Jihlava</b>	<b>7,4</b>
16	Brno-město	7,6	Hodonín	11,5	Brno-venkov	7,2
17	Český Krumlov	7,4	Český Krumlov	11,1	Tábor	7,2
18	Teplíce	7,4	Domažlice	10,3	<b>Žďár nad Sázavou</b>	<b>7,1</b>
19	Litoměřice	7,3	<b>Žďár nad Sázavou</b>	<b>10,2</b>	<b>Třebíč</b>	<b>6,8</b>
20	Kolín	7,3	Náchod	9,9	Mělník	6,7
21	Kroměříž	7,2	Písek	9,5	Kroměříž	6,7
22	Liberec	7,1	Plzeň-sever	9,3	Hradec Králové	6,5
23	Opava	7,1	České Budějovice	9,1	Brno-město	6,0
24	Karlovy Vary	7,0	Opava	9,0	Strakonice	6,0
25	Vsetín	7,0	Uherské Hradiště	8,8	Blansko	6,0
26	Mělník	7,0	Tábor	8,5	Ostrava-město	5,8
27	Olomouc	7,0	Přerov	8,0	Příbram	5,7
28	Kladno	6,9	Vsetín	7,7	Louny	5,7
29	Šumperk	6,9	Olomouc	7,6	Vyškov	5,5
30	Nymburk	6,8	Ústí nad Orlicí	7,5	Olomouc	5,4
31	Svitavy	6,8	Prostějov	7,4	Šumperk	5,4
32	Semily	6,6	Bruntál	7,4	Frydek-Místek	5,4
33	Kutná Hora	6,6	Šumperk	6,9	Kutná Hora	5,3
34	Břeclav	6,5	Příbram	6,9	Kolín	5,1
35	<b>Žďár nad Sázavou</b>	<b>6,3</b>	Benešov	6,8	Přerov	5,0
36	Tábor	6,2	Nový Jičín	6,8	Teplíce	4,9
37	Tachov	6,1	Vyškov	6,6	Jindřichův Hradec	4,9
38	Strakonice	5,8	Cheb	6,5	Jablonec nad Nisou	4,7
39	Hradec Králové	5,8	Rokycany	6,2	Břeclav	4,7
40	<b>Havlíčkův Brod</b>	<b>5,8</b>	Kutná Hora	6,0	<b>Havlíčkův Brod</b>	<b>4,7</b>
41	Rakovník	5,8	Kroměříž	6,0	Karlovy Vary	4,3
42	Trutnov	5,8	Semily	5,9	Vsetín	4,2
43	<b>Jihlava</b>	<b>5,7</b>	Brno-venkov	5,9	Chrudim	4,2
44	Česká Lípa	5,7	Blansko	5,9	Jičín	4,1
45	Chrudim	5,6	Česká Lípa	5,8	Zlín	4,0
46	Jablonec nad Nisou	5,6	Rakovník	5,8	Trutnov	3,9
47	Frydek-Místek	5,6	Pardubice	5,3	Svitavy	3,8
48	Blansko	5,6	Frydek-Místek	5,2	Prostějov	3,7
49	Cheb	5,5	Hradec Králové	5,1	Semily	3,7
50	Domažlice	5,3	Trutnov	5,0	<b>Pelhřimov</b>	<b>3,3</b>
51	Nový Jičín	5,2	Zlín	4,9	Český Krumlov	3,2
52	Brno-venkov	5,2	Kolín	4,4	Rakovník	3,2
53	Uherské Hradiště	5,2	Plzeň-jih	4,4	Praha-západ	3,0
54	Zlín	5,1	Rychnov nad Kněžnou	4,2	Ústí nad Orlicí	3,0
55	Beroun	5,1	Litoměřice	3,7	Liberec	3,0
56	Náchod	5,0	Louny	3,4	Uherské Hradiště	3,0
57	Klatovy	4,9	Plzeň-město	3,2	Plzeň-jih	2,9
58	Prostějov	4,9	Děčín	3,1	Česká Lípa	2,9
59	Vyškov	4,7	Jablonec nad Nisou	2,4	Benešov	2,8
60	Jindřichův Hradec	4,7	Mladá Boleslav	2,2	Písek	2,8
61	Ústí nad Orlicí	4,6	Nymburk	2,1	Nymburk	2,6
62	Prachatice	4,4	Beroun	2,1	Cheb	2,6
63	Plzeň-město	4,3	Praha-východ	1,9	Mladá Boleslav	2,5
64	Plzeň-sever	4,3	Kladno	1,8	Klatovy	2,5
65	Písek	4,3	Mělník	1,7	Nový Jičín	2,5
66	Pardubice	4,3	Liberec	1,7	Praha	2,5
67	Praha	4,2	Karlovy Vary	1,3	Plzeň-město	2,5
68	<b>Pelhřimov</b>	<b>4,1</b>	Chomutov	1,2	České Budějovice	2,2
69	Plzeň-jih	4,1	Sokolov	1,0	Rychnov nad Kněžnou	2,1
70	Jičín	4,1	Brno-město	0,7	Tachov	2,1
71	České Budějovice	4,0	Ostrava-město	0,6	Beroun	2,0
72	Rokycany	3,9	Karviná	0,5	Pardubice	2,0
73	Benešov	3,8	Praha	0,2	Plzeň-sever	1,9
74	Praha-západ	3,7	Teplíce	0,1	Domažlice	1,8
75	Mladá Boleslav	3,5	Praha-západ	0,1	Prachatice	1,8
76	Rychnov nad Kněžnou	2,9	Ústí nad Labem	-0,2	Rokycany	1,5
77	Praha-východ	2,6	Most	-1,0	Praha-východ	1,4
	Celkem ČR	6,2	Celkem ČR	5,0	Celkem ČR	4,4

## 6. Monitoring firem

### **Mapování predikce trendů zaměstnanosti a potřeb zaměstnavatelů v Kraji Vysočina**

Nárůst nezaměstnanosti v Kraji Vysočina v průběhu prosince podle očekávání pokračoval. Hlavním důvodem tohoto pokračování bylo v uvedeném období ukončování sezónních prací, protože zhoršující se počasí již neumožňovalo jejich další udržení. To znamená, že pracovní poměry uzavřené v rámci těchto prací se začaly rušit a sezónní pracovníci se vracet zpět do evidencí jednotlivých kontaktních pracovišť úřadu práce. Přesto byl ale jejich příliv proti jiným letům menší, protože vzestup ekonomicko hospodářské aktivity našeho státu pokračoval i nadále a to znamená trvalý tlak zaměstnavatelů na poptávku po pracovní síle. A to i přesto, že nabídka volných pracovních pozic (proti listopadu pokles o cca 384 pracovních míst) se postupně snížila.

Pokles počtů volných pracovních míst pokračoval i v tomto měsíci, jejich nabídka se mírně snížila (proti listopadu pokles o 384 pracovních míst), což je v době na přelomu roků, kdy firmy většinou s personálními změnami počítají až od začátku roku nového, zcela normální. Ovšem dlouhodobý zájem firem o nové pracovníky přetrvává i nadále, a to především ve strojírenství, stavebnictví, elektře, obchodu, službách a dopravě, přičemž konkrétně na Vysočině trvale převažuje zájem o strojírenské pracovníky – specialisty a odborné elektrikáře, dále o pracovníky v gastronomických službách, prodavače v obchodech a především o řidiče osobní a nákladní tranzitní dopravy. Místně stoupá i zájem o profese, které nebyly na regionálním trhu práce donedávna vidět, například lékařské a zdravotnické profese, pracovní pozice v textilní výrobě a další. Důsledkem této zvýšené poptávky je, že po výše uvedené pozice se začíná projevovat nedostatek vhodných pracovníků.

**Krátkodobá predikce počtu VPM hlášených na ÚP ČR:** počty volných pracovních míst nebudou ve firmách napříč oborovým spektrem s největší pravděpodobností v našem kraji do začátku příštího roku výrazněji klesat.

#### **Profese, které zaměstnavatelé nejčastěji poptávají prostřednictvím ÚP ČR:**

Situace se dlouhodobě nemění: **trvale je zájem o řidiče nákladní a osobní dopravy, všechny strojírenské pozice (technické i dělnické), pracovníky gastronomie, prodavače, obchodní zástupce, kupodivu v tuto dobu neklesá zájem stavební profese, a současně i nadále trvá zájem o pomocnou pracovní sílu v profesích napříč oborovým spektrem a o další, méně proklamované profese.**

Současně pokračuje i zájem zaměstnavatelů o spolupráci s úřady práce v rámci možností aktivní politiky zaměstnanosti (SÚPM) a zajímají je i podmínky a informace o jednotlivých projektech ESF (POVEZ, Vzdělávejte se pro růst, Stáže ve firmách).

### **Výsledky monitorovacích návštěv za měsíc prosinec**

- hodnocení budoucího vývoje navštívených zaměstnavatelů (obecně) – **zaměstnavatelé podle vzestupu pozitivních ukazatelů naší ekonomiky již maximálně zintenzivňují svoji činnost, rozšiřují výrobní aktivity a zvyšují počty**

**pracovníků, navyšují tím tak portfolia volných pracovních pozic napříč celým oborovým spektrem** (přestože s blížícím se koncem roku se jejich personální činnost mírně zpomalila)

- zaměstnavatelé, kteří z hlediska budoucího vývoje očekávají nejvyšší počet nově vytvářených pracovních míst:

**obecně: dlouhodobě strojírenská a stavební výroba, gastronomické a ubytovací služby, textilní výroba, doprava a další, konkrétně: například na Havlíčkovobrodsku firma Futaba Czech, s.r.o. dlouhodobě hledá větší počet operátorů svařování a skladníků, na Jihlavsku firma Kostelecké uzeniny, a.s. hledá 15 dělníků do potravinářské výroby, na Pelhřimovsku firma Andriva, k.s. poptává 30 montážních dělníků na výrobu cestovních kufrů, na Třebíčsku firma Duko, s.r.o. – pracoviště Třebíč přijme 10 šiček a švadlen, a konečně v okrese Žďár nad Sázavou zaměstná firma Atx – automotion, s.r.o. - pracoviště Žďár nad Sázavou 15 projektantů elektro, a další a další.**

- požadavky zaměstnavatelů na kvalifikaci nově přijímaných zaměstnanců (požadavky na rekvalifikaci) – **současná situace se dlouhodobě nemění, firmy trvale poptávají tzv. „hotové“ pracovníky (s požadovanou kvalifikací a odpovídající praxí), popřípadě si své pracovníky zaučují samy a ÚP o rekvalifikace v současné době žádají pouze ve spojení s daným projektem.**
- zaměstnavatelé, kteří z hlediska budoucího vývoje očekávají nejvyšší počet propouštěných zaměstnanců, nebyli v měsíci listopadu identifikováni.
- počet monitorovacích návštěv za měsíc prosinec 2015 – **navštíveno celkem 16 firem, se záměrem přijmout v dohledné době celkem cca 211 nových pracovníků.**

Dlouhodobá predikce vývoje zaměstnanosti: v lednu očekáváme s přihlédnutím k začátku ledna 2016, kdy je očekáván největší nápor nových uchazečů, další, tentokrát již výraznější, ovšem nikoliv překvapivý nárůst nezaměstnanosti, způsobený nejen dalším ukončováním loňských sezónních prací jak v zemědělství a lesnictví, tak i ve stavebnictví a turistice, ale i již tradičně klesající aktivitou firem v personální oblasti na přelomu roků.

Tento sezónní výkyv by v žádném případě neměl ohrozit současný trend vývoje nezaměstnanosti, protože podle našich poznatků **ekonomický potenciál firem v našem kraji v současné době trvale narůstá a pozitivně tak ovlivňuje příznivý vývoj nezaměstnanosti našeho kraje.**

## 7. Přehled nezaměstnanosti v Kraji Vysočina

### Přehled nezaměstnanosti podle jednotlivých regionů Kraje Vysočina

Tab. 1 – Porovnání podílu nezaměstnaných osob v Kraji Vysočina k 31.12.2015:

	počet obyvatel ve věku 15-64 let	uchazeči celkem	z nich dosažitelní uchazeči ve věku 15-64 let	PNO v %
Havlíčkův Brod	62 556	3 629	3 619	5,8
Jihlava	74 506	4 382	4 275	5,7
Pelhřimov	47 205	1 944	1 929	4,1
Třebíč	75 249	6 336	6 261	8,3
Žďár nad Sázavou	78 777	4 977	4 955	6,3
<b>kraj Vysočina</b>	<b>338 293</b>	<b>21 268</b>	<b>21 039</b>	<b>6,2</b>
<b>Česká republika</b>	<b>7 000 916</b>	<b>453 118</b>	<b>436 547</b>	<b>6,2</b>

### Přehled nezaměstnanosti v jednotlivých okresech Kraje Vysočina k 31.12.2015:

Tab. 2 - Přehled nezaměstnanosti v okrese Havlíčkův Brod k 31.12.2015:

	Havlíčkův Brod		
	prosinec 2014	listopad 2015	prosinec 2015
podíl nezaměstnaných osob	6,6 %	5,1 %	5,8 %
uchazečů celkem	4 239	3 209	3 629
dosažitelní uchazeči 15-64 let	4 192	3 196	3 619
ženy	2 168	1 839	1 903
absolventi škol	242	240	216
osoby se ZP	729	724	744
volná pracovní místa	478	854	774
počet uchazečů na 1 VPM	8,9	3,8	4,7

Tab. 3 - Přehled nezaměstnanosti v okrese Jihlava k 31.12.2015:

	Jihlava		
	prosinec 2014	listopad 2015	prosinec 2015
podíl nezaměstnaných osob	7,0 %	5,1 %	5,7 %
uchazečů celkem	5 438	3 881	4 382
dosažitelní uchazeči 15-64 let	5 258	3 778	4 275
ženy	2 568	1 990	2 052
absolventi škol	379	245	238
osoby se ZP	643	588	620
volná pracovní místa	388	760	596
počet uchazečů na 1 VPM	14,0	5,1	7,4

**Tab. 4 - Přehled nezaměstnanosti v okrese Pelhřimov k 31.12.2015:**

	Pelhřimov		
	prosinec 2014	listopad 2015	prosinec 2015
podíl nezaměstnaných osob	4,9 %	3,6 %	4,1 %
uchazečů celkem	2 383	1 708	1 944
dosažitelní uchazeči 15-64 let	2 358	1 697	1 929
ženy	1 156	938	969
absolventi škol	114	99	86
osoby se ZP	404	337	341
volná pracovní místa	269	667	589
počet uchazečů na 1 VPM	8,9	2,6	3,3

**Tab. 5 - Přehled nezaměstnanosti v okrese Třebíč k 31.12.2015:**

	Třebíč		
	prosinec 2014	listopad 2015	prosinec 2015
podíl nezaměstnaných osob	9,6 %	7,4 %	8,3 %
uchazečů celkem	7 418	5 630	6 336
dosažitelní uchazeči 15-64 let	7 318	5 559	6 261
ženy	3 776	3 079	3 222
absolventi škol	468	355	346
osoby se ZP	767	711	735
volná pracovní místa	519	827	931
počet uchazečů na 1 VPM	14,3	6,8	6,8

**Tab. 6 - Přehled nezaměstnanosti v okrese Žďár nad Sázavou k 31.12.2015:**

	Žďár nad Sázavou		
	prosinec 2014	listopad 2015	prosinec 2015
podíl nezaměstnaných osob	7,5 %	5,7 %	6,3 %
uchazečů celkem	6 054	4 518	4 977
dosažitelní uchazeči 15-64 let	5 948	4 473	4 955
ženy	2 970	2 368	2 412
absolventi škol	407	319	319
osoby se ZP	1 144	1 037	1 062
volná pracovní místa	435	864	698
počet uchazečů na 1 VPM	13,9	5,2	7,1

**Tab. 7 - Přehled nezaměstnanosti v Kraji Vysočina k 31.12.2015:**

	kraj Vysočina		
	prosinec 2014	listopad 2015	prosinec 2015
podíl nezaměstnaných osob	7,4 %	5,5 %	6,2 %
uchazečů celkem	25 532	18 946	21 268
dosažitelní uchazeči 15-64 let	25 074	18 703	21 039
ženy	12 638	10 214	10 558
absolventi škol	1 610	1 258	1 205
osoby se ZP	3 687	3 397	3 502
volná pracovní místa	2 089	3 972	3 588
počet uchazečů na 1 VPM	12,2	4,8	5,9

## 8. Pohyb volných pracovních míst v Kraji Vysočina k 31.12.2015:

Tab. 8 – pohyb volných pracovních míst v prosinci 2015:

	volná pracovní místa		
	ke konci listopadu	ke konci prosince	rozdíl + -
	2015	2015	
Havlíčkův Brod	854	774	- 80
Jihlava	760	596	- 164
Pelhřimov	667	589	- 78
Třebíč	827	931	+ 104
Žďár nad Sázavou	864	698	- 166
Kraj Vysočina	3 972	3 588	- 384

## 9. Výplata podpory v nezaměstnanosti a nepojistné sociální dávky

### Podpora v nezaměstnanosti

Tab. 9 – Počet žádostí o výplatu PvN (stav k 31.12.2015)

	Počet žádostí
Havlíčkův Brod (+ Přebyslav, Golčův Jeníkov)	333
Chotěboř	145
Světlá nad Sázavou (+ Ledeč nad Sázavou)	119
Jihlava (+ Polná, Třešť)	500
Telč	214
Humpolec	100
Pelhřimov (+ Pacov)	253
Moravské Budějovice (+ Jemnice)	215
Náměšť nad Oslavou	165
Třebíč (+ Jaroměřice nad R., Hrotovice)	481
Bystřice nad Pernštejnem	107
Nové Město na Moravě	128
Velké Meziříčí (+ Velká Bíteš)	218
Žďár nad Sázavou	220
<b>CELKEM</b>	<b>3 198</b>

### Hmotná nouze a dávky pro osoby se zdravotním postižením

Tab. 10 – Hmotná nouze – počet vyplacených dávek v měsíci prosinci 2015:

kontaktní pracoviště	počet žádostí		
	příspěvek na živobytí	doplatek na bydlení	mimořádná pomoc v HN
Havlíčkův Brod (+ Přibyslav, Golčův Jeníkov)	214	92	2
Chotěboř	151	77	4
Světlá nad Sázavou (+ Ledeč nad Sázavou)	103	45	0
Jihlava (+ Polná, Třešť)	810	362	4
Telč	85	17	1
Humpolec	80	35	1
Pelhřimov (+ Pacov)	225	90	15
Moravské Budějovice (+ Jemnice)	295	78	5
Náměšť nad Oslavou	111	26	1
Třebíč (+ Jaroměřice nad R., Hrotovice)	1 137	291	16
Bystřice nad Pernštejnem	149	81	2
Nové Město na Moravě	184	88	8
Velké Meziříčí (+ Velká Bíteš)	187	83	2
Žďár nad Sázavou	196	85	15
<b>CELKEM</b>	<b>3 927</b>	<b>1 450</b>	<b>76</b>

Tab. 11 – Zdravotně postižení: – počet vyplacených dávek a vydaných průkazek v měsíci prosinci 2015:

kontaktní pracoviště	počet žádostí			
	příspěvek na péči	mobilita	průkazka (tři stupně)	příspěvek na zvláštní pomůcku
Havlíčkův Brod (+ Přibyslav, Golčův Jeníkov)	1 738	1 263	52	1
Chotěboř	673	635	47	0
Světlá nad Sázavou (+ Ledeč nad Sázavou)	875	566	16	7
Jihlava (+ Polná, Třešť)	3 092	2 339	221	7
Telč	369	267	63	0
Humpolec	565	507	32	2
Pelhřimov (+ Pacov)	2 017	1 384	249	2
Moravské Budějovice (+ Jemnice)	930	492	35	2
Náměšť nad Oslavou	548	307	67	1
Třebíč (+ Jaroměřice nad R., Hrotovice)	2 316	1 483	87	5
Bystřice nad Pernštejnem	868	1 131	17	1
Nové Město na Moravě	585	894	41	0
Velké Meziříčí (+ Velká Bíteš)	1 256	1 057	95	4
Žďár nad Sázavou	1 476	1 674	141	1
<b>CELKEM</b>	<b>17 308</b>	<b>13 999</b>	<b>1 163</b>	<b>33</b>

## 10. Informace z Evropské unie (listopad 2015)

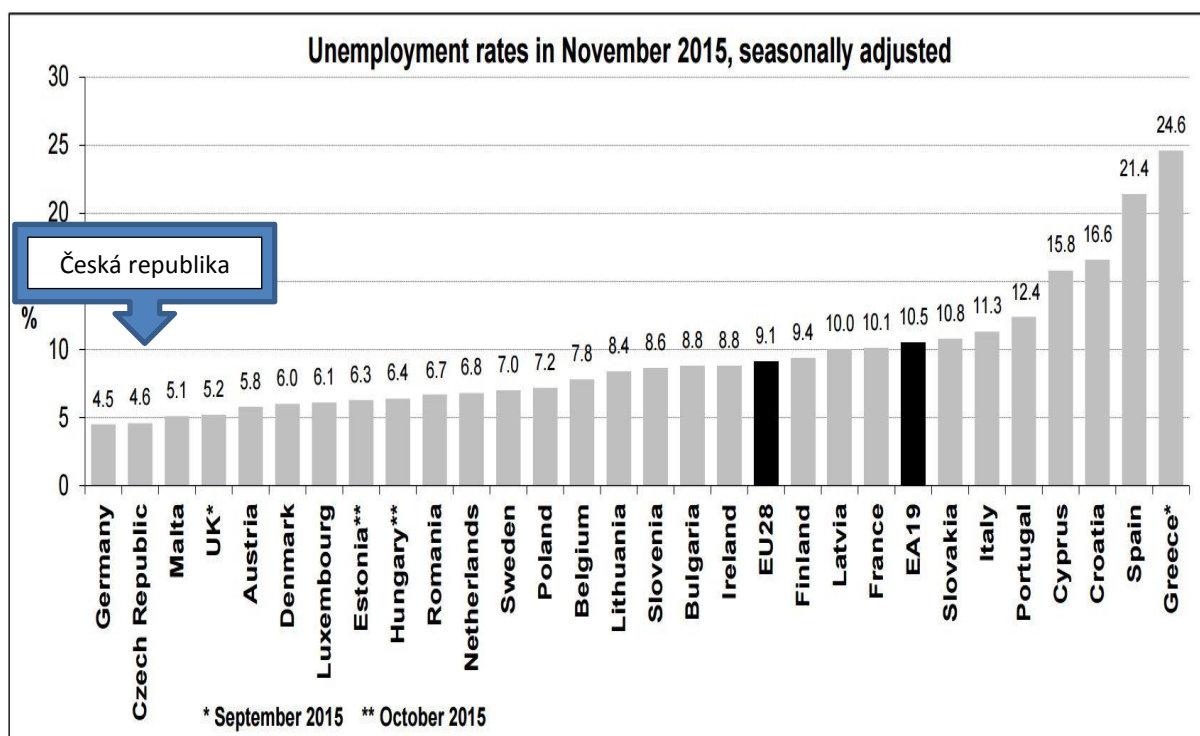
Podle posledních dostupných údajů **sezónně neočištěná míra nezaměstnanosti** zpracovávaná **EUROSTATEM** pro mezinárodní srovnání byla **v listopadu 2015 v ČR 4,5 %, v EU28 9,1 %**. **Sezónně očištěná míra nezaměstnanosti** byla **v ČR 4,6 % a v EU28 9,1 %**.

Podrobněji viz <http://ec.europa.eu/eurostat/web/lfs/data/database>.

### Vývoj nezaměstnanosti v EU

- nezaměstnanost je zde sledována ve formě míry nezaměstnanosti
- ukazatel respektuje metodiku Mezinárodní organizace práce (ILO)
- hodnoty jsou očištěny o vliv sezónnosti (SA)
- údaje jsou aktualizovány měsíčně, v současné době vždy o měsíc pozadu

### Přehled (sezónně očištěné) nezaměstnanosti v listopadu 2015 v EU a EHP:





## 11. Aktivní politika zaměstnanosti v kraji Vysočina

Kritéria pro realizaci aktivní politiky zaměstnanosti (APZ) Úřadu práce ČR, krajské pobočky v Jihlavě, platná od 1.12.2015 do 31.12.2015:

Nástroj APZ	Podmínky možnosti využití nástroje APZ	Poznámka
<b>Veřejně prospěšné práce</b>	<ul style="list-style-type: none"><li>- pro uchazeče, kteří jsou v evidenci úřadu práce déle než 5 měsíců</li><li>nebo</li><li>- pro osoby se zdravotním postižením</li><li>nebo</li><li>- pro uchazeče do 25 let věku</li><li>nebo</li><li>- pro absolventy VŠ do 30 let věku a dvou let praxe (dle OKpráce)</li><li>nebo</li><li>- pro uchazeče starší 50 let</li><li>nebo</li><li>- pro uchazeče pečující o dítě do 7 let věku</li><li>nebo</li><li>- pro uchazeče vyžadující zvláštní péči</li><li>nebo</li><li>- písemné doporučení od poradce pro zprostředkování – v případě, že není nalezen jiný vhodný uchazeč (zde délka evidence nerozhoduje)</li></ul>	13 000,- až 15 000,- (koordinátor min. pro 5 pracovníků) Kč/klient/měsíc,  doba trvání pracovního místa: max. 12 měsíců s možností následného prodloužení ve výjimečných případech až na 24 měsíců.

<b>SÚPM vyhrazená</b>	<ul style="list-style-type: none"> <li>- pro osoby se zdravotním postižením</li> <li>nebo</li> <li>- pro uchazeče do 25 let věku</li> <li>nebo</li> <li>- pro absolventy VŠ do 30 let věku a dvou let praxe (dle OKpráce)</li> <li>nebo</li> <li>- pro uchazeče starší 50 let</li> <li>nebo</li> <li>- pro uchazeče pečující o dítě do 7 let věku</li> <li>nebo</li> <li>- pro fyzické osoby, kterým je potřeba věnovat zvýšenou péči z jiného důvodu bránícího jejich vstupu na volný trh práce</li> <li>nebo</li> <li>- pro uchazeče splňující 3 a více charakteristik znevýhodnění</li> <li>nebo</li> <li>- pro uchazeče dlouhodobě vedené (12 měsíců) v evidenci úřadu práce</li> <li>nebo</li> </ul>	15 000,- Kč/klient/měsíc po dobu 6 měsíců, s pracovní smlouvou na dobu neurčitou
	<ul style="list-style-type: none"> <li>- pro absolventy přes agenturu (zde délka evidence nerozhoduje)</li> </ul>	pouze pro: pro absolventy s praxí přes pracovní agentury max. 24 000,- Kč/klient/měsíc po dobu max. 12 měsíců)

<b>SÚPM SVČ</b>	<ul style="list-style-type: none"> <li>- pro osoby se zdravotním postižením</li> <li>nebo</li> <li>- pro uchazeče do 25 let věku</li> <li>nebo</li> <li>- pro absolventy VŠ do 30 let věku a dvou let praxe (dle OKpráce)</li> <li>nebo</li> <li>- pro uchazeče starší 50 let</li> <li>nebo</li> <li>- pro uchazeče pečující o dítě do 7 let věku</li> <li>nebo</li> <li>- pro fyzické osoby, kterým je potřeba věnovat zvýšenou péči z jiného důvodu bránícího jejich vstupu na volný trh práce</li> <li>nebo</li> <li>- pro uchazeče dlouhodobě vedené (12 měsíců) v evidenci úřadu práce</li> </ul>	výše příspěvku maximálně do výše 60.000,-Kč s ohledem na rozpočet předpokládaných nákladů a podnikatelský záměr, minimální udržitelnost pracovního místa 1 rok
<b>SÚPM zřízená (u zaměstnavatele)</b>	Uzavírá se za podmínek shodných s kritérii pro SÚPM SVČ (viz výše).	výše příspěvku maximálně do výše 60.000,-Kč s ohledem na rozpočet předpokládaných nákladů a podnikatelský záměr, minimální udržitelnost pracovního místa 1 rok
<b>CHPM – zřízená místa u zaměstnavatele, pro SVČ</b>	Určený pro osoby se zdravotním postižením. Délka evidence nerozhoduje.	výše příspěvku max. osminásobek (OZP), příp. dvanáctinásobek (TZP) průměrné mzdy v NH za 1.-3. Q předchozího kalendářního roku s ohledem na rozpočet předpokládaných nákladů a podnikatelský záměr, udržitelnost po dobu 3 let.

<b>CHPM – příspěvek na provozní náklady</b>	Určený pro zaměstnavatele zaměstnávající osoby se zdravotním postižením a OZP SVČ. Délka evidence nerozhoduje.	výše příspěvku max. 48 000,- Kč ročně s ohledem na skutečnou výši provozních nákladů na dobu max. do 31.12.2015 (nutná platná dohoda o vymezení nebo zřízení CHPM).
---	--	---

**Poznámka:**

- **pomocí příspěvku na realizaci aktivní politiky zaměstnanosti nebude podporováno zaměstnávání statutárních zástupců a společníků, stejně tak jako nebude podporováno opakované zaměstnávání totožného uchazeče u stejného zaměstnavatele**

**12. Důležité údaje ze sociální oblasti spravované úřady práce (hodnoty stanovené zákonem nebo nařízením vlády)**

<b>Životní a existenční minimum (měsíčně)</b>	<b>Částky životního minima</b>	Pro jednotlivce 3 410,- Kč, pro první osobu v domácnosti 3 140,- Kč, pro druhou a další osobu v domácnosti, která není nezaopatřeným dítětem 2 830,- Kč, pro nezaopatřené děti ve věku do 6 let 1 740,- Kč, 6 – 15 let 2 140,- Kč a 15 – 26 let (nezaopatřené) 2 450,- Kč	
<b>Minimální mzda</b>	<b>Pro zaměstnance odměňované měsíční mzdou</b>	9 200,- Kč (při týdenní pracovní době 40 hodin), tj. 55,00 Kč/hod.	
<b>Nejnižší úroveň zaručené mzdy</b>  (při týdenní pracovní době 40 hod.)	1. skupina prací:	55,00 Kč/hod.	9 200 Kč/měs.
	2. skupina prací:	60,70 Kč/hod.	10 200 Kč/měs.
	3. skupina prací:	67,00 Kč/hod.	11 200 Kč/měs.
	4. skupina prací:	74,00 Kč/hod.	12 400 Kč/měs.
	5. skupina prací:	81,70 Kč/hod.	13 700 Kč/měs.
	6. skupina prací:	90,20 Kč/hod.	15 100 Kč/měs.
	7. skupina prací:	99,60 Kč/hod.	16 700 Kč/měs.
	8. skupina prací:	110,00 Kč/hod.	18 400 Kč/měs.
<b>Podpora v nezaměstnanosti</b>	<b>Délka nároku na podporu v nezaměstnanosti</b>	do 50 let věku	5 měsíců
		od 50 do 55 let věku	8 měsíců
		nad 55 let věku	11 měsíců
	<b>Výše podpory z čistého měsíčního výdělku z předchozího zaměstnání</b>	první dva měsíce evidence	65 %
		druhé dva měsíce	50 %
		zbytek podpůrní doby	45 %
	při absolvování rekvalifikace	60 %	
<b>Porodné</b>	Nárok v případě, že hranice příjmů musí být v předcházejícím čtvrtletí nižší než 2,7násobek životního minima rodiny	Porodné náleží, pokud matka porodila 1. nebo 2. živé dítě. Porodné může uplatnit i otec dítěte, pokud matka při porodu zemřela (u otce se zkoumá, zda jde o jeho 1. nebo 2. živé dítě). Částka na 1. dítě činí 13.000,-Kč, na 2. dítě činí 10.000,-Kč	
<b>Rodičovský příspěvek</b>	Výše a čerpání rodičovského příspěvku: možnost volit délku pobírání a jeho výši náleží do doby, kdy je vyčerpána celková částka 220 000,- Kč, nejdéle však do 4 let věku dítěte. Maximální výše rodičovského příspěvku činí 11 500,- Kč/měsíc. Konkrétní výši lze zvolit ve vazbě na denní vyměřovací základ pro PPM nebo ke dni narození dítěte (DVZ) jednoho z rodičů. Volbu výše příspěvku lze měnit jednou za 3 měsíce.		
	Výše a čerpání rodičovského příspěvku v případech, kdy nelze stanovit žádnému z rodičů v rodině k datu narození nejmladšího dítěte v rodině denní vyměřovací základ: 7 600,- Kč do konce devátého měsíce věku dítěte a následně 3 800,- Kč do 4 let věku dítěte.		
Informace o ostatních dávkách a příspěvcích v rámci státní sociální podpory, pomoci v hmotné nouzi, dávek pro osoby se zdravotním postižením a dalších lze najít na internetové adrese:		<a href="http://portal.mpsv.cz/soc">http://portal.mpsv.cz/soc</a>	
Upozornění: uvedené informace jsou pouze zjednodušené a orientační. Úplné podmínky pro přiznání požadovaných dávek ze sociální oblasti spravované úřady práce jsou uvedeny v právních předpisech, nebo je na základě podrobnějších znalostí o konkrétní situaci vysvětlí pracovníci jednotlivých pracovišť Úřadu práce České republiky.			

Vypracoval: **Literák Pavel, BA(Hons)**, ÚP ČR, KrP v Jihlavě  
E-mail: [pavel.literak@ji.mpsv.cz](mailto:pavel.literak@ji.mpsv.cz)  
Tel.: 950 123 312