



Úřad práce České republiky
krajská pobočka v Jihlavě

Měsíční statistická zpráva
leden 2016

Kraj Vysočina

Zpracoval: Pavel Literák, BA(Hons)

http://portal.mpsv.cz/upcr/kp/vys/statisticke_prehledy/bulletin

Obsah:

Informace o nezaměstnanosti v Kraji Vysočina	3
1. Základní charakteristika vývoje nezaměstnanosti v Kraji Vysočina	5
2. Aktivní politika zaměstnanosti v Kraji Vysočina (statistická data).....	5
3. Podíl nezaměstnaných v okresech Kraje Vysočina.....	6
4. Grafy	7
5. Setřídění okresů.....	9
6. Monitoring firem.....	10
7. Přehled nezaměstnanosti v Kraji Vysočina.....	12
8. Pohyb volných pracovních míst v Kraji Vysočina	14
9. Výplata podpory v nezaměstnanosti a nepojistné sociální dávky.....	15
10. Informace z Evropské unie.....	17
11. Aktivní politika zaměstnanosti v kraji Vysočina (podmínky využití)	18
12. Důležité údaje ze sociální oblasti spravované úřady práce	21

Informace o nezaměstnanosti v Kraji Vysočina

k 31.1.2016

V tomto měsíci celkový počet uchazečů o zaměstnání oproti minulému měsíci vzrostl o 1 010 osob na 22 278, počet hlášených volných pracovních míst vzrostl o 6,2 % na 3 811 a podíl nezaměstnaných osob vzrostl o 0,3 % na 6,5 %.

K 31.1.2016 evidoval Úřad práce ČR, Krajská pobočka v Jihlavě celkem 22 278 uchazečů o zaměstnání. Jejich počet byl o 1 010 osob vyšší než na konci předchozího měsíce, ve srovnání se stejným obdobím minulého roku je nižší o 4 153 osob. Z tohoto počtu bylo 22 045 dosažitelných uchazečů o zaměstnání ve věku 15 – 64 let. Bylo to o 1 006 osob více než na konci předchozího měsíce. Ve srovnání se stejným obdobím minulého roku byl jejich počet nižší o 3 861 osob.

V průběhu měsíce bylo nově zaevidováno 3 288 osob. Ve srovnání s minulým měsícem to bylo o 645 osob méně a v porovnání se stejným obdobím předchozího roku o 160 osob méně.

Z evidence během měsíce odešlo celkem 2 278 uchazečů (ukončená evidence, vyřazení uchazeči). Bylo to o 667 osob více než v předchozím měsíci a o 271 méně než ve stejném měsíci minulého roku. Z nich ve sledovaném měsíci ověřeně nastoupilo do zaměstnání 1 742 osob, tj. o 615 více než v předchozím měsíci a o 248 osob méně než ve stejném měsíci minulého roku, 330 uchazečů o zaměstnání bylo umístěno prostřednictvím úřadu práce, tj. o 40 méně než v předchozím měsíci a o 5 osob méně než ve stejném období minulého roku, 536 uchazečů bylo vyřazeno bez umístění.

K nárůstu nezaměstnanosti došlo ve všech okresech Kraje Vysočina, přičemž ve všech pěti okresech Kraje Vysočina se nezaměstnanost zvýšila shodně o 0,3 %.

Ke konci měsíce bylo evidováno na ÚP ČR, Krajské pobočce v Jihlavě 10 556 žen. Jejich podíl na celkovém počtu uchazečů činil 47,4 %. V evidenci bylo také 3 565 osob se zdravotním postižením, což představovalo 16,0 % z celkového počtu nezaměstnaných.

Ke konci ledna 2016 bylo evidováno 1 124 absolventů škol všech stupňů vzdělání a mladistvých, jejich počet ve srovnání s předchozím měsícem klesl o 81 osob, ve srovnání se stejným měsícem minulého roku byl nižší o 387 osob. Na celkové nezaměstnanosti se podíleli 5,0 %.

Podporu v nezaměstnanosti pobíralo 7 881 uchazečů o zaměstnání, tj. 35,4 % všech uchazečů vedených v evidenci.

Podíl nezaměstnaných osob, tj. počet dosažitelných uchazečů o zaměstnání ve věku 15-64 let k obyvatelstvu stejného věku, vzrostl k 31.1.2016 na 6,5 % (nárůst proti prosinci 2015 o 0,3 %).

Podíl nezaměstnaných stejný nebo vyšší než republikový průměr vykázaly 2 okresy, nejvyšší podíl nezaměstnaných osob byl v okrese Třebíč (8,6 %). Nejnižší podíl nezaměstnaných osob byl zaznamenán v okrese Pelhřimov (4,4 %).

Podíl nezaměstnaných žen stagnoval na 6,4 %, podíl nezaměstnaných mužů vzrostl o 0,6 % na 6,7 %.

Kraj evidoval k 31.1.2016 celkem 3 811 volných pracovních míst. Jejich počet byl o 223 vyšší než v předchozím měsíci a o 1 467 vyšší než ve stejném měsíci minulého roku. Na jedno volné pracovní místo připadalo v průměru 5,8 uchazeče, z toho nejvíce v okrese Třebíč (7,1) a nejméně v okrese Pelhřimov (3,3). Z celkového počtu nahlášených volných míst bylo 385 vhodných pro osoby se zdravotním postižením (OZP), na jedno volné pracovní místo připadalo 9,3 OZP. Volných pracovních míst pro absolventy a mladistvé bylo registrováno 1 472, na jedno volné místo připadalo 0,8 uchazeče této kategorie.

V rámci aktivní politiky zaměstnanosti (APZ) bylo k 31.1.2016 prostřednictvím příspěvků v rámci APZ podpořeno 256 uchazečů o zaměstnání.

Nejčastějšími obory činností, které byly v tomto měsíci podpořeny prostřednictvím SÚPM – SVČ, byly: hostinská činnost, obchod a služby neuvedené v přílohách 1 až 3 živnostenského zákona (služby v oblasti péče o tělo – kosmetika, pedikúra), doprava, administrativa (účetnictví), zemědělský podnikatel a další.

Informace o vývoji nezaměstnanosti v ČR v elektronické formě jsou zveřejněny na internetové adrese <http://portal.mpsv.cz/sz/stat>.

1. Základní charakteristika vývoje nezaměstnanosti a volných pracovních míst v Kraji Vysočina

Tabulka č. 1 - Vývoj nezaměstnanosti

ukazatel (celkový počet)		stav k 31.1.2016		
		Před rokem	Minulý měsíc	Aktuální měsíc
evidovaní uchazeči o zaměstnání		26 431	21 268	22 278
- z toho	ženy	12 676	10 558	10 556
	absolventi a mladiství	1 511	1 205	1 124
	uchazeči se zdravotním postižením	3 765	3 502	3 565
uchazeči s nárokem na PvN		8 248	6 707	7 881
podíl nezaměstnaných osob v %		7,6 %	6,2 %	6,5 %
volná pracovní místa		2 344	3 588	3 811
počet uchazečů na 1 volné pracovní místo		11,3	5,9	5,8

Tabulka č. 2 - Tok nezaměstnanosti

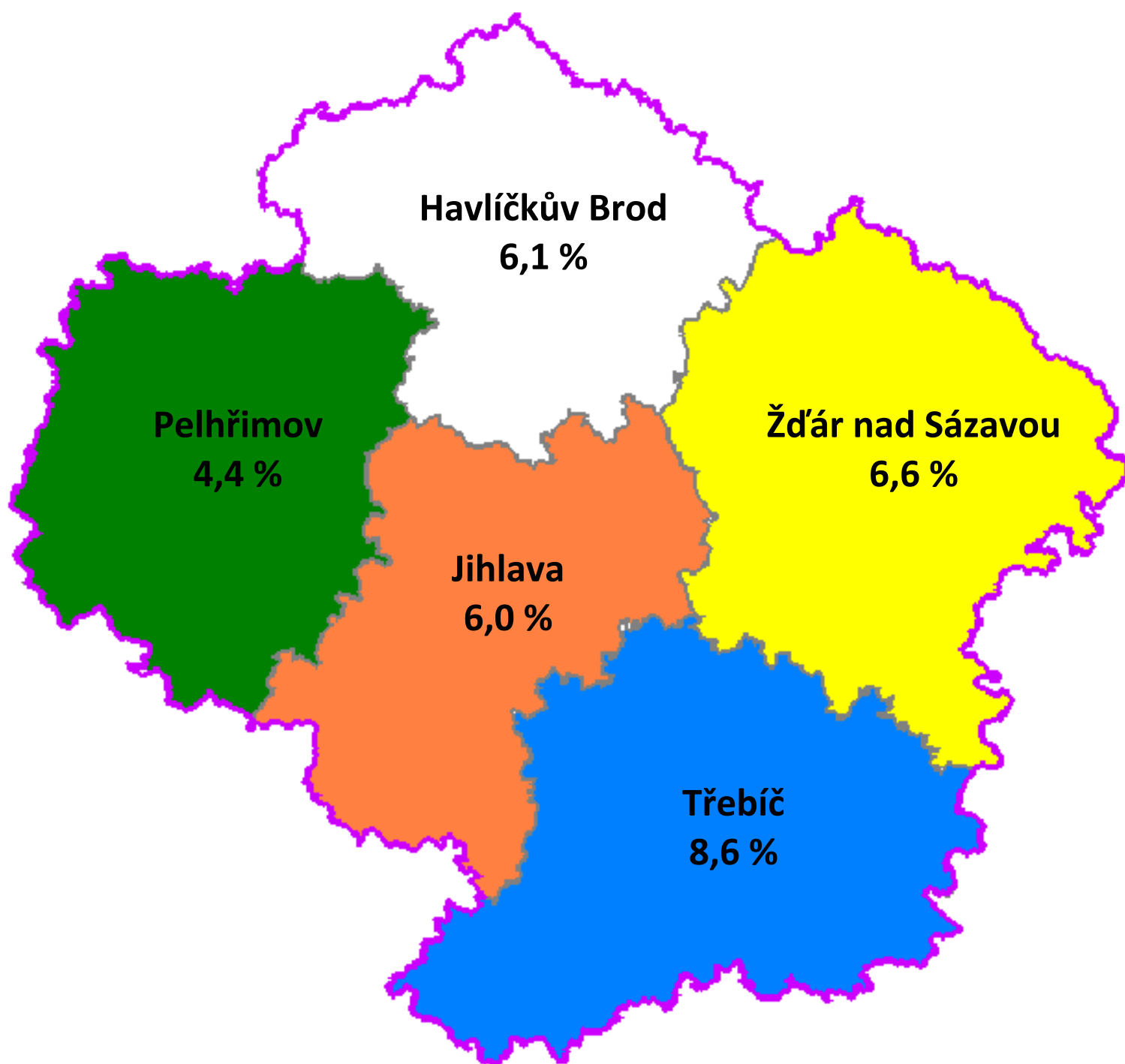
ukazatel (celkový počet)	stav k 31.1.2016		
	Před rokem	Minulý měsíc	Aktuální měsíc
nově evidovaní uchazeči o zaměstnání - ve sled. měsíci	3 448	3 933	3 288
uchazeči s ukonč. evidencí a vyřazení - ve sled. měsíci	2 549	1 611	2 278
- z toho umístění celkem	1 990	1 127	1 742
- z toho umístění úřadem práce	335	370	330

2. Aktivní politika zaměstnanosti v Kraji Vysočina

Tabulka č. 3 - Pracovní místa podpořená v rámci APZ a rekvalifikace uchazečů a zájemců o zaměstnání

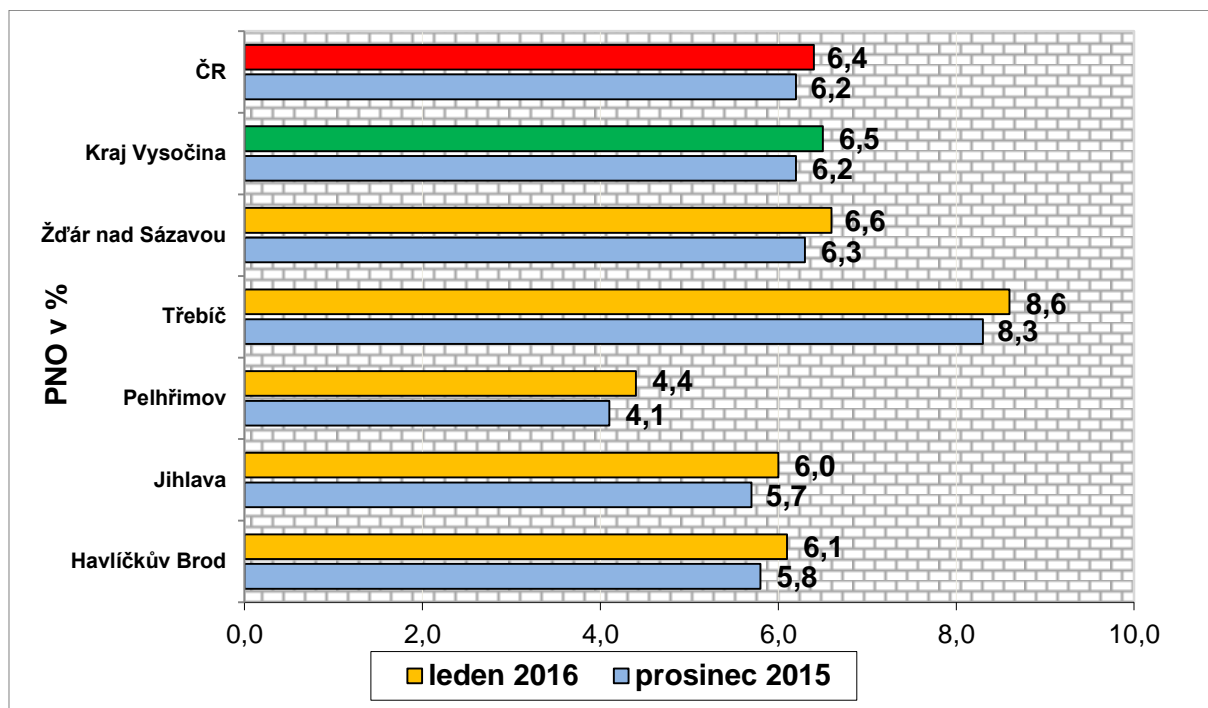
ukazatel (celkový počet)	leden 2015	leden 2016	stav od počátku roku k	
			31.1.2015	31.1.2016
pracovní místa podpořená v rámci APZ				
veřejně prospěšné práce (VPP)	6	1	6	1
ESF - VPP ¹⁾	20	37	20	37
společensky účelná prac. místa (SÚPM)	0	0	0	0
ESF - SÚPM ¹⁾	143	175	143	175
SÚPM - samostatně výděleč. činnost (SVČ)	0	0	0	0
chrán. prac. místa - SVČ osob se ZP	0	0	0	0
projekty ESF OP LZZ – cílené programy	0	0	0	0
pracovní místa podpořená v rámci APZ celkem	169	213	169	213
rekvalifikace uchazečů a zájemců o zaměstnání				
uchazeči a zájemci zařazení do rekvalifikací vč. ESF	131	0	131	0
uchazeči a zájemci, kteří zahájili zvolenou rekvalifikaci vč. ESF	35	43	35	43

3. Podíl nezaměstnaných v okresech Kraje Vysočina k 31.1.2016

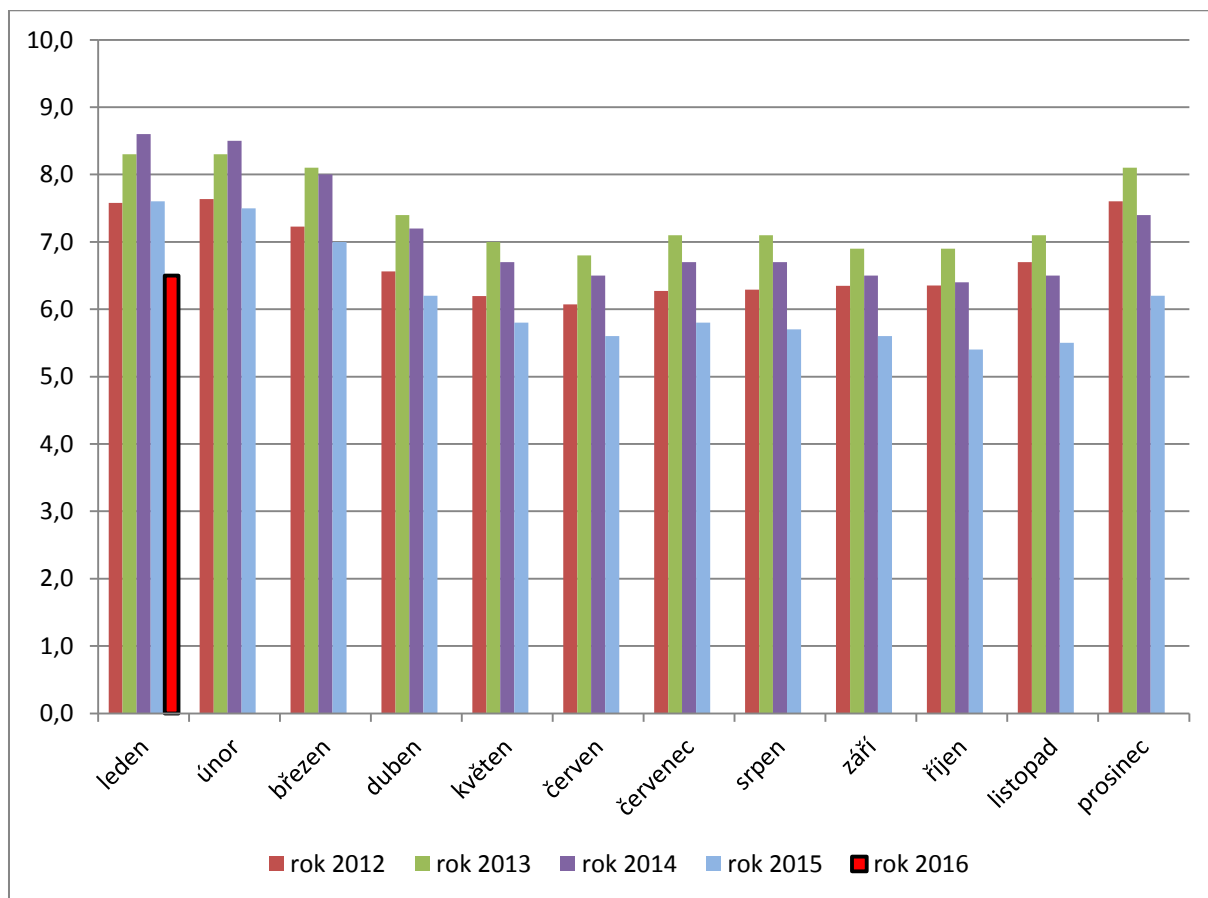


4. Grafy

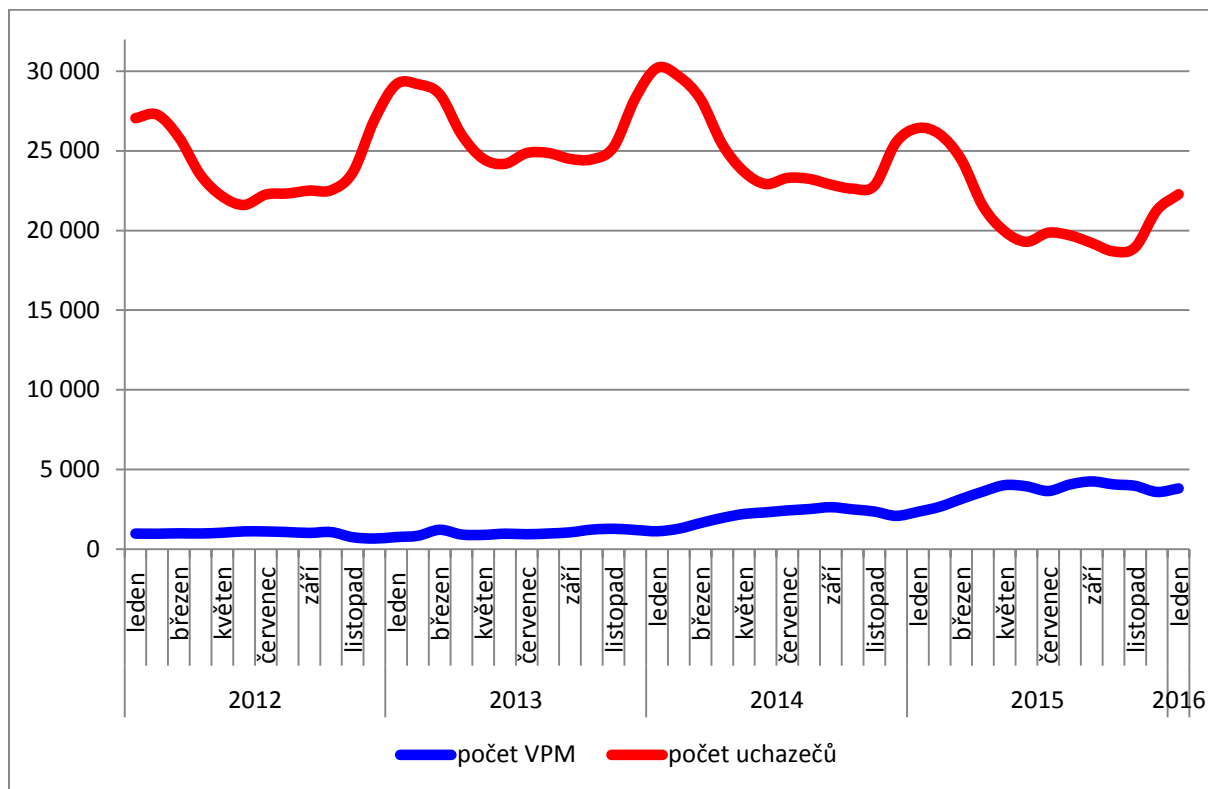
Graf 1 - Podíl nezaměstnaných osob v okresech Kraje Vysočina a v ČR k 31.1.2016



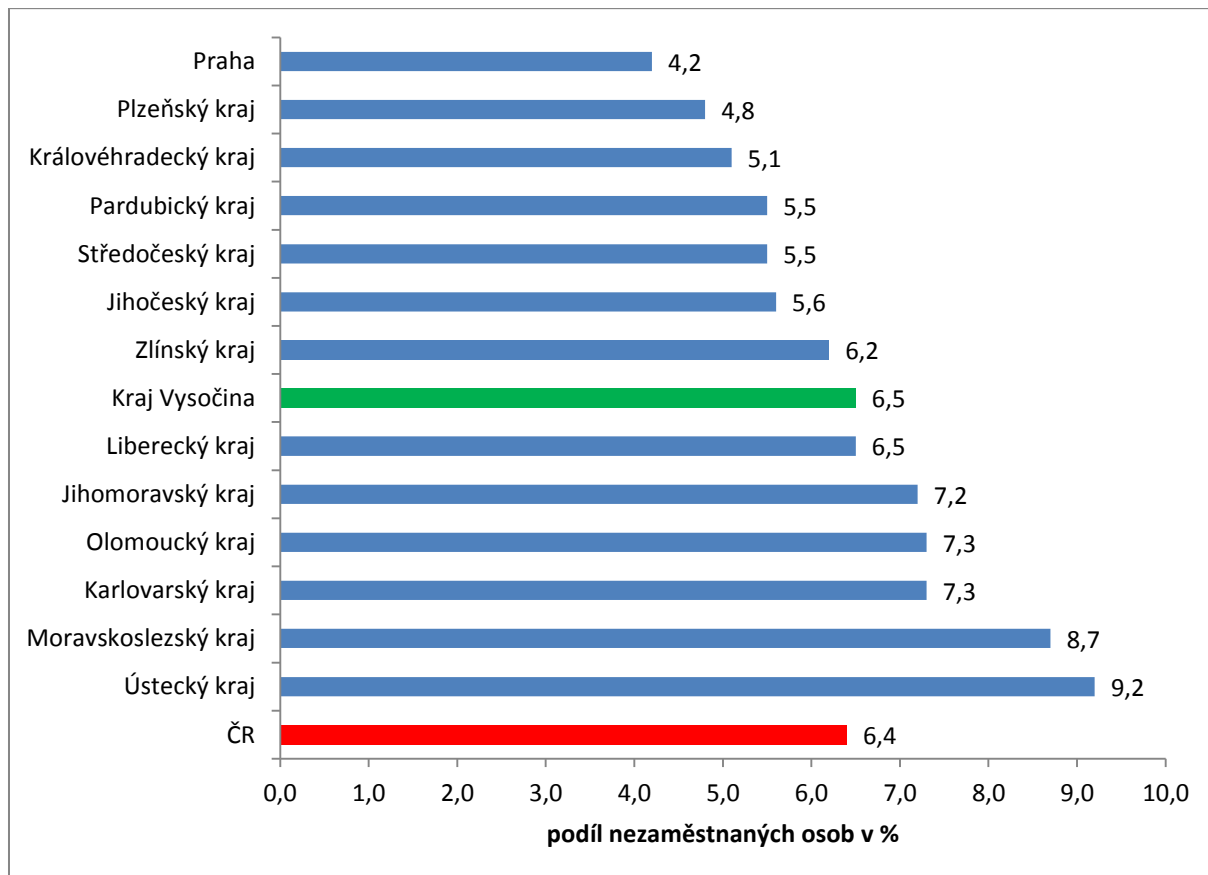
Graf 2 - Vývoj podílu nezaměstnaných osob v Kraji Vysočina v letech 2012 - 2016



Graf 3 - Vývoj počtu uchazečů a VPM v Kraji Vysočina v letech 2012 - 2016



Graf 4 - Podíl nezaměstnaných osob v jednotlivých krajích ČR k 31.1.2016 v %



5. Setřídění okresů k 31.1.2016

	PNO v %		meziměs. přírůst./ úbytek nezam. v %		počet uchazečů na 1 VPM	
1	Bruntál	11,7	Písek	15,5	Karviná	20,1
2	Most	11,3	Prachatice	11,6	Chomutov	16,3
3	Karviná	11,1	Jindřichův Hradec	11,4	Bruntál	14,5
4	Ústí nad Labem	10,5	České Budějovice	8,7	Ústí nad Labem	14,1
5	Ostrava-město	10,2	Chrudim	8,4	Hodonín	12,4
6	Jeseník	10,2	Tábor	8,2	Most	12,3
7	Znojmo	10,2	Znojmo	8,1	Znojmo	11,7
8	Chomutov	9,6	Český Krumlov	8,1	Sokolov	11,4
9	Hodonín	9,2	Jeseník	7,7	Jeseník	9,2
10	Děčín	9,2	Klatovy	7,3	Děčín	8,1
11	Sokolov	8,9	Pelhřimov	7,2	Kladno	7,5
12	Třebíč	8,6	Svitavy	7,1	Opava	7,4
13	Přerov	8,4	Ústí nad Orlicí	7,0	Třebíč	7,1
14	Louny	8,3	Plzeň-jih	6,5	Jihlava	7,0
15	Příbram	8,2	Plzeň-sever	6,5	Litoměřice	6,9
16	Český Krumlov	8,0	Strakonice	6,1	Náchod	6,8
17	Litoměřice	7,7	Uherské Hradiště	5,9	Žďár nad Sázavou	6,7
18	Brno-město	7,6	Náchod	5,9	Kroměříž	6,1
19	Teplice	7,6	Benešov	5,7	Mělník	6,1
20	Kolín	7,5	Žďár nad Sázavou	5,5	Louny	6,0
21	Kroměříž	7,4	Litoměřice	5,3	Ostrava-město	6,0
22	Vsetín	7,3	Kutná Hora	5,2	Tábor	6,0
23	Olomouc	7,3	Příbram	5,0	Jablonec nad Nisou	6,0
24	Karlovy Vary	7,3	Tachov	4,8	Vyškov	5,7
25	Svitavy	7,2	Havlíkův Brod	4,8	Strakonice	5,7
26	Opava	7,2	Prostějov	4,7	Břeclav	5,7
27	Liberec	7,2	Domažlice	4,7	Šumperk	5,5
28	Šumperk	7,1	Děčín	4,5	Frydek-Místek	5,5
29	Mělník	7,1	Břeclav	4,3	Příbram	5,4
30	Kladno	7,0	Vyškov	4,2	Blansko	5,3
31	Kutná Hora	6,9	Jihlava	4,2	Brno-venkov	5,3
32	Nymburk	6,8	Vsetín	4,1	Teplice	5,0
33	Břeclav	6,7	Jičín	4,0	Kolín	5,0
34	Semily	6,7	Olomouc	4,0	Jindřichův Hradec	5,0
35	Tábor	6,7	Praha-západ	3,9	Přerov	4,9
36	Žďár nad Sázavou	6,6	Rychnov nad Kněžnou	3,9	Olomouc	4,8
37	Tachov	6,4	Kroměříž	3,9	Hradec Králové	4,7
38	Strakonice	6,2	Jablonec nad Nisou	3,8	Havlíkův Brod	4,6
39	Chrudim	6,2	Třebíč	3,8	Kutná Hora	4,6
40	Havlíkův Brod	6,1	Pardubice	3,7	Brno-město	4,5
41	Jihlava	6,0	Louny	3,6	Jičín	4,4
42	Rakovník	6,0	Karlovy Vary	3,3	Vsetín	4,4
43	Jablonec nad Nisou	5,9	Brno-venkov	3,2	Svitavy	4,2
44	Hradec Králové	5,9	Česká Lípa	3,2	Trutnov	4,2
45	Česká Lípa	5,9	Rakovník	3,1	Karlovy Vary	4,1
46	Trutnov	5,8	Teplice	3,1	Chrudim	4,0
47	Blansko	5,7	Blansko	3,0	Zlín	3,8
48	Frydek-Místek	5,7	Cheb	2,8	Semily	3,7
49	Cheb	5,7	Šumperk	2,8	Benešov	3,6
50	Domažlice	5,6	Přerov	2,8	Prostějov	3,6
51	Uherské Hradiště	5,5	Sokolov	2,7	Pelhřimov	3,3
52	Brno-venkov	5,4	Hodonín	2,6	Český Krumlov	3,3
53	Nový Jičín	5,3	Semily	2,6	Liberec	3,1
54	Náchod	5,3	Frydek-Místek	2,3	Ústí nad Orlicí	3,0
55	Jindřichův Hradec	5,3	Chomutov	2,1	Uherské Hradiště	3,0
56	Klatovy	5,3	Most	2,1	Klatovy	2,9
57	Zlín	5,2	Praha-východ	2,0	Nymburk	2,9
58	Beroun	5,1	Kolín	1,7	Rakovník	2,9
59	Prostějov	5,1	Nový Jičín	1,7	Praha-západ	2,9
60	Písek	5,0	Plzeň-město	1,6	Česká Lípa	2,8
61	Prachatice	5,0	Zlín	1,6	Písek	2,8
62	Ústí nad Orlicí	4,9	Mělník	1,6	Cheb	2,8
63	Vyškov	4,9	Ostrava-město	1,5	Plzeň-jih	2,7
64	Plzeň-sever	4,6	Opava	1,4	České Budějovice	2,5
65	Pardubice	4,4	Hradec Králové	1,3	Nový Jičín	2,5
66	České Budějovice	4,4	Liberec	1,3	Praha	2,4
67	Plzeň-město	4,4	Trutnov	1,2	Plzeň-město	2,4
68	Pelhřimov	4,4	Praha	1,2	Mladá Boleslav	2,3
69	Plzeň-jih	4,4	Bruntál	1,1	Tachov	2,3
70	Praha	4,2	Mladá Boleslav	1,0	Pardubice	2,2
71	Jičín	4,2	Karviná	0,9	Plzeň-sever	2,0
72	Benešov	4,0	Kladno	0,7	Beroun	2,0
73	Praha-západ	3,9	Ústí nad Labem	0,7	Domažlice	1,9
74	Rokycany	3,8	Brno-město	0,6	Prachatice	1,9
75	Mladá Boleslav	3,6	Beroun	0,1	Rychnov nad Kněžnou	1,7
76	Rychnov nad Kněžnou	3,0	Nymburk	0,0	Rokycany	1,7
77	Praha-východ	2,7	Rokycany	-0,7	Praha-východ	1,4
	Celkem ČR	6,4	Celkem ČR	3,2	Celkem ČR	4,3

6. Monitoring firem

Mapování predikce trendů zaměstnanosti a potřeb zaměstnavatelů v Kraji Vysočina

Nárůst nezaměstnanosti v Kraji Vysočina v průběhu ledna podle očekávání pokračoval. Na přelomu roku skončila většina sezónních prací, ve firmách byly ukončeny poslední pracovní poměry na dobu určitou v roce 2015, část živnostníků přerušila svou podnikatelskou činnost a ve firmách se tradičně snížila aktivita v personální oblasti. Toto vše bylo důvodem nárůstu nezaměstnanosti v lednu 2015. Přesto ale byl tento nárůst proti jiným letům menší, protože růst ekonomicko hospodářské aktivity našeho státu se nezastavil ani v tomto období a byl důvodem k tomu, že poptávka po pracovní síle ani v tomto období neklesla a naopak poněkud vzrostla. V důsledku toho se opět zvýšila nabídka volných pracovních pozic (proti prosinci nárůst o cca 223 pracovních míst).

Na rozdíl od minulých měsíců se v lednu 2016 propad jejich nabídky zastavil a jejich počty mírně vzrostly (proti prosinci nárůst o 223 pracovních míst), což v tomto období nebylo v minulých letech až tak obvyklé. Neklesá ani dlouhodobý zájem firem o nové pracovníky, a to především ve strojírenství, stavebnictví, elektřině, obchodu, službách a dopravě, přičemž konkrétně na Vysočině trvale převažuje zájem o strojírenské pracovníky – specialisty a odborné elektrikáře, dále o pracovníky v gastronomických službách, prodavače v obchodech a především o řidiče osobní a nákladní tranzitní dopravy. Místně stoupá i zájem o profese, které nebyly na regionálním trhu práce donedávna vidět, například lékařské a zdravotnické profese, pracovní pozice v textilní výrobě a další. Důsledkem této zvýšené poptávky je, že u některých výše uvedených pracovních pozic se nedostatek vhodných pracovníků projevuje již zcela zřetelně.

Krátkodobá predikce počtu VPM hlášených na ÚP ČR: počty volných pracovních míst budou ve firmách s přibývajícím jarním počasím v návaznosti na sezónní práce napříč oborovým spektrem v našem kraji minimálně do poloviny roku s největší pravděpodobností výrazně narůstat.

Profese, které zaměstnavatelé nejčastěji poptávají prostřednictvím ÚP ČR:

Situace se dlouhodobě nemění: trvale **je zájem o řidiče nákladní a osobní dopravy, všechny strojírenské pozice (technické i dělnické), pracovníky gastronomie, prodavače, obchodní zástupce, kupodivu v tuto dobu neklesá zájem o stavební profese, a současně i nadále trvá zájem o pomocnou pracovní sílu v profesích napříč oborovým spektrem a o další, méně proklamované profese.**

Současně pokračuje i zájem zaměstnavatelů o spolupráci s úřady práce v rámci možností aktivní politiky zaměstnanosti (SÚPM) a zajímají je i podmínky a informace o jednotlivých projektech ESF.

Výsledky monitorovacích návštěv za měsíc leden

- hodnocení budoucího vývoje navštívených zaměstnavatelů (obecně) – **zaměstnavatelé podle vzestupu pozitivních ukazatelů naší ekonomiky již**

maximálně zintenzivňují svoji činnost, rozšiřují výrobní aktivity a zvyšují počty pracovníků, navyšují tím tak portfolia volných pracovních pozic napříč celým oborovým spektrem

- zaměstnavatelé, kteří z hlediska budoucího vývoje očekávají nejvyšší počet nově vytvářených pracovních míst:

obecně: dlouhodobě strojírenská a stavební výroba, gastronomické a ubytovací služby, textilní výroba, doprava a další, konkrétně: například na Havlíčkobrodsku firma Futaba Czech, s.r.o. dlouhodobě hledá větší počet operátorů svařování a skladníků, na Jihlavsku firma ICOM transport, a.s. hledá dlouhodobě cca 30 řidičů autobusů, na Pelhřimovsku firma Andriva, k.s. poptává již druhý měsíc cca 30 montážních dělníků na výrobu cestovních kufrů, na Třebíčsku firma Stopa, s.r.o. přijme 20 pomocných pracovníků do zemědělství, a konečně v okrese Žďár nad Sázavou zaměstná firma Arrow International CR, a.s. 30 výrobních dělníků, a další a další.

- požadavky zaměstnavatelů na kvalifikaci nově přijímaných zaměstnanců (požadavky na rekvalifikaci) – **současná situace se dlouhodobě nemění, firmy trvale poptávají tzv. „hotové“ pracovníky (s požadovanou kvalifikací a odpovídající praxí), popřípadě si své pracovníky zaučují samy a ÚP o rekvalifikace v současné době žádají pouze ve spojení s daným projektem.**
- zaměstnavatelé, kteří z hlediska budoucího vývoje očekávají nejvyšší počet propouštěných zaměstnanců, nebyli v měsíci listopadu identifikováni.
- počet monitorovacích návštěv za měsíc prosinec 2015 – **navštíveno celkem 16 firem, se záměrem přijmout v dohledné době celkem cca 211 nových pracovníků.**

V únoru očekáváme s přihlédnutím k situaci v průběhu ledna možnou stagnaci, spíše ale již mírný pokles nezaměstnanosti. Ve firmách začnou v personálních útvarech standardní přípravy na začátek letošních jarních sezónních prací, které budou nastartovány s příchodem příznivého počasí, a které začnou jako každoročně odčerpávat z evidencí úřadu práce maximální počet nezaměstnaných uchazečů.

7. Přehled nezaměstnanosti v Kraji Vysočina

Přehled nezaměstnanosti podle jednotlivých regionů Kraje Vysočina

Tab. 1 – Porovnání podílu nezaměstnaných osob v Kraji Vysočina k 31.1.2016:

	počet obyvatel ve věku 15-64 let	uchazeči celkem	z nich dosažitelní uchazeči ve věku 15-64 let	PNO v %
Havlíčkův Brod	62 503	3 802	3 788	6,1
Jihlava	74 456	4 565	4 459	6,0
Pelhřimov	47 172	2 083	2 070	4,4
Třebíč	75 201	6 575	6 502	8,6
Žďár nad Sázavou	78 735	5 253	5 226	6,6
kraj Vysočina	338 067	22 278	22 045	6,5
Česká republika	6 997 730	467 403	450 704	6,4

Tab. 1a - Přehled nezaměstnanosti podle jednotlivých kontaktních pracovišť Krajské pobočky úřadu práce v Jihlavě k 31.1.2016:

okres	kontaktní pracoviště	počet uchazečů	PNO v %
HB	Havlíčkův Brod (+ Golčův Jeníkov, Přibyslav)	1 970	5,8
	Chotěboř	876	5,8
	Světlá nad Sázavou (+ Ledec nad Sázavou)	957	7,1
JI	Jihlava (+ Polná, Třešť)	3 850	5,9
	Telč	715	8,1
PE	Humpolec (+Kejžlice, Senožaty, Želiv)	575	5,0
	Pelhřimov (+ zbytek okresu)	1 508	4,2
TR	Moravské Budějovice (+ Jaroměřice nad Rokytou, Jemnice)	1 858	9,6
	Náměšť nad Oslavou	738	8,3
	Třebíč (+ Budišov, Hrotovice, Okříšky)	3 979	8,5
ZR	Bystřice nad Pernštejnem	1 039	7,8
	Nové Město na Moravě	1 037	8,0
	Velké Meziříčí (+ Velká Bíteš)	1 606	6,6
	Žďár nad Sázavou	1 571	7,8

Přehled nezaměstnanosti v jednotlivých okresech Kraje Vysočina k 31.1.2016:

Tab. 2 - Přehled nezaměstnanosti v okrese Havlíčkův Brod k 31.1.2016:

	Havlíčkův Brod		
	leden 2015	prosinec 2015	leden 2016
podíl nezaměstnaných osob	6,9 %	5,8 %	6,1 %
uchazečů celkem	4 407	3 629	3 802
dosažitelní uchazeči 15-64 let	4 376	3 619	3 788
ženy	2 174	1 903	1 928
absolventi škol	215	216	191
osoby se ZP	757	744	764
volná pracovní místa	540	774	821
počet uchazečů na 1 VPM	8,2	4,7	4,6

Tab. 3 - Přehled nezaměstnanosti v okrese Jihlava k 31.1.2016:

	Jihlava		
	leden 2015	prosinec 2015	leden 2016
podíl nezaměstnaných osob	7,3 %	5,7 %	6,0 %
uchazečů celkem	5 640	4 382	4 565
dosažitelní uchazeči 15-64 let	5 455	4 275	4 459
ženy	2 582	2 052	2 029
absolventi škol	359	238	230
osoby se ZP	658	620	625
volná pracovní místa	433	596	652
počet uchazečů na 1 VPM	13,0	7,4	7,0

Tab. 4 - Přehled nezaměstnanosti v okrese Pelhřimov k 31.1.2016:

	Pelhřimov		
	leden 2015	prosinec 2015	leden 2016
podíl nezaměstnaných osob	5,2 %	4,1 %	4,4 %
uchazečů celkem	2 517	1 944	2 083
dosažitelní uchazeči 15-64 let	2 479	1 929	2 070
ženy	1 164	969	975
absolventi škol	106	86	78
osoby se ZP	404	341	361
volná pracovní místa	371	589	628
počet uchazečů na 1 VPM	6,8	3,3	3,3

Tab. 5 - Přehled nezaměstnanosti v okrese Třebíč k 31.1.2016:

	Třebíč		
	leden 2015	prosinec 2015	leden 2016
podíl nezaměstnaných osob	9,9	8,3 %	8,6 %
uchazečů celkem	7 604	6 336	6 575
dosažitelní uchazeči 15-64 let	7 492	6 261	6 502
ženy	3 785	3 222	3 198
absolventi škol	449	346	328
osoby se ZP	788	735	740
volná pracovní místa	529	931	926
počet uchazečů na 1 VPM	14,4	6,8	7,1

Tab. 6 - Přehled nezaměstnanosti v okrese Žďár nad Sázavou k 31.1.2016:

	Žďár nad Sázavou		
	leden 2015	prosinec 2015	leden 2016
podíl nezaměstnaných osob	7,7 %	6,3 %	6,6 %
uchazečů celkem	6 263	4 977	5 253
dosažitelní uchazeči 15-64 let	6 104	4 955	5 226
ženy	2 971	2 412	2 426
absolventi škol	382	319	297
osoby se ZP	1 158	1 062	1 075
volná pracovní místa	471	698	784
počet uchazečů na 1 VPM	13,3	7,1	6,7

Tab. 7 - Přehled nezaměstnanosti v Kraji Vysočina k 31.1.2016:

	kraj Vysočina		
	leden 2015	prosinec 2015	leden 2016
podíl nezaměstnaných osob	7,6 %	6,2 %	6,5 %
uchazečů celkem	26 431	21 268	22 278
dosažitelní uchazeči 15-64 let	25 906	21 039	22 045
ženy	12 676	10 558	10 556
absolventi škol	1 511	1 205	1 124
osoby se ZP	3 765	3 502	3 565
volná pracovní místa	2 344	3 588	3 811
počet uchazečů na 1 VPM	11,3	5,9	5,8

8. Pohyb volných pracovních míst v Kraji Vysočina k 31.1.2016:**Tab. 8 – pohyb volných pracovních míst v lednu 2016:**

	volná pracovní místa		
	ke konci prosince	ke konci ledna	rozdíl + -
	2015	2016	
Havlíčkův Brod	774	821	+ 47
Jihlava	596	652	+ 56
Pelhřimov	589	628	+ 39
Třebíč	931	926	- 5
Žďár nad Sázavou	698	784	+ 86
Kraj Vysočina	3 588	3 811	+ 223

9. Výplata podpory v nezaměstnanosti a nepojistné sociální dávky

Podpora v nezaměstnanosti

Tab. 9 – Počet žádostí o výplatu PvN (stav k 31.1.2016)

	Počet žádostí
Havlíčkův Brod (+ Přibyslav, Golčův Jeníkov)	236
Chotěboř	66
Světlá nad Sázavou (+ Ledeč nad Sázavou)	121
Jihlava (+ Polná, Třešť)	461
Telč	101
Humpolec	82
Pelhřimov (+ Pacov)	238
Moravské Budějovice (+ Jemnice)	178
Náměšť nad Oslavou	84
Třebíč (+ Jaroměřice nad R., Hrotovice)	368
Bystřice nad Pernštejnem	109
Nové Město na Moravě	111
Velké Meziříčí (+ Velká Bíteš)	167
Žďár nad Sázavou	251
CELKEM	2 573

Hmotná nouze a dávky pro osoby se zdravotním postižením

Tab. 10 – Hmotná nouze – počet vyplacených dávek v měsíci lednu 2016:

kontaktní pracoviště	počet žádostí		
	příspěvek na živobytí	doplatek na bydlení	mimořádná pomoc v HN
Havlíčkův Brod (+ Přibyslav, Golčův Jeníkov)	201	91	2
Chotěboř	148	71	2
Světlá nad Sázavou (+ Ledeč nad Sázavou)	104	46	2
Jihlava (+ Polná, Třešť)	777	341	12
Telč	73	15	2
Humpolec	71	37	2
Pelhřimov (+ Pacov)	222	88	1
Moravské Budějovice (+ Jemnice)	255	68	2
Náměšť nad Oslavou	108	29	-
Třebíč (+ Jaroměřice nad R., Hrotovice)	1 139	304	15
Bystřice nad Pernštejnem	132	69	2
Nové Město na Moravě	163	96	2
Velké Meziříčí (+ Velká Bíteš)	169	76	2
Žďár nad Sázavou	178	79	17
CELKEM	3 740	1 410	63

Tab. 11 – Zdravotně postižení: – počet vyplacených dávek a vydaných průkazek v měsíci lednu 2016:

kontaktní pracoviště	počet žádostí			
	příspěvek na péči	mobilita	průkazka (tři stupně)	příspěvek na zvláštní pomůcku
Havlíčkův Brod (+ Přibyslav, Golčův Jeníkov)	1 752	1 273	40	3
Chotěboř	656	635	28	-
Světlá nad Sázavou (+ Ledeč nad Sázavou)	881	569	30	1
Jihlava (+ Polná, Třešť)	3 154	2 370	94	4
Telč	388	274	12	-
Humpolec	567	516	35	-
Pelhřimov (+ Pacov)	2 032	1 114	78	-
Moravské Budějovice (+ Jemnice)	927	492	14	-
Náměšť nad Oslavou	546	315	12	-
Třebíč (+ Jaroměřice nad R., Hrotovice)	2 369	1 780	58	3
Bystřice nad Pernštejnem	849	1 128	30	1
Nové Město na Moravě	583	895	19	-
Velké Meziříčí (+ Velká Bíteš)	1 280	1 059	42	-
Žďár nad Sázavou	1 437	1 678	56	5
CELKEM	17 421	14 098	548	17

10. Informace z Evropské unie (prosinec 2015)

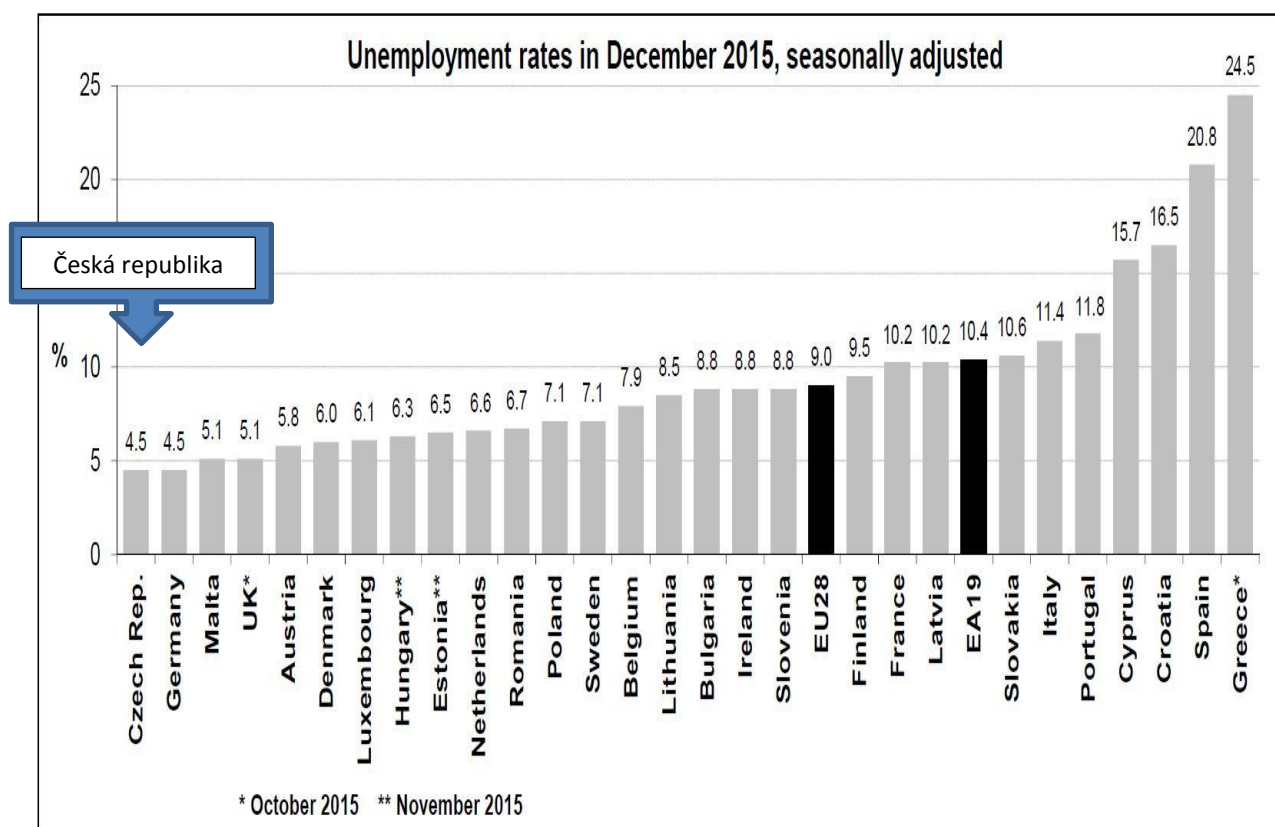
Podle posledních dostupných údajů **sezónně neočištěná míra nezaměstnanosti** zpracovávaná **EUROSTATEM** pro mezinárodní srovnání byla **v prosinci 2015 v ČR 4,5 %, v EU28 9,0 %**. **Sezónně očištěná míra nezaměstnanosti** byla **v ČR 4,5 % a v EU28 9,0 %**.

Podrobněji viz <http://ec.europa.eu/eurostat/web/lfs/data/database>.

Vývoj nezaměstnanosti v EU

- nezaměstnanost je zde sledována ve formě míry nezaměstnanosti
- ukazatel respektuje metodiku Mezinárodní organizace práce (ILO)
- hodnoty jsou očištěny o vliv sezónnosti (SA)
- údaje jsou aktualizovány měsíčně, v současné době vždy o měsíc pozadu

Přehled (sezónně očištěné) nezaměstnanosti v prosinci 2015 v EU a EHP:



11. Aktivní politika zaměstnanosti v kraji Vysočina

Kritéria pro realizaci aktivní politiky zaměstnanosti (APZ) Úřadu práce ČR, krajské pobočky v Jihlavě, platná od 1.2.2016:

Nástroj APZ	Individuální charakteristika uchazeče o zaměstnání	Délka evidence	Výše příspěvku	Délka poskytování příspěvku, příp. délka dohody
VPP	uchazeči pečující o dítě do 7 let věku	doba nezbytně nutná k prokázání aktivního přístupu při hledání zaměstnání či ke zjištění, že nelze sjednat zaměstnání jiným způsobem, poskytnutí příspěvku na uchazeče o zaměstnání s dobou evidence kratší než 5 měsíců je možné pouze v mimořádných případech a je třeba ho detailně zdůvodnit v projednávacím listu k žádosti o příspěvek	14 000,-	max. 12 měsíců, ve výjimečných případech až 24 měsíců
	uchazeči do 25 let nebo absolventi VŠ do 30 let do 2 let praxe (dle OK práce)			
	osoby se zdravotním postižením			
	uchazeči starší 50 let			
	uchazeči vyžadující zvláštní péči			
	uchazeči dlouhodobě vedení v evidenci ÚP	5 měsíců		
	písemné doporučení od poradce pro zprostředkování - v případě, že není nalezen jiný vhodný uchazeč	nerozhoduje		
	uchazeč vytipovaný jako asistent prevence kriminality	1 měsíc	15 000	
	SÚPM vyhrazená	uchazeči pečující o dítě do 7 let věku	doba nezbytně nutná k prokázání aktivního přístupu při hledání zaměstnání či ke zjištění, že nelze sjednat zaměstnání jiným způsobem, poskytnutí	10 000
uchazeči do 25 let nebo absolventi VŠ do 30 let do 2 let praxe (dle OK práce)			10 000	6 měsíců, pracovní smlouva na dobu neurčitou
osoby se zdravotním postižením			10 000	6 měsíců, pracovní smlouva na dobu

		příspěvku na uchazeče o zaměstnání s dobou evidence kratší než 5 měsíců je možné pouze v mimořádných případech a je třeba ho detailně zdůvodnit v projednávacím listu k žádosti o příspěvek		neurčitou
	uchazeči starší 50 let		12 000	6 měsíců, pracovní smlouva na dobu neurčitou
	fyzické osoby, kterým je potřeba věnovat zvýšenou péči z jiného důvodu bránícího jejich vstupu na volný trh práce		10 000	6 měsíců, pracovní smlouva na dobu neurčitou
	uchazeči splňující 3 a více charakteristik znevýhodnění		dle nejvýše bonifikovaného handicapu	12 měsíců, pracovní smlouva na dobu neurčitou
	uchazeči dlouhodobě vedení v evidenci ÚP	12 měsíců	12 000	6 měsíců, pracovní smlouva na dobu neurčitou
	absolventi přes agentury	nerozhoduje	24 000	max. 12 měsíců
	uchazeč vytipovaný jako asistent prevence kriminality	1 měsíc	15 000	6 měsíců, pracovní smlouva na dobu určitou - po dobu trvání dohody
SÚPM zřízené (u zaměstnavatele)	uchazeči pečující o dítě do 7 let věku	doba nezbytně nutná k prokázání aktivního přístupu při hledání zaměstnání či ke zjištění, že nelze sjednat zaměstnání jiným způsobem, poskytnutí příspěvku na uchazeče o zaměstnání s dobou evidence kratší než 5 měsíců je možné pouze v mimořádných případech a je třeba ho detailně zdůvodnit v projednávacím listu k žádosti o příspěvek	max. 60 000,- s ohledem na rozpočet předpokládaných nákladů a podnikatelský záměr	1 rok
	uchazeči do 25 let nebo absolventi VŠ do 30 let do 2 let praxe (dle OK práce)			
	osoby se zdravotním postižením			
	uchazeči starší 50 let			
	fyzické osoby, kterým je potřeba věnovat zvýšenou péči z jiného důvodu bránícího jejich vstupu na volný trh práce			
	uchazeči dlouhodobě vedení v evidenci ÚP			

SÚPM zřízené za účelem výkonu SVČ	uchazeči pečující o dítě do 7 let věku uchazeči do 25 let nebo	doba nezbytně nutná k prokázání aktivního přístupu při hledání zaměstnání či zjištění, že nelze sjednat zaměstnání jiným způsobem, poskytnutí příspěvku na uchazeče o zaměstnání s dobou evidence kratší než 5 měsíců je možné pouze v mimořádných případech a je třeba ho detailně zdůvodnit v projednávacím listu k žádosti o příspěvek	max. 60 000,-, s ohledem na rozpočet předpokládaných nákladů a podnikatelský záměr	1 rok
	absolventi VŠ do 30 let do 2 let praxe (dle OK práce)			
	osoby se zdravotním postižením			
	uchazeči starší 50 let			
	fyzické osoby, kterým je potřeba věnovat zvýšenou péči z jiného důvodu bránícího jejich vstupu na volný trh práce			
uchazeči dlouhodobě vedení v evidenci ÚP	12 měsíců			
CHPM - zřízená místa u zaměstnavatele, pro SVČ	osoba se zdravotním postižením	nerozhoduje	max. osminásobek (OZP), příp. dvanáctinásobek (TZP) průměrné mzdy v NH za 1.-3.Q předch. kalendář. roku, s ohledem na rozpočet předpokládaných nákladů a podnikatelský záměr	3 roky
CHPM - příspěvek na provozní náklady	osoba se zdravotním postižením	nerozhoduje	max. 48 000,- ročně s ohledem na skutečnou výši provozních nákladů	max. do 31.12.2016 (nutná platná dohoda o vymezení nebo zřízení CHPM)

Poznámka:

- pomocí příspěvku na realizaci aktivní politiky zaměstnanosti nebude podporováno zaměstnávání statutárních zástupců a společníků, stejně tak jako nebude podporováno opakované zaměstnávání totožného uchazeče u stejného zaměstnavatele

12. Důležité údaje ze sociální oblasti spravované úřady práce (hodnoty stanovené zákonem nebo nařízením vlády)

Životní a existenční minimum (měsíčně)	Částky životního minima	Pro jednotlivce 3 410,- Kč, pro první osobu v domácnosti 3 140,- Kč, pro druhou a další osobu v domácnosti, která není nezaopatřeným dítětem 2 830,- Kč, pro nezaopatřené děti ve věku do 6 let 1 740,- Kč, 6 – 15 let 2 140,- Kč a 15 – 26 let (nezaopatřené) 2 450,- Kč		
Minimální mzda	Pro zaměstnance odměňované měsíční mzdou	9 900,- Kč (při týdenní pracovní době 40 hodin), tj. 58,70 Kč/hod.		
Nejnižší úroveň zaručené mzdy (při týdenní pracovní době 40 hod.)	1. skupina prací:	58,70 Kč/hod.	9 900 Kč/měs.	
	2. skupina prací:	64,80 Kč/hod.	10 900 Kč/měs.	
	3. skupina prací:	71,60 Kč/hod.	12 100 Kč/měs.	
	4. skupina prací:	79,00 Kč/hod.	13 300 Kč/měs.	
	5. skupina prací:	87,20 Kč/hod.	14 700 Kč/měs.	
	6. skupina prací:	96,30 Kč/hod.	16 200 Kč/měs.	
	7. skupina prací:	106,30 Kč/hod.	17 900 Kč/měs.	
	8. skupina prací:	117,40 Kč/hod.	19 800 Kč/měs.	
Minimální mzda	Pro zdravotně postižené	9 300,- Kč (při týdenní pracovní době 40 hodin).		
Podpora v nezaměstnanosti	Délka nároku na podporu v nezaměstnanosti	do 50 let věku	5 měsíců	
		od 50 do 55 let věku	8 měsíců	
		nad 55 let věku	11 měsíců	
	Výše podpory z čistého měsíčního výdělku z předchozího zaměstnání	první dva měsíce evidence	65 %	
		druhé dva měsíce	50 %	
		zbytek podpůrní doby	45 %	
	při absolvování rekvalifikace	60 %		
Porodné	Nárok v případě, že hranice příjmů musí být v předcházejícím čtvrtletí nižší než 2,7 násobek životního minima rodiny	Porodné náleží, pokud matka porodila 1. nebo 2. živé dítě. Porodné může uplatnit i otec dítěte, pokud matka při porodu zemřela (u otce se zkoumá, zda jde o jeho 1. nebo 2. živé dítě). Částka na 1. dítě činí 13.000,-Kč, na 2. dítě činí 10.000,-Kč		
Rodičovský příspěvek	Výše a čerpání rodičovského příspěvku: možnost volit délku pobírání a jeho výši náleží do doby, kdy je vyčerpána celková částka 220 000,- Kč, nejdéle však do 4 let věku dítěte. Maximální výše rodičovského příspěvku činí 11 500,- Kč/měsíc. Konkrétní výši lze zvolit ve vazbě na denní vyměřovací základ pro PPM nebo ke dni narození dítěte (DVZ) jednoho z rodičů. Volbu výše příspěvku lze měnit jednou za 3 měsíce.			
	Výše a čerpání rodičovského příspěvku v případech, kdy nelze stanovit žádnému z rodičů v rodině k datu narození nejmladšího dítěte v rodině denní vyměřovací základ: 7 600,- Kč do konce devátého měsíce věku dítěte a následně 3 800,- Kč do 4 let věku dítěte.			
Informace o ostatních dávkách a příspěvcích v rámci státní sociální podpory, pomoci v hmotné nouzi, dávek pro osoby se zdravotním postižením a dalších lze najít na internetové adrese:		http://portal.mpsv.cz/soc		
Upozornění: uvedené informace jsou pouze zjednodušené a orientační. Úplné podmínky pro přiznání požadovaných dávek ze sociální oblasti spravované úřady práce jsou uvedeny v právních předpisech, nebo je na základě podrobnějších znalostí o konkrétní situaci vysvětlí pracovníci jednotlivých pracovišť Úřadu práce České republiky.				

Vypracoval: **Literák Pavel, BA(Hons)**, ÚP ČR, KrP v Jihlavě
E-mail: pavel.literak@ji.mpsv.cz
Tel.: 950 123 312