



Úřad práce České republiky
krajská pobočka v Jihlavě

Měsíční statistická zpráva
únor 2016

Kraj Vysočina

Zpracoval: *Pavel Literák, BA(Hons)*

http://portal.mpsv.cz/upcr/kp/vys/statisticke_prehledy/bulletin

Obsah:

Informace o nezaměstnanosti v Kraji Vysočina	3
1. Základní charakteristika vývoje nezaměstnanosti v Kraji Vysočina	5
2. Aktivní politika zaměstnanosti v Kraji Vysočina (statistická data).....	5
3. Podíl nezaměstnaných v okresech Kraje Vysočina.....	6
4. Grafy	7
5. Setřídění okresů.....	9
6. Monitoring firem.....	10
7. Přehled nezaměstnanosti v Kraji Vysočina.....	12
8. Pohyb volných pracovních míst v Kraji Vysočina	14
9. Výplata podpory v nezaměstnanosti a nepojistné sociální dávky.....	15
10. Informace z Evropské unie.....	17
11. Aktivní politika zaměstnanosti v kraji Vysočina (podmínky využití)	18
12. Důležité údaje ze sociální oblasti spravované úřady práce	21

Informace o nezaměstnanosti v Kraji Vysočina

k 29.2.2016

V tomto měsíci celkový počet uchazečů o zaměstnání oproti minulému měsíci klesl o 400 osob na 21 878, počet hlášených volných pracovních míst vzrostl o 12,3 % na 4 279 a podíl nezaměstnaných osob klesl o 0,1 % na 6,4 %.

K 29.2.2016 evidoval Úřad práce ČR, Krajská pobočka v Jihlavě celkem 21 878 uchazečů o zaměstnání. Jejich počet byl o 400 osob nižší než na konci předchozího měsíce, ve srovnání se stejným obdobím minulého roku je nižší o 4 170 osob. Z tohoto počtu bylo 21 644 dosažitelných uchazečů o zaměstnání ve věku 15 – 64 let. Bylo to o 401 osob méně než na konci předchozího měsíce. Ve srovnání se stejným obdobím minulého roku byl jejich počet nižší o 3 892 osob.

V průběhu měsíce bylo nově zaevidováno 1 949 osob. Ve srovnání s minulým měsícem to bylo o 1 339 osob méně a v porovnání se stejným obdobím předchozího roku o 54 osob méně.

Z evidence během měsíce odešlo celkem 2 349 uchazečů (ukončená evidence, vyřazení uchazeči). Bylo to o 71 osob více než v předchozím měsíci a o 37 méně než ve stejném měsíci minulého roku. Z nich ve sledovaném měsíci ověřeně nastoupilo do zaměstnání 1 823 osob, tj. o 81 osob více než v předchozím měsíci a o 32 osob více než ve stejném měsíci minulého roku, 266 uchazečů o zaměstnání bylo umístěno prostřednictvím úřadu práce, tj. o 64 méně než v předchozím měsíci a o 48 osob více než ve stejném období minulého roku, 526 uchazečů bylo vyřazeno bez umístění.

K poklesu nezaměstnanosti došlo ve všech okresech Kraje Vysočina. Největší pokles, a to o 0,2 %, zaznamenal okres Havlíčkův Brod. V ostatních čtyřech okresech se nezaměstnanost snížila shodně o 0,1 %.

Ke konci měsíce bylo evidováno na ÚP ČR, Krajské pobočce v Jihlavě 10 416 žen. Jejich podíl na celkovém počtu uchazečů činil 47,6 %. V evidenci bylo také 3 565 osob se zdravotním postižením, což představovalo 16,3 % z celkového počtu nezaměstnaných.

Ke konci února 2016 bylo evidováno 1 121 absolventů škol všech stupňů vzdělání a mladistvých, jejich počet ve srovnání s předchozím měsícem klesl o 3 osoby, ve srovnání se stejným měsícem minulého roku byl nižší o 392 osob. Na celkové nezaměstnanosti se podíleli 5,1 %.

Podporu v nezaměstnanosti pobíralo 7 603 uchazečů o zaměstnání, tj. 34,8 % všech uchazečů vedených v evidenci.

Podíl nezaměstnaných osob, tj. počet dosažitelných uchazečů o zaměstnání ve věku 15-64 let k obyvatelstvu stejného věku, klesl k 29.2.2016 na 6,4 % (pokles proti lednu 2016 o 0,1 %).

Podíl nezaměstnaných stejný nebo vyšší než republikový průměr vykazaly 2 okresy, nejvyšší podíl nezaměstnaných osob byl v okrese Třebíč (8,5 %). Nejnižší podíl nezaměstnaných osob byl zaznamenán v okrese Pelhřimov (4,3 %).

Podíl nezaměstnaných žen klesl o 0,1 % na 6,3 %, podíl nezaměstnaných mužů klesl o 0,2 % na 6,5 %.

Kraj evidoval k 29.2.2016 celkem 4 279 volných pracovních míst. Jejich počet byl o 468 vyšší než v předchozím měsíci a o 1 623 vyšší než ve stejném měsíci minulého roku. Na jedno volné pracovní místo připadalo v průměru 5,1 uchazeče, z toho nejvíce v okrese Žďár nad Sázavou (6,5) a nejméně v okrese Pelhřimov (3,0). Z celkového počtu nahlášených volných míst bylo 427 vhodných pro osoby se zdravotním postižením (OZP), na jedno volné pracovní místo připadalo 8,3 OZP. Volných pracovních míst pro absolventy a mladistvé bylo registrováno 1 611, na jedno volné místo připadalo 0,7 uchazeče této kategorie.

V rámci aktivní politiky zaměstnanosti (APZ) bylo k 29.2.2016 prostřednictvím příspěvků v rámci APZ podpořeno 488 uchazečů o zaměstnání.

Nejčastějšími obory činností, které byly v tomto měsíci podpořeny prostřednictvím SÚPM – SVČ, byly: hostinská činnost, obchod a služby neuvedené v přílohách 1 až 3 živnostenského zákona (služby v oblasti péče o tělo – kosmetika, pedikúra), doprava, administrativa (účetnictví) a další.

Informace o vývoji nezaměstnanosti v ČR v elektronické formě jsou zveřejněny na internetové adrese <http://portal.mpsv.cz/sz/stat>.

1. Základní charakteristika vývoje nezaměstnanosti a volných pracovních míst v Kraji Vysočina

Tabulka č. 1 - Vývoj nezaměstnanosti

ukazatel (celkový počet)		stav k 29.2.2016		
		Před rokem	Minulý měsíc	Aktuální měsíc
evidovaní uchazeči o zaměstnání		26 048	22 278	21 878
- z toho	ženy	12 495	10 556	10 413
	absolventi a mladiství	1 513	1 124	1 121
	uchazeči se zdravotním postižením	3 778	3 565	3 565
uchazeči s nárokem na PvN		8 032	7 881	7 603
podíl nezaměstnaných osob v %		7,5 %	6,5 %	6,4 %
volná pracovní místa		2 656	3 811	4 279
počet uchazečů na 1 volné pracovní místo		9,8	5,8	5,1

Tabulka č. 2 - Tok nezaměstnanosti

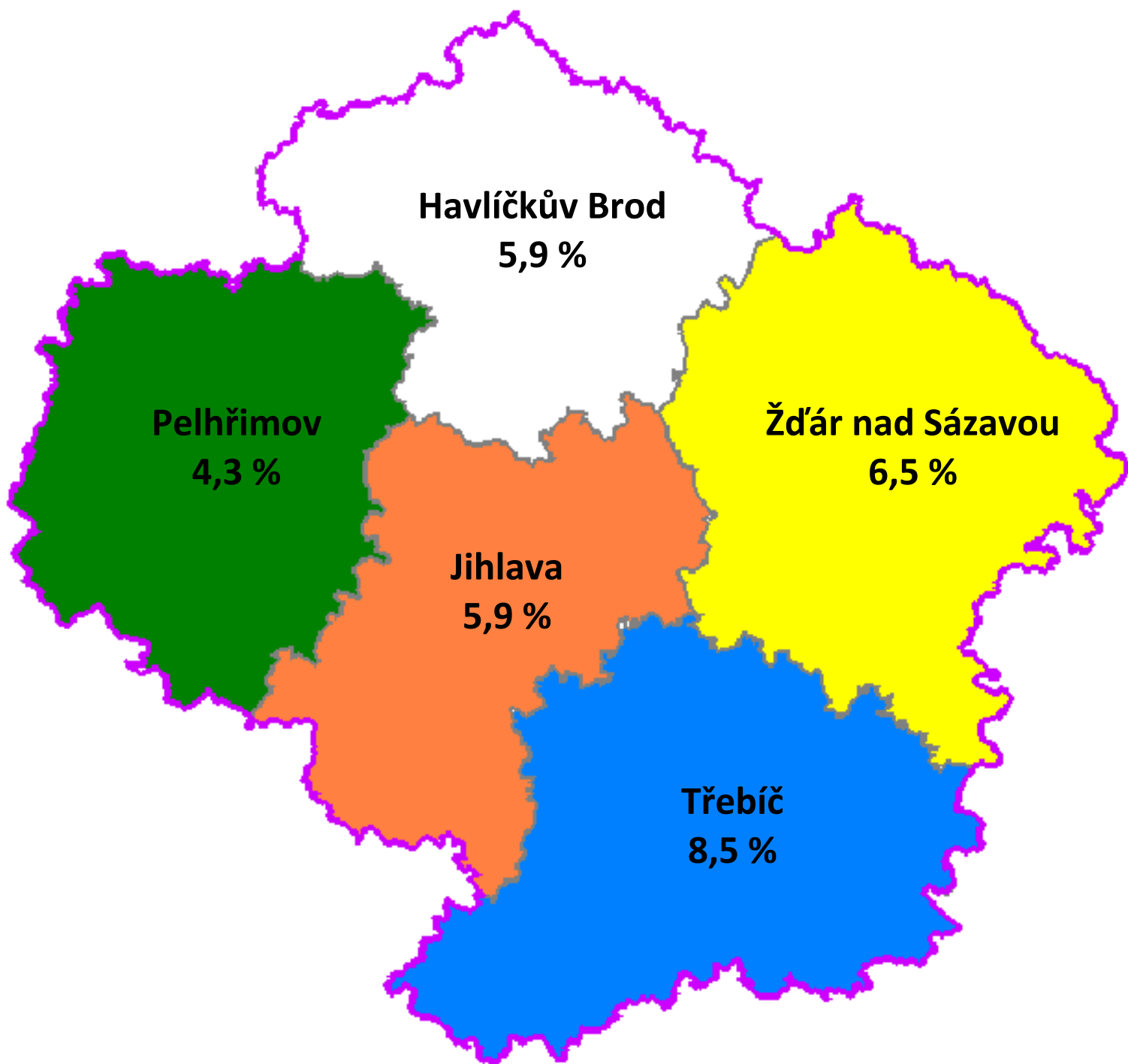
ukazatel (celkový počet)	stav k 29.2.2016		
	Před rokem	Minulý měsíc	Aktuální měsíc
nově evidovaní uchazeči o zaměstnání - ve sled. měsíci	2 003	3 288	1 949
uchazeči s ukonč. evidencí a vyřazení - ve sled. měsíci	2 386	2 278	2 349
- z toho umístění celkem	1 791	1 742	1 823
- z toho umístění úřadem práce	218	330	266

2. Aktivní politika zaměstnanosti v Kraji Vysočina

Tabulka č. 3 - Pracovní místa podpořená v rámci APZ a rekvalifikace uchazečů a zájemců o zaměstnání

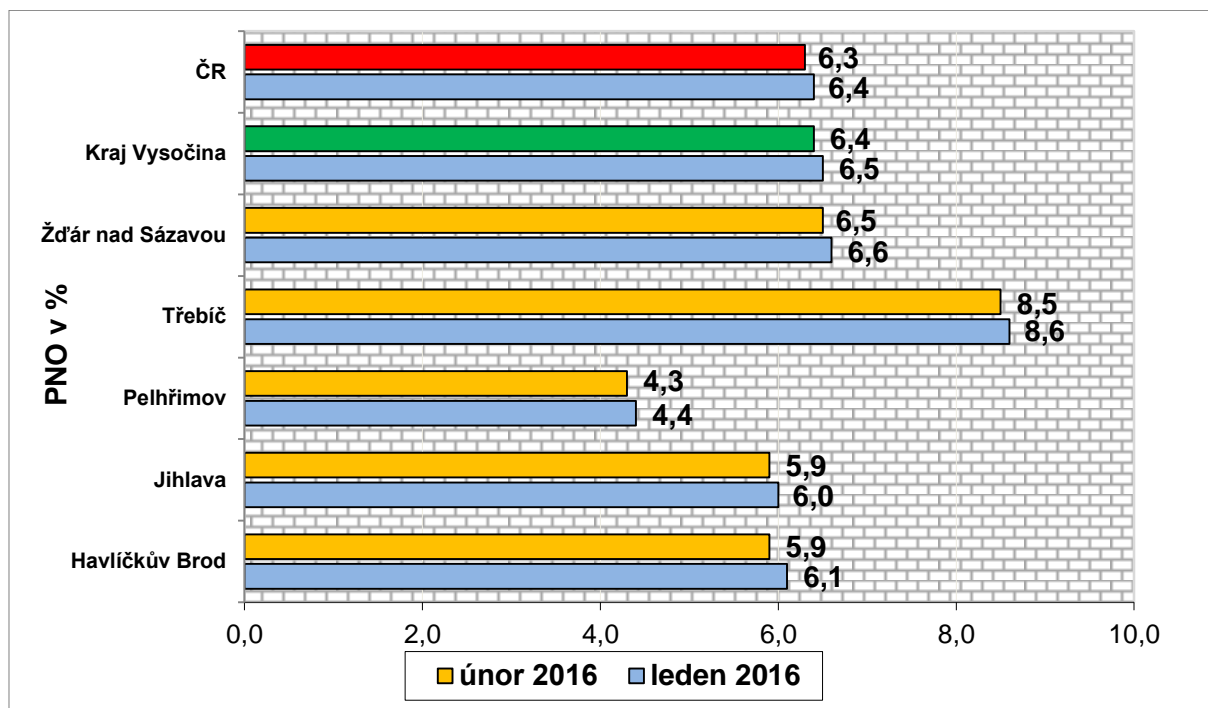
ukazatel (celkový počet)	únor 2015	únor 2016	stav od počátku roku k	
			29.2.2015	29.2.2016
pracovní místa podpořená v rámci APZ				
veřejně prospěšné práce (VPP)	2	10	8	11
ESF - VPP ¹⁾	10	8	30	45
společensky účelná prac. místa (SÚPM)	9	0	9	0
ESF - SÚPM ¹⁾	103	54	246	229
SÚPM - samostatně výděleč. činnost (SVČ)	5	4	5	4
chrán. prac. místa - SVČ osob se ZP	0	0	0	0
projekty ESF OP LZZ – cílené programy	0	0	0	0
pracovní místa podpořená v rámci APZ celkem	129	76	298	289
rekvalifikace uchazečů a zájemců o zaměstnání				
uchazeči a zájemci zařazení do rekvalifikací vč. ESF	227	0	358	0
uchazeči a zájemci, kteří zahájili zvolenou rekvalifikaci vč. ESF	173	156	208	199

3. Podíl nezaměstnaných v okresech Kraje Vysočina k 29.2.2016

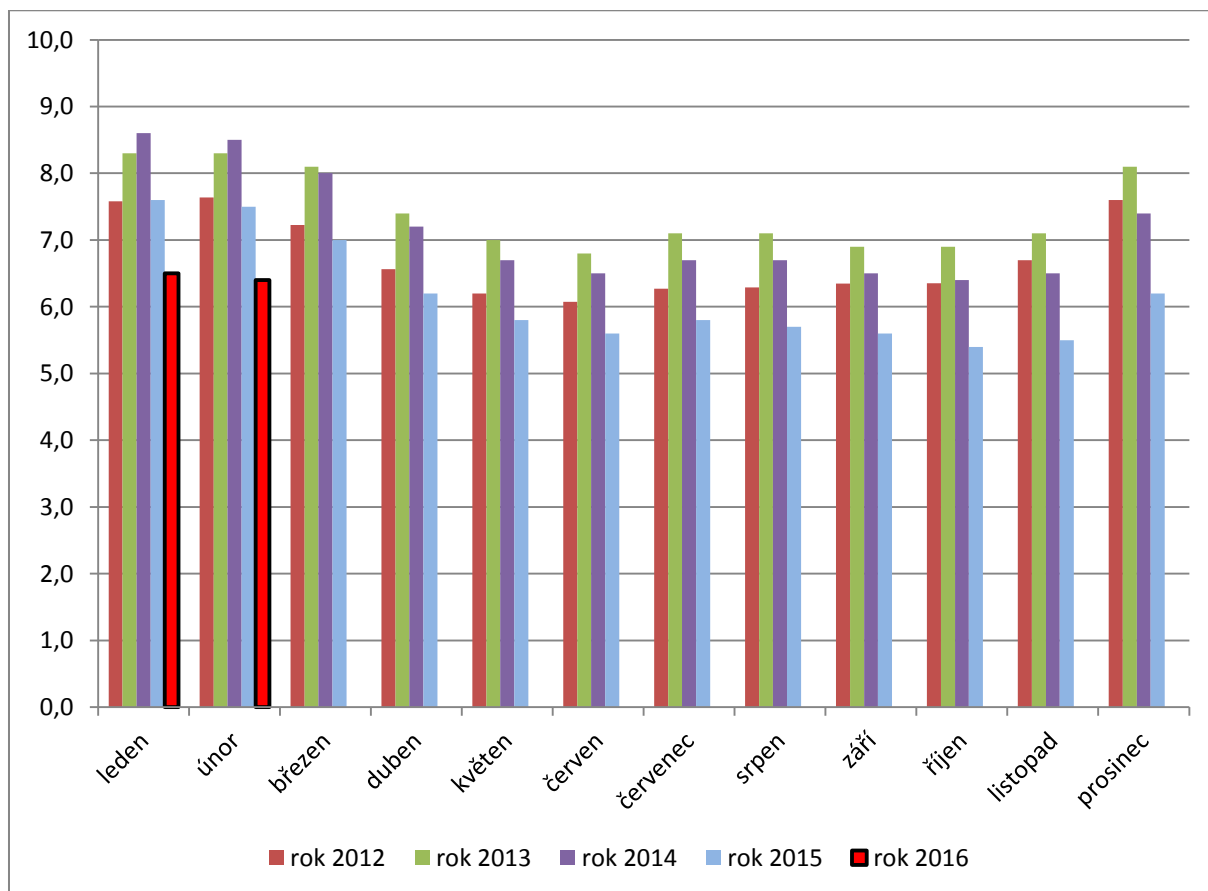


4. Grafy

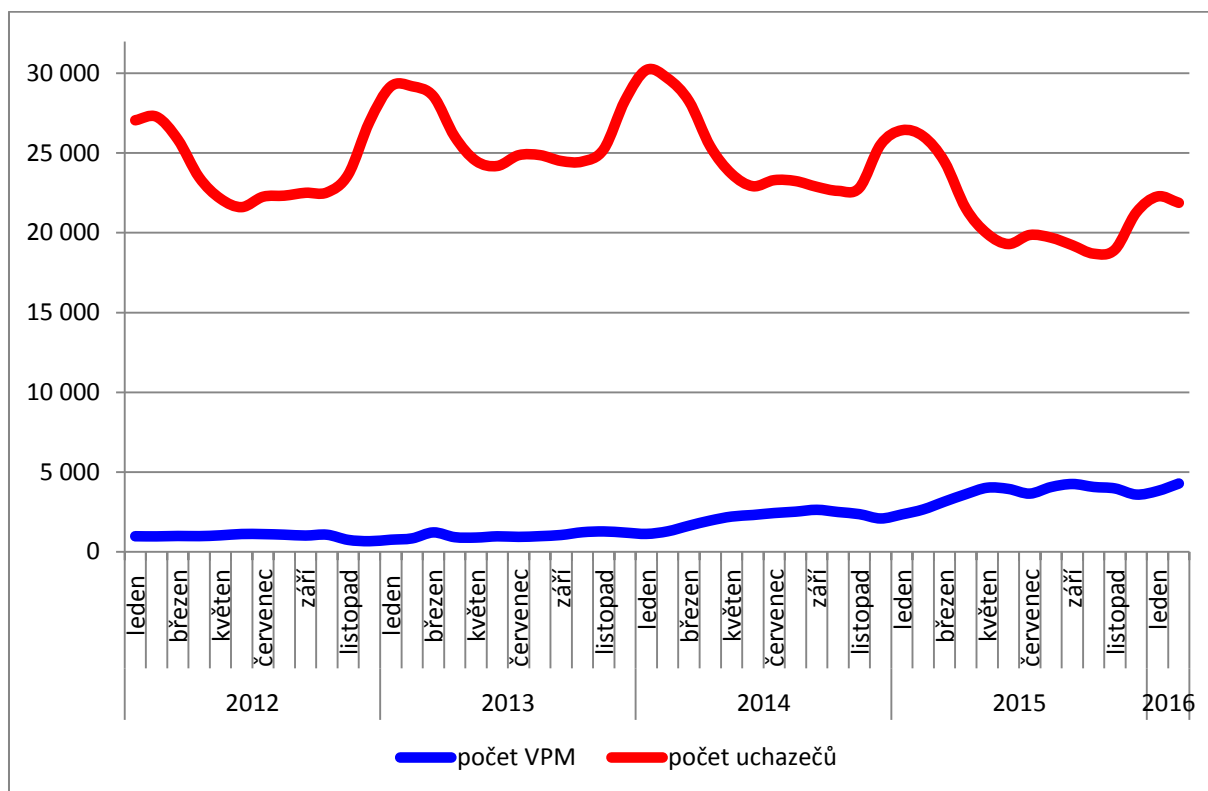
Graf 1 - Podíl nezaměstnaných osob v okresech Kraje Vysočina a v ČR k 29.2.2016



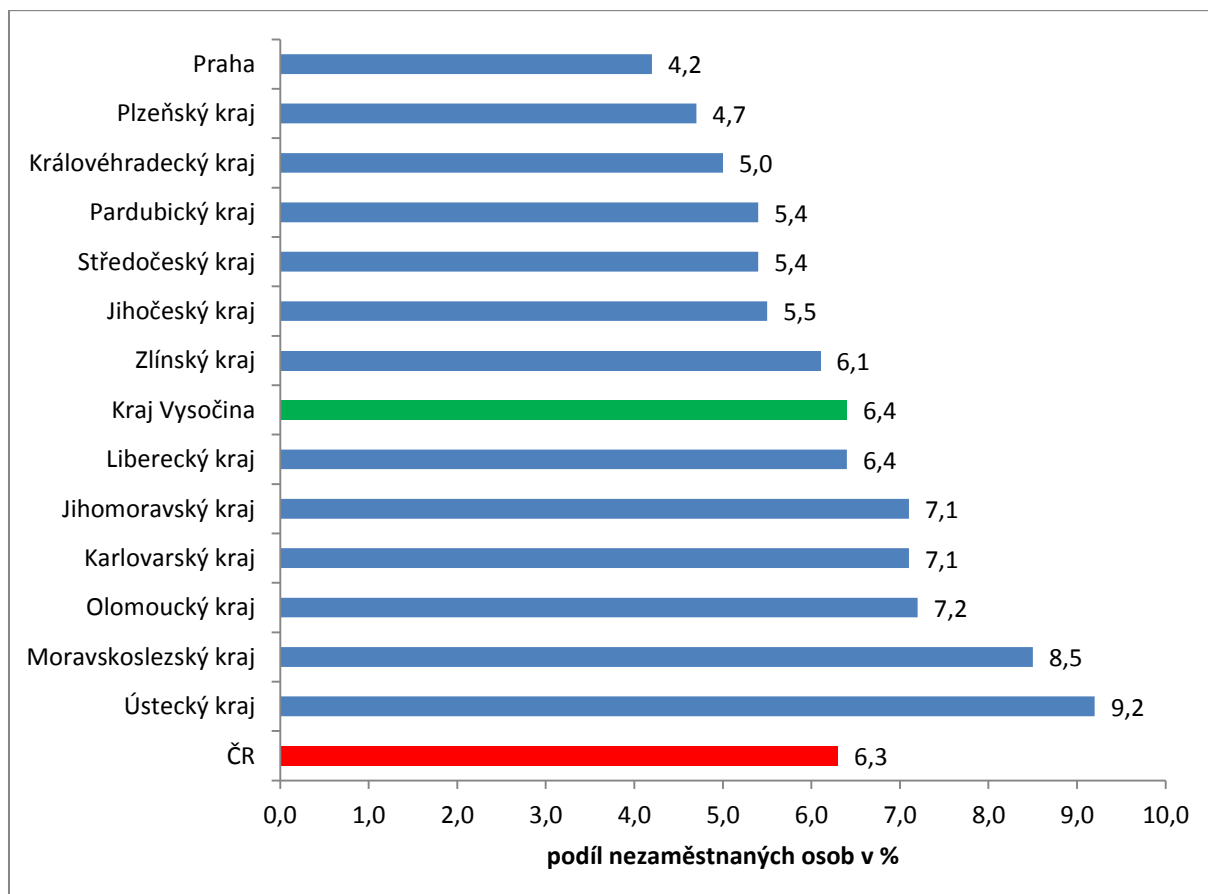
Graf 2 - Vývoj podílu nezaměstnaných osob v Kraji Vysočina v letech 2012 - 2016



Graf 3 - Vývoj počtu uchazečů a VPM v Kraji Vysočina v letech 2012 - 2016



Graf 4 - Podíl nezaměstnaných osob v jednotlivých krajích ČR k 29.2.2016 v %



5. Setřídění okresů k 29.2.2016

	PNO v %		meziměs. přírůst/ úbytek nezam. v %		počet uchazečů na 1 VPM
1 Most	11,5	Teplice	2,7	Karviná	20,5
2 Bruntál	11,4	Most	1,5	Ústí nad Labem	15,0
3 Karviná	11,0	Chomutov	0,3	Chomutov	14,5
4 Ústí nad Labem	10,4	Louny	-0,1	Most	11,7
5 Ostrava-město	10,1	Blansko	-0,1	Bruntál	11,7
6 Jeseník	10,0	Český Krumlov	-0,2	Hodonín	11,1
7 Znojmo	10,0	Pardubice	-0,5	Znojmo	10,9
8 Chomutov	9,6	Kolín	-0,5	Jeseník	10,0
9 Hodonín	9,1	Brno-město	-0,6	Sokolov	9,2
10 Děčín	9,1	Hodonín	-0,6	Opava	7,3
11 Sokolov	8,8	Karviná	-0,7	Děčín	7,0
12 Třebíč	8,5	Kladno	-0,7	Žďár nad Sázavou	6,5
13 Louny	8,3	Praha	-0,7	Náchod	6,4
14 Přerov	8,3	Karlovy Vary	-0,8	Třebíč	6,4
15 Příbram	8,1	Děčín	-0,8	Kladno	6,4
16 Český Krumlov	8,0	Tábor	-0,8	Kroměříž	5,9
17 Teplice	7,8	Olomouc	-0,9	Vyškov	5,9
18 Litoměřice	7,7	Mělník	-0,9	Jablonec nad Nisou	5,8
19 Brno-město	7,6	Strakonice	-1,0	Ostrava-město	5,7
20 Kolín	7,4	Náchod	-1,0	Litoměřice	5,6
21 Kroměříž	7,3	Litoměřice	-1,1	Blansko	5,6
22 Olomouc	7,2	Ústí nad Orlicí	-1,1	Šumperk	5,6
23 Vsetín	7,2	Ústí nad Labem	-1,1	Louny	5,3
24 Karlovy Vary	7,2	Liberec	-1,1	Kutná Hora	5,1
25 Liberec	7,1	Kroměříž	-1,1	Jihlava	5,1
26 Svitavy	7,1	Ostrava-město	-1,1	Břeclav	5,0
27 Šumperk	7,0	Příbram	-1,2	Brno-město	5,0
28 Opava	7,0	Rakovník	-1,2	Tábor	5,0
29 Mělník	7,0	Beroun	-1,2	Frýdek-Místek	4,9
30 Kladno	6,9	Jablonec nad Nisou	-1,2	Teplice	4,9
31 Kutná Hora	6,8	Jihlava	-1,3	Příbram	4,8
32 Tábor	6,7	Šumperk	-1,3	Mělník	4,7
33 Semily	6,6	Přerov	-1,4	Jindřichův Hradec	4,7
34 Nymburk	6,6	Brno-venkov	-1,4	Strakonice	4,6
35 Břeclav	6,6	Jeseník	-1,4	Kolín	4,5
36 Žďár nad Sázavou	6,5	Znojmo	-1,4	Brno-venkov	4,5
37 Tachov	6,3	Uherské Hradiště	-1,6	Přerov	4,3
38 Strakonice	6,1	Žďár nad Sázavou	-1,6	Olomouc	4,2
39 Chrudim	6,0	Kutná Hora	-1,6	Havlíčkův Brod	4,1
40 Jihlava	5,9	České Budějovice	-1,7	Karlovy Vary	4,0
41 Havlíčkův Brod	5,9	Sokolov	-1,7	Hradec Králové	3,9
42 Rakovník	5,9	Frýdek-Místek	-1,7	Trutnov	3,8
43 Jablonec nad Nisou	5,8	Vsetín	-1,8	Vsetín	3,8
44 Hradec Králové	5,7	Třebíč	-1,8	Svitavy	3,8
45 Blansko	5,7	Chrudim	-1,8	Semily	3,7
46 Frýdek-Místek	5,6	Opava	-1,9	Benešov	3,7
47 Trutnov	5,6	Prostějov	-1,9	Chrudim	3,6
48 Česká Lípa	5,6	Zlín	-2,0	Jičín	3,5
49 Cheb	5,5	Semily	-2,0	Zlín	3,3
50 Uherské Hradiště	5,5	Pelhřimov	-2,0	Nymburk	3,2
51 Domažlice	5,4	Břeclav	-2,1	Liberec	3,2
52 Brno-venkov	5,3	Vyškov	-2,1	Český Krumlov	3,2
53 Náchod	5,2	Praha-východ	-2,2	Pelhřimov	3,0
54 Jindřichův Hradec	5,2	Hradec Králové	-2,2	Prostějov	3,0
55 Nový Jičín	5,1	Bruntál	-2,2	Praha-západ	2,9
56 Zlín	5,1	Svitavy	-2,3	Uherské Hradiště	2,9
57 Klatovy	5,1	Tachov	-2,3	Ústí nad Orlicí	2,6
58 Beroun	5,0	Nymburk	-2,3	Písek	2,6
59 Prostějov	4,9	Jindřichův Hradec	-2,3	Česká Lípa	2,6
60 Ústí nad Orlicí	4,9	Nový Jičín	-2,4	Rakovník	2,6
61 Vyškov	4,8	Prachatice	-2,6	Klatovy	2,5
62 Prachatice	4,8	Plzeň-město	-2,6	Plzeň-jih	2,5
63 Písek	4,8	Cheb	-2,6	České Budějovice	2,5
64 Plzeň-sever	4,4	Havlíčkův Brod	-2,6	Nový Jičín	2,5
65 Pardubice	4,4	Plzeň-jih	-2,7	Plzeň-město	2,3
66 České Budějovice	4,3	Plzeň-sever	-2,9	Cheb	2,3
67 Pelhřimov	4,3	Domažlice	-3,1	Praha	2,2
68 Plzeň-město	4,2	Benešov	-3,1	Tachov	2,2
69 Plzeň-jih	4,2	Mladá Boleslav	-3,3	Beroun	1,9
70 Praha	4,2	Jičín	-3,6	Plzeň-sever	1,9
71 Jičín	4,1	Praha-západ	-3,6	Prachatice	1,9
72 Benešov	3,9	Klatovy	-3,7	Mladá Boleslav	1,8
73 Praha-západ	3,7	Trutnov	-3,8	Domažlice	1,8
74 Rokycany	3,6	Písek	-4,0	Pardubice	1,8
75 Mladá Boleslav	3,4	Česká Lípa	-4,2	Rokycany	1,7
76 Rychnov nad Kněžnou	2,8	Rokycany	-4,2	Rychnov nad Kněžnou	1,5
77 Praha-východ	2,6	Rychnov nad Kněžnou	-6,6	Praha-východ	1,2
Celkem ČR	6,3	Celkem ČR	-1,3	Celkem ČR	4,0

6. Monitoring firem

Mapování predikce trendů zaměstnanosti a potřeb zaměstnavatelů v Kraji Vysočina

Podle předpokladů se v měsíci únoru nárůst nezaměstnanosti nejen zastavil, ale naopak došlo k jejímu mírnému poklesu. U nabídky volných pracovních míst jejich nárůst z minulého měsíce pokračoval i nadále a jejich portfolio se v průběhu měsíce února o 468 míst zvýšilo.

Na vývoji nezaměstnanosti v únoru 2016 se v Kraji Vysočina jednoznačně nejvíce podepsalo nejen relativně příznivé mírné zimní počasí, ale hlavně pokračující ekonomický růst našeho státu. Únorový pokles PNO od zlomového období 2013-2014 tak pokračuje i v letošním roce (to znamená, že vše běží obdobně jako v předchozích dvou letech) a naplňuje tak předpoklad, že tento pokles bude relativně strmě pokračovat minimálně do poloviny letošního roku.

Je evidentní, že dlouhodobý zájem firem o nové zaměstnance neklesá. Zaměstnavatelé chtějí přijmout pracovníky do profesí napříč celým oborovým spektrem, především ale do strojírenství, stavebnictví, elektra, obchodu, služeb a dopravy, přičemž konkrétně na Vysočině trvale převažuje zájem o strojírenské pracovníky – specialisty a odborné elektrikáře, dále o pracovníky v gastronomických službách, prodavače v obchodech a především o řidiče osobní a nákladní tranzitní dopravy. Místně stoupá i zájem o profese, které nebyly na regionálním trhu práce donedávna vidět, například lékařské a zdravotnické profese, pracovní pozice v textilní výrobě a další. Důsledkem této zvýšené poptávky je, že u některých výše uvedených pracovních pozic se nedostatek vhodných pracovníků projevuje již zcela zřetelně.

Krátkodobá predikce počtu VPM hlášených na ÚP ČR: počty volných pracovních míst budou ve firmách s přibývajícím jarním počasím v návaznosti na sezónní práce napříč oborovým spektrem v našem kraji minimálně do poloviny roku s největší pravděpodobností výrazně narůstat.

Profese, které zaměstnavatelé nejčastěji poptávají prostřednictvím ÚP ČR:

Situace se dlouhodobě nemění: trvale **je zájem o řidiče nákladní a osobní dopravy, všechny strojírenské pozice (technické i dělnické), pracovníky gastronomie, prodavače, obchodní zástupce, kupodivu v tuto dobu neklesá zájem o stavební profese, a současně i nadále trvá zájem o pomocnou pracovní sílu v profesích napříč oborovým spektrem a o další, méně proklamované profese.**

Zájem zaměstnavatelů o spolupráci s úřady práce v rámci možností aktivní politiky zaměstnanosti (SÚPM, VPP) trvá i v letošním roce, přičemž v současné době se informují především o nové podmínky získání dotací a využití nových jednotlivých projektů ESF.

Výsledky monitorovacích návštěv za měsíc únor

- hodnocení budoucího vývoje navštívených zaměstnavatelů (obecně) – **zaměstnavatelé podle vzestupu pozitivních ukazatelů naší ekonomiky již**

maximálně zintenzivňují svoji činnost, rozšiřují výrobní aktivity a zvyšují počty pracovníků, navyšují tím tak portfolia volných pracovních pozic napříč celým oborovým spektrem

- zaměstnavatelé, kteří z hlediska budoucího vývoje očekávají nejvyšší počet nově vytvářených pracovních míst:

obecně: dlouhodobě strojírenská a stavební výroba, gastronomické a ubytovací služby, textilní výroba, doprava a další, konkrétně: například na Havlíčkovodsku firma Amosa, s.r.o. hledá 50 kovodělníků a firma Futaba Czech, s.r.o. dlouhodobě hledá větší počet operátorů svařování a skladníků, na Jihlavsku firma ICOM transport, a.s. hledá dlouhodobě cca 30 řidičů autobusů a 40 řidičů nákladních automobilů, na Pelhřimovsku firma Magnolia - STAV, k.s. poptává 20 dělníků do dřevovýroby, na Třebíčsku firma All in Colors, s.r.o. přijme 30 pomocných pracovníků na pomocné a bourací práce, a konečně v okrese Žďár nad Sázavou zaměstná firma BREMA Praha, s.r.o. 20 zedníků, a další a další.

- požadavky zaměstnavatelů na kvalifikaci nově přijímaných zaměstnanců (požadavky na rekvalifikaci) – **současná situace se dlouhodobě nemění, firmy trvale poptávají tzv. „hotové“ pracovníky (s požadovanou kvalifikací a odpovídající praxí), popřípadě si své pracovníky zaučují samy a ÚP o rekvalifikaci v současné době žádají pouze ve spojení s daným projektem.**
- zaměstnavatelé, kteří z hlediska budoucího vývoje očekávají nejvyšší počet propouštěných zaměstnanců, nebyli v měsíci únoru identifikováni.
- počet monitorovacích návštěv za měsíc únor 2016 – **navštíveno celkem 30 firem, se záměrem přijmout v dohledné době celkem cca 485 nových pracovníků.**

V březnu očekáváme s přihlédnutím k situaci v průběhu února další, již razantnější pokles nezaměstnanosti. Ve firmách jsou v plném proudu v personálních útvarech standardní přípravy na začátek letošních jarních sezónních prací, které budou nastartovány ihned s příchodem příznivého počasí, a které začnou jako každoročně odčerpávat z evidencí úřadu práce maximální počet nezaměstnaných uchazečů.

7. Přehled nezaměstnanosti v Kraji Vysočina

Přehled nezaměstnanosti podle jednotlivých regionů Kraje Vysočina

Tab. 1 – Porovnání podílu nezaměstnaných osob v Kraji Vysočina k 29.2.2016:

	počet obyvatel ve věku 15-64 let	uchazeči celkem	z nich dosažitelní uchazeči ve věku 15-64 let	PNO v %
Havlíčkův Brod	62 455	3 702	3 687	5,9
Jihlava	74 410	4 507	4 395	5,9
Pelhřimov	47 142	2 042	2 029	4,3
Třebíč	75 158	6 459	6 389	8,5
Žďár nad Sázavou	78 696	5 168	5 144	6,5
kraj Vysočina	337 861	21 878	21 644	6,4
Česká republika	6 993 701	461 254	443 566	6,3

Tab. 1a - Přehled nezaměstnanosti podle jednotlivých kontaktních pracovišť Krajské pobočky úřadu práce v Jihlavě k 29.2.2016:

okres	kontaktní pracoviště	počet uchazečů	PNO v %	počet VPM
HB	Havlíčkův Brod (+ Golčův Jeníkov, Přibyslav)	1 896	5,6	597
	Chotěboř	876	5,7	212
	Světlá nad Sázavou (+ Ledec nad Sázavou)	930	6,9	87
JI	Jihlava (+ Polná, Třešť)	3 824	5,7	813
	Telč	683	7,7	71
PE	Humpolec (+Kejžlice, Senožaty, Želiv)	580	5,0	177
	Pelhřimov (+ zbytek okresu)	1 462	4,1	510
TR	Moravské Budějovice (+ Jaroměřice nad Rokytinou, Jemnice)	1 836	9,2	192
	Náměšť nad Oslavou	720	8,0	94
	Třebíč (+ Budišov, Hrotovice, Okříšky)	3 903	8,3	725
ZR	Bystřice nad Pernštejnem	1 021	7,7	37
	Nové Město na Moravě	1 043	8,0	113
	Velké Meziříčí (+ Velká Bíteš)	1 534	6,3	251
	Žďár nad Sázavou	1 570	5,6	400

Přehled nezaměstnanosti v jednotlivých okresech Kraje Vysočina k 29.2.2016:

Tab. 2 - Přehled nezaměstnanosti v okrese Havlíčkův Brod k 29.2.2016:

	Havlíčkův Brod		
	únor 2015	leden 2016	únor 2016
podíl nezaměstnaných osob	6,8 %	6,1 %	5,9 %
uchazečů celkem	4 330	3 802	3 702
dosažitelní uchazeči 15-64 let	4 259	3 788	3 687
ženy	2 132	1 928	1 897
absolventi škol	225	191	188
osoby se ZP	777	764	761
volná pracovní místa	547	821	896
počet uchazečů na 1 VPM	7,9	4,6	4,1

Tab. 3 - Přehled nezaměstnanosti v okrese Jihlava k 29.2.2016:

	Jihlava		
	únor 2015	leden 2016	únor 2016
podíl nezaměstnaných osob	7,1 %	6,0 %	5,9 %
uchazečů celkem	5 543	4 565	4 507
dosažitelní uchazeči 15-64 let	5 369	4 459	4 395
ženy	2 545	2 029	2 007
absolventi škol	347	230	229
osoby se ZP	653	625	634
volná pracovní místa	463	652	884
počet uchazečů na 1 VPM	12,0	7,0	5,1

Tab. 4 - Přehled nezaměstnanosti v okrese Pelhřimov k 29.2.2016:

	Pelhřimov		
	únor 2015	leden 2016	únor 2016
podíl nezaměstnaných osob	5,1 %	4,4 %	4,3 %
uchazečů celkem	2 486	2 083	2 042
dosažitelní uchazeči 15-64 let	2 450	2 070	2 029
ženy	1 168	975	965
absolventi škol	106	78	86
osoby se ZP	403	361	363
volná pracovní místa	471	628	687
počet uchazečů na 1 VPM	5,3	3,3	3,0

Tab. 5 - Přehled nezaměstnanosti v okrese Třebíč k 29.2.2016:

	Třebíč		
	únor 2015	leden 2016	únor 2016
podíl nezaměstnaných osob	9,8 %	8,6 %	8,5 %
uchazečů celkem	7 523	6 575	6 459
dosažitelní uchazeči 15-64 let	7 404	6 502	6 389
ženy	3 724	3 198	3 160
absolventi škol	451	328	326
osoby se ZP	778	740	732
volná pracovní místa	579	926	1 011
počet uchazečů na 1 VPM	13,0	7,1	6,4

Tab. 6 - Přehled nezaměstnanosti v okrese Žďár nad Sázavou k 29.2.2016:

	Žďár nad Sázavou		
	únor 2015	leden 2016	únor 2016
podíl nezaměstnaných osob	7,6 %	6,6 %	6,5 %
uchazečů celkem	6 166	5 253	5 168
dosažitelní uchazeči 15-64 let	6 054	5 226	5 144
ženy	2 926	2 426	2 348
absolventi škol	384	297	292
osoby se ZP	1 167	1 075	1 075
volná pracovní místa	596	784	801
počet uchazečů na 1 VPM	10,3	6,7	6,5

Tab. 7 - Přehled nezaměstnanosti v Kraji Vysočina k 29.2.2016:

	kraj Vysočina		
	únor 2015	leden 2016	únor 2016
podíl nezaměstnaných osob	7,5 %	6,5 %	6,4 %
uchazečů celkem	26 048	22 278	21 878
dosažitelní uchazeči 15-64 let	25 536	22 045	21 644
ženy	12 495	10 556	10 413
absolventi škol	1 513	1 124	1 121
osoby se ZP	3 778	3 565	3 565
volná pracovní místa	2 656	3 811	4 279
počet uchazečů na 1 VPM	9,8	5,8	5,1

8. Pohyb volných pracovních míst v Kraji Vysočina k 29.2.2016:**Tab. 8 – pohyb volných pracovních míst v únoru 2016:**

	volná pracovní místa		
	ke konci ledna	ke konci února	rozdíl + -
	2016	2016	
Havlíčkův Brod	821	896	+ 75
Jihlava	652	884	+ 232
Pelhřimov	628	687	+ 59
Třebíč	926	1 011	+ 85
Žďár nad Sázavou	784	801	+ 17
Kraj Vysočina	3 811	4 279	+ 468

9. Výplata podpory v nezaměstnanosti a nepojistné sociální dávky

Podpora v nezaměstnanosti

Tab. 9 – Počet žádostí o výplatu PvN (stav k 29.2.2016)

	Počet žádostí
Havlíčkův Brod (+ Přibyslav, Golčův Jeníkov)	113
Chotěboř	38
Světlá nad Sázavou (+ Ledeč nad Sázavou)	47
Jihlava (+ Polná, Třešť)	267
Telč	33
Humpolec	37
Pelhřimov (+ Pacov)	99
Moravské Budějovice (+ Jemnice)	69
Náměšť nad Oslavou	38
Třebíč (+ Jaroměřice nad R., Hrotovice)	184
Bystřice nad Pernštejnem	42
Nové Město na Moravě	41
Velké Meziříčí (+ Velká Bíteš)	75
Žďár nad Sázavou	110
CELKEM	1 193

Hmotná nouze a dávky pro osoby se zdravotním postižením

Tab. 10 – Hmotná nouze – počet vyplacených dávek v měsíci únoru 2016:

kontaktní pracoviště	počet žádostí		
	příspěvek na živobytí	doplatek na bydlení	mimořádná pomoc v HN
Havlíčkův Brod (+ Přibyslav, Golčův Jeníkov)	210	103	2
Chotěboř	145	72	-
Světlá nad Sázavou (+ Ledeč nad Sázavou)	101	47	2
Jihlava (+ Polná, Třešť)	804	349	15
Telč	82	21	-
Humpolec	80	38	4
Pelhřimov (+ Pacov)	217	89	10
Moravské Budějovice (+ Jemnice)	284	81	3
Náměšť nad Oslavou	107	28	2
Třebíč (+ Jaroměřice nad R., Hrotovice)	1 088	284	13
Bystřice nad Pernštejnem	139	76	2
Nové Město na Moravě	184	95	7
Velké Meziříčí (+ Velká Bíteš)	164	75	-
Žďár nad Sázavou	181	83	9
CELKEM	3 786	1 441	69

Tab. 11 – Zdravotně postižení: – počet vyplacených dávek a vydaných průkazek v měsíci únoru 2016:

kontaktní pracoviště	počet žádostí			
	příspěvek na péči	mobilita	průkazka (tři stupně)	příspěvek na zvláštní pomůcku
Havlíčkův Brod (+ Přibyslav, Golčův Jeníkov)	1 740	1 185	33	1
Chotěboř	672	604	18	-
Světlá nad Sázavou (+ Ledeč nad Sázavou)	882	476	17	1
Jihlava (+ Polná, Třešť)	3 125	2 225	78	3
Telč	373	263	19	-
Humpolec	558	475	17	-
Pelhřimov (+ Pacov)	2 020	1 294	43	3
Moravské Budějovice (+ Jemnice)	927	457	17	-
Náměšť nad Oslavou	564	293	7	-
Třebíč (+ Jaroměřice nad R., Hrotovice)	2 350	1 339	37	2
Bystřice nad Pernštejnem	854	1 055	20	3
Nové Město na Moravě	599	852	15	1
Velké Meziříčí (+ Velká Bíteš)	1 268	959	28	1
Žďár nad Sázavou	1 465	1 521	29	2
CELKEM	17 397	12 998	378	17

10. Informace z Evropské unie (leden 2016)

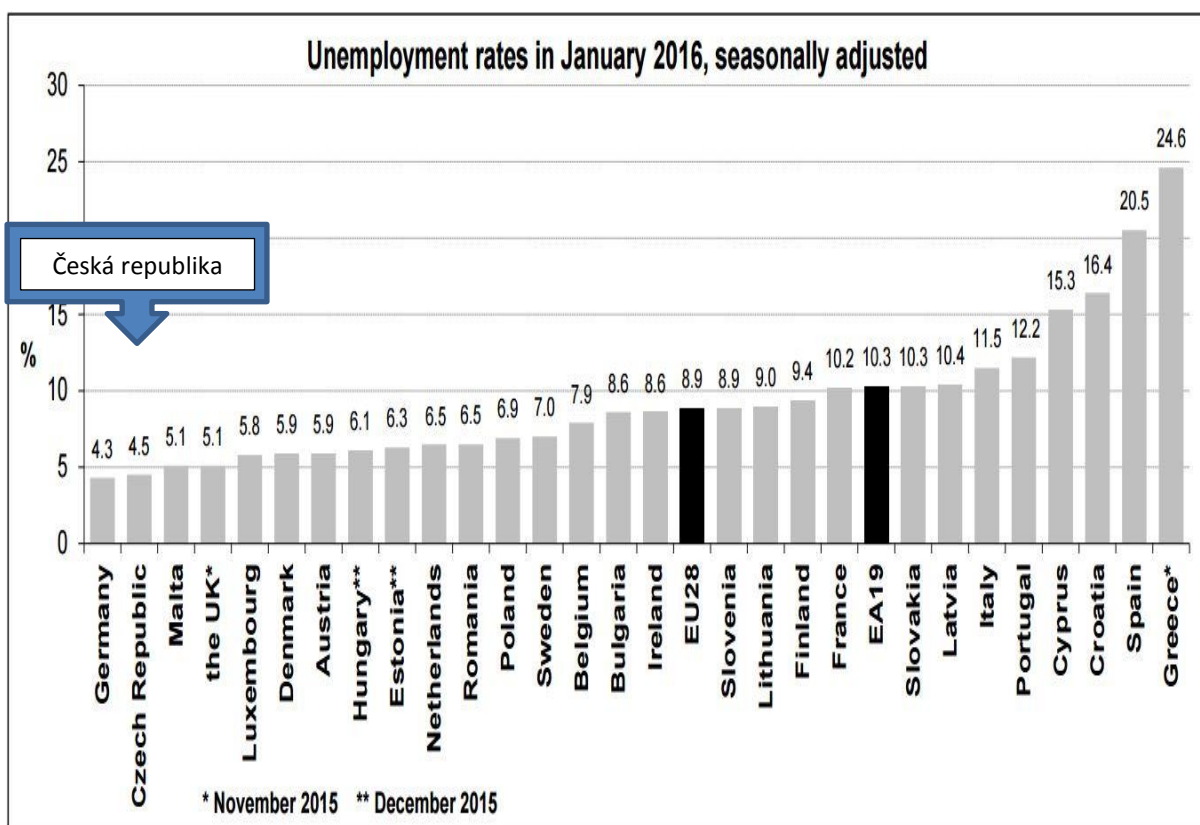
Podle posledních dostupných údajů **sezónně neočištěná míra nezaměstnanosti** zpracovávaná **EUROSTATEM** pro mezinárodní srovnání byla **v lednu v ČR 4,8 %, v EU28 9,2 %**. **Sezónně očištěná míra nezaměstnanosti** byla **v ČR 4,5 % a v EU28 8,9 %**.

Podrobněji viz <http://ec.europa.eu/eurostat/web/lfs/data/database>.

Vývoj nezaměstnanosti v EU

- nezaměstnanost je zde sledována ve formě míry nezaměstnanosti
- ukazatel respektuje metodiku Mezinárodní organizace práce (ILO)
- hodnoty jsou očištěny o vliv sezónnosti (SA)
- údaje jsou aktualizovány měsíčně, v současné době vždy o měsíc pozadu

Přehled (sezónně očištěné) nezaměstnanosti v lednu 2016 v EU a EHP:



11. Aktivní politika zaměstnanosti v kraji Vysočina

Kritéria pro realizaci aktivní politiky zaměstnanosti (APZ) Úřadu práce ČR, krajské pobočky v Jihlavě, platná od 1.3.2016:

Nástroj APZ	Individuální charakteristika uchazeče o zaměstnání	Délka evidence	Výše příspěvku	Délka poskytování příspěvku, příp. délka dohody
VPP	uchazeči pečující o dítě do 7 let věku	3 měsíce; poskytnutí příspěvku na UoZ s dobou evidence kratší než 3 měsíce je možné pouze v mimořádných případech a tuto výjimku písemně schvaluje ředitel KrP	14 000,-	max. 12 měsíců, ve výjimečných případech až 24 měsíců
	uchazeči do 25 let nebo absolventi VŠ do 30 let do 2 let praxe (dle OK práce)			
	osoby se zdravotním postižením			
	uchazeči starší 50 let			
	uchazeči vyžadující zvláštní péči			
	uchazeči dlouhodobě vedení v evidenci ÚP	12 měsíců		
	písemné doporučení od poradce pro zprostředkování - v případě, že není nalezen jiný vhodný uchazeč	3 měsíce		
	uchazeč, jehož evidence bezprostředně navazuje na ukončení výkonu trestu odnětí svobody	nerozhoduje		
	koordinátor VPP (min. pětičlenná skupina)	3 měsíce	15 000,--	
	uchazeč vytipovaný jako asistent prevence kriminality	nerozhoduje	15 000,--	
SÚPM vyhrazená	uchazeči pečující o dítě do 7 let věku	minimálně 3 měsíce; poskytnutí	10 000,--	6 měsíců, pracovní smlouva na dobu neurčitou
	uchazeči do 25 let nebo absolventi VŠ do 30 let do 2 let praxe (dle OK práce)	příspěvku na UoZ s dobou evidence kratší než 5 měsíce je možné pouze v mimořádných případech a je třeba ho detailně zdůvodnit	10 000,--	6 měsíců, pracovní smlouva na dobu neurčitou
	osoby se zdravotním postižením	v projednávacím listu k žádosti o příspěvek	10 000,--	6 měsíců, pracovní smlouva na dobu neurčitou
	uchazeči starší 50 let		12 000,--	6 měsíců, pracovní smlouva na dobu neurčitou

	fyzické osoby, kterým je potřeba věnovat zvýšenou péči z jiného důvodu bránícího jejich vstupu na volný trh práce		10 000,--	6 měsíců, pracovní smlouva na dobu neurčitou
	uchazeči splňující 3 a více charakteristik znevýhodnění		dle nejvýše bonifikovaného handicapu	12 měsíců, pracovní smlouva na dobu neurčitou
	uchazeči dlouhodobě vedení v evidenci ÚP	12 měsíců	12 000,--	6 měsíců, pracovní smlouva na dobu neurčitou
	absolventi přes agentury	3 měsíce	24 000,--	max. 12 měsíců
	uchazeč, jehož evidence bezprostředně navazuje na ukončení výkonu trestu odnětí svobody	nerozhoduje	12 000,--	6 měsíců, pracovní smlouva na dobu neurčitou
	uchazeč vytipovaný jako asistent prevence kriminality	nerozhoduje	15 000,--	6 měsíců, pracovní smlouva na dobu určitou - po dobu trvání dohody
	SÚPM zřízené (u zaměstnavatele)	uchazeči pečující o dítě do 7 let věku	minimálně 3 měsíce; poskytnutí příspěvku na UoZ s dobou evidence kratší než 5 měsíce je možné pouze v mimořádných případech a je třeba ho detailně zdůvodnit v projednávacím listu k žádosti o příspěvek	max. 60 000,- s ohledem na rozpočet předpokládaných nákladů a podnikatelský záměr
uchazeči do 25 let nebo absolventi VŠ do 30 let do 2 let praxe (dle OK práce)				
osoby se zdravotním postižením				
uchazeči starší 50 let				
fyzické osoby, kterým je potřeba věnovat zvýšenou péči z jiného důvodu bránícího jejich vstupu na volný trh práce				
uchazeči dlouhodobě vedení v evidenci ÚP	12 měsíců			
SÚPM zřízené za účelem výkonu SVČ	uchazeči pečující o dítě do 7 let věku	minimálně 3 měsíce; poskytnutí příspěvku na UoZ s dobou evidence kratší než 5 měsíce je možné pouze v mimořádných případech a je třeba ho detailně zdůvodnit v projednávacím listu k žádosti o příspěvek	max. 60 000,-, s ohledem na rozpočet předpokládaných nákladů a podnikatelský záměr	1 rok
uchazeči do 25 let nebo absolventi VŠ do 30 let do 2 let praxe (dle OK práce)				
osoby se zdravotním postižením				
uchazeči starší 50 let				
fyzické osoby, kterým je potřeba věnovat zvýšenou péči z jiného důvodu bránícího jejich vstupu na volný trh práce				

	uchazeč, jehož evidence bezprostředně navazuje na ukončení výkonu trestu odnětí svobody	nerozhoduje		
	uchazeči dlouhodobě vedení v evidenci ÚP	12 měsíců		
CHPM - zřízení místa u zaměstnavatele, pro SVČ	osoba se zdravotním postižením	nerozhoduje	max. osminásobek (OZP), příp. dvanáctinásobek (TZP) průměrné mzdy v NH za 1.-3.Q předch. kalendář. roku, s ohledem na rozpočet předpokládaných nákladů a podnikatelský záměr	3 roky
CHPM - příspěvek na provozní náklady	osoba se zdravotním postižením	nerozhoduje	max. 48 000,- ročně s ohledem na skutečnou výši provozních nákladů	max. do 31.12.2016 (nutná platná dohoda o vymezení nebo zřízení CHPM)

Poznámka:

- **pomocí příspěvku na realizaci aktivní politiky zaměstnanosti nebude podporováno zaměstnávání statutárních zástupců a společníků, stejně tak jako nebude podporováno opakované zaměstnávání totožného uchazeče u stejného zaměstnavatele**

12. Důležité údaje ze sociální oblasti spravované úřady práce (hodnoty stanovené zákonem nebo nařízením vlády)

Životní a existenční minimum (měsíčně)	Částky životního minima	Pro jednotlivce 3 410,- Kč, pro první osobu v domácnosti 3 140,- Kč, pro druhou a další osobu v domácnosti, která není nezaopatřeným dítětem 2 830,- Kč, pro nezaopatřené děti ve věku do 6 let 1 740,- Kč, 6 – 15 let 2 140,- Kč a 15 – 26 let (nezaopatřené) 2 450,- Kč	
Minimální mzda	Pro zaměstnance odměňované měsíční mzdou	9 900,- Kč (při týdenní pracovní době 40 hodin), tj. 58,70 Kč/hod.	
Nejnižší úroveň zaručené mzdy (při týdenní pracovní době 40 hod.)	1. skupina prací:	58,70 Kč/hod.	9 900 Kč/měs.
	2. skupina prací:	64,80 Kč/hod.	10 900 Kč/měs.
	3. skupina prací:	71,60 Kč/hod.	12 100 Kč/měs.
	4. skupina prací:	79,00 Kč/hod.	13 300 Kč/měs.
	5. skupina prací:	87,20 Kč/hod.	14 700 Kč/měs.
	6. skupina prací:	96,30 Kč/hod.	16 200 Kč/měs.
	7. skupina prací:	106,30 Kč/hod.	17 900 Kč/měs.
	8. skupina prací:	117,40 Kč/hod.	19 800 Kč/měs.
Minimální mzda	Pro zdravotně postižené	9 300,- Kč (při týdenní pracovní době 40 hodin).	
Podpora v nezaměstnanosti	Délka nároku na podporu v nezaměstnanosti	do 50 let věku	5 měsíců
		od 50 do 55 let věku	8 měsíců
		nad 55 let věku	11 měsíců
	Výše podpory z čistého měsíčního výdělku z předchozího zaměstnání	první dva měsíce evidence	65 %
		druhé dva měsíce	50 %
		zbytek podpůrní doby	45 %
	při absolvování rekvalifikace	60 %	
Porodné	Nárok v případě, že hranice příjmů musí být v předcházejícím čtvrtletí nižší než 2,7 násobek životního minima rodiny	Porodné náleží, pokud matka porodila 1. nebo 2. živé dítě. Porodné může uplatnit i otec dítěte, pokud matka při porodu zemřela (u otce se zkoumá, zda jde o jeho 1. nebo 2. živé dítě). Částka na 1. dítě činí 13.000,-Kč, na 2. dítě činí 10.000,-Kč	
Rodičovský příspěvek	Výše a čerpání rodičovského příspěvku: možnost volit délku pobírání a jeho výši náleží do doby, kdy je vyčerpána celková částka 220 000,- Kč, nejdéle však do 4 let věku dítěte. Maximální výše rodičovského příspěvku činí 11 500,- Kč/měsíc. Konkrétní výši lze zvolit ve vazbě na denní vyměřovací základ pro PPM nebo ke dni narození dítěte (DVZ) jednoho z rodičů. Volbu výše příspěvku lze měnit jednou za 3 měsíce.		
	Výše a čerpání rodičovského příspěvku v případech, kdy nelze stanovit žádnému z rodičů v rodině k datu narození nejmladšího dítěte v rodině denní vyměřovací základ: 7 600,- Kč do konce devátého měsíce věku dítěte a následně 3 800,- Kč do 4 let věku dítěte.		
Informace o ostatních dávkách a příspěvcích v rámci státní sociální podpory, pomoci v hmotné nouzi, dávek pro osoby se zdravotním postižením a dalších lze najít na internetové adrese:		http://portal.mpsv.cz/soc	
Upozornění: uvedené informace jsou pouze zjednodušené a orientační. Úplné podmínky pro přiznání požadovaných dávek ze sociální oblasti spravované úřady práce jsou uvedeny v právních předpisech, nebo je na základě podrobnějších znalostí o konkrétní situaci vysvětlí pracovníci jednotlivých pracovišť Úřadu práce České republiky.			

Vypracoval: **Literák Pavel, BA(Hons)**, ÚP ČR, KrP v Jihlavě
E-mail: pavel.literak@ji.mpsv.cz
Tel.: 950 123 312