



Úřad práce České republiky
krajská pobočka v Jihlavě

Měsíční statistická zpráva
březen 2016

Kraj Vysočina

Zpracoval: Pavel Literák, BA(Hons)

http://portal.mpsv.cz/upcr/kp/vys/statisticke_prehledy/bulletin

Obsah:

Informace o nezaměstnanosti v Kraji Vysočina	3
1. Základní charakteristika vývoje nezaměstnanosti v Kraji Vysočina	5
2. Aktivní politika zaměstnanosti v Kraji Vysočina (statistická data).....	5
3. Podíl nezaměstnaných v okresech Kraje Vysočina.....	6
4. Grafy	7
5. Setřídění okresů.....	9
6. Monitoring firem.....	10
7. Přehled nezaměstnanosti v Kraji Vysočina.....	12
8. Pohyb volných pracovních míst v Kraji Vysočina	14
9. Výplata podpory v nezaměstnanosti a nepojistné sociální dávky.....	15
10. Informace z Evropské unie.....	17
11. Aktivní politika zaměstnanosti v kraji Vysočina (podmínky využití)	18
12. Důležité údaje ze sociální oblasti spravované úřady práce	21

Informace o nezaměstnanosti v Kraji Vysočina

k 31.3.2016

V tomto měsíci celkový počet uchazečů o zaměstnání oproti minulému měsíci klesl o 1 442 osob na 20 436, počet hlášených volných pracovních míst vzrostl o 2,5 % na 4 384 a podíl nezaměstnaných osob klesl o 0,4 % na 6,0 %.

K 31.3.2016 evidoval Úřad práce ČR, Krajská pobočka v Jihlavě celkem 20 436 uchazečů o zaměstnání. Jejich počet byl o 1 442 osob nižší než na konci předchozího měsíce, ve srovnání se stejným obdobím minulého roku je nižší o 4 017 osob. Z tohoto počtu bylo 20 192 dosažitelných uchazečů o zaměstnání ve věku 15 – 64 let. Bylo to o 1 452 osob méně než na konci předchozího měsíce. Ve srovnání se stejným obdobím minulého roku byl jejich počet nižší o 3 611 osob.

V průběhu měsíce bylo nově zaevidováno 1 778 osob. Ve srovnání s minulým měsícem to bylo o 171 osob méně a v porovnání se stejným obdobím předchozího roku o 100 osob méně.

Z evidence během měsíce odešlo celkem 3 220 uchazečů (ukončená evidence, vyřazení uchazeči). Bylo to o 871 osob více než v předchozím měsíci a o 253 méně než ve stejném měsíci minulého roku. Z nich ve sledovaném měsíci ověřeně nastoupilo do zaměstnání 2 628 osob, tj. o 805 osob více než v předchozím měsíci a o 227 osob méně než ve stejném měsíci minulého roku, 443 uchazečů o zaměstnání bylo umístěno prostřednictvím úřadu práce, tj. o 177 více než v předchozím měsíci a o 93 osob méně než ve stejném období minulého roku, 592 uchazečů bylo vyřazeno bez umístění.

K poklesu nezaměstnanosti došlo ve všech okresech Kraje Vysočina. Největší pokles, a to o 0,6 %, zaznamenal okres Třebíč. V okresech Havlíčkův Brod a Jihlava klesla nezaměstnanost shodně o 0,4 %. Nejméně, a to o 0,3 %, se snížila nezaměstnanost v okresech Pelhřimov a Žďár nad Sázavou.

Ke konci měsíce bylo evidováno na ÚP ČR, Krajské pobočce v Jihlavě 10 068 žen. Jejich podíl na celkovém počtu uchazečů činil 49,3 %. V evidenci bylo také 3 504 osob se zdravotním postižením, což představovalo 17,1 % z celkového počtu nezaměstnaných.

Ke konci března 2016 bylo evidováno 1 055 absolventů škol všech stupňů vzdělání a mladistvých, jejich počet ve srovnání s předchozím měsícem klesl o 66 osob, ve srovnání se stejným měsícem minulého roku byl nižší o 395 osob. Na celkové nezaměstnanosti se podíleli 5,2 %.

Podporu v nezaměstnanosti pobíralo 6 663 uchazečů o zaměstnání, tj. 32,6 % všech uchazečů vedených v evidenci.

Podíl nezaměstnaných osob, tj. počet dosažitelných uchazečů o zaměstnání ve věku 15-64 let k obyvatelstvu stejného věku, klesl k 31.3.2016 na 6,0 % (pokles proti únoru 2016 o 0,4 %).

Podíl nezaměstnaných stejný nebo vyšší než republikový průměr vykazaly 2 okresy, nejvyšší podíl nezaměstnaných osob byl v okrese Třebíč (7,9 %). Nejnižší podíl nezaměstnaných osob byl zaznamenán v okrese Pelhřimov (4,0 %).

Podíl nezaměstnaných žen klesl o 0,2 % na 6,1 %, podíl nezaměstnaných mužů klesl o 0,6 % na 5,9 %.

Kraj evidoval k 31.3.2016 celkem 4 383 volných pracovních míst. Jejich počet byl o 104 vyšší než v předchozím měsíci a o 1 234 vyšší než ve stejném měsíci minulého roku. Na jedno volné pracovní místo připadalo v průměru 4,7 uchazeče, z toho nejvíce v okrese Žďár nad Sázavou (6,9) a nejméně v okrese Pelhřimov (2,5). Z celkového počtu nahlášených volných míst bylo 449 vhodných pro osoby se zdravotním postižením (OZP), na jedno volné pracovní místo připadalo 7,8 OZP. Volných pracovních míst pro absolventy a mladistvé bylo registrováno 1 756, na jedno volné místo připadalo 0,6 uchazeče této kategorie.

V rámci aktivní politiky zaměstnanosti (APZ) bylo k 31.3.2016 prostřednictvím příspěvků v rámci APZ podpořeno 749 uchazečů o zaměstnání.

Nejčastějšími obory činností, které byly v tomto měsíci podpořeny prostřednictvím SÚPM – SVČ, byly: hostinská činnost, obchod a služby neuvedené v přílohách 1 až 3 živnostenského zákona (služby v oblasti péče o tělo – kosmetika, pedikúra), doprava, administrativa (účetnictví) a další.

Informace o vývoji nezaměstnanosti v ČR v elektronické formě jsou zveřejněny na internetové adrese <http://portal.mpsv.cz/sz/stat>.

1. Základní charakteristika vývoje nezaměstnanosti a volných pracovních míst v Kraji Vysočina

Tabulka č. 1 - Vývoj nezaměstnanosti

ukazatel (celkový počet)		stav k 31.3.2016		
		Před rokem	Minulý měsíc	Aktuální měsíc
evidovaní uchazeči o zaměstnání		24 453	21 878	20 436
- z toho	ženy	12 090	10 413	10 068
	absolventi a mladiství	1 450	1 121	1 055
	uchazeči se zdravotním postižením	3 697	3 565	3 504
uchazeči s nárokem na PvN		7 023	7 603	6 663
podíl nezaměstnaných osob v %		7,0 %	6,4 %	6,0 %
volná pracovní místa		3 147	4 279	4 384
počet uchazečů na 1 volné pracovní místo		7,8	5,1	4,7

Tabulka č. 2 - Tok nezaměstnanosti

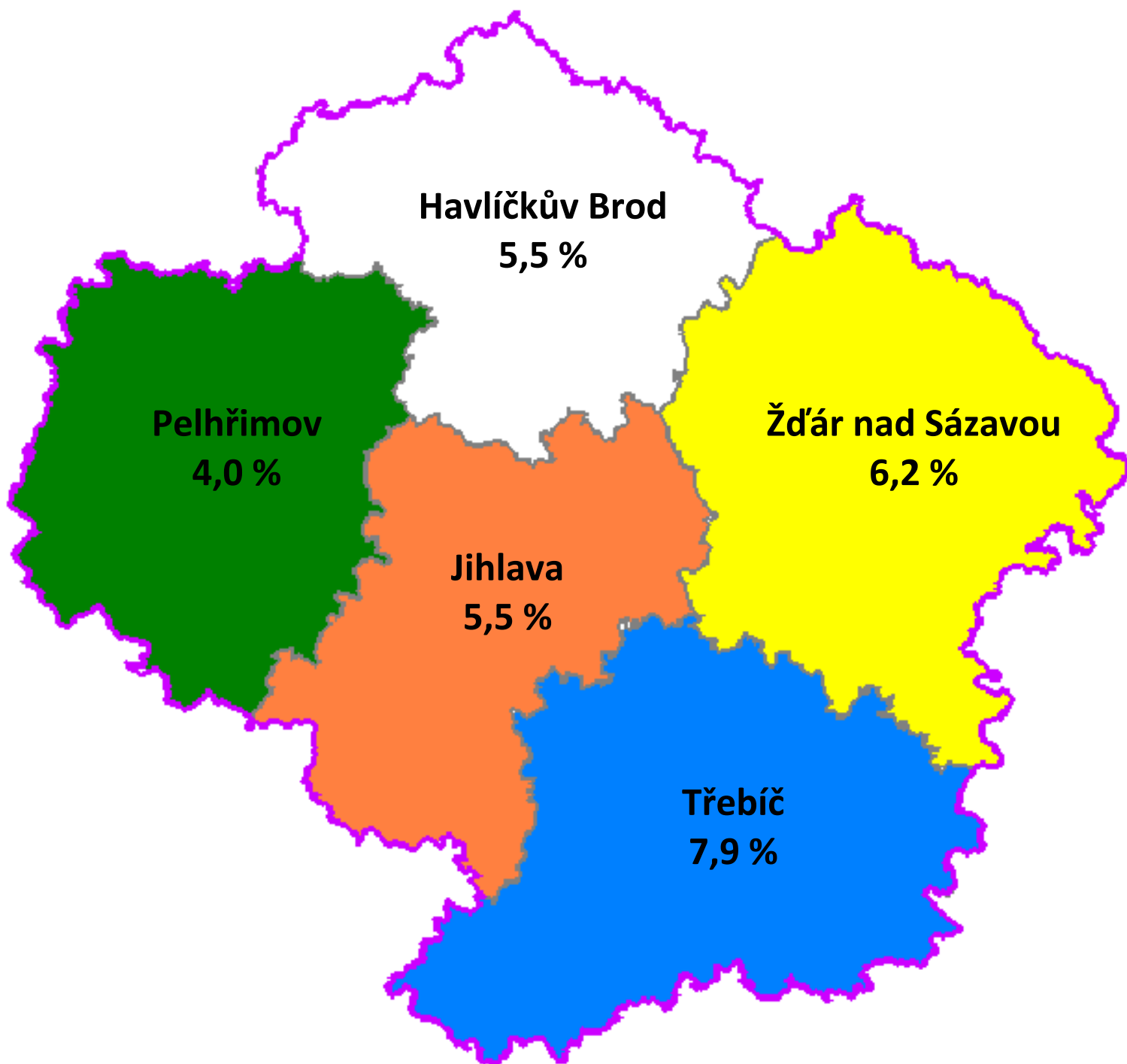
ukazatel (celkový počet)	stav k 31.3.2016		
	Před rokem	Minulý měsíc	Aktuální měsíc
nově evidovaní uchazeči o zaměstnání - ve sled. měsíci	1 878	1 949	1 778
uchazeči s ukonč. evidencí a vyřazení - ve sled. měsíci	3 473	2 349	3 220
- z toho umístění celkem	2 855	1 823	2 628
- z toho umístění úřadem práce	536	266	443

2. Aktivní politika zaměstnanosti v Kraji Vysočina

Tabulka č. 3 - Pracovní místa podpořená v rámci APZ a rekvalifikace uchazečů a zájemců o zaměstnání

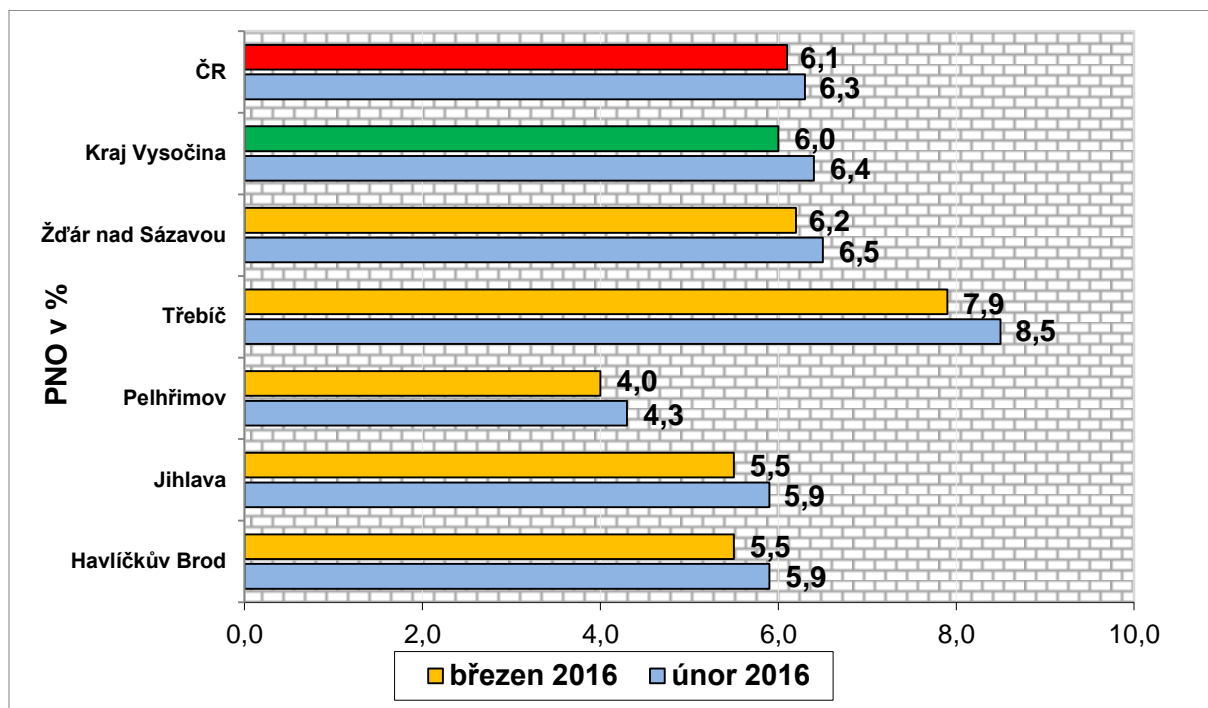
ukazatel (celkový počet)	březen 2015	březen 2016	stav od počátku roku k	
			31.3.2015	31.3.2016
pracovní místa podpořená v rámci APZ				
veřejně prospěšné práce (VPP)	7	0	38	11
ESF - VPP ¹⁾	32	323	100	368
společensky účelná prac. místa (SÚPM)	6	0	15	0
ESF - SÚPM ¹⁾	127	120	374	349
SÚPM - samostatně výděleč. činnost (SVČ)	35	17	40	21
chrán. prac. místa - SVČ osob se ZP	3	0	10	0
projekty ESF OP LZZ – cílené programy	17	0	28	0
pracovní místa podpořená v rámci APZ celkem	227	460	605	749
rekvalifikace uchazečů a zájemců o zaměstnání				
uchazeči a zájemci zařazení do rekvalifikací vč. ESF	241	1	599	1
uchazeči a zájemci, kteří zahájili zvolenou rekvalifikaci vč. ESF	131	133	339	332

3. Podíl nezaměstnaných v okresech Kraje Vysočina k 31.3.2016

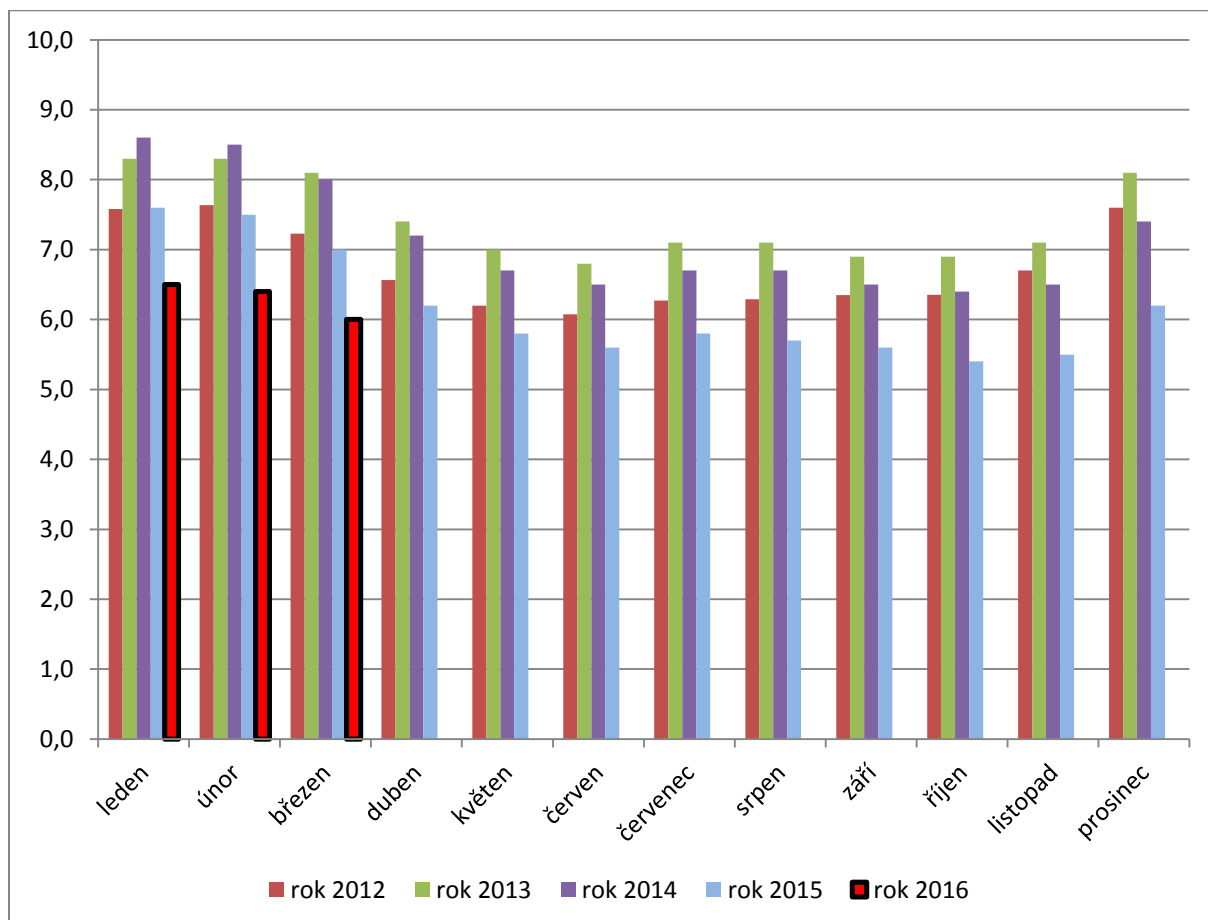


4. Grafy

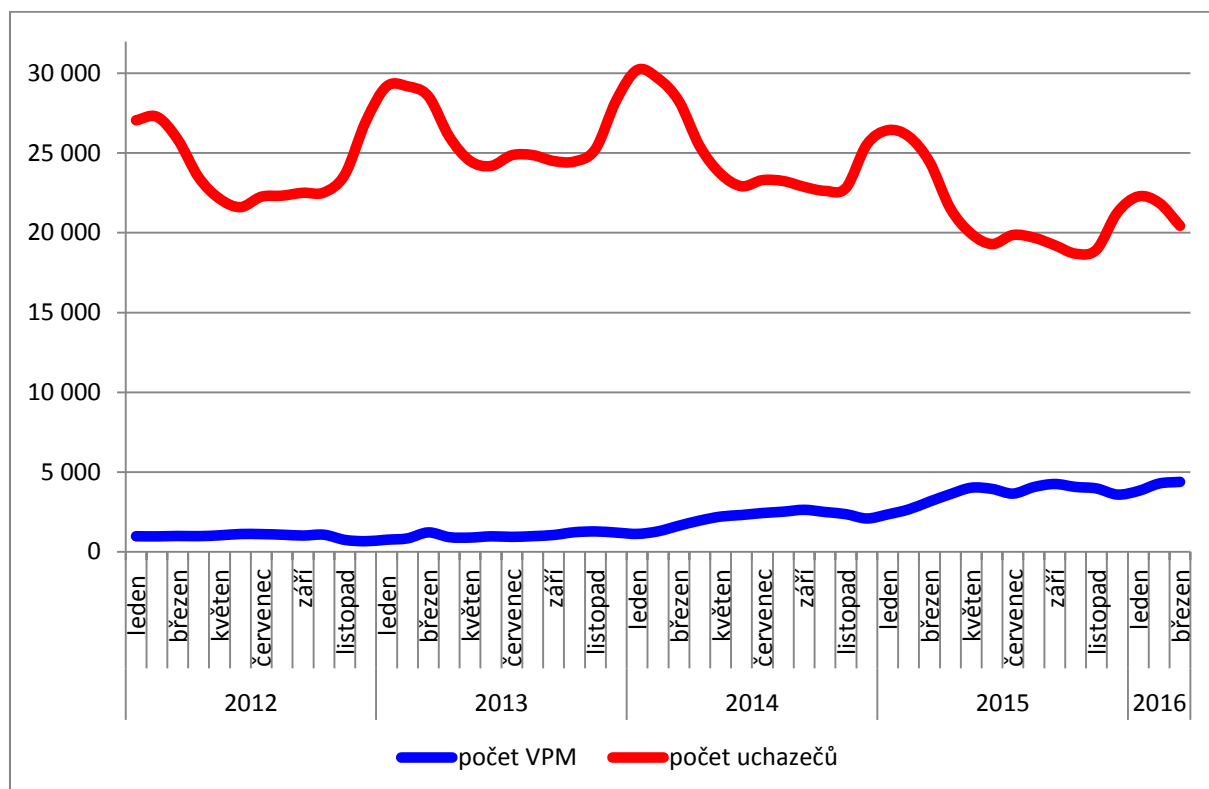
Graf 1 - Podíl nezaměstnaných osob v okresech Kraje Vysočina a v ČR k 31.3.2016



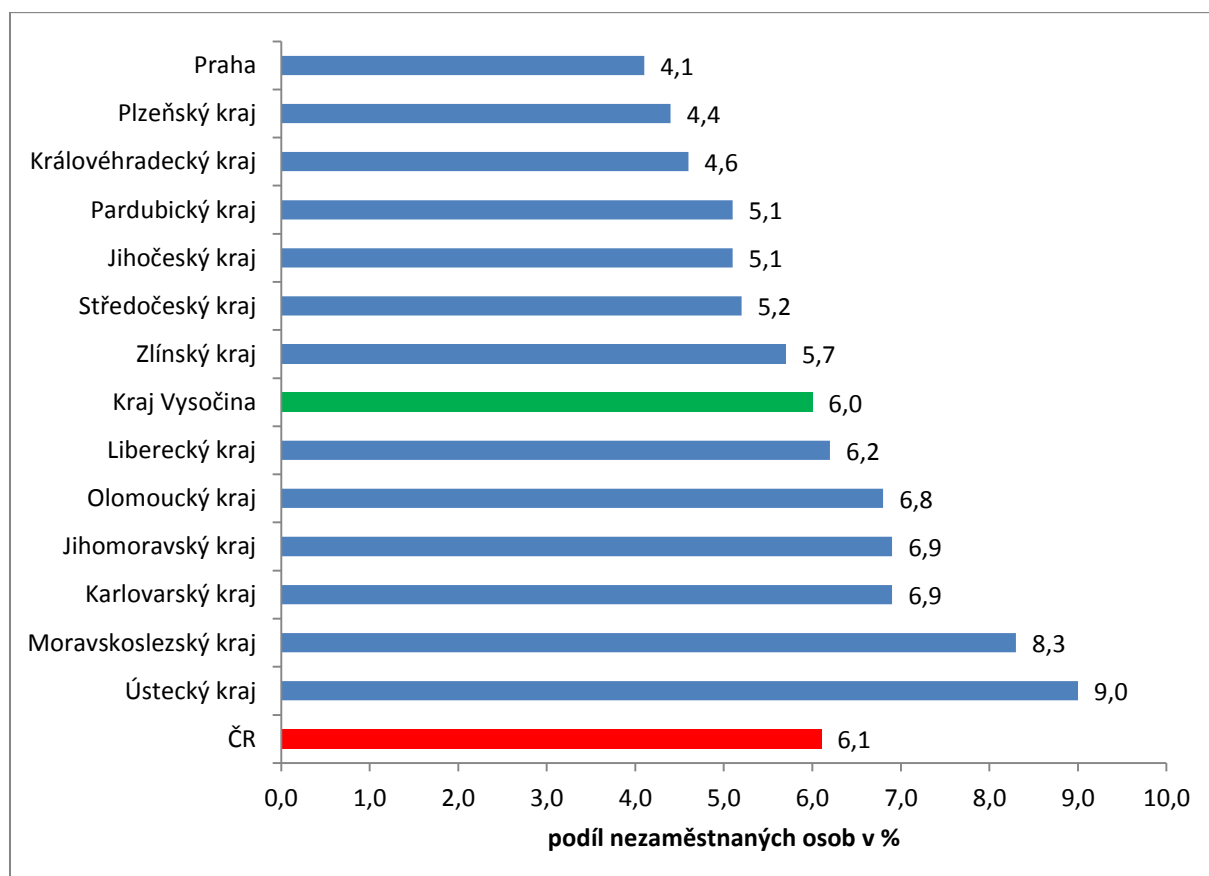
Graf 2 - Vývoj podílu nezaměstnaných osob v Kraji Vysočina v letech 2012 - 2016



Graf 3 - Vývoj počtu uchazečů a VPM v Kraji Vysočina v letech 2012 - 2016



Graf 4 - Podíl nezaměstnaných osob v jednotlivých krajích ČR k 31.3.2016 v %



5. Setřídění okresů k 31.3.2016

	PNO v %		meziměs. přírůst/ úbytek nezam. v %		počet uchazečů na 1 VPM	
1	Most	11,4	Brno-město	-0,7	Karviná	18,6
2	Bruntál	10,9	Chomutov	-0,8	Ústí nad Labem	14,8
3	Karviná	10,8	Most	-0,9	Bruntál	13,0
4	Ústí nad Labem	10,1	Karviná	-1,0	Chomutov	11,0
5	Ostrava-město	9,9	Kladno	-1,2	Jeseník	9,9
6	Chomutov	9,5	Praha-západ	-1,3	Sokolov	9,8
7	Znojmo	9,4	Ostrava-město	-1,5	Most	9,3
8	Jeseník	9,3	Jablonec nad Nisou	-1,5	Znojmo	9,2
9	Děčín	8,8	Teplice	-1,9	Hodonín	8,7
10	Hodonín	8,7	Liberec	-1,9	Žďár nad Sázavou	6,9
11	Sokolov	8,6	Ústí nad Labem	-2,2	Opava	6,8
12	Louny	8,1	Praha	-2,3	Náchod	5,8
13	Třebíč	7,9	Sokolov	-2,4	Kladno	5,7
14	Přerov	7,7	Louny	-2,5	Děčín	5,6
15	Teplice	7,6	Rakovník	-2,7	Ostrava-město	5,6
16	Příbram	7,6	Plzeň-město	-2,8	Kroměříž	5,6
17	Brno-město	7,5	Šumperk	-3,1	Šumperk	5,6
18	Český Krumlov	7,5	Praha-východ	-3,2	Strakonice	5,5
19	Litoměřice	7,4	Pardubice	-3,3	Litoměřice	5,5
20	Kolín	7,0	Brno-venkov	-3,4	Třebíč	5,5
21	Liberec	6,9	Vsetín	-3,4	Jablonec nad Nisou	5,4
22	Karlovy Vary	6,9	Nový Jičín	-3,4	Vyškov	5,4
23	Kroměříž	6,9	Litoměřice	-3,5	Blansko	5,4
24	Vsetín	6,8	Frydek-Místek	-3,5	Louny	5,3
25	Kladno	6,8	Nymburk	-3,7	Frydek-Místek	5,1
26	Šumperk	6,8	Karlovy Vary	-3,8	Brno-město	5,0
27	Olomouc	6,8	Děčín	-3,9	Teplice	4,9
28	Svitavy	6,7	Bruntál	-4,1	Kutná Hora	4,7
29	Mělník	6,7	Mělník	-4,2	Tábor	4,6
30	Opava	6,7	Beroun	-4,2	Mělník	4,5
31	Kutná Hora	6,4	Plzeň-jih	-4,3	Jihlava	4,5
32	Nymburk	6,3	Hradec Králové	-4,4	Karlovy Vary	4,5
33	Tábor	6,3	Semily	-4,4	Kolín	4,1
34	Semily	6,3	Blansko	-4,5	Jindřichův Hradec	4,0
35	Žďár nad Sázavou	6,2	Tábor	-4,7	Břeclav	4,0
36	Břeclav	6,1	Prostějov	-4,9	Brno-venkov	4,0
37	Tachov	5,8	České Budějovice	-4,9	Příbram	3,9
38	Jablonec nad Nisou	5,8	Opava	-5,0	Havlíčkův Brod	3,9
39	Strakonice	5,7	Kroměříž	-5,0	Olomouc	3,9
40	Rakovník	5,7	Vyškov	-5,1	Nymburk	3,9
41	Havlíčkův Brod	5,5	Svitavy	-5,2	Přerov	3,8
42	Jihlava	5,5	Český Krumlov	-5,2	Chrudim	3,7
43	Hradec Králové	5,5	Uherské Hradiště	-5,3	Semily	3,7
44	Blansko	5,5	Ústí nad Orlicí	-5,3	Trutnov	3,6
45	Frydek-Místek	5,4	Trutnov	-5,4	Jičín	3,4
46	Chrudim	5,4	Hodonín	-5,5	Vsetín	3,3
47	Trutnov	5,3	Žďár nad Sázavou	-5,5	Svitavy	3,3
48	Česká Lípa	5,2	Česká Lípa	-5,5	Benešov	3,2
49	Cheb	5,2	Jičín	-5,5	Hradec Králové	3,2
50	Brno-venkov	5,1	Kolín	-5,6	Prostějov	3,1
51	Uherské Hradiště	5,1	Mladá Boleslav	-5,6	Liberec	3,1
52	Domažlice	5,1	Domažlice	-5,7	Český Krumlov	3,0
53	Nový Jičín	5,0	Rokycany	-5,8	Zlín	2,9
54	Náchod	4,9	Cheb	-5,9	Praha-západ	2,9
55	Beroun	4,8	Olomouc	-5,9	Rakovník	2,8
56	Zlín	4,7	Zlín	-5,9	Uherské Hradiště	2,7
57	Ústí nad Orlicí	4,6	Kutná Hora	-6,0	Plzeň-jih	2,7
58	Prostějov	4,6	Znojmo	-6,1	Ústí nad Orlicí	2,6
59	Klatovy	4,6	Náchod	-6,2	Nový Jičín	2,5
60	Jindřichův Hradec	4,6	Strakonice	-6,2	Písek	2,5
61	Vyškov	4,5	Příbram	-6,2	Pelhřimov	2,5
62	Písek	4,4	Přerov	-6,2	Klatovy	2,4
63	Prachatice	4,3	Plzeň-sever	-6,5	Česká Lípa	2,3
64	Pardubice	4,2	Třebíč	-6,8	Praha	2,1
65	Plzeň-sever	4,1	Havlíčkův Brod	-6,8	Plzeň-město	2,1
66	Plzeň-město	4,1	Jeseník	-6,9	České Budějovice	2,1
67	Praha	4,1	Jihlava	-7,1	Cheb	2,0
68	České Budějovice	4,1	Pelhřimov	-7,3	Plzeň-sever	2,0
69	Plzeň-jih	4,0	Tachov	-7,5	Beroun	1,9
70	Pelhřimov	4,0	Písek	-7,5	Tachov	1,9
71	Jičín	3,8	Břeclav	-7,5	Prachatice	1,7
72	Praha-západ	3,7	Benešov	-7,6	Rokycany	1,7
73	Benešov	3,5	Jindřichův Hradec	-9,2	Mladá Boleslav	1,5
74	Rokycany	3,4	Klatovy	-9,5	Pardubice	1,5
75	Mladá Boleslav	3,2	Prachatice	-9,7	Domažlice	1,5
76	Praha-východ	2,5	Chrudim	-9,9	Rychnov nad Kněžnou	1,4
77	Rychnov nad Kněžnou	2,5	Rychnov nad Kněžnou	-10,0	Praha-východ	1,1
	Celkem ČR	6,1	Celkem ČR	-3,9	Celkem ČR	3,8

6. Monitoring firem

Mapování predikce trendů zaměstnanosti a potřeb zaměstnavatelů v Kraji Vysočina

Podle předpokladů v měsíci březnu poměrně prudký pokles nezaměstnanosti i nadále pokračoval. Také portfolio volných pracovních míst dále rostlo a jejich nabídka se v průběhu měsíce března navýšila o dalších 104 pracovních pozic.

Na vývoji nezaměstnanosti v březnu 2016 se v Kraji Vysočina jednoznačně nejvíce podepsalo nejen relativně příznivé mírné zimní počasí, které umožnilo poměrně brzký nástup sezónních prací, odčerpávajících vysoký počet nezaměstnaných uchazečů, ale hlavně pokračující ekonomický růst našeho státu. A protože tento březnový pokles PNO tak pokračuje od zlomového období 2013-2014 i v letošním roce (to znamená, že vše běží obdobně jako v předchozích dvou letech), naplňuje se tak předpoklad, že tento pokles bude relativně strmě pokračovat minimálně do poloviny letošního roku.

Je evidentní, že dlouhodobý zájem firem o nové zaměstnance neklesá. Zaměstnavatelé přijímají pracovníky do profesí napříč celým oborovým spektrem, především ale do strojírenství, stavebnictví, elektra, obchodu, služeb a dopravy, přičemž konkrétně na Vysočině trvale převažuje zájem o strojírenské pracovníky – specialisty, dále o odborné elektrikáře, o pracovníky v gastronomických službách, prodavače v obchodech a především o řidiče osobní a nákladní tranzitní dopravy. Místně stoupá i zájem o profese, které nebyly na regionálním trhu práce donedávna vidět, například lékařské a zdravotnické profese, pracovní pozice v textilní výrobě a další. Důsledkem této zvýšené poptávky je, že u některých výše uvedených pracovních pozic se nedostatek vhodných pracovníků projevuje již zcela zřetelně.

Krátkodobá predikce počtu VPM hlášených na ÚP ČR: počty volných pracovních míst budou ve firmách s přibývajícím jarním počasím v návaznosti na sezónní práce napříč oborovým spektrem v našem kraji minimálně do poloviny roku s největší pravděpodobností výrazně narůstat.

Profese, které zaměstnavatelé nejčastěji poptávají prostřednictvím ÚP ČR:

Situace se dlouhodobě nemění: **trvale je zájem o řidiče nákladní a osobní dopravy, všechny strojírenské pozice (technické i dělnické), pracovníky gastronomie (a to jak o kuchaře, tak hlavně o číšníky a servírky), prodavače a také o obchodní zástupce, roste zájem i o stavební profese (jak technické, tak dělnické), a současně i nadále trvá zájem o pomocnou pracovní sílu v profesích napříč oborovým spektrem a o další, méně proklamované profese.**

Navíc je v této době zvýšený zájem o pracovníky bez vzdělání, kteří jsou přijímáni do sezónních pracovních poměrů na úklidové práce v obcích a městech a na pracovníky do lesnictví a zemědělství do agrovýroby.

Zájem zaměstnavatelů o spolupráci s úřady práce v rámci možností aktivní politiky zaměstnanosti (SÚPM, VPP) trvá i v letošním roce, přičemž v současné době se informují především o nových podmínkách získání dotací a využití nových projektů ESF.

Výsledky monitorovacích návštěv za měsíc březen

- hodnocení budoucího vývoje navštívených zaměstnavatelů (obecně) – **zaměstnavatelé podle vzestupu pozitivních ukazatelů naší ekonomiky trvale maximálně zintenzivňují svoji činnost, rozšiřují výrobní aktivity a zvyšují počty pracovníků, navyšují tím tak portfolia volných pracovních pozic napříč celým oborovým spektrem**
- zaměstnavatelé, kteří z hlediska budoucího vývoje očekávají nejvyšší počet nově vytvářených pracovních míst:

obecně: dlouhodobě strojírenská a stavební výroba, gastronomické a ubytovací služby, textilní výroba, doprava a další, konkrétně: například na Havlíčkobrodsku firma ENGESER, s.r.o. hledá cca 30 kovodělníků a firma Futaba Czech, s.r.o. dlouhodobě hledá větší počet operátorů svařování a skladníků, na Jihlavsku firma ICOM transport, a.s. hledá dlouhodobě cca 40 řidičů osobní hromadné dopravy a asi 60 řidičů nákladních automobilů (současně zhruba stejně řidičů nákladní dopravy hledá i v okrese Pelhřimov), na Pelhřimovsku agentura ManpooverGroup, s.r.o. poptává hlavně pro strojírenské firmy v rámci CT Park Humpolec desítky strojírenských dělníků, firma Adiva, k.s. poptává dlouhodobě 30 dělníků do výroby cestovních kufrů, na Třebíčsku firma Fraenkische CZ, s.r.o. přijme asi 60 pracovníků, a to jak dělníků, tak i adekvátní počet techniků do gumárenské a plastikářské výroby, a konečně v okrese Žďár nad Sázavou například firma Arrow International CR, a.s. přijme do plastikářské výroby cca 40 výrobních dělníků, a další a další.

- požadavky zaměstnavatelů na kvalifikaci nově přijímaných zaměstnanců (požadavky na rekvalifikaci) – v současné době, kdy hrozí chronický nedostatek pracovníků, se začínají do popředí dostávat firmy, které nejenom **poptávají tzv. „hotové“ pracovníky (s požadovanou kvalifikací a odpovídající praxí), ale nabízejí i lidem z jiných oborů pracovní činnosti, že pokud budou mít zájem u nich pracovat, zaučí je do dané profese samy. Úřad práce o rekvalifikace žádají zaměstnavatelé v současné době především ve spojení s projektem POVEZ II..**
- zaměstnavatelé, kteří z hlediska budoucího vývoje očekávají nejvyšší počet propouštěných zaměstnanců, nebyli v měsíci březnu identifikováni.
- počet monitorovacích návštěv za měsíc březen 2016 – **navštíveno celkem 87 firem, se záměrem přijmout v dohledné době celkem cca 247 nových pracovníků.**

V dubnu očekáváme s přihlédnutím k situaci v průběhu března další pokračování poklesu nezaměstnanosti. Firmy již plně uplatní požadavky na personální obsazení letošních jarních sezónních prací a budou tak z evidencí úřadu práce odčerpávat maximální počet nezaměstnaných uchazečů.

7. Přehled nezaměstnanosti v Kraji Vysočina

Přehled nezaměstnanosti podle jednotlivých regionů Kraje Vysočina

Tab. 1 – Porovnání podílu nezaměstnaných osob v Kraji Vysočina k 31.3.2016:

	počet obyvatel ve věku 15-64 let	uchazeči celkem	z nich dosažitelní uchazeči ve věku 15-64 let	PNO v %
Havlíčkův Brod	62 406	3 450	3 435	5,5
Jihlava	74 368	4 188	4 065	5,5
Pelhřimov	47 113	1 892	1 878	4,0
Třebíč	75 117	6 022	5 952	7,9
Žďár nad Sázavou	78 663	4 884	4 862	6,2
Kraj Vysočina	337 667	20 436	20 192	6,0
Česká republika	6 989 237	443 109	424 682	6,1

Tab. 1a - Přehled nezaměstnanosti podle jednotlivých kontaktních pracovišť Krajské pobočky úřadu práce v Jihlavě k 31.3.2016:

okres	kontaktní pracoviště	počet uchazečů	PNO v %	počet VPM
HB	Havlíčkův Brod (+ Golčův Jeníkov, Přibyslav)	1 763	5,2	594
	Chotěboř	816	5,3	197
	Světlá nad Sázavou (+ Ledec nad Sázavou)	871	6,5	87
JI	Jihlava (+ Polná, Třešť)	3 603	5,3	845
	Telč	585	6,6	86
PE	Humpolec (+Kejžlice, Senožaty, Želiv)	545	4,7	177
	Pelhřimov (+ zbytek okresu)	1 347	3,8	587
TR	Moravské Budějovice (+ Jaroměřice nad Rokytinou, Jemnice)	1 705	8,5	177
	Náměšť nad Oslavou	638	7,1	104
	Třebíč (+ Budišov, Hrotovice, Okříšky)	3 679	7,8	819
ZR	Bystřice nad Pernštejnem	974	7,3	40
	Nové Město na Moravě	978	7,5	107
	Velké Meziříčí (+ Velká Bíteš)	1 458	6,0	206
	Žďár nad Sázavou	1 474	5,2	357

Přehled nezaměstnanosti v jednotlivých okresech Kraje Vysočina k 31.3.2016:

Tab. 2 - Přehled nezaměstnanosti v okrese Havlíčkův Brod k 31.3.2016:

	Havlíčkův Brod		
	březen 2015	únor 2016	březen 2016
podíl nezaměstnaných osob	6,3 %	5,9 %	5,5 %
uchazečů celkem	4 058	3 702	3 450
dosažitelní uchazeči 15-64 let	3 988	3 687	3 435
ženy	2 064	1 897	1 823
absolventi škol	208	188	181
osoby se ZP	770	761	761
volná pracovní místa	638	896	878
počet uchazečů na 1 VPM	6,4	4,1	3,9

Tab. 3 - Přehled nezaměstnanosti v okrese Jihlava k 31.3.2016:

	Jihlava		
	březen 2015	únor 2016	březen 2016
podíl nezaměstnaných osob	6,6 %	5,9 %	5,5 %
uchazečů celkem	5 194	4 507	4 188
dosažitelní uchazeči 15-64 let	4 977	4 395	4 065
ženy	2 480	2 007	1 917
absolventi škol	328	229	212
osoby se ZP	643	634	628
volná pracovní místa	527	884	931
počet uchazečů na 1 VPM	9,9	5,1	4,5

Tab. 4 - Přehled nezaměstnanosti v okrese Pelhřimov k 31.3.2016:

	Pelhřimov		
	březen 2015	únor 2016	březen 2016
podíl nezaměstnaných osob	4,8 %	4,3 %	4,0 %
uchazečů celkem	2 326	2 042	1 892
dosažitelní uchazeči 15-64 let	2 281	2 029	1 878
ženy	1 133	965	942
absolventi škol	116	86	83
osoby se ZP	392	363	356
volná pracovní místa	610	687	764
počet uchazečů na 1 VPM	3,8	3,0	2,5

Tab. 5 - Přehled nezaměstnanosti v okrese Třebíč k 31.3.2016:

	Třebíč		
	březen 2015	únor 2016	březen 2016
podíl nezaměstnaných osob	9,1 %	8,5 %	7,9 %
uchazečů celkem	7 078	6 459	6 022
dosažitelní uchazeči 15-64 let	6 914	6 389	5 952
ženy	3 585	3 160	3 090
absolventi škol	427	326	313
osoby se ZP	749	732	717
volná pracovní místa	727	1 011	1 100
počet uchazečů na 1 VPM	9,7	6,4	5,5

Tab. 6 - Přehled nezaměstnanosti v okrese Žďár nad Sázavou k 31.3.2016:

	Žďár nad Sázavou		
	březen 2015	únor 2016	březen 2016
podíl nezaměstnaných osob	7,1 %	6,5 %	6,2 %
uchazečů celkem	5 797	5 168	4 884
dosažitelní uchazeči 15-64 let	5 643	5 144	4 862
ženy	2 828	2 348	2 296
absolventi škol	371	292	266
osoby se ZP	1 143	1 075	1 042
volná pracovní místa	645	801	710
počet uchazečů na 1 VPM	9,0	6,5	6,9

Tab. 7 - Přehled nezaměstnanosti v Kraji Vysočina k 31.3.2016:

	kraj Vysočina		
	březen 2015	únor 2016	březen 2016
podíl nezaměstnaných osob	7,0 %	6,4 %	6,0 %
uchazečů celkem	24 453	21 878	20 436
dosažitelní uchazeči 15-64 let	23 803	21 644	20 192
ženy	12 090	10 413	10 068
absolventi škol	1 450	1 121	1 055
osoby se ZP	3 697	3 565	3 504
volná pracovní místa	3 147	4 279	4 383
počet uchazečů na 1 VPM	7,8	5,1	4,7

8. Pohyb volných pracovních míst v Kraji Vysočina k 31.3.2016:**Tab. 8 – pohyb volných pracovních míst v březnu 2016:**

	volná pracovní místa		
	ke konci února	ke konci března	rozdíl + -
	2016	2016	
Havlíčkův Brod	896	878	- 18
Jihlava	884	931	+ 47
Pelhřimov	687	764	+ 77
Třebíč	1 011	1 100	+ 89
Žďár nad Sázavou	801	710	- 91
Kraj Vysočina	4 279	4 383	+ 104

9. Výplata podpory v nezaměstnanosti a nepojistné sociální dávky

Podpora v nezaměstnanosti

Tab. 9 – Počet žádostí o výplatu PvN (stav k 31.3.2016)

	Počet žádostí
Havlíčkův Brod (+ Přibyslav, Golčův Jeníkov)	149
Chotěboř	40
Světlá nad Sázavou (+ Ledeč nad Sázavou)	39
Jihlava (+ Polná, Třešť)	210
Telč	29
Humpolec	39
Pelhřimov (+ Pacov)	98
Moravské Budějovice (+ Jemnice)	71
Náměšť nad Oslavou	39
Třebíč (+ Jaroměřice nad R., Hrotovice)	165
Bystřice nad Pernštejnem	34
Nové Město na Moravě	30
Velké Meziříčí (+ Velká Bíteš)	70
Žďár nad Sázavou	81
CELKEM	1 094

Hmotná nouze a dávky pro osoby se zdravotním postižením

Tab. 10 – Hmotná nouze – počet vyplacených dávek v měsíci březnu 2016:

kontaktní pracoviště	počet žádostí		
	příspěvek na živobytí	doplatek na bydlení	mimořádná pomoc v HN
Havlíčkův Brod (+ Přibyslav, Golčův Jeníkov)	211	92	4
Chotěboř	158	77	3
Světlá nad Sázavou (+ Ledeč nad Sázavou)	94	44	2
Jihlava (+ Polná, Třešť)	770	353	12
Telč	91	19	1
Humpolec	80	40	3
Pelhřimov (+ Pacov)	219	89	3
Moravské Budějovice (+ Jemnice)	288	97	4
Náměšť nad Oslavou	103	29	0
Třebíč (+ Jaroměřice nad R., Hrotovice)	1 179	286	13
Bystřice nad Pernštejnem	145	84	4
Nové Město na Moravě	190	108	7
Velké Meziříčí (+ Velká Bíteš)	176	81	2
Žďár nad Sázavou	164	68	16
CELKEM	3 868	1 467	74

Tab. 11 – Zdravotně postižení: – počet vyplacených dávek a vydaných průkazek v měsíci březnu 2016:

kontaktní pracoviště	počet žádostí			
	příspěvek na péči	mobilita	průkazka (tři stupně)	příspěvek na zvláštní pomůcku
Havlíčkův Brod (+ Přibyslav, Golčův Jeníkov)	1 745	1 200	11	3
Chotěboř	661	611	16	1
Světlá nad Sázavou (+ Ledeč nad Sázavou)	890	526	13	1
Jihlava (+ Polná, Třešť)	3 119	2 245	74	9
Telč	372	262	12	0
Humpolec	564	488	11	0
Pelhřimov (+ Pacov)	2 012	1 307	26	3
Moravské Budějovice (+ Jemnice)	934	472	15	2
Náměšť nad Oslavou	569	302	11	0
Třebíč (+ Jaroměřice nad R., Hrotovice)	2 419	1 375	36	4
Bystřice nad Pernštejnem	862	1 085	17	1
Nové Město na Moravě	583	867	14	0
Velké Meziříčí (+ Velká Bíteš)	1 263	979	20	2
Žďár nad Sázavou	1 431	1 535	27	2
CELKEM	17 424	13 254	303	28

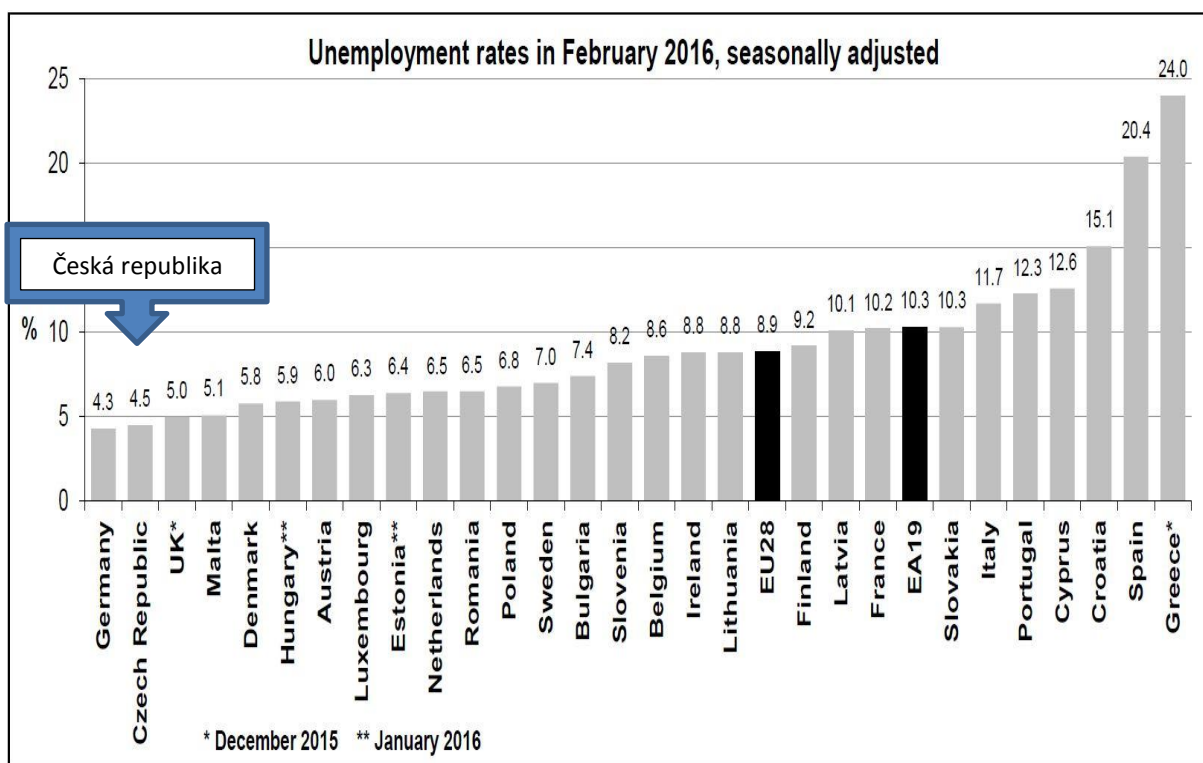
10. Informace z Evropské unie (únor 2016)

Podle posledních dostupných údajů **sezónně neočištěná míra nezaměstnanosti** zpracovávaná **EUROSTATEM** pro mezinárodní srovnání byla v únoru v ČR 4,7 %, v EU28 9,2 %. **Sezónně očištěná míra nezaměstnanosti** byla v ČR 4,5 % a v EU28 8,9 %. Podrobněji viz <http://ec.europa.eu/eurostat/web/lfs/data/database>.

Vývoj nezaměstnanosti v EU

- nezaměstnanost je zde sledována ve formě míry nezaměstnanosti
- ukazatel respektuje metodiku Mezinárodní organizace práce (ILO)
- hodnoty jsou očištěny o vliv sezónnosti (SA)
- údaje jsou aktualizovány měsíčně, v současné době vždy o měsíc pozadu

Přehled (sezónně očištěné) nezaměstnanosti v únoru 2016 v EU a EHP:



11. Aktivní politika zaměstnanosti v kraji Vysočina

Kritéria pro realizaci aktivní politiky zaměstnanosti (APZ) Úřadu práce ČR, krajské pobočky v Jihlavě, platná od 1.3.2016:

Nástroj APZ	Individuální charakteristika uchazeče o zaměstnání	Délka evidence	Výše příspěvku	Délka poskytování příspěvku, příp. délka dohody
VPP	uchazeči pečující o dítě do 7 let věku	3 měsíce; poskytnutí příspěvku na UoZ s dobou evidence kratší než 3 měsíce je možné pouze v mimořádných případech a tuto výjimku písemně schvaluje ředitel KrP	14 000,-	max. 12 měsíců, ve výjimečných případech až 24 měsíců
	uchazeči do 25 let nebo absolventi VŠ do 30 let do 2 let praxe (dle OK práce)			
	osoby se zdravotním postižením			
	uchazeči starší 50 let			
	uchazeči vyžadující zvláštní péči			
	uchazeči dlouhodobě vedení v evidenci ÚP	12 měsíců		
	písemné doporučení od poradce pro zprostředkování - v případě, že není nalezen jiný vhodný uchazeč	3 měsíce		
	uchazeč, jehož evidence bezprostředně navazuje na ukončení výkonu trestu odnětí svobody	nerozhoduje		
	koordinátor VPP (min. pětičlenná skupina)	3 měsíce	15 000,--	
	uchazeč vytipovaný jako asistent prevence kriminality	nerozhoduje	15 000,--	
SÚPM vyhrazená	uchazeči pečující o dítě do 7 let věku	minimálně 3 měsíce; poskytnutí	10 000,--	6 měsíců, pracovní smlouva na dobu neurčitou
	uchazeči do 25 let nebo absolventi VŠ do 30 let do 2 let praxe (dle OK práce)	příspěvku na UoZ s dobou evidence kratší než 5 měsíce je možné pouze v mimořádných případech a je třeba ho detailně zdůvodnit	10 000,--	6 měsíců, pracovní smlouva na dobu neurčitou
	osoby se zdravotním postižením	v projednávacím listu k žádosti o příspěvek	10 000,--	6 měsíců, pracovní smlouva na dobu neurčitou
	uchazeči starší 50 let		12 000,--	6 měsíců, pracovní smlouva na dobu neurčitou

	fyzické osoby, kterým je potřeba věnovat zvýšenou péči z jiného důvodu bránícího jejich vstupu na volný trh práce		10 000,--	6 měsíců, pracovní smlouva na dobu neurčitou
	uchazeči splňující 3 a více charakteristik znevýhodnění		dle nejvýše bonifikovaného handicapu	12 měsíců, pracovní smlouva na dobu neurčitou
	uchazeči dlouhodobě vedení v evidenci ÚP	12 měsíců	12 000,--	6 měsíců, pracovní smlouva na dobu neurčitou
	absolventi přes agentury	3 měsíce	24 000,--	max. 12 měsíců
	uchazeč, jehož evidence bezprostředně navazuje na ukončení výkonu trestu odnětí svobody	nerozhoduje	12 000,--	6 měsíců, pracovní smlouva na dobu neurčitou
	uchazeč vytipovaný jako asistent prevence kriminality	nerozhoduje	15 000,--	6 měsíců, pracovní smlouva na dobu určitou - po dobu trvání dohody
	SÚPM zřízené (u zaměstnavatele)	uchazeči pečující o dítě do 7 let věku	minimálně 3 měsíce; poskytnutí příspěvku na UoZ s dobou evidence kratší než 5 měsíce je možné pouze v mimořádných případech a je třeba ho detailně zdůvodnit v projednávacím listu k žádosti o příspěvek	max. 60 000,- s ohledem na rozpočet předpokládaných nákladů a podnikatelský záměr
uchazeči do 25 let nebo absolventi VŠ do 30 let do 2 let praxe (dle OK práce)				
osoby se zdravotním postižením				
uchazeči starší 50 let				
fyzické osoby, kterým je potřeba věnovat zvýšenou péči z jiného důvodu bránícího jejich vstupu na volný trh práce				
uchazeči dlouhodobě vedení v evidenci ÚP	12 měsíců			
SÚPM zřízené za účelem výkonu SVČ	uchazeči pečující o dítě do 7 let věku	minimálně 3 měsíce; poskytnutí příspěvku na UoZ s dobou evidence kratší než 5 měsíce je možné pouze v mimořádných případech a je třeba ho detailně zdůvodnit v projednávacím listu k žádosti o příspěvek		
uchazeči do 25 let nebo absolventi VŠ do 30 let do 2 let praxe (dle OK práce)				
osoby se zdravotním postižením				
uchazeči starší 50 let				
fyzické osoby, kterým je potřeba věnovat zvýšenou péči z jiného důvodu bránícího jejich vstupu na volný trh práce				

	uchazeč, jehož evidence bezprostředně navazuje na ukončení výkonu trestu odnětí svobody	nerozhoduje		
	uchazeči dlouhodobě vedení v evidenci ÚP	12 měsíců		
CHPM - zřízení místa u zaměstnavatele, pro SVČ	osoba se zdravotním postižením	nerozhoduje	max. osminásobek (OZP), příp. dvanáctinásobek (TZP) průměrné mzdy v NH za 1.-3.Q předch. kalendář. roku, s ohledem na rozpočet předpokládaných nákladů a podnikatelský záměr	3 roky
CHPM - příspěvek na provozní náklady	osoba se zdravotním postižením	nerozhoduje	max. 48 000,- ročně s ohledem na skutečnou výši provozních nákladů	max. do 31.12.2016 (nutná platná dohoda o vymezení nebo zřízení CHPM)

Poznámka:

- **pomocí příspěvku na realizaci aktivní politiky zaměstnanosti nebude podporováno zaměstnávání statutárních zástupců a společníků, stejně tak jako nebude podporováno opakované zaměstnávání totožného uchazeče u stejného zaměstnavatele**

12. Důležité údaje ze sociální oblasti spravované úřady práce (hodnoty stanovené zákonem nebo nařízením vlády)

Životní a existenční minimum (měsíčně)	Částky životního minima	Pro jednotlivce 3 410,- Kč, pro první osobu v domácnosti 3 140,- Kč, pro druhou a další osobu v domácnosti, která není nezaopatřeným dítětem 2 830,- Kč, pro nezaopatřené děti ve věku do 6 let 1 740,- Kč, 6 – 15 let 2 140,- Kč a 15 – 26 let (nezaopatřené) 2 450,- Kč	
Minimální mzda	Pro zaměstnance odměňované měsíční mzdou	9 900,- Kč (při týdenní pracovní době 40 hodin), tj. 58,70 Kč/hod.	
Nejnižší úroveň zaručené mzdy (při týdenní pracovní době 40 hod.)	1. skupina prací:	58,70 Kč/hod.	9 900 Kč/měs.
	2. skupina prací:	64,80 Kč/hod.	10 900 Kč/měs.
	3. skupina prací:	71,60 Kč/hod.	12 100 Kč/měs.
	4. skupina prací:	79,00 Kč/hod.	13 300 Kč/měs.
	5. skupina prací:	87,20 Kč/hod.	14 700 Kč/měs.
	6. skupina prací:	96,30 Kč/hod.	16 200 Kč/měs.
	7. skupina prací:	106,30 Kč/hod.	17 900 Kč/měs.
	8. skupina prací:	117,40 Kč/hod.	19 800 Kč/měs.
Minimální mzda	Pro zdravotně postižené	9 300,- Kč (při týdenní pracovní době 40 hodin).	
Podpora v nezaměstnanosti	Délka nároku na podporu v nezaměstnanosti	do 50 let věku	5 měsíců
		od 50 do 55 let věku	8 měsíců
		nad 55 let věku	11 měsíců
	Výše podpory z čistého měsíčního výdělku z předchozího zaměstnání	první dva měsíce evidence	65 %
		druhé dva měsíce	50 %
		zbytek podpůrní doby	45 %
	při absolvování rekvalifikace	60 %	
Porodné	Nárok v případě, že hranice příjmů musí být v předcházejícím čtvrtletí nižší než 2,7 násobek životního minima rodiny	Porodné náleží, pokud matka porodila 1. nebo 2. živé dítě. Porodné může uplatnit i otec dítěte, pokud matka při porodu zemřela (u otce se zkoumá, zda jde o jeho 1. nebo 2. živé dítě). Částka na 1. dítě činí 13.000,-Kč, na 2. dítě činí 10.000,-Kč	
Rodičovský příspěvek	Výše a čerpání rodičovského příspěvku: možnost volit délku pobírání a jeho výši náleží do doby, kdy je vyčerpána celková částka 220 000,- Kč, nejdéle však do 4 let věku dítěte. Maximální výše rodičovského příspěvku činí 11 500,- Kč/měsíc. Konkrétní výši lze zvolit ve vazbě na denní vyměřovací základ pro PPM nebo ke dni narození dítěte (DVZ) jednoho z rodičů. Volbu výše příspěvku lze měnit jednou za 3 měsíce.		
	Výše a čerpání rodičovského příspěvku v případech, kdy nelze stanovit žádnému z rodičů v rodině k datu narození nejmladšího dítěte v rodině denní vyměřovací základ: 7 600,- Kč do konce devátého měsíce věku dítěte a následně 3 800,- Kč do 4 let věku dítěte.		
Informace o ostatních dávkách a příspěvcích v rámci státní sociální podpory, pomoci v hmotné nouzi, dávek pro osoby se zdravotním postižením a dalších lze najít na internetové adrese:		http://portal.mpsv.cz/soc	
Upozornění: uvedené informace jsou pouze zjednodušené a orientační. Úplné podmínky pro přiznání požadovaných dávek ze sociální oblasti spravované úřady práce jsou uvedeny v právních předpisech, nebo je na základě podrobnějších znalostí o konkrétní situaci vysvětlí pracovníci jednotlivých pracovišť Úřadu práce České republiky.			

Vypracoval: **Literák Pavel, BA(Hons)**, ÚP ČR, KrP v Jihlavě
E-mail: pavel.literak@ji.mpsv.cz
Tel.: 950 123 312