



Úřad práce České republiky
krajská pobočka v Jihlavě

Měsíční statistická zpráva
duben 2016

Kraj Vysočina

Zpracoval: Pavel Literák, BA(Hons)

http://portal.mpsv.cz/upcr/kp/vys/statisticke_prehledy/bulletin

Obsah:

Informace o nezaměstnanosti v Kraji Vysočina	3
1. Základní charakteristika vývoje nezaměstnanosti v Kraji Vysočina	5
2. Aktivní politika zaměstnanosti v Kraji Vysočina (statistická data).....	5
3. Podíl nezaměstnaných v okresech Kraje Vysočina.....	6
4. Grafy	7
5. Setřídění okresů.....	9
6. Monitoring firem.....	10
7. Přehled nezaměstnanosti v Kraji Vysočina.....	12
8. Pohyb volných pracovních míst v Kraji Vysočina	14
9. Výplata podpory v nezaměstnanosti a nepojistné sociální dávky.....	15
10. Informace z Evropské unie.....	17
11. Aktivní politika zaměstnanosti v kraji Vysočina (podmínky využití)	18
12. Důležité údaje ze sociální oblasti spravované úřady práce	21

Informace o nezaměstnanosti v Kraji Vysočina

k 30.4.2016

V tomto měsíci celkový počet uchazečů o zaměstnání oproti minulému měsíci klesl o 2 464 osob na 17 972, počet hlášených volných pracovních míst vzrostl o 10,4 % na 4 837 a podíl nezaměstnaných osob klesl o 0,7 % na 5,3 %.

K 30.4.2016 evidoval Úřad práce ČR, Krajská pobočka v Jihlavě celkem 17 972 uchazečů o zaměstnání. Jejich počet byl o 2 464 osob nižší než na konci předchozího měsíce, ve srovnání se stejným obdobím minulého roku je nižší o 3 555 osob. Z tohoto počtu bylo 17 715 dosažitelných uchazečů o zaměstnání ve věku 15 – 64 let. Bylo to o 2 477 osob méně než na konci předchozího měsíce. Ve srovnání se stejným obdobím minulého roku byl jejich počet nižší o 3 235 osob.

V průběhu měsíce bylo nově zaevidováno 1 807 osob. Ve srovnání s minulým měsícem to bylo o 29 osob více a v porovnání se stejným obdobím předchozího roku o 118 osob méně.

Z evidence během měsíce odešlo celkem 4 271 uchazečů (ukončená evidence, vyřazení uchazeči). Bylo to o 1 051 osob více než v předchozím měsíci a o 580 méně než ve stejném měsíci minulého roku. Z nich ve sledovaném měsíci ověřeně nastoupilo do zaměstnání 3 679 osob, tj. o 1 051 osob více než v předchozím měsíci a o 458 osob méně než ve stejném měsíci minulého roku, 795 uchazečů o zaměstnání bylo umístěno prostřednictvím úřadu práce, tj. o 352 více než v předchozím měsíci a o 340 osob méně než ve stejném období minulého roku, 592 uchazečů bylo vyřazeno bez umístění.

K poklesu nezaměstnanosti došlo ve všech okresech Kraje Vysočina, největší pokles, a to o 1,0 %, zaznamenal opakovaně okres Třebíč. V okresech Jihlava a Žďár nad Sázavou klesla nezaměstnanost shodně o 0,7 %. V okrese Pelhřimov, kde je nezaměstnanost tradičně nejnižší, došlo k jejímu poklesu o 0,6 %. Nejméně, a to o 0,5 %, se snížila nezaměstnanost v okrese Havlíčkův Brod.

Ke konci měsíce bylo evidováno na ÚP ČR, Krajské pobočce v Jihlavě 9 413 žen. Jejich podíl na celkovém počtu uchazečů činil 52,4 %. V evidenci bylo také 3 359 osob se zdravotním postižením, což představovalo 18,7 % z celkového počtu nezaměstnaných.

Ke konci dubna 2016 bylo evidováno 951 absolventů škol všech stupňů vzdělání a mladistvých, jejich počet ve srovnání s předchozím měsícem klesl o 104 osob, ve srovnání se stejným měsícem minulého roku byl nižší o 353 osob. Na celkové nezaměstnanosti se podíleli 5,3 %.

Podporu v nezaměstnanosti pobíralo 5 021 uchazečů o zaměstnání, tj. 27,9 % všech uchazečů vedených v evidenci.

Podíl nezaměstnaných osob, tj. počet dosažitelných uchazečů o zaměstnání ve věku 15-64 let k obyvatelstvu stejného věku, klesl k 30.4.2016 na 5,3 % (pokles proti březnu 2016 o 0,7 %).

Podíl nezaměstnaných stejný nebo vyšší než republikový průměr vykázal 1 okres, nejvyšší podíl nezaměstnaných osob byl v okrese Třebíč (6,9 %). Nejnižší podíl nezaměstnaných osob byl zaznamenán v okrese Pelhřimov (3,4 %).

Podíl nezaměstnaných žen klesl o 0,4 % na 5,7 %, podíl nezaměstnaných mužů klesl o 1,0 % na 4,9 %.

Kraj evidoval k 30.4.2016 celkem 4 837 volných pracovních míst. Jejich počet byl o 454 vyšší než v předchozím měsíci a o 1 223 vyšší než ve stejném měsíci minulého roku. Na jedno volné pracovní místo připadalo v průměru 3,7 uchazeče, z toho nejvíce v okrese Žďár nad Sázavou (5,0) a nejméně v okrese Pelhřimov (1,9). Z celkového počtu nahlášených volných míst bylo 499 vhodných pro osoby se zdravotním postižením (OZP), na jedno volné pracovní místo připadalo 6,7 OZP. Volných pracovních míst pro absolventy a mladistvé bylo registrováno 2 018, na jedno volné místo připadalo 0,5 uchazeče této kategorie.

V rámci aktivní politiky zaměstnanosti (APZ) bylo k 30.4.2016 prostřednictvím příspěvků v rámci APZ podpořeno 1 620 uchazečů o zaměstnání.

Nejčastějšími obory činností, které byly v tomto měsíci podpořeny prostřednictvím SÚPM – SVČ, byly: hostinská činnost, obchod a služby neuvedené v přílohách 1 až 3 živnostenského zákona (služby v oblasti péče o tělo – kosmetika, pedikúra), doprava, administrativa (účetnictví) a další.

Informace o vývoji nezaměstnanosti v ČR v elektronické formě jsou zveřejněny na internetové adrese <http://portal.mpsv.cz/sz/stat>.

1. Základní charakteristika vývoje nezaměstnanosti a volných pracovních míst v Kraji Vysočina

Tabulka č. 1 - Vývoj nezaměstnanosti

ukazatel (celkový počet)		stav k 30.4.2016		
		Před rokem	Minulý měsíc	Aktuální měsíc
evidovaní uchazeči o zaměstnání		21 527	20 436	17 972
- z toho	ženy	11 213	10 068	9 413
	absolventi a mladiství	1 304	1 055	951
	uchazeči se zdravotním postižením	3 579	3 504	3 359
uchazeči s nárokem na PvN		5 288	6 663	5 021
podíl nezaměstnaných osob v %		6,2 %	6,0 %	5,3 %
volná pracovní místa		3 614	4 384	4 837
počet uchazečů na 1 volné pracovní místo		6,0	4,7	3,7

Tabulka č. 2 - Tok nezaměstnanosti

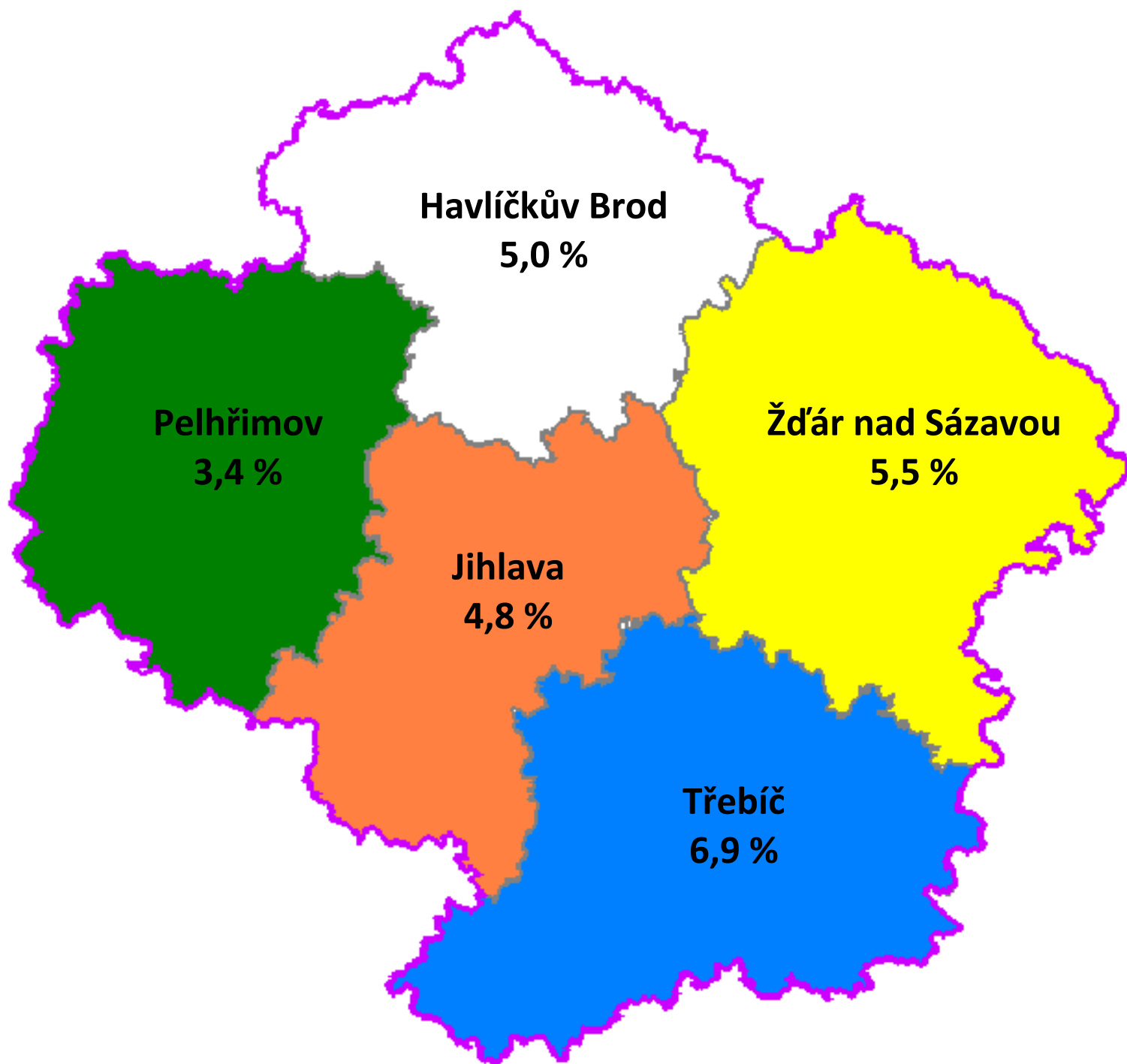
ukazatel (celkový počet)	stav k 30.4.2016		
	Před rokem	Minulý měsíc	Aktuální měsíc
nově evidovaní uchazeči o zaměstnání - ve sled. měsíci	1 925	1 778	1 807
uchazeči s ukonč. evidencí a vyřazení - ve sled. měsíci	4 851	3 220	4 271
- z toho umístění celkem	4 137	2 628	3 679
- z toho umístění úřadem práce	1 135	443	795

2. Aktivní politika zaměstnanosti v Kraji Vysočina

Tabulka č. 3 - Pracovní místa podpořená v rámci APZ a rekvalifikace uchazečů a zájemců o zaměstnání

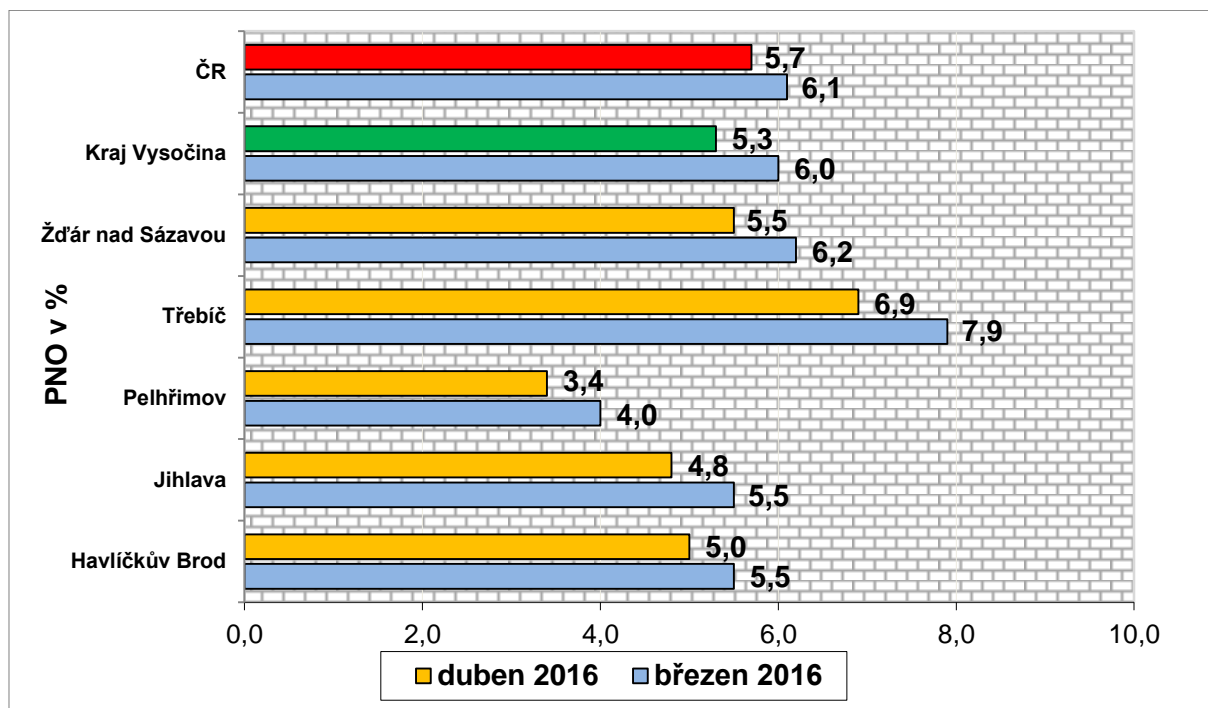
ukazatel (celkový počet)	duben 2015	duben 2016	stav od počátku roku k	
			30.4.2015	30.4.2016
pracovní místa podpořená v rámci APZ				
veřejně prospěšné práce (VPP)	23	3	61	14
ESF - VPP ¹⁾	681	286	781	654
společensky účelná prac. místa (SÚPM)	30	10	45	10
ESF - SÚPM ¹⁾	284	126	658	475
SÚPM - samostatně výděleč. činnost (SVČ)	39	14	79	35
chrán. prac. místa - SVČ osob se ZP	1	0	11	0
projekty ESF OP LZZ – cílené programy	27	0	55	0
pracovní místa podpořená v rámci APZ celkem	1 085	439	1 690	1 188
rekvalifikace uchazečů a zájemců o zaměstnání				
uchazeči a zájemci zařazení do rekvalifikací vč. ESF	129	1	728	2
uchazeči a zájemci, kteří zahájili zvolenou rekvalifikaci vč. ESF	120	98	459	430

3. Podíl nezaměstnaných v okresech Kraje Vysočina k 30.4.2016

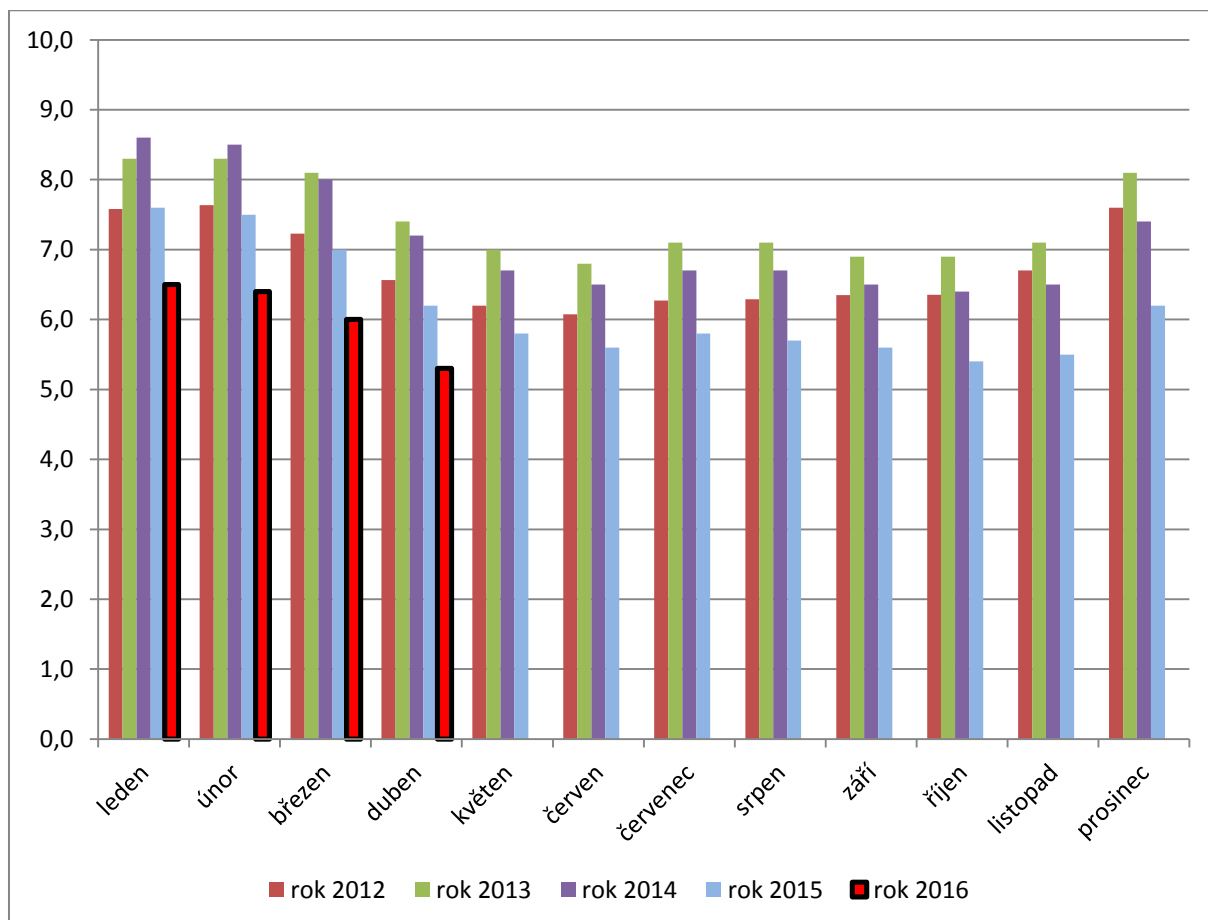


4. Grafy

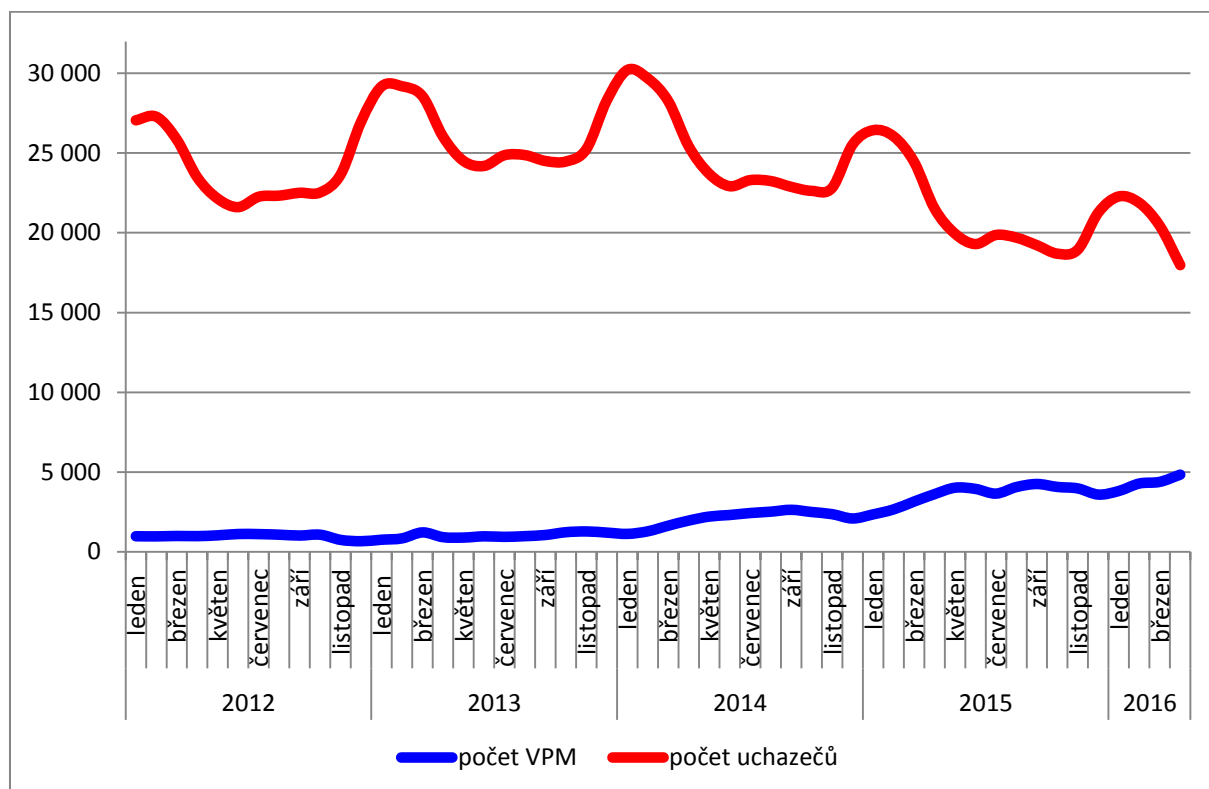
Graf 1 - Podíl nezaměstnaných osob v okresech Kraje Vysočina a v ČR k 30.4.2016



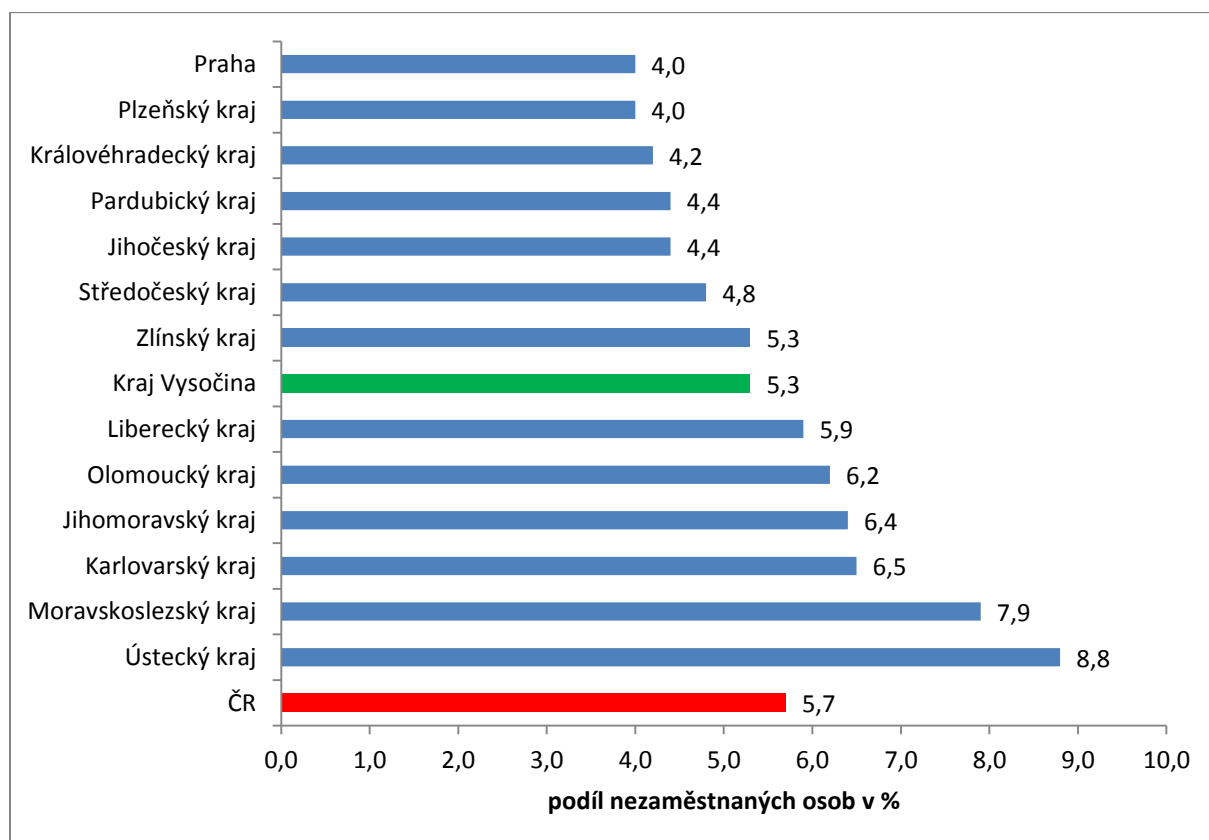
Graf 2 - Vývoj podílu nezaměstnaných osob v Kraji Vysočina v letech 2012 - 2016



Graf 3 - Vývoj počtu uchazečů a VPM v Kraji Vysočina v letech 2012 - 2016



Graf 4 - Podíl nezaměstnaných osob v jednotlivých krajích ČR k 30.4.2016 v %



5. Setřídění okresů k 30.4.2016

	PNO v %		meziměs. přírůst./ úbytek nezam. v %		počet uchazečů na 1 VPM	
1	Most	11,5	Most	-0,3	Karviná	16,3
2	Karviná	10,8	Ústí nad Labem	-0,8	Ústí nad Labem	14,2
3	Ústí nad Labem	10,0	Karviná	-1,0	Chomutov	11,9
4	Bruntál	9,8	Brno-město	-1,2	Bruntál	9,7
5	Ostrava-město	9,7	Chomutov	-1,4	Hodonín	8,5
6	Chomutov	9,4	Ostrava-město	-2,1	Sokolov	8,4
7	Děčín	8,5	Rokycany	-2,1	Jeseník	8,1
8	Znojmo	8,3	Praha	-2,2	Most	8,0
9	Sokolov	8,3	Praha-západ	-2,8	Znojmo	7,9
10	Hodonín	8,1	Kladno	-2,9	Děčín	6,6
11	Louny	7,8	Teplice	-3,2	Opava	5,8
12	Jeseník	7,7	Jablonec nad Nisou	-3,3	Kladno	5,7
13	Brno-město	7,4	Liberec	-3,3	Jablonec nad Nisou	5,6
14	Teplice	7,3	Louny	-3,4	Louny	5,4
15	Přerov	7,2	Děčín	-3,5	Kroměříž	5,2
16	Příbram	6,9	Sokolov	-3,6	Ostrava-město	5,0
17	Litoměřice	6,9	Mladá Boleslav	-3,9	Žďár nad Sázavou	5,0
18	Třebíč	6,9	Brno-venkov	-4,7	Teplice	4,6
19	Český Krumlov	6,8	Plzeň-město	-5,0	Třebíč	4,6
20	Liberec	6,7	Blansko	-5,1	Náchod	4,6
21	Kladno	6,6	Karlovy Vary	-5,2	Litoměřice	4,6
22	Karlovy Vary	6,6	Mělník	-5,7	Šumperk	4,5
23	Kolín	6,5	Nymburk	-5,7	Blansko	4,5
24	Šumperk	6,3	Beroun	-5,9	Brno-město	4,2
25	Vsetín	6,3	Kolín	-6,1	Karlovy Vary	4,1
26	Mělník	6,3	Frydek-Místek	-6,2	Vyškov	4,1
27	Kroměříž	6,3	Litoměřice	-6,3	Frydek-Místek	4,0
28	Olomouc	6,2	Praha-východ	-6,5	Tábor	4,0
29	Opava	6,0	Česká Lípa	-6,6	Strakonice	4,0
30	Nymburk	6,0	České Budějovice	-6,7	Přerov	3,7
31	Semily	5,9	Semily	-7,0	Jihlava	3,6
32	Tábor	5,7	Trutnov	-7,0	Kutná Hora	3,6
33	Kutná Hora	5,7	Hodonín	-7,3	Brno-venkov	3,5
34	Svitavy	5,7	Zlín	-7,4	Kolín	3,5
35	Jablonec nad Nisou	5,6	Šumperk	-7,5	Olomouc	3,5
36	Žďár nad Sázavou	5,5	Přerov	-7,5	Mělník	3,4
37	Tachov	5,3	Olomouc	-8,0	Břeclav	3,4
38	Břeclav	5,3	Hradec Králové	-8,2	Trutnov	3,4
39	Rakovník	5,2	Tachov	-8,3	Nymburk	3,3
40	Blansko	5,2	Vsetín	-8,4	Příbram	3,3
41	Frydek-Místek	5,1	Ústí nad Orlicí	-8,5	Semily	3,3
42	Strakonice	5,1	Kroměříž	-8,6	Havlíčkův Brod	3,2
43	Havlíčkův Brod	5,0	Pardubice	-8,6	Vsetín	3,1
44	Hradec Králové	5,0	Příbram	-8,7	Hradec Králové	2,9
45	Trutnov	4,9	Nový Jičín	-9,0	Prostějov	2,9
46	Brno-venkov	4,9	Uherské Hradiště	-9,2	Liberec	2,8
47	Česká Lípa	4,8	Tábor	-9,2	Chrudim	2,8
48	Jihlava	4,8	Plzeň-sever	-9,3	Praha-západ	2,8
49	Uherské Hradiště	4,7	Rakovník	-9,3	Jindřichův Hradec	2,7
50	Cheb	4,5	Plzeň-jih	-9,4	Svitavy	2,6
51	Domažlice	4,5	Český Krumlov	-9,5	Český Krumlov	2,5
52	Beroun	4,5	Havlíčkův Brod	-9,5	Zlín	2,5
53	Nový Jičín	4,5	Opava	-9,7	Benešov	2,5
54	Chrudim	4,4	Prostějov	-10,0	Jičín	2,4
55	Náchod	4,4	Vyškov	-10,1	Rakovník	2,3
56	Zlín	4,4	Náchod	-10,2	Nový Jičín	2,3
57	Ústí nad Orlicí	4,2	Kutná Hora	-10,3	Plzeň-jih	2,3
58	Prostějov	4,1	Domažlice	-10,3	Uherské Hradiště	2,2
59	Praha	4,0	Bruntál	-10,6	Česká Lípa	2,2
60	Vyškov	4,0	Žďár nad Sázavou	-10,7	Praha	2,0
61	Klatovy	3,9	Cheb	-11,2	Plzeň-sever	2,0
62	Plzeň-město	3,9	Znojmo	-11,4	České Budějovice	1,9
63	Pardubice	3,9	Benešov	-12,0	Pelhřimov	1,9
64	České Budějovice	3,8	Jihlava	-12,1	Ústí nad Orlicí	1,9
65	Plzeň-sever	3,7	Strakonice	-12,2	Písek	1,9
66	Písek	3,7	Rychnov nad Kněžnou	-12,5	Klatovy	1,9
67	Plzeň-jih	3,6	Břeclav	-12,7	Beroun	1,8
68	Prachatice	3,6	Jičín	-12,9	Plzeň-město	1,8
69	Praha-západ	3,5	Třebíč	-13,4	Rokycany	1,7
70	Jindřichův Hradec	3,4	Klatovy	-13,5	Mladá Boleslav	1,6
71	Rokycany	3,4	Písek	-14,7	Cheb	1,6
72	Pelhřimov	3,4	Svitavy	-15,5	Tachov	1,5
73	Jičín	3,3	Pelhřimov	-15,9	Prachatice	1,4
74	Mladá Boleslav	3,1	Prachatice	-16,7	Praha-východ	1,4
75	Benešov	3,1	Jeseník	-16,9	Rychnov nad Kněžnou	1,3
76	Praha-východ	2,3	Chrudim	-17,2	Pardubice	1,2
77	Rychnov nad Kněžnou	2,2	Jindřichův Hradec	-22,7	Domažlice	1,1
	Celkem ČR	5,7	Celkem ČR	-6,4	Celkem ČR	3,3

6. Monitoring firem

Mapování predikce trendů zaměstnanosti a potřeb zaměstnavatelů v Kraji Vysočina

Podle předpokladů se pokles nezaměstnanosti v měsíci dubnu ještě více zrychlil. Také portfolio volných pracovních míst dále rostlo a jejich nabídka se v průběhu měsíce dubna navýšila o dalších 454 pracovních pozic, proti březnu tedy o více než 10 %.

Na vývoji nezaměstnanosti v dubnu 2016 se v Kraji Vysočina jednoznačně nejvíce podepsaly průběh jarních sezónních prací, který z evidencí kontaktních pracovišť odčerpal nejvíce uchazečů o zaměstnání, a pokračující ekonomický růst našeho státu. A protože tento dubnový pokles PNO tak pokračuje od zlomového období 2013-2014 i v letošním roce (to znamená, že vše běží obdobně jako v předchozích dvou letech), naplňuje se tak předpoklad, že tento pokles bude aktuálně pokračovat minimálně do poloviny letošního roku.

Dlouhodobý zájem firem o nové zaměstnance v závislosti na příznivé hospodářské situaci naší země pokračoval i v měsíci dubnu. Zaměstnavatelé přijímají pracovníky do profesí napříč celým oborovým spektrem, především ale do strojírenství, stavebnictví, elektra, obchodu, služeb a dopravy, přičemž konkrétně na Vysočině trvale převažuje zájem o strojírenské pracovníky – specialisty, dále o odborné elektrikáře, o pracovníky v gastronomických službách, prodavače v obchodech a především o řidiče osobní a nákladní tranzitní dopravy. Místně stoupá i zájem o profese, které nebyly na regionálním trhu práce donedávna vidět, například lékařské a zdravotnické profese, pracovní pozice v textilní výrobě a další. Nyní, tedy v jarních měsících, stoupá zájem i o uchazeče se základním vzděláním, protože města i obce hledají pracovníky na jarní práce ve městech a obcích, což znamená především na jarní úklidy.

Důsledkem této obecně zvýšené poptávky je, že u většiny výše uvedených pracovních pozic se projevuje již zcela zřetelně nedostatek vhodných pracovníků, a to nejen specialistů.

Krátkodobá predikce počtu VPM hlášených na ÚP ČR: počty volných pracovních míst budou ve firmách s přibývajícím jarním počasím v návaznosti na sezónní práce napříč oborovým spektrem v našem kraji minimálně do poloviny roku s největší pravděpodobností narůstat.

Profese, které zaměstnavatelé nejčastěji poptávají prostřednictvím ÚP ČR:

Situace se dlouhodobě nemění: **trvale je zájem o řidiče nákladní a osobní dopravy, všechny strojírenské pozice (technické i dělnické), pracovníky gastronomie (a to jak o kuchaře, tak hlavně o číšníky a servírky), prodavače a také o obchodní zástupce, roste zájem i o stavební profese (jak technické, tak dělnické), a současně i nadále trvá zájem o pomocnou pracovní sílu v profesích napříč oborovým spektrem a o další, méně proklamované profese.**

Navíc je v této době zvýšený zájem o pracovníky bez vzdělání, kteří jsou přijímáni do sezónních pracovních poměrů na úklidové práce v obcích a městech a na pracovníky do lesnictví a zemědělství do agrovýroby.

Zájem zaměstnavatelů o spolupráci s úřady práce v rámci možností aktivní politiky zaměstnanosti (SÚPM, VPP) trvá i v letošním roce, přičemž v současné době se informují především o nových podmínkách získání dotací a využití nových projektů ESF.

Výsledky monitorovacích návštěv za měsíc duben

- hodnocení budoucího vývoje navštívených zaměstnavatelů (obecně) – **zaměstnavatelé podle vzestupu pozitivních ukazatelů naší ekonomiky trvale maximálně zintenzivňují svoji činnost, rozšiřují výrobní aktivity a zvyšují počty pracovníků, navyšují tím tak portfolia volných pracovních pozic napříč celým oborovým spektrem**
- zaměstnavatelé, kteří z hlediska budoucího vývoje očekávají nejvyšší počet nově vytvářených pracovních míst:

obecně: dlouhodobě strojírenská a stavební výroba, gastronomické a ubytovací služby, textilní výroba, doprava a další, *konkrétně:* například na Havlíčkobrodsku firma GCE, s.r.o. hledá cca 25 kovodělníků a firma Futaba Czech, s.r.o. dlouhodobě hledá větší počet operátorů svařování a skladníků, na Jihlavsku firma ICOM transport, a.s. hledá dlouhodobě cca 40 řidičů osobní hromadné dopravy a asi 60 řidičů nákladních automobilů (současně zhruba stejný počet řidičů nákladní dopravy hledá i v okrese Pelhřimov) a firma JIPOCAR Logistic, s.r.o., která hledá pro pracoviště Střítež celkem 30 skladníků, na Pelhřimovsku agentura ManpowerGroup, s.r.o. poptává hlavně pro strojírenské firmy v rámci CT Park Humpolec desítky strojírenských dělníků, firma Adriva, k.s. poptává dlouhodobě 30 dělníků do výroby cestovních kufrů, firma HOEKO - Automotive s.r.o. poptává cca 50 dělníků a techniků do výroby plastových dílů do aut, na Třebíčsku firma Fraenkische CZ, s.r.o. přijme asi 90 pracovníků, a to jak dělníků, tak i adekvátní počet techniků do gumárenské a plastikářské výroby, a konečně v okrese Žďár nad Sázavou například firma Arrow International CR, a.s. přijme do výroby lékařských zařízení cca 70 výrobních dělníků, a další a další.

- požadavky zaměstnavatelů na kvalifikaci nově přijímaných zaměstnanců (požadavky na rekvalifikaci) – **v současné době, kdy hrozí chronický nedostatek pracovníků, se začínají do popředí dostávat firmy, které nejenom poptávají tzv. „hotové“ pracovníky (s požadovanou kvalifikací a odpovídající praxí), ale nabízejí i lidem z jiných oborů pracovní činnosti, že pokud budou mít zájem u nich pracovat, zaučí je do dané profese samy. Úřad práce o rekvalifikaci žádají zaměstnavatelé v současné době především ve spojení s projektem POVEZ II ..**
- zaměstnavatelé, kteří z hlediska budoucího vývoje očekávají nejvyšší počet propouštěných zaměstnanců, nebyli v měsíci dubnu identifikováni.
- počet monitorovacích návštěv za měsíc duben 2016 – **navštíveno celkem 68 firem, se záměrem přijmout v dohledné době celkem cca 813 nových pracovníků.**

V květnu očekáváme s přihlédnutím k situaci v průběhu dubna ještě další pokračování poklesu nezaměstnanosti, ovšem již mírnější než v právě uplynulém měsíci. Firmy již z větší části uspokojí své požadavky na personální obsazení letošních jarních sezónních prací a budou tak z evidencí úřadu práce odčerpávat i relativně menší počet nezaměstnaných uchazečů.

7. Přehled nezaměstnanosti v Kraji Vysočina

Přehled nezaměstnanosti podle jednotlivých regionů Kraje Vysočina

Tab. 1 – Porovnání podílu nezaměstnaných osob v Kraji Vysočina k 30.4.2016:

	počet obyvatel ve věku 15-64 let	uchazeči celkem	z nich dosažitelní uchazeči ve věku 15-64 let	PNO v %
Havlíčkův Brod	62 102	3 121	3 104	5,0
Jihlava	74 245	3 682	3 555	4,8
Pelhřimov	47 127	1 592	1 580	3,4
Třebíč	74 726	5 214	5 134	6,9
Žďár nad Sázavou	78 352	4 363	4 342	5,5
Kraj Vysočina	336 552	17 972	17 715	5,3
Česká republika	6 980 452	414 960	396 410	5,7

Tab. 1a - Přehled nezaměstnanosti podle jednotlivých kontaktních pracovišť Krajské pobočky úřadu práce v Jihlavě k 30.4.2016:

okres	kontaktní pracoviště	počet uchazečů	PNO v %	počet VPM
HB	Havlíčkův Brod (+ Golčův Jeníkov, Přibyslav)	1 587	4,7	631
	Chotěboř	741	4,9	238
	Světlá nad Sázavou (+ Ledec nad Sázavou)	793	5,9	98
JI	Jihlava (+ Polná, Třešť)	3 257	4,8	968
	Telč	425	4,8	61
PE	Humpolec (+Kejžlice, Senožaty, Želiv)	459	4,0	187
	Pelhřimov (+ zbytek okresu)	1 133	3,2	647
TR	Moravské Budějovice (+ Jaroměřice nad Rokytou, Jemnice)	1 420	7,0	190
	Náměšť nad Oslavou	492	5,5	111
	Třebíč (+ Budišov, Hrotovice, Okříšky)	3 302	7,1	833
ZR	Bystřice nad Pernštejnem	877	6,6	60
	Nové Město na Moravě	888	6,8	111
	Velké Meziříčí (+ Velká Bíteš)	1 322	5,4	216
	Žďár nad Sázavou	1 276	4,6	486

Tab. 1b - Struktura dlouhodobě evidovaných uchazečů k 30.4.2016

počet uchazečů	HB	JI	PE	TR	ZR	Kraj Vysočina	Kraj Vysočina v %
nad 5 měsíců	1 517	2 183	880	3 444	2 778	10 802	60,1
12-24 měsíců	385	428	177	621	476	2 087	11,6
nad 24 měsíců	964	964	303	1 807	1 368	5 406	30,1
celkem	3 121	3 682	1 592	5 214	4 363	17 972	

Přehled nezaměstnanosti v jednotlivých okresech Kraje Vysočina k 30.4.2016:

Tab. 2 - Přehled nezaměstnanosti v okrese Havlíčkův Brod k 30.4.2016:

	Havlíčkův Brod		
	duben 2015	březen 2016	duben 2016
podíl nezaměstnaných osob	5,6 %	5,5 %	5,0 %
uchazečů celkem	3 612	3 450	3 121
dosažitelní uchazeči 15-64 let	3 523	3 435	3 104
ženy	1 968	1 823	1 750
absolventi škol	193	181	160
osoby se ZP	754	761	753
volná pracovní místa	726	878	967
počet uchazečů na 1 VPM	5,0	3,9	3,2

Tab. 3 - Přehled nezaměstnanosti v okrese Jihlava k 30.4.2016:

	Jihlava		
	duben 2015	březen 2016	duben 2016
podíl nezaměstnaných osob	5,9 %	5,5 %	4,8 %
uchazečů celkem	4 638	4 188	3 682
dosažitelní uchazeči 15-64 let	4 433	4 065	3 555
ženy	2 332	1 917	1 819
absolventi škol	282	212	190
osoby se ZP	626	628	619
volná pracovní místa	685	931	1 029
počet uchazečů na 1 VPM	6,8	4,5	3,6

Tab. 4 - Přehled nezaměstnanosti v okrese Pelhřimov k 30.4.2016:

	Pelhřimov		
	duben 2015	březen 2016	duben 2016
podíl nezaměstnaných osob	2 011	4,0 %	3,4 %
uchazečů celkem	1 957	1 892	1 592
dosažitelní uchazeči 15-64 let	1 045	1 878	1 580
ženy	102	942	860
absolventi škol	378	83	77
osoby se ZP	715	356	329
volná pracovní místa	2,8	764	834
počet uchazečů na 1 VPM	2 011	2,5	1,9

Tab. 5 - Přehled nezaměstnanosti v okrese Třebíč k 30.4.2016:

	Třebíč		
	duben 2015	březen 2016	duben 2016
podíl nezaměstnaných osob	7,9 %	7,9 %	6,9 %
uchazečů celkem	6 131	6 022	5 214
dosažitelní uchazeči 15-64 let	6 007	5 952	5 134
ženy	3 232	3 090	2 804
absolventi škol	379	313	269
osoby se ZP	713	717	682
volná pracovní místa	759	1 100	1 134
počet uchazečů na 1 VPM	8,1	5,5	4,6

Tab. 6 - Přehled nezaměstnanosti v okrese Žďár nad Sázavou k 30.4.2016:

	Žďár nad Sázavou		
	duben 2015	březen 2016	duben 2016
podíl nezaměstnaných osob	6,4 %	6,2 %	5,5 %
uchazečů celkem	5 135	4 884	4 363
dosažitelní uchazeči 15-64 let	5 030	4 862	4 342
ženy	2 636	2 296	2 180
absolventi škol	348	266	255
osoby se ZP	1 109	1 042	976
volná pracovní místa	729	710	873
počet uchazečů na 1 VPM	7,0	6,9	5,0

Tab. 7 - Přehled nezaměstnanosti v Kraji Vysočina k 30.4.2016:

	kraj Vysočina		
	duben 2015	březen 2016	duben 2016
podíl nezaměstnaných osob	6,2 %	6,0 %	5,3 %
uchazečů celkem	21 527	20 436	17 972
dosažitelní uchazeči 15-64 let	20 950	20 192	17 715
ženy	11 213	10 068	9 413
absolventi škol	1 304	1 055	951
osoby se ZP	3 579	3 504	3 359
volná pracovní místa	3 614	4 383	4 837
počet uchazečů na 1 VPM	6,0	4,7	3,7

8. Pohyb volných pracovních míst v Kraji Vysočina k 30.4.2016:**Tab. 8 – pohyb volných pracovních míst v dubnu 2016:**

	volná pracovní místa		
	ke konci března	ke konci dubna	rozdíl + -
	2016	2016	
Havlíčkův Brod	878	967	+ 89
Jihlava	931	1 029	+ 98
Pelhřimov	764	834	+ 70
Třebíč	1 100	1 134	+ 34
Žďár nad Sázavou	710	873	+ 163
Kraj Vysočina	4 383	4 837	+ 454

9. Výplata podpory v nezaměstnanosti a nepojistné sociální dávky

Podpora v nezaměstnanosti

Tab. 9 – Počet žádostí o výplatu PvN (stav k 30.4.2016)

	Počet žádostí
Havlíčkův Brod (+ Přibyslav, Golčův Jeníkov)	96
Chotěboř	42
Světlá nad Sázavou (+ Ledeč nad Sázavou)	46
Jihlava (+ Polná, Třešť)	283
Telč	27
Humpolec	25
Pelhřimov (+ Pacov)	106
Moravské Budějovice (+ Jemnice)	75
Náměšť nad Oslavou	42
Třebíč (+ Jaroměřice nad R., Hrotovice)	185
Bystřice nad Pernštejnem	50
Nové Město na Moravě	61
Velké Meziříčí (+ Velká Bíteš)	75
Žďár nad Sázavou	101
CELKEM	1 214

Hmotná nouze a dávky pro osoby se zdravotním postižením

Tab. 10 – Hmotná nouze – počet vyplacených dávek v měsíci dubnu 2016:

kontaktní pracoviště	počet žádostí		
	příspěvek na živobytí	doplatek na bydlení	mimořádná pomoc v HN
Havlíčkův Brod (+ Přibyslav, Golčův Jeníkov)	210	93	-
Chotěboř	157	79	1
Světlá nad Sázavou (+ Ledeč nad Sázavou)	91	46	1
Jihlava (+ Polná, Třešť)	733	334	12
Telč	91	19	-
Humpolec	85	40	1
Pelhřimov (+ Pacov)	210	88	2
Moravské Budějovice (+ Jemnice)	304	90	3
Náměšť nad Oslavou	105	30	2
Třebíč (+ Jaroměřice nad R., Hrotovice)	1 087	301	10
Bystřice nad Pernštejnem	139	77	1
Nové Město na Moravě	178	93	7
Velké Meziříčí (+ Velká Bíteš)	172	80	-
Žďár nad Sázavou	167	70	12
CELKEM	3 729	1 440	52

Tab. 11 – Zdravotně postižení: – počet vyplacených dávek a vydaných průkazek v měsíci dubnu 2016:

kontaktní pracoviště	počet žádostí			
	příspěvek na péči	mobilita	průkazka (tři stupně)	příspěvek na zvláštní pomůcku
Havlíčkův Brod (+ Přibyslav, Golčův Jeníkov)	1 731	1 239	20	1
Chotěboř	659	632	3	2
Světlá nad Sázavou (+ Ledeč nad Sázavou)	899	548	10	1
Jihlava (+ Polná, Třešť)	3 218	2 329	71	4
Telč	380	270	14	-
Humpolec	561	494	11	1
Pelhřimov (+ Pacov)	2 017	1 336	32	1
Moravské Budějovice (+ Jemnice)	938	483	9	2
Náměšť nad Oslavou	582	307	7	2
Třebíč (+ Jaroměřice nad R., Hrotovice)	2 436	1 461	42	4
Bystřice nad Pernštejnem	868	1 105	20	1
Nové Město na Moravě	603	865	10	-
Velké Meziříčí (+ Velká Bíteš)	1 252	1 012	24	-
Žďár nad Sázavou	1 473	1 610	32	4
CELKEM	17 617	13 691	305	23

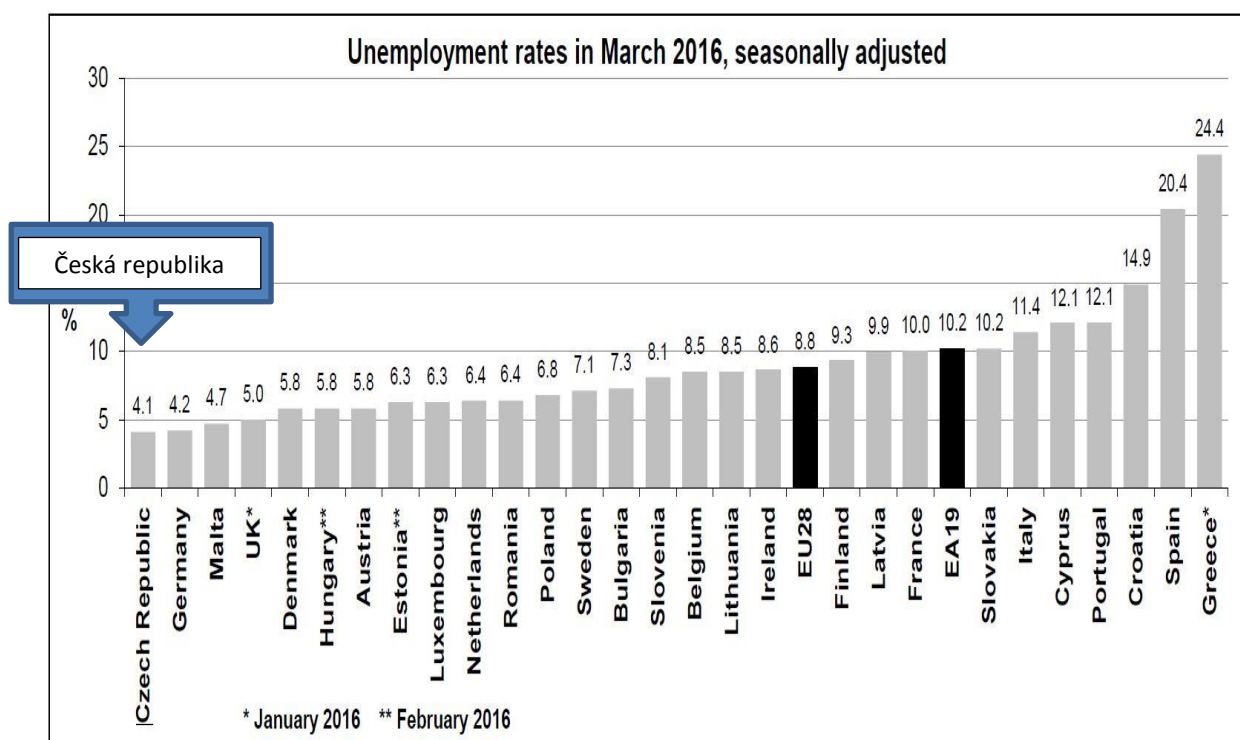
10. Informace z Evropské unie (březen 2016)

Podle posledních dostupných údajů **sezónně neočištěná míra nezaměstnanosti** zpracovávaná **EUROSTATEM** pro mezinárodní srovnání byla **v březnu v ČR 4,1 %, v EU28 9,1 %**. **Sezónně očištěná míra nezaměstnanosti** byla **v ČR 4,1 % a v EU28 8,8 %**. Podrobněji viz <http://ec.europa.eu/eurostat/web/lfs/data/database>.

Vývoj nezaměstnanosti v EU

- nezaměstnanost je zde sledována ve formě míry nezaměstnanosti
- ukazatel respektuje metodiku Mezinárodní organizace práce (ILO)
- hodnoty jsou očištěny o vliv sezónnosti (SA)
- údaje jsou aktualizovány měsíčně, v současné době vždy o měsíc pozadu

Přehled (sezónně očištěné) nezaměstnanosti v březnu 2016 v EU a EHP:



11. Aktivní politika zaměstnanosti v kraji Vysočina

Kritéria pro realizaci aktivní politiky zaměstnanosti (APZ) Úřadu práce ČR, krajské pobočky v Jihlavě, platná od 1.3.2016:

Nástroj APZ	Individuální charakteristika uchazeče o zaměstnání	Délka evidence	Výše příspěvku	Délka poskytování příspěvku, příp. délka dohody
VPP	uchazeči pečující o dítě do 7 let věku	3 měsíce; poskytnutí příspěvku na UoZ s dobou evidence kratší než 3 měsíce je možné pouze v mimořádných případech a tuto výjimku písemně schvaluje ředitel KrP	14 000,-	max. 12 měsíců, ve výjimečných případech až 24 měsíců
	uchazeči do 25 let nebo absolventi VŠ do 30 let do 2 let praxe (dle OK práce)			
	osoby se zdravotním postižením			
	uchazeči starší 50 let			
	uchazeči vyžadující zvláštní péči			
	uchazeči dlouhodobě vedení v evidenci ÚP	12 měsíců		
	písemné doporučení od poradce pro zprostředkování - v případě, že není nalezen jiný vhodný uchazeč	3 měsíce		
	uchazeč, jehož evidence bezprostředně navazuje na ukončení výkonu trestu odnětí svobody	nerozhoduje		
	koordinátor VPP (min. pětičlenná skupina)	3 měsíce	15 000,--	
	uchazeč vytipovaný jako asistent prevence kriminality	nerozhoduje	15 000,--	
SÚPM vyhrazená	uchazeči pečující o dítě do 7 let věku	minimálně 3 měsíce; poskytnutí příspěvku na UoZ s dobou evidence kratší než 5 měsíce je možné pouze v mimořádných případech a je třeba ho detailně zdůvodnit v projednávacím listu k žádosti o příspěvek	10 000,--	6 měsíců, pracovní smlouva na dobu neurčitou
	uchazeči do 25 let nebo absolventi VŠ do 30 let do 2 let praxe (dle OK práce)	10 000,--	6 měsíců, pracovní smlouva na dobu neurčitou	
	osoby se zdravotním postižením		6 měsíců, pracovní smlouva na dobu neurčitou	
	uchazeči starší 50 let	12 000,--	6 měsíců, pracovní smlouva na dobu neurčitou	

	fyzické osoby, kterým je potřeba věnovat zvýšenou péči z jiného důvodu bránícího jejich vstupu na volný trh práce		10 000,--	6 měsíců, pracovní smlouva na dobu neurčitou
	uchazeči splňující 3 a více charakteristik znevýhodnění		dle nejvýše bonifikovaného handicapu	12 měsíců, pracovní smlouva na dobu neurčitou
	uchazeči dlouhodobě vedení v evidenci ÚP	12 měsíců	12 000,--	6 měsíců, pracovní smlouva na dobu neurčitou
	absolventi přes agentury	3 měsíce	24 000,--	max. 12 měsíců
	uchazeč, jehož evidence bezprostředně navazuje na ukončení výkonu trestu odnětí svobody	nerozhoduje	12 000,--	6 měsíců, pracovní smlouva na dobu neurčitou
	uchazeč vytipovaný jako asistent prevence kriminality	nerozhoduje	15 000,--	6 měsíců, pracovní smlouva na dobu určitou - po dobu trvání dohody
	SÚPM zřízené (u zaměstnavatele)	uchazeči pečující o dítě do 7 let věku	minimálně 3 měsíce; poskytnutí příspěvku na UoZ s dobou evidence kratší než 5 měsíce je možné pouze v mimořádných případech a je třeba ho detailně zdůvodnit v projednávacím listu k žádosti o příspěvek	max. 60 000,- s ohledem na rozpočet předpokládaných nákladů a podnikatelský záměr
uchazeči do 25 let nebo absolventi VŠ do 30 let do 2 let praxe (dle OK práce)				
osoby se zdravotním postižením				
uchazeči starší 50 let				
fyzické osoby, kterým je potřeba věnovat zvýšenou péči z jiného důvodu bránícího jejich vstupu na volný trh práce				
uchazeči dlouhodobě vedení v evidenci ÚP	12 měsíců			
SÚPM zřízené za účelem výkonu SVČ	uchazeči pečující o dítě do 7 let věku	minimálně 3 měsíce; poskytnutí příspěvku na UoZ s dobou evidence kratší než 5 měsíce je možné pouze v mimořádných případech a je třeba ho detailně zdůvodnit v projednávacím listu k žádosti o příspěvek	max. 60 000,-, s ohledem na rozpočet předpokládaných nákladů a podnikatelský záměr	1 rok
uchazeči do 25 let nebo absolventi VŠ do 30 let do 2 let praxe (dle OK práce)				
osoby se zdravotním postižením				
uchazeči starší 50 let				
fyzické osoby, kterým je potřeba věnovat zvýšenou péči z jiného důvodu bránícího jejich vstupu na volný trh práce				

	uchazeč, jehož evidence bezprostředně navazuje na ukončení výkonu trestu odnětí svobody	nerozhoduje		
	uchazeči dlouhodobě vedení v evidenci ÚP	12 měsíců		
CHPM - zřízení místa u zaměstnavatele, pro SVČ	osoba se zdravotním postižením	nerozhoduje	max. osminásobek (OZP), příp. dvanáctinásobek (TZP) průměrné mzdy v NH za 1.-3.Q předch. kalendář. roku, s ohledem na rozpočet předpokládaných nákladů a podnikatelský záměr	3 roky
CHPM - příspěvek na provozní náklady	osoba se zdravotním postižením	nerozhoduje	max. 48 000,- ročně s ohledem na skutečnou výši provozních nákladů	max. do 31.12.2016 (nutná platná dohoda o vymezení nebo zřízení CHPM)

Poznámka:

- **pomocí příspěvku na realizaci aktivní politiky zaměstnanosti nebude podporováno zaměstnávání statutárních zástupců a společníků, stejně tak jako nebude podporováno opakované zaměstnávání totožného uchazeče u stejného zaměstnavatele**

12. Důležité údaje ze sociální oblasti spravované úřady práce (hodnoty stanovené zákonem nebo nařízením vlády)

Životní a existenční minimum (měsíčně)	Částky životního minima	Pro jednotlivce 3 410,- Kč, pro první osobu v domácnosti 3 140,- Kč, pro druhou a další osobu v domácnosti, která není nezaopatřeným dítětem 2 830,- Kč, pro nezaopatřené děti ve věku do 6 let 1 740,- Kč, 6 – 15 let 2 140,- Kč a 15 – 26 let (nezaopatřené) 2 450,- Kč	
Minimální mzda	Pro zaměstnance odměňované měsíční mzdou	9 900,- Kč (při týdenní pracovní době 40 hodin), tj. 58,70 Kč/hod.	
Nejnižší úroveň zaručené mzdy (při týdenní pracovní době 40 hod.)	1. skupina prací:	58,70 Kč/hod.	9 900 Kč/měs.
	2. skupina prací:	64,80 Kč/hod.	10 900 Kč/měs.
	3. skupina prací:	71,60 Kč/hod.	12 100 Kč/měs.
	4. skupina prací:	79,00 Kč/hod.	13 300 Kč/měs.
	5. skupina prací:	87,20 Kč/hod.	14 700 Kč/měs.
	6. skupina prací:	96,30 Kč/hod.	16 200 Kč/měs.
	7. skupina prací:	106,30 Kč/hod.	17 900 Kč/měs.
	8. skupina prací:	117,40 Kč/hod.	19 800 Kč/měs.
Minimální mzda	Pro zdravotně postižené	9 300,- Kč (při týdenní pracovní době 40 hodin).	
Podpora v nezaměstnanosti	Délka nároku na podporu v nezaměstnanosti	do 50 let věku	5 měsíců
		od 50 do 55 let věku	8 měsíců
		nad 55 let věku	11 měsíců
	Výše podpory z čistého měsíčního výdělku z předchozího zaměstnání	první dva měsíce evidence	65 %
		druhé dva měsíce	50 %
		zbytek podpůrčí doby	45 %
	při absolvování rekvalifikace	60 %	
Porodné	Nárok v případě, že hranice příjmů musí být v předcházejícím čtvrtletí nižší než 2,7 násobek životního minima rodiny	Porodné náleží, pokud matka porodila 1. nebo 2. živé dítě. Porodné může uplatnit i otec dítěte, pokud matka při porodu zemřela (u otce se zkoumá, zda jde o jeho 1. nebo 2. živé dítě). Částka na 1. dítě činí 13.000,-Kč, na 2. dítě činí 10.000,-Kč	
Rodičovský příspěvek	Výše a čerpání rodičovského příspěvku: možnost volit délku pobírání a jeho výši náleží do doby, kdy je vyčerpána celková částka 220 000,- Kč, nejdéle však do 4 let věku dítěte. Maximální výše rodičovského příspěvku činí 11 500,- Kč/měsíc. Konkrétní výši lze zvolit ve vazbě na denní vyměřovací základ pro PPM nebo ke dni narození dítěte (DVZ) jednoho z rodičů. Volbu výše příspěvku lze měnit jednou za 3 měsíce.		
	Výše a čerpání rodičovského příspěvku v případech, kdy nelze stanovit žádnému z rodičů v rodině k datu narození nejmladšího dítěte v rodině denní vyměřovací základ: 7 600,- Kč do konce devátého měsíce věku dítěte a následně 3 800,- Kč do 4 let věku dítěte.		
Informace o ostatních dávkách a příspěvcích v rámci státní sociální podpory, pomoci v hmotné nouzi, dávek pro osoby se zdravotním postižením a dalších lze najít na internetové adrese:		http://portal.mpsv.cz/soc	
Upozornění: uvedené informace jsou pouze zjednodušené a orientační. Úplné podmínky pro přiznání požadovaných dávek ze sociální oblasti spravované úřady práce jsou uvedeny v právních předpisech, nebo je na základě podrobnějších znalostí o konkrétní situaci vysvětlí pracovníci jednotlivých pracovišť Úřadu práce České republiky.			

Vypracoval: **Literák Pavel, BA(Hons)**, ÚP ČR, KrP v Jihlavě
E-mail: pavel.literak@ji.mpsv.cz
Tel.: 950 123 312