



Úřad práce České republiky  
krajská pobočka v Jihlavě

**Měsíční statistická zpráva**  
*květen 2016*

**Kraj Vysočina**

**Zpracoval:** Pavel Literák, BA(Hons)

[http://portal.mpsv.cz/upcr/kp/vys/statisticke\\_prehledy/bulletin](http://portal.mpsv.cz/upcr/kp/vys/statisticke_prehledy/bulletin)

## **Obsah:**

<b>Informace o nezaměstnanosti v Kraji Vysočina .....</b>	<b>3</b>
<b>1. Základní charakteristika vývoje nezaměstnanosti v Kraji Vysočina .....</b>	<b>5</b>
<b>2. Aktivní politika zaměstnanosti v Kraji Vysočina (statistická data).....</b>	<b>5</b>
<b>3. Podíl nezaměstnaných v okresech Kraje Vysočina.....</b>	<b>6</b>
<b>4. Grafy .....</b>	<b>7</b>
<b>5. Setřídění okresů.....</b>	<b>9</b>
<b>6. Monitoring firem.....</b>	<b>10</b>
<b>7. Přehled nezaměstnanosti v Kraji Vysočina.....</b>	<b>12</b>
<b>8. Pohyb volných pracovních míst v Kraji Vysočina .....</b>	<b>14</b>
<b>9. Výplata podpory v nezaměstnanosti a nepojistné sociální dávky.....</b>	<b>15</b>
<b>10. Informace z Evropské unie.....</b>	<b>17</b>
<b>11. Aktivní politika zaměstnanosti v kraji Vysočina (podmínky využití) .....</b>	<b>18</b>
<b>12. Důležité údaje ze sociální oblasti spravované úřady práce .....</b>	<b>21</b>

## Informace o nezaměstnanosti v Kraji Vysočina

k 31.5.2016

***V tomto měsíci celkový počet uchazečů o zaměstnání oproti minulému měsíci klesl o 1 309 osob na 16 663, počet hlášených volných pracovních míst vzrostl o 6,7 % na 5 163 a podíl nezaměstnaných osob klesl o 0,4 % na 4,9 %.***

K 31.5.2016 evidoval Úřad práce ČR, Krajská pobočka v Jihlavě celkem 16 663 uchazečů o zaměstnání. Jejich počet byl o 1 309 osob nižší než na konci předchozího měsíce, ve srovnání se stejným obdobím minulého roku je nižší o 3 285 osob. Z tohoto počtu bylo 16 399 dosažitelných uchazečů o zaměstnání ve věku 15 – 64 let. Bylo to o 1 316 osob méně než na konci předchozího měsíce. Ve srovnání se stejným obdobím minulého roku byl jejich počet nižší o 3 266 osob.

V průběhu měsíce bylo nově zaevidováno 1 721 osob. Ve srovnání s minulým měsícem to bylo o 86 osob méně a v porovnání se stejným obdobím předchozího roku o 63 osob více.

Z evidence během měsíce odešlo celkem 3 030 uchazečů (ukončená evidence, vyřazení uchazeči). Bylo to o 1 241 osob méně než v předchozím měsíci a o 207 méně než ve stejném měsíci minulého roku. Z nich ve sledovaném měsíci ověřeně nastoupilo do zaměstnání 2 373 osob, tj. o 1 306 osob méně než v předchozím měsíci a o 252 osob méně než ve stejném měsíci minulého roku, 544 uchazečů o zaměstnání bylo umístěno prostřednictvím úřadu práce, tj. o 251 méně než v předchozím měsíci a o 157 osob méně než ve stejném období minulého roku, 657 uchazečů bylo vyřazeno bez umístění.

Ke snížení nezaměstnanosti došlo opět ve všech okresech Kraje Vysočina, přičemž největší pokles, a to o 0,6 %, znovu zaznamenal okres Třebíč. V okrese Jihlava klesla nezaměstnanost o 0,4 %. V ostatních okresech, tedy na Havlíčkovobrodsku, Pelhřimovsku a Žďáarsku došlo ke snížení nezaměstnanosti shodně o 0,3 %.

Ke konci měsíce bylo evidováno na ÚP ČR, Krajské pobočce v Jihlavě 9 100 žen. Jejich podíl na celkovém počtu uchazečů činil 54,6%. V evidenci bylo také 3 288 osob se zdravotním postižením, což představovalo 19,7 % z celkového počtu nezaměstnaných.

Ke konci května 2016 bylo evidováno 768 absolventů škol všech stupňů vzdělání a mladistvých, jejich počet ve srovnání s předchozím měsícem klesl o 183 osob, ve srovnání se stejným měsícem minulého roku byl nižší o 372 osob. Na celkové nezaměstnanosti se podíleli 4,6 %.

Podporu v nezaměstnanosti pobíralo 4 423 uchazečů o zaměstnání, tj. 26,5 % všech uchazečů vedených v evidenci.

Podíl nezaměstnaných osob, tj. počet dosažitelných uchazečů o zaměstnání ve věku 15-64 let k obyvatelstvu stejného věku, klesl k 31.5.2016 na 4,9 % (pokles proti dubnu 2016 o 0,4 %).

Podíl nezaměstnaných stejný nebo vyšší než republikový průměr vykázal 1 okres, nejvyšší podíl nezaměstnaných osob byl v okrese Třebíč (6,3 %). Nejnižší podíl nezaměstnaných osob byl zaznamenán v okrese Pelhřimov (3,1 %).

Podíl nezaměstnaných žen klesl o 0,2 % na 5,5 %, podíl nezaměstnaných mužů klesl o 0,6 % na 4,3 %.

Kraj evidoval k 31.5.2016 celkem 5 163 volných pracovních míst. Jejich počet byl o 326 vyšší než v předchozím měsíci a o 1 146 vyšší než ve stejném měsíci minulého roku. Na jedno volné pracovní místo připadalo v průměru 3,2 uchazeče, z toho nejvíce v okrese Žďár nad Sázavou (4,2) a nejméně v okrese Pelhřimov (1,6). Z celkového počtu nahlášených volných míst bylo 505 vhodných pro osoby se zdravotním postižením (OZP), na jedno volné pracovní místo připadalo 6,5 OZP. Volných pracovních míst pro absolventy a mladistvé bylo registrováno 2 161, na jedno volné místo připadalo 0,4 uchazeče této kategorie.

V rámci aktivní politiky zaměstnanosti (APZ) bylo k 31.5.2016 prostřednictvím příspěvků v rámci APZ podpořeno 2 056 uchazečů o zaměstnání.

Nejčastějšími obory činností, které byly v tomto měsíci podpořeny prostřednictvím SÚPM – SVČ, byly: hostinská činnost, obchod a služby neuvedené v přílohách 1 až 3 živnostenského zákona (služby v oblasti péče o tělo – kosmetika, pedikúra), doprava, administrativa (účetnictví) a další.

*Informace o vývoji nezaměstnanosti v ČR v elektronické formě jsou zveřejněny na internetové adrese <http://portal.mpsv.cz/sz/stat>.*

## 1. Základní charakteristika vývoje nezaměstnanosti a volných pracovních míst v Kraji Vysočina

Tabulka č. 1 - Vývoj nezaměstnanosti

ukazatel (celkový počet)		stav k 31.5.2016		
		Před rokem	Minulý měsíc	Aktuální měsíc
evidovaní uchazeči o zaměstnání		19 948	17 972	16 663
evidovaní uchazeči o zaměstnání - dosažitelní				16 399
- z toho	ženy	10 748	9 413	9 100
	absolventi a mladiství	1 140	951	768
	uchazeči se zdravotním postižením	3 519	3 359	3 288
uchazeči s nárokem na Pvn		4 451	5 021	4 423
podíl nezaměstnaných osob v %		5,8 %	5,3 %	4,9 %
volná pracovní místa		4 017	4 837	5 163
počet uchazečů na 1 volné pracovní místo		5,0	3,7	3,2

Tabulka č. 2 - Tok nezaměstnanosti

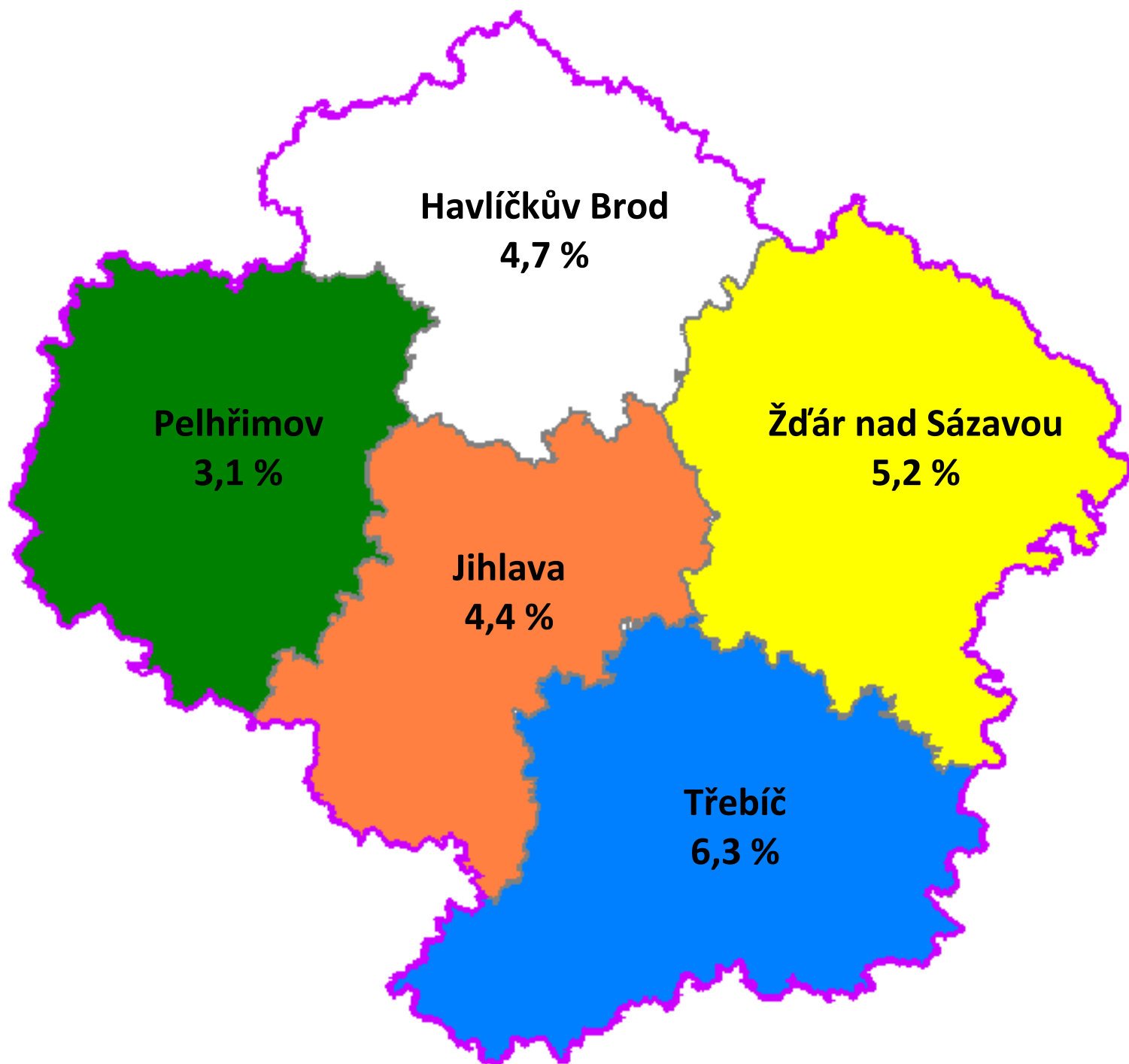
ukazatel (celkový počet)	stav k 31.5.2016		
	Před rokem	Minulý měsíc	Aktuální měsíc
nově evidovaní uchazeči o zaměstnání - ve sled. měsíci	1 658	1 807	1 721
uchazeči s ukonč. evidencí a vyřazení - ve sled. měsíci	3 237	4 271	3 030
- z toho umístění celkem	2 625	3 679	2 373
- z toho umístění úřadem práce	701	795	544

## 2. Aktivní politika zaměstnanosti v Kraji Vysočina

Tabulka č. 3 - Pracovní místa podpořená v rámci APZ a rekvalifikace uchazečů a zájemců o zaměstnání

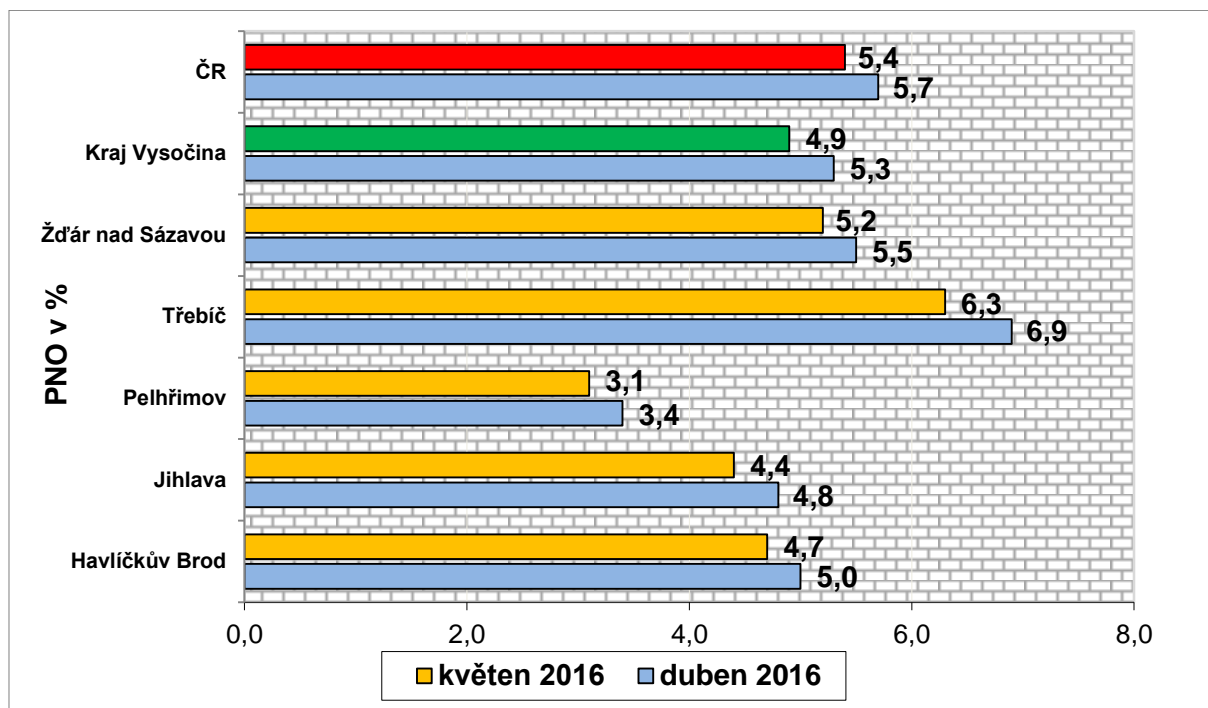
ukazatel (celkový počet)	květen 2015	květen 2016	stav od počátku roku k	
			31.5.2015	31.5.2016
<b>pracovní místa podpořená v rámci APZ</b>				
veřejně prospěšné práce (VPP)	0	36	61	50
ESF - VPP <sup>1)</sup>	196	147	977	801
společensky účelná prac. místa (SÚPM)	1	11	46	21
ESF - SÚPM <sup>1)</sup>	215	99	873	574
SÚPM - samostatně výděleč. činnost (SVČ)	24	33	103	68
chrán. prac. místa - SVČ osob se ZP	0	0	11	0
projekty ESF OP LZZ – cílené programy	30	0	85	0
<b>pracovní místa podpořená v rámci APZ celkem</b>	<b>466</b>	<b>326</b>	<b>2 156</b>	<b>1 514</b>
<b>rekvalifikace uchazečů a zájemců o zaměstnání</b>				
uchazeči a zájemci zařazení do rekvalifikací vč. ESF	57	11	785	13
uchazeči a zájemci, kteří zahájili zvolenou rekvalifikaci vč. ESF	98	99	557	529

3. Podíl nezaměstnaných v okresech Kraje Vysočina k 31.5.2016

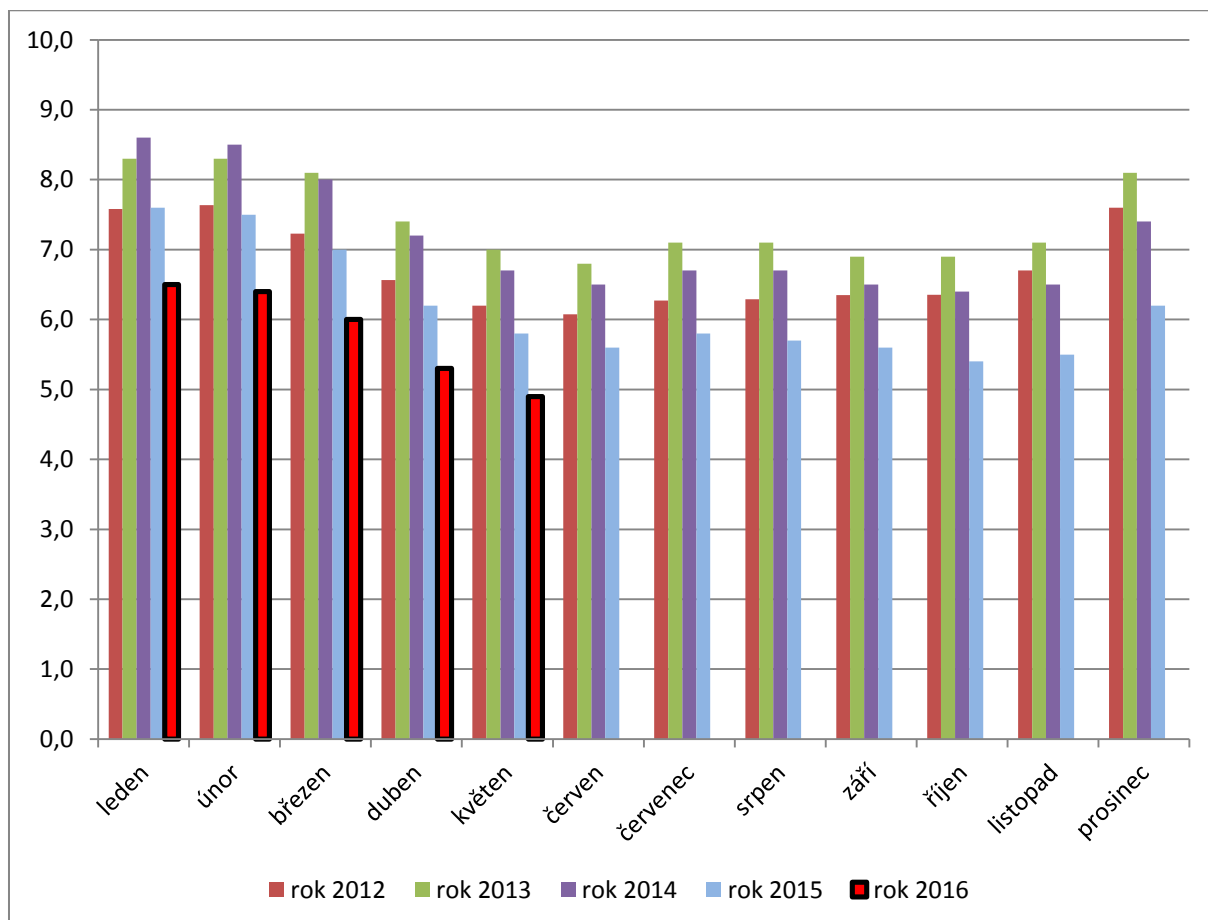


#### 4. Grafy

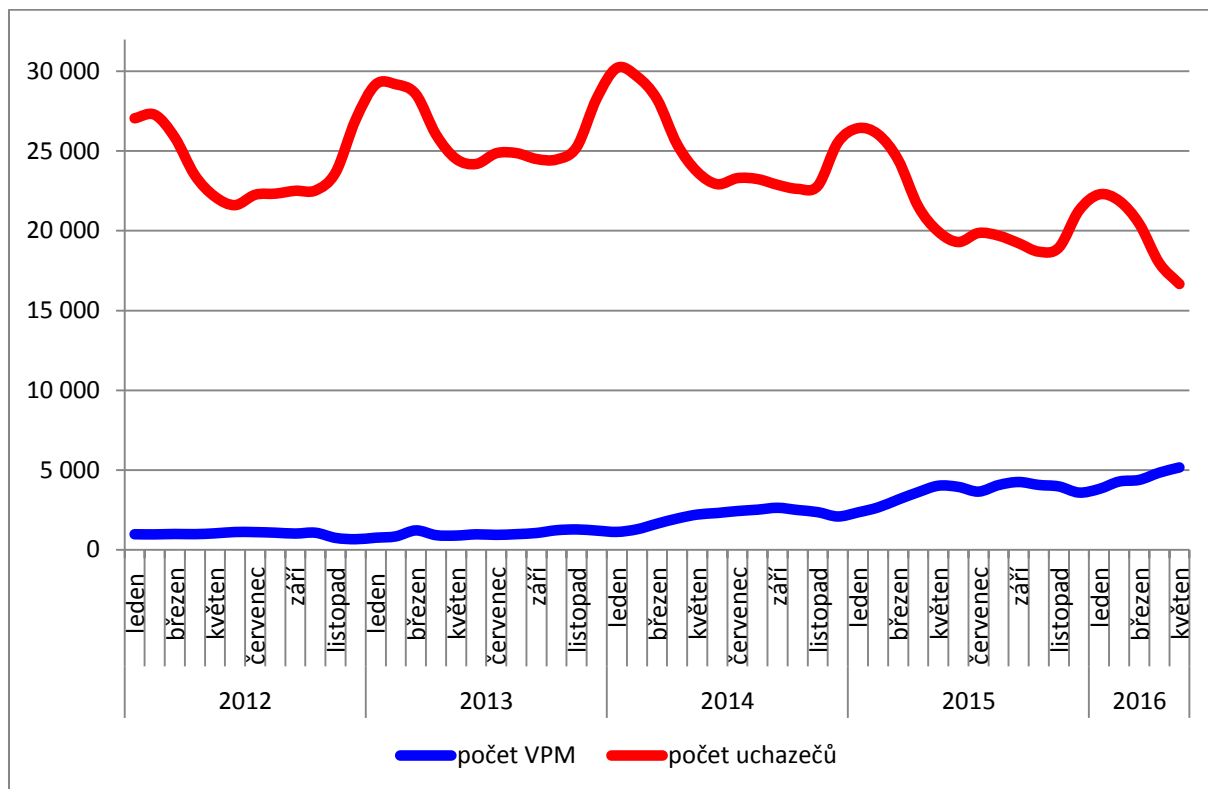
Graf 1 - Podíl nezaměstnaných osob v okresech Kraje Vysočina a v ČR k 31.5.2016



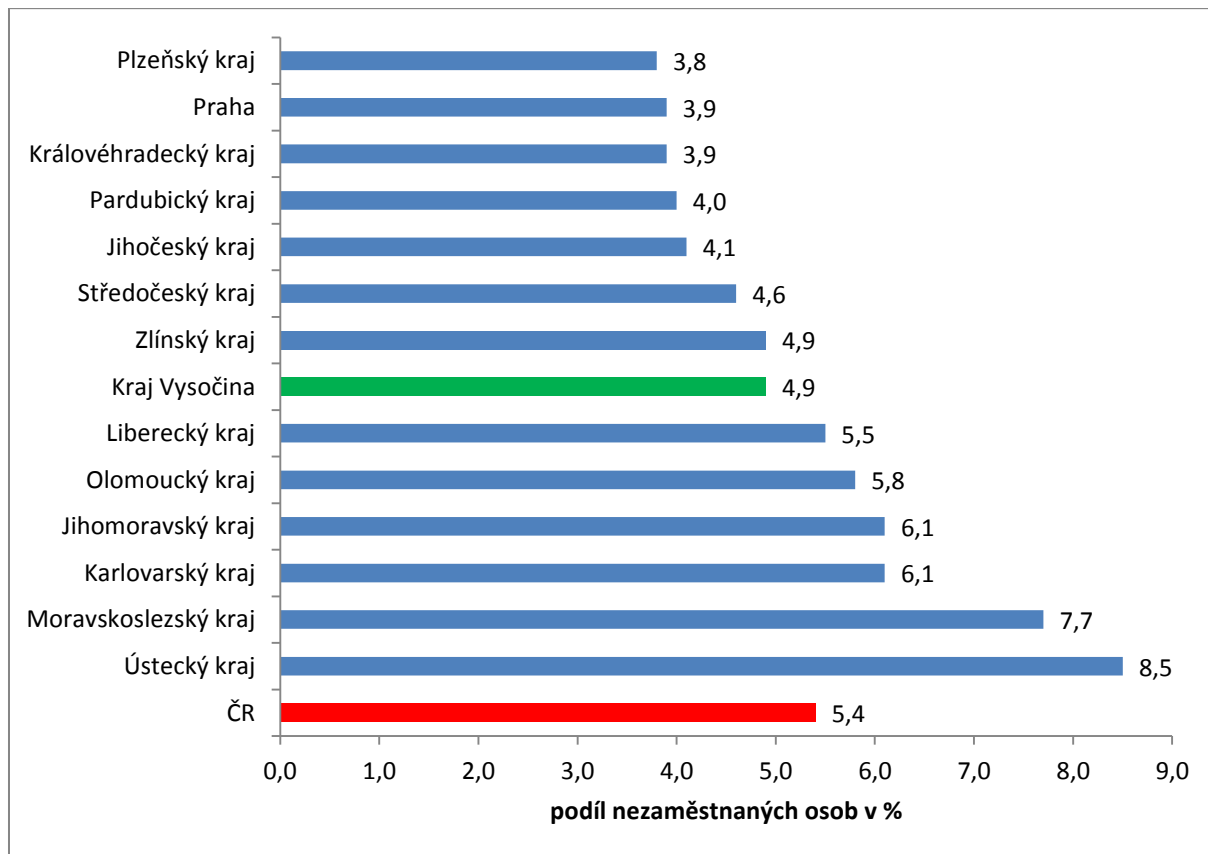
Graf 2 - Vývoj podílu nezaměstnaných osob v Kraji Vysočina v letech 2012 - 2016



**Graf 3 - Vývoj počtu uchazečů a VPM v Kraji Vysočina v letech 2012 - 2016**



**Graf 4 - Podíl nezaměstnaných osob v jednotlivých krajích ČR k 31.5.2016 v %**





## 5. Setřídění okresů k 31.5.2016

	PNO v %		meziměs. přírůst./ úbytek nezam. v %		počet uchazečů na 1 VPM	
1	Most	11,3	Ústí nad Labem	-1,0	Karviná	14,7
2	Karviná	10,7	Ostrava-město	-1,2	Ústí nad Labem	12,4
3	Ústí nad Labem	9,9	Karviná	-1,4	Chomutov	9,8
4	Ostrava-město	9,6	Most	-1,5	Sokolov	8,5
5	Chomutov	9,2	Nymburk	-2,0	Bruntál	8,3
6	Bruntál	9,1	Brno-město	-2,0	Hodonín	7,4
7	Děčín	8,1	Kladno	-2,0	Most	7,3
8	Sokolov	8,1	Rokycany	-2,2	Jeseník	7,2
9	Louny	7,6	Chomutov	-2,2	Znojmo	6,9
10	Znojmo	7,6	Sokolov	-2,3	Děčín	6,2
11	Hodonín	7,5	Louny	-2,4	Kladno	5,5
12	Brno-město	7,2	Praha	-2,8	Opava	5,4
13	Teplice	7,0	Kutná Hora	-3,6	Jablonec nad Nisou	5,1
14	Jeseník	7,0	Teplice	-3,7	Kroměříž	5,0
15	Přerov	6,8	Beroun	-3,8	Louny	4,8
16	Kladno	6,5	Rakovník	-3,8	Ostrava-město	4,6
17	Litoměřice	6,4	Šumperk	-3,9	Teplice	4,6
18	Příbram	6,4	Plzeň-město	-4,0	Litoměřice	4,4
19	Liberec	6,4	Kolín	-4,2	Brno-město	4,3
20	<b>Třebíč</b>	<b>6,3</b>	Prostějov	-4,2	<b>Žďár nad Sázavou</b>	<b>4,2</b>
21	Kolín	6,2	Děčín	-4,4	Šumperk	4,1
22	Karlovy Vary	6,1	Hradec Králové	-4,4	Blansko	4,1
23	Šumperk	6,1	Mělník	-4,4	Náchod	4,1
24	Český Krumlov	6,1	Liberec	-4,5	Vyškov	3,9
25	Mělník	6,0	Přerov	-4,5	Frydek-Místek	3,8
26	Kroměříž	5,9	Praha-západ	-4,7	Karlovy Vary	3,7
27	Nymburk	5,9	Jablonec nad Nisou	-4,9	<b>Třebíč</b>	<b>3,7</b>
28	Olomouc	5,8	Kroměříž	-5,0	Přerov	3,5
29	Vsetín	5,8	Karlovy Vary	-5,0	<b>Jihlava</b>	<b>3,4</b>
30	Opava	5,6	Tachov	-5,0	Strakonice	3,3
31	Kutná Hora	5,5	Mladá Boleslav	-5,3	Kutná Hora	3,2
32	Semily	5,4	Zlín	-5,4	Tábor	3,2
33	Tábor	5,3	Brno-venkov	-5,6	Brno-venkov	3,2
34	Jablonec nad Nisou	5,3	Nový Jičín	-5,7	Břeclav	3,2
35	<b>Žďár nad Sázavou</b>	<b>5,2</b>	<b>Havlíčkův Brod</b>	<b>-5,8</b>	Trutnov	3,1
36	Tachov	5,1	Frydek-Místek	-5,8	Olomouc	3,0
37	Svitavy	5,0	Olomouc	-5,9	Semily	3,0
38	Rakovník	5,0	Bruntál	-6,3	Nymburk	3,0
39	Břeclav	4,9	Blansko	-6,4	<b>Havlíčkův Brod</b>	<b>2,9</b>
40	Frydek-Místek	4,8	Plzeň-sever	-6,4	Příbram	2,9
41	Blansko	4,8	Břeclav	-6,4	Hradec Králové	2,8
42	Hradec Králové	4,7	Vyškov	-6,4	Liberec	2,8
43	<b>Havlíčkův Brod</b>	<b>4,7</b>	Opava	-6,5	Kolín	2,8
44	Strakonice	4,7	Hodonín	-6,6	Prostějov	2,7
45	Brno-venkov	4,6	Pardubice	-6,6	Mělník	2,7
46	Trutnov	4,5	<b>Žďár nad Sázavou</b>	<b>-6,6</b>	Vsetín	2,6
47	<b>Jihlava</b>	<b>4,4</b>	České Budějovice	-6,6	Chrudim	2,5
48	Česká Lípa	4,4	Litoměřice	-6,6	Praha-západ	2,5
49	Beroun	4,3	Česká Lípa	-6,6	Svitavy	2,3
50	Uherské Hradiště	4,3	Plzeň-jih	-6,7	Jindřichův Hradec	2,2
51	Nový Jičín	4,3	Náchod	-6,9	Nový Jičín	2,2
52	Domažlice	4,1	Tábor	-7,0	Jičín	2,1
53	Zlín	4,1	Praha-východ	-7,0	Praha	2,1
54	Cheb	4,1	Uherské Hradiště	-7,1	Zlín	2,1
55	Náchod	4,1	<b>Jihlava</b>	<b>-7,1</b>	Česká Lípa	2,0
56	Ústí nad Orlicí	3,9	<b>Pelhřimov</b>	<b>-7,2</b>	Uherské Hradiště	2,0
57	Praha	3,9	Příbram	-7,4	Rakovník	2,0
58	Chrudim	3,9	Strakonice	-7,4	Český Krumlov	2,0
59	Prostějov	3,8	Klatovy	-7,5	Benešov	1,9
60	Vyškov	3,7	Trutnov	-7,7	České Budějovice	1,7
61	Plzeň-město	3,7	Ústí nad Orlicí	-7,7	Plzeň-sever	1,7
62	Klatovy	3,6	Vsetín	-8,0	Plzeň-jih	1,7
63	Pardubice	3,6	Cheb	-8,1	Ústí nad Orlicí	1,7
64	České Budějovice	3,5	Semily	-8,6	Mladá Boleslav	1,6
65	Plzeň-sever	3,5	Domažlice	-8,6	Rokycany	1,6
66	Plzeň-jih	3,4	Prachatice	-8,7	Beroun	1,6
67	Praha-západ	3,4	<b>Třebíč</b>	<b>-8,9</b>	Písek	1,6
68	Rokycany	3,3	Jeseník	-9,1	<b>Pelhřimov</b>	<b>1,6</b>
69	Prachatice	3,3	Benešov	-9,5	Cheb	1,5
70	Písek	3,2	Znojmo	-9,7	Klatovy	1,5
71	<b>Pelhřimov</b>	<b>3,1</b>	Písek	-10,5	Tachov	1,4
72	Mladá Boleslav	3,0	Český Krumlov	-10,6	Plzeň-město	1,4
73	Jindřichův Hradec	3,0	Chrudim	-10,8	Prachatice	1,2
74	Jičín	2,9	Jičín	-11,7	Praha-východ	1,1
75	Benešov	2,8	Svitavy	-12,1	Pardubice	1,1
76	Praha-východ	2,1	Rychnov nad Kněžnou	-12,1	Domažlice	1,0
77	Rychnov nad Kněžnou	1,9	Jindřichův Hradec	-12,5	Rychnov nad Kněžnou	0,8
	Celkem ČR	5,4	Celkem ČR	-4,9	Celkem ČR	3,1

## **6. Monitoring firem**

### **Mapování predikce trendů zaměstnanosti a potřeb zaměstnavatelů v Kraji Vysočina**

Pokles nezaměstnanosti v Kraji Vysočina pokračoval podle předpokladů i v měsíci květnu. Také portfolio volných pracovních míst dále rostlo a jejich nabídka se v průběhu měsíce května opět poměrně výrazně navýšila o dalších 326 pracovních pozic, proti dubnu tedy o téměř 7 %.

Na vývoji nezaměstnanosti v květnu 2016 se v Kraji Vysočina jednoznačně nejvíce podepsal průběh jarních sezónních prací, ovlivněný po hospodářské stránce pokračujícím ekonomickým růstem našeho státu, který z evidencí kontaktních pracovišť odčerpал nejvíce uchazečů o zaměstnání. Obecně se dá říci, že tento pokles uchazečů není v této době kromě své intenzity jinak nijak vyjímečný.

Dlouhodobý zájem firem o nové zaměstnance v závislosti na příznivé hospodářské situaci naší země pokračoval i v měsíci květnu. Zaměstnavatelé přijímají pracovníky do profesí napříč celým oborovým spektrem, především ale do strojírenství, stavebnictví, elektra, obchodu, služeb a dopravy, přičemž konkrétně na Vysočině trvale převažuje zájem o strojírenské pracovníky – specialisty, dále o odborné elektrikáře, o pracovníky v gastronomických službách, prodavače v obchodech a především o řidiče osobní a nákladní tranzitní dopravy. Místně stoupá i zájem o profese, které nebyly na regionálním trhu práce donedávna vidět, například lékařské a zdravotnické profese, pracovní pozice v textilní výrobě a další. Nyní, tedy v jarních měsících, stoupá zájem i o uchazeče se základním vzděláním, protože města i obce hledají pracovníky na jarní práce ve městech a obcích, což znamená především na jarní úklidy, a firmy, především strojírenské, poptávají manipulační dělníky a montážní pracovníky na pásovou výrobu .

Důsledkem této obecně zvýšené poptávky je, že u většiny výše uvedených pracovních pozic se projevuje již zcela zřetelně nedostatek vhodných pracovníků, a to nejen specialistů, ale i obecných dělnických profesí.

**Krátkodobá predikce počtu VPM hlášených na ÚP ČR:** počty volných pracovních míst budou ve firmách s návazností na sezónní práce napříč oborovým spektrem v našem kraji minimálně do poloviny roku s největší pravděpodobností sice s klesající tendencí, ale dále narůstat.

#### **Profese, které zaměstnavatelé nejčastěji poptávají prostřednictvím ÚP ČR:**

Situace se dlouhodobě nemění a odpovídá obecným požadavkům na pracovní profese: trvale je zájem o řidiče nákladní a osobní dopravy, všechny strojírenské pozice (technické i dělnické), pracovníky gastronomie (a to jak o kuchaře, tak hlavně o číšníky a servírky), prodavače a také o obchodní zástupce, roste zájem i o stavební profese (jak technické, tak dělnické), a současně i nadále trvá zájem o pomocnou pracovní sílu v profesích napříč oborovým spektrem a o další, méně proklamované profese.

Navíc je v této době zvýšený zájem o pracovníky bez vzdělání, kteří jsou přijímáni do sezónních pracovních poměrů na úklidové práce v obcích a městech a na pracovníky do lesnictví a zemědělství do agrovýroby.

Zájem zaměstnavatelů o spolupráci s úřady práce v rámci možností aktivní politiky zaměstnanosti (SÚPM, VPP) trvá i v letošním roce, přičemž v současné době se informují především o nových podmínkách získání dotací a využití nových projektů ESF.

### Výsledky monitorovacích návštěv za měsíc květen

- hodnocení budoucího vývoje navštívených zaměstnavatelů (obecně) – **zaměstnavatelé podle vzestupu pozitivních ukazatelů naší ekonomiky trvale maximálně zintenzivňují svojí činnost, rozšiřují výrobní aktivity a zvyšují počty pracovníků, navyšují tím tak portfolia volných pracovních pozic napříč celým oborovým spektrem**
- zaměstnavatelé, kteří z hlediska budoucího vývoje očekávají nejvyšší počet nově vytvářených pracovních míst:

*obecně: dlouhodobě strojírenská a stavební výroba, gastronomické a ubytovací služby, textilní výroba, doprava a další, konkrétně: například na Havlíčkobrodsku firma firma Futaba Czech, s.r.o. dlouhodobě hledá větší počet operátorů svařování a skladníků, jiná firma ENGESER, s.r.o. hledá větší počet montážních dělníků na výrobu kabeláže, na Jihlavsku firma ICOM transport, a.s. hledá dlouhodobě cca 40 řidičů osobní hromadné dopravy a asi 60 řidičů nákladních automobilů (současně zhruba stejný počet řidičů nákladní dopravy hledá i v okrese Pelhřimov), a firma IT Global, s.r.o., která hledá cca 150 skladníků, na Pelhřimovsku firma Adriva, k.s. poptává dlouhodobě 40 dělníků do výroby cestovních kufrů, firma HOEKO - Automotive s.r.o. poptává cca 50 dělníků a techniků do výroby plastových dílů do aut, dále například firma Knoflíkářský průmysl Žirovnice a.s. poptává cca 40 dělníků a techniků do plastikářské výroby, firma Pharm Invest s.r.o. hledá asi 40 strážných pro různá pracoviště v rámci okresu Pelhřimov, na Třebíčsku firma Fraenkische CZ, s.r.o. přijme asi 60 pracovníků, a to jak dělníků, tak i adekvátní počet techniků do gumárenské a plastikářské výroby a firma 3 P, spol. s r.o. hledá zhruba 30 pracovníků různých profesí do reklamního průmyslu, a konečně v okrese Žďár nad Sázavou například firma TOKOZ, a.s. hledá 30 strojírenských dělníků a specialistů, větší počet pracovníků přijmou supermarkety Penny a Lidl, a další a další.*

- požadavky zaměstnavatelů na kvalifikaci nově přijímaných zaměstnanců (požadavky na rekvalifikaci) – **v současné době, kdy hrozí chronický nedostatek pracovníků, se začínají do popředí dostávat firmy, které nejenom poptávají tzv. „hotové“ pracovníky (s požadovanou kvalifikací a odpovídající praxí), ale nabízejí i lidem z jiných oborů pracovní činnosti, že pokud budou mít zájem u nich pracovat, zaučí je do dané profese samy. Úřad práce o rekvalifikace žádají zaměstnavatelé v současné době především ve spojení s projektem POVEZ II ..**
- ze zaměstnavatelů, kteří z hlediska budoucího vývoje očekávají vyšší počet propouštěných zaměstnanců, lze jmenovat pouze zaměstnavatele Tesco Stores ČR, a.s. který se v Kraji Vysočina chystá propustit cca 27 zaměstnanců.
- počet monitorovacích návštěv za měsíc květen 2016 – **navštíveno celkem 72 firem, se záměrem přijmout v dohledné době celkem cca 705 nových pracovníků.**

V červnu očekáváme s přihlédnutím k situaci v průběhu května ještě další pokračování poklesu nezaměstnanosti, ovšem již výrazně mírnější než v právě uplynulém měsíci. Firmy již většinou uspokojí své požadavky na personální obsazení letošních jarních sezónních prací a budou tak z evidencí úřadu práce získávat i relativně menší počet nezaměstnaných uchazečů.

## 7. Přehled nezaměstnanosti v Kraji Vysočina

### Přehled nezaměstnanosti podle jednotlivých regionů Kraje Vysočina

Tab. 1 – Porovnání podílu nezaměstnaných osob v Kraji Vysočina k 31.5.2016:

	počet obyvatel ve věku 15-64 let	uchazeči celkem	z nich dosažitelní uchazeči ve věku 15-64 let	PNO v %
<b>Havlíčkův Brod</b>	62 045	2 940	2 923	4,7
<b>Jihlava</b>	74 188	3 419	3 295	4,4
<b>Pelhřimov</b>	47 094	1 477	1 466	3,1
<b>Třebíč</b>	74 667	4 751	4 669	6,3
<b>Žďár nad Sázavou</b>	78 303	4 076	4 046	5,2
<b>Kraj Vysočina</b>	<b>336 297</b>	<b>16 663</b>	<b>16 399</b>	<b>4,9</b>
<b>Česká republika</b>	6 975 628	394 789	375 879	5,4

Tab. 1a - Přehled nezaměstnanosti podle jednotlivých kontaktních pracovišť Krajské pobočky úřadu práce v Jihlavě k 31.5.2016:

okres	kontaktní pracoviště	počet uchazečů	PNO v %	počet VPM
<b>HB</b>	Havlíčkův Brod (+ Golčův Jeníkov, Přibyslav)	1 490	4,4	653
	Chotěboř	705	4,6	240
	Světlá nad Sázavou (+ Ledeč nad Sázavou)	745	5,6	104
<b>JI</b>	Jihlava (+ Polná, Třešť)	3 038	4,5	958
	Telč	381	4,4	42
<b>PE</b>	Humpolec (+Kejžlice, Senožaty, Želiv)	424	3,4	221
	Pelhřimov (+ zbytek okresu)	1 053	3,0	703
<b>TR</b>	Moravské Budějovice (+ Jaroměřice nad Rokytou, Jemnice)	1 283	6,3	200
	Náměšť nad Oslavou	429	4,8	125
	Třebíč (+ Budišov, Hrotovice, Okříšky)	3 039	6,5	952
<b>ZR</b>	Bystřice nad Pernštejnem	843	6,4	66
	Nové Město na Moravě	829	6,4	128
	Velké Meziříčí (+ Velká Bíteš)	1 245	5,1	232
	Žďár nad Sázavou	1 165	4,1	539

Tab. 1b - Struktura dlouhodobě evidovaných uchazečů k 31.5.2016

počet uchazečů	HB	JI	PE	TR	ZR	Kraj Vysočina	Kraj Vysočina v %
<b>nad 5 měsíců</b>	1 501	2 040	821	3 313	2 684	10 359	62,2
<b>12-24 měsíců</b>	376	393	157	596	453	1 975	11,8
<b>nad 24 měsíců</b>	949	923	291	1 723	1 329	5 215	31,3
<b>celkem nad 12 měsíců</b>	1 325	1 316	448	2 319	1 782	7 190	43,1

**Přehled nezaměstnanosti v jednotlivých okresech Kraje Vysočina k 31.5.2016:**

**Tab. 2 - Přehled nezaměstnanosti v okrese Havlíčkův Brod k 31.5.2016:**

	Havlíčkův Brod		
	květen 2015	duben 2016	květen 2016
podíl nezaměstnaných osob	5,4 %	5,0 %	4,7 %
uchazečů celkem	3 418	3 121	2 940
dosažitelní uchazeči 15-64 let	3 405	3 104	2 923
ženy	1 905	1 750	1 716
absolventi škol	155	160	129
osoby se ZP	754	753	749
volná pracovní místa	792	967	997
počet uchazečů na 1 VPM	4,3	3,2	2,9

**Tab. 3 - Přehled nezaměstnanosti v okrese Jihlava k 31.5.2016:**

	Jihlava		
	květen 2015	duben 2016	květen 2016
podíl nezaměstnaných osob	5,5 %	4,8 %	4,4 %
uchazečů celkem	4 237	3 682	3 419
dosažitelní uchazeči 15-64 let	4 098	3 555	3 295
ženy	2 192	1 819	1 768
absolventi škol	243	190	157
osoby se ZP	604	619	596
volná pracovní místa	793	1 029	1 000
počet uchazečů na 1 VPM	5,3	3,6	3,4

**Tab. 4 - Přehled nezaměstnanosti v okrese Pelhřimov k 31.5.2016:**

	Pelhřimov		
	květen 2015	duben 2016	květen 2016
podíl nezaměstnaných osob	3,8 %	3,4 %	3,1 %
uchazečů celkem	1 821	1 592	1 477
dosažitelní uchazeči 15-64 let	1 810	1 580	1 466
ženy	1 022	860	833
absolventi škol	103	77	56
osoby se ZP	365	329	318
volná pracovní místa	763	834	924
počet uchazečů na 1 VPM	2,4	1,9	1,6

**Tab. 5 - Přehled nezaměstnanosti v okrese Třebíč k 31.5.2016:**

	Třebíč		
	květen 2015	duben 2016	květen 2016
podíl nezaměstnaných osob	7,4 %	6,9 %	6,3 %
uchazečů celkem	5 699	5 214	4 751
dosažitelní uchazeči 15-64 let	75 572	5 134	4 669
ženy	3 103	2 804	2 656
absolventi škol	318	269	227
osoby se ZP	709	682	665
volná pracovní místa	830	1 134	1 277
počet uchazečů na 1 VPM	6,9	4,6	3,7

**Tab. 6 - Přehled nezaměstnanosti v okrese Žďár nad Sázavou k 31.5.2016:**

	Žďár nad Sázavou		
	květen 2015	duben 2016	květen 2016
podíl nezaměstnaných osob	6,0 %	5,5 %	5,2 %
uchazečů celkem	4 773	4 363	4 076
dosažitelní uchazeči 15-64 let	4 737	4 342	4 046
ženy	2 526	2 180	2 127
absolventi škol	321	255	199
osoby se ZP	1 087	976	960
volná pracovní místa	839	873	965
počet uchazečů na 1 VPM	5,7	5,0	4,2

**Tab. 7 - Přehled nezaměstnanosti v Kraji Vysočina k 31.5.2016:**

	kraj Vysočina		
	květen 2015	duben 2016	květen 2016
podíl nezaměstnaných osob	5,8 %	5,3 %	4,9 %
uchazečů celkem	19 948	17 972	16 663
dosažitelní uchazeči 15-64 let	19 665	17 715	16 399
ženy	10 748	9 413	9 100
absolventi škol	1 140	951	768
osoby se ZP	3 519	3 359	3 288
volná pracovní místa	4 017	4 837	5 163
počet uchazečů na 1 VPM	5,0	3,7	3,2

**8. Pohyb volných pracovních míst v Kraji Vysočina k 31.5.2016:****Tab. 8 – pohyb volných pracovních míst v květnu 2016:**

	volná pracovní místa		
	ke konci dubna	ke konci května	rozdíl + -
	2016	2016	
Havlíčkův Brod	967	997	+ 30
Jihlava	1 029	1 000	- 29
Pelhřimov	834	924	+ 90
Třebíč	1 134	1 277	+ 143
Žďár nad Sázavou	873	965	+ 92
Kraj Vysočina	4 837	5 163	+ 326

## 9. Výplata podpory v nezaměstnanosti a nepojistné sociální dávky

### Podpora v nezaměstnanosti

Tab. 9 – Počet žádostí o výplatu PvN (stav k 31.5.2016)

	Počet žádostí
Havlíčkův Brod (+ Příbrav, Golčův Jeníkov)	140
Chotěboř	43
Světlá nad Sázavou (+ Ledeč nad Sázavou)	31
Jihlava (+ Polná, Třešť)	269
Telč	35
Humpolec	42
Pelhřimov (+ Pacov)	114
Moravské Budějovice (+ Jemnice)	58
Náměšť nad Oslavou	24
Třebíč (+ Jaroměřice nad R., Hrotovice)	160
Bystřice nad Pernštejnem	51
Nové Město na Moravě	44
Velké Meziříčí (+ Velká Bíteš)	78
Žďár nad Sázavou	82
<b>CELKEM</b>	<b>1 171</b>

## Hmotná nouze a dávky pro osoby se zdravotním postižením

Tab. 10 – Hmotná nouze – počet vyplacených dávek v měsíci květnu 2016:

kontaktní pracoviště	počet žádostí		
	příspěvek na živobytí	doplatek na bydlení	mimořádná pomoc v HN
Havlíčkův Brod (+ Přibyslav, Golčův Jeníkov)	206	90	5
Chotěboř	147	73	1
Světlá nad Sázavou (+ Ledeč nad Sázavou)	81	43	1
Jihlava (+ Polná, Třešť)	701	325	12
Telč	80	18	-
Humpolec	76	35	2
Pelhřimov (+ Pacov)	187	76	5
Moravské Budějovice (+ Jemnice)	274	77	2
Náměšť nad Oslavou	91	29	-
Třebíč (+ Jaroměřice nad R., Hrotovice)	1 059	284	10
Bystřice nad Pernštejnem	118	36	1
Nové Město na Moravě	176	95	4
Velké Meziříčí (+ Velká Bíteš)	162	71	2
Žďár nad Sázavou	154	69	9
<b>CELKEM</b>	<b>3 512</b>	<b>1 321</b>	<b>54</b>

Tab. 11 – Zdravotně postižení: – počet vyplacených dávek a vydaných průkazek v měsíci květnu 2016:

kontaktní pracoviště	počet žádostí			
	příspěvek na péči	mobilita	průkazka (tři stupně)	příspěvek na zvláštní pomůcku
Havlíčkův Brod (+ Přibyslav, Golčův Jeníkov)	1 752	1 204	20	3
Chotěboř	671	633	20	-
Světlá nad Sázavou (+ Ledeč nad Sázavou)	893	549	18	2
Jihlava (+ Polná, Třešť)	3 182	2 312	71	10
Telč	380	266	11	1
Humpolec	550	494	12	1
Pelhřimov (+ Pacov)	2 011	1 346	25	4
Moravské Budějovice (+ Jemnice)	939	481	13	3
Náměšť nad Oslavou	576	319	14	2
Třebíč (+ Jaroměřice nad R., Hrotovice)	2 406	1 428	29	3
Bystřice nad Pernštejnem	854	1 092	19	-
Nové Město na Moravě	593	861	23	-
Velké Meziříčí (+ Velká Bíteš)	1 259	1 011	15	8
Žďár nad Sázavou	1 450	1 562	24	2
<b>CELKEM</b>	<b>17 516</b>	<b>13 558</b>	<b>314</b>	<b>39</b>



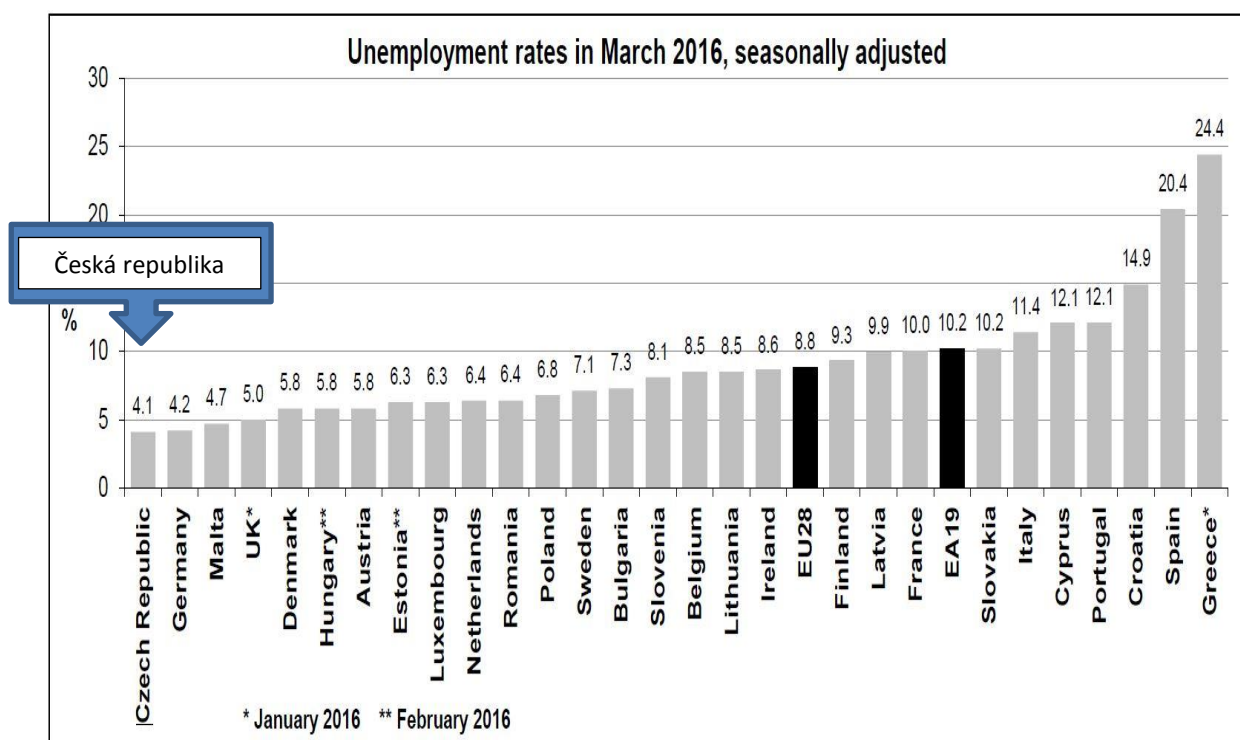
## 10. Informace z Evropské unie (duben 2016)

Podle posledních dostupných údajů **sezónně neočištěná míra nezaměstnanosti** zpracovávaná **EUROSTATEM** pro mezinárodní srovnání byla v dubnu v ČR 4,1 %, v EU28 8,8 %. **Sezónně očištěná míra nezaměstnanosti** byla v ČR 4,1 % a v EU28 8,7 %. Podrobněji viz <http://ec.europa.eu/eurostat/web/lfs/data/database>.

### Vývoj nezaměstnanosti v EU

- nezaměstnanost je zde sledována ve formě míry nezaměstnanosti
- ukazatel respektuje metodiku Mezinárodní organizace práce (ILO)
- hodnoty jsou očištěny o vliv sezónnosti (SA)
- údaje jsou aktualizovány měsíčně, v současné době vždy o měsíc pozadu

### Přehled (sezónně očištěné) nezaměstnanosti v dubnu 2016 v EU a EHP:



## 11. Aktivní politika zaměstnanosti v kraji Vysočina

Kritéria pro realizaci aktivní politiky zaměstnanosti (APZ) Úřadu práce ČR, krajské pobočky v Jihlavě, platná od 1.3.2016:

Nástroj APZ	Individuální charakteristika uchazeče o zaměstnání	Délka evidence	Výše příspěvku	Délka poskytování příspěvku, příp. délka dohody
<b>VPP</b>	uchazeči pečující o dítě do 7 let věku	3 měsíce; poskytnutí příspěvku na UoZ s dobou evidence kratší než 3 měsíce je možné pouze v mimořádných případech a tuto výjimku písemně schvaluje ředitel KrP	14 000,-	max. 12 měsíců, ve výjimečných případech až 24 měsíců
	uchazeči do 25 let nebo absolventi VŠ do 30 let do 2 let praxe (dle OK práce)			
	osoby se zdravotním postižením			
	uchazeči starší 50 let			
	uchazeči vyžadující zvláštní péči			
	uchazeči dlouhodobě vedení v evidenci ÚP	12 měsíců		
	písemné doporučení od poradce pro zprostředkování - v případě, že není nalezen jiný vhodný uchazeč	3 měsíce		
	uchazeč, jehož evidence bezprostředně navazuje na ukončení výkonu trestu odnětí svobody	nerozhoduje		
	koordinátor VPP (min. pětičlenná skupina)	3 měsíce	15 000,--	
	uchazeč vytipovaný jako asistent prevence kriminality	nerozhoduje	15 000,--	
<b>SÚPM vyhrazená</b>	uchazeči pečující o dítě do 7 let věku	minimálně 3 měsíce; poskytnutí	10 000,--	6 měsíců, pracovní smlouva na dobu neurčitou
	uchazeči do 25 let nebo absolventi VŠ do 30 let do 2 let praxe (dle OK práce)	příspěvku na UoZ s dobou evidence kratší než 5 měsíce je možné pouze v mimořádných případech a je třeba ho detailně zdůvodnit	10 000,--	6 měsíců, pracovní smlouva na dobu neurčitou
	osoby se zdravotním postižením	v projednávacím listu k žádosti o příspěvek	10 000,--	6 měsíců, pracovní smlouva na dobu neurčitou
	uchazeči starší 50 let		12 000,--	6 měsíců, pracovní smlouva na dobu neurčitou

	fyzické osoby, kterým je potřeba věnovat zvýšenou péči z jiného důvodu bránícího jejich vstupu na volný trh práce		10 000,--	6 měsíců, pracovní smlouva na dobu neurčitou
	uchazeči splňující 3 a více charakteristik znevýhodnění		dle nejvýše bonifikovaného handicapu	12 měsíců, pracovní smlouva na dobu neurčitou
	uchazeči dlouhodobě vedení v evidenci ÚP	12 měsíců	12 000,--	6 měsíců, pracovní smlouva na dobu neurčitou
	absolventi přes agentury	3 měsíce	24 000,--	max. 12 měsíců
	uchazeč, jehož evidence bezprostředně navazuje na ukončení výkonu trestu odnětí svobody	nerozhoduje	12 000,--	6 měsíců, pracovní smlouva na dobu neurčitou
	uchazeč vytipovaný jako asistent prevence kriminality	nerozhoduje	15 000,--	6 měsíců, pracovní smlouva na dobu určitou - po dobu trvání dohody
	<b>SÚPM zřízené (u zaměstnavatele)</b>	uchazeči pečující o dítě do 7 let věku	minimálně 3 měsíce; poskytnutí příspěvku na UoZ s dobou evidence kratší než 5 měsíce je možné pouze v mimořádných případech a je třeba ho detailně zdůvodnit v projednávacím listu k žádosti o příspěvek	max. 60 000,- s ohledem na rozpočet předpokládaných nákladů a podnikatelský záměr
uchazeči do 25 let nebo absolventi VŠ do 30 let do 2 let praxe (dle OK práce)				
osoby se zdravotním postižením				
uchazeči starší 50 let				
fyzické osoby, kterým je potřeba věnovat zvýšenou péči z jiného důvodu bránícího jejich vstupu na volný trh práce				
uchazeči dlouhodobě vedení v evidenci ÚP	12 měsíců			
<b>SÚPM zřízené za účelem výkonu SVČ</b>	uchazeči pečující o dítě do 7 let věku	minimálně 3 měsíce; poskytnutí příspěvku na UoZ s dobou evidence kratší než 5 měsíce je možné pouze v mimořádných případech a je třeba ho detailně zdůvodnit v projednávacím listu k žádosti o příspěvek		
uchazeči do 25 let nebo absolventi VŠ do 30 let do 2 let praxe (dle OK práce)				
osoby se zdravotním postižením				
uchazeči starší 50 let				
fyzické osoby, kterým je potřeba věnovat zvýšenou péči z jiného důvodu bránícího jejich vstupu na volný trh práce				

	uchazeč, jehož evidence bezprostředně navazuje na ukončení výkonu trestu odnětí svobody	Nerozhoduje		
	uchazeči dlouhodobě vedení v evidenci ÚP	12 měsíců		
<b>CHPM - zřízení místa u zaměstnavatele, pro SVČ</b>	osoba se zdravotním postižením	nerozhoduje	max. osminásobek (OZP), příp. dvanáctinásobek (TZP) průměrné mzdy v NH za 1.-3.Q předch. kalendář. roku, s ohledem na rozpočet předpokládaných nákladů a podnikatelský záměr	3 roky
<b>CHPM - příspěvek na provozní náklady</b>	osoba se zdravotním postižením	nerozhoduje	max. 48 000,- ročně s ohledem na skutečnou výši provozních nákladů	max. do 31.12.2016 (nutná platná dohoda o vymezení nebo zřízení CHPM)

**Poznámka:**

- **pomocí příspěvku na realizaci aktivní politiky zaměstnanosti nebude podporováno zaměstnávání statutárních zástupců a společníků, stejně tak jako nebude podporováno opakované zaměstnávání totožného uchazeče u stejného zaměstnavatele**

**12. Důležité údaje ze sociální oblasti spravované úřady práce (hodnoty stanovené zákonem nebo nařízením vlády)**

<b>Životní a existenční minimum (měsíčně)</b>	<b>Částky životního minima</b>	Pro jednotlivce 3 410,- Kč, pro první osobu v domácnosti 3 140,- Kč, pro druhou a další osobu v domácnosti, která není nezaopatřeným dítětem 2 830,- Kč, pro nezaopatřené děti ve věku do 6 let 1 740,- Kč, 6 – 15 let 2 140,- Kč a 15 – 26 let (nezaopatřené) 2 450,- Kč	
<b>Minimální mzda</b>	<b>Pro zaměstnance odměňované měsíční mzdou</b>	9 900,- Kč (při týdenní pracovní době 40 hodin), tj. 58,70 Kč/hod.	
<b>Nejnižší úroveň zaručené mzdy</b>  (při týdenní pracovní době 40 hod.)	1. skupina prací:	58,70 Kč/hod.	9 900 Kč/měs.
	2. skupina prací:	64,80 Kč/hod.	10 900 Kč/měs.
	3. skupina prací:	71,60 Kč/hod.	12 100 Kč/měs.
	4. skupina prací:	79,00 Kč/hod.	13 300 Kč/měs.
	5. skupina prací:	87,20 Kč/hod.	14 700 Kč/měs.
	6. skupina prací:	96,30 Kč/hod.	16 200 Kč/měs.
	7. skupina prací:	106,30 Kč/hod.	17 900 Kč/měs.
	8. skupina prací:	117,40 Kč/hod.	19 800 Kč/měs.
<b>Minimální mzda</b>	<b>Pro zdravotně postižené</b>	9 300,- Kč (při týdenní pracovní době 40 hodin).	
<b>Podpora v nezaměstnanosti</b>	<b>Délka nároku na podporu v nezaměstnanosti</b>	do 50 let věku	5 měsíců
		od 50 do 55 let věku	8 měsíců
		nad 55 let věku	11 měsíců
	<b>Výše podpory z čistého měsíčního výdělku z předchozího zaměstnání</b>	první dva měsíce evidence	65 %
		druhé dva měsíce	50 %
		zbytek podpůrní doby	45 %
	při absolvování rekvalifikace	60 %	
<b>Porodné</b>	Nárok v případě, že hranice příjmů musí být v předcházejícím čtvrtletí nižší než 2,7 násobek životního minima rodiny	Porodné náleží, pokud matka porodila 1. nebo 2. živé dítě. Porodné může uplatnit i otec dítěte, pokud matka při porodu zemřela (u otce se zkoumá, zda jde o jeho 1. nebo 2. živé dítě). Částka na 1. dítě činí 13.000,-Kč, na 2. dítě činí 10.000,-Kč	
<b>Rodičovský příspěvek</b>	Výše a čerpání rodičovského příspěvku: možnost volit délku pobírání a jeho výši náleží do doby, kdy je vyčerpána celková částka 220 000,- Kč, nejdéle však do 4 let věku dítěte. Maximální výše rodičovského příspěvku činí 11 500,- Kč/měsíc. Konkrétní výši lze zvolit ve vazbě na denní vyměřovací základ pro PPM nebo ke dni narození dítěte (DVZ) jednoho z rodičů. Volbu výše příspěvku lze měnit jednou za 3 měsíce.		
	Výše a čerpání rodičovského příspěvku v případech, kdy nelze stanovit žádnému z rodičů v rodině k datu narození nejmladšího dítěte v rodině denní vyměřovací základ: 7 600,- Kč do konce devátého měsíce věku dítěte a následně 3 800,- Kč do 4 let věku dítěte.		
Informace o ostatních dávkách a příspěvcích v rámci státní sociální podpory, pomoci v hmotné nouzi, dávek pro osoby se zdravotním postižením a dalších lze najít na internetové adrese:		<a href="http://portal.mpsv.cz/soc">http://portal.mpsv.cz/soc</a>	
Upozornění: uvedené informace jsou pouze zjednodušené a orientační. Úplné podmínky pro přiznání požadovaných dávek ze sociální oblasti spravované úřady práce jsou uvedeny v právních předpisech, nebo je na základě podrobnějších znalostí o konkrétní situaci vysvětlí pracovníci jednotlivých pracovišť Úřadu práce České republiky.			

Vypracoval: **Literák Pavel, BA(Hons)**, ÚP ČR, KrP v Jihlavě  
E-mail: [pavel.literak@ji.mpsv.cz](mailto:pavel.literak@ji.mpsv.cz)  
Tel.: 950 123 312