



Úřad práce ČR

Krajská pobočka Úřadu práce ČR  
v Jihlavě

**Měsíční statistická zpráva**  
*červen 2016*

**Zpracoval:** *Pavel Literák, BA(Hons)*

## **Obsah:**

<b>Informace o nezaměstnanosti v Kraji Vysočina .....</b>	<b>3</b>
<b>1. Základní charakteristika vývoje nezaměstnanosti v Kraji Vysočina .....</b>	<b>5</b>
<b>2. Aktivní politika zaměstnanosti v Kraji Vysočina (statistická data) .....</b>	<b>5</b>
<b>3. Podíl nezaměstnaných v okresech Kraje Vysočina.....</b>	<b>6</b>
<b>4. Grafy .....</b>	<b>7</b>
<b>5. Setřídění okresů.....</b>	<b>9</b>
<b>6. Monitoring firem.....</b>	<b>10</b>
<b>7. Přehled nezaměstnanosti v Kraji Vysočina.....</b>	<b>12</b>
<b>8. Pohyb volných pracovních míst v Kraji Vysočina .....</b>	<b>14</b>
<b>9. Výplata podpory v nezaměstnanosti .....</b>	<b>15</b>
<b>10. Informace z Evropské unie.....</b>	<b>16</b>
<b>11. Aktivní politika zaměstnanosti v kraji Vysočina (podmínky využití) .....</b>	<b>17</b>
<b>12. Důležité údaje ze sociální oblasti spravované úřady práce .....</b>	<b>20</b>

## Informace o nezaměstnanosti v Kraji Vysočina

k 30.6.2016

***V tomto měsíci celkový počet uchazečů o zaměstnání oproti minulému měsíci klesl o 414 osob na 16 249, počet hlášených volných pracovních míst vzrostl o 1,8 % na 5 258 a podíl nezaměstnaných osob klesl o 0,1 % na 4,8 %.***

K 30.6.2016 evidoval Úřad práce ČR, Krajská pobočka v Jihlavě celkem 16 249 uchazečů o zaměstnání. Jejich počet byl o 414 osob nižší než na konci předchozího měsíce, ve srovnání se stejným obdobím minulého roku je nižší o 3 045 osob. Z tohoto počtu bylo 15 973 dosažitelných uchazečů o zaměstnání ve věku 15 – 64 let. Bylo to o 426 osob méně než na konci předchozího měsíce. Ve srovnání se stejným obdobím minulého roku byl jejich počet nižší o 3 049 osob.

V průběhu měsíce bylo nově zaevidováno 1 791 osob. Ve srovnání s minulým měsícem to bylo o 70 osob více a v porovnání se stejným obdobím předchozího roku o 83 osob méně.

Z evidence během měsíce odešlo celkem 2 205 uchazečů (ukončená evidence, vyřazení uchazeči). Bylo to o 825 osob méně než v předchozím měsíci a o 323 méně než ve stejném měsíci minulého roku. Z nich ve sledovaném měsíci ověřeně nastoupilo do zaměstnání 1 597 osob, tj. o 776 osob méně než v předchozím měsíci a o 319 osob méně než ve stejném měsíci minulého roku, 358 uchazečů o zaměstnání bylo umístěno prostřednictvím úřadu práce, tj. o 186 méně než v předchozím měsíci a o 241 osob méně než ve stejném období minulého roku, 608 uchazečů bylo vyřazeno bez umístění.

Ke snížení nezaměstnanosti došlo opět ve všech okresech Kraje Vysočina, přičemž největší pokles, a to o 0,2 %, opětovně zaznamenal okres Třebíč. V ostatních okresech, tedy na Havlíčkovobrodsku, Jihlavsku, Pelhřimovsku a Žďársku došlo ke snížení nezaměstnanosti shodně o 0,1 %.

Ke konci měsíce bylo evidováno na ÚP ČR, Krajské pobočce v Jihlavě 9 007 žen. Jejich podíl na celkovém počtu uchazečů činil 55,4 %. V evidenci bylo také 3 225 osob se zdravotním postižením, což představovalo 19,8 % z celkového počtu nezaměstnaných.

Ke konci června 2016 bylo evidováno 706 absolventů škol všech stupňů vzdělání a mladistvých, jejich počet ve srovnání s předchozím měsícem klesl o 62 osob, ve srovnání se stejným měsícem minulého roku byl nižší o 217 osob. Na celkové nezaměstnanosti se podíleli 4,3 %.

Podporu v nezaměstnanosti pobíralo 4 297 uchazečů o zaměstnání, tj. 26,4 % všech uchazečů vedených v evidenci.

Podíl nezaměstnaných osob, tj. počet dosažitelných uchazečů o zaměstnání ve věku 15-64 let k obyvatelstvu stejného věku, klesl k 30.6.2016 na 4,8 % (pokles proti květnu 2016 o 0,1 %).

Podíl nezaměstnaných stejný nebo vyšší než republikový průměr vykázal 1 okres, nejvyšší podíl nezaměstnaných osob byl v okrese Třebíč (6,1 %). Nejnižší podíl nezaměstnaných osob byl zaznamenán v okrese Pelhřimov (3,0 %).

Podíl nezaměstnaných žen klesl o 0,1 % na 5,4 %, podíl nezaměstnaných mužů klesl o 0,2 % na 4,1 %.

Kraj evidoval k 30.6.2016 celkem 5 258 volných pracovních míst. Jejich počet byl o 95 vyšší než v předchozím měsíci a o 1 316 vyšší než ve stejném měsíci minulého roku. Na jedno volné pracovní místo připadalo v průměru 3,1 uchazeče, z toho nejvíce v okrese Třebíč (3,9) a nejméně v okrese Pelhřimov (1,5). Z celkového počtu nahlášených volných míst bylo 507 vhodných pro osoby se zdravotním postižením (OZP), na jedno volné pracovní místo připadalo 6,4 OZP. Volných pracovních míst pro absolventy a mladistvé bylo registrováno 2 084, na jedno volné místo připadalo 0,3 uchazeče této kategorie.

V rámci aktivní politiky zaměstnanosti (APZ) bylo k 30.6.2016 prostřednictvím příspěvků v rámci APZ podpořeno 2 353 uchazečů o zaměstnání.

Nejčastějšími obory činností, které byly v tomto měsíci podpořeny prostřednictvím SÚPM – SVČ, byly: hostinská činnost, obchod a služby neuvedené v přílohách 1 až 3 živnostenského zákona (služby v oblasti péče o tělo – kosmetika, pedikúra), doprava, administrativa (účetnictví) a další.

*Informace o vývoji nezaměstnanosti v ČR v elektronické formě jsou zveřejněny na internetové adrese <http://portal.mpsv.cz/sz/stat>.*

## 1. Základní charakteristika vývoje nezaměstnanosti a volných pracovních míst v Kraji Vysočina

Tabulka č. 1 - Vývoj nezaměstnanosti

ukazatel (celkový počet)		stav k 30.6.2016		
		Před rokem	Minulý měsíc	Aktuální měsíc
evidovaní uchazeči o zaměstnání		19 294	16 663	16 249
evidovaní uchazeči o zaměstnání - dosažitelní		19 022	16 399	15 973
- z toho	ženy	10 558	9 100	9 007
	absolventi a mladiství	923	768	706
	uchazeči se zdravotním postižením	3 473	3 288	2 225
uchazeči s nárokem na Pvn		4 202	4 423	4 297
podíl nezaměstnaných osob v %		5,6 %	4,9 %	4,8 %
volná pracovní místa		3 942	5 163	5 258
počet uchazečů na 1 volné pracovní místo		4,9	3,2	3,1

Tabulka č. 2 - Tok nezaměstnanosti

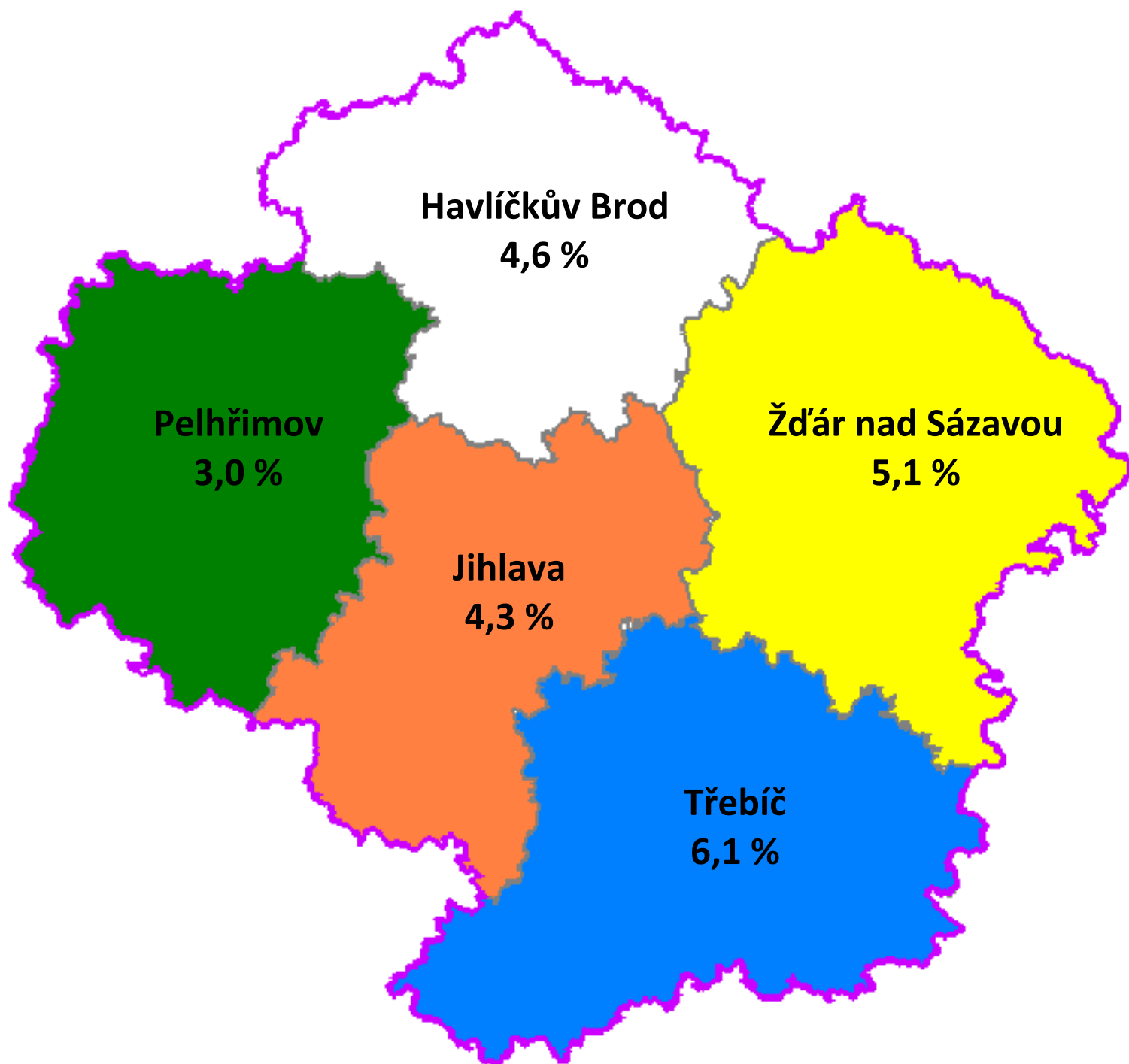
ukazatel (celkový počet)	stav k 30.6.2016		
	Před rokem	Minulý měsíc	Aktuální měsíc
nově evidovaní uchazeči o zaměstnání - ve sled. měsíci	1 874	1 721	1 791
uchazeči s ukonč. evidencí a vyřazení - ve sled. měsíci	2 528	3 030	2 205
- z toho umístění celkem	1 916	2 373	1 597
- z toho umístění úřadem práce	599	544	358

## 2. Aktivní politika zaměstnanosti v Kraji Vysočina

Tabulka č. 3 - Pracovní místa podpořená v rámci APZ a rekvalifikace uchazečů a zájemců o zaměstnání

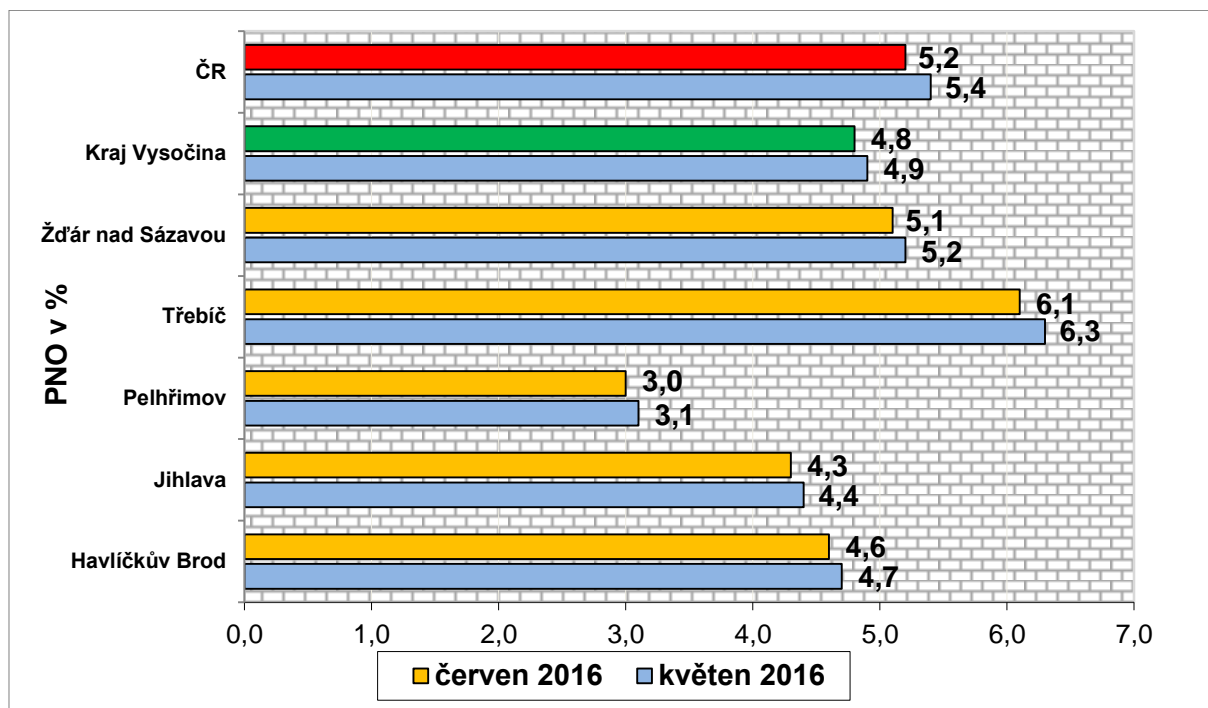
ukazatel (celkový počet)	červen 2015	červen 2016	stav od počátku roku k	
			30.6.2015	30.6.2016
<b>pracovní místa podpořená v rámci APZ</b>				
veřejně prospěšné práce (VPP)	0	31	61	81
ESF - VPP <sup>1)</sup>	130	102	1 107	903
společensky účelná prac. místa (SÚPM)	2	29	48	59
ESF - SÚPM <sup>1)</sup>	316	60	1 189	634
SÚPM - samostatně výděleč. činnost (SVČ)	23	13	126	65
chrán. prac. místa - SVČ osob se ZP	4	0	15	0
projekty ESF OP LZZ – cílené programy	10	0	95	0
<b>pracovní místa podpořená v rámci APZ celkem</b>	<b>485</b>	<b>235</b>	<b>2 641</b>	<b>1 742</b>
<b>rekvalifikace uchazečů a zájemců o zaměstnání</b>				
uchazeči a zájemci zařazení do rekvalifikací vč. ESF	43	2	828	17
uchazeči a zájemci, kteří zahájili zvolenou rekvalifikaci vč. ESF	99	65	656	594

3. Podíl nezaměstnaných v okresech Kraje Vysočina k 30.6.2016

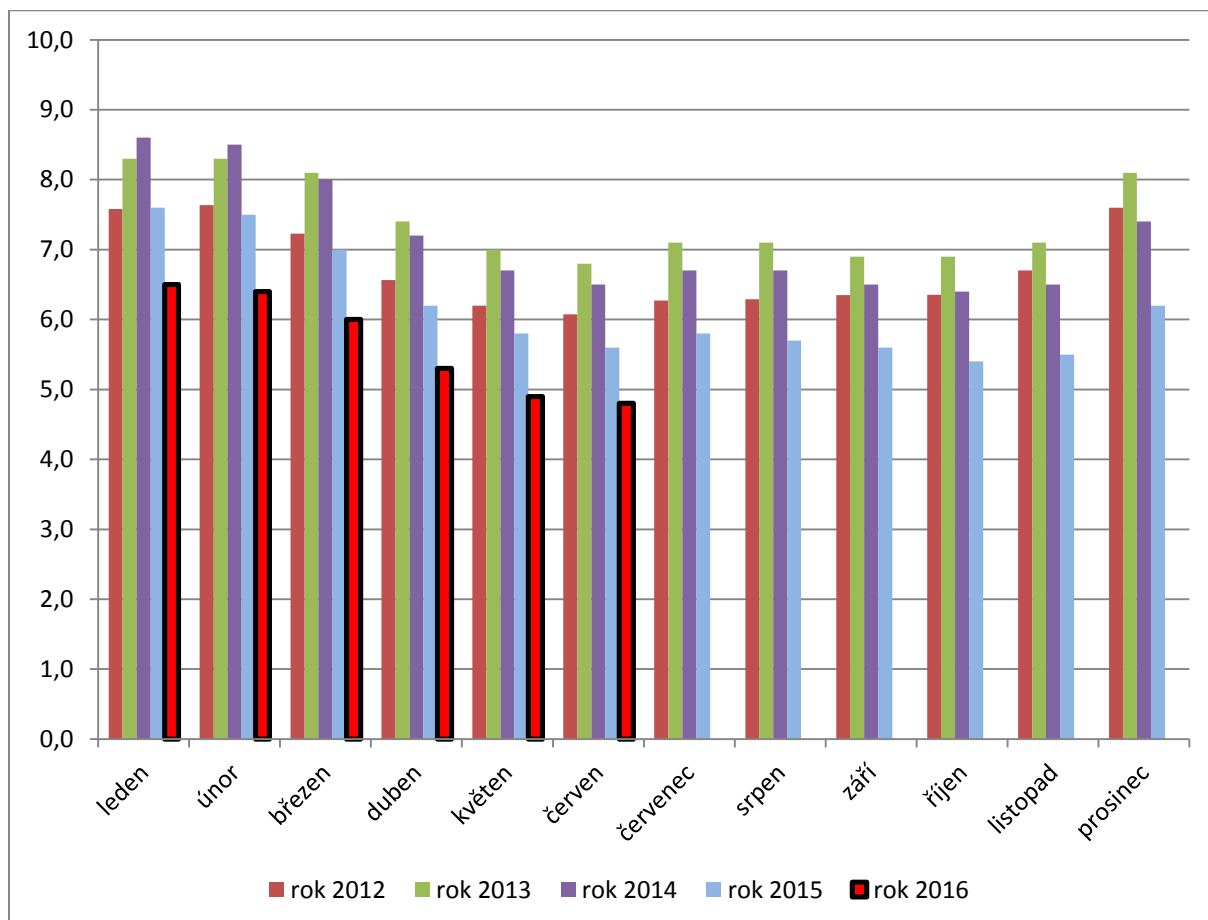


#### 4. Grafy

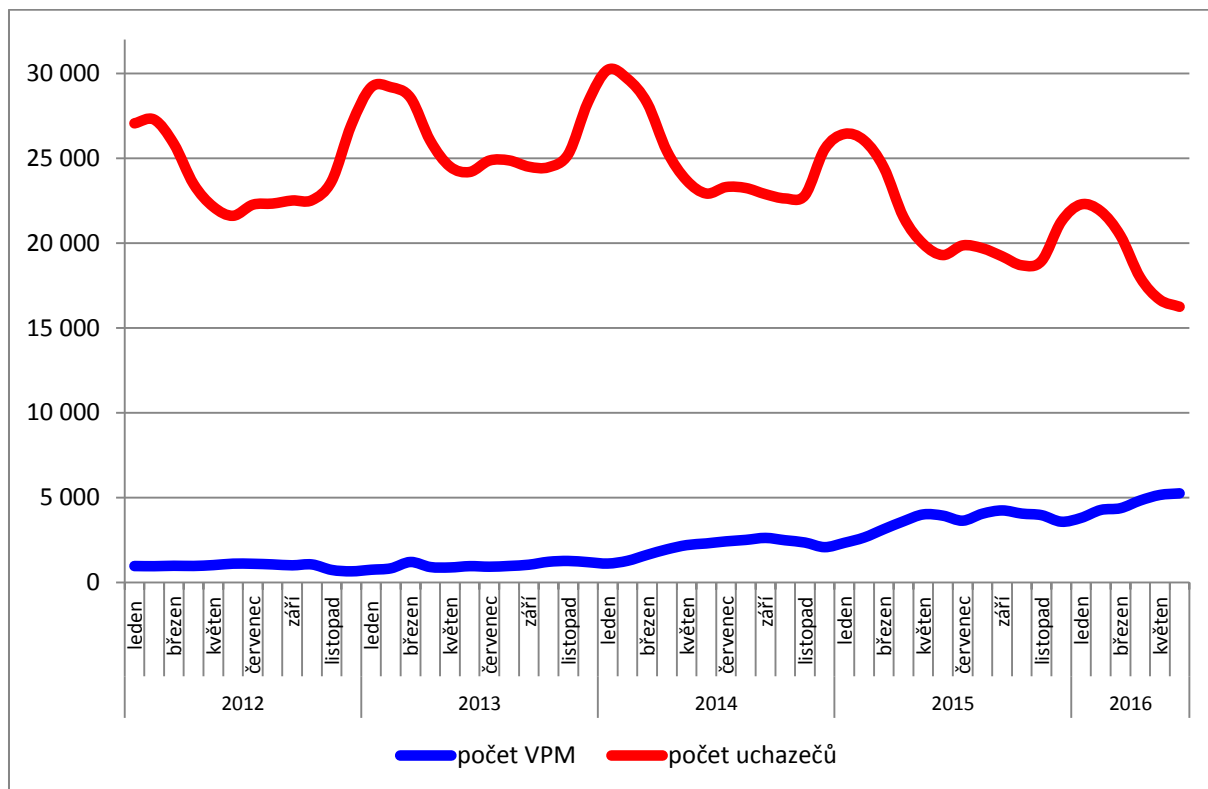
Graf 1 - Podíl nezaměstnaných osob v okresech Kraje Vysočina a v ČR k 30.6.2016



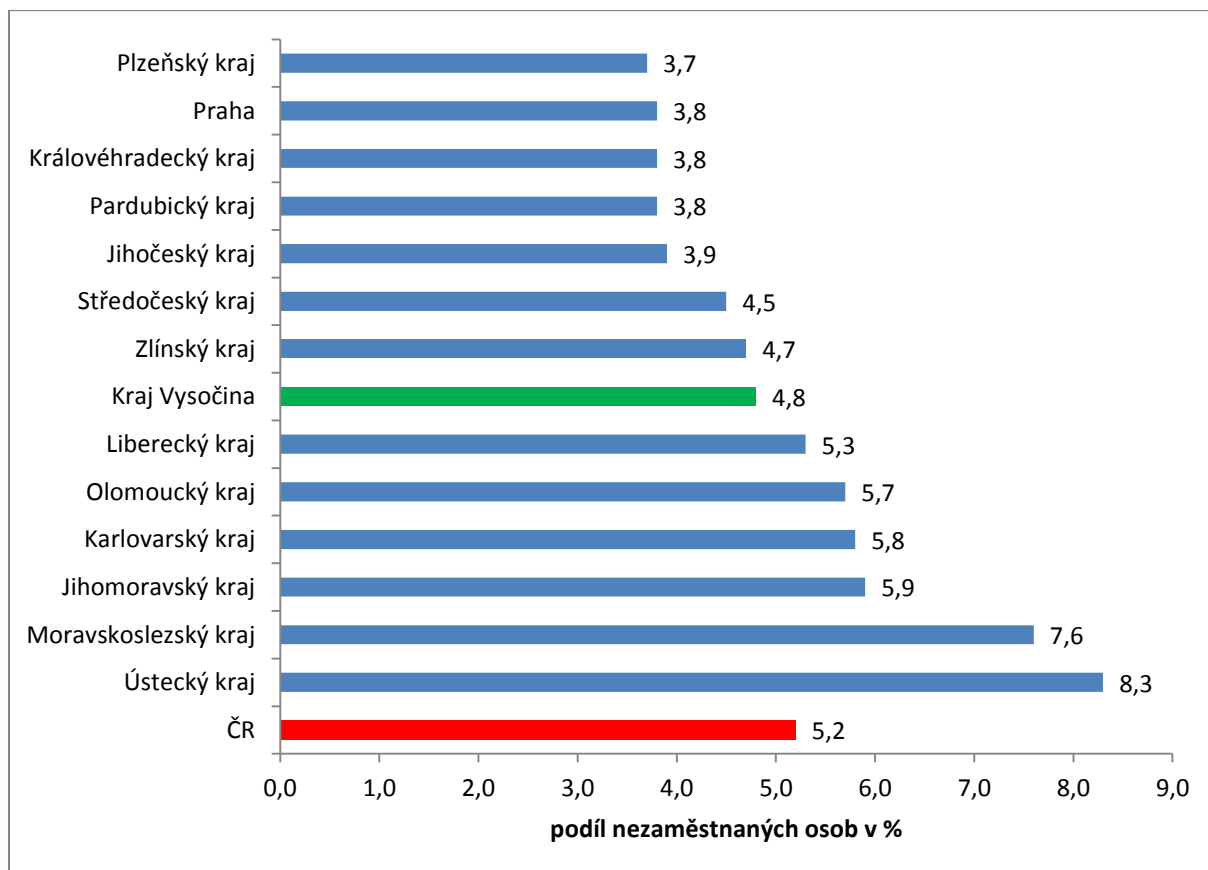
Graf 2 - Vývoj podílu nezaměstnaných osob v Kraji Vysočina v letech 2012 - 2016



**Graf 3 - Vývoj počtu uchazečů a VPM v Kraji Vysočina v letech 2012 - 2016**



**Graf 4 - Podíl nezaměstnaných osob v jednotlivých krajích ČR k 30.6.2016 v %**





## 5. Setřídění okresů k 30.6.2016

	PNO v %		meziměs. přírůst./ úbytek nezam. v %		počet uchazečů na 1 VPM	
1	Most	11,0	Praha-západ	0,7	Karviná	13,8
2	Karviná	10,6	Písek	0,4	Ústí nad Labem	11,7
3	Ústí nad Labem	9,7	Mladá Boleslav	-0,5	Chomutov	10,8
4	Ostrava-město	9,5	Karviná	-0,8	Sokolov	8,0
5	Chomutov	9,1	Ostrava-město	-0,8	Bruntál	7,6
6	Bruntál	8,8	Kutná Hora	-1,0	Jeseník	6,7
7	Děčín	7,9	Beroun	-1,1	Hodonín	6,5
8	Sokolov	7,8	Jablonec nad Nisou	-1,1	Most	6,4
9	Louny	7,4	Nymburk	-1,1	Znojmo	6,4
10	Hodonín	7,3	Rokycany	-1,2	Děčín	5,5
11	Brno-město	7,1	Prostějov	-1,2	Opava	5,1
12	Znojmo	7,1	Brno-město	-1,3	Ostrava-město	5,0
13	Teplice	6,9	Plzeň-jih	-1,3	Kladno	4,8
14	Přerov	6,7	Plzeň-sever	-1,4	Kroměříž	4,6
15	Jeseník	6,6	Kladno	-1,4	Teplice	4,6
16	Kladno	6,4	Teplice	-1,6	Litoměřice	4,6
17	Litoměřice	6,3	Rychnov nad Kněžnou	-1,6	Jablonec nad Nisou	4,6
18	Liberec	6,2	Chomutov	-1,6	Louny	4,2
19	Příbram	6,1	Náchod	-1,7	Brno-město	4,2
20	<b>Třebíč</b>	<b>6,1</b>	Tábor	-1,9	Frydek-Místek	4,0
21	Kolín	5,9	Plzeň-město	-1,9	<b>Třebíč</b>	<b>3,9</b>
22	Šumperk	5,9	<b>Žďár nad Sázavou</b>	<b>-2,0</b>	Šumperk	3,9
23	Karlovy Vary	5,9	Olomouc	-2,0	<b>Žďár nad Sázavou</b>	<b>3,8</b>
24	Mělník	5,8	Blansko	-2,0	Blansko	3,8
25	Kroměříž	5,8	Praha	-2,2	Náchod	3,6
26	Nymburk	5,8	Mělník	-2,2	Karlovy Vary	3,6
27	Olomouc	5,7	Kroměříž	-2,3	Přerov	3,4
28	Český Krumlov	5,6	Frydek-Místek	-2,3	Strakonice	3,3
29	Vsetín	5,6	Louny	-2,3	Nymburk	3,2
30	Kutná Hora	5,5	Nový Jičín	-2,4	Vyškov	3,2
31	Opava	5,4	<b>Havlíčkův Brod</b>	<b>-2,4</b>	<b>Havlíčkův Brod</b>	<b>3,1</b>
32	Tábor	5,3	Ústí nad Labem	-2,5	Olomouc	3,1
33	Jablonec nad Nisou	5,2	Litoměřice	-2,5	Semily	3,0
34	Semily	5,1	Přerov	-2,5	<b>Jihlava</b>	<b>2,9</b>
35	<b>Žďár nad Sázavou</b>	<b>5,1</b>	Prachatice	-2,5	Mělník	2,9
36	Tachov	4,9	<b>Jihlava</b>	<b>-2,5</b>	Tábor	2,9
37	Rakovník	4,8	Vyškov	-2,6	Kolín	2,8
38	Blansko	4,7	Strakonice	-2,6	Brno-venkov	2,8
39	Frydek-Místek	4,7	<b>Třebíč</b>	<b>-2,6</b>	Kutná Hora	2,8
40	Břeclav	4,7	Tachov	-2,6	Břeclav	2,7
41	Svitavy	4,7	Most	-2,6	Liberec	2,7
42	<b>Havlíčkův Brod</b>	<b>4,6</b>	Hradec Králové	-2,7	Příbram	2,6
43	Hradec Králové	4,6	Liberec	-2,8	Prostějov	2,6
44	Strakonice	4,6	Bruntál	-2,8	Praha-západ	2,6
45	Brno-venkov	4,4	Šumperk	-2,9	Vsetín	2,5
46	<b>Jihlava</b>	<b>4,3</b>	Benešov	-2,9	Svitavy	2,4
47	Trutnov	4,3	Děčín	-2,9	Hradec Králové	2,4
48	Beroun	4,3	Sokolov	-3,0	Chrudim	2,4
49	Uherské Hradiště	4,2	Uherské Hradiště	-3,0	Trutnov	2,3
50	Česká Lípa	4,2	Hodonín	-3,0	Nový Jičín	2,3
51	Nový Jičín	4,1	Pardubice	-3,1	Česká Lípa	2,1
52	Domažlice	4,0	Jičín	-3,2	Rakovník	2,0
53	Náchod	4,0	Domažlice	-3,5	Jindřichův Hradec	2,0
54	Zlín	3,9	Rakovník	-3,6	Jičín	1,9
55	Prostějov	3,8	Karlovy Vary	-3,8	Uherské Hradiště	1,9
56	Praha	3,8	Brno-venkov	-3,8	Praha	1,9
57	Cheb	3,8	<b>Pelhřimov</b>	<b>-3,8</b>	Zlín	1,8
58	Ústí nad Orlicí	3,7	Klatovy	-3,9	Český Krumlov	1,8
59	Vyškov	3,7	Praha-východ	-4,0	Benešov	1,7
60	Plzeň-město	3,6	Břeclav	-4,1	Plzeň-sever	1,7
61	Chrudim	3,5	Opava	-4,2	Mladá Boleslav	1,6
62	Klatovy	3,5	Kolín	-4,3	České Budějovice	1,6
63	Pardubice	3,5	České Budějovice	-4,3	Ústí nad Orlicí	1,5
64	Plzeň-sever	3,5	Vsetín	-4,5	Písek	1,5
65	Praha-západ	3,4	Zlín	-4,5	Plzeň-jih	1,5
66	České Budějovice	3,4	Semily	-4,6	Beroun	1,5
67	Plzeň-jih	3,3	Příbram	-4,8	<b>Pelhřimov</b>	<b>1,5</b>
68	Písek	3,3	Trutnov	-5,0	Klatovy	1,4
69	Rokycany	3,2	Jeseník	-5,3	Plzeň-město	1,3
70	Prachatice	3,2	Ústí nad Orlicí	-5,6	Cheb	1,3
71	<b>Pelhřimov</b>	<b>3,0</b>	Znojmo	-6,0	Tachov	1,3
72	Mladá Boleslav	2,9	Česká Lípa	-6,5	Prachatice	1,1
73	Jičín	2,8	Svitavy	-6,6	Praha-východ	1,1
74	Benešov	2,7	Chrudim	-6,7	Domažlice	1,0
75	Jindřichův Hradec	2,6	Cheb	-7,4	Pardubice	0,9
76	Praha-východ	2,0	Český Krumlov	-7,6	Rokycany	0,9
77	Rychnov nad Kněžnou	1,9	Jindřichův Hradec	-9,1	Rychnov nad Kněžnou	0,8
	Celkem ČR	5,2	Celkem ČR	-2,6	Celkem ČR	2,9

## **6. Monitoring firem**

### **Mapování predikce trendů zaměstnanosti a potřeb zaměstnavatelů v Kraji Vysočina**

Tempo jak poklesu nezaměstnanosti, tak nárůstu volných pracovních míst se v Kraji Vysočina v měsíci červnu proti minulým měsícům poněkud zpomalilo. Z evidencí odešlo zhruba 400 uchazečů o zaměstnání, to znamená úbytek o 2,5 % (v květnu úbytek přibližně o 9,0 %). Také nabídka volných pracovních míst se dále rozšířila o dalších 95 pracovních pozic, vzrostla tak proti květnu o cca 2 % (v květnu nárůst o cca 7,0 %).

Na vývoji nezaměstnanosti v červnu 2016 se v Kraji Vysočina sice také podepsal začátek ukončování jarních sezónních prací, ale hlavním garantem snižování nezaměstnanosti byl pokračující ekonomický růst našeho státu, který z evidencí kontaktních pracovišť dlouhodobě odčerpává nejvíce uchazečů o zaměstnání.

Ovšem z pohledu dlouhodobých statistických dat se obecně dá říci, že tento pokles uchazečů není v této době kromě své intenzity jinak nijak vyjimečný.

Dlouhodobý zájem firem o nové zaměstnance v závislosti na příznivé hospodářské situaci naší země pokračoval i v měsíci červnu. Zaměstnavatelé přijímali pracovníky do profesí napříč celým oborovým spektrem, především ale do strojírenství, stavebnictví, elektra, obchodu, služeb a dopravy, přičemž konkrétně na Vysočině trvale převažuje zájem o strojírenské pracovníky – specialisty, dále o odborné elektrikáře, o pracovníky v gastronomických službách, prodavače v obchodech a především o řidiče osobní a nákladní tranzitní dopravy. Místně stoupá i zájem o profese, které nebyly na regionálním trhu práce donedávna vidět, například lékařské a zdravotnické profese, pracovní pozice v textilní výrobě a další. Stále stoupá i zájem i o uchazeče se základním vzděláním, protože firmy, především strojírenské, poptávají manipulační dělníky a montážní pracovníky na pásovou výrobu.

Důsledkem této obecně zvýšené poptávky je, že u většiny výše uvedených pracovních pozic se projevuje již zcela zřetelně nedostatek vhodných pracovníků, a to nejen specialistů, ale i obecných dělnických profesí.

**Krátkodobá predikce počtu VPM hlášených na ÚP ČR:** počty volných pracovních míst budou ve firmách napříč oborovým spektrem v našem kraji s největší pravděpodobností sice s klesající tendencí, ale dále narůstat.

#### **Profese, které zaměstnavatelé nejčastěji poptávají prostřednictvím ÚP ČR:**

Portfolio nabídek volných pracovních pozic se ze strany zaměstnavatelů ani v červnu výrazně nezměnilo. Přetrvával zájem o řidiče nákladní a osobní dopravy, montážní dělníky, většinu strojírenských pozic (technické i dělnické), elektrikáře, pracovníky ostrahy, trvá zájem o pracovníky gastronomie (kuchaře, číšníky, servírky), prodavače, obchodní zástupce, o stavební techniky, stavební dělnické specializované profese a pomocné stavební dělníky, o lékaře a zdravotnický personál, o zemědělské dělníky (chovatele hospodářských zvířat, traktoristy a dělníky), a dále o pomocnou pracovní sílu v profesích napříč oborovým spektrem a o další, v této době exponované profese.

Zájem zaměstnavatelů o spolupráci s úřady práce v rámci možností aktivní politiky zaměstnanosti (SÚPM, VPP) trvá i v letošním roce, přičemž v současné době se informují především o nových podmínkách získání dotací a využití nových projektů ESF.

## Výsledky monitorovacích návštěv za měsíc červen

- hodnocení budoucího vývoje navštívených zaměstnavatelů (obecně) – **zaměstnavatelé podle vzestupu pozitivních ukazatelů naší ekonomiky trvale maximálně zintenzivňují svoji činnost, rozšiřují výrobní aktivity a zvyšují počty pracovníků, navyšují tím tak portfolia volných pracovních pozic napříč celým oborovým spektrem**
- zaměstnavatelé, kteří z hlediska budoucího vývoje očekávají nejvyšší počet nově vytvářených pracovních míst:

*obecně:* dlouhodobě strojírenská a stavební výroba, gastronomické a ubytovací služby, textilní výroba, doprava a další, *konkrétně:* například na Havlíčkobrodsku firma firma Futaba Czech, s.r.o. dlouhodobě hledá větší počet operátorů svařování a skladníků, jiná firma ENGESER, s.r.o. hledá větší počet montážních dělníků na výrobu kabeláže, na Jihlavsku firma ICOM transport, a.s. hledá dlouhodobě cca 40 řidičů osobní hromadné dopravy a asi 60 řidičů nákladních automobilů (současně zhruba stejný počet řidičů nákladní dopravy hledá i v okrese Pelhřimov), a firma IT Global, s.r.o., která hledá cca 150 skladníků se znalostí angličtiny, na Pelhřimovsku firma Adriva, k.s. poptává dlouhodobě 40 dělníků do výroby cestovních kufrů, firma HOEKO - Automotive s.r.o. poptává cca 50 dělníků a techniků do výroby plastových dílů do aut, dále například firma Knoflíkářský průmysl Žirovnice a.s. poptává cca 40 dělníků a techniků do plastikářské výroby, firma Pharm Invest s.r.o. hledá asi 40 strážných pro různá pracoviště v rámci okresu Pelhřimov, na Třebíčsku firma Fraenkische CZ, s.r.o. přijme asi 60 pracovníků, a to jak dělníků, tak i adekvátní počet techniků do gumárenské a plastikářské výroby a firma 3 P, spol. s r.o. hledá zhruba 30 pracovníků různých profesí do reklamního průmyslu, a konečně v okrese Žďár nad Sázavou například firma TOKOZ, a.s. hledá 30 strojírenských dělníků a specialistů, větší počet pracovníků přijmou supermarkety Penny a Lidl, a další a další.

- požadavky zaměstnavatelů na kvalifikaci nově přijímaných zaměstnanců (požadavky na rekvalifikaci) – **v současné době, kdy hrozí chronický nedostatek pracovníků, se začínají do popředí dostávat firmy, které nejenom poptávají tzv. „hotové“ pracovníky (s požadovanou kvalifikací a odpovídající praxí), ale nabízejí i lidem z jiných oborů pracovní činnosti, že pokud budou mít zájem u nich pracovat, zaučí je do dané profese samy. Úřad práce o rekvalifikace žádají zaměstnavatelé v současné době především ve spojení s projektem POVEZ II ..**
- v současné době nám zaměstnavatelé, kteří z hlediska budoucího vývoje očekávají vyšší počet propouštěných zaměstnanců, nejsou známi
- počet monitorovacích návštěv za měsíc červen 2016 – **navštíveno celkem 58 firem, se záměrem přijmout v dohledné době celkem cca 735 nových pracovníků.**

V červenci očekáváme v našem kraji již stagnaci, čí spíše mírný nárůst nezaměstnanosti, způsobený nejen ukončováním sezonních aktivit v zemědělství, lesnictví a obcích a zpomalením letních firemních aktivit (dovolené), ale i příchodem části pedagogických pracovníků a zaměstnanců škol, majících pracovní poměr na dobu určitou, dále matek s dětmi školního věku, které nemají přes letní měsíce zajištěno hlídání těchto dětí, a také části nových, převážně vysokoškolských absolventů do evidencí jednotlivých kontaktních pracovišť úřadu práce našeho kraje.

## 7. Přehled nezaměstnanosti v Kraji Vysočina

### Přehled nezaměstnanosti podle jednotlivých regionů Kraje Vysočina

Tab. 1 – Porovnání podílu nezaměstnaných osob v Kraji Vysočina k 30.6.2016:

	počet obyvatel ve věku 15-64 let	uchazeči celkem	z nich dosažitelní uchazeči ve věku 15-64 let	PNO v %
<b>Havlíčkův Brod</b>	61 994	2 870	2 853	4,6
<b>Jihlava</b>	74 145	3 333	3 202	4,6
<b>Pelhřimov</b>	47 065	1 421	1 408	3,0
<b>Třebíč</b>	74 623	4 629	4 548	6,1
<b>Žďár nad Sázavou</b>	78 261	3 996	3 962	5,1
<b>Kraj Vysočina</b>	<b>336 088</b>	<b>16 249</b>	<b>15 973</b>	<b>4,8</b>
<b>Česká republika</b>	<b>6 972 246</b>	<b>384 328</b>	<b>365 594</b>	<b>5,2</b>

Tab. 1a - Přehled nezaměstnanosti podle jednotlivých kontaktních pracovišť Krajské pobočky úřadu práce v Jihlavě k 30.6.2016:

okres	kontaktní pracoviště	počet uchazečů	PNO v %	počet VPM
<b>HB</b>	Havlíčkův Brod (+ Golčův Jeníkov, Přibyslav)	1 454	4,3	630
	Chotěboř	687	4,5	195
	Světlá nad Sázavou (+ Ledec nad Sázavou)	729	5,4	93
<b>JI</b>	Jihlava (+ Polná, Třešť)	2 961	4,3	1 089
	Telč	372	4,3	43
<b>PE</b>	Humpolec (+Kejžlice, Senožaty, Želiv)	409	3,5	229
	Pelhřimov (+ zbytek okresu)	1 012	2,8	749
<b>TR</b>	Moravské Budějovice (+ Jaroměřice nad Rokytou, Jemnice)	1 225	6,0	198
	Náměšť nad Oslavou	400	4,4	131
	Třebíč (+ Budišov, Hrotovice, Okříšky)	3 004	6,4	850
<b>ZR</b>	Bystřice nad Pernštejnem	823	6,2	69
	Nové Město na Moravě	794	6,1	141
	Velké Meziříčí (+ Velká Bíteš)	1 209	5,0	269
	Žďár nad Sázavou	1 170	4,1	572

Tab. 1b - Struktura dlouhodobě evidovaných uchazečů k 30.6.2016

počet uchazečů	HB	JI	PE	TR	ZR	Kraj Vysočina	Kraj Vysočina v %
nad 5 měsíců	1 459	2 015	802	3 228	2 658	10 162	62,5
12-24 měsíců	341	394	149	575	427	1 886	11,6
nad 24 měsíců	928	893	281	1 679	1 302	5 083	31,3
celkem nad 12 měsíců	1 269	1 287	430	2 254	1 729	6 969	42,9

**Přehled nezaměstnanosti v jednotlivých okresech Kraje Vysočina k 30.6.2016:**

**Tab. 2 - Přehled nezaměstnanosti v okrese Havlíčkův Brod k 30.6.2016:**

	Havlíčkův Brod		
	červen 2015	květen 2016	červen 2016
podíl nezaměstnaných osob	5,2 %	4,7 %	4,6 %
uchazečů celkem	3 270	2 940	2 870
dosažitelní uchazeči 15-64 let	3 256	2 923	2 853
ženy	1 855	1 716	1 706
absolventi škol	128	129	114
osoby se ZP	728	749	729
volná pracovní místa	892	997	918
počet uchazečů na 1 VPM	3,7	2,9	3,1

**Tab. 3 - Přehled nezaměstnanosti v okrese Jihlava k 30.6.2016:**

	Jihlava		
	červen 2015	květen 2016	červen 2016
podíl nezaměstnaných osob	5,3 %	4,4 %	4,3 %
uchazečů celkem	4 108	3 419	3 333
dosažitelní uchazeči 15-64 let	3 979	3 295	3 202
ženy	2 142	1 768	1 757
absolventi škol	207	157	139
osoby se ZP	603	596	590
volná pracovní místa	730	1 000	1 132
počet uchazečů na 1 VPM	5,6	3,4	2,9

**Tab. 4 - Přehled nezaměstnanosti v okrese Pelhřimov k 30.6.2016:**

	Pelhřimov		
	červen 2015	květen 2016	červen 2016
podíl nezaměstnaných osob	3,7 %	3,1 %	3,0 %
uchazečů celkem	1 754	1 477	1 421
dosažitelní uchazeči 15-64 let	1 745	1 466	1 408
ženy	1 012	833	803
absolventi škol	82	56	57
osoby se ZP	362	318	305
volná pracovní místa	651	924	978
počet uchazečů na 1 VPM	2,7	1,6	1,5

**Tab. 5 - Přehled nezaměstnanosti v okrese Třebíč k 30.6.2016:**

	Třebíč		
	červen 2015	květen 2016	červen 2016
podíl nezaměstnaných osob	7,2 %	6,3 %	6,1 %
uchazečů celkem	5 550	4 751	4 629
dosažitelní uchazeči 15-64 let	5 471	4 669	4 548
ženy	3 071	2 656	2 618
absolventi škol	248	227	212
osoby se ZP	710	665	652
volná pracovní místa	873	1 277	1 179
počet uchazečů na 1 VPM	6,4	3,7	3,9

**Tab. 6 - Přehled nezaměstnanosti v okrese Žďár nad Sázavou k 30.6.2016:**

	Žďár nad Sázavou		
	červen 2015	květen 2016	červen 2016
podíl nezaměstnaných osob	5,8 %	5,2 %	5,1 %
uchazečů celkem	4 612	4 076	3 996
dosažitelní uchazeči 15-64 let	4 571	4 046	3 962
ženy	2 478	2 127	2 123
absolventi škol	258	199	184
osoby se ZP	1 070	960	949
volná pracovní místa	796	965	1 051
počet uchazečů na 1 VPM	5,8	4,2	3,8

**Tab. 7 - Přehled nezaměstnanosti v Kraji Vysočina k 30.6.2016:**

	kraj Vysočina		
	červen 2015	květen 2016	červen 2016
podíl nezaměstnaných osob	5,6 %	4,9 %	4,8 %
uchazečů celkem	19 294	16 663	16 249
dosažitelní uchazeči 15-64 let	19 022	16 399	15 973
ženy	10 558	9 100	9 007
absolventi škol	923	768	706
osoby se ZP	3 473	3 288	3 225
volná pracovní místa	3 942	5 163	5 258
počet uchazečů na 1 VPM	4,9	3,2	3,1

**8. Pohyb volných pracovních míst v Kraji Vysočina k 30.6.2016:****Tab. 8 – pohyb volných pracovních míst v červnu 2016:**

	volná pracovní místa		
	ke konci května	ke konci června	rozdíl + -
	2016	2016	
Havlíčkův Brod	997	918	- 79
Jihlava	1 000	1 132	+ 132
Pelhřimov	924	978	+ 54
Třebíč	1 277	1 179	- 98
Žďár nad Sázavou	965	1 051	+ 86
Kraj Vysočina	5 163	5 258	+ 95

## 9. Výplata podpory v nezaměstnanosti

### Podpora v nezaměstnanosti

Tab. 9 – Počet žádostí o výplatu PvN (stav k 30.6.2016)

	Počet žádostí
Havlíčkův Brod (+ Příbrav, Golčův Jeníkov)	15
Chotěboř	40
Světlá nad Sázavou (+ Ledeč nad Sázavou)	46
Jihlava (+ Polná, Třešť)	224
Telč	30
Humpolec	36
Pelhřimov (+ Pacov)	105
Moravské Budějovice (+ Jemnice)	57
Náměšť nad Oslavou	30
Třebíč (+ Jaroměřice nad R., Hrotovice)	142
Bystřice nad Pernštejnem	40
Nové Město na Moravě	33
Velké Meziříčí (+ Velká Bíteš)	85
Žďár nad Sázavou	91
<b>CELKEM</b>	<b>974</b>

## 10. Informace z Evropské unie (květen 2016)

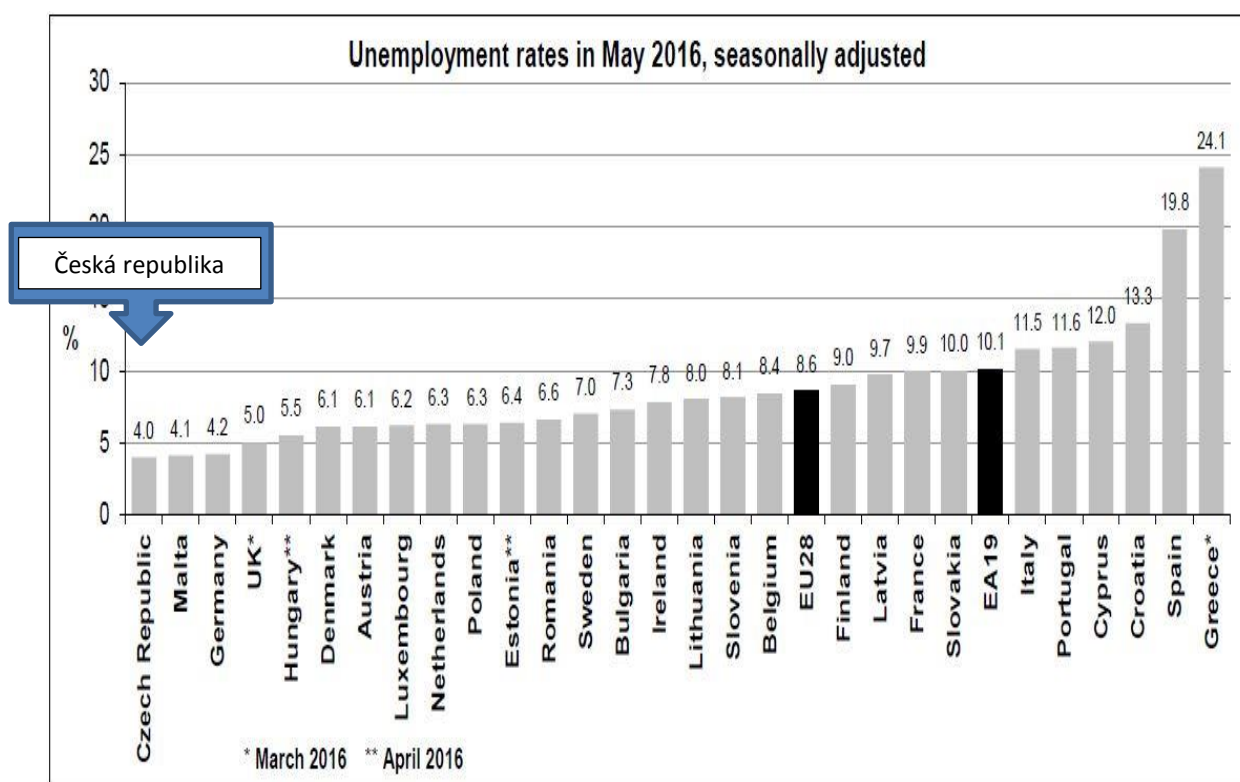
Podle posledních dostupných údajů **sezónně neočištěná míra nezaměstnanosti** zpracovávaná **EUROSTATEM** pro mezinárodní srovnání byla **v květnu v ČR 3,9 %, v EU28 8,5 %**. **Sezónně očištěná míra nezaměstnanosti** byla **v ČR 4,0 % a v EU28 8,6 %**.

Podrobněji viz <http://ec.europa.eu/eurostat/web/lfs/data/database>.

### Vývoj nezaměstnanosti v EU

- nezaměstnanost je zde sledována ve formě míry nezaměstnanosti
- ukazatel respektuje metodiku Mezinárodní organizace práce (ILO)
- hodnoty jsou očištěny o vliv sezónnosti (SA)
- údaje jsou aktualizovány měsíčně, v současné době vždy o měsíc pozadu

### Přehled (sezónně očištěné) nezaměstnanosti v květnu 2016 v EU a EHP:





## 11. Aktivní politika zaměstnanosti v kraji Vysočina

Kritéria pro realizaci aktivní politiky zaměstnanosti (APZ) Úřadu práce ČR, krajské pobočky v Jihlavě, platná od 1.3.2016:

Nástroj APZ	Individuální charakteristika uchazeče o zaměstnání	Délka evidence	Výše příspěvku	Délka poskytování příspěvku, příp. délka dohody
<b>VPP</b>	uchazeči pečující o dítě do 7 let věku	3 měsíce; poskytnutí příspěvku na UoZ s dobou evidence kratší než 3 měsíce je možné pouze v mimořádných případech a tuto výjimku písemně schvaluje ředitel KrP	14 000,-	max. 12 měsíců, ve výjimečných případech až 24 měsíců
	uchazeči do 25 let nebo absolventi VŠ do 30 let do 2 let praxe (dle OK práce)			
	osoby se zdravotním postižením			
	uchazeči starší 50 let			
	uchazeči vyžadující zvláštní péči			
	uchazeči dlouhodobě vedení v evidenci ÚP	12 měsíců		
	písemné doporučení od poradce pro zprostředkování - v případě, že není nalezen jiný vhodný uchazeč	3 měsíce		
	uchazeč, jehož evidence bezprostředně navazuje na ukončení výkonu trestu odnětí svobody	nerozhoduje		
	koordinátor VPP (min. pětičlenná skupina)	3 měsíce	15 000,--	
	uchazeč vytipovaný jako asistent prevence kriminality	nerozhoduje	15 000,--	
<b>SÚPM vyhrazená</b>	uchazeči pečující o dítě do 7 let věku	minimálně 3 měsíce; poskytnutí	10 000,--	6 měsíců, pracovní smlouva na dobu neurčitou
	uchazeči do 25 let nebo absolventi VŠ do 30 let do 2 let praxe (dle OK práce)	příspěvku na UoZ s dobou evidence kratší než 5 měsíce je možné pouze v mimořádných případech a je třeba ho detailně zdůvodnit	10 000,--	6 měsíců, pracovní smlouva na dobu neurčitou
	osoby se zdravotním postižením	v projednávacím listu k žádosti o příspěvek	10 000,--	6 měsíců, pracovní smlouva na dobu neurčitou
	uchazeči starší 50 let		12 000,--	6 měsíců, pracovní smlouva na dobu neurčitou

<b>SÚPM zřízené (u zaměstnavatele)</b>	fyzické osoby, kterým je potřeba věnovat zvýšenou péči z jiného důvodu bránícího jejich vstupu na volný trh práce		10 000,--	6 měsíců, pracovní smlouva na dobu neurčitou
	uchazeči splňující 3 a více charakteristik znevýhodnění		dle nejvýše bonifikovaného handicapu	12 měsíců, pracovní smlouva na dobu neurčitou
	uchazeči dlouhodobě vedení v evidenci ÚP	12 měsíců	12 000,--	6 měsíců, pracovní smlouva na dobu neurčitou
	absolventi přes agentury	3 měsíce	24 000,--	max. 12 měsíců
	uchazeč, jehož evidence bezprostředně navazuje na ukončení výkonu trestu odnětí svobody	nerozhoduje	12 000,--	6 měsíců, pracovní smlouva na dobu neurčitou
	uchazeč vytipovaný jako asistent prevence kriminality	nerozhoduje	15 000,--	6 měsíců, pracovní smlouva na dobu určitou - po dobu trvání dohody
	uchazeči pečující o dítě do 7 let věku	minimálně 3 měsíce; poskytnutí příspěvku na UoZ s dobou evidence kratší než 5 měsíce je možné pouze v mimořádných případech a je třeba ho detailně zdůvodnit v projednávacím listu k žádosti o příspěvek	max. 60 000,- s ohledem na rozpočet předpokládaných nákladů a podnikatelský záměr	1 rok
uchazeči do 25 let nebo absolventi VŠ do 30 let do 2 let praxe (dle OK práce)				
osoby se zdravotním postižením				
uchazeči starší 50 let				
fyzické osoby, kterým je potřeba věnovat zvýšenou péči z jiného důvodu bránícího jejich vstupu na volný trh práce				
uchazeči dlouhodobě vedení v evidenci ÚP	12 měsíců			
<b>SÚPM zřízené za účelem výkonu SVČ</b>	uchazeči pečující o dítě do 7 let věku	minimálně 3 měsíce; poskytnutí příspěvku na UoZ s dobou evidence kratší než 5 měsíce je možné pouze v mimořádných případech a je třeba ho detailně zdůvodnit v projednávacím listu k žádosti o příspěvek	max. 60 000,-, s ohledem na rozpočet předpokládaných nákladů a podnikatelský záměr	1 rok
uchazeči do 25 let nebo absolventi VŠ do 30 let do 2 let praxe (dle OK práce)				
osoby se zdravotním postižením				
uchazeči starší 50 let				
fyzické osoby, kterým je potřeba věnovat zvýšenou péči z jiného důvodu bránícího jejich vstupu na volný trh práce				

	uchazeč, jehož evidence bezprostředně navazuje na ukončení výkonu trestu odnětí svobody	Nerozhoduje		
	uchazeči dlouhodobě vedení v evidenci ÚP	12 měsíců		
<b>CHPM - zřízení místa u zaměstnavatele, pro SVČ</b>	osoba se zdravotním postižením	nerozhoduje	max. osminásobek (OZP), příp. dvanáctinásobek (TZP) průměrné mzdy v NH za 1.-3.Q předch. kalendář. roku, s ohledem na rozpočet předpokládaných nákladů a podnikatelský záměr	3 roky
<b>CHPM - příspěvek na provozní náklady</b>	osoba se zdravotním postižením	nerozhoduje	max. 48 000,- ročně s ohledem na skutečnou výši provozních nákladů	max. do 31.12.2016 (nutná platná dohoda o vymezení nebo zřízení CHPM)

**Poznámka:**

- **pomocí příspěvku na realizaci aktivní politiky zaměstnanosti nebude podporováno zaměstnávání statutárních zástupců a společníků, stejně tak jako nebude podporováno opakované zaměstnávání totožného uchazeče u stejného zaměstnavatele**

**12. Důležité údaje ze sociální oblasti spravované úřady práce (hodnoty stanovené zákonem nebo nařízením vlády)**

<b>Životní a existenční minimum (měsíčně)</b>	<b>Částky životního minima</b>	Pro jednotlivce 3 410,- Kč, pro první osobu v domácnosti 3 140,- Kč, pro druhou a další osobu v domácnosti, která není nezaopatřeným dítětem 2 830,- Kč, pro nezaopatřené děti ve věku do 6 let 1 740,- Kč, 6 – 15 let 2 140,- Kč a 15 – 26 let (nezaopatřené) 2 450,- Kč	
<b>Minimální mzda</b>	<b>Pro zaměstnance odměňované měsíční mzdou</b>	9 900,- Kč (při týdenní pracovní době 40 hodin), tj. 58,70 Kč/hod.	
<b>Nejnižší úroveň zaručené mzdy</b>  (při týdenní pracovní době 40 hod.)	1. skupina prací:	58,70 Kč/hod.	9 900 Kč/měs.
	2. skupina prací:	64,80 Kč/hod.	10 900 Kč/měs.
	3. skupina prací:	71,60 Kč/hod.	12 100 Kč/měs.
	4. skupina prací:	79,00 Kč/hod.	13 300 Kč/měs.
	5. skupina prací:	87,20 Kč/hod.	14 700 Kč/měs.
	6. skupina prací:	96,30 Kč/hod.	16 200 Kč/měs.
	7. skupina prací:	106,30 Kč/hod.	17 900 Kč/měs.
	8. skupina prací:	117,40 Kč/hod.	19 800 Kč/měs.
<b>Minimální mzda</b>	<b>Pro zdravotně postižené</b>	9 300,- Kč (při týdenní pracovní době 40 hodin).	
<b>Podpora v nezaměstnanosti</b>	<b>Délka nároku na podporu v nezaměstnanosti</b>	do 50 let věku	5 měsíců
		od 50 do 55 let věku	8 měsíců
		nad 55 let věku	11 měsíců
	<b>Výše podpory z čistého měsíčního výdělku z předchozího zaměstnání</b>	první dva měsíce evidence	65 %
		druhé dva měsíce	50 %
		zbytek podpůrčí doby	45 %
	při absolvování rekvalifikace	60 %	
<b>Porodné</b>	Nárok v případě, že hranice příjmů musí být v předcházejícím čtvrtletí nižší než 2,7 násobek životního minima rodiny	Porodné náleží, pokud matka porodila 1. nebo 2. živé dítě. Porodné může uplatnit i otec dítěte, pokud matka při porodu zemřela (u otce se zkoumá, zda jde o jeho 1. nebo 2. živé dítě). Částka na 1. dítě činí 13.000,-Kč, na 2. dítě činí 10.000,-Kč	
<b>Rodičovský příspěvek</b>	Výše a čerpání rodičovského příspěvku: možnost volit délku pobírání a jeho výši náleží do doby, kdy je vyčerpána celková částka 220 000,- Kč, nejdéle však do 4 let věku dítěte. Maximální výše rodičovského příspěvku činí 11 500,- Kč/měsíc. Konkrétní výši lze zvolit ve vazbě na denní vyměřovací základ pro PPM nebo ke dni narození dítěte (DVZ) jednoho z rodičů. Volbu výše příspěvku lze měnit jednou za 3 měsíce.		
	Výše a čerpání rodičovského příspěvku v případech, kdy nelze stanovit žádnému z rodičů v rodině k datu narození nejmladšího dítěte v rodině denní vyměřovací základ: 7 600,- Kč do konce devátého měsíce věku dítěte a následně 3 800,- Kč do 4 let věku dítěte.		
Informace o ostatních dávkách a příspěvcích v rámci státní sociální podpory, pomoci v hmotné nouzi, dávek pro osoby se zdravotním postižením a dalších lze najít na internetové adrese:		<a href="http://portal.mpsv.cz/soc">http://portal.mpsv.cz/soc</a>	
Upozornění: uvedené informace jsou pouze zjednodušené a orientační. Úplné podmínky pro přiznání požadovaných dávek ze sociální oblasti spravované úřady práce jsou uvedeny v právních předpisech, nebo je na základě podrobnějších znalostí o konkrétní situaci vysvětlí pracovníci jednotlivých pracovišť Úřadu práce České republiky.			

Vypracoval: **Literák Pavel, BA(Hons)**, ÚP ČR, KrP v Jihlavě  
E-mail: [pavel.literak@ji.mpsv.cz](mailto:pavel.literak@ji.mpsv.cz)  
Tel.: 950 123 312