



Úřad práce ČR

Krajská pobočka Úřadu práce ČR
v Jihlavě

Měsíční statistická zpráva
červenec 2016

Zpracoval: *Pavel Literák, BA(Hons)*

Obsah:

Informace o nezaměstnanosti v Kraji Vysočina	3
1. Základní charakteristika vývoje nezaměstnanosti v Kraji Vysočina	5
2. Aktivní politika zaměstnanosti v Kraji Vysočina (statistická data)	5
3. Podíl nezaměstnaných v okresech Kraje Vysočina	6
4. Grafy	7
5. Setřídění okresů	9
6. Monitoring firem	10
7. Přehled nezaměstnanosti v Kraji Vysočina	12
8. Pohyb volných pracovních míst v Kraji Vysočina	14
9. Výplata podpory v nezaměstnanosti	15
10. Informace z Evropské unie	16
11. Aktivní politika zaměstnanosti v Kraji Vysočina (podmínky využití)	17
12. Důležité údaje ze sociální oblasti spravované úřady práce	20

Informace o nezaměstnanosti v Kraji Vysočina

k 31.7.2016

V tomto měsíci celkový počet uchazečů o zaměstnání oproti minulému měsíci vzrostl o 709 osob na 16 958, počet hlášených volných pracovních míst vzrostl o 3,6 % na 5 446 a podíl nezaměstnaných osob vzrostl o 0,2 % na 5,0 %.

K 31.7.2016 evidoval Úřad práce ČR, Krajská pobočka v Jihlavě celkem 16 958 uchazečů o zaměstnání. Jejich počet byl o 709 osob vyšší než na konci předchozího měsíce, ve srovnání se stejným obdobím minulého roku je nižší o 2 905 osob. Z tohoto počtu bylo 16 701 dosažitelných uchazečů o zaměstnání ve věku 15 – 64 let. Bylo to o 728 osob více než na konci předchozího měsíce. Ve srovnání se stejným obdobím minulého roku byl jejich počet nižší o 2 915 osob.

V průběhu měsíce bylo nově zaevidováno 2 405 osob. Ve srovnání s minulým měsícem to bylo o 614 osob více a v porovnání se stejným obdobím předchozího roku o 276 osob méně. Z evidence během měsíce odešlo celkem 1 696 uchazečů (ukončená evidence, vyřazení uchazeči). Bylo to o 509 osob méně než v předchozím měsíci a o 416 méně než ve stejném měsíci minulého roku. Z nich ve sledovaném měsíci ověřeně nastoupilo do zaměstnání 1 220 osob, tj. o 377 osob méně než v předchozím měsíci a o 279 osob méně než ve stejném měsíci minulého roku, 302 uchazečů o zaměstnání bylo umístěno prostřednictvím úřadu práce, tj. o 56 méně než v předchozím měsíci a o 158 osob méně než ve stejném období minulého roku, 476 uchazečů bylo vyřazeno bez umístění.

Ke zvýšení nezaměstnanosti došlo ve všech okresech Kraje Vysočina. Největší nárůst, a to o 0,3 %, zaznamenal okres Jihlava. V ostatních okresech, tedy na Havlíčkovsku, Pelhřimovsku, Třebíčsku a Žďársku došlo ke zvýšení nezaměstnanosti shodně o 0,2 %.

Ke konci měsíce bylo evidováno na ÚP ČR, Krajské pobočce v Jihlavě 9 686 žen. Jejich podíl na celkovém počtu uchazečů činil 57,1 %. V evidenci bylo také 3 249 osob se zdravotním postižením, což představovalo 19,2 % z celkového počtu nezaměstnaných.

Ke konci července 2016 bylo evidováno 839 absolventů škol všech stupňů vzdělání a mladistvých, jejich počet ve srovnání s předchozím měsícem vzrostl o 133 osob, ve srovnání se stejným měsícem minulého roku byl nižší o 269 osob. Na celkové nezaměstnanosti se podíleli 4,9 %.

Podporu v nezaměstnanosti pobíralo 4 911 uchazečů o zaměstnání, tj. 29,0 % všech uchazečů vedených v evidenci.

Podíl nezaměstnaných osob, tj. počet dosažitelných uchazečů o zaměstnání ve věku 15-64 let k obyvatelstvu stejného věku, stoupl k 31.7.2016 na 5,0 % (nárůst proti červnu 2016 o 0,2 %).

Podíl nezaměstnaných stejný nebo vyšší než republikový průměr vykázal 1 okres, nejvyšší podíl nezaměstnaných osob byl v okrese Třebíč (6,3 %). Nejnižší podíl nezaměstnaných osob byl zaznamenán v okrese Pelhřimov (3,2 %).

Podíl nezaměstnaných žen vzrostl o 0,5 % na 5,9 %, podíl nezaměstnaných mužů stagnoval na 4,1 %.

Kraj evidoval k 31.7.2016 celkem 5 446 volných pracovních míst. Jejich počet byl o 188 vyšší než v předchozím měsíci a o 1 798 vyšší než ve stejném měsíci minulého roku. Na jedno volné pracovní místo připadalo v průměru 3,1 uchazeče, z toho nejvíce v okrese Žďár nad Sázavou (4,0) a nejméně v okrese Pelhřimov (1,5). Z celkového počtu nahlášených volných míst bylo 503 vhodných pro osoby se zdravotním postižením (OZP), na jedno volné pracovní místo připadalo 6,5 OZP. Volných pracovních míst pro absolventy a mladistvé bylo registrováno 2 114, na jedno volné místo připadalo 0,4 uchazeče této kategorie.

V rámci aktivní politiky zaměstnanosti (APZ) bylo k 31.7.2016 prostřednictvím příspěvků v rámci APZ podpořeno 2 530 uchazečů o zaměstnání.

Nejčastějšími obory činností, které byly v tomto měsíci podpořeny prostřednictvím SÚPM – SVČ, byly: hostinská činnost, obchod a služby neuvedené v přílohách 1 až 3 živnostenského zákona (služby v oblasti péče o tělo – kosmetika, pedikúra), doprava, administrativa (účetnictví) a další.

Informace o vývoji nezaměstnanosti v ČR v elektronické formě jsou zveřejněny na internetové adrese <http://portal.mpsv.cz/sz/stat>.

1. Základní charakteristika vývoje nezaměstnanosti a volných pracovních míst v Kraji Vysočina

Tabulka č. 1 - Vývoj nezaměstnanosti

ukazatel (celkový počet)		stav k 31.7.2016		
		Před rokem	Minulý měsíc	Aktuální měsíc
evidovaní uchazeči o zaměstnání		19 863	16 249	16 958
evidovaní uchazeči o zaměstnání - dosažitelní		19 616	15 973	16 701
- z toho	ženy	11 220	9 007	9 686
	absolventi a mladiství	1 108	706	839
	uchazeči se zdravotním postižením	3 477	2 225	3 249
uchazeči s nárokem na Pvn		4 833	4 297	4 911
podíl nezaměstnaných osob v %		5,8 %	4,8 %	5,0 %
volná pracovní místa		3 648	5 258	5 446
počet uchazečů na 1 volné pracovní místo		5,4	3,1	3,1

Tabulka č. 2 - Tok nezaměstnanosti

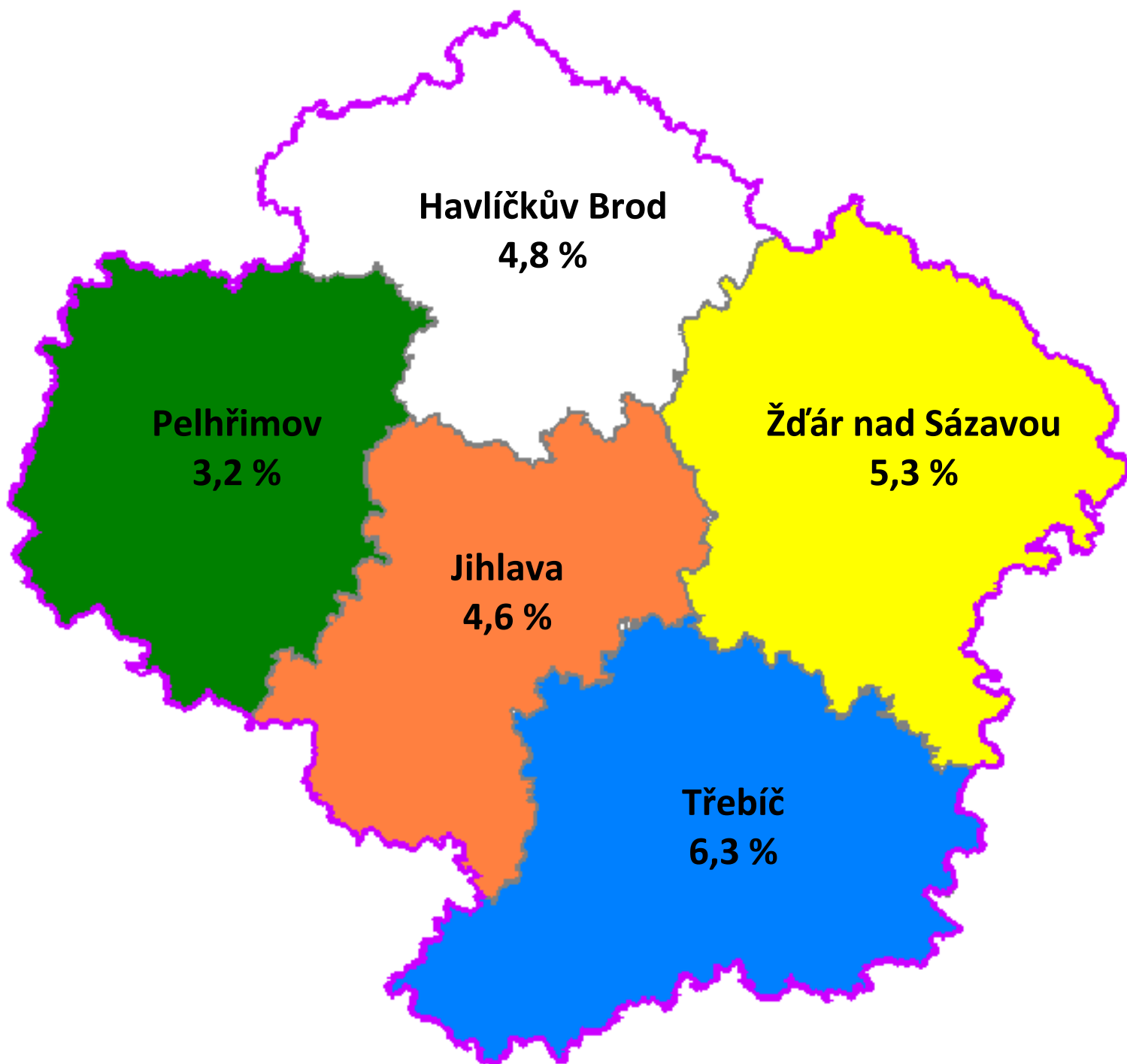
ukazatel (celkový počet)	stav k 31.7.2016		
	Před rokem	Minulý měsíc	Aktuální měsíc
nově evidovaní uchazeči o zaměstnání - ve sled. měsíci	2 681	1 791	2 405
uchazeči s ukonč. evidencí a vyřazení - ve sled. měsíci	2 112	2 205	1 696
- z toho umístění celkem	1 499	1 597	1 220
- z toho umístění úřadem práce	460	358	302

2. Aktivní politika zaměstnanosti v Kraji Vysočina

Tabulka č. 3 - Pracovní místa podpořená v rámci APZ a rekvalifikace uchazečů a zájemců o zaměstnání

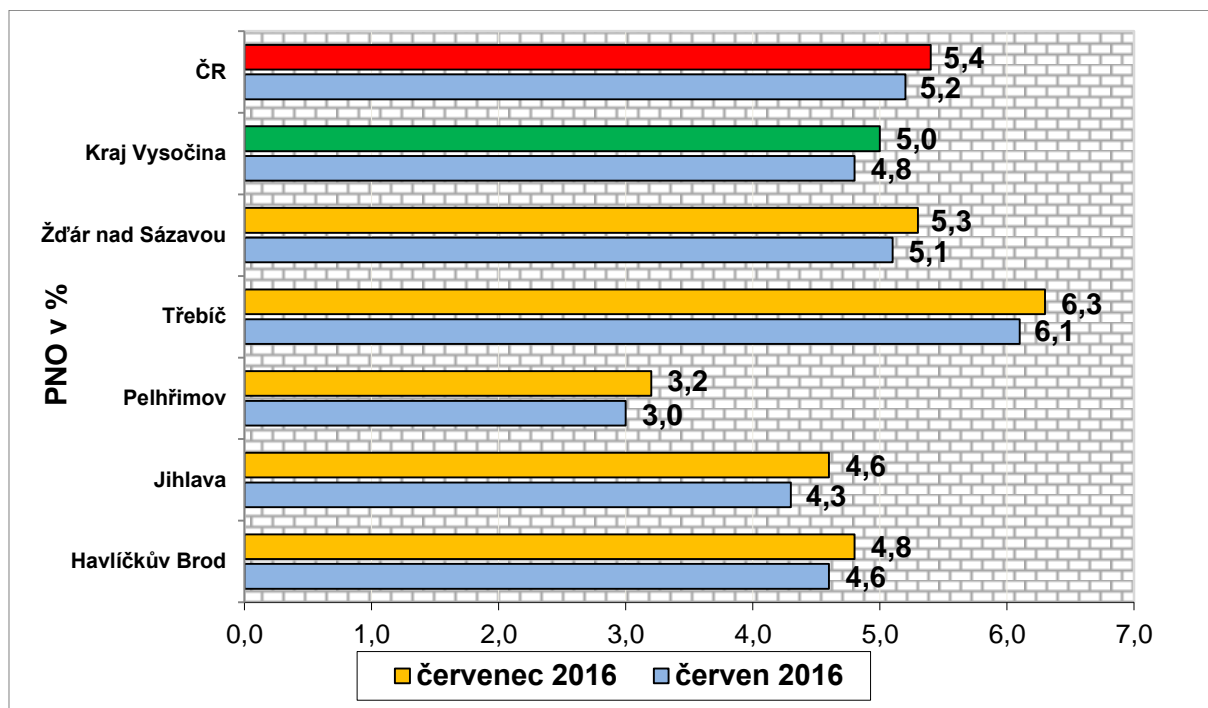
ukazatel (celkový počet)	červenec 2015	červenec 2016	stav od počátku roku k	
			31.7.2015	31.7.2016
pracovní místa podpořená v rámci APZ				
veřejně prospěšné práce (VPP)	0	17	61	98
ESF - VPP ¹⁾	66	24	1 173	927
společensky účelná prac. místa (SÚPM)	2	22	50	81
ESF - SÚPM ¹⁾	299	39	1 488	673
SÚPM - samostatně výděleč. činnost (SVČ)	36	42	162	107
chrán. prac. místa - SVČ osob se ZP	3	9	18	9
projekty ESF OP LZZ – cílené programy	5	0	100	0
pracovní místa podpořená v rámci APZ celkem	411	153	3 052	1 895
rekvalifikace uchazečů a zájemců o zaměstnání				
uchazeči a zájemci zařazení do rekvalifikací vč. ESF	9	0	837	17
uchazeči a zájemci, kteří zahájili zvolenou rekvalifikaci vč. ESF	49	24	705	618

3. Podíl nezaměstnaných v okresech Kraje Vysočina k 31.7.2016

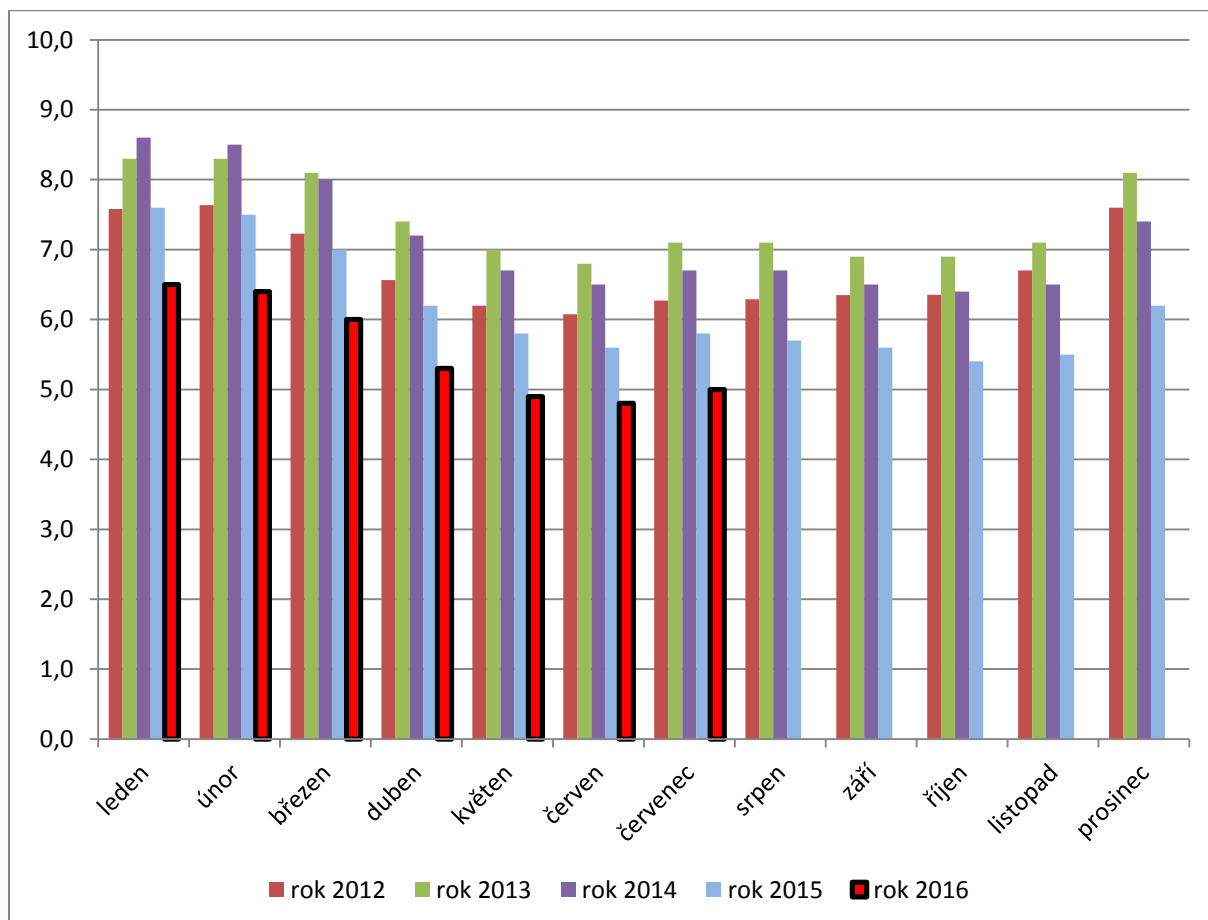


4. Grafy

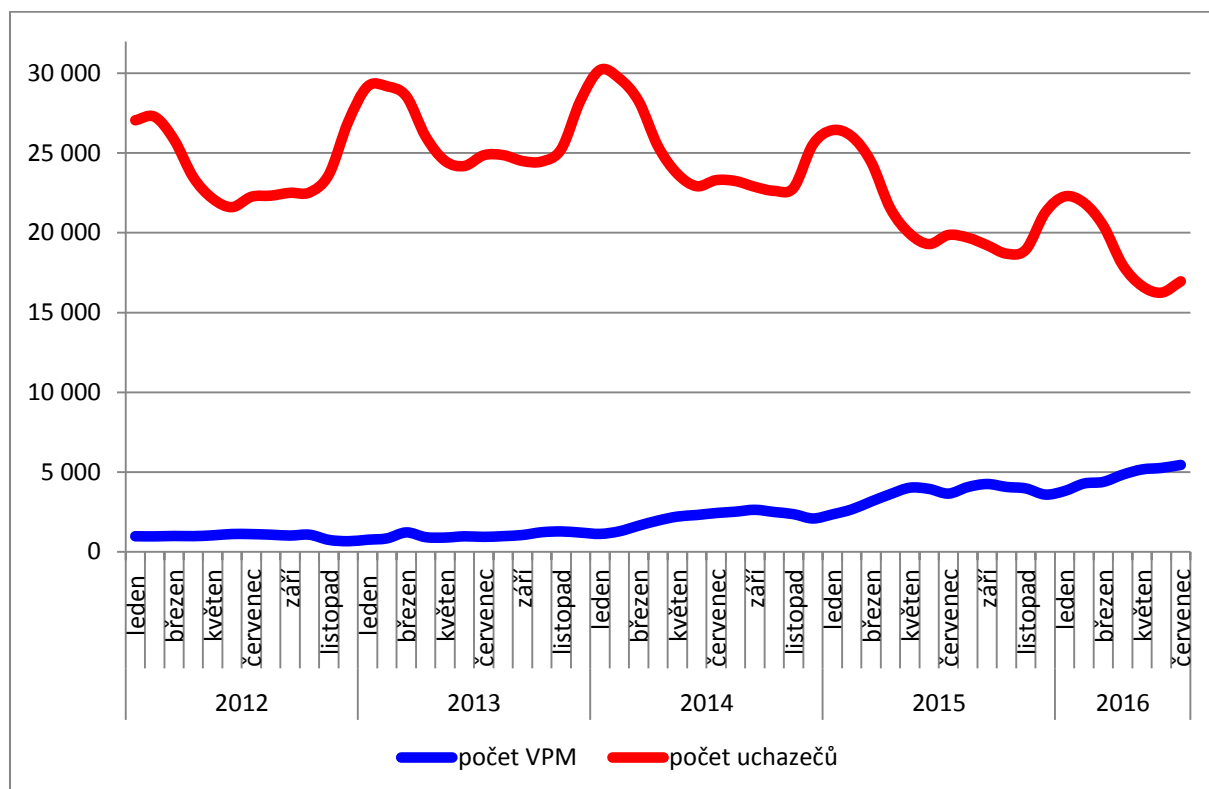
Graf 1 - Podíl nezaměstnaných osob v okresech Kraje Vysočina a v ČR k 31.7.2016



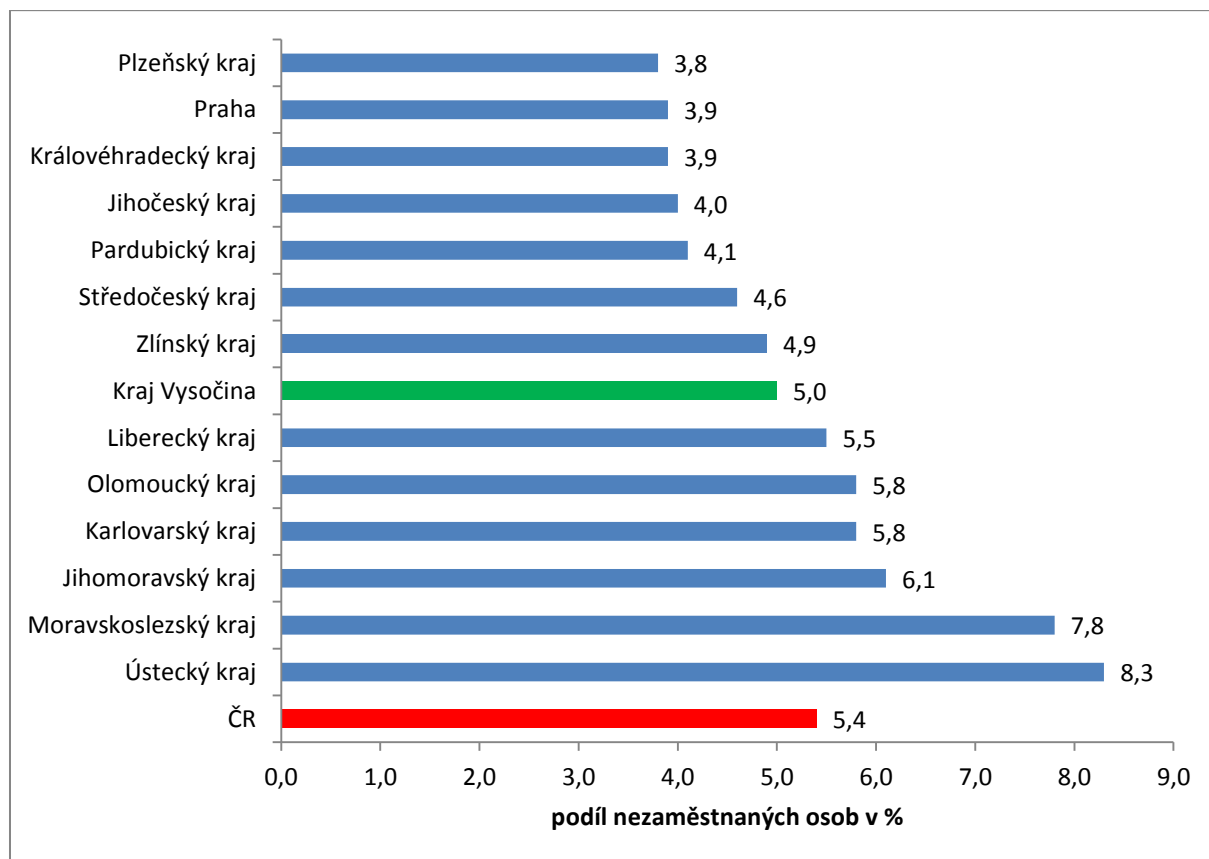
Graf 2 - Vývoj podílu nezaměstnaných osob v Kraji Vysočina v letech 2012 - 2016



Graf 3 - Vývoj počtu uchazečů a VPM v Kraji Vysočina v letech 2012 - 2016



Graf 4 - Podíl nezaměstnaných osob v jednotlivých krajích ČR k 31.7.2016 v %



5. Setřídění okresů k 31.7.2016

	PNO v %		meziměs. přírůst./ úbytek nezam. v %		počet uchazečů na 1 VPM
1 Most	11,0	Svitavy	7,8	Karviná	13,8
2 Karviná	10,8	Rychnov nad Kněžnou	7,2	Ústí nad Labem	11,8
3 Ostrava-město	9,7	Chrudim	7,1	Chomutov	11,6
4 Ústí nad Labem	9,7	Ústí nad Orlicí	6,9	Sokolov	11,0
5 Chomutov	9,0	Jihlava	6,3	Hodonín	8,6
6 Bruntál	8,9	Pelhřimov	6,1	Jeseník	7,0
7 Děčín	8,0	Pardubice	6,0	Bruntál	7,0
8 Sokolov	7,8	Jičín	5,5	Znojmo	6,3
9 Hodonín	7,5	Nový Jičín	5,3	Most	6,2
10 Znojmo	7,4	Plzeň-město	4,8	Děčín	5,6
11 Brno-město	7,3	Havlíkův Brod	4,8	Opava	5,4
12 Louny	7,3	České Budějovice	4,5	Ostrava-město	4,9
13 Teplice	6,9	Náchod	4,3	Litoměřice	4,8
14 Přerov	6,8	Zlín	4,3	Brno-město	4,4
15 Jeseník	6,6	Frydek-Místek	4,3	Louny	4,4
16 Kladno	6,5	Brno-venkov	3,9	Teplice	4,3
17 Litoměřice	6,4	Praha-východ	3,8	Jablonec nad Nisou	4,2
18 Třebíč	6,3	Znojmo	3,7	Kroměříž	4,2
19 Liberec	6,3	Žďár nad Sázavou	3,7	Kladno	4,2
20 Příbram	6,2	Klatovy	3,6	Žďár nad Sázavou	4,0
21 Šumperk	6,1	Mladá Boleslav	3,5	Šumperk	4,0
22 Kolín	6,0	Rokycany	3,5	Frydek-Místek	3,9
23 Kroměříž	6,0	Břeclav	3,3	Přerov	3,8
24 Mělník	5,9	Šumperk	3,2	Blansko	3,8
25 Nymburk	5,9	Opava	3,2	Náchod	3,8
26 Karlovy Vary	5,8	Plzeň-sever	3,2	Třebíč	3,8
27 Vsetín	5,8	Jablonec nad Nisou	3,2	Nymburk	3,5
28 Olomouc	5,7	Tábor	2,9	Karlovy Vary	3,4
29 Český Krumlov	5,6	Hradec Králové	2,9	Mělník	3,3
30 Kutná Hora	5,6	Strakonice	2,8	Havlíkův Brod	3,1
31 Opava	5,6	Vsetín	2,8	Strakonice	3,1
32 Tábor	5,4	Třebíč	2,7	Olomouc	3,1
33 Jablonec nad Nisou	5,4	Semily	2,7	Semily	3,1
34 Semily	5,3	Praha	2,6	Jihlava	3,0
35 Žďár nad Sázavou	5,3	Písek	2,5	Vyškov	3,0
36 Svitavy	5,1	Uherské Hradiště	2,4	Tábor	3,0
37 Tachov	5,0	Beroun	2,3	Kolín	3,0
38 Frydek-Místek	4,9	Plzeň-jih	2,3	Břeclav	2,7
39 Břeclav	4,9	Blansko	2,2	Kutná Hora	2,7
40 Blansko	4,9	Brno-město	2,1	Liberec	2,7
41 Havlíkův Brod	4,8	Kroměříž	2,1	Brno-venkov	2,6
42 Rakovník	4,8	Prachatice	2,1	Hradec Králové	2,6
43 Hradec Králové	4,7	Česká Lípa	2,0	Prostějov	2,6
44 Strakonice	4,7	Praha-západ	2,0	Příbram	2,6
45 Brno-venkov	4,6	Domažlice	1,9	Svitavy	2,6
46 Jihlava	4,6	Kutná Hora	1,9	Trutnov	2,5
47 Nový Jičín	4,4	Vyškov	1,8	Vsetín	2,5
48 Beroun	4,4	Hodonín	1,8	Chrudim	2,4
49 Trutnov	4,4	Prostějov	1,7	Praha-západ	2,4
50 Uherské Hradiště	4,3	Tachov	1,6	Nový Jičín	2,3
51 Česká Lípa	4,3	Přerov	1,6	Zlín	2,2
52 Náchod	4,2	Liberec	1,5	Jindřichův Hradec	2,1
53 Zlín	4,2	Litoměřice	1,5	Česká Lípa	2,1
54 Domažlice	4,1	Příbram	1,4	Rakovník	2,0
55 Prostějov	4,0	Benešov	1,4	Uherské Hradiště	1,9
56 Ústí nad Orlicí	4,0	Ostrava-město	1,4	Jičín	1,9
57 Praha	3,9	Kladno	1,3	Mladá Boleslav	1,9
58 Chrudim	3,9	Karviná	1,3	Český Krumlov	1,9
59 Cheb	3,8	Děčín	1,2	Praha	1,8
60 Plzeň-město	3,8	Trutnov	1,2	Plzeň-sever	1,8
61 Vyškov	3,7	Nymburk	1,1	České Budějovice	1,7
62 Pardubice	3,7	Mělník	0,8	Benešov	1,7
63 Klatovy	3,7	Jindřichův Hradec	0,8	Ústí nad Orlicí	1,6
64 Plzeň-sever	3,6	Kolín	0,8	Plzeň-jih	1,5
65 České Budějovice	3,5	Cheb	0,7	Beroun	1,5
66 Praha-západ	3,5	Český Krumlov	0,6	Pelhřimov	1,5
67 Plzeň-jih	3,4	Jeseník	0,6	Písek	1,4
68 Rokycany	3,4	Rakovník	0,5	Klatovy	1,4
69 Písek	3,4	Olomouc	0,4	Plzeň-město	1,4
70 Prachatice	3,3	Most	-0,2	Cheb	1,4
71 Pelhřimov	3,2	Ústí nad Labem	-0,2	Tachov	1,2
72 Mladá Boleslav	3,1	Sokolov	-0,3	Prachatice	1,2
73 Jičín	3,0	Chomutov	-0,4	Domažlice	1,0
74 Benešov	2,8	Bruntál	-0,4	Praha-východ	1,0
75 Jindřichův Hradec	2,7	Teplice	-0,7	Rokycany	0,9
76 Praha-východ	2,1	Karlovy Vary	-0,7	Pardubice	0,9
77 Rychnov nad Kněžnou	2,0	Louny	-1,3	Rychnov nad Kněžnou	0,9
Celkem ČR	5,4	Celkem ČR	2,2	Celkem ČR	2,9

6. Monitoring firem

Mapování predikce trendů zaměstnanosti a potřeb zaměstnavatelů v Kraji Vysočina

Podle předpokladů došlo v červenci 2016 v Kraji Vysočina k nárůstu nezaměstnanosti, to znamená, že její pokles se po několika měsících zastavil a v červenci naopak mírně vzrostl. Do evidencí přišlo cca 700 nových uchazečů o zaměstnání, což znamená nárůst podílu nezaměstnaných osob o 0,2 %. Naopak nabídka volných pracovních míst se rozšířila o dalších 188 pracovních pozic, vzrostla tak proti červnu o necelá 4 % (v červnu nárůst o cca 2,0 %).

V červenci se na vývoji nezaměstnanosti v našem kraji podepsalo nejen ukončování sezonních aktivit v zemědělství, lesnictví a obcích a zpomalení letních firemních aktivit (dovolené), ale i příchod části pedagogických pracovníků a zaměstnanců škol, majících pracovní poměr na dobu určitou, a dále matek s dětmi školního věku, které nemají přes letní měsíce zajištěno hlídání těchto dětí, a také příchod části nových, převážně vysokoškolských absolventů do evidencí jednotlivých kontaktních pracovišť úřadu práce našeho kraje.

K žádné výjimečné situaci v oblasti nezaměstnanosti v našem kraji nedošlo, vše probíhá více či méně standardním způsobem.

Portfolio nabídek volných pracovních pozic se ze strany zaměstnavatelů ani v červenci výrazně nezměnilo. Přetrvával zájem o řidiče nákladní a osobní dopravy, montážní dělníky, většinu strojírenských pozic (technické i dělnické), elektrikáře, pracovníky ostrahy, trvá zájem o pracovníky gastronomie (kuchaře, číšníky, servírky), prodavače, obchodní zástupce, o stavební techniky, stavební dělnické specializované profese a pomocné stavební dělníky, o lékaře a zdravotnický personál, o zemědělské dělníky (chovatele hospodářských zvířat, traktoristy a dělníky), a dále o pomocnou pracovní sílu v profesích napříč oborovým spektrem a o další, v této době exponované profese.

Důsledkem této obecně zvýšené poptávky je, že u většiny výše uvedených pracovních pozic se projevuje již zcela zřetelně nedostatek vhodných pracovníků, a to nejen specialistů, ale i obecných dělnických profesí.

Krátkodobá predikce počtu VPM hlášených na ÚP ČR: na základě vyhodnocení současného vývoje nabídky volných pracovních míst budou jejich počty ve firmách napříč oborovým spektrem v našem kraji s největší pravděpodobností i nadále narůstat.

Profese, které zaměstnavatelé nejčastěji poptávají prostřednictvím ÚP ČR:

Portfolio a intenzita nabídek volných pracovních pozic (v době dovolených poněkud překvapivé zjištění) se ze strany zaměstnavatelů ani v červenci výrazně nezměnily. Přetrvával zájem o řidiče nákladní a osobní dopravy, montážní dělníky, většinu strojírenských pozic (technické i dělnické), elektrikáře, pracovníky ostrahy, trvá zájem o pracovníky gastronomie (kuchaře, číšníky, servírky), prodavače, obchodní zástupce, o stavební techniky, stavební dělnické specializované profese a pomocné stavební dělníky, o lékaře a zdravotnický personál, o zemědělské dělníky (chovatele hospodářských zvířat, traktoristy a dělníky), a dále o pomocnou pracovní sílu v profesích napříč oborovým spektrem a o další, v této době exponované profese.

Zájem zaměstnavatelů o spolupráci s úřady práce v rámci možností aktivní politiky zaměstnanosti (SÚPM, VPP) trvá i v letošním roce, přičemž v současné době se informují především o nových podmínkách získání dotací a využití nových projektů ESF.

Výsledky monitorovacích návštěv za měsíc červenec

- hodnocení budoucího vývoje navštívených zaměstnavatelů (obecně) – **zaměstnavatelé podle vzestupu pozitivních ukazatelů naší ekonomiky trvale maximálně zintenzivňují svoji činnost, rozšiřují výrobní aktivity a zvyšují počty pracovníků, navyšují tím tak portfolia volných pracovních pozic napříč celým oborovým spektrem**
- zaměstnavatelé, kteří z hlediska budoucího vývoje očekávají nejvyšší počet nově vytvářených pracovních míst:

obecně: dlouhodobě strojírenská a stavební výroba, gastronomické a ubytovací služby, textilní výroba, doprava a další, konkrétně: například na Havlíčkobrodsku firma firma Futaba Czech, s.r.o. stále dlouhodobě hledá větší počet operátorů svařování a skladníků, další firma Pleas, a.s. hledá větší počet šiček a švadlen, na Jihlavsku firma ICOM transport, a.s. hledá dlouhodobě cca 30 řidičů osobní hromadné dopravy a asi 40 řidičů nákladních automobilů, a firma IT Global, s.r.o., která hledá cca 150 skladníků se znalostí angličtiny, na Pelhřimovsku firma Magnolia-Stav, s.r.o. hledá cca 60 dělníků do dřevovýroby, firma Adriva, k.s. poptává dlouhodobě 40 dělníků do výroby cestovních kufrů, a firma IVOM transport a.s. poptává cca 45 řidičů osobní dopravy, na Třebíčsku firma TeliaCall, a.s. hledá 60 telefonních operátorů, firma TRADO-BUS, s.r.o. nabízí zaměstnání řidiče osobní dopravy zhruba 45 lidem a například firma Fraenkische CZ, s.r.o. přijme asi 40 pracovníků, a to jak dělníků, tak i adekvátní počet techniků do gumárenské a plastikářské, a konečně v okrese Žďár nad Sázavou firma ŽĐAS, a.s. nabízí práci ve strojírenství asi 90 novým pracovníkům, nebo například firma TOKOZ, a.s. hledá více než 60 strojírenských dělníků a specialistů, větší počet pracovníků přijmou supermarkety Penny a Lidl, a další a další.

- požadavky zaměstnavatelů na kvalifikaci nově přijímaných zaměstnanců (požadavky na rekvalifikaci) – **v současné době, kdy hrozí chronický nedostatek pracovníků, se začínají do popředí dostávat firmy, které nejenom poptávají tzv. „hotové“ pracovníky (s požadovanou kvalifikací a odpovídající praxí), ale nabízejí i lidem z jiných oborů pracovní činnosti, že pokud budou mít zájem u nich pracovat, zaučí je do dané profese samy. Úřad práce o rekvalifikaci žádají zaměstnavatelé v současné době především ve spojení s projektem POVEZ II ..**
- v současné době nám zaměstnavatelé, kteří z hlediska budoucího vývoje očekávají vyšší počet propouštěných zaměstnanců, nejsou známi
- počet monitorovacích návštěv za měsíc červenec 2016 – **navštíveno celkem 55 firem, se záměrem přijmout v dohledné době celkem cca 450 nových pracovníků.**

V srpnu očekáváme v našem kraji opět již stagnaci, či mírný pokles nezaměstnanosti, způsobený každoročním zpomalením letních firemních aktivit (dovolené, nábory nových zaměstnanců až začátkem září, apod.); nevíme ale, jak dalece tuto situaci ovlivní pokračující hospodářská konjunktura.

7. Přehled nezaměstnanosti v Kraji Vysočina

Přehled nezaměstnanosti podle jednotlivých regionů Kraje Vysočina

Tab. 1 – Porovnání podílu nezaměstnaných osob v Kraji Vysočina k 31.7.2016:

	počet obyvatel ve věku 15-64 let	uchazeči celkem	z nich dosažitelní uchazeči ve věku 15-64 let	PNO v %
Havlíčkův Brod	61 942	3 007	2 986	4,8
Jihlava	74 101	3 543	3 413	4,6
Pelhřimov	47 034	1 508	1 495	3,2
Třebíč	74 578	4 756	4 684	6,3
Žďár nad Sázavou	78 222	4 144	4 123	5,3
Kraj Vysočina	335 877	16 958	16 701	5,0
Česká republika	6 967 963	392 667	374 935	5,4

Tab. 1a - Přehled nezaměstnanosti podle jednotlivých kontaktních pracovišť Krajské pobočky úřadu práce v Jihlavě k 31.7.2016:

okres	kontaktní pracoviště	počet uchazečů	PNO v %	počet VPM
HB	Havlíčkův Brod (+ Golčův Jeníkov, Přibyslav)	1 517	4,5	658
	Chotěboř	730	4,8	197
	Světlá nad Sázavou (+ Ledec nad Sázavou)	760	5,7	100
JI	Jihlava (+ Polná, Třešť)	3148	4,6	1 131
	Telč	395	4,5	36
PE	Humpolec (+Kejžlice, Senožaty, Želiv)	433	3,7	280
	Pelhřimov (+ zbytek okresu)	1 075	3,0	748
TR	Moravské Budějovice (+ Jaroměřice nad Rokytou, Jemnice)	1 243	6,1	203
	Náměšť nad Oslavou	410	4,6	128
	Třebíč (+ Budišov, Hrotovice, Okříšky)	3 103	6,7	931
ZR	Bystřice nad Pernštejnem	830	6,3	72
	Nové Město na Moravě	800	6,2	134
	Velké Meziříčí (+ Velká Bíteš)	1 277	5,2	255
	Žďár nad Sázavou	1 237	4,4	573

Tab. 1b - Struktura dlouhodobě evidovaných uchazečů k 31.7.2016

počet uchazečů	HB	JI	PE	TR	ZR	Kraj Vysočina	Kraj Vysočina v %
nad 5 měsíců	1 431	1 963	767	3 201	2 619	9 981	58,9
12-24 měsíců	352	390	162	575	426	1 905	11,2
nad 24 měsíců	917	872	268	1 656	1 290	5 003	29,5
celkem nad 12 měsíců	1 269	1 262	430	2 231	1 716	6 908	40,7

Přehled nezaměstnanosti v jednotlivých okresech Kraje Vysočina k 31.7.2016:

Tab. 2 - Přehled nezaměstnanosti v okrese Havlíčkův Brod k 31.7.2016:

	Havlíčkův Brod		
	červenec 2015	červen 2016	červenec 2016
podíl nezaměstnaných osob	5,3 %	4,6 %	4,8 %
uchazečů celkem	3 364	2 870	3 007
dosažitelní uchazeči 15-64 let	3 351	2 853	2 986
ženy	1 975	1 706	1 831
absolventi škol	157	114	125
osoby se ZP	731	729	735
volná pracovní místa	825	918	955
počet uchazečů na 1 VPM	4,1	3,1	3,1

Tab. 3 - Přehled nezaměstnanosti v okrese Jihlava k 31.7.2016:

	Jihlava		
	červenec 2015	červen 2016	červenec 2016
podíl nezaměstnaných osob	5,5 %	4,3 %	4,6 %
uchazečů celkem	4 231	3 333	3 543
dosažitelní uchazeči 15-64 let	4 122	3 202	3 413
ženy	2 296	1 757	1 937
absolventi škol	243	139	165
osoby se ZP	605	590	610
volná pracovní místa	570	1 132	1 167
počet uchazečů na 1 VPM	7,4	2,9	3,0

Tab. 4 - Přehled nezaměstnanosti v okrese Pelhřimov k 31.7.2016:

	Pelhřimov		
	červenec 2015	červen 2016	červenec 2016
podíl nezaměstnaných osob	3,8 %	3,0 %	3,2 %
uchazečů celkem	1 827	1 421	1 508
dosažitelní uchazeči 15-64 let	1 817	1 408	1 495
ženy	1 062	803	877
absolventi škol	98	57	77
osoby se ZP	360	305	317
volná pracovní místa	577	978	1 028
počet uchazečů na 1 VPM	3,2	1,5	1,5

Tab. 5 - Přehled nezaměstnanosti v okrese Třebíč k 31.7.2016:

	Třebíč		
	červenec 2015	červen 2016	červenec 2016
podíl nezaměstnaných osob	7,4 %	6,1 %	6,3 %
uchazečů celkem	5 620	4 629	4 756
dosažitelní uchazeči 15-64 let	5 548	4 548	4 684
ženy	3 212	2 618	2 754
absolventi škol	289	212	247
osoby se ZP	708	652	643
volná pracovní místa	892	1 179	1 262
počet uchazečů na 1 VPM	6,3	3,9	3,8

Tab. 6 - Přehled nezaměstnanosti v okrese Žďár nad Sázavou k 31.7.2016:

	Žďár nad Sázavou		
	červenec 2015	červen 2016	červenec 2016
podíl nezaměstnaných osob	6,1 %	5,1 %	5,3 %
uchazečů celkem	4 821	3 996	4 144
dosažitelní uchazeči 15-64 let	4 778	3 962	4 123
ženy	2 675	2 123	2 287
absolventi škol	321	184	225
osoby se ZP	1 073	949	944
volná pracovní místa	784	1 051	1 034
počet uchazečů na 1 VPM	6,1	3,8	4,0

Tab. 7 - Přehled nezaměstnanosti v Kraji Vysočina k 31.7.2016:

	kraj Vysočina		
	červenec 2015	červen 2016	červenec 2016
podíl nezaměstnaných osob	5,8 %	4,8 %	5,0 %
uchazečů celkem	19 863	16 249	16 958
dosažitelní uchazeči 15-64 let	19 616	15 973	16 701
ženy	11 220	9 007	9 686
absolventi škol	1 108	706	839
osoby se ZP	3 477	3 225	3 249
volná pracovní místa	3 648	5 258	5 446
počet uchazečů na 1 VPM	5,4	3,1	3,1

8. Pohyb volných pracovních míst v Kraji Vysočina k 31.7.2016:**Tab. 8 – pohyb volných pracovních míst v červenci 2016:**

	volná pracovní místa		
	ke konci června	ke konci července	rozdíl + -
	2016	2016	
Havlíčkův Brod	918	955	+ 37
Jihlava	1 132	1 167	+ 35
Pelhřimov	978	1 028	+ 50
Třebíč	1 179	1 262	+ 83
Žďár nad Sázavou	1 051	1 034	- 17
Kraj Vysočina	5 258	5 446	+ 188

9. Výplata podpory v nezaměstnanosti

Podpora v nezaměstnanosti

Tab. 9 – Počet žádostí o výplatu PvN (stav k 31.7.2016)

	Počet žádostí
Havlíčkův Brod (+ Přibyslav, Golčův Jeníkov)	152
Chotěboř	63
Světlá nad Sázavou (+ Ledeč nad Sázavou)	71
Jihlava (+ Polná, Třešť)	390
Telč	53
Humpolec	63
Pelhřimov (+ Pacov)	136
Moravské Budějovice (+ Jemnice)	75
Náměšť nad Oslavou	41
Třebíč (+ Jaroměřice nad R., Hrotovice)	249
Bystřice nad Pernštejnem	46
Nové Město na Moravě	55
Velké Meziříčí (+ Velká Bíteš)	151
Žďár nad Sázavou	136
CELKEM	1 681

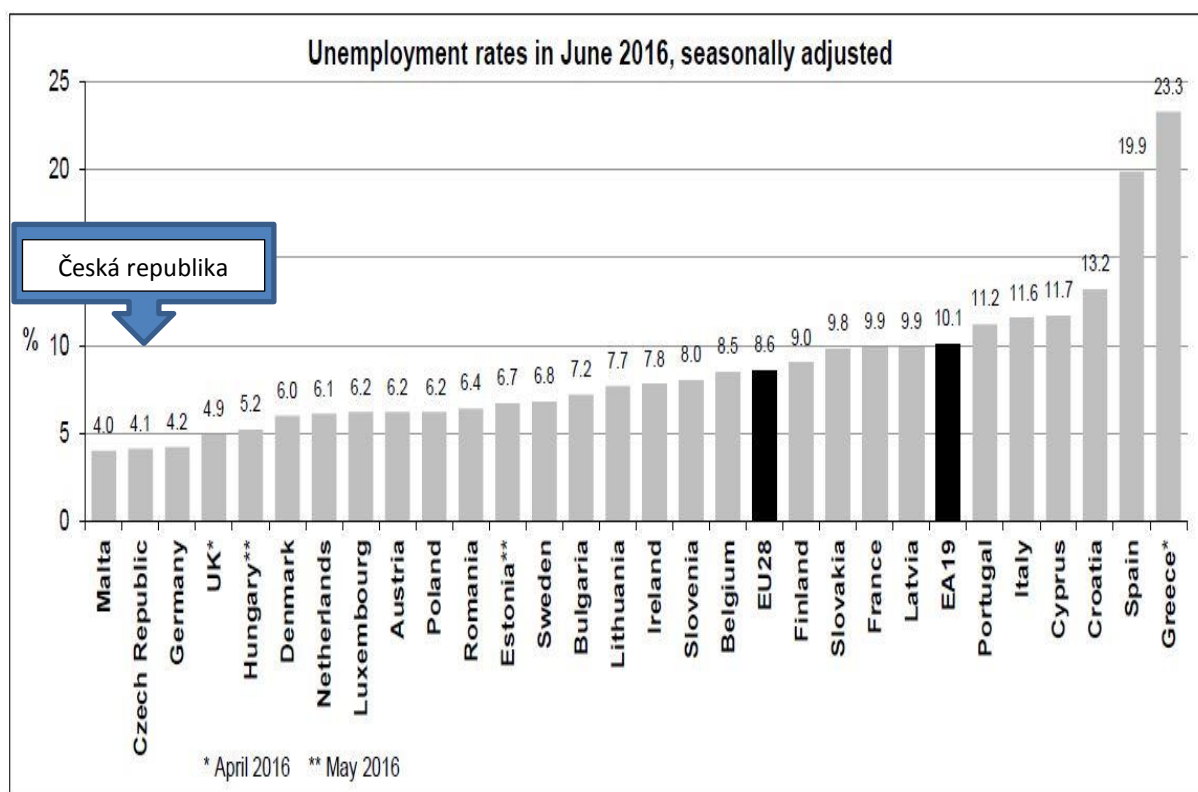
10. Informace z Evropské unie (červen 2016)

Podle posledních dostupných údajů **sezónně neočištěná míra nezaměstnanosti** zpracovávaná **EUROSTATEM** pro mezinárodní srovnání byla v červnu v **ČR 4,1 %**, v **EU28 8,4 %**. **Sezónně očištěná míra nezaměstnanosti** byla v **ČR 4,1 %** a v **EU28 8,6 %**. Podrobněji viz <http://ec.europa.eu/eurostat/web/lfs/data/database>.

Vývoj nezaměstnanosti v EU

- nezaměstnanost je zde sledována ve formě míry nezaměstnanosti
- ukazatel respektuje metodiku Mezinárodní organizace práce (ILO)
- hodnoty jsou očištěny o vliv sezónnosti (SA)
- údaje jsou aktualizovány měsíčně, v současné době vždy o měsíc pozadu

Přehled (sezónně očištěné) nezaměstnanosti v červnu 2016 v EU a EHP:



Poznámka: Eurostat vydává statistické přehledy s měsíčním zpožděním

11. Aktivní politika zaměstnanosti v Kraji Vysočina

Kritéria pro realizaci aktivní politiky zaměstnanosti (APZ) Úřadu práce ČR, krajské pobočky v Jihlavě, platná od 1.3.2016:

Nástroj APZ	Individuální charakteristika uchazeče o zaměstnání	Délka evidence	Výše příspěvku	Délka poskytování příspěvku, příp. délka dohody
VPP	uchazeči pečující o dítě do 7 let věku	3 měsíce; poskytnutí příspěvku na UoZ s dobou evidence kratší než 3 měsíce je možné pouze v mimořádných případech a tuto výjimku písemně schvaluje ředitel KrP	14 000,-	max. 12 měsíců, ve výjimečných případech až 24 měsíců
	uchazeči do 25 let nebo absolventi VŠ do 30 let do 2 let praxe (dle OK práce)			
	osoby se zdravotním postižením			
	uchazeči starší 50 let			
	uchazeči vyžadující zvláštní péči			
	uchazeči dlouhodobě vedení v evidenci ÚP	12 měsíců		
	písemné doporučení od poradce pro zprostředkování - v případě, že není nalezen jiný vhodný uchazeč	3 měsíce		
	uchazeč, jehož evidence bezprostředně navazuje na ukončení výkonu trestu odnětí svobody	nerozhoduje		
	koordinátor VPP (min. pětičlenná skupina)	3 měsíce	15 000,--	
	uchazeč vytipovaný jako asistent prevence kriminality	nerozhoduje	15 000,--	
SÚPM vyhrazená	uchazeči pečující o dítě do 7 let věku	minimálně 3 měsíce; poskytnutí příspěvku na UoZ s dobou evidence kratší než 5 měsíce je možné pouze v mimořádných případech a je třeba ho detailně zdůvodnit v projednávacím listu k žádosti o příspěvek	10 000,--	6 měsíců, pracovní smlouva na dobu neurčitou
	uchazeči do 25 let nebo absolventi VŠ do 30 let do 2 let praxe (dle OK práce)	příspěvku na UoZ s dobou evidence kratší než 5 měsíce je možné pouze v mimořádných případech a je třeba ho detailně zdůvodnit v projednávacím listu k žádosti o příspěvek	10 000,--	6 měsíců, pracovní smlouva na dobu neurčitou
	osoby se zdravotním postižením			6 měsíců, pracovní smlouva na dobu neurčitou
	uchazeči starší 50 let		10 000,--	6 měsíců, pracovní smlouva na dobu neurčitou
			12 000,--	6 měsíců, pracovní smlouva na dobu neurčitou

SÚPM zřízené (u zaměstnavatele)	fyzické osoby, kterým je potřeba věnovat zvýšenou péči z jiného důvodu bránícího jejich vstupu na volný trh práce		10 000,--	6 měsíců, pracovní smlouva na dobu neurčitou
	uchazeči splňující 3 a více charakteristik znevýhodnění		dle nejvýše bonifikovaného handicapu	12 měsíců, pracovní smlouva na dobu neurčitou
	uchazeči dlouhodobě vedení v evidenci ÚP	12 měsíců	12 000,--	6 měsíců, pracovní smlouva na dobu neurčitou
	absolventi přes agentury	3 měsíce	24 000,--	max. 12 měsíců
	uchazeč, jehož evidence bezprostředně navazuje na ukončení výkonu trestu odnětí svobody	nerozhoduje	12 000,--	6 měsíců, pracovní smlouva na dobu neurčitou
	uchazeč vytipovaný jako asistent prevence kriminality	nerozhoduje	15 000,--	6 měsíců, pracovní smlouva na dobu určitou - po dobu trvání dohody
	uchazeči pečující o dítě do 7 let věku	minimálně 3 měsíce; poskytnutí příspěvku na UoZ s dobou evidence kratší než 5 měsíce je možné pouze v mimořádných případech a je třeba ho detailně zdůvodnit v projednávacím listu k žádosti o příspěvek	max. 60 000,- s ohledem na rozpočet předpokládaných nákladů a podnikatelský záměr	1 rok
uchazeči do 25 let nebo absolventi VŠ do 30 let do 2 let praxe (dle OK práce)				
osoby se zdravotním postižením				
uchazeči starší 50 let				
fyzické osoby, kterým je potřeba věnovat zvýšenou péči z jiného důvodu bránícího jejich vstupu na volný trh práce				
uchazeči dlouhodobě vedení v evidenci ÚP	12 měsíců			
SÚPM zřízené za účelem výkonu SVČ	uchazeči pečující o dítě do 7 let věku	minimálně 3 měsíce; poskytnutí příspěvku na UoZ s dobou evidence kratší než 5 měsíce je možné pouze v mimořádných případech a je třeba ho detailně zdůvodnit v projednávacím listu k žádosti o příspěvek	max. 60 000,-, s ohledem na rozpočet předpokládaných nákladů a podnikatelský záměr	1 rok
uchazeči do 25 let nebo absolventi VŠ do 30 let do 2 let praxe (dle OK práce)				
osoby se zdravotním postižením				
uchazeči starší 50 let				
fyzické osoby, kterým je potřeba věnovat zvýšenou péči z jiného důvodu bránícího jejich vstupu na volný trh práce				

	uchazeč, jehož evidence bezprostředně navazuje na ukončení výkonu trestu odnětí svobody	Nerozhoduje		
	uchazeči dlouhodobě vedení v evidenci ÚP	12 měsíců		
CHPM - zřízení místa u zaměstnavatele, pro SVČ	osoba se zdravotním postižením	nerozhoduje	max. osminásobek (OZP), příp. dvanáctinásobek (TZP) průměrné mzdy v NH za 1.-3.Q předch. kalendář. roku, s ohledem na rozpočet předpokládaných nákladů a podnikatelský záměr	3 roky
CHPM - příspěvek na provozní náklady	osoba se zdravotním postižením	nerozhoduje	max. 48 000,- ročně s ohledem na skutečnou výši provozních nákladů	max. do 31.12.2016 (nutná platná dohoda o vymezení nebo zřízení CHPM)

Poznámka:

- **pomocí příspěvku na realizaci aktivní politiky zaměstnanosti nebude podporováno zaměstnávání statutárních zástupců a společníků, stejně tak jako nebude podporováno opakované zaměstnávání totožného uchazeče u stejného zaměstnavatele**

12. Důležité údaje ze sociální oblasti spravované úřady práce (hodnoty stanovené zákonem nebo nařízením vlády)

Životní a existenční minimum (měsíčně)	Částky životního minima	Pro jednotlivce 3 410,- Kč, pro první osobu v domácnosti 3 140,- Kč, pro druhou a další osobu v domácnosti, která není nezaopatřeným dítětem 2 830,- Kč, pro nezaopatřené děti ve věku do 6 let 1 740,- Kč, 6 – 15 let 2 140,- Kč a 15 – 26 let (nezaopatřené) 2 450,- Kč	
Minimální mzda	Pro zaměstnance odměňované měsíční mzdou	9 900,- Kč (při týdenní pracovní době 40 hodin), tj. 58,70 Kč/hod.	
Nejnižší úroveň zaručené mzdy (při týdenní pracovní době 40 hod.)	1. skupina prací:	58,70 Kč/hod.	9 900 Kč/měs.
	2. skupina prací:	64,80 Kč/hod.	10 900 Kč/měs.
	3. skupina prací:	71,60 Kč/hod.	12 100 Kč/měs.
	4. skupina prací:	79,00 Kč/hod.	13 300 Kč/měs.
	5. skupina prací:	87,20 Kč/hod.	14 700 Kč/měs.
	6. skupina prací:	96,30 Kč/hod.	16 200 Kč/měs.
	7. skupina prací:	106,30 Kč/hod.	17 900 Kč/měs.
	8. skupina prací:	117,40 Kč/hod.	19 800 Kč/měs.
Minimální mzda	Pro zdravotně postižené	9 300,- Kč (při týdenní pracovní době 40 hodin).	
Podpora v nezaměstnanosti	Délka nároku na podporu v nezaměstnanosti	do 50 let věku	5 měsíců
		od 50 do 55 let věku	8 měsíců
		nad 55 let věku	11 měsíců
	Výše podpory z čistého měsíčního výdělku z předchozího zaměstnání	první dva měsíce evidence	65 %
		druhé dva měsíce	50 %
		zbytek podpůrčí doby	45 %
	při absolvování rekvalifikace	60 %	
Porodné	Nárok v případě, že hranice příjmů musí být v předcházejícím čtvrtletí nižší než 2,7 násobek životního minima rodiny	Porodné náleží, pokud matka porodila 1. nebo 2. živé dítě. Porodné může uplatnit i otec dítěte, pokud matka při porodu zemřela (u otce se zkoumá, zda jde o jeho 1. nebo 2. živé dítě). Částka na 1. dítě činí 13.000,-Kč, na 2. dítě činí 10.000,-Kč	
Rodičovský příspěvek	Výše a čerpání rodičovského příspěvku: možnost volit délku pobírání a jeho výši náleží do doby, kdy je vyčerpána celková částka 220 000,- Kč, nejdéle však do 4 let věku dítěte. Maximální výše rodičovského příspěvku činí 11 500,- Kč/měsíc. Konkrétní výši lze zvolit ve vazbě na denní vyměřovací základ pro PPM nebo ke dni narození dítěte (DVZ) jednoho z rodičů. Volbu výše příspěvku lze měnit jednou za 3 měsíce.		
	Výše a čerpání rodičovského příspěvku v případech, kdy nelze stanovit žádnému z rodičů v rodině k datu narození nejmladšího dítěte v rodině denní vyměřovací základ: 7 600,- Kč do konce devátého měsíce věku dítěte a následně 3 800,- Kč do 4 let věku dítěte.		
Informace o ostatních dávkách a příspěvcích v rámci státní sociální podpory, pomoci v hmotné nouzi, dávek pro osoby se zdravotním postižením a dalších lze najít na internetové adrese:		http://portal.mpsv.cz/soc	
Upozornění: uvedené informace jsou pouze zjednodušené a orientační. Úplné podmínky pro přiznání požadovaných dávek ze sociální oblasti spravované úřady práce jsou uvedeny v právních předpisech, nebo je na základě podrobnějších znalostí o konkrétní situaci vysvětlí pracovníci jednotlivých pracovišť Úřadu práce České republiky.			

Vypracoval: **Literák Pavel, BA(Hons)**, ÚP ČR, KrP v Jihlavě
E-mail: pavel.literak@ji.mpsv.cz
Tel.: 950 123 312