



Úřad práce ČR

Krajská pobočka Úřadu práce ČR
v Jihlavě

Měsíční statistická zpráva
srpen 2016

Zpracoval: *Pavel Literák, BA(Hons)*

Obsah:

Informace o nezaměstnanosti v Kraji Vysočina	3
1. Základní charakteristika vývoje nezaměstnanosti v Kraji Vysočina	5
2. Aktivní politika zaměstnanosti v Kraji Vysočina (statistická data)	5
3. Podíl nezaměstnaných v okresech Kraje Vysočina.....	6
4. Grafy	7
5. Setřídění okresů.....	9
6. Monitoring firem.....	10
7. Přehled nezaměstnanosti v Kraji Vysočina.....	12
8. Pohyb volných pracovních míst v Kraji Vysočina	14
9. Výplata podpory v nezaměstnanosti	15
10. Informace z Evropské unie.....	16
11. Aktivní politika zaměstnanosti v Kraji Vysočina (podmínky využití).....	17
12. Důležité údaje ze sociální oblasti spravované úřady práce	20

Informace o nezaměstnanosti v Kraji Vysočina

k 31.8.2016

V tomto měsíci celkový počet uchazečů o zaměstnání oproti minulému měsíci klesl o 25 osob na 16 933, počet hlášených volných pracovních míst vzrostl o 10,4 % na 6 013 a podíl nezaměstnaných osob stagnoval na 5,0 %.

K 31.8.2016 evidoval Úřad práce ČR, Krajská pobočka v Jihlavě celkem 16 933 uchazečů o zaměstnání. Jejich počet byl o 25 osob nižší než na konci předchozího měsíce, ve srovnání se stejným obdobím minulého roku je nižší o 2 763 osob. Z tohoto počtu bylo 16 686 dosažitelných uchazečů o zaměstnání ve věku 15 – 64 let. Bylo to o 15 osob méně než na konci předchozího měsíce. Ve srovnání se stejným obdobím minulého roku byl jejich počet nižší o 2 778 osob.

V průběhu měsíce bylo nově zaevidováno 1 918 osob. Ve srovnání s minulým měsícem to bylo o 487 osob méně a v porovnání se stejným obdobím předchozího roku o 9 osob méně. Z evidence během měsíce odešlo celkem 1 943 uchazečů (ukončená evidence, vyřazení uchazeči). Bylo to o 247 osob více než v předchozím měsíci a o 151 méně než ve stejném měsíci minulého roku. Z nich ve sledovaném měsíci ověřeně nastoupilo do zaměstnání 1 353 osob, tj. o 133 osob více než v předchozím měsíci a o 172 osob méně než ve stejném měsíci minulého roku, 279 uchazečů o zaměstnání bylo umístěno prostřednictvím úřadu práce, tj. o 23 méně než v předchozím měsíci a o 66 osob méně než ve stejném období minulého roku, 590 uchazečů bylo vyřazeno bez umístění.

Ke změnám ve vývoji nezaměstnanosti došlo ve dvou okresech našeho kraje. Nezaměstnanost o 0,1 % vzrostla v okrese Havlíčkův Brod, a naopak v okrese Třebíč se o 0,1 % snížila. V ostatních okresech, tedy na Jihlavsku, Pelhřimovsku a Žďársku se výše podílu nezaměstnaných osob nezměnila.

Ke konci měsíce bylo evidováno na ÚP ČR, Krajské pobočce v Jihlavě 9 702 žen. Jejich podíl na celkovém počtu uchazečů činil 57,3 %. V evidenci bylo také 3 220 osob se zdravotním postižením, což představovalo 19,0 % z celkového počtu nezaměstnaných.

Ke konci srpna 2016 bylo evidováno 971 absolventů škol všech stupňů vzdělání a mladistvých, jejich počet ve srovnání s předchozím měsícem vzrostl o 132 osob, ve srovnání se stejným měsícem minulého roku byl nižší o 271 osob. Na celkové nezaměstnanosti se podíleli 5,7 %.

Podporu v nezaměstnanosti pobíralo 4 916 uchazečů o zaměstnání, tj. 29,0 % všech uchazečů vedených v evidenci.

Podíl nezaměstnaných osob, tj. počet dosažitelných uchazečů o zaměstnání ve věku 15-64 let k obyvatelstvu stejného věku, stagnoval k 31.8.2016 na 5,0 %.

Podíl nezaměstnaných stejný nebo vyšší než republikový průměr vykazaly 2 okresy, nejvyšší podíl nezaměstnaných osob byl v okrese Třebíč (6,2 %). Nejnižší podíl nezaměstnaných osob byl zaznamenán v okrese Pelhřimov (3,2 %).

Podíl nezaměstnaných žen stagnoval na 5,9 %, podíl nezaměstnaných mužů podobně jako ženy stagnoval na 4,1 %.

Kraj evidoval k 31.8.2016 celkem 6 013 volných pracovních míst. Jejich počet byl o 567 vyšší než v předchozím měsíci a o 1 954 vyšší než ve stejném měsíci minulého roku. Na jedno volné pracovní místo připadalo v průměru 2,8 uchazeče, z toho nejvíce v okrese Žďár nad Sázavou (3,9) a nejméně v okrese Pelhřimov (1,3). Z celkového počtu nahlášených volných míst bylo 485 vhodných pro osoby se zdravotním postižením (OZP), na jedno volné pracovní místo připadalo 6,6 OZP. Volných pracovních míst pro absolventy a mladistvé bylo registrováno 2 381, na jedno volné místo připadalo 0,4 uchazeče této kategorie.

V rámci aktivní politiky zaměstnanosti (APZ) bylo k 31.8.2016 prostřednictvím příspěvků v rámci APZ podpořeno 2 684 uchazečů o zaměstnání.

Nejčastějšími obory činností, které byly v tomto měsíci podpořeny prostřednictvím SÚPM – SVČ, byly: hostinská činnost, obchod a služby neuvedené v přílohách 1 až 3 živnostenského zákona (služby v oblasti péče o tělo – kosmetika, pedikúra), doprava, administrativa (účetnictví) a další.

Informace o vývoji nezaměstnanosti v ČR v elektronické formě jsou zveřejněny na internetové adrese <http://portal.mpsv.cz/sz/stat>.

1. Základní charakteristika vývoje nezaměstnanosti a volných pracovních míst v Kraji Vysočina

Tabulka č. 1 - Vývoj nezaměstnanosti

ukazatel (celkový počet)		stav k 31.8.2016		
		Před rokem	Minulý měsíc	Aktuální měsíc
evidovaní uchazeči o zaměstnání		19 696	16 958	16 933
evidovaní uchazeči o zaměstnání - dosažitelní			16 701	16 686
- z toho	ženy	11 161	9 686	9 702
	absolventi a mladiství	1 242	839	971
	uchazeči se zdravotním postižením	3 436	3 249	3 220
uchazeči s nárokem na Pvn		4 802	4 911	4 916
podíl nezaměstnaných osob v %		5,7 %	5,0 %	5,0 %
volná pracovní místa		4 059	5 446	6 013
počet uchazečů na 1 volné pracovní místo		4,9	3,1	2,8

Tabulka č. 2 - Tok nezaměstnanosti

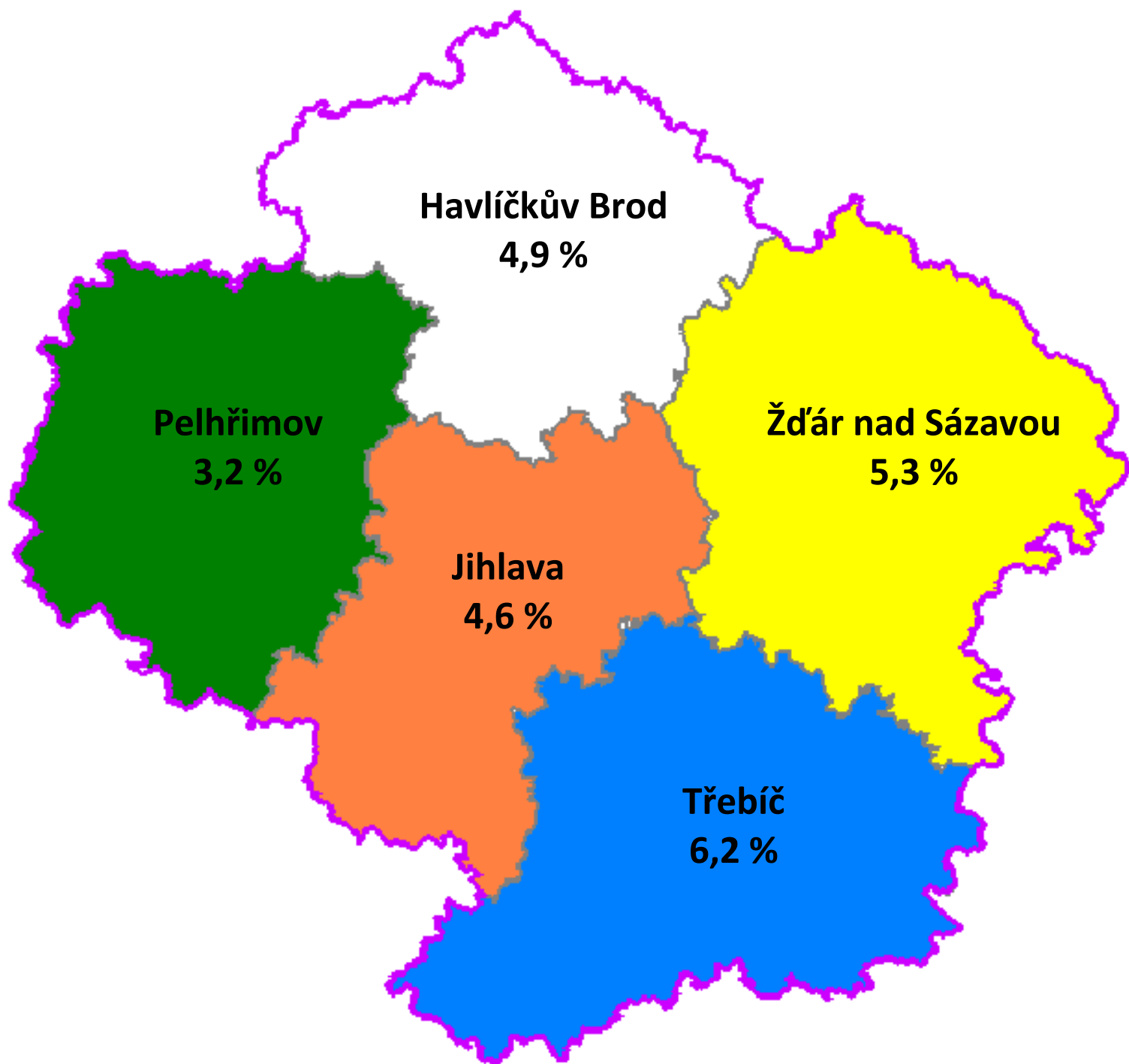
ukazatel (celkový počet)	stav k 31.8.2016		
	Před rokem	Minulý měsíc	Aktuální měsíc
nově evidovaní uchazeči o zaměstnání - ve sled. měsíci	1 927	2 405	1 918
uchazeči s ukonč. evidencí a vyřazení - ve sled. měsíci	2 094	1 696	1 943
- z toho umístění celkem	1 525	1 220	1 353
- z toho umístění úřadem práce	345	302	279

2. Aktivní politika zaměstnanosti v Kraji Vysočina

Tabulka č. 3 - Pracovní místa podpořená v rámci APZ a rekvalifikace uchazečů a zájemců o zaměstnání

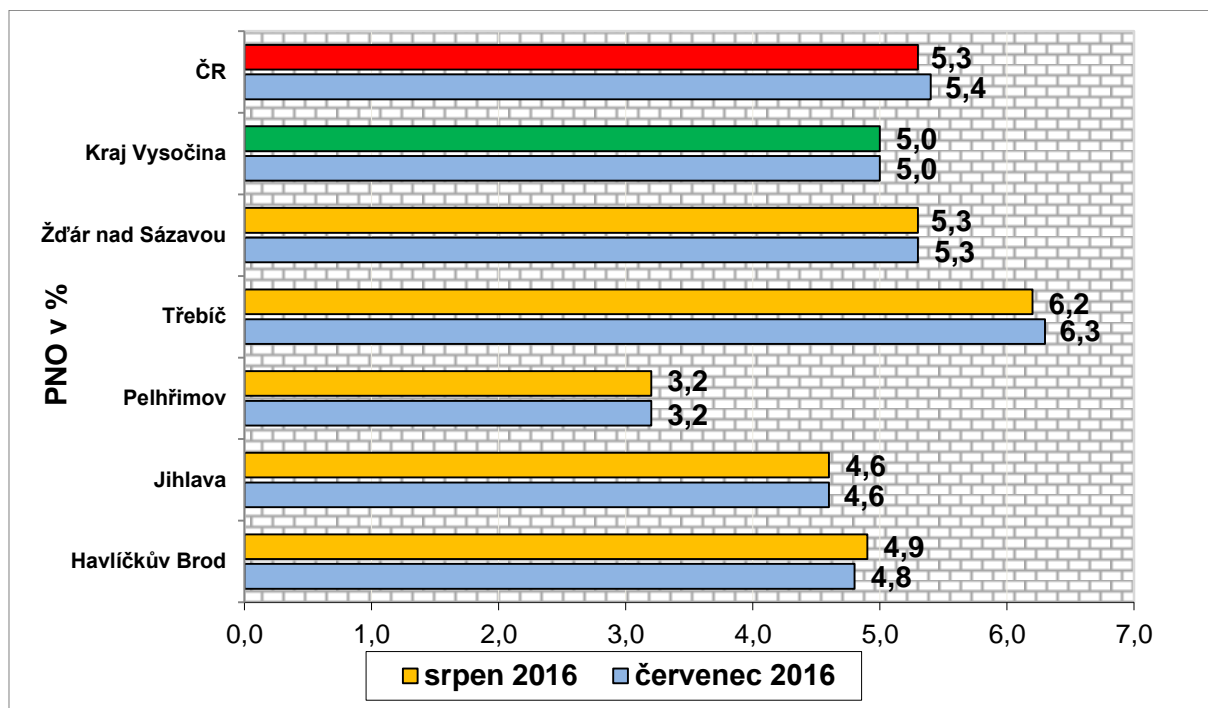
ukazatel (celkový počet)	srpen 2015	srpen 2016	stav od počátku roku k	
			31.8.2015	31.8.2016
pracovní místa podpořená v rámci APZ				
veřejně prospěšné práce (VPP)	0	11	61	109
ESF - VPP ¹⁾	39	10	1 212	937
společensky účelná prac. místa (SÚPM)	3	0	53	81
ESF - SÚPM ¹⁾	191	48	1 679	721
SÚPM - samostatně výděleč. činnost (SVČ)	27	10	189	117
chrán. prac. místa - SVČ osob se ZP	0	1	18	10
projekty ESF OP LZZ – cílené programy	0	0	100	0
pracovní místa podpořená v rámci APZ celkem	260		3 312	1 975
rekvalifikace uchazečů a zájemců o zaměstnání				
uchazeči a zájemci zařazení do rekvalifikací vč. ESF	26	5	863	22
uchazeči a zájemci, kteří zahájili zvolenou rekvalifikaci vč. ESF	17	69	722	687

3. Podíl nezaměstnaných v okresech Kraje Vysočina k 31.8.2016

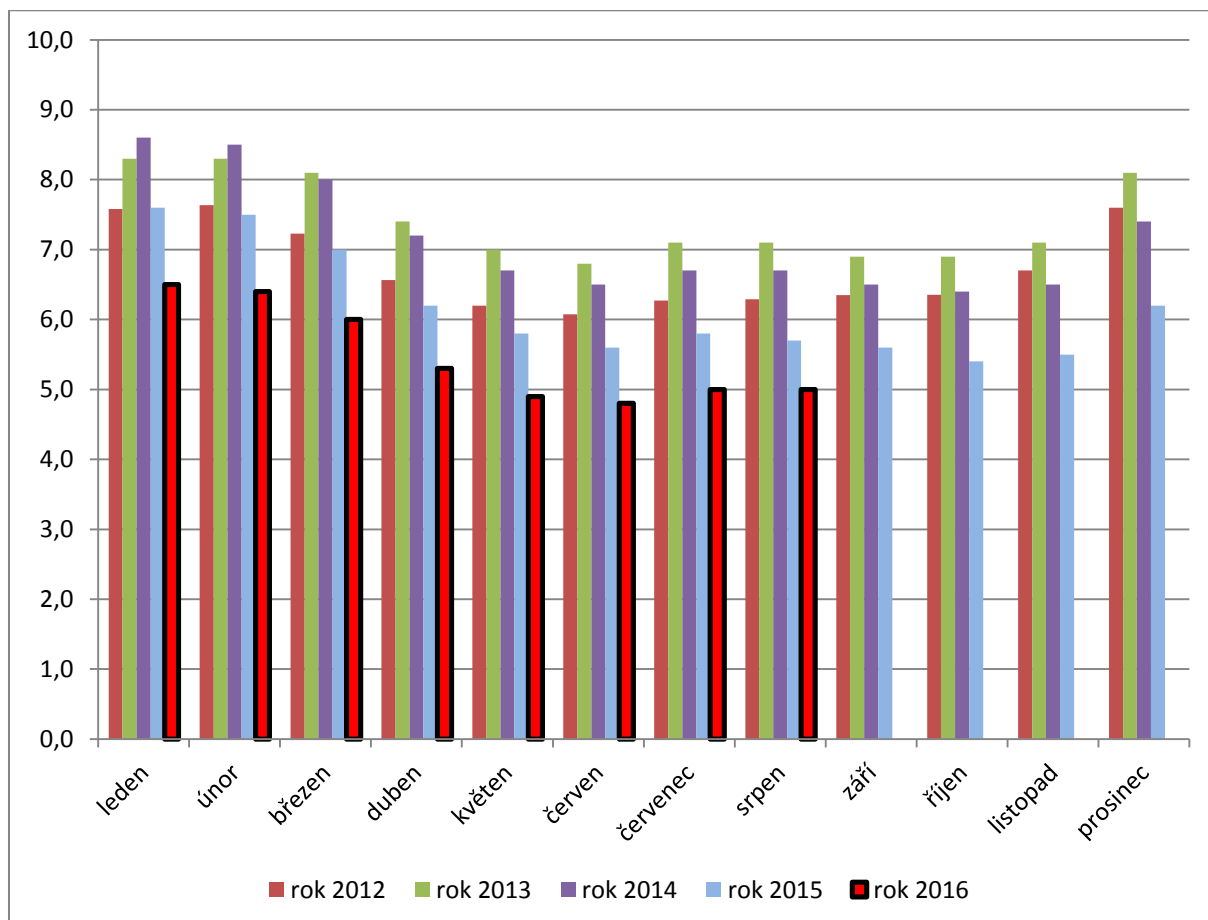


4. Grafy

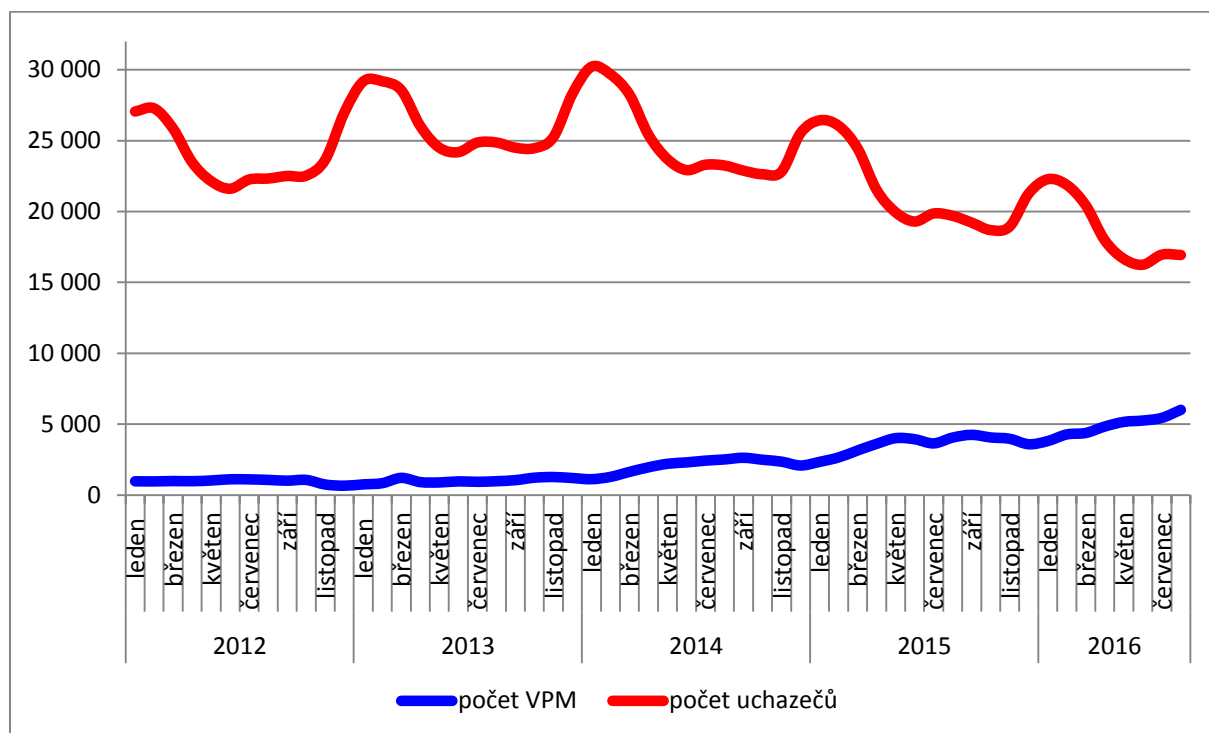
Graf 1 - Podíl nezaměstnaných osob v okresech Kraje Vysočina a v ČR k 31.8.2016



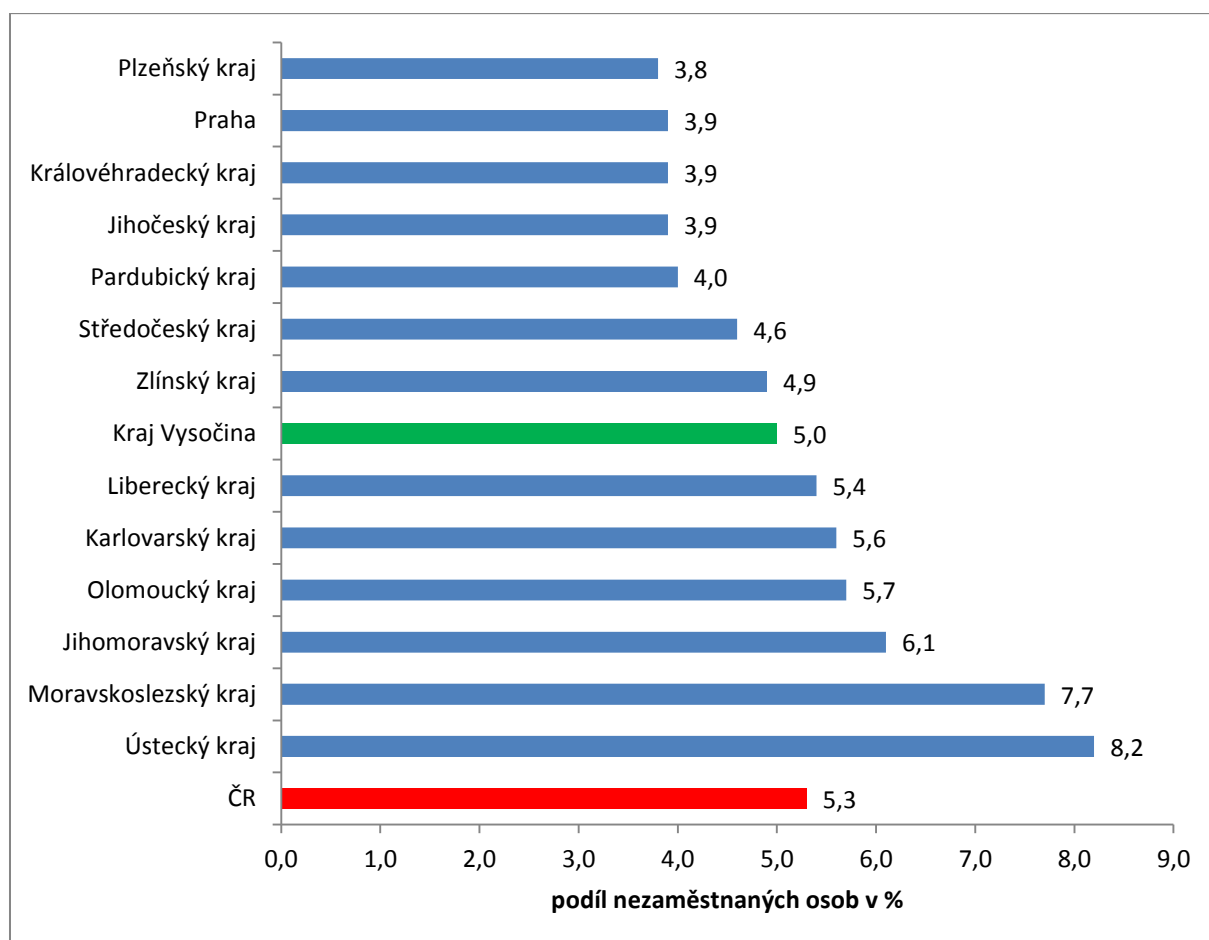
Graf 2 - Vývoj podílu nezaměstnaných osob v Kraji Vysočina v letech 2012 - 2016



Graf 3 - Vývoj počtu uchazečů a VPM v Kraji Vysočina v letech 2012 - 2016



Graf 4 - Podíl nezaměstnaných osob v jednotlivých krajích ČR k 31.8.2016 v %



5. Setřídění okresů k 31.8.2016

	PNO v %		meziměs. přírůst./ úbytek nezam. v %		počet uchazečů na 1 VPM	
1	Most	10,8	Plzeň-sever	1,1	Karviná	14,4
2	Karviná	10,7	Prostějov	0,9	Ústí nad Labem	11,8
3	Ostrava-město	9,6	Havlíkův Brod	0,7	Chomutov	11,2
4	Ústí nad Labem	9,5	Mladá Boleslav	0,5	Sokolov	9,8
5	Chomutov	9,0	Benešov	0,5	Hodonín	8,2
6	Bruntál	8,9	Svitavy	0,3	Jeseník	7,6
7	Děčín	7,8	Jičín	0,2	Znojmo	6,7
8	Sokolov	7,5	Teplice	0,2	Bruntál	6,4
9	Hodonín	7,5	Plzeň-jih	0,1	Přerov	6,1
10	Znojmo	7,4	Žďár nad Sázavou	0,1	Most	5,3
11	Brno-město	7,3	Rokycany	0,1	Děčín	5,2
12	Louny	7,2	Prachatice	0,1	Opava	4,7
13	Teplice	6,9	Nový Jičín	0,1	Ostrava-město	4,6
14	Přerov	6,7	Kolín	0,0	Brno-město	4,5
15	Kladno	6,4	Hodonín	-0,1	Kroměříž	4,5
16	Litoměřice	6,3	Jihlava	-0,1	Louny	4,2
17	Jeseník	6,2	Semily	-0,2	Teplice	4,2
18	Třebíč	6,2	Jablonec nad Nisou	-0,2	Frydek-Místek	4,2
19	Liberec	6,2	Znojmo	-0,2	Blansko	4,0
20	Příbram	6,2	Rakovník	-0,2	Litoměřice	4,0
21	Šumperk	6,0	Frydek-Místek	-0,3	Kladno	4,0
22	Kolín	6,0	Beroun	-0,3	Žďár nad Sázavou	3,9
23	Kroměříž	5,9	Pelhřimov	-0,4	Jablonec nad Nisou	3,9
24	Nymburk	5,8	Nymburk	-0,4	Šumperk	3,8
25	Mělník	5,7	Vsetín	-0,5	Třebíč	3,5
26	Vsetín	5,7	Brno-město	-0,6	Kolín	3,5
27	Karlovy Vary	5,6	Praha	-0,6	Karlovy Vary	3,3
28	Olomouc	5,6	Bruntál	-0,6	Mělník	3,2
29	Český Krumlov	5,6	Zlín	-0,7	Havlíkův Brod	3,1
30	Opava	5,5	Šumperk	-0,7	Olomouc	3,0
31	Kutná Hora	5,4	Příbram	-0,8	Strakonice	3,0
32	Jablonec nad Nisou	5,4	Ostrava-město	-0,8	Nymburk	3,0
33	Tábor	5,3	Třebíč	-0,8	Náchod	3,0
34	Semily	5,3	Brno-venkov	-0,8	Kutná Hora	3,0
35	Žďár nad Sázavou	5,3	Tachov	-0,9	Semily	2,9
36	Svitavy	5,1	Hradec Králové	-0,9	Vyškov	2,8
37	Tachov	5,0	Karviná	-0,9	Tábor	2,7
38	Frydek-Místek	4,9	Strakonice	-0,9	Trutnov	2,6
39	Havlíkův Brod	4,9	Jindřichův Hradec	-0,9	Svitavy	2,6
40	Břeclav	4,8	Náchod	-0,9	Hradec Králové	2,6
41	Blansko	4,8	Opava	-1,0	Brno-venkov	2,5
42	Rakovník	4,8	Chomutov	-1,0	Liberec	2,5
43	Hradec Králové	4,7	Přerov	-1,0	Prostějov	2,5
44	Strakonice	4,6	Litoměřice	-1,0	Chrudim	2,5
45	Jihlava	4,6	Český Krumlov	-1,2	Příbram	2,5
46	Brno-venkov	4,6	Ústí nad Labem	-1,2	Vsetín	2,4
47	Nový Jičín	4,4	Praha-západ	-1,2	Jihlava	2,4
48	Beroun	4,4	Klatovy	-1,3	Zlín	2,3
49	Trutnov	4,3	Kroměříž	-1,3	Břeclav	2,3
50	Uherské Hradiště	4,3	Liberec	-1,4	Rakovník	2,1
51	Česká Lípa	4,2	Břeclav	-1,4	Praha-západ	2,1
52	Náchod	4,1	Blansko	-1,4	Nový Jičín	2,1
53	Zlín	4,1	Uherské Hradiště	-1,5	Česká Lípa	2,0
54	Domažlice	4,0	Tábor	-1,5	Jindřichův Hradec	2,0
55	Prostějov	4,0	Louny	-1,5	Jičín	1,9
56	Praha	3,9	Most	-1,7	Plzeň-sever	1,9
57	Ústí nad Orlicí	3,9	Rychnov nad Kněžnou	-1,7	Mladá Boleslav	1,9
58	Plzeň-město	3,7	Česká Lípa	-1,8	Uherské Hradiště	1,8
59	Cheb	3,7	Kladno	-1,9	Praha	1,7
60	Chrudim	3,7	Vyškov	-1,9	Český Krumlov	1,7
61	Vyškov	3,7	Děčín	-2,1	Benešov	1,6
62	Plzeň-sever	3,6	Pardubice	-2,2	České Budějovice	1,6
63	Klatovy	3,6	Olomouc	-2,2	Plzeň-jih	1,5
64	Pardubice	3,6	Plzeň-město	-2,2	Beroun	1,5
65	Praha-západ	3,4	Ústí nad Orlicí	-2,2	Ústí nad Orlicí	1,5
66	Plzeň-jih	3,4	Praha-východ	-2,2	Písek	1,4
67	Rokycany	3,4	České Budějovice	-2,5	Plzeň-město	1,4
68	České Budějovice	3,4	Kutná Hora	-2,6	Klatovy	1,4
69	Prachatice	3,3	Domažlice	-2,6	Pelhřimov	1,3
70	Písek	3,2	Mělník	-2,8	Cheb	1,3
71	Pelhřimov	3,2	Trutnov	-3,0	Tachov	1,2
72	Mladá Boleslav	3,1	Karlovy Vary	-3,0	Prachatice	1,1
73	Jičín	3,0	Chrudim	-3,2	Domažlice	1,0
74	Benešov	2,8	Cheb	-3,3	Praha-východ	1,0
75	Jindřichův Hradec	2,7	Sokolov	-3,9	Rokycany	0,9
76	Praha-východ	2,1	Jeseník	-4,3	Pardubice	0,8
77	Rychnov nad Kněžnou	2,0	Písek	-5,5	Rychnov nad Kněžnou	0,8
	Celkem ČR	5,3	Celkem ČR	-1,1	Celkem ČR	2,8

6. Monitoring firem

Mapování predikce trendů zaměstnanosti a potřeb zaměstnavatelů v Kraji Vysočina

Podle předpokladů došlo v měsíci srpnu 2016 v Kraji Vysočina ke stagnaci nezaměstnanosti, to znamená, že její červencový nárůst se více méně zastavil. Naopak nabídka volných pracovních míst se rozšířila o dalších 567 pracovních pozic, vzrostla tak proti červenci o 10,4 % (v červenci nárůst o cca 4,0 %).

V srpnu se na vývoji nezaměstnanosti v našem kraji podepsala vlastně jenom „okurková sezóna“, tedy to, že v oblasti nezaměstnanosti se nic zvláštního nepříhodilo. Tato v průběhu měsíce stagnovala, přičemž k žádné výjimečné situaci v našem kraji nedošlo, v měsíci srpnu tedy vše probíhalo více či méně standardním způsobem obdobně jako v předešlých letech.

Portfolio nabídek volných pracovních pozic se ze strany zaměstnavatelů v kraji Vysočina dlouhodobě s výjimkou sezónních výchylek nemění a výrazně se nezměnilo ani v srpnu. Přetrvával zájem o řidiče nákladní a osobní dopravy, montážní dělníky, většinu strojírenských pozic (technické i dělnické), elektrikáře, pracovníky ostrahy, trval zájem o pracovníky gastronomie (kuchaře, číšníky, servírky), prodavače, obchodní zástupce, o stavební techniky, stavební dělnické specializované profese a pomocné stavební dělníky, o lékaře a zdravotnický personál, o zemědělské dělníky (chovatele hospodářských zvířat, traktoristy a dělníky), a dále o pomocnou pracovní sílu v profesích napříč oborovým spektrem a o další, v této době exponované profese.

Důsledkem této obecně zvýšené poptávky je, že u téměř všech pracovních pozic se projevuje již zcela zřetelně nedostatek vhodných pracovníků, a to nejen specialistů, ale i obecných dělnických profesí.

Krátkodobá predikce počtu VPM hlášených na ÚP ČR: na základě vyhodnocení současného vývoje nabídky volných pracovních míst budou jejich počty ve firmách napříč oborovým spektrem v našem kraji s největší pravděpodobností i v dalším období i nadále narůstat.

Profese, které zaměstnavatelé nejčastěji poptávají prostřednictvím ÚP ČR:

Zaměstnavatelé v Kraji Vysočina nejčastěji poptávají řidiče nákladní a osobní dopravy, montážní dělníky, většinu strojírenských pozic (technické i dělnické), elektrikáře, pracovníky ostrahy, trvá zájem o pracovníky gastronomie (kuchaře, číšníky, servírky), prodavače, obchodní zástupce, o stavební techniky, stavební dělnické specializované profese a pomocné stavební dělníky, o lékaře a zdravotnický personál, o zemědělské dělníky (chovatele hospodářských zvířat, traktoristy a dělníky), a dále o pomocnou pracovní sílu v profesích napříč oborovým spektrem a o další, v této době exponované profese. Toto portfolio nabídek pracovních pozic tedy koresponduje s požadavky zaměstnavatelů.

Zájem zaměstnavatelů o spolupráci s úřady práce v rámci možností aktivní politiky zaměstnanosti (SÚPM, VPP) trvá i v letošním roce, přičemž v současné době se informují především o nových podmínkách získání dotací a využití nových projektů ESF.

Výsledky monitorovacích návštěv za měsíc srpen

- hodnocení budoucího vývoje navštívených zaměstnavatelů (obecně) – **zaměstnavatelé podle vzestupu pozitivních ukazatelů naší ekonomiky trvale maximálně zintenzivňují svoji činnost, rozšiřují výrobní aktivity a zvyšují počty**

pracovníků, navyšují tím tak portfolia volných pracovních pozic napříč celým oborovým spektrem

- zaměstnavatelé, kteří z hlediska budoucího vývoje očekávají nejvyšší počet nově vytvářených pracovních míst:

obecně: dlouhodobě strojírenská a stavební výroba, gastronomické a ubytovací služby, textilní výroba, doprava a další, konkrétně: například na Havlíčkovobrodsku firma Futaba Czech, s.r.o. stále dlouhodobě hledá větší počet strojírenských dělníků, techniků a specialistů (dlouhodobě cca 60 – 70 pracovníků), a další firma Pleas, a.s. hledá větší počet šiček a švadlen – cca 30 osob, na Jihlavsku firma ICOM transport, a.s. hledá dlouhodobě více než 90 řidičů jak osobní hromadné dopravy, tak i nákladní, hlavně kamionové, dopravy, firma IT Global, s.r.o., která hledá cca 150 skladníků a manipulačních dělníků se znalostí angličtiny, dále přepravní a logistická firma Jipocar hledá zhruba 100 skladníků a řidičů nákladní dopravy, a například strojírenského zaměření Motorpal, a.s. hledá asi 60 strojírenských specialistů a techniků pro svoje provozy v Jihlavě a Batelově. Na Pelhřimovsku firma Magnolia-Stav, s.r.o. hledá cca 180 dělníků do dřevovýroby, firma ICOM transport, a.s. hledá pro své divize v Humpolci a Pelhřimově dlouhodobě asi 100 řidičů převážně osobní hromadné dopravy, Adriva, k.s. poptává dlouhodobě cca 50 dělníků do výroby cestovních kufrů, zaměstnavatel HOEKO - Automotive s.r.o. hledá pro svou výrobu autodílů asi 40 výrobních a montážních dělníků a techniků a firma Pharm Invest s.r.o. hledá pro strážní službu také cca 40 pracovníků. Na Třebíčsku firma TeliaCall, a.s. hledá 60 telefonních operátorů, firma TRADO-BUS, s.r.o. nabízí zaměstnání řidiče osobní dopravy zhruba 43 lidem, dále například firma Fraenkische CZ, s.r.o. přijme asi 30 pracovníků, a to jak dělníků, tak i adekvátní počet techniků do gumárenské a plastikářské výroby, a podobně i firma O.K. AUTOMOT & SAT s.r.o., která přijme do pracovního poměru ihned 34 montážních dělníků výrobků z pryže a plastů, a konečně v okrese Žďár nad Sázavou firma klíčová firma ŽĐAS, a.s. nabízí práci převážně ve strojírenských oborech asi 90 novým pracovníkům, nebo například firma TOKOZ, a.s., která hledá více než 40 strojírenských dělníků a specialistů, společnost ARROW International CR, a.s. zaměstná více než 30 výrobních dělníků a skladníků, asi 30 pracovníků strážní služby přijme firma Pharm Invest s.r.o., větší počet pracovníků přijmou supermarkety Penny a Lidl, a další a další.

- požadavky zaměstnavatelů na kvalifikaci nově přijímaných zaměstnanců (požadavky na rekvalifikaci) – **v současné době, kdy hrozí chronický nedostatek pracovníků, se začínají do popředí dostávat firmy, které nejenom poptávají tzv. „hotové“ pracovníky (s požadovanou kvalifikací a odpovídající praxí), ale nabízejí i lidem z jiných oborů pracovní činnosti, že pokud budou mít zájem u nich pracovat, zaučí je do dané profese samy. Úřad práce o rekvalifikaci žádají zaměstnavatelé v současné době především ve spojení s projektem POVEZ II ..**
- v současné době nám zaměstnavatelé, kteří z hlediska budoucího vývoje očekávají vyšší počet propouštěných zaměstnanců, nejsou známi
- počet monitorovacích návštěv za měsíc srpen 2016 – **navštíveno celkem 63 firem, se záměrem přijmout v dohledné době celkem cca 645 nových pracovníků.**

V září očekáváme v našem kraji již mírný nárůst nezaměstnanosti, způsobený jednak postupným nastartováním firemních aktivit v personální oblasti, jednak masivnějším příchodem nových absolventů; nevíme ale, jak dalece tuto situaci ovlivní pokračující hospodářská konjunktura.

7. Přehled nezaměstnanosti v Kraji Vysočina

Přehled nezaměstnanosti podle jednotlivých regionů Kraje Vysočina

Tab. 1 – Porovnání podílu nezaměstnaných osob v Kraji Vysočina k 31.8.2016:

	počet obyvatel ve věku 15-64 let	uchazeči celkem	z nich dosažitelní uchazeči ve věku 15-64 let	PNO v %
Havlíčkův Brod	61 895	3 027	3 010	4,9
Jihlava	74 056	3 538	3 413	4,6
Pelhřimov	47 007	1 502	1 487	3,2
Třebíč	74 535	4 717	4 647	6,2
Žďár nad Sázavou	78 189	4 149	4 129	5,3
Kraj Vysočina	335 682	16 933	16 686	5,0
Česká republika	6 963 727	388 474	370 574	5,3

Tab. 1a - Přehled nezaměstnanosti podle jednotlivých kontaktních pracovišť Krajské pobočky úřadu práce v Jihlavě k 31.8.2016:

okres	kontaktní pracoviště	počet uchazečů	PNO v %	počet VPM
HB	Havlíčkův Brod (+ Golčův Jeníkov, Přibyslav)	1 512	4,5	672
	Chotěboř	737	4,9	192
	Světlá nad Sázavou (+ Ledec nad Sázavou)	778	5,8	116
JI	Jihlava (+ Polná, Třešť)	3 137	4,6	1 438
	Telč	401	4,6	40
PE	Humpolec (+Kejžlice, Senožaty, Želiv)	431	3,7	371
	Pelhřimov (+ zbytek okresu)	1 071	3,0	786
TR	Moravské Budějovice (+ Jaroměřice nad Rokytinou, Jemnice)	1 226	6,1	216
	Náměšť nad Oslavou	392	4,3	123
	Třebíč (+ Budišov, Hrotovice, Okříšky)	3 099	6,7	1 005
ZR	Bystřice nad Pernštejnem	835	6,3	59
	Nové Město na Moravě	805	6,2	97
	Velké Meziříčí (+ Velká Bíteš)	1 263	5,2	269
	Žďár nad Sázavou	1 246	4,4	629

Tab. 1b - Struktura dlouhodobě evidovaných uchazečů k 31.8.2016

počet uchazečů	HB	JI	PE	TR	ZR	Kraj Vysočina	Kraj Vysočina v %
nad 5 měsíců	1 428	1912	736	3162	2590	9828	58,0
12-24 měsíců	372	384	151	587	442	1936	11,4
nad 24 měsíců	896	861	258	1611	1273	4899	28,9
celkem nad 12 měsíců	1268	1245	409	2198	1715	6835	40,4

Přehled nezaměstnanosti v jednotlivých okresech Kraje Vysočina k 31.8.2016:

Tab. 2 - Přehled nezaměstnanosti v okrese Havlíčkův Brod k 31.8.2016:

	Havlíčkův Brod		
	srpen 2015	červenec 2016	srpen 2016
podíl nezaměstnaných osob	5,3 %	4,8 %	4,9 %
uchazečů celkem	3 334	3 007	3 027
dosažitelní uchazeči 15-64 let	3 324	2 986	3 010
ženy	1 973	1 831	1 844
absolventi škol	165	125	151
osoby se ZP	727	735	733
volná pracovní místa	866	955	980
počet uchazečů na 1 VPM	3,8	3,1	3,1

Tab. 3 - Přehled nezaměstnanosti v okrese Jihlava k 31.8.2016:

	Jihlava		
	srpen 2015	červenec 2016	srpen 2016
podíl nezaměstnaných osob	5,4 %	4,6 %	4,6 %
uchazečů celkem	4 140	3 543	3 538
dosažitelní uchazeči 15-64 let	4 038	3 413	3 413
ženy	2 267	1 937	1 948
absolventi škol	264	165	186
osoby se ZP	602	610	601
volná pracovní místa	686	1 167	1 478
počet uchazečů na 1 VPM	6,0	3,0	2,4

Tab. 4 - Přehled nezaměstnanosti v okrese Pelhřimov k 31.8.2016:

	Pelhřimov		
	srpen 2015	červenec 2016	srpen 2016
podíl nezaměstnaných osob	3,8 %	3,2 %	3,2 %
uchazečů celkem	1 831	1 508	1 502
dosažitelní uchazeči 15-64 let	1 819	1 495	1 487
ženy	1 066	877	884
absolventi škol	109	77	91
osoby se ZP	354	317	312
volná pracovní místa	692	1 028	1 157
počet uchazečů na 1 VPM	2,6	1,5	1,3

Tab. 5 - Přehled nezaměstnanosti v okrese Třebíč k 31.8.2016:

	Třebíč		
	srpen 2015	červenec 2016	srpen 2016
podíl nezaměstnaných osob	7,3 %	6,3 %	6,2 %
uchazečů celkem	5 583	4 756	4 717
dosažitelní uchazeči 15-64 let	5 509	4 684	4 647
ženy	3 181	2 754	2 736
absolventi škol	301	247	279
osoby se ZP	697	643	638
volná pracovní místa	953	1 262	1 344
počet uchazečů na 1 VPM	5,9	3,8	3,5

Tab. 6 - Přehled nezaměstnanosti v okrese Žďár nad Sázavou k 31.8.2016:

	Žďár nad Sázavou		
	srpen 2015	červenec 2016	srpen 2016
podíl nezaměstnaných osob	6,1 %	5,3 %	5,3 %
uchazečů celkem	4 808	4 144	4 149
dosažitelní uchazeči 15-64 let	4 774	4 123	4 129
ženy	2 674	2 287	2 290
absolventi škol	361	225	264
osoby se ZP	1 056	944	936
volná pracovní místa	862	1 034	1 054
počet uchazečů na 1 VPM	5,6	4,0	3,9

Tab. 7 - Přehled nezaměstnanosti v Kraji Vysočina k 31.8.2016:

	kraj Vysočina		
	srpen 2015	červenec 2016	srpen 2016
podíl nezaměstnaných osob	5,7 %	5,0 %	5,0 %
uchazečů celkem	19 696	16 958	16 933
dosažitelní uchazeči 15-64 let	19 464	16 701	16 686
ženy	11 161	9 686	9 702
absolventi škol	1 242	839	971
osoby se ZP	3 436	3 249	3 220
volná pracovní místa	4 059	5 446	6 013
počet uchazečů na 1 VPM	4,9	3,1	2,8

8. Pohyb volných pracovních míst v Kraji Vysočina k 31.8.2016:**Tab. 8 – pohyb volných pracovních míst v srpnu 2016:**

	volná pracovní místa		
	ke konci července	ke konci srpna	rozdíl + -
	2016	2016	
Havlíčkův Brod	955	980	+ 25
Jihlava	1 167	1 478	+ 311
Pelhřimov	1 028	1 157	+ 129
Třebíč	1 262	1 344	+ 82
Žďár nad Sázavou	1 034	1 054	+ 20
Kraj Vysočina	5 446	6 013	+ 567

9. Výplata podpory v nezaměstnanosti

Podpora v nezaměstnanosti

Tab. 9 – Počet žádostí o výplatu PvN (stav k 31.8.2016)

	Počet žádostí
Havlíčkův Brod (+ Příbyslav, Golčův Jeníkov)	78
Chotěboř	41
Světlá nad Sázavou (+ Ledeč nad Sázavou)	43
Jihlava (+ Polná, Třešť)	260
Telč	37
Humpolec	46
Pelhřimov (+ Pacov)	115
Moravské Budějovice (+ Jemnice)	66
Náměšť nad Oslavou	27
Třebíč (+ Jaroměřice nad R., Hrotovice)	183
Bystřice nad Pernštejnem	39
Nové Město na Moravě	41
Velké Meziříčí (+ Velká Bíteš)	71
Žďár nad Sázavou	95
CELKEM	1 142

10. Informace z Evropské unie (červenec 2016)

Podle posledních dostupných údajů **sezónně neočištěná míra nezaměstnanosti** zpracovávaná **EUROSTATEM** pro mezinárodní srovnání byla **v červenci v ČR 4,3 %, v EU28 8,3 %**. **Sezónně očištěná míra nezaměstnanosti** byla **v ČR 4,2 % a v EU28 8,6 %**.

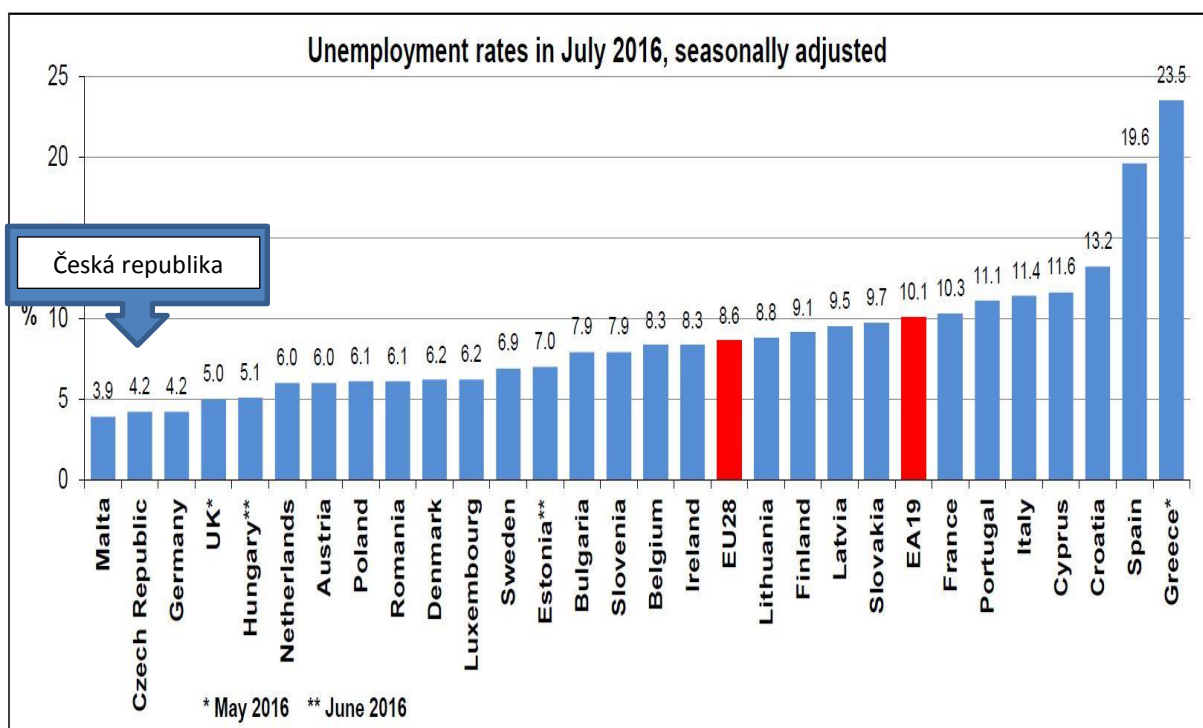
Podrobněji viz <http://ec.europa.eu/eurostat/web/lfs/data/database>.

Vývoj nezaměstnanosti v EU

- nezaměstnanost je zde sledována ve formě míry nezaměstnanosti
- ukazatel respektuje metodiku Mezinárodní organizace práce (ILO)
- hodnoty jsou očištěny o vliv sezónnosti (SA)
- údaje jsou aktualizovány měsíčně, v současné době vždy o měsíc pozadu

Přehled (sezónně očištěné) nezaměstnanosti v červenci 2016 v EU a EHP:

Poznámka: Eurostat vydává statistické přehledy s měsíčním zpožděním



11. Aktivní politika zaměstnanosti v Kraji Vysočina

Kritéria pro realizaci aktivní politiky zaměstnanosti (APZ) Úřadu práce ČR, krajské pobočky v Jihlavě, platná od 1.3.2016:

Nástroj APZ	Individuální charakteristika uchazeče o zaměstnání	Délka evidence	Výše příspěvku	Délka poskytování příspěvku, příp. délka dohody
VPP	uchazeči pečující o dítě do 7 let věku	3 měsíce; poskytnutí příspěvku na UoZ s dobou evidence kratší než 3 měsíce je možné pouze v mimořádných případech a tuto výjimku písemně schvaluje ředitel KrP	14 000,-	max. 12 měsíců, ve výjimečných případech až 24 měsíců
	uchazeči do 25 let nebo absolventi VŠ do 30 let do 2 let praxe (dle OK práce)			
	osoby se zdravotním postižením			
	uchazeči starší 50 let			
	uchazeči vyžadující zvláštní péči			
	uchazeči dlouhodobě vedení v evidenci ÚP	12 měsíců		
	písemné doporučení od poradce pro zprostředkování - v případě, že není nalezen jiný vhodný uchazeč	3 měsíce		
	uchazeč, jehož evidence bezprostředně navazuje na ukončení výkonu trestu odnětí svobody	nerozhoduje		
	koordinátor VPP (min. pětičlenná skupina)	3 měsíce	15 000,--	
	uchazeč vytipovaný jako asistent prevence kriminality	nerozhoduje	15 000,--	
SÚPM vyhrazená	uchazeči pečující o dítě do 7 let věku	minimálně 3 měsíce; poskytnutí příspěvku na UoZ s dobou evidence kratší než 5 měsíce je možné pouze v mimořádných případech a je třeba ho detailně zdůvodnit v projednávacím listu k žádosti o příspěvek	10 000,--	6 měsíců, pracovní smlouva na dobu neurčitou
	uchazeči do 25 let nebo absolventi VŠ do 30 let do 2 let praxe (dle OK práce)	10 000,--	6 měsíců, pracovní smlouva na dobu neurčitou	
	osoby se zdravotním postižením		6 měsíců, pracovní smlouva na dobu neurčitou	
	uchazeči starší 50 let	12 000,--	6 měsíců, pracovní smlouva na dobu neurčitou	

SÚPM zřízené (u zaměstnavatele)	fyzické osoby, kterým je potřeba věnovat zvýšenou péči z jiného důvodu bránícího jejich vstupu na volný trh práce		10 000,--	6 měsíců, pracovní smlouva na dobu neurčitou
	uchazeči splňující 3 a více charakteristik znevýhodnění		dle nejvýše bonifikovaného handicapu	12 měsíců, pracovní smlouva na dobu neurčitou
	uchazeči dlouhodobě vedení v evidenci ÚP	12 měsíců	12 000,--	6 měsíců, pracovní smlouva na dobu neurčitou
	absolventi přes agentury	3 měsíce	24 000,--	max. 12 měsíců
	uchazeč, jehož evidence bezprostředně navazuje na ukončení výkonu trestu odnětí svobody	nerozhoduje	12 000,--	6 měsíců, pracovní smlouva na dobu neurčitou
	uchazeč vytipovaný jako asistent prevence kriminality	nerozhoduje	15 000,--	6 měsíců, pracovní smlouva na dobu určitou - po dobu trvání dohody
	uchazeči pečující o dítě do 7 let věku	minimálně 3 měsíce; poskytnutí příspěvku na UoZ s dobou evidence kratší než 5 měsíce je možné pouze v mimořádných případech a je třeba ho detailně zdůvodnit v projednávacím listu k žádosti o příspěvek	max. 60 000,- s ohledem na rozpočet předpokládaných nákladů a podnikatelský záměr	1 rok
uchazeči do 25 let nebo absolventi VŠ do 30 let do 2 let praxe (dle OK práce)				
osoby se zdravotním postižením				
uchazeči starší 50 let				
fyzické osoby, kterým je potřeba věnovat zvýšenou péči z jiného důvodu bránícího jejich vstupu na volný trh práce				
uchazeči dlouhodobě vedení v evidenci ÚP	12 měsíců			
SÚPM zřízené za účelem výkonu SVČ	uchazeči pečující o dítě do 7 let věku	minimálně 3 měsíce; poskytnutí příspěvku na UoZ s dobou evidence kratší než 5 měsíce je možné pouze v mimořádných případech a je třeba ho detailně zdůvodnit v projednávacím listu k žádosti o příspěvek	max. 60 000,-, s ohledem na rozpočet předpokládaných nákladů a podnikatelský záměr	1 rok
uchazeči do 25 let nebo absolventi VŠ do 30 let do 2 let praxe (dle OK práce)				
osoby se zdravotním postižením				
uchazeči starší 50 let				
fyzické osoby, kterým je potřeba věnovat zvýšenou péči z jiného důvodu bránícího jejich vstupu na volný trh práce				

	uchazeč, jehož evidence bezprostředně navazuje na ukončení výkonu trestu odnětí svobody	Nerozhoduje		
	uchazeči dlouhodobě vedení v evidenci ÚP	12 měsíců		
CHPM - zřízení místa u zaměstnavatele, pro SVČ	osoba se zdravotním postižením	nerozhoduje	max. osminásobek (OZP), příp. dvanáctinásobek (TZP) průměrné mzdy v NH za 1.-3.Q předch. kalendář. roku, s ohledem na rozpočet předpokládaných nákladů a podnikatelský záměr	3 roky
CHPM - příspěvek na provozní náklady	osoba se zdravotním postižením	nerozhoduje	max. 48 000,- ročně s ohledem na skutečnou výši provozních nákladů	max. do 31.12.2016 (nutná platná dohoda o vymezení nebo zřízení CHPM)

Poznámka:

- **pomocí příspěvku na realizaci aktivní politiky zaměstnanosti nebude podporováno zaměstnávání statutárních zástupců a společníků, stejně tak jako nebude podporováno opakované zaměstnávání totožného uchazeče u stejného zaměstnavatele**

12. Důležité údaje ze sociální oblasti spravované úřady práce (hodnoty stanovené zákonem nebo nařízením vlády)

Životní a existenční minimum (měsíčně)	Částky životního minima	Pro jednotlivce 3 410,- Kč, pro první osobu v domácnosti 3 140,- Kč, pro druhou a další osobu v domácnosti, která není nezaopatřeným dítětem 2 830,- Kč, pro nezaopatřené děti ve věku do 6 let 1 740,- Kč, 6 – 15 let 2 140,- Kč a 15 – 26 let (nezaopatřené) 2 450,- Kč	
Minimální mzda	Pro zaměstnance odměňované měsíční mzdou	9 900,- Kč (při týdenní pracovní době 40 hodin), tj. 58,70 Kč/hod.	
Nejnižší úroveň zaručené mzdy (při týdenní pracovní době 40 hod.)	1. skupina prací:	58,70 Kč/hod.	9 900 Kč/měs.
	2. skupina prací:	64,80 Kč/hod.	10 900 Kč/měs.
	3. skupina prací:	71,60 Kč/hod.	12 100 Kč/měs.
	4. skupina prací:	79,00 Kč/hod.	13 300 Kč/měs.
	5. skupina prací:	87,20 Kč/hod.	14 700 Kč/měs.
	6. skupina prací:	96,30 Kč/hod.	16 200 Kč/měs.
	7. skupina prací:	106,30 Kč/hod.	17 900 Kč/měs.
	8. skupina prací:	117,40 Kč/hod.	19 800 Kč/měs.
Minimální mzda	Pro zdravotně postižené	9 300,- Kč (při týdenní pracovní době 40 hodin).	
Podpora v nezaměstnanosti	Délka nároku na podporu v nezaměstnanosti	do 50 let věku	5 měsíců
		od 50 do 55 let věku	8 měsíců
		nad 55 let věku	11 měsíců
	Výše podpory z čistého měsíčního výdělku z předchozího zaměstnání	první dva měsíce evidence	65 %
		druhé dva měsíce	50 %
		zbytek podpůrčí doby	45 %
	při absolvování rekvalifikace	60 %	
Porodné	Nárok v případě, že hranice příjmů musí být v předcházejícím čtvrtletí nižší než 2,7 násobek životního minima rodiny	Porodné náleží, pokud matka porodila 1. nebo 2. živé dítě. Porodné může uplatnit i otec dítěte, pokud matka při porodu zemřela (u otce se zkoumá, zda jde o jeho 1. nebo 2. živé dítě). Částka na 1. dítě činí 13.000,-Kč, na 2. dítě činí 10.000,-Kč	
Rodičovský příspěvek	Výše a čerpání rodičovského příspěvku: možnost volit délku pobírání a jeho výši náleží do doby, kdy je vyčerpána celková částka 220 000,- Kč, nejdéle však do 4 let věku dítěte. Maximální výše rodičovského příspěvku činí 11 500,- Kč/měsíc. Konkrétní výši lze zvolit ve vazbě na denní vyměřovací základ pro PPM nebo ke dni narození dítěte (DVZ) jednoho z rodičů. Volbu výše příspěvku lze měnit jednou za 3 měsíce.		
	Výše a čerpání rodičovského příspěvku v případech, kdy nelze stanovit žádnému z rodičů v rodině k datu narození nejmladšího dítěte v rodině denní vyměřovací základ: 7 600,- Kč do konce devátého měsíce věku dítěte a následně 3 800,- Kč do 4 let věku dítěte.		
Informace o ostatních dávkách a příspěvcích v rámci státní sociální podpory, pomoci v hmotné nouzi, dávek pro osoby se zdravotním postižením a dalších lze najít na internetové adrese:		http://portal.mpsv.cz/soc	
Upozornění: uvedené informace jsou pouze zjednodušené a orientační. Úplné podmínky pro přiznání požadovaných dávek ze sociální oblasti spravované úřady práce jsou uvedeny v právních předpisech, nebo je na základě podrobnějších znalostí o konkrétní situaci vysvětlí pracovníci jednotlivých pracovišť Úřadu práce České republiky.			

Vypracoval: **Literák Pavel, BA(Hons)**, ÚP ČR, KrP v Jihlavě
E-mail: pavel.literak@ji.mpsv.cz
Tel.: 950 123 312