



Úřad práce ČR

Krajská pobočka Úřadu práce ČR
v Jihlavě

Měsíční statistická zpráva
září 2016

Zpracoval: *Pavel Literák, BA(Hons)*

Obsah:

Informace o nezaměstnanosti v Kraji Vysočina	3
1. Základní charakteristika vývoje nezaměstnanosti v Kraji Vysočina	5
2. Aktivní politika zaměstnanosti v Kraji Vysočina (statistická data)	5
3. Podíl nezaměstnaných v okresech Kraje Vysočina	6
4. Grafy	7
5. Setřídění okresů	9
6. Monitoring firem	10
7. Přehled nezaměstnanosti v Kraji Vysočina	12
8. Pohyb volných pracovních míst v Kraji Vysočina	14
9. Výplata podpory v nezaměstnanosti	15
10. Informace z Evropské unie	16
11. Aktivní politika zaměstnanosti v Kraji Vysočina (podmínky využití)	17
12. Důležité údaje ze sociální oblasti spravované úřady práce	20

Informace o nezaměstnanosti v Kraji Vysočina

k 30.9.2016

V tomto měsíci celkový počet uchazečů o zaměstnání oproti minulému měsíci klesl o 575 osob na 16 358, počet hlášených volných pracovních míst vzrostl o 2,7 % na 6 175 a podíl nezaměstnaných osob klesl o 0,2 % na 4,8 %.

K 30.9.2016 evidoval Úřad práce ČR, Krajská pobočka v Jihlavě celkem 16 358 uchazečů o zaměstnání. Jejich počet byl o 575 osob nižší než na konci předchozího měsíce, ve srovnání se stejným obdobím minulého roku je nižší o 2 862 osob. Z tohoto počtu bylo 16 101 dosažitelných uchazečů o zaměstnání ve věku 15 – 64 let. Bylo to o 585 osob méně než na konci předchozího měsíce. Ve srovnání se stejným obdobím minulého roku byl jejich počet nižší o 2 889 osob.

V průběhu měsíce bylo nově zaevidováno 2 640 osob. Ve srovnání s minulým měsícem to bylo o 722 osob více a v porovnání se stejným obdobím předchozího roku o 104 osob méně. Z evidence během měsíce odešlo celkem 3 215 uchazečů (ukončená evidence, vyřazení uchazeči). Bylo to o 1 272 osob více než v předchozím měsíci a o 5 méně než ve stejném měsíci minulého roku. Z nich ve sledovaném měsíci ověřeně nastoupilo do zaměstnání 2 355 osob, tj. o 1 002 osob více než v předchozím měsíci a o 19 osob více než ve stejném měsíci minulého roku, 485 uchazečů o zaměstnání bylo umístěno prostřednictvím úřadu práce, tj. o 206 více než v předchozím měsíci a o 4 osoby více než ve stejném období minulého roku, 860 uchazečů bylo vyřazeno bez umístění.

K poklesu nezaměstnanosti došlo ve všech okresech Kraje Vysočina. K největšímu snížení, a to o 0,3 % došlo v okrese Havlíčkův Brod. V okresech Pelhřimov a Žďár nad Sázavou klesla nezaměstnanost o 0,2 % a ve zbylých okresech, tedy na Jihlavsku a Třebíčsku se nezaměstnanost snížila o 0,1 %.

Ke konci měsíce bylo evidováno na ÚP ČR, Krajské pobočce v Jihlavě 9 146 žen. Jejich podíl na celkovém počtu uchazečů činil 55,9 %. V evidenci bylo také 3 169 osob se zdravotním postižením, což představovalo 19,4 % z celkového počtu nezaměstnaných.

Ke konci září 2016 bylo evidováno 1 159 absolventů škol všech stupňů vzdělání a mladistvých, jejich počet ve srovnání s předchozím měsícem vzrostl o 188 osob, ve srovnání se stejným měsícem minulého roku byl nižší o 358 osob. Na celkové nezaměstnanosti se podíleli 7,1 %.

Podporu v nezaměstnanosti pobíralo 4 378 uchazečů o zaměstnání, tj. 26,8 % všech uchazečů vedených v evidenci.

Podíl nezaměstnaných osob, tj. počet dosažitelných uchazečů o zaměstnání ve věku 15-64 let k obyvatelstvu stejného věku, klesl k 30.9.2016 na 4,8 %.

Podíl nezaměstnaných stejný nebo vyšší než republikový průměr vykázal 1 okres, nejvyšší podíl nezaměstnaných osob byl v okrese Třebíč (6,1 %). Nejnižší podíl nezaměstnaných osob byl zaznamenán v okrese Pelhřimov (3,0 %).

Podíl nezaměstnaných žen klesl na 5,5 %, naopak podíl nezaměstnaných mužů stagnoval podobně jako minulý měsíc na 4,1 %.

Kraj evidoval k 30.9.2016 celkem 6 175 volných pracovních míst. Jejich počet byl o 162 vyšší než v předchozím měsíci a o 1 925 vyšší než ve stejném měsíci minulého roku. Na jedno volné pracovní místo připadalo v průměru 2,6 uchazeče, z toho nejvíce v okrese Žďár nad Sázavou (3,5) a nejméně v okrese Pelhřimov (1,2). Z celkového počtu nahlášených volných míst bylo 478 vhodných pro osoby se zdravotním postižením (OZP), na jedno volné pracovní místo připadalo 6,6 OZP. Volných pracovních míst pro absolventy a mladistvé bylo registrováno 2 496, na jedno volné místo připadalo 0,5 uchazeče této kategorie.

V rámci aktivní politiky zaměstnanosti (APZ) bylo k 30.9.2016 prostřednictvím příspěvků v rámci APZ podpořeno 2 881 uchazečů o zaměstnání.

Nejčastějšími obory činností, které byly v tomto měsíci podpořeny prostřednictvím SÚPM – SVČ, byly: hostinská činnost, obchod a služby neuvedené v přílohách 1 až 3 živnostenského zákona (služby v oblasti péče o tělo – kosmetika, pedikúra), doprava, administrativa (účetnictví) a další.

Informace o vývoji nezaměstnanosti v ČR v elektronické formě jsou zveřejněny na internetové adrese <http://portal.mpsv.cz/sz/stat>.

1. Základní charakteristika vývoje nezaměstnanosti a volných pracovních míst v Kraji Vysočina

Tabulka č. 1 - Vývoj nezaměstnanosti

ukazatel (celkový počet)		stav k 30.9.2016		
		Před rokem	Minulý měsíc	Aktuální měsíc
evidovaní uchazeči o zaměstnání		19 220	16 933	16 358
evidovaní uchazeči o zaměstnání - dosažitelní		18 990	16 686	16 101
- z toho	ženy	10 651	9 702	9 146
	absolventi a mladiství	1 517	971	1 159
	uchazeči se zdravotním postižením	3 385	3 220	3 169
uchazeči s nárokem na Pvn		4 285	4 916	4 378
podíl nezaměstnaných osob v %		5,6 %	5,0 %	4,8 %
volná pracovní místa		4 250	6 013	6 175
počet uchazečů na 1 volné pracovní místo		4,5	2,8	2,6

Tabulka č. 2 - Tok nezaměstnanosti

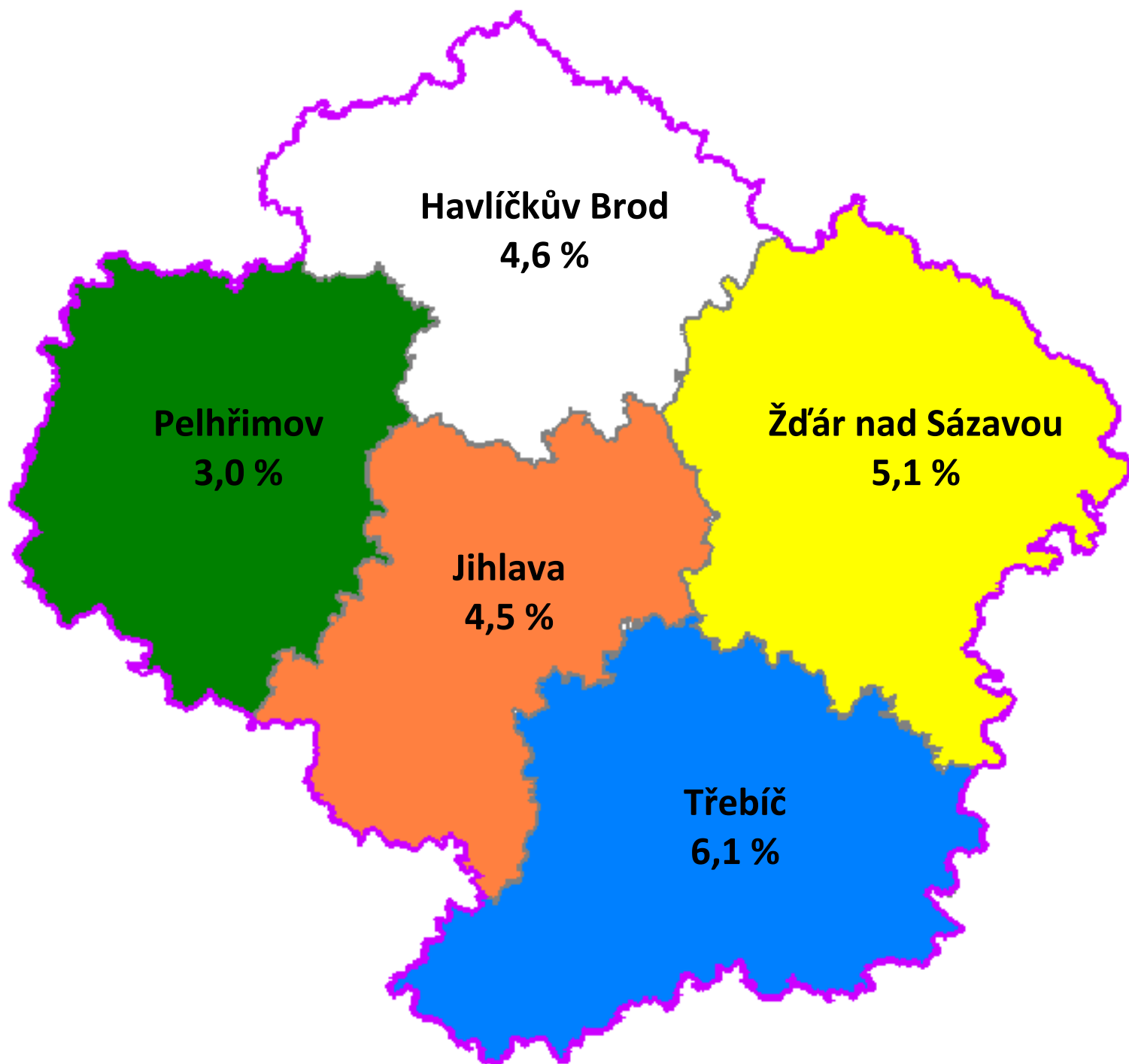
ukazatel (celkový počet)	stav k 30.9.2016		
	Před rokem	Minulý měsíc	Aktuální měsíc
nově evidovaní uchazeči o zaměstnání - ve sled. měsíci	2 744	1 918	2 640
uchazeči s ukonč. evidencí a vyřazení - ve sled. měsíci	3 220	1 943	3 215
- z toho umístění celkem	2 336	1 353	2 355
- z toho umístění úřadem práce	481	279	485

2. Aktivní politika zaměstnanosti v Kraji Vysočina

Tabulka č. 3 - Pracovní místa podpořená v rámci APZ a rekvalifikace uchazečů a zájemců o zaměstnání

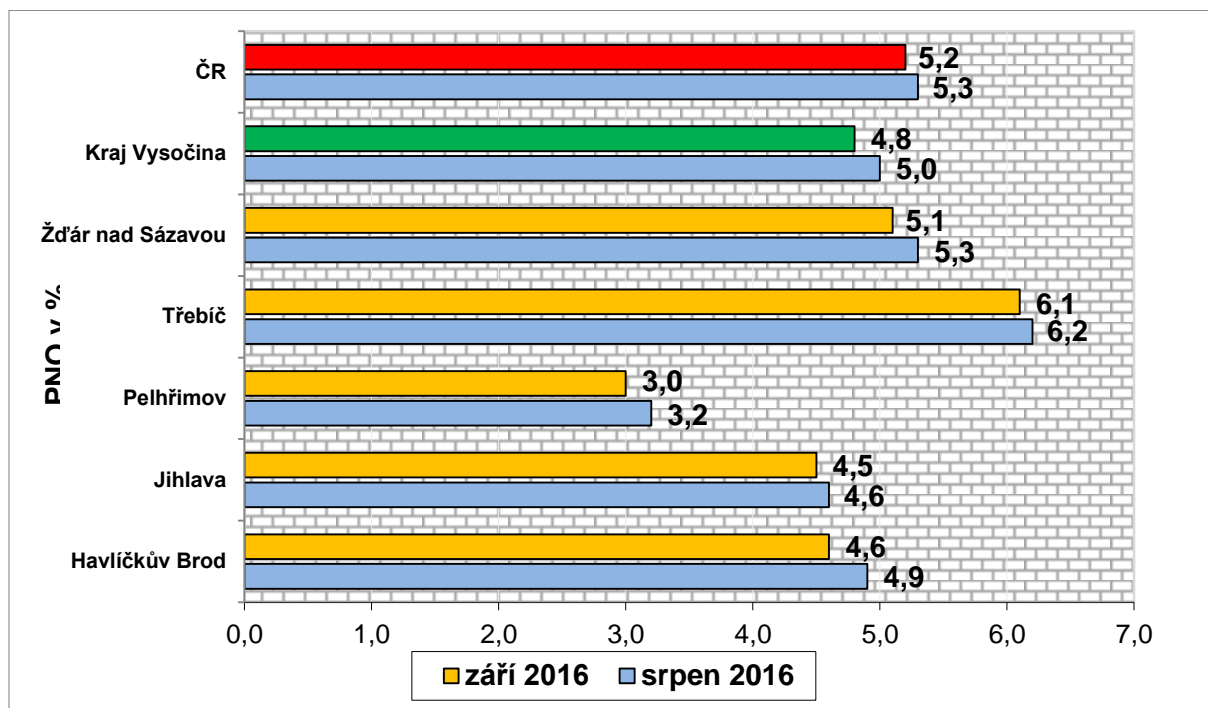
ukazatel (celkový počet)	září 2015	září 2016	stav od počátku roku k	
			30.9.2015	30.9.2016
pracovní místa podpořená v rámci APZ				
veřejně prospěšné práce (VPP)	10	11	71	120
ESF - VPP ¹⁾	47	19	1 259	956
společensky účelná prac. místa (SÚPM)	6	63	59	144
ESF - SÚPM ¹⁾	231	17	1 910	738
SÚPM - samostatně výděleč. činnost (SVČ)	24	14	213	131
chrán. prac. místa - SVČ osob se ZP	0	1	18	11
projekty ESF OP LZZ – cílené programy	0	0	100	0
pracovní místa podpořená v rámci APZ celkem	318	125	3 630	2 100
rekvalifikace uchazečů a zájemců o zaměstnání				
uchazeči a zájemci zařazení do rekvalifikací vč. ESF	18	9	881	31
uchazeči a zájemci, kteří zahájili zvolenou rekvalifikaci vč. ESF	102	63	824	750

3. Podíl nezaměstnaných v okresech Kraje Vysočina k 30.9.2016

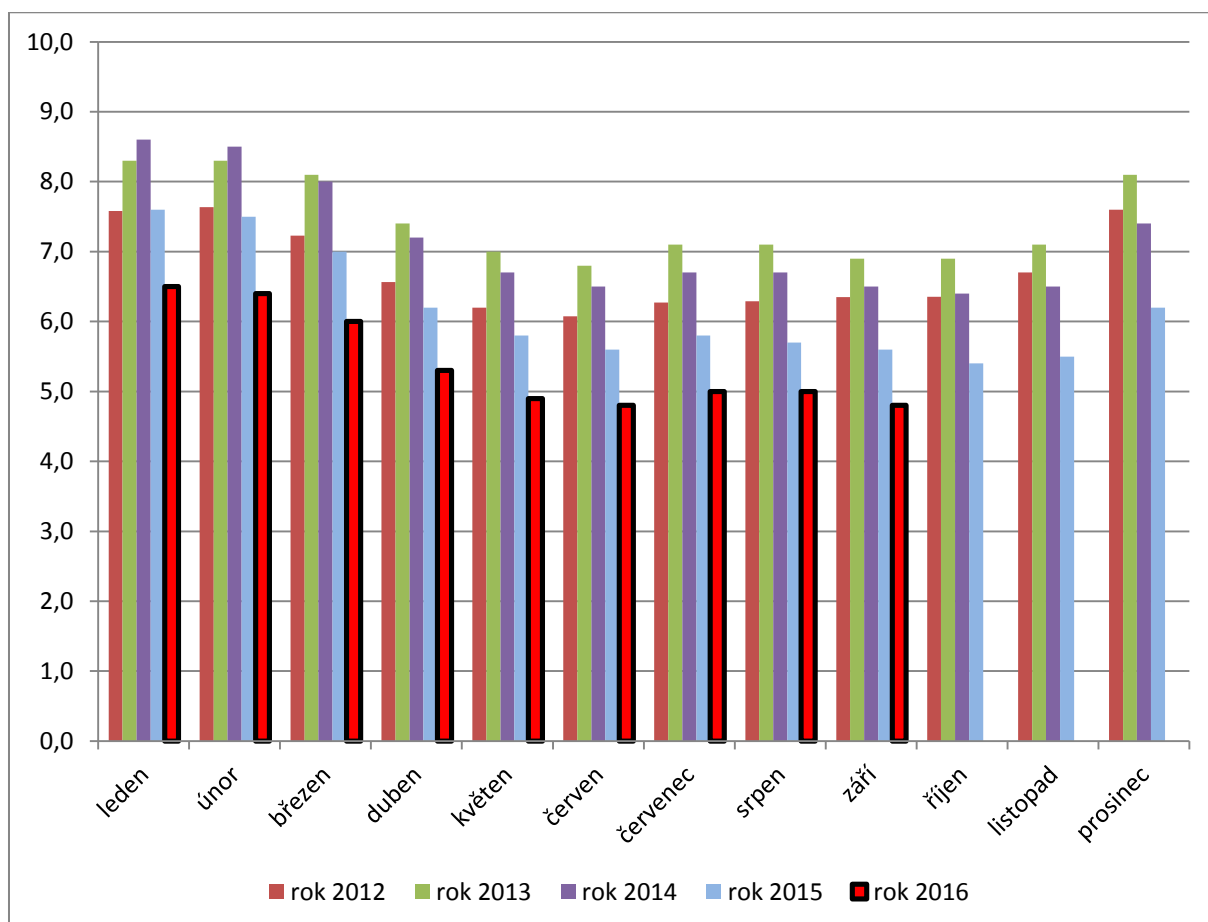


4. Grafy

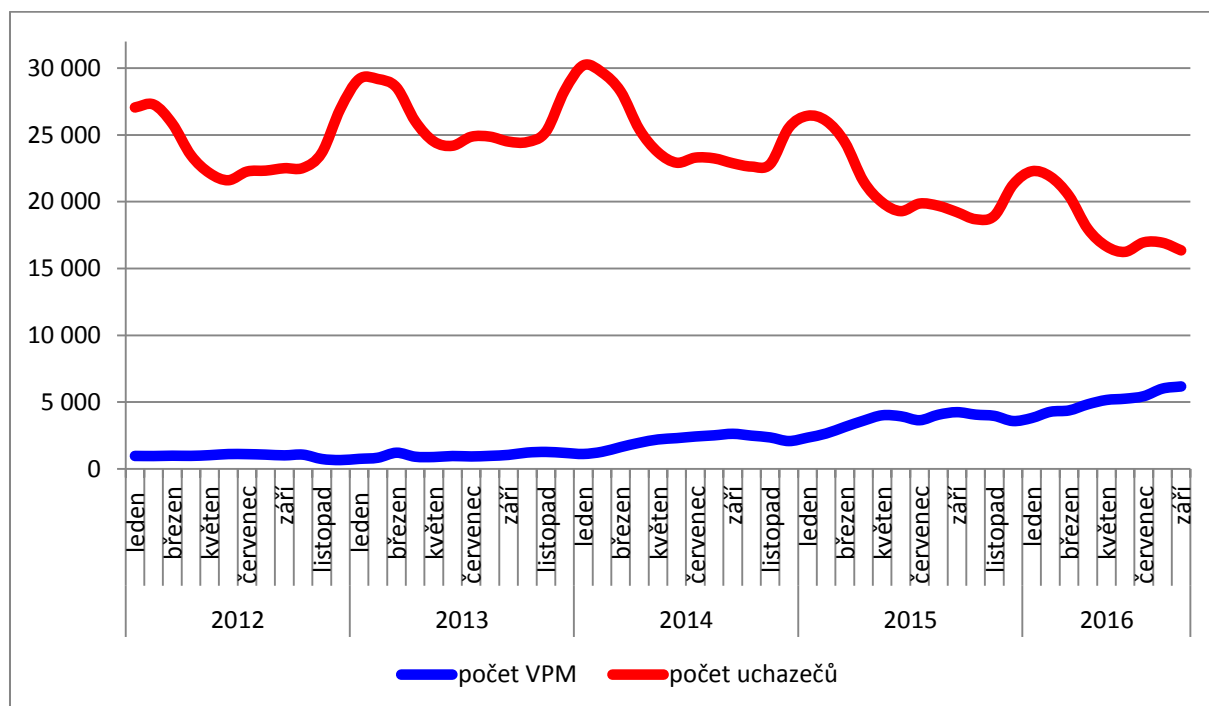
Graf 1 - Podíl nezaměstnaných osob v okresech Kraje Vysočina a v ČR k 30.9.2016



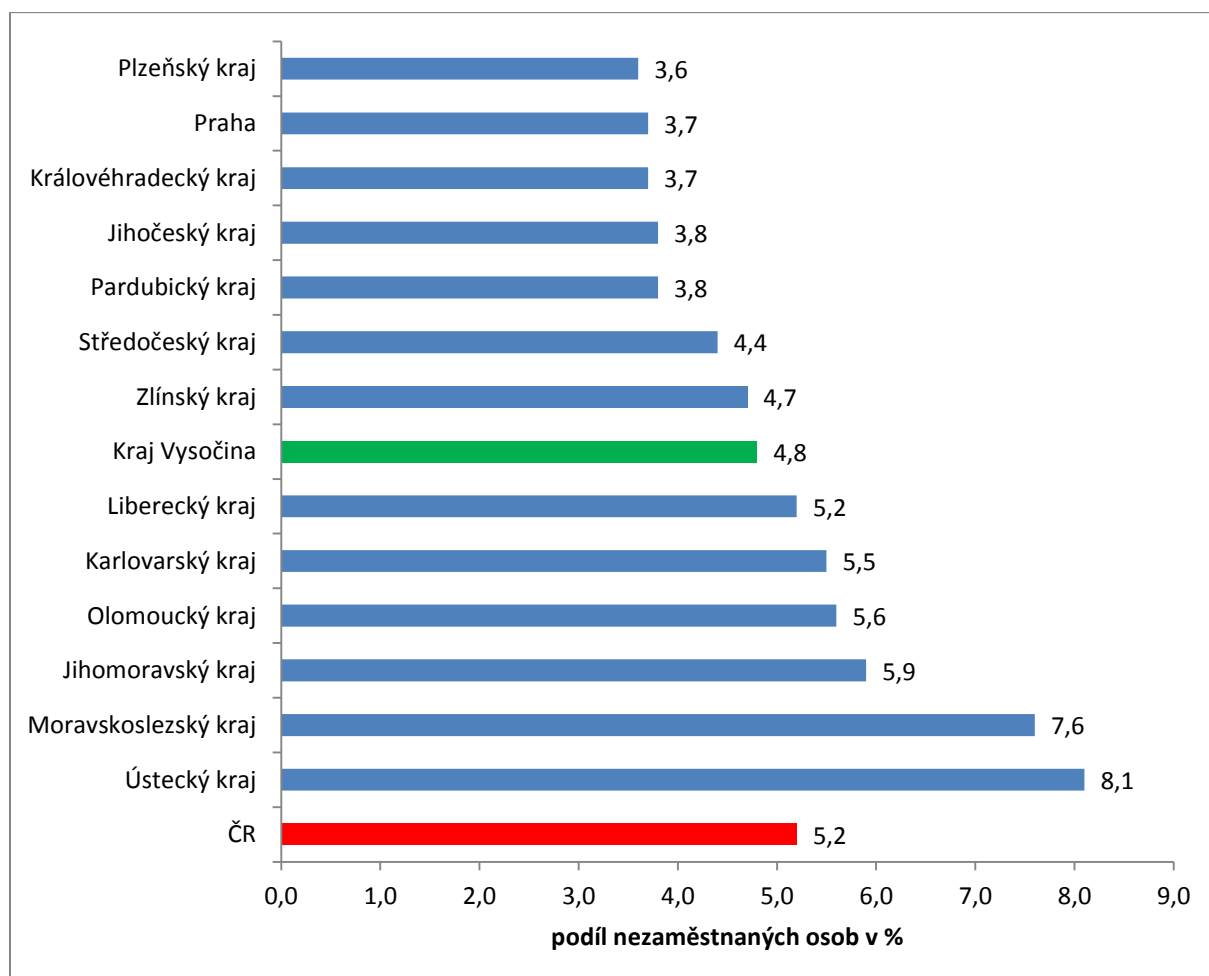
Graf 2 - Vývoj podílu nezaměstnaných osob v Kraji Vysočina v letech 2012 - 2016



Graf 3 - Vývoj počtu uchazečů a VPM v Kraji Vysočina v letech 2012 - 2016



Graf 4 - Podíl nezaměstnaných osob v jednotlivých krajích ČR k 30.9.2016 v %



5. Setřídění okresů k 30.9.2016

	PNO v %		meziměs. přírůst./ úbytek nezam. v %		počet uchazečů na 1 VPM	
1	Most	10,6	Prostějov	0,4	Karviná	14,1
2	Karviná	10,6	Frýdek-Místek	-0,3	Ústí nad Labem	11,6
3	Ostrava-město	9,4	Trutnov	-0,3	Chomutov	10,0
4	Ústí nad Labem	9,3	Bruntál	-0,4	Sokolov	8,1
5	Chomutov	8,9	Česká Lípa	-0,4	Jeseník	7,4
6	Bruntál	8,7	Kolín	-0,4	Hodonín	7,3
7	Děčín	7,7	Písek	-0,7	Znojmo	7,1
8	Sokolov	7,3	Karviná	-0,8	Bruntál	6,5
9	Hodonín	7,2	Chomutov	-0,9	Most	5,9
10	Znojmo	7,1	Jeseník	-0,9	Děčín	5,8
11	Brno-město	7,1	Benešov	-1,0	Přerov	5,7
12	Louny	7,1	Děčín	-1,0	Opava	5,2
13	Teplice	6,8	Louny	-1,1	Kroměříž	4,3
14	Přerov	6,6	Karlovy Vary	-1,2	Brno-město	4,3
15	Jeseník	6,3	Nový Jičín	-1,2	Kladno	4,2
16	Kladno	6,2	Český Krumlov	-1,4	Ostrava-město	4,2
17	Litoměřice	6,2	Sokolov	-1,5	Teplice	4,2
18	Třebíč	6,1	Teplice	-1,6	Frýdek-Místek	4,1
19	Příbram	6,1	Přerov	-1,7	Blansko	4,1
20	Liberec	5,9	Příbram	-1,7	Louny	4,0
21	Kolín	5,9	Olomouc	-1,8	Litoměřice	3,9
22	Šumperk	5,8	Tábor	-1,9	Šumperk	3,8
23	Kroměříž	5,7	Mělník	-1,9	Jablonec nad Nisou	3,8
24	Nymburk	5,6	Most	-1,9	Žďár nad Sázavou	3,5
25	Mělník	5,6	Plzeň-sever	-2,0	Třebíč	3,4
26	Vsetín	5,5	Opava	-2,1	Strakonice	3,3
27	Karlovy Vary	5,5	Kladno	-2,1	Kolín	3,1
28	Olomouc	5,5	Ostrava-město	-2,1	Karlovy Vary	3,1
29	Český Krumlov	5,5	Litoměřice	-2,1	Olomouc	3,1
30	Opava	5,4	Blansko	-2,2	Semily	3,0
31	Kutná Hora	5,3	Ústí nad Labem	-2,2	Mělník	3,0
32	Jablonec nad Nisou	5,2	Jablonec nad Nisou	-2,4	Havlíčkův Brod	2,9
33	Tábor	5,2	Třebíč	-2,4	Svitavy	2,9
34	Žďár nad Sázavou	5,1	Plzeň-jih	-2,4	Náchod	2,7
35	Semily	5,1	Rokycany	-2,5	Příbram	2,7
36	Frýdek-Místek	4,9	Praha-západ	-2,6	Vyškov	2,7
37	Svitavy	4,8	Žďár nad Sázavou	-2,6	Zlín	2,6
38	Tachov	4,8	Rakovník	-2,6	Tábor	2,6
39	Blansko	4,7	Hodonín	-2,6	Prostějov	2,6
40	Břeclav	4,6	Brno-město	-2,8	Chrudim	2,6
41	Havlíčkův Brod	4,6	Vsetín	-2,8	Nymburk	2,6
42	Rakovník	4,6	Tachov	-2,9	Kutná Hora	2,5
43	Hradec Králové	4,5	Kroměříž	-2,9	Liberec	2,4
44	Jihlava	4,5	Kutná Hora	-2,9	Břeclav	2,4
45	Strakonice	4,4	Uherské Hradiště	-3,0	Trutnov	2,4
46	Brno-venkov	4,4	Brno-venkov	-3,0	Hradec Králové	2,3
47	Nový Jičín	4,4	Prachatice	-3,1	Brno-venkov	2,3
48	Trutnov	4,2	Mladá Boleslav	-3,2	Vsetín	2,3
49	Beroun	4,2	Šumperk	-3,2	Jihlava	2,2
50	Česká Lípa	4,1	Jihlava	-3,3	Česká Lípa	2,2
51	Uherské Hradiště	4,1	Znojmo	-3,3	Rakovník	2,1
52	Prostějov	4,0	Domažlice	-3,3	Nový Jičín	2,1
53	Náchod	4,0	Semily	-3,4	Praha-západ	2,0
54	Zlín	4,0	Náchod	-3,4	Jičín	1,9
55	Domažlice	3,8	Vyškov	-3,4	Jindřichův Hradec	1,9
56	Praha	3,7	České Budějovice	-3,4	Plzeň-sever	1,8
57	Ústí nad Orlicí	3,6	Liberec	-3,5	Uherské Hradiště	1,7
58	Plzeň-sever	3,6	Břeclav	-3,6	Mladá Boleslav	1,7
59	Vyškov	3,5	Zlín	-3,8	Benešov	1,6
60	Cheb	3,5	Nymburk	-3,8	Praha	1,6
61	Plzeň-město	3,5	Jindřichův Hradec	-3,9	Český Krumlov	1,5
62	Chrudim	3,4	Beroun	-4,0	Plzeň-jih	1,4
63	Pardubice	3,4	Pardubice	-4,2	Beroun	1,4
64	Klatovy	3,4	Cheb	-4,3	Klatovy	1,4
65	Plzeň-jih	3,3	Hradec Králové	-4,4	Písek	1,3
66	Praha-západ	3,3	Praha	-4,5	České Budějovice	1,3
67	Rokycany	3,3	Rychnov nad Kněžnou	-4,5	Plzeň-město	1,3
68	České Budějovice	3,3	Svitavy	-4,7	Ústí nad Orlicí	1,3
69	Prachatice	3,1	Havlíčkův Brod	-4,8	Prachatice	1,3
70	Písek	3,0	Strakonice	-4,9	Pelhřimov	1,2
71	Pelhřimov	3,0	Klatovy	-5,4	Tachov	1,2
72	Mladá Boleslav	3,0	Praha-východ	-5,7	Cheb	1,2
73	Jičín	2,8	Ústí nad Orlicí	-5,8	Domažlice	1,0
74	Benešov	2,8	Jičín	-5,8	Rokycany	0,8
75	Jindřichův Hradec	2,6	Plzeň-město	-6,0	Praha-východ	0,8
76	Praha-východ	1,9	Chrudim	-6,2	Pardubice	0,8
77	Rychnov nad Kněžnou	1,9	Pelhřimov	-6,3	Rychnov nad Kněžnou	0,7
	Celkem ČR	5,2	Celkem ČR	-2,6	Celkem ČR	2,7

6. Monitoring firem

Mapování predikce trendů zaměstnanosti a potřeb zaměstnavatelů v Kraji Vysočina

Proti všem předpokladům nezaměstnanost v měsíci září v Kraji Vysočina poněkud klesla. Výše podílu nezaměstnaných osob dosáhla hodnoty 4,8 %, to znamená, že proti srpnu klesla o 0,2 %. Naopak nabídka volných pracovních míst se rozšířila o dalších 162 pracovních pozic, vzrostla tak proti srpnu o cca 2,3 % (v srpnu nárůst o 10,4 %).

V září se na příznivém vývoji nezaměstnanosti v našem kraji podepsala opět pokračující hospodářská konjunktura, ovlivněná postupným nastartováním firemních aktivit v personální oblasti po letní okurkové sezóně. Jinak v měsíci září vše probíhalo obdobně jako v předešlých letech více či méně standardním způsobem obdobně jako v předešlých letech.

Portfolio nabídek volných pracovních pozic se ze strany zaměstnavatelů v kraji Vysočina dlouhodobě s výjimkou sezónních výchylek nemění a výrazně se nezměnilo ani v září. Přetrvával zájem o řidiče nákladní a osobní dopravy, montážní dělníky, většinu strojírenských pozic (technické i dělnické), elektrikáře, pracovníky ostrahy, trval zájem o pracovníky gastronomie (kuchaře, číšníky, servírky), prodavače, obchodní zástupce, o stavební techniky, stavební dělnické specializované profese a pomocné stavební dělníky, o lékaře (stoupá zájem o zubní specialisty – cca 1/3 nabídek z celkového počtu lékařů) a zdravotnický personál, o zemědělské dělníky (chovatele hospodářských zvířat, traktoristy a dělníky), a dále o pomocnou pracovní sílu v profesích napříč oborovým spektrem a o další, v této době exponované profese.

Důsledkem této obecně zvýšené poptávky je, že u téměř všech pracovních pozic se projevuje již zcela akutně nedostatek vhodných pracovníků, a to nejen specialistů, ale i obecných dělnických profesí a pomocných pracovníků.

Krátkodobá predikce počtu VPM hlášených na ÚP ČR: na základě vyhodnocení současného vývoje nabídky volných pracovních míst a sezónního vlivu na tuto nabídku budou jejich počty ve firmách napříč oborovým spektrem v našem kraji s největší pravděpodobností v dalším období stagnovat.

Profese, které zaměstnavatelé nejčastěji poptávají prostřednictvím ÚP ČR:

Zaměstnavatelé v Kraji Vysočina nejčastěji poptávají řidiče nákladní a osobní dopravy, montážní dělníky, většinu strojírenských pozic (technické i dělnické), elektrikáře, pracovníky ostrahy, trvá zájem o pracovníky gastronomie (kuchaře, číšníky, servírky), prodavače, obchodní zástupce, o stavební techniky, stavební dělnické specializované profese a pomocné stavební dělníky, o lékaře a zdravotnický personál, o zemědělské dělníky (chovatele hospodářských zvířat, traktoristy a dělníky), a dále o pomocnou pracovní sílu v profesích napříč oborovým spektrem a o další, v této době exponované profese. Toto portfolio nabídek pracovních pozic tedy koresponduje s požadavky zaměstnavatelů.

Výsledky monitorovacích návštěv za měsíc září

- hodnocení budoucího vývoje navštívených zaměstnavatelů (obecně) – **zaměstnavatelé podle vzestupu pozitivních ukazatelů naší ekonomiky trvale maximálně zintenzivňují svojí činnost, rozšiřují výrobní aktivity a zvyšují počty pracovníků, navyšují tím tak portfolia volných pracovních pozic napříč celým**

oborovým spektrem, problémem je ovšem nedostatek vhodných pracovníků napříč oborovým spektrem

- zaměstnavatelé, kteří z hlediska budoucího vývoje očekávají nejvyšší počet nově vytvářených pracovních míst:

obecně: dlouhodobě strojírenská a stavební výroba, gastronomické a ubytovací služby, textilní výroba, doprava a další, konkrétně: například na Havlíčkovobrodsku firma Futaba Czech, s.r.o. stále dlouhodobě hledá větší počet strojírenských dělníků, techniků a specialistů (dlouhodobě cca 160 pracovníků), a další firma Pleas, a.s. hledá větší počet šiček a švadlen – cca 30 osob, na Jihlavsku firma ICOM transport, a.s. hledá dlouhodobě více než 130 řidičů jak osobní hromadné dopravy, tak i nákladní, hlavně kamionové, dopravy, firma IT Global, s.r.o., která hledá cca 150 skladníků a manipulačních dělníků se znalostí angličtiny, dále přepravní a logistická firma Jipocar hledá zhruba 100 skladníků a řidičů nákladní dopravy, a například firma strojírenského zaměření Motorpal, a.s. hledá asi 90 strojírenských specialistů a dělníků pro svoje provozy v Jihlavě a Batelově. Na Pelhřimovsku firma Magnolia-Stav, s.r.o. hledá cca 140 dělníků do dřevovýroby, firma ICOM transport, a.s. hledá pro své divize v Humpolci a Pelhřimově dlouhodobě asi 100 řidičů převážně osobní hromadné dopravy, Adriva, k.s. poptává dlouhodobě cca 50 dělníků do výroby cestovních kufrů, zaměstnavatel HOEKO - Automotive s.r.o. hledá pro svou výrobu autodílů asi 40 výrobních a montážních dělníků a techniků a firma Conteg, s.r.o. hledá do výroby také cca 40 pracovníků. Na Třebíčsku firma TeliaCall, a.s. hledá ještě 53 telefonních operátorů, firma TRADO-BUS, s.r.o. nabízí zaměstnání řidiče osobní dopravy zhruba 34 lidem, dále například firma Fraenkische CZ, s.r.o. přijme asi 25 pracovníků, a to jak dělníků, tak i adekvátní počet techniků do gumárenské a plastikařské výroby, a podobně i firma Chráněná dílna Třebíčsko s.r.o. - provoz Třebíč, která která ihned přijme do pracovního poměru 15 pracovníků různých profesí, a konečně v okrese Žďár nad Sázavou klíčová firma ŽĎAS, a.s. nabízí práci převážně ve strojírenských oborech asi 80 novým pracovníkům, dále například firma TOKOZ, a.s., která hledá více než 40 strojírenských dělníků a specialistů, asi 40 pracovníků strážní služby přijme firma Pharm Invest s.r.o., větší počet pracovníků přijmou například supermarkety, nebo menší výrobní firmy, a další a další.

- požadavky zaměstnavatelů na kvalifikaci nově přijímaných zaměstnanců (požadavky na rekvalifikaci) – **v současné době, kdy je reálný chronický nedostatek pracovníků, se začínají do popředí dostávat firmy, které nejenom poptávají tzv. „hotové“ pracovníky (s požadovanou kvalifikací a odpovídající praxí), ale nabízejí i lidem z jiných oborů pracovní činnosti, že pokud budou mít zájem u nich pracovat, zaučí je do dané profese samy. Úřad práce o rekvalifikace žádají zaměstnavatelé v současné době především ve spojení s projektem POVEZ II ..**
- v současné době nám zaměstnavatelé, kteří z hlediska budoucího vývoje očekávají vyšší počet propouštěných zaměstnanců, nejsou známi
- počet monitorovacích návštěv za měsíc září 2016 – **navštíveno celkem 58 firem, se záměrem přijmout v dohledné době celkem cca 731 nových pracovníků.**

V měsíci říjnu očekáváme v návaznosti na počasí již stagnaci, ale spíše mírný nárůst nezaměstnanosti, příčinou by měl být v souladu s přihlédnutím ke každoročním sezónním výkyvům zpočátku málo výrazný vliv postupného ukončování letošních sezónních prací jak v zemědělství a lesnictví, tak i ve stavebnictví a turismu; ovšem podobně jako v předešlém měsíci nedokážeme odhadnout, jak dalece tuto situaci opět ovlivní pokračující hospodářská konjunktura.

7. Přehled nezaměstnanosti v Kraji Vysočina

Přehled nezaměstnanosti podle jednotlivých regionů Kraje Vysočina

Tab. 1 – Porovnání podílu nezaměstnaných osob v Kraji Vysočina k 30.9.2016:

	počet obyvatel ve věku 15-64 let	uchazeči celkem	z nich dosažitelní uchazeči ve věku 15-64 let	PNO v %
Havlíčkův Brod	61 845	2 882	2 863	4,6
Jihlava	74 011	3 423	3 297	4,5
Pelhřimov	46 977	1 408	1 395	3,0
Třebíč	74 490	4 604	4 529	6,1
Žďár nad Sázavou	78 152	4 041	4 017	5,1
Kraj Vysočina	335 475	16 358	16 101	4,8
Česká republika	6 959 983	378 258	359 294	5,2

Tab. 1a - Přehled nezaměstnanosti podle jednotlivých kontaktních pracovišť Krajské pobočky úřadu práce v Jihlavě k 30.9.2016:

okres	kontaktní pracoviště	počet uchazečů	PNO v %	počet VPM
HB	Havlíčkův Brod (+ Golčův Jeníkov, Přibyslav)	1 460	4,3	692
	Chotěboř	696	4,6	177
	Světlá nad Sázavou (+ Ledec nad Sázavou)	726	5,4	132
JI	Jihlava (+ Polná, Třešť)	3 050	4,5	1 527
	Telč	373	4,2	39
PE	Humpolec (+Kejžlice, Senožaty, Želiv)	399	3,4	372
	Pelhřimov (+ zbytek okresu)	1 009	2,8	756
TR	Moravské Budějovice (+ Jaroměřice nad Rokytou, Jemnice)	1 240	6,1	198
	Náměšť nad Oslavou	358	4,0	112
	Třebíč (+ Budišov, Hrotovice, Okříšky)	3 006	6,5	1 031
ZR	Bystřice nad Pernštejnem	834	6,3	62
	Nové Město na Moravě	800	6,1	132
	Velké Meziříčí (+ Velká Bíteš)	1 198	4,9	292
	Žďár nad Sázavou	1 209	4,3	653

Tab. 1b - Struktura dlouhodobě evidovaných uchazečů k 30.9.2016

počet uchazečů	HB	JI	PE	TR	ZR	Kraj Vysočina	Kraj Vysočina v %
nad 5 měsíců	1 354	1 900	667	3 017	2 534	9 472	57,9
12-24 měsíců	346	370	136	576	456	1 884	11,5
nad 24 měsíců	856	833	236	1 579	1 254	4 758	29,1
celkem nad 12 měsíců	1 202	1 203	372	2 155	1 710	6 642	40,6

Přehled nezaměstnanosti v jednotlivých okresech Kraje Vysočina k 30.9.2016:

Tab. 2 - Přehled nezaměstnanosti v okrese Havlíčkův Brod k 30.9.2016:

	Havlíčkův Brod		
	září 2015	srpen 2016	září 2016
podíl nezaměstnaných osob	5,2 %	4,9 %	4,6 %
uchazečů celkem	3 254	3 027	2 882
dosažitelní uchazeči 15-64 let	3 243	3 010	2 863
ženy	1 909	1 844	1 722
absolventi škol	264	151	166
osoby se ZP	714	733	723
volná pracovní místa	853	980	1 001
počet uchazečů na 1 VPM	3,8	3,1	2,9

Tab. 3 - Přehled nezaměstnanosti v okrese Jihlava k 30.9.2016:

	Jihlava		
	září 2015	srpen 2016	září 2016
podíl nezaměstnaných osob	5,2 %	4,6 %	4,5 %
uchazečů celkem	3 979	3 538	3 423
dosažitelní uchazeči 15-64 let	3 880	3 413	3 297
ženy	2 091	1 948	1 857
absolventi škol	299	186	214
osoby se ZP	585	601	606
volná pracovní místa	811	1 478	1 566
počet uchazečů na 1 VPM	4,9	2,4	2,2

Tab. 4 - Přehled nezaměstnanosti v okrese Pelhřimov k 30.9.2016:

	Pelhřimov		
	září 2015	srpen 2016	září 2016
podíl nezaměstnaných osob	3,7 %	3,2 %	3,0 %
uchazečů celkem	1 759	1 502	1 408
dosažitelní uchazeči 15-64 let	1 744	1 487	1 395
ženy	999	884	795
absolventi škol	131	91	112
osoby se ZP	337	312	299
volná pracovní místa	764	1 157	1 128
počet uchazečů na 1 VPM	2,3	1,3	1,2

Tab. 5 - Přehled nezaměstnanosti v okrese Třebíč k 30.9.2016:

	Třebíč		
	září 2015	srpen 2016	září 2016
podíl nezaměstnaných osob	7,2 %	6,2 %	6,1 %
uchazečů celkem	5 519	4 717	4 604
dosažitelní uchazeči 15-64 let	5 447	4 647	4 529
ženy	3 110	2 736	2 597
absolventi škol	411	279	355
osoby se ZP	709	638	626
volná pracovní místa	891	1 344	1 341
počet uchazečů na 1 VPM	6,2	3,5	3,4

Tab. 6 - Přehled nezaměstnanosti v okrese Žďár nad Sázavou k 30.9.2016:

	Žďár nad Sázavou		
	září 2015	srpen 2016	září 2016
podíl nezaměstnaných osob	5,9 %	5,3 %	5,1 %
uchazečů celkem	4 709	4 149	4 041
dosažitelní uchazeči 15-64 let	4 676	4 129	4 017
ženy	2 542	2 290	2 175
absolventi škol	412	264	312
osoby se ZP	1 040	936	915
volná pracovní místa	931	1 054	1 139
počet uchazečů na 1 VPM	5,1	3,9	3,5

Tab. 7 - Přehled nezaměstnanosti v Kraji Vysočina k 30.9.2016:

	kraj Vysočina		
	září 2015	srpen 2016	září 2016
podíl nezaměstnaných osob	5,6 %	5,0 %	4,8 %
uchazečů celkem	19 220	16 933	16 358
dosažitelní uchazeči 15-64 let	18 990	16 686	16 101
ženy	10 651	9 702	9 146
absolventi škol	1 517	971	1 159
osoby se ZP	3 385	3 220	3 169
volná pracovní místa	4 250	6 013	6 175
počet uchazečů na 1 VPM	4,5	2,8	2,6

8. Pohyb volných pracovních míst v Kraji Vysočina k 30.9.2016:**Tab. 8 – pohyb volných pracovních míst v září 2016:**

	volná pracovní místa		
	ke konci srpna	ke konci září	rozdíl + -
	2016	2016	
Havlíčkův Brod	980	1 001	+ 21
Jihlava	1 478	1 566	+ 88
Pelhřimov	1 157	1 128	- 29
Třebíč	1 344	1 341	- 3
Žďár nad Sázavou	1 054	1 139	+ 85
Kraj Vysočina	6 013	6 175	+ 162

9. Výplata podpory v nezaměstnanosti

Podpora v nezaměstnanosti

Tab. 9 – Počet žádostí o výplatu PvN (stav k 30.9.2016)

	Počet žádostí
Havlíčkův Brod (+ Příbryslav, Golčův Jeníkov)	93
Chotěboř	52
Světlá nad Sázavou (+ Ledeč nad Sázavou)	28
Jihlava (+ Polná, Třešť)	290
Telč	32
Humpolec	40
Pelhřimov (+ Pacov)	120
Moravské Budějovice (+ Jemnice)	74
Náměšť nad Oslavou	32
Třebíč (+ Jaroměřice nad R., Hrotovice)	189
Bystřice nad Pernštejnem	45
Nové Město na Moravě	39
Velké Meziříčí (+ Velká Bíteš)	83
Žďár nad Sázavou	100
CELKEM	1 217

10. Informace z Evropské unie (srpen 2016)

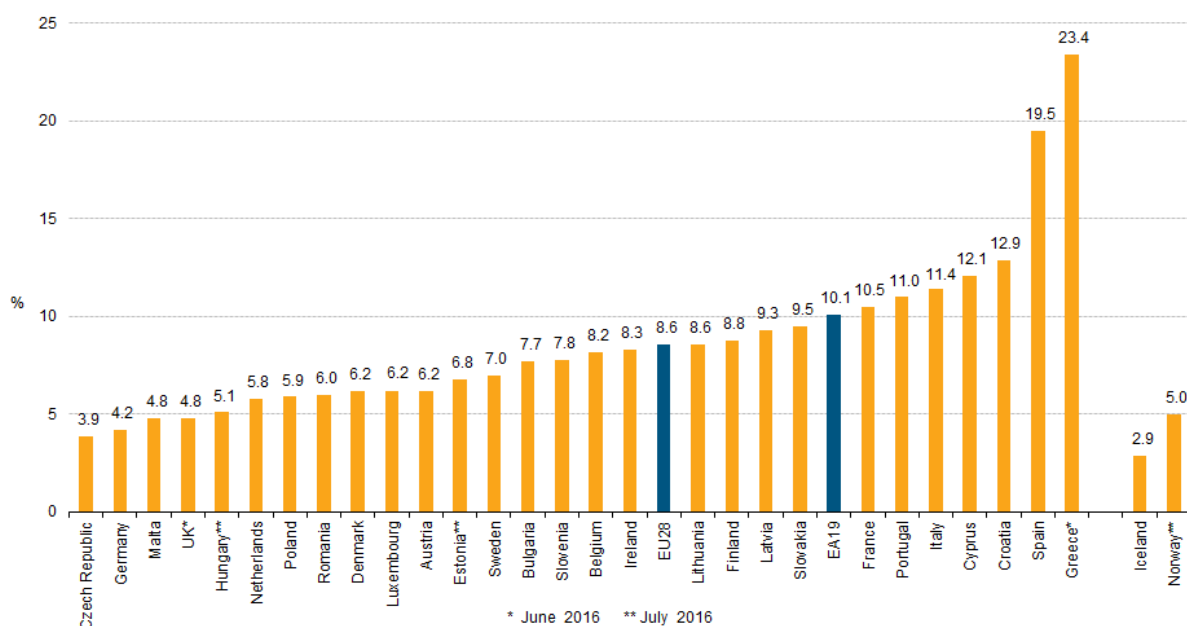
Podle posledních dostupných údajů **sezónně neočištěná míra nezaměstnanosti** zpracovávaná **EUROSTATEM** pro mezinárodní srovnání byla **v srpnu v ČR 3,8 %, v EU28 8,2 %**. **Sezónně očištěná míra nezaměstnanosti** byla **v ČR 3,9 % a v EU28 8,6 %**.

Podrobněji viz <http://ec.europa.eu/eurostat/web/lfs/data/database>.

Vývoj nezaměstnanosti v EU

- nezaměstnanost je zde sledována ve formě míry nezaměstnanosti
- ukazatel respektuje metodiku Mezinárodní organizace práce (ILO)
- hodnoty jsou očištěny o vliv sezónnosti (SA)
- údaje jsou aktualizovány měsíčně, v současné době vždy o měsíc pozadu

Přehled (sezónně očištěné) nezaměstnanosti v srpnu 2016 v EU a EHP:



Poznámka: Eurostat vydává statistické přehledy s měsíčním zpožděním

11. Aktivní politika zaměstnanosti v Kraji Vysočina

Kritéria pro realizaci aktivní politiky zaměstnanosti (APZ) Úřadu práce ČR, krajské pobočky v Jihlavě, platná od 1.3.2016:

Nástroj APZ	Individuální charakteristika uchazeče o zaměstnání	Délka evidence	Výše příspěvku	Délka poskytování příspěvku, příp. délka dohody
VPP	uchazeči pečující o dítě do 7 let věku	3 měsíce; poskytnutí příspěvku na UoZ s dobou evidence kratší než 3 měsíce je možné pouze v mimořádných případech a tuto výjimku písemně schvaluje ředitel KrP	14 000,-	max. 12 měsíců, ve výjimečných případech až 24 měsíců
	uchazeči do 25 let nebo absolventi VŠ do 30 let do 2 let praxe (dle OK práce)			
	osoby se zdravotním postižením			
	uchazeči starší 50 let			
	uchazeči vyžadující zvláštní péči			
	uchazeči dlouhodobě vedení v evidenci ÚP	12 měsíců		
	písemné doporučení od poradce pro zprostředkování - v případě, že není nalezen jiný vhodný uchazeč	3 měsíce		
	uchazeč, jehož evidence bezprostředně navazuje na ukončení výkonu trestu odnětí svobody	nerozhoduje		
	koordinátor VPP (min. pětičlenná skupina)	3 měsíce	15 000,--	
	uchazeč vytipovaný jako asistent prevence kriminality	nerozhoduje	15 000,--	
SÚPM vyhrazená	uchazeči pečující o dítě do 7 let věku	minimálně 3 měsíce; poskytnutí příspěvku na UoZ s dobou evidence kratší než 5 měsíce je možné pouze v mimořádných případech a je třeba ho detailně zdůvodnit v projednávacím listu k žádosti o příspěvek	10 000,--	6 měsíců, pracovní smlouva na dobu neurčitou
	uchazeči do 25 let nebo absolventi VŠ do 30 let do 2 let praxe (dle OK práce)	10 000,--	6 měsíců, pracovní smlouva na dobu neurčitou	
	osoby se zdravotním postižením		6 měsíců, pracovní smlouva na dobu neurčitou	
	uchazeči starší 50 let	12 000,--	6 měsíců, pracovní smlouva na dobu neurčitou	

SÚPM zřízené (u zaměstnavatele)	fyzické osoby, kterým je potřeba věnovat zvýšenou péči z jiného důvodu bránícího jejich vstupu na volný trh práce		10 000,--	6 měsíců, pracovní smlouva na dobu neurčitou
	uchazeči splňující 3 a více charakteristik znevýhodnění		dle nejvýše bonifikovaného handicapu	12 měsíců, pracovní smlouva na dobu neurčitou
	uchazeči dlouhodobě vedení v evidenci ÚP	12 měsíců	12 000,--	6 měsíců, pracovní smlouva na dobu neurčitou
	absolventi přes agentury	3 měsíce	24 000,--	max. 12 měsíců
	uchazeč, jehož evidence bezprostředně navazuje na ukončení výkonu trestu odnětí svobody	nerozhoduje	12 000,--	6 měsíců, pracovní smlouva na dobu neurčitou
	uchazeč vytipovaný jako asistent prevence kriminality	nerozhoduje	15 000,--	6 měsíců, pracovní smlouva na dobu určitou - po dobu trvání dohody
	uchazeči pečující o dítě do 7 let věku	minimálně 3 měsíce; poskytnutí příspěvku na UoZ s dobou evidence kratší než 5 měsíce je možné pouze v mimořádných případech a je třeba ho detailně zdůvodnit v projednávacím listu k žádosti o příspěvek	max. 60 000,- s ohledem na rozpočet předpokládaných nákladů a podnikatelský záměr	1 rok
uchazeči do 25 let nebo absolventi VŠ do 30 let do 2 let praxe (dle OK práce)				
osoby se zdravotním postižením				
uchazeči starší 50 let				
fyzické osoby, kterým je potřeba věnovat zvýšenou péči z jiného důvodu bránícího jejich vstupu na volný trh práce				
uchazeči dlouhodobě vedení v evidenci ÚP	12 měsíců			
SÚPM zřízené za účelem výkonu SVČ	uchazeči pečující o dítě do 7 let věku	minimálně 3 měsíce; poskytnutí příspěvku na UoZ s dobou evidence kratší než 5 měsíce je možné pouze v mimořádných případech a je třeba ho detailně zdůvodnit v projednávacím listu k žádosti o příspěvek	max. 60 000,-, s ohledem na rozpočet předpokládaných nákladů a podnikatelský záměr	1 rok
uchazeči do 25 let nebo absolventi VŠ do 30 let do 2 let praxe (dle OK práce)				
osoby se zdravotním postižením				
uchazeči starší 50 let				
fyzické osoby, kterým je potřeba věnovat zvýšenou péči z jiného důvodu bránícího jejich vstupu na volný trh práce				

	uchazeč, jehož evidence bezprostředně navazuje na ukončení výkonu trestu odnětí svobody	Nerozhoduje		
	uchazeči dlouhodobě vedení v evidenci ÚP	12 měsíců		
CHPM - zřízení místa u zaměstnavatele, pro SVČ	osoba se zdravotním postižením	nerozhoduje	max. osminásobek (OZP), příp. dvanáctinásobek (TZP) průměrné mzdy v NH za 1.-3.Q předch. kalendář. roku, s ohledem na rozpočet předpokládaných nákladů a podnikatelský záměr	3 roky
CHPM - příspěvek na provozní náklady	osoba se zdravotním postižením	nerozhoduje	max. 48 000,- ročně s ohledem na skutečnou výši provozních nákladů	max. do 31.12.2016 (nutná platná dohoda o vymezení nebo zřízení CHPM)

Poznámka:

- **pomocí příspěvku na realizaci aktivní politiky zaměstnanosti nebude podporováno zaměstnávání statutárních zástupců a společníků, stejně tak jako nebude podporováno opakované zaměstnávání totožného uchazeče u stejného zaměstnavatele**

12. Důležité údaje ze sociální oblasti spravované úřady práce (hodnoty stanovené zákonem nebo nařízením vlády)

Životní a existenční minimum (měsíčně)	Částky životního minima	Pro jednotlivce 3 410,- Kč, pro první osobu v domácnosti 3 140,- Kč, pro druhou a další osobu v domácnosti, která není nezaopatřeným dítětem 2 830,- Kč, pro nezaopatřené děti ve věku do 6 let 1 740,- Kč, 6 – 15 let 2 140,- Kč a 15 – 26 let (nezaopatřené) 2 450,- Kč	
Minimální mzda	Pro zaměstnance odměňované měsíční mzdou	9 900,- Kč (při týdenní pracovní době 40 hodin), tj. 58,70 Kč/hod.	
Nejnižší úroveň zaručené mzdy (při týdenní pracovní době 40 hod.)	1. skupina prací:	58,70 Kč/hod.	9 900 Kč/měs.
	2. skupina prací:	64,80 Kč/hod.	10 900 Kč/měs.
	3. skupina prací:	71,60 Kč/hod.	12 100 Kč/měs.
	4. skupina prací:	79,00 Kč/hod.	13 300 Kč/měs.
	5. skupina prací:	87,20 Kč/hod.	14 700 Kč/měs.
	6. skupina prací:	96,30 Kč/hod.	16 200 Kč/měs.
	7. skupina prací:	106,30 Kč/hod.	17 900 Kč/měs.
	8. skupina prací:	117,40 Kč/hod.	19 800 Kč/měs.
Minimální mzda	Pro zdravotně postižené	9 300,- Kč (při týdenní pracovní době 40 hodin).	
Podpora v nezaměstnanosti	Délka nároku na podporu v nezaměstnanosti	do 50 let věku	5 měsíců
		od 50 do 55 let věku	8 měsíců
		nad 55 let věku	11 měsíců
	Výše podpory z čistého měsíčního výdělku z předchozího zaměstnání	první dva měsíce evidence	65 %
		druhé dva měsíce	50 %
		zbytek podpůrčí doby	45 %
	při absolvování rekvalifikace	60 %	
Porodné	Nárok v případě, že hranice příjmů musí být v předcházejícím čtvrtletí nižší než 2,7 násobek životního minima rodiny	Porodné náleží, pokud matka porodila 1. nebo 2. živé dítě. Porodné může uplatnit i otec dítěte, pokud matka při porodu zemřela (u otce se zkoumá, zda jde o jeho 1. nebo 2. živé dítě). Částka na 1. dítě činí 13.000,-Kč, na 2. dítě činí 10.000,-Kč	
Rodičovský příspěvek	Výše a čerpání rodičovského příspěvku: možnost volit délku pobírání a jeho výši náleží do doby, kdy je vyčerpána celková částka 220 000,- Kč, nejdéle však do 4 let věku dítěte. Maximální výše rodičovského příspěvku činí 11 500,- Kč/měsíc. Konkrétní výši lze zvolit ve vazbě na denní vyměřovací základ pro PPM nebo ke dni narození dítěte (DVZ) jednoho z rodičů. Volbu výše příspěvku lze měnit jednou za 3 měsíce.		
	Výše a čerpání rodičovského příspěvku v případech, kdy nelze stanovit žádnému z rodičů v rodině k datu narození nejmladšího dítěte v rodině denní vyměřovací základ: 7 600,- Kč do konce devátého měsíce věku dítěte a následně 3 800,- Kč do 4 let věku dítěte.		
Informace o ostatních dávkách a příspěvcích v rámci státní sociální podpory, pomoci v hmotné nouzi, dávek pro osoby se zdravotním postižením a dalších lze najít na internetové adrese:		http://portal.mpsv.cz/soc	
Upozornění: uvedené informace jsou pouze zjednodušené a orientační. Úplné podmínky pro přiznání požadovaných dávek ze sociální oblasti spravované úřady práce jsou uvedeny v právních předpisech, nebo je na základě podrobnějších znalostí o konkrétní situaci vysvětlí pracovníci jednotlivých pracovišť Úřadu práce České republiky.			

Vypracoval: **Literák Pavel, BA(Hons)**, ÚP ČR, KrP v Jihlavě
E-mail: pavel.literak@ji.mpsv.cz
Tel.: 950 123 312