



Úřad práce ČR

Krajská pobočka Úřadu práce ČR
v Jihlavě

Měsíční statistická zpráva
říjen 2016

Zpracoval: *Pavel Literák, BA(Hons)*

Obsah:

Informace o nezaměstnanosti v Kraji Vysočina.....	3
1. Základní charakteristika vývoje nezaměstnanosti v Kraji Vysočina.....	5
2. Aktivní politika zaměstnanosti v Kraji Vysočina (statistická data)	5
3. Podíl nezaměstnaných v okresech Kraje Vysočina	6
4. Grafy.....	7
5. Setřídění okresů	9
6. Monitoring firem.....	10
7. Přehled nezaměstnanosti v Kraji Vysočina.....	12
8. Pohyb volných pracovních míst v Kraji Vysočina.....	15
9. Výplata podpory v nezaměstnanosti	16
10. Informace z Evropské unie	17
11. Aktivní politika zaměstnanosti v Kraji Vysočina (podmínky využití)	18
12. Důležité údaje ze sociální oblasti spravované úřady práce.....	21

Informace o nezaměstnanosti v Kraji Vysočina

k 31.10.2016

V tomto měsíci celkový počet uchazečů o zaměstnání oproti minulému měsíci klesl o 601 osob na 15 757, počet hlášených volných pracovních míst klesl o 7,4 % na 5 721 a podíl nezaměstnaných osob klesl o 0,2 % na 4,6 %.

K 31.10.2016 evidoval Úřad práce ČR, Krajská pobočka v Jihlavě celkem 15 757 uchazečů o zaměstnání. Jejich počet byl o 601 osob nižší než na konci předchozího měsíce, ve srovnání se stejným obdobím minulého roku je nižší o 2 933 osob. Z tohoto počtu bylo 15 450 dosažitelných uchazečů o zaměstnání ve věku 15 – 64 let. Bylo to o 651 osob méně než na konci předchozího měsíce. Ve srovnání se stejným obdobím minulého roku byl jejich počet nižší o 3 002 osoby.

V průběhu měsíce bylo nově zaevidováno 1 928 osob. Ve srovnání s minulým měsícem to bylo o 712 osob méně a v porovnání se stejným obdobím předchozího roku o 46 osob méně.

Z evidence během měsíce odešlo celkem 2 529 uchazečů (ukončená evidence, vyřazení uchazeči). Bylo to o 686 osob méně než v předchozím měsíci a o 25 více než ve stejném měsíci minulého roku. Z nich ve sledovaném měsíci ověřeně nastoupilo do zaměstnání 1 819 osob, tj. o 536 osob méně než v předchozím měsíci a o 11 osob méně než ve stejném měsíci minulého roku, 494 uchazečů o zaměstnání bylo umístěno prostřednictvím úřadu práce, tj. o 9 více než v předchozím měsíci a o 54 osob více než ve stejném období minulého roku, 710 uchazečů bylo vyřazeno bez umístění.

K poklesu nezaměstnanosti došlo ve všech okresech Kraje Vysočina. K největšímu snížení, a to o 0,3 % došlo v okrese Jihlava. V okresech Havlíčkův Brod, Pelhřimov a Třebíč klesla nezaměstnanost o 0,2 % a konečně v okrese Žďár nad Sázavou se nezaměstnanost snížila o 0,1 %.

Ke konci měsíce bylo evidováno na ÚP ČR, Krajské pobočce v Jihlavě 8 741 žen. Jejich podíl na celkovém počtu uchazečů činil 55,5 %. V evidenci bylo také 3 098 osob se zdravotním postižením, což představovalo 19,7 % z celkového počtu nezaměstnaných.

Ke konci října 2016 bylo evidováno 1 033 absolventů škol všech stupňů vzdělání a mladistvých, jejich počet ve srovnání s předchozím měsícem klesl o 126 osob, ve srovnání se stejným měsícem minulého roku byl nižší o 400 osob. Na celkové nezaměstnanosti se podíleli 6,6 %.

Podporu v nezaměstnanosti pobíralo 4 291 uchazečů o zaměstnání, tj. 27,2 % všech uchazečů vedených v evidenci.

Podíl nezaměstnaných osob, tj. počet dosažitelných uchazečů o zaměstnání ve věku 15-64 let k obyvatelstvu stejného věku, klesl k 31.10.2016 na 4,6 %.

Podíl nezaměstnaných stejný nebo vyšší než republikový průměr vykázaly 2 okresy, nejvyšší podíl nezaměstnaných osob byl v okrese Třebíč (5,9 %). Nejnižší podíl nezaměstnaných osob byl zaznamenán v okrese Pelhřimov (2,8 %).

Podíl nezaměstnaných žen klesl na 5,3 %, podíl nezaměstnaných mužů klesl na 4,0 %.

Kraj evidoval k 31.10.2016 celkem 5 721 volných pracovních míst. Jejich počet byl o 454 pozic nižší než v předchozím měsíci a o 1 655 vyšší než ve stejném měsíci minulého roku. Na jedno volné pracovní místo připadalo v průměru 2,8 uchazeče, z toho nejvíce v okrese Žďár nad Sázavou (4,7) a nejméně v okrese Pelhřimov (1,2). Z celkového počtu nahlášených volných míst bylo 412 vhodných pro osoby se zdravotním postižením (OZP), na jedno volné pracovní místo připadalo 7,5 OZP. Volných pracovních míst pro absolventy a mladistvé bylo registrováno 2 314, na jedno volné místo připadaly 0,4 uchazeče této kategorie.

V rámci aktivní politiky zaměstnanosti (APZ) bylo k 31.10.2016 prostřednictvím příspěvků v rámci APZ podpořeno 3 087 uchazečů o zaměstnání.

Nejčastějšími obory činností, které byly v tomto měsíci podpořeny prostřednictvím SÚPM – SVČ, byly: hostinská činnost, obchod a služby neuvedené v přílohách 1 až 3 živnostenského zákona (služby v oblasti péče o tělo – kosmetika, pedikúra), doprava, administrativa (účetnictví) a další.

Informace o vývoji nezaměstnanosti v ČR v elektronické formě jsou zveřejněny na internetové adrese <http://portal.mpsv.cz/sz/stat>.

1. Základní charakteristika vývoje nezaměstnanosti a volných pracovních míst v Kraji Vysočina

Tabulka č. 1 - Vývoj nezaměstnanosti

ukazatel (celkový počet)		stav k 31.10.2016		
		Před rokem	Minulý měsíc	Aktuální měsíc
evidovaní uchazeči o zaměstnání		18 690	16 358	15 757
evidovaní uchazeči o zaměstnání - dosažitelní		18 452	16 101	15 450
- z toho	ženy	10 293	9 146	8 741
	absolventi a mladiství	1 433	1 159	1 033
	uchazeči se zdravotním postižením	3 357	3 169	3 098
uchazeči s nárokem na Pvn		4 190	4 378	4 291
podíl nezaměstnaných osob v %		5,4 %	4,8 %	4,6 %
volná pracovní místa		4 066	6 175	5 721
počet uchazečů na 1 volné pracovní místo		4,6	2,6	2,8

Tabulka č. 2 - Tok nezaměstnanosti

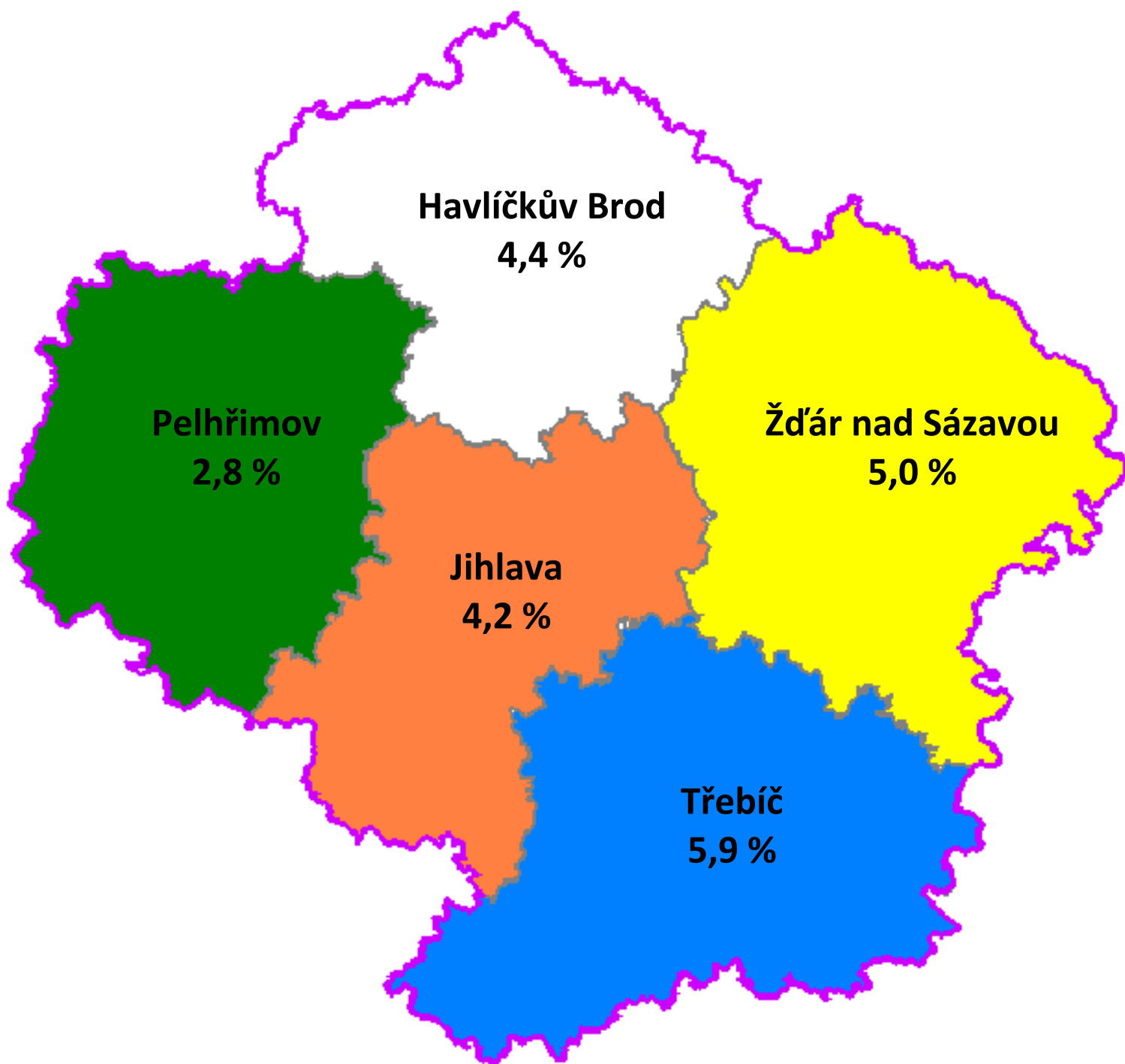
ukazatel (celkový počet)	stav k 31.10.2016		
	Před rokem	Minulý měsíc	Aktuální měsíc
nově evidovaní uchazeči o zaměstnání - ve sled. měsíci	1 974	2 640	1 928
uchazeči s ukonč. evidencí a vyřazení - ve sled. měsíci	2 504	3 215	2 529
- z toho umístění celkem	1 830	2 355	1 819
- z toho umístění úřadem práce	440	485	494

2. Aktivní politika zaměstnanosti v Kraji Vysočina

Tabulka č. 3 - Pracovní místa podpořená v rámci APZ a rekvalifikace uchazečů a zájemců o zaměstnání

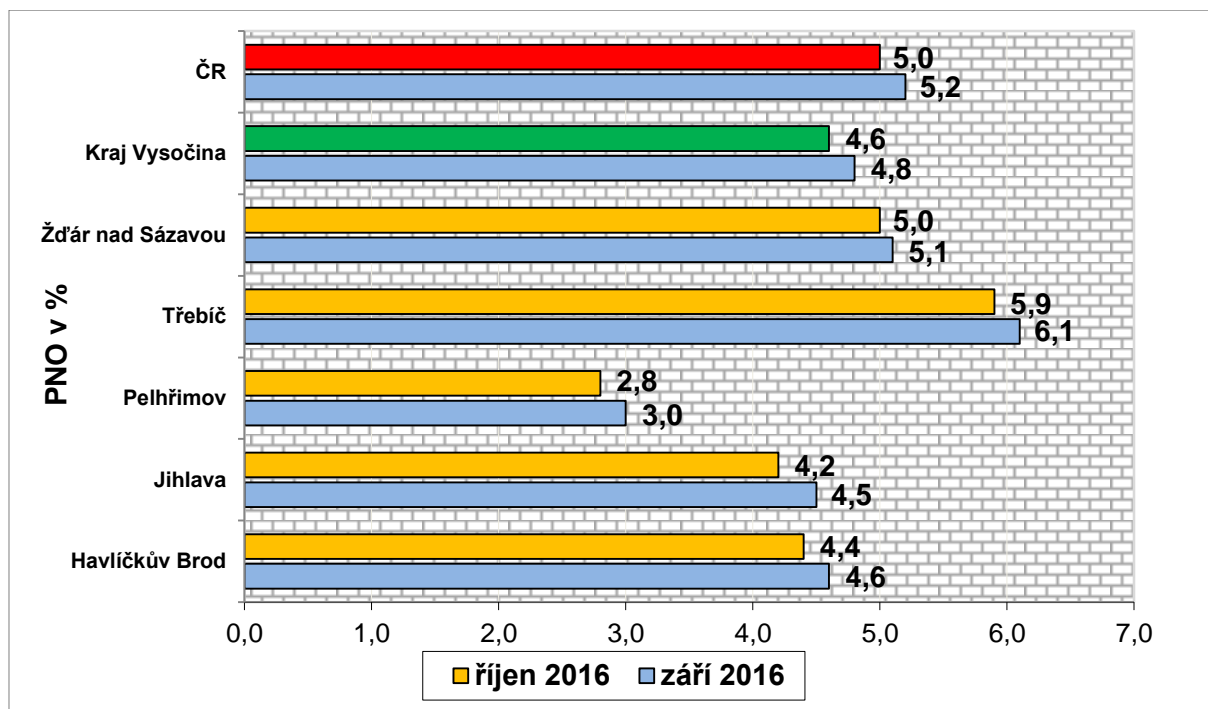
ukazatel (celkový počet)	říjen 2015	říjen 2016	stav od počátku roku k	
			31.10.2015	31.10.2016
pracovní místa podpořená v rámci APZ				
veřejně prospěšné práce (VPP)	2	7	73	127
ESF - VPP ¹⁾	12	14	1 271	970
společensky účelná prac. místa (SÚPM)	26	60	85	204
ESF - SÚPM ¹⁾	93	8	2 003	746
SÚPM - samostatně výděleč. činnost (SVC)	27	4	240	135
chrán. prac. místa - SVC osob se ZP	0	0	18	11
projekty ESF OP LZZ – cílené programy	0	0	100	0
pracovní místa podpořená v rámci APZ celkem	160	93	3 790	2 193
rekvalifikace uchazečů a zájemců o zaměstnání				
uchazeči a zájemci zařazení do rekvalifikací vč. ESF	21	14	902	45
uchazeči a zájemci, kteří zahájili zvolenou rekvalifikaci vč. ESF	86	99	910	849

3. Podíl nezaměstnaných v okresech Kraje Vysočina k 31.10.2016

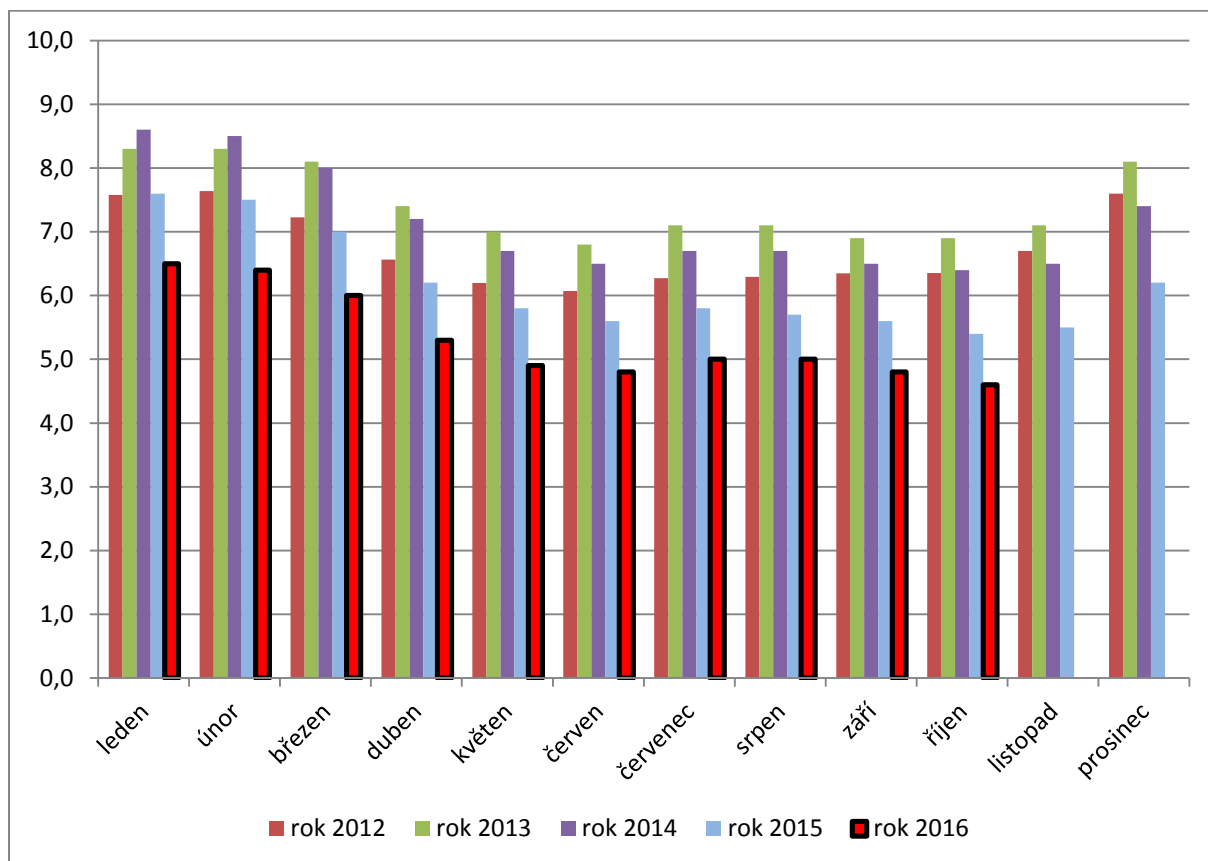


4. Grafy

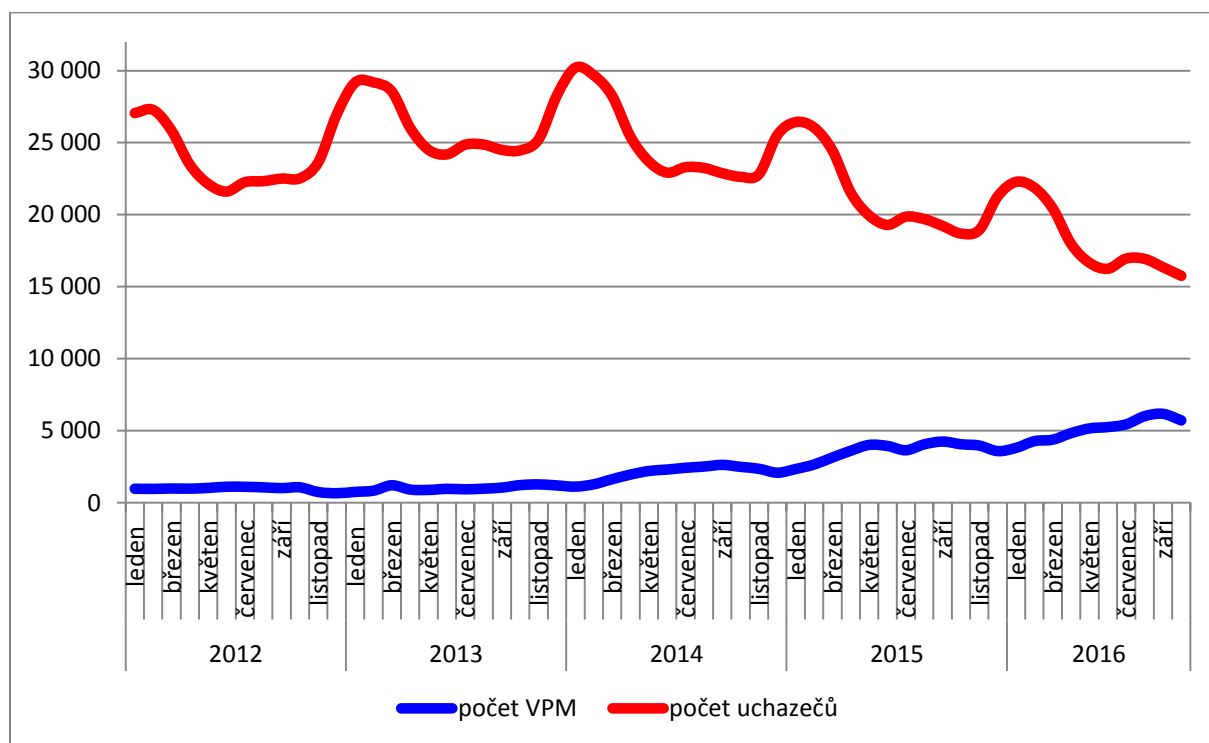
Graf 1 - Podíl nezam. osob v okresech Kraje Vysočina a v ČR k 31.10.2016



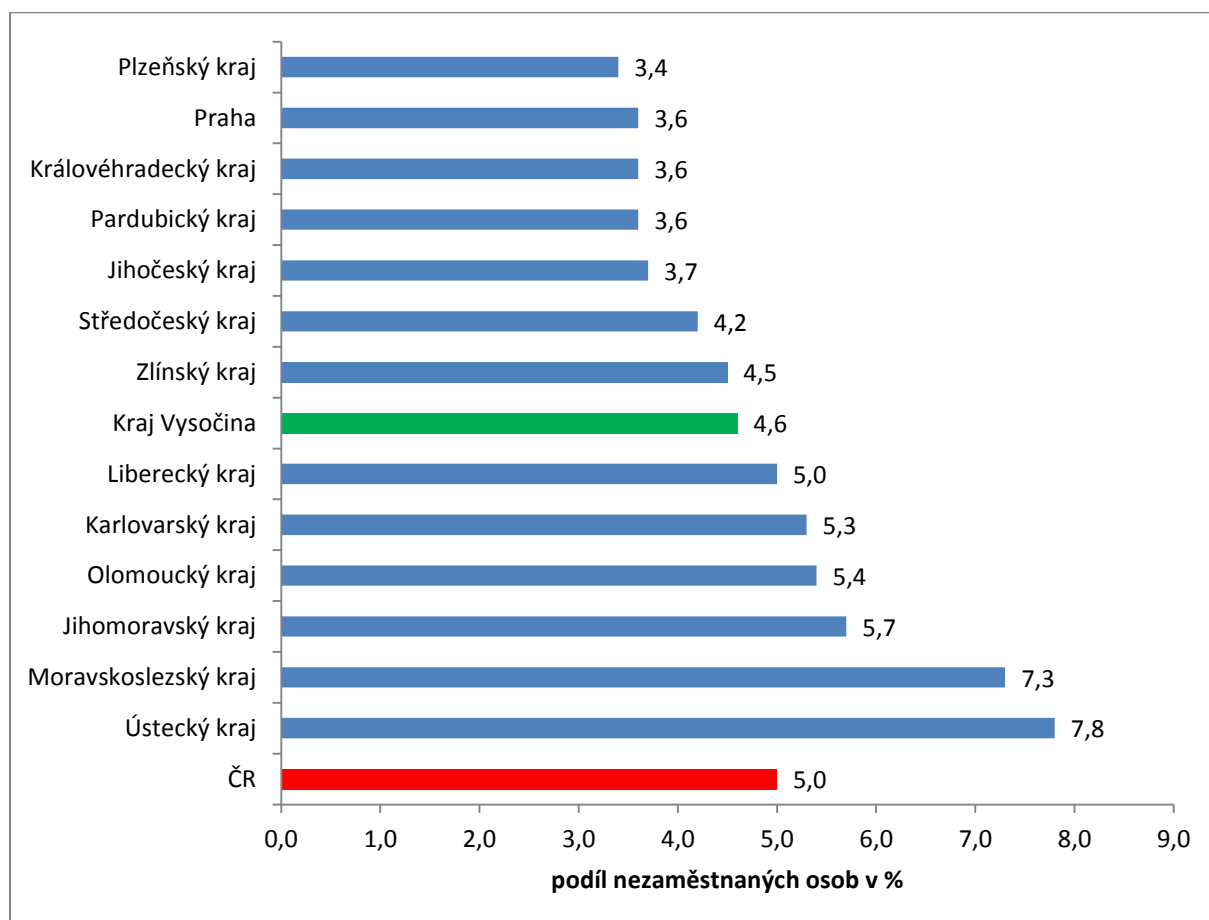
Graf 2 - Vývoj podílu nezam. osob v Kraji Vysočina v letech 2012 - 2016



Graf 3 - Vývoj počtu uchazečů a VPM v Kraji Vysočina v letech 2012 - 2016



Graf 4 - Podíl nezaměstnaných osob v jednotlivých krajích ČR k 31.10.2016 v %



5. Setřídění okresů k 31.10.2016

	PNO v %		meziměs. přírůst./ úbytek nezam. v %		počet uchazečů na 1 VPM
1 Karviná	10,4	Jeseník	2,7	Karviná	13,7
2 Most	10,4	Jindřichův Hradec	0,4	Ústí nad Labem	10,4
3 Ostrava-město	9,1	Písek	0,3	Jeseník	10,3
4 Ústí nad Labem	8,9	Český Krumlov	-0,1	Chomutov	9,4
5 Chomutov	8,5	Znojmo	-1,4	Sokolov	7,6
6 Bruntál	8,5	Karviná	-1,6	Hodonín	7,5
7 Děčín	7,5	Náchod	-1,7	Znojmo	6,3
8 Znojmo	7,0	Vsetín	-1,7	Bruntál	6,0
9 Sokolov	7,0	Most	-1,8	Děčín	5,8
10 Hodonín	7,0	Bruntál	-2,0	Most	5,6
11 Brno-město	6,8	Mělník	-2,0	Přerov	5,4
12 Louny	6,8	Česká Lípa	-2,1	Opava	5,2
13 Teplice	6,5	Strakonice	-2,1	Žďár nad Sázavou	4,7
14 Jeseník	6,5	Ostrava-město	-2,2	Litoměřice	4,4
15 Přerov	6,4	Žďár nad Sázavou	-2,2	Kroměříž	4,2
16 Litoměřice	6,0	Olomouc	-2,2	Brno-město	4,2
17 Kladno	5,9	Litoměřice	-2,2	Blansko	4,2
18 Třebíč	5,9	Kroměříž	-2,2	Ostrava-město	4,1
19 Příbram	5,8	Beroun	-2,3	Teplice	4,0
20 Liberec	5,6	Louny	-2,4	Frydek-Místek	4,0
21 Kolín	5,6	Karlovy Vary	-2,5	Třebíč	3,8
22 Šumperk	5,6	Děčín	-2,5	Jablonec nad Nisou	3,7
23 Český Krumlov	5,5	Brno-město	-2,6	Mělník	3,7
24 Kroměříž	5,5	Uherské Hradiště	-2,6	Kladno	3,7
25 Vsetín	5,4	Trutnov	-2,7	Louny	3,5
26 Mělník	5,4	Třebíč	-2,7	Kolín	3,5
27 Karlovy Vary	5,4	Přerov	-2,8	Olomouc	3,3
28 Olomouc	5,4	Praha-východ	-2,8	Příbram	3,3
29 Nymburk	5,3	Prachatice	-2,9	Šumperk	3,2
30 Opava	5,1	Hodonín	-2,9	Strakonice	3,1
31 Žďár nad Sázavou	5,0	Svitavy	-2,9	Břeclav	3,1
32 Kutná Hora	5,0	Tachov	-3,1	Náchod	3,0
33 Tábor	5,0	Blansko	-3,1	Svitavy	2,8
34 Jablonec nad Nisou	4,9	Praha	-3,2	Karlovy Vary	2,8
35 Semily	4,9	Semily	-3,2	Semily	2,7
36 Frydek-Místek	4,7	Chomutov	-3,3	Havlíkův Brod	2,6
37 Svitavy	4,7	Domažlice	-3,3	Trutnov	2,6
38 Tachov	4,7	Brno-venkov	-3,3	Zlín	2,5
39 Blansko	4,5	Cheb	-3,3	Hradec Králové	2,5
40 Břeclav	4,4	Chrudim	-3,4	Tábor	2,5
41 Havlíkův Brod	4,4	Zlín	-3,4	Chrudim	2,5
42 Rakovník	4,3	Vyškov	-3,5	Liberec	2,5
43 Strakonice	4,3	Příbram	-3,5	Vsetín	2,4
44 Brno-venkov	4,3	Hradec Králové	-3,5	Prostějov	2,4
45 Hradec Králové	4,3	Prostějov	-3,5	Nymburk	2,3
46 Jihlava	4,2	Sokolov	-3,6	Kutná Hora	2,3
47 Trutnov	4,1	Frydek-Místek	-3,6	Vyškov	2,2
48 Beroun	4,1	Teplice	-3,7	Jihlava	2,1
49 Nový Jičín	4,1	České Budějovice	-3,8	Česká Lípa	2,1
50 Uherské Hradiště	4,0	Mladá Boleslav	-3,8	Brno-venkov	2,1
51 Česká Lípa	4,0	Opava	-3,8	Nový Jičín	2,1
52 Náchod	3,9	Břeclav	-4,1	Rakovník	2,0
53 Prostějov	3,8	Liberec	-4,1	Jičín	1,9
54 Zlín	3,8	Tábor	-4,2	Jindřichův Hradec	1,9
55 Domažlice	3,7	Šumperk	-4,2	Mladá Boleslav	1,9
56 Praha	3,6	Ústí nad Labem	-4,3	Uherské Hradiště	1,8
57 Cheb	3,4	Jihlava	-4,4	Praha-západ	1,8
58 Vyškov	3,4	Jablonec nad Nisou	-4,4	Plzeň-sever	1,7
59 Ústí nad Orlicí	3,4	Kladno	-4,5	Český Krumlov	1,6
60 Plzeň-sever	3,4	Rokycany	-4,5	Benešov	1,6
61 Chrudim	3,3	Pardubice	-4,5	Praha	1,5
62 Plzeň-město	3,2	Pelhřimov	-4,8	Beroun	1,4
63 Pardubice	3,2	Nymburk	-4,9	České Budějovice	1,4
64 Rokycany	3,2	Plzeň-sever	-4,9	Písek	1,3
65 České Budějovice	3,1	Kolín	-5,0	Plzeň-jih	1,3
66 Klatovy	3,1	Jičín	-5,0	Cheb	1,3
67 Plzeň-jih	3,1	Plzeň-město	-5,4	Plzeň-město	1,2
68 Písek	3,0	Kutná Hora	-5,6	Pelhřimov	1,2
69 Prachatice	2,9	Nový Jičín	-5,7	Klatovy	1,2
70 Praha-západ	2,9	Rakovník	-5,7	Prachatice	1,2
71 Pelhřimov	2,8	Havlíkův Brod	-5,9	Tachov	1,2
72 Mladá Boleslav	2,8	Benešov	-5,9	Ústí nad Orlicí	1,1
73 Jičín	2,7	Plzeň-jih	-6,7	Domažlice	1,0
74 Benešov	2,6	Klatovy	-6,8	Rokycany	0,8
75 Jindřichův Hradec	2,6	Ústí nad Orlicí	-6,9	Pardubice	0,8
76 Praha-východ	1,9	Rychnov nad Kněžnou	-7,2	Praha-východ	0,7
77 Rychnov nad Kněžnou	1,8	Praha-západ	-8,2	Rychnov nad Kněžnou	0,7
Celkem ČR	5,0	Celkem ČR	-3,2	Celkem ČR	2,6

6. Monitoring firem

Mapování predikce trendů zaměstnanosti a potřeb zaměstnavatelů v Kraji Vysočina

Díky příznivému počasí, kdy zatím nedošlo k masivnímu ukončování sezónních prací a také nadále pokračující hospodářské konjunktury, která nezaměstnanost v našem kraji trvale snižuje, se nezaměstnanost opět snížila. Výše podílu nezaměstnaných osob dosáhla hodnoty 4,6 %, to znamená, že proti září klesla o další 0,2 %. Naopak s přibližujícím se koncem letošního roku klesá podle očekávání nabídka volných pracovních míst; ta se v průběhu měsíce snížila o 454 pracovních pozic, to znamená, že proti zářijové nabídce klesla o zhruba 7,4 %.

V říjnu se na příznivém vývoji nezaměstnanosti v našem kraji opakovaně podepsala pokračující hospodářská konjunktura, která nezaměstnanost relativně dlouhodobě v Kraji Vysočina snižuje a také vliv příznivého počasí, které tak oddaluje masivní ukončování sezónních prací.

Portfolio nabídek volných pracovních pozic se ze strany zaměstnavatelů v kraji Vysočina dlouhodobě s výjimkou sezónních výchylek nemění a výrazně se nezměnilo ani v říjnu. Přetrvával zájem o řidiče nákladní a osobní dopravy, montážní dělníky, většinu strojírenských pozic (technické i dělnické), elektrikáře, pracovníky ostrahy, trval zájem o pracovníky gastronomie (kuchaře, číšníky, servírky), prodavače, obchodní zástupce, o stavební techniky, stavební dělnické specializované profese a pomocné stavební dělníky, o lékaře a zdravotnický personál, o zemědělské dělníky (chovatele hospodářských zvířat, traktoristy a dělníky), a dále o pomocnou pracovní sílu v profesích napříč oborovým spektrem a o další, v této době exponované profese.

Důsledkem této obecně zvýšené poptávky je, že u téměř všech pracovních pozic se projevuje již zcela akutně nedostatek vhodných pracovníků, a to nejen specialistů, ale i obecných dělnických profesí a pomocných pracovníků.

Krátkodobá predikce počtu VPM hlášených na ÚP ČR: na základě vyhodnocení současného vývoje nabídky volných pracovních míst a sezónního vlivu na tuto nabídku budou jejich počty ve firmách napříč oborovým spektrem v našem kraji s největší pravděpodobností v dalším období klesat.

Profese, které zaměstnavatelé nejčastěji poptávají prostřednictvím Úřadu práce ČR:

v Kraji Vysočina jsou nejčastěji poptáváni řidiči nákladní a osobní dopravy, montážní dělníci, většina strojírenských pozic (technické i dělnické), elektrikáři, pracovníci ostrahy, trvá zájem o pracovníky gastronomie (kuchaře, číšníky, servírky), prodavače, obchodní zástupce, o stavební techniky, stavební dělnické specializované profese a pomocné stavební dělníky, o lékaře a zdravotnický personál, o zemědělské dělníky (chovatele hospodářských zvířat, traktoristy a dělníky), a dále o pomocnou pracovní sílu v profesích napříč oborovým spektrem a o

další, v této době exponované profese. Toto portfolio nabídek pracovních pozic tedy koresponduje s požadavky zaměstnavatelů.

Výsledky monitorovacích návštěv za měsíc říjen

- hodnocení budoucího vývoje navštívených zaměstnavatelů (obecně) – **zaměstnavatelé podle vzestupu pozitivních ukazatelů naší ekonomiky trvale maximálně zintenzivňují svojí činnost, rozšiřují výrobní aktivity a zvyšují počty pracovníků, navyšují tím tak portfolia volných pracovních pozic napříč celým oborovým spektrem, problémem je téměř katastrofický nedostatek vhodných pracovníků napříč oborovým spektrem**
- zaměstnavatelé, kteří z hlediska budoucího vývoje očekávají nejvyšší počet nově vytvářených pracovních míst:

obecně: dlouhodobě strojírenská a stavební výroba, gastronomické a ubytovací služby, textilní výroba, doprava a další, konkrétně: například na Havlíčkobrodsku firma Futaba Czech, s.r.o. stále dlouhodobě hledá větší počet strojírenských dělníků, techniků a specialistů (dlouhodobě cca 166 pracovníků), další firma Pleas, a.s. hledá větší počet šiček a švadlen – cca 42 osob, a také Nemocnice Havlíčkův Brod, která hledá celkem 19 pracovníků (vesměs lékařů), na Jihlavsku firma ICOM transport, a.s. hledá dlouhodobě více než 130 řidičů jak osobní hromadné dopravy, tak i nákladní, hlavně kamionové, dopravy, firma IT Global, s.r.o., která hledá cca 150 skladníků a manipulačních dělníků se znalostí angličtiny, dále přepravní a logistická firma Jipocar hledá zhruba 100 skladníků a řidičů nákladní dopravy, a například firma strojírenského zaměření Motorpal, a.s. hledá asi 90 strojírenských specialistů a dělníků pro svoje provozy v Jihlavě a Batelově. Na Pelhřimovsku firma Magnolia-Stav, s.r.o. hledá stále cca 140 dělníků do dřevovýroby, firma ICOM transport, a.s. hledá pro své divize v Humpolci a Pelhřimově dlouhodobě téměř 100 řidičů převážně osobní hromadné dopravy, Andriva, k.s. poptává dlouhodobě cca 50 dělníků do výroby cestovních kufrů, zaměstnavatel HOEKO - Automotive s.r.o. hledá pro svou výrobu autodílů asi 40 výrobních a montážních dělníků a techniků a firma Conteg, s.r.o. hledá do výroby také cca 45 pracovníků. A podobně jako na Havlíčkobrodská nemocnice, tak také Nemocnice Pelhřimov hledá 19 pracovníků (lékaři a obslužný personál). Na Třebíčsku firma ČEZ ENERGOSERVIS spol. s r.o. - JE Temelín přijme 49 pracovníků různých profesí, firma TRADO-BUS, s.r.o. nabízí zaměstnání řidiče osobní dopravy 44 lidem, dále například firma Fraenkische CZ, s.r.o. přijme 38 nových pracovníků, a to jak dělníků, tak i adekvátní počet techniků do gumárenské a plastikářské výroby, a podobně i stavební firma S.O.K. stavební, s.r.o., která ihned přijme do pracovního poměru 37 pracovníků různých stavebních profesí, a konečně v okrese Žďár nad Sázavou klíčová firma ŽĐAS, a.s. nabízí práci převážně ve strojírenských oborech asi 80 novým pracovníkům, dále například firma TOKOZ, a.s., která dlouhodobě hledá 40 strojírenských dělníků a specialistů, asi 40 pracovníků strážní služby přijme firma Pharm Invest s.r.o., větší počet pracovníků přijmou například supermarkety, nebo menší výrobní firmy, a další a další.

- požadavky zaměstnavatelů na kvalifikaci nově přijímaných zaměstnanců (požadavky na rekvalifikaci) – **v současné době, kdy je reálný chronický nedostatek pracovníků, se začínají do popředí dostávat firmy, které nabízejí i lidem z jiných oborů pracovní činnosti, že pokud budou mít zájem u nich pracovat, zaučí je do dané profese samy. Úřad práce o rekvalifikaci žádají zaměstnavatelé v současné době především ve spojení s projektem POVEZ II ..**
- v současné době patří mezi zaměstnavatele v Kraji Vysočina, kteří z hlediska budoucího vývoje očekávají vyšší počet propouštěných zaměstnanců, tyto firmy:
 - **Pannontech Bohemia, s.r.o. – 24 zaměstnanců**
 - **ČEZ, a.s. – 146 zaměstnanců**
- počet monitorovacích návštěv za měsíc říjen 2016 – **navštíveno celkem 56 firem, se záměrem přijmout v dohledné době celkem cca 484 nových pracovníků.**

V měsíci listopadu očekáváme v návaznosti na počasí a v souvislosti s poklesem nabídky volných pracovních míst již stagnaci, ale spíše mírný nárůst nezaměstnanosti, příčinou by měl být v souladu s přihlédnutím ke každoročním sezónním výkyvům zpočátku málo výrazný vliv postupného ukončování letošních sezónních prací jak v zemědělství a lesnictví, tak i ve stavebnictví a turismu; ovšem podobně jako v předešlém měsíci ale nevíme, jak dalece tuto situaci opět ovlivní pokračující výše uvedená hospodářská konjunktura.

7. Přehled nezaměstnanosti v Kraji Vysočina

Přehled nezaměstnanosti podle jednotlivých regionů Kraje Vysočina

Tab. 1 – Porovnání podílu nezaměstnaných osob v Kraji Vysočina k 31.10.2016:

	počet obyvatel ve věku 15-64 let	uchazeči celkem	z nich dosažitelní uchazeči ve věku 15-64 let	PNO v %
Havlíčkův Brod	61 791	2 711	2 694	4,4
Jihlava	73 963	3 274	3 128	4,2
Pelhřimov	46 943	1 340	1 317	2,8
Třebíč	74 435	4 480	4 399	5,9
Žďár nad Sázavou	78 101	3 952	3 912	5,0
Kraj Vysočina	335 233	15 757	15 450	4,6
Česká republika	9 956 637	366 244	345 881	5,0

Tab. 1a - Přehled nezaměstnanosti podle jednotlivých kontaktních pracovišť Krajské pobočky úřadu práce v Jihlavě k 31.10.2016:

okres	kontaktní pracoviště	počet uchazečů	PNO v %	počet VPM
HB	Havlíčkův Brod (+ Golčův Jeníkov, Přibyslav)	1 390	4,1	755
	Chotěboř	632	4,2	165
	Světlá nad Sázavou (+ Ledeč nad Sázavou)	689	5,1	133
JI	Jihlava (+ Polná, Třešť)	2 908	4,2	1 471
	Telč	366	4,2	56
PE	Humpolec (+Kejžlice, Senožaty, Želiv)	370	3,1	337
	Pelhřimov (+ zbytek okresu)	970	2,7	778
TR	Moravské Budějovice (+ Jaroměřice nad Rokýtnou, Jemnice)	1 202	5,9	174
	Náměšř nad Oslavou	351	3,9	103
	Třebíč (+ Budišov, Hrotovice, Okříšky)	2 927	6,3	901
ZR	Bystřice nad Pernštejnem	798	6,0	48
	Nové Město na Moravě	803	6,2	92
	Velké Meziříčí (+ Velká Bíteš)	1 171	4,8	208
	Žďár nad Sázavou	1 180	4,2	500

Tab. 1b - Struktura dlouhodobě evidovaných uchazečů k 31.10.2016

počet uchazečů	HB	JI	PE	TR	ZR	Kraj Vysočina	Kraj Vysočina v %
nad 5 měsíců	1 266	1 842	654	2 911	2 474	9 147	58,1
12-24 měsíců	329	352	120	552	456	1 809	11,5
nad 24 měsíců	819	809	229	1 521	1 219	4 597	29,2
celkem nad 12 měsíců	1 148	1 161	349	2 073	1 675	6 406	40,7

Přehled nezaměstnanosti v jednotlivých okresech Kraje Vysočina k 31.10.2016:

Tab. 2 - Přehled nezaměstnanosti v okrese Havlíčkův Brod k 31.10.2016:

	Havlíčkův Brod		
	říjen 2015	září 2016	říjen 2016
podíl nezaměstnaných osob	5,0 %	4,6 %	4,4 %
uchazečů celkem	3 128	2 882	2 711
dosažitelní uchazeči 15-64 let	3 119	2 863	2 694
ženy	1 824	1 722	1 606
absolventi škol	250	166	152
osoby se ZP	712	723	7,6
volná pracovní místa	837	1 001	1 053
počet uchazečů na 1 VPM	3,7	2,9	2,6

Tab. 3 - Přehled nezaměstnanosti v okrese Jihlava k 31.10.2016:

	Jihlava		
	říjen 2015	září 2016	říjen 2016
podíl nezaměstnaných osob	5,1 %	4,5 %	4,2 %
uchazečů celkem	3 876	3 423	3 274
dosažitelní uchazeči 15-64 let	3 781	3 297	3 128
ženy	2 017	1 857	1 757
absolventi škol	293	214	205
osoby se ZP	577	606	594
volná pracovní místa	772	1 566	1 527
počet uchazečů na 1 VPM	5,0	2,2	2,1

Tab. 4 - Přehled nezaměstnanosti v okrese Pelhřimov k 31.10.2016:

	Pelhřimov		
	říjen 2015	září 2016	říjen 2016
podíl nezaměstnaných osob	3,5 %	3,0 %	2,8 %
uchazečů celkem	1 672	1 408	1 340
dosažitelní uchazeči 15-64 let	1 659	1 395	1 317
ženy	951	795	744
absolventi škol	114	112	92
osoby se ZP	333	299	287
volná pracovní místa	691	1 128	1 115
počet uchazečů na 1 VPM	2,4	1,2	1,2

Tab. 5 - Přehled nezaměstnanosti v okrese Třebíč k 31.10.2016:

	Třebíč		
	říjen 2015	září 2016	říjen 2016
podíl nezaměstnaných osob	7,1 %	6,1 %	5,9 %
uchazečů celkem	5 436	4 604	4 480
dosažitelní uchazeči 15-64 let	5 357	4 529	4 399
ženy	3 030	2 597	2 511
absolventi škol	399	355	298
osoby se ZP	704	626	601
volná pracovní místa	859	1 341	1 178
počet uchazečů na 1 VPM	6,3	3,4	3,8

Tab. 6 - Přehled nezaměstnanosti v okrese Žďár nad Sázavou k 31.10.2016:

	Žďár nad Sázavou		
	říjen 2015	září 2016	říjen 2016
podíl nezaměstnaných osob	5,8 %	5,1 %	5,0 %
uchazečů celkem	4 578	4 041	3 952
dosažitelní uchazeči 15-64 let	4 536	4 017	3 912
ženy	2 471	2 175	2 123
absolventi škol	377	312	286
osoby se ZP	1 031	915	910
volná pracovní místa	907	1 139	848
počet uchazečů na 1 VPM	5,0	3,5	4,7

Tab. 7 - Přehled nezaměstnanosti v Kraji Vysočina k 31.10.2016:

	kraj Vysočina		
	říjen 2015	září 2016	říjen 2016
podíl nezaměstnaných osob	5,4 %	4,8 %	4,6 %
uchazečů celkem	18 690	16 358	15 757
dosažitelní uchazeči 15-64 let	18 452	16 101	15 450
ženy	10 293	9 146	8 741
absolventi škol	1 433	1 159	1 033
osoby se ZP	3 357	3 169	3 098
volná pracovní místa	4 066	6 175	5 721
počet uchazečů na 1 VPM	4,6	2,6	2,8

8. Pohyb volných pracovních míst v Kraji Vysočina k 31.10.2016:**Tab. 8 – pohyb volných pracovních míst v říjnu 2016:**

	volná pracovní místa		
	ke konci září	ke konci října	rozdíl + -
	2016	2016	
Havlíčkův Brod	1 001	1 053	+ 52
Jihlava	1 566	1 527	- 39
Pelhřimov	1 128	1 115	- 13
Třebíč	1 341	1 178	- 163
Žďár nad Sázavou	1 139	848	- 291
Kraj Vysočina	6 175	5 721	- 454

9. Výplata podpory v nezaměstnanosti

Podpora v nezaměstnanosti

Tab. 9 – Počet žádostí o výplatu PvN (stav k 31.10.2016)

	Počet žádostí
Havlíčkův Brod (+ Příbrav, Golčův Jeníkov)	170
Chotěboř	24
Světlá nad Sázavou (+ Ledeč nad Sázavou)	44
Jihlava (+ Polná, Třešť)	241
Telč	36
Humpolec	30
Pelhřimov (+ Pacov)	85
Moravské Budějovice (+ Jemnice)	86
Náměšť nad Oslavou	35
Třebíč (+ Jaroměřice nad R., Hrotovice)	216
Bystřice nad Pernštejnem	37
Nové Město na Moravě	29
Velké Meziříčí (+ Velká Bíteš)	80
Žďár nad Sázavou	107
CELKEM	1 220

10. Informace z Evropské unie (září 2016)

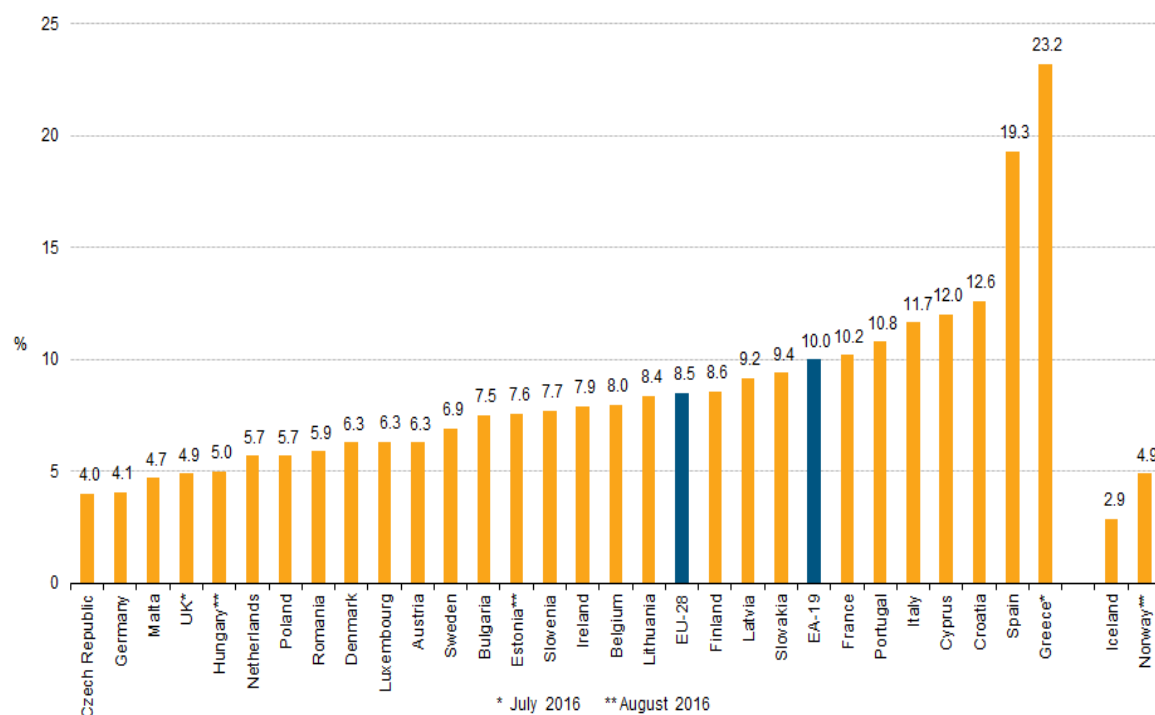
Podle posledních dostupných údajů **sezónně neočištěná míra nezaměstnanosti** zpracovávaná **EUROSTATEM** pro mezinárodní srovnání byla **v září v ČR 3,9 %, v EU28 8,3 %**. **Sezónně očištěná míra nezaměstnanosti** byla **v ČR 4,0 % a v EU28 8,5 %**.

Podrobněji viz <http://ec.europa.eu/eurostat/web/lfs/data/database>.

Vývoj nezaměstnanosti v EU

- nezaměstnanost je zde sledována ve formě míry nezaměstnanosti
- ukazatel respektuje metodiku Mezinárodní organizace práce (ILO)
- hodnoty jsou očištěny o vliv sezónnosti (SA)
- údaje jsou aktualizovány měsíčně, v současné době vždy o měsíc pozadu

Přehled (sezónně očištěné) nezaměstnanosti v září 2016 v EU a EHP:



Poznámka: Eurostat vydává statistické přehledy s měsíčním zpožděním

11. Aktivní politika zaměstnanosti v Kraji Vysočina

Kritéria pro realizaci aktivní politiky zaměstnanosti (APZ) Úřadu práce ČR, krajské pobočky v Jihlavě, platná od 1.3.2016:

Nástroj APZ	Individuální charakteristika uchazeče o zaměstnání	Délka evidence	Výše příspěvku	Délka poskytování příspěvku, příp. délka dohody	
VPP	uchazeči pečující o dítě do 7 let věku	3 měsíce; poskytnutí příspěvku na UoZ s dobou evidence kratší než 3 měsíce je možné pouze v mimořádných případech a tuto výjimku písemně schvaluje ředitel KrP	14 000,-	max. 12 měsíců, ve výjimečných případech až 24 měsíců	
	uchazeči do 25 let nebo absolventi VŠ do 30 let do 2 let praxe (dle OK práce)				
	osoby se zdravotním postižením				
	uchazeči starší 50 let				
	uchazeči vyžadující zvláštní péči				
	uchazeči dlouhodobě vedení v evidenci ÚP	12 měsíců			
	písemné doporučení od poradce pro zprostředkování - v případě, že není nalezen jiný vhodný uchazeč	3 měsíce			
	uchazeč, jehož evidence bezprostředně navazuje na ukončení výkonu trestu odnětí svobody	nerozhoduje			
	koordinátor VPP (min. pětičlenná skupina)	3 měsíce			15 000,--
	uchazeč vytipovaný jako asistent prevence kriminality	nerozhoduje			15 000,--
SÚPM vyhrazená	uchazeči pečující o dítě do 7 let věku	minimálně 3 měsíce; poskytnutí	10 000,--	6 měsíců, pracovní smlouva na dobu neurčitou	
	uchazeči do 25 let nebo absolventi VŠ do 30 let do 2 let praxe (dle OK práce)	příspěvku na UoZ s dobou evidence kratší než 5 měsíce je možné pouze v mimořádných případech a je třeba ho detailně zdůvodnit	10 000,--	6 měsíců, pracovní smlouva na dobu neurčitou	
	osoby se zdravotním postižením	v projednávacím listu k žádosti o příspěvek	10 000,--	6 měsíců, pracovní smlouva na dobu neurčitou	
	uchazeči starší 50 let		12 000,--	6 měsíců, pracovní smlouva na dobu neurčitou	

SÚPM zřízené (u zaměstnavatele)	fyzické osoby, kterým je potřeba věnovat zvýšenou péči z jiného důvodu bránícího jejich vstupu na volný trh práce		10 000,--	6 měsíců, pracovní smlouva na dobu neurčitou
	uchazeči splňující 3 a více charakteristik znevýhodnění		dle nejvýše bonifikovaného handicapu	12 měsíců, pracovní smlouva na dobu neurčitou
	uchazeči dlouhodobě vedení v evidenci ÚP	12 měsíců	12 000,--	6 měsíců, pracovní smlouva na dobu neurčitou
	absolventi přes agentury	3 měsíce	24 000,--	max. 12 měsíců
	uchazeč, jehož evidence bezprostředně navazuje na ukončení výkonu trestu odnětí svobody	nerozhoduje	12 000,--	6 měsíců, pracovní smlouva na dobu neurčitou
	uchazeč vytipovaný jako asistent prevence kriminality	nerozhoduje	15 000,--	6 měsíců, pracovní smlouva na dobu určitou - po dobu trvání dohody
	uchazeči pečující o dítě do 7 let věku	minimálně 3 měsíce; poskytnutí příspěvku na UoZ s dobou evidence kratší než 5 měsíce je možné pouze v mimořádných případech a je třeba ho detailně zdůvodnit v projednávacím listu k žádosti o příspěvek	max. 60 000,- s ohledem na rozpočet předpokládaných nákladů a podnikatelský záměr	1 rok
	uchazeči do 25 let nebo absolventi VŠ do 30 let do 2 let praxe (dle OK práce)			
	osoby se zdravotním postižením			
	uchazeči starší 50 let			
fyzické osoby, kterým je potřeba věnovat zvýšenou péči z jiného důvodu bránícího jejich vstupu na volný trh práce				
uchazeči dlouhodobě vedení v evidenci ÚP	12 měsíců			
SÚPM zřízené za účelem výkonu SVČ	uchazeči pečující o dítě do 7 let věku	minimálně 3 měsíce; poskytnutí příspěvku na UoZ s dobou evidence kratší než 5 měsíce je možné pouze v mimořádných případech a je třeba ho detailně zdůvodnit v projednávacím listu k žádosti o příspěvek	max. 60 000,-, s ohledem na rozpočet předpokládaných nákladů a podnikatelský záměr	1 rok
	uchazeči do 25 let nebo absolventi VŠ do 30 let do 2 let praxe (dle OK práce)			
	osoby se zdravotním postižením			
	uchazeči starší 50 let			
	fyzické osoby, kterým je potřeba věnovat zvýšenou péči z jiného důvodu bránícího jejich vstupu na volný trh práce			

	uchazeč, jehož evidence bezprostředně navazuje na ukončení výkonu trestu odnětí svobody	Nerozhoduje		
	uchazeči dlouhodobě vedení v evidenci ÚP	12 měsíců		
CHPM - zřízení místa u zaměstnavatele, pro SVČ	osoba se zdravotním postižením	nerozhoduje	max. osminásobek (OZP), příp. dvanáctinásobek (TZP) průměrné mzdy v NH za 1.-3.Q předch. kalendář. roku, s ohledem na rozpočet předpokládaných nákladů a podnikatelský záměr	3 roky
CHPM - příspěvek na provozní náklady	osoba se zdravotním postižením	nerozhoduje	max. 48 000,- ročně s ohledem na skutečnou výši provozních nákladů	max. do 31.12.2016 (nutná platná dohoda o vymezení nebo zřízení CHPM)

Poznámka:

- pomocí příspěvku na realizaci aktivní politiky zaměstnanosti nebude podporováno zaměstnávání statutárních zástupců a společníků, stejně tak jako nebude podporováno opakované zaměstnávání totožného uchazeče u stejného zaměstnavatele

12. Důležité údaje ze sociální oblasti spravované úřady práce (hodnoty stanovené zákonem nebo nařízením vlády)

Životní a existenční minimum (měsíčně)	Částky životního minima	Pro jednotlivce 3 410,- Kč, pro první osobu v domácnosti 3 140,- Kč, pro druhou a další osobu v domácnosti, která není nezaopatřeným dítětem 2 830,- Kč, pro nezaopatřené děti ve věku do 6 let 1 740,- Kč, 6 – 15 let 2 140,- Kč a 15 – 26 let (nezaopatřené) 2 450,- Kč	
Minimální mzda	Pro zaměstnance odměňované měsíční mzdou	9 900,- Kč (při týdenní pracovní době 40 hodin), tj. 58,70 Kč/hod.	
Nejnižší úroveň zaručené mzdy (při týdenní pracovní době 40 hod.)	1. skupina prací:	58,70 Kč/hod.	9 900 Kč/měs.
	2. skupina prací:	64,80 Kč/hod.	10 900 Kč/měs.
	3. skupina prací:	71,60 Kč/hod.	12 100 Kč/měs.
	4. skupina prací:	79,00 Kč/hod.	13 300 Kč/měs.
	5. skupina prací:	87,20 Kč/hod.	14 700 Kč/měs.
	6. skupina prací:	96,30 Kč/hod.	16 200 Kč/měs.
	7. skupina prací:	106,30 Kč/hod.	17 900 Kč/měs.
	8. skupina prací:	117,40 Kč/hod.	19 800 Kč/měs.
Minimální mzda	Pro zdravotně postižené	9 300,- Kč (při týdenní pracovní době 40 hodin).	
Podpora v nezaměstnanosti	Délka nároku na podporu v nezaměstnanosti	do 50 let věku	5 měsíců
		od 50 do 55 let věku	8 měsíců
		nad 55 let věku	11 měsíců
	Výše podpory z čistého měsíčního výdělku z předchozího zaměstnání	první dva měsíce evidence	65 %
		druhé dva měsíce	50 %
		zbytek podpůrčí doby	45 %
	při absolvování rekvalifikace	60 %	
Porodné	Nárok v případě, že hranice příjmů musí být v předcházejícím čtvrtletí nižší než 2,7 násobek životního minima rodiny	Porodné náleží, pokud matka porodila 1. nebo 2. živé dítě. Porodné může uplatnit i otec dítěte, pokud matka při porodu zemřela (u otce se zkoumá, zda jde o jeho 1. nebo 2. živé dítě). Částka na 1. dítě činí 13.000,-Kč, na 2. dítě činí 10.000,-Kč	
Rodičovský příspěvek	Výše a čerpání rodičovského příspěvku: možnost volit délku pobírání a jeho výši náleží do doby, kdy je vyčerpána celková částka 220 000,- Kč, nejdéle však do 4 let věku dítěte. Maximální výše rodičovského příspěvku činí 11 500,- Kč/měsíc. Konkrétní výši lze zvolit ve vazbě na denní vyměřovací základ pro PPM nebo ke dni narození dítěte (DVZ) jednoho z rodičů. Volbu výše příspěvku lze měnit jednou za 3 měsíce.		
	Výše a čerpání rodičovského příspěvku v případech, kdy nelze stanovit žádnému z rodičů v rodině k datu narození nejmladšího dítěte v rodině denní vyměřovací základ: 7 600,- Kč do konce devátého měsíce věku dítěte a následně 3 800,- Kč do 4 let věku dítěte.		
Informace o ostatních dávkách a příspěvcích v rámci státní sociální podpory, pomoci v hmotné nouzi, dávek pro osoby se zdravotním postižením a dalších lze najít na internetové adrese:		http://portal.mpsv.cz/soc	
Upozornění: uvedené informace jsou pouze zjednodušené a orientační. Úplné podmínky pro přiznání požadovaných dávek ze sociální oblasti spravované úřady práce jsou uvedeny v právních předpisech, nebo je na základě podrobnějších znalostí o konkrétní situaci vysvětlí pracovníci jednotlivých pracovišť Úřadu práce České republiky.			

Vypracoval: **Literák Pavel, BA(Hons)**, ÚP ČR, KrP v Jihlavě
E-mail: pavel.literak@ji.mpsv.cz
Tel.: 950 123 312