



Úřad práce ČR

Krajská pobočka Úřadu práce ČR  
v Jihlavě

**Měsíční statistická zpráva**  
*listopad 2016*

Zpracoval: *Pavel Literák, BA(Hons)*

[http://portal.mpsv.cz/upcr/kp/vys/statisticke\\_prehledy/bulletin](http://portal.mpsv.cz/upcr/kp/vys/statisticke_prehledy/bulletin)

## **Informace o nezaměstnanosti v Kraji Vysočina**

**k 30.11.2016**

*V tomto měsíci celkový počet uchazečů o zaměstnání poklesl o 0,1 % na 15 588, počet hlášených volných pracovních míst poklesl o 4,3 % na 5 473 a podíl nezaměstnaných osob poklesl na 4,5 %.*

K 30.11.2016 evidoval Úřad práce ČR (ÚP ČR), Krajská pobočka v Jihlavě celkem 15 588 uchazečů o zaměstnání. Jejich počet byl o 169 osob nižší než na konci předchozího měsíce, ve srovnání se stejným obdobím minulého roku je nižší o 3 358 osob. Z tohoto počtu bylo 15 224 dosažitelných uchazečů o zaměstnání ve věku 15 – 64 let. Bylo to o 226 méně než na konci předchozího měsíce. Ve srovnání se stejným obdobím minulého roku byl jejich počet nižší o 3 479.

V průběhu měsíce bylo nově zaevidováno 2 234 osob. Ve srovnání s minulým měsícem to bylo více o 306 osob a v porovnání se stejným obdobím předchozího roku méně o 335 osob.

Z evidence během měsíce odešlo celkem 2 403 uchazečů (ukončená evidence, vyřazení uchazeči). Bylo to o 126 osob méně než v předchozím měsíci a o 90 osob více než ve stejném měsíci minulého roku. Do zaměstnání z nich ve sledovaném měsíci nastoupilo 1 633, tj. o 186 méně než v předchozím měsíci a o 51 méně než ve stejném měsíci minulého roku, 544 uchazečů o zaměstnání bylo umístěno prostřednictvím úřadu práce tj. o 50 více než v předchozím měsíci a o 19 méně než ve stejném období minulého roku, 770 uchazečů bylo vyřazeno bez umístění.

Meziměsíční pokles byl zaznamenán ve 3 okresech, největší pokles byl v okresech Havlíčkův Brod (0,2 %), Jihlava,(0,1 %) a Pelhřimov (0,1 %) Meziměsíční nárůst nezaměstnaných byl zaznamenán v 1 okrese, a to na Třebíčsku. Beze změny zůstala nezaměstnanost v okrese Žďár nad Sázavou.

Ke konci měsíce bylo evidováno na ÚP ČR, Krajské pobočce v Jihlavě 8 501 žen. Jejich podíl na celkovém počtu uchazečů činil 54,5 %. V evidenci bylo 3 085 osob se zdravotním postižením, což představovalo 19,8 % z celkového počtu nezaměstnaných.

Ke konci tohoto měsíce bylo evidováno 932 absolventů škol všech stupňů vzdělání a mladistvých, jejich počet klesl ve srovnání s předchozím měsícem o 101 osob

a ve srovnání se stejným měsícem minulého roku byl nižší o 326 osob. Na celkové nezaměstnanosti se podíleli 6,0 %.

Podporu v nezaměstnanosti pobíralo 4 576 uchazečů o zaměstnání, tj. 29,4 % všech uchazečů vedených v evidenci.

Podíl nezaměstnaných osob, tj. počet dosažitelných uchazečů o zaměstnání ve věku 15 -64 let k obyvatelstvu stejného věku, k 30.11.2016 meziměsíčně klesl na 4,5 %.

Podíl nezaměstnaných osob stejný nebo vyšší než republikový průměr vykazaly 2 okresy, nejvyšší byl v okrese Třebíč (6,0 %). Nejnižší podíl nezaměstnaných byl zaznamenán v okrese Pelhřimov (2,7 %).

Podíl nezaměstnaných žen poklesl na 5,1 %, podíl nezaměstnaných mužů zůstal na 4,0 %.

Kraj evidoval k 30.11.2016 celkem 5 473 volných pracovních míst. Jejich počet byl o 248 nižší, než v předchozím měsíci a o 1 501 vyšší než ve stejném měsíci minulého roku. Na jedno volné pracovní místo připadalo v průměru 2,8 uchazeče, z toho nejvíce v okresech Žďár nad Sázavou (5,0) a Třebíč (4,1). Z celkového počtu nahlášených volných míst bylo 424 vhodných pro osoby se zdravotním postižením (OZP), na jedno volné pracovní místo připadalo 7,3 OZP. Volných pracovních míst pro absolventy a mladistvé bylo registrováno 2 196, na jedno volné místo připadalo 0,4 uchazeče této kategorie.

V rámci aktivní politiky zaměstnanosti (APZ) bylo od počátku roku 2016 prostřednictvím příspěvků APZ podpořeno 2 728 osob, do rekvalifikačních kurzů bylo zařazeno 1 009 osob.

Nejčastějšími obory činností, které byly v tomto měsíci podpořeny prostřednictvím SÚPM – SVČ, byly prodavačka a administrativní pracovník.

Informace o vývoji nezaměstnanosti v ČR v elektronické formě jsou zveřejněny na internetové adrese <http://portal.mpsv.cz/sz/stat>.

## 1. Základní charakteristika vývoje nezaměstnanosti a volných pracovních míst v Kraji Vysočina

Tabulka č. 1 - Vývoj nezaměstnanosti

ukazatel		stav k		
		30.11.2015	31.10.2016	<b>30.11.2016</b>
evidovaní uchazeči o zaměstnání		18 946	15 757	<b>15 588</b>
- z toho	ženy	10 214	8 741	<b>8 501</b>
	absolventi a mladiství	1 258	1 033	<b>932</b>
	uchazeči se zdravotním postižením	3 397	3 098	<b>3 085</b>
uchazeči s nárokem na PvN		4 755	4 291	<b>4 576</b>
podíl nezaměstnaných osob v % <sup>1)</sup>		5,5 %	4,6 %	<b>4,5 %</b>
volná pracovní místa		3 972	5 721	<b>5 473</b>
počet uchazečů na 1 volné pracovní místo		4,8	2,8	<b>2,8</b>

1) od ledna 2013 nový ukazatel registrované nezaměstnanosti

Tabulka č. 2 - Tok nezaměstnanosti

ukazatel	Počet uchazečů ve sledovaném měsíci		
	Listopad 2015	Říjen 2016	<b>Listopad 2016</b>
nově evidovaní uchazeči o zaměstnání	2 569	1 928	2 234
uchazeči s ukonč. evidencí a vyřazení	2 313	2 529	2 403
- z toho umístění celkem	1 684	1 819	1 633
- z toho umístění úřadem práce	563	494	544

Tabulka č. 3. – Nezaměstnanost v okresech k 30.11.2016

Okres	Počet nezaměstnaných		Volná pracovní místa	Počet uchazečů na 1 VPM	Podíl nezaměstnaných osob [%]
	Celkem	z toho ženy			
Havlíčkův Brod	2 580	1 527	949	2,7	4,2
Jihlava	3 179	1 667	1 555	2,0	4,1
Pelhřimov	1 308	714	1 076	1,2	2,7
Třebíč	4 560	2 516	1 101	4,1	6,0
Žďár nad Sázavou	3 961	2 077	792	5,0	5,0
Kraj Vysočina	15 588	8 501	5 473	2,8	4,5
Česká republika	362 755	189 731	135 300	2,7	4,9

## 2. Nástroje aktivní politiky zaměstnanosti v listopadu 2016

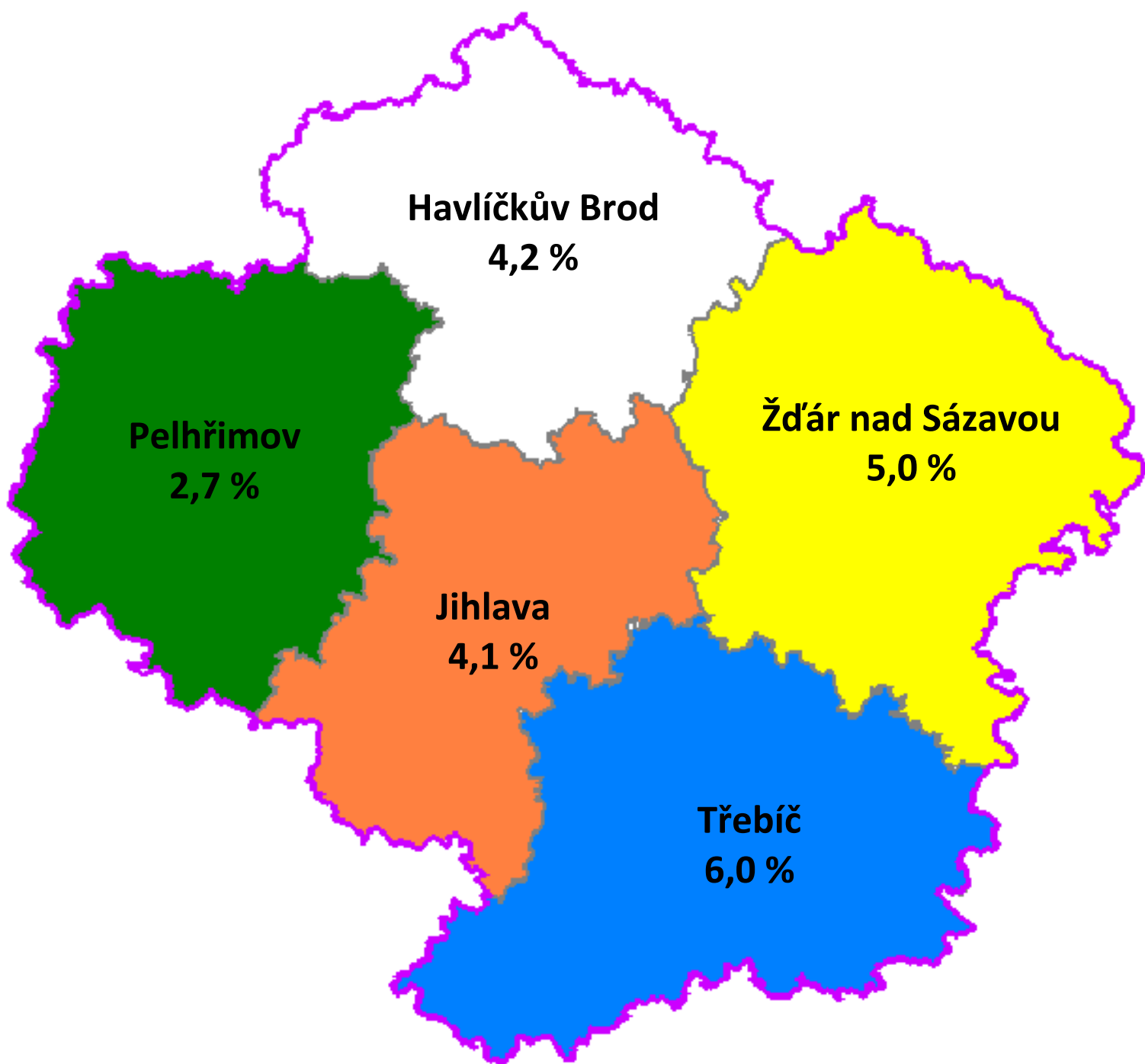
Tabulka č. 4 – Osoby podpořené v rámci APZ a rekvalifikace uchazečů a zájemců o zaměstnání

ukazatel (celkový počet)	Stav k		Celkem od počátku roku do	
	30.11.2015	30.11.2016	30.11.2015	30.11.2016
<b>osoby podpořené v rámci APZ</b>				
veřejně prospěšné práce (VPP)	1	9	74	136
veřejně prospěšné práce (VPP) - ESF <sup>1)</sup>	312	47	1 583	1 017
společensky účelná prac. místa (SÚPM)	22	30	111	234
společensky účelná prac. místa (SÚPM) - ESF <sup>1)</sup>	397	32	2 500	778
SÚPM - samostatně výděleč. činnost (SVČ)	29	11	269	146
SÚPM - samostatně výděleč. činnost (SVČ) - ESF <sup>1)</sup>	0	0	0	0
chrán. prac. místa - zřízená	25	61	978	399
chrán. prac. místa - SVČ osob se ZP	0	0	18	15
ostatní nástroje APZ	0	0	0	3
<b>rekvalifikace uchazečů a zájemců o zaměstnání</b>				
uchazeči a zájemci zařazení do rekvalifikací	5	1	33	9
uchazeči a zájemci zařazení do rekvalifikací - ESF <sup>1)</sup>	0	23	865	80
uchazeči a zájemci, kteří zahájili zvolenou rekvalifikaci	106	17	370	512
uchazeči a zájemci, kteří zahájili zvolenou rekvalifikaci - ESF <sup>1)</sup>	1	54	647	408
<b>Osoby podpořené v rámci APZ celkem</b>	<b>898</b>	<b>285</b>	<b>7 448</b>	<b>3 737</b>

1) financováno převážně z Evropského sociálního fondu

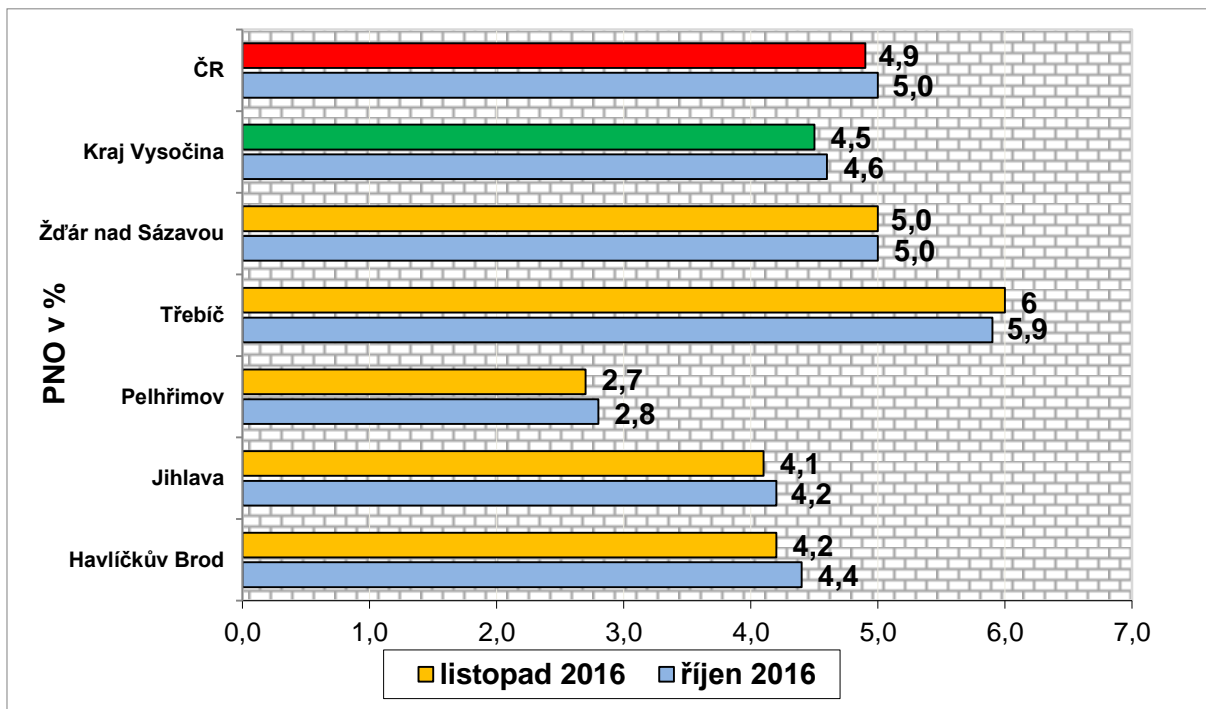
Podrobnější statistické údaje o nástrojích APZ naleznete na stránkách Integrovaného portálu MPSV, v měsíčních statistikách nezaměstnanosti <http://portal.mpsv.cz/sz/stat/nz/mes>

3. **MAPA** – Podíl nezaměstnaných osob v okresech Kraje Vysočina k 30.11.2016

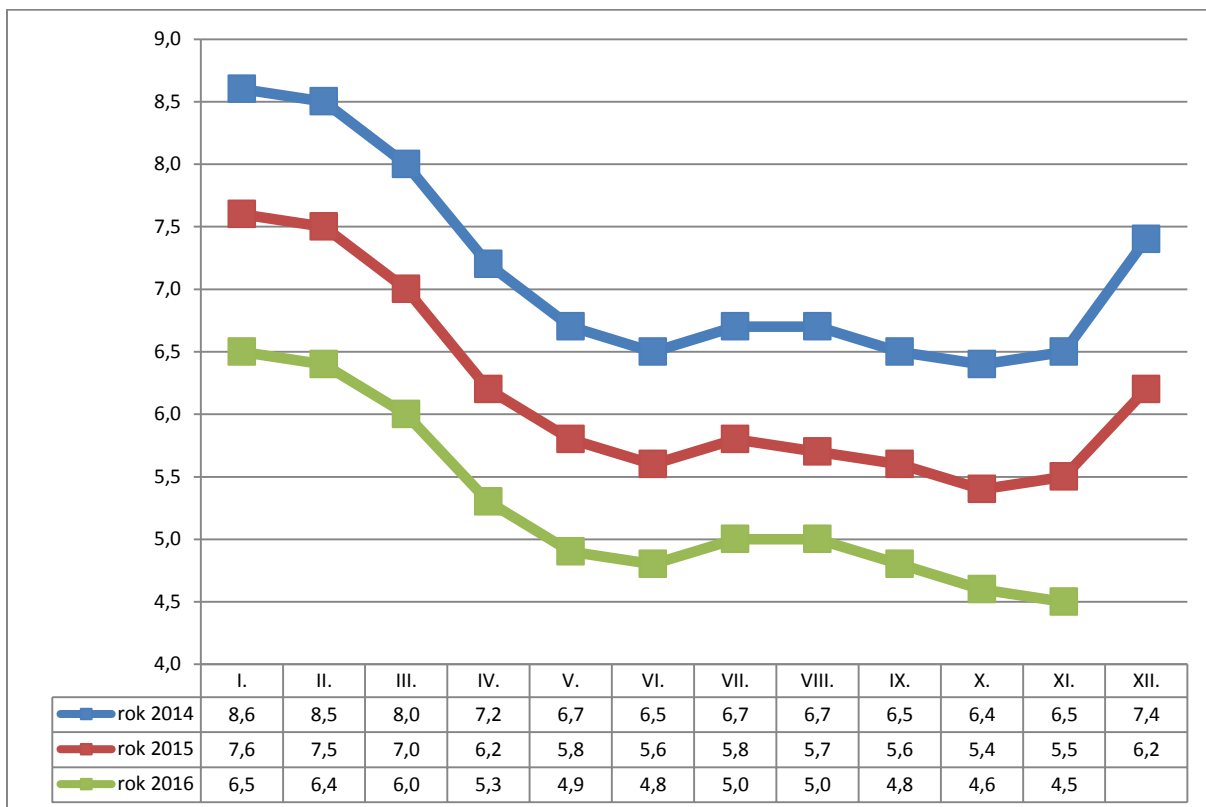


#### 4. GRAFY

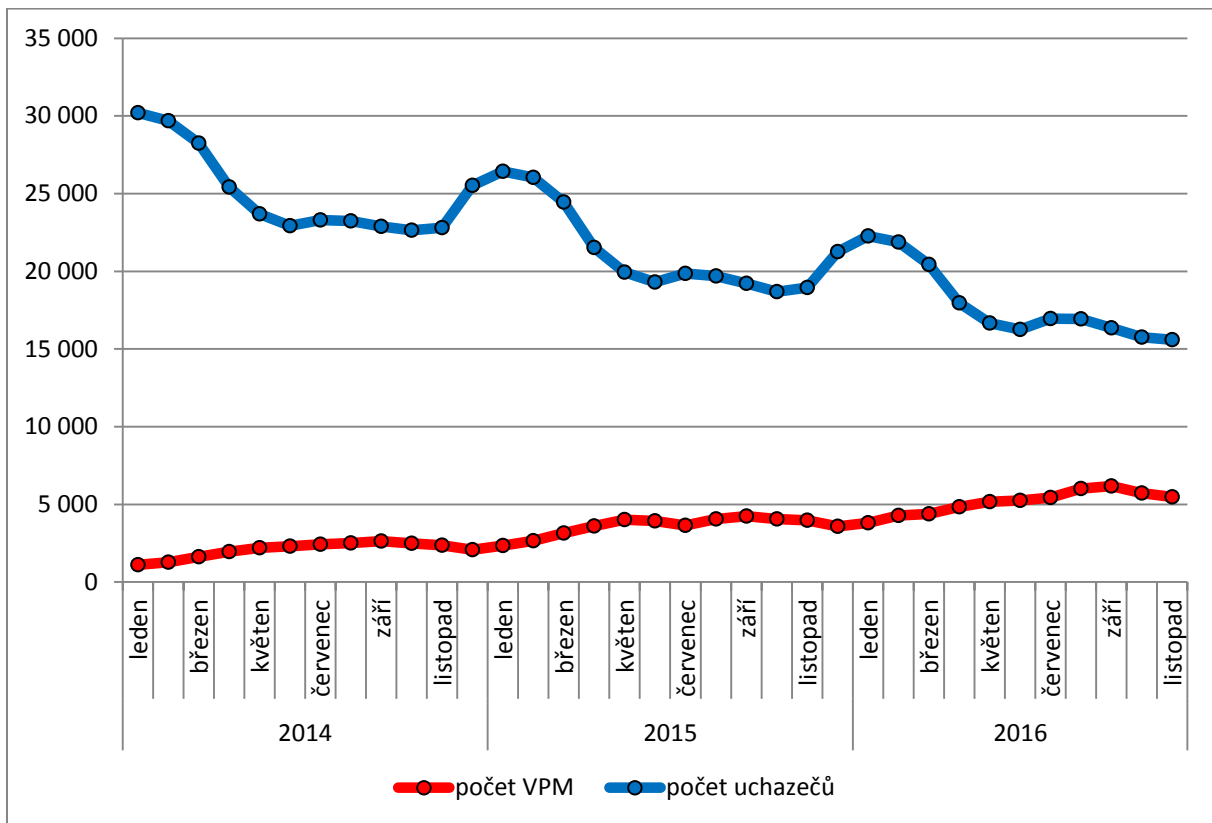
##### 1. Podíl nezaměstnaných osob v okresech Kraje Vysočina a v ČR k 30.11.2016



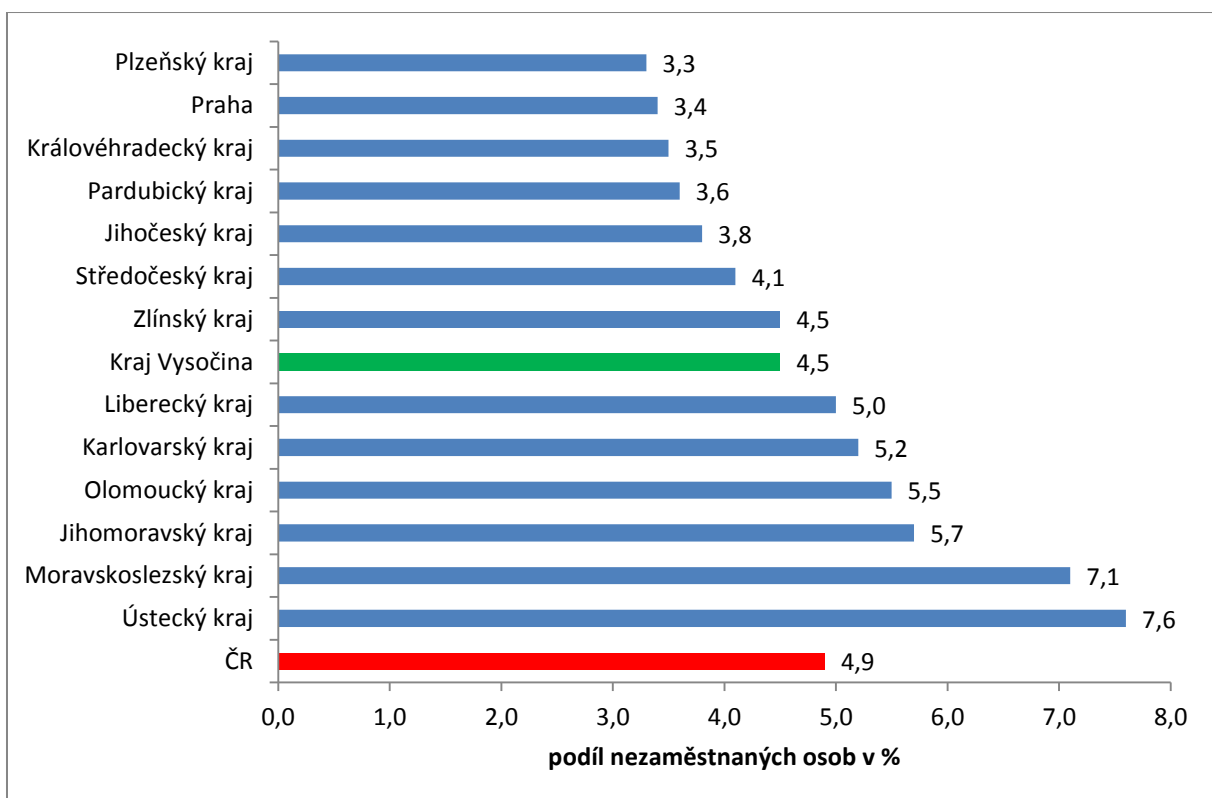
##### 2. Vývoj podílu nezaměstnaných v Kraji Vysočina v letech 2014 - 2016 v %



### 3. Vývoj počtu uchazečů a VPM v Kraji Vysočina v letech 2014 - 2016



### 4. Podíl nezaměstnaných osob v jednotlivých krajích ČR k 30.11.2016 v %





## 5. Setřídění okresů k 30.11.2016

	PNO v %		meziměs. přírůst/ úbytek nezam. v %		počet uchazečů na 1 VPM	
1	Karviná	10,3	Jeseník	12,6	Karviná	14,4
2	Most	10,1	Znojmo	7,4	Jeseník	10,4
3	Ostrava-město	8,8	Břeclav	7,1	Ústí nad Labem	9,1
4	Ústí nad Labem	8,5	Jindřichův Hradec	5,6	Sokolov	8,1
5	Bruntál	8,5	Klatovy	5,5	Chomutov	7,5
6	Chomutov	8,1	Prachatice	5,2	Hodonín	7,5
7	Děčín	7,6	Písek	4,9	Znojmo	7,1
8	Znojmo	7,6	Český Krumlov	4,7	Bruntál	6,9
9	Jeseník	7,3	Chrudim	4,6	Děčín	5,6
10	Hodonín	7,1	Svitavy	3,8	Opava	5,6
11	Sokolov	7,0	Semily	2,6	Přerov	5,5
12	Brno-město	6,7	Kutná Hora	2,4	Most	5,1
13	Louny	6,7	Uherské Hradiště	2,4	<b>Žďár nad Sázavou</b>	<b>5,0</b>
14	Přerov	6,4	Česká Lípa	2,2	Břeclav	4,6
15	Teplice	6,3	Plzeň-sever	2,2	Ostrava-město	4,5
16	<b>Třebíč</b>	<b>6,0</b>	<b>Třebíč</b>	<b>1,8</b>	Kroměříž	4,4
17	Litoměřice	5,9	Benešov	1,8	Litoměřice	4,4
18	Příbram	5,9	Jičín	1,7	Blansko	4,3
19	Kladno	5,8	Šumperk	1,5	Frydek-Místek	4,3
20	Český Krumlov	5,8	Strakonice	1,2	Brno-město	4,2
21	Šumperk	5,6	Hodonín	0,9	<b>Třebíč</b>	<b>4,1</b>
22	Liberec	5,6	Tábor	0,9	Kladno	4,1
23	Vsetín	5,5	Děčín	0,8	Teplice	4,1
24	Kolín	5,4	Náchod	0,8	Louny	4,0
25	Kroměříž	5,3	Vsetín	0,8	Jablonec nad Nisou	3,7
26	Olomouc	5,3	Bruntál	0,7	Mělník	3,6
27	Mělník	5,3	Příbram	0,4	Strakonice	3,6
28	Nymburk	5,3	<b>Žďár nad Sázavou</b>	<b>0,2</b>	Šumperk	3,4
29	Karlovy Vary	5,2	Rakovník	0,2	Olomouc	3,4
30	Kutná Hora	5,1	Litoměřice	0,1	Příbram	3,2
31	Semily	5,1	Olomouc	-0,2	Zlín	3,1
32	Tábor	5,0	Pardubice	-0,3	Karlovy Vary	3,0
33	<b>Žďár nad Sázavou</b>	<b>5,0</b>	Přerov	-0,3	Náchod	2,9
34	Opava	5,0	Sokolov	-0,6	Kolín	2,8
35	Svitavy	4,9	Opava	-0,7	<b>Havlíčkův Brod</b>	<b>2,7</b>
36	Jablonec nad Nisou	4,8	Vyškov	-0,8	Svitavy	2,7
37	Břeclav	4,8	Frydek-Místek	-0,9	Semily	2,6
38	Frydek-Místek	4,4	Nový Jičín	-0,9	Vsetín	2,6
39	Strakonice	4,4	Liberec	-0,9	Chrudim	2,6
40	Tachov	4,4	Karviná	-1,0	Liberec	2,6
41	Rakovník	4,3	Brno-venkov	-1,1	Tábor	2,5
42	Blansko	4,3	České Budějovice	-1,2	Trutnov	2,5
43	Brno-venkov	4,2	Nymburk	-1,3	Prostějov	2,4
44	Hradec Králové	4,2	Rychnov nad Kněžnou	-1,3	Hradec Králové	2,4
45	<b>Havlíčkův Brod</b>	<b>4,2</b>	Plzeň-jih	-1,4	Vyškov	2,3
46	Uherské Hradiště	4,1	Trutnov	-1,4	Česká Lípa	2,3
47	Česká Lípa	4,1	Zlín	-1,5	Rakovník	2,2
48	Trutnov	4,1	Rokycany	-1,5	Kutná Hora	2,2
49	<b>Jihlava</b>	<b>4,1</b>	Kladno	-1,6	Nový Jičín	2,2
50	Nový Jičín	4,0	Domažlice	-1,6	Jičín	2,2
51	Beroun	4,0	Hradec Králové	-1,6	Nymburk	2,1
52	Náchod	3,9	Cheb	-1,7	<b>Jihlava</b>	<b>2,0</b>
53	Prostějov	3,7	Kroměříž	-1,7	Uherské Hradiště	2,0
54	Zlín	3,7	Mělník	-1,7	Brno-venkov	1,9
55	Domažlice	3,6	Brno-město	-1,8	Jindřichův Hradec	1,9
56	Plzeň-sever	3,5	Karlovy Vary	-1,9	Plzeň-sever	1,7
57	Chrudim	3,4	Louny	-1,9	Rokycany	1,7
58	Praha	3,4	Ústí nad Orlicí	-1,9	Písek	1,6
59	Vyškov	3,3	Ostrava-město	-2,1	Praha-západ	1,6
60	Ústí nad Orlicí	3,3	Prostějov	-2,2	Český Krumlov	1,6
61	Cheb	3,3	<b>Pelhřimov</b>	<b>-2,4</b>	Benešov	1,6
62	Klatovy	3,3	Blansko	-2,6	Mladá Boleslav	1,5
63	Písek	3,2	Beroun	-2,7	Praha	1,4
64	Pardubice	3,2	Jablonec nad Nisou	-2,8	Plzeň-jih	1,4
65	Prachatice	3,1	<b>Jihlava</b>	<b>-2,9</b>	České Budějovice	1,4
66	Rokycany	3,1	Praha-západ	-2,9	Klatovy	1,4
67	České Budějovice	3,1	Teplice	-2,9	Cheb	1,4
68	Plzeň-město	3,0	Most	-3,0	Beroun	1,3
69	Plzeň-jih	3,0	Mladá Boleslav	-3,0	Prachatice	1,3
70	Praha-západ	2,7	Kolín	-3,5	Domažlice	1,3
71	<b>Pelhřimov</b>	<b>2,7</b>	Ústí nad Labem	-3,6	Plzeň-město	1,2
72	Jičín	2,7	Praha-východ	-4,0	<b>Pelhřimov</b>	<b>1,2</b>
73	Jindřichův Hradec	2,7	Praha	-4,2	Ústí nad Orlicí	1,2
74	Mladá Boleslav	2,7	Chomutov	-4,3	Tachov	1,1
75	Benešov	2,6	<b>Havlíčkův Brod</b>	<b>-4,8</b>	Pardubice	0,8
76	Praha-východ	1,8	Plzeň-město	-6,5	Rychnov nad Kněžnou	0,7
77	Rychnov nad Kněžnou	1,7	Tachov	-6,6	Praha-východ	0,7
	Celkem ČR	4,9	Celkem ČR	-1,0	Celkem ČR	2,7