



Úřad práce ČR

Krajská pobočka Úřadu práce ČR
v Jihlavě

Měsíční statistická zpráva
prosinec 2016

Zpracoval: *Pavel Literák, BA(Hons)*

http://portal.mpsv.cz/upcr/kp/vys/statisticke_prehledy/bulletin

Informace o nezaměstnanosti v Kraji Vysočina k 31.12.2016

V tomto měsíci celkový počet uchazečů o zaměstnání vzrostl o 11,8 % na 17 672, počet hlášených volných pracovních míst poklesl o 1,0 % na 5 418 a podíl nezaměstnaných osob se zvýšil na 5,2 %.

K 31.12.2016 evidoval Úřad práce ČR (ÚP ČR), Krajská pobočka v Jihlavě celkem 17 672 uchazečů o zaměstnání. Jejich počet byl o 2 084 osob vyšší než na konci předchozího měsíce, ve srovnání se stejným obdobím minulého roku je nižší o 3 596 osob. Z tohoto počtu bylo 17 290 dosažitelných uchazečů o zaměstnání ve věku 15 – 64 let. Bylo to o 2 066 více než na konci předchozího měsíce. Ve srovnání se stejným obdobím minulého roku byl jejich počet nižší o 3 749.

V průběhu měsíce bylo nově zaevidováno 3 566 osob. Ve srovnání s minulým měsícem to bylo více o 1 332 osob a v porovnání se stejným obdobím předchozího roku méně o 367 osob.

Z evidence během měsíce odešlo celkem 1 482 uchazečů (ukončená evidence, vyřazení uchazeči). Bylo to o 921 osob méně než v předchozím měsíci a o 129 osob méně než ve stejném měsíci minulého roku. Do zaměstnání z nich ve sledovaném měsíci nastoupilo 939, tj. o 694 méně než v předchozím měsíci a o 188 méně než ve stejném měsíci minulého roku, 319 uchazečů o zaměstnání bylo umístěno prostřednictvím úřadu práce tj. o 225 méně než v předchozím měsíci a o 51 méně než ve stejném období minulého roku, 543 uchazečů bylo vyřazeno bez umístění.

Meziměsíční nárůst byl zaznamenán ve všech okresech, největší nárůst byl v okrese Třebíč (0,8 %), naopak nejnižší nárůst byl evidován v okresech Havlíčkův Brod (0,5 %) a Jihlava (0,5 %). V okresech Pelhřimov a Žďár nad Sázavou byl zaznamenán shodný nárůst o 0,6 %.

Ke konci měsíce bylo evidováno na ÚP ČR, Krajské pobočce v Jihlavě 8 797 žen. Jejich podíl na celkovém počtu uchazečů činil 49,8 %. V evidenci bylo 3 164 osob se zdravotním postižením, což představovalo 17,9 % z celkového počtu nezaměstnaných.

Ke konci tohoto měsíce bylo evidováno 911 absolventů škol všech stupňů vzdělání a mladistvých, jejich počet klesl ve srovnání s předchozím měsícem o 21 osob

a ve srovnání se stejným měsícem minulého roku byl nižší o 294 osob. Na celkové nezaměstnanosti se podíleli 5,2 %.

Podporu v nezaměstnanosti pobíralo 6 405 uchazečů o zaměstnání, tj. 36,2 % všech uchazečů vedených v evidenci.

Podíl nezaměstnaných osob, tj. počet dosažitelných uchazečů o zaměstnání ve věku 15-64 let k obyvatelstvu stejného věku, k 31.12.2016 meziměsíčně vzrostl na 5,2 %.

Podíl nezaměstnaných osob stejný nebo vyšší než republikový průměr vykázaly 2 okresy, nejvyšší byl v okrese Třebíč (6,8 %). Nejnižší podíl nezaměstnaných osob byl zaznamenán v okrese Pelhřimov (3,3 %).

Podíl nezaměstnaných žen vzrostl na 5,3 %, podíl nezaměstnaných mužů vzrostl na 5,1 %.

Kraj evidoval k 31.12.2016 celkem 5 418 volných pracovních míst. Jejich počet byl o 55 nižší, než v předchozím měsíci a o 1 830 vyšší než ve stejném měsíci minulého roku. Na jedno volné pracovní místo připadalo v průměru 3,3 uchazeče, z toho nejvíce v okresech Žďár nad Sázavou (6,6) a Třebíč (4,7). Z celkového počtu nahlášených volných míst bylo 433 vhodných pro osoby se zdravotním postižením (OZP), na jedno volné pracovní místo připadalo 7,3 OZP. Volných pracovních míst pro absolventy a mladistvé bylo registrováno 2 071, na jedno volné místo připadalo 0,4 uchazeče této kategorie.

V rámci aktivní politiky zaměstnanosti (APZ) bylo od počátku roku 2016 prostřednictvím příspěvků APZ podpořeno 2 835 osob, do rekvalifikačních kurzů bylo zařazeno 1 103 osob.

Nejčastějšími obory činností, které byly v tomto měsíci podpořeny prostřednictvím SÚPM – SVČ, byly kamnář, lesní dělník a administrativní pracovník.

Informace o vývoji nezaměstnanosti v ČR v elektronické formě jsou zveřejněny na internetové adrese <http://portal.mpsv.cz/sz/stat>.

1. Základní charakteristika vývoje nezaměstnanosti a volných pracovních míst v Kraji Vysočina

Tabulka č. 1 - Vývoj nezaměstnanosti

ukazatel		stav k		
		31.12.2015	30.11.2016	31.12.2016
evidovaní uchazeči o zaměstnání		21 268	15 588	17 672
- z toho	ženy	10 558	8 501	8 797
	absolventi a mladiství	1 205	932	911
	uchazeči se zdravotním postižením	3 502	3 085	3 164
uchazeči s nárokem na PvN		6 707	4 576	6 405
podíl nezaměstnaných osob v % ¹⁾		6,2	4,5 %	5,2 %
volná pracovní místa		3 588	5 473	5 418
počet uchazečů na 1 volné pracovní místo		5,9	2,8	3,3

1) od ledna 2013 nový ukazatel registrované nezaměstnanosti

Tabulka č. 2 - Tok nezaměstnanosti

ukazatel	Počet uchazečů ve sledovaném měsíci		
	prosinec 2015	listopad 2016	prosinec 2016
nově evidovaní uchazeči o zaměstnání	3 933	2 234	3 566
uchazeči s ukonč. evidencí a vyřazení	1 611	2 403	1 482
- z toho umístění celkem	1 127	1 633	939
- z toho umístění úřadem práce	370	544	319

Tabulka č. 3. – Nezaměstnanost v okresech k 31.12.2016

Okres	Počet nezaměstnaných		Volná pracovní místa	Počet uchazečů na 1 VPM	Podíl nezaměstnaných osob [%]
	Celkem	z toho ženy			
Havlíčkův Brod	2 946	1 585	914	3,2	4,7
Jihlava	3 603	1 714	1 652	2,2	4,6
Pelhřimov	1 562	761	1 093	1,4	3,3
Třebíč	5 122	2 588	1 083	4,7	6,8
Žďár nad Sázavou	4 439	2 149	676	6,6	5,6
Kraj Vysočina	17 672	8 797	5 418	3,3	5,2
Česká republika	381 373	191 996	132 496	2,9	5,2

2. Nástroje aktivní politiky zaměstnanosti v prosinci 2016

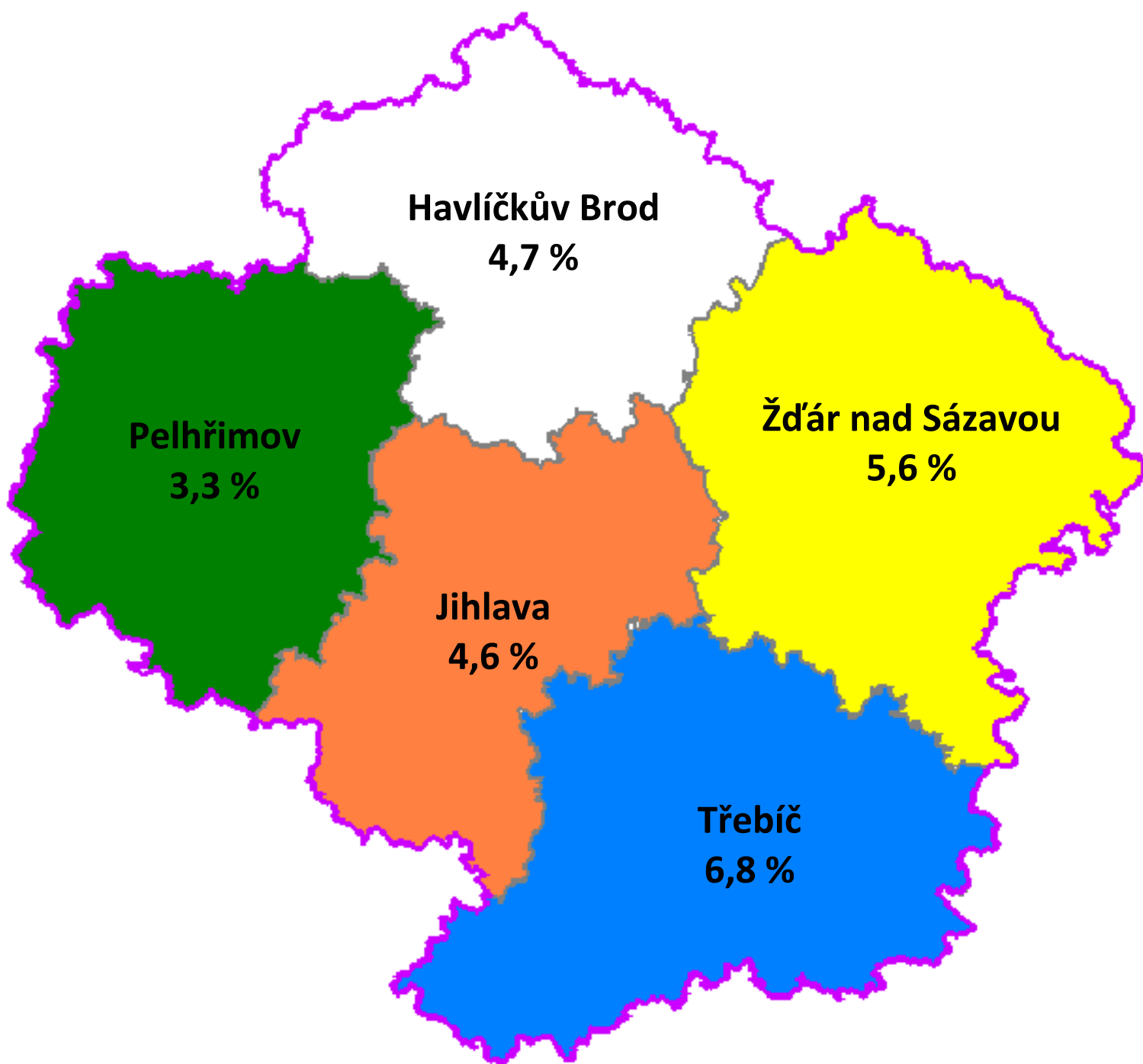
Tabulka č. 4 – Osoby podpořené v rámci APZ a rekvalifikace uchazečů a zájemců o zaměstnání

ukazatel (celkový počet)	Stav k		Celkem od počátku roku do	
	31.12.2015	31.12.2016	31.12.2015	31.12.2016
osoby podpořené v rámci APZ				
veřejně prospěšné práce (VPP)	1	1	75	137
veřejně prospěšné práce (VPP) - ESF ¹⁾	114	19	1 694	1 036
společensky účelná prac. místa (SÚPM)	10	16	121	250
společensky účelná prac. místa (SÚPM) - ESF ¹⁾	257	41	2 746	819
SÚPM - samostatně výděleč. činnost (SVČ)	7	6	276	152
SÚPM - samostatně výděleč. činnost (SVČ) - ESF ¹⁾	0	0	0	0
chrán. prac. místa – zřízená, vymezená	67	24	1 044	423
chrán. prac. místa - SVČ osob se ZP	0	0	8	15
ostatní nástroje APZ	0	0	0	3
rekvalifikace uchazečů a zájemců o zaměstnání				
uchazeči a zájemci zařazení do rekvalifikací	0	4	33	13
uchazeči a zájemci zařazení do rekvalifikací - ESF ¹⁾	0	31	866	111
uchazeči a zájemci, kteří zahájili zvolenou rekvalifikaci	65	9	555	521
uchazeči a zájemci, kteří zahájili zvolenou rekvalifikaci - ESF ¹⁾	0	50	672	458
Osoby podpořené v rámci APZ celkem				

1) financováno převážně z Evropského sociálního fondu

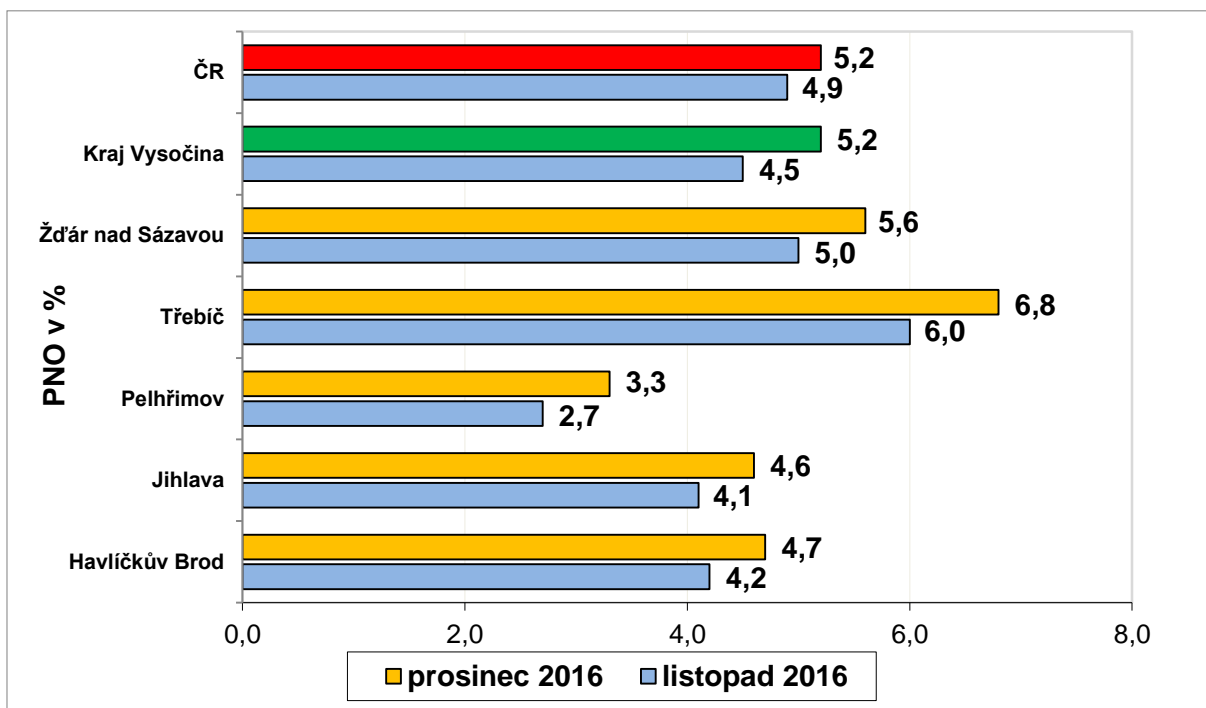
Podrobnější statistické údaje o nástrojích APZ naleznete na stránkách Integrovaného portálu MPSV, v měsíčních statistikách nezaměstnanosti <http://portal.mpsv.cz/sz/stat/nz/mes>

3. **MAPA** – Podíl nezaměstnaných osob v okresech Kraje Vysočina k 31.12.2016

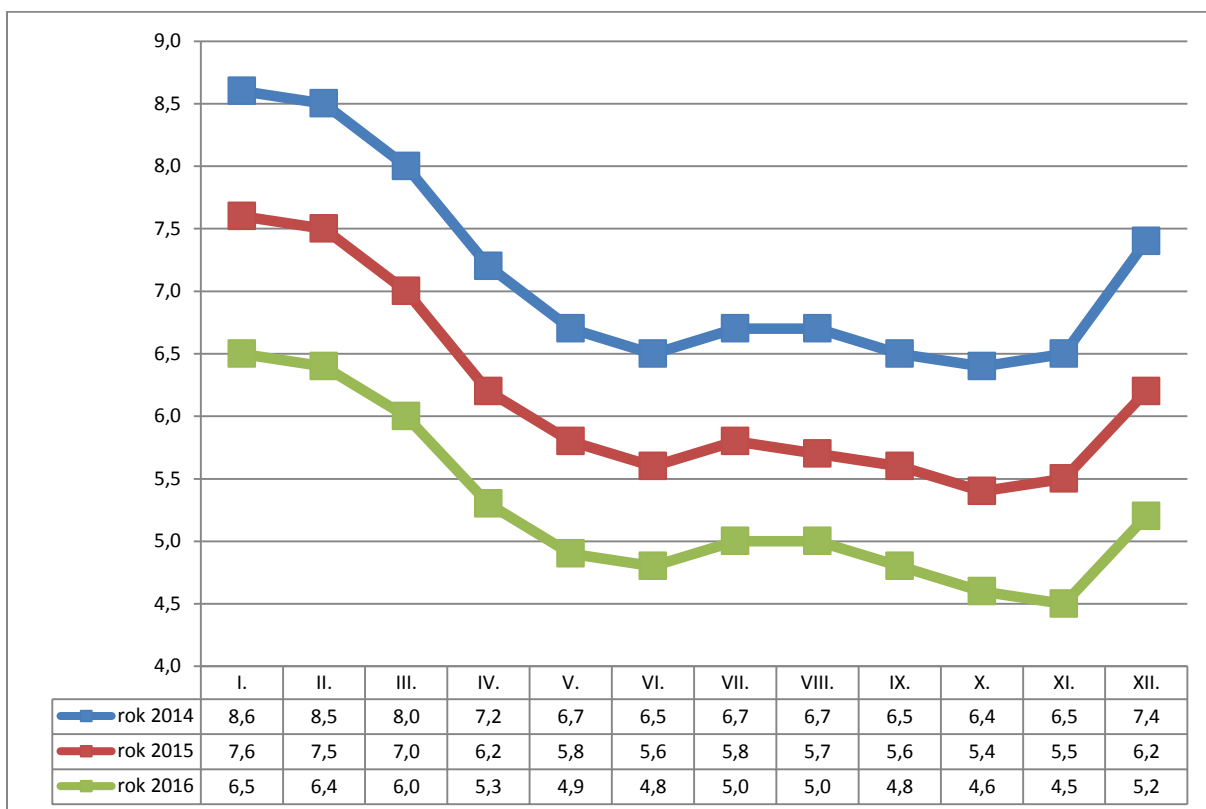


4. GRAFY

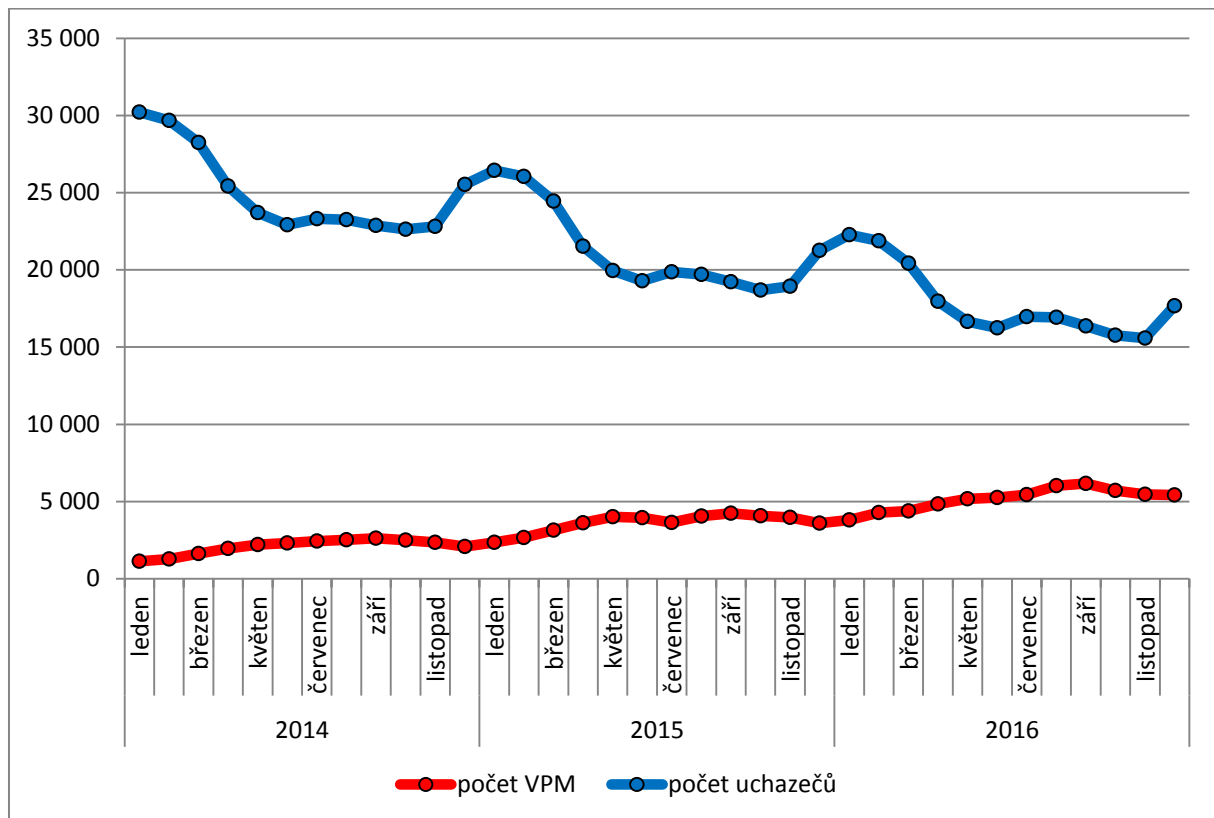
1. Podíl nezaměstnaných osob v okresech Kraje Vysočina a v ČR k 31.12.2016



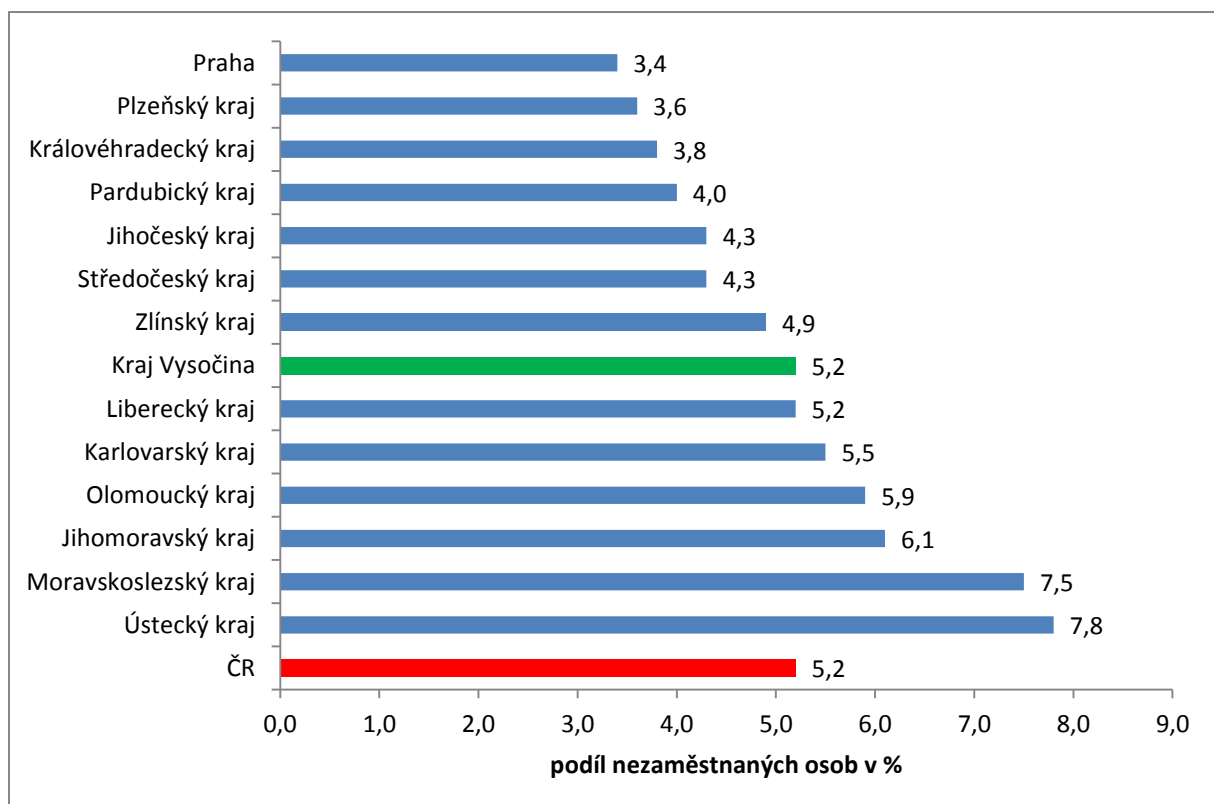
2. Vývoj podílu nezaměstnaných v Kraji Vysočina v letech 2014 - 2016 v %



3. Vývoj počtu uchazečů a VPM v Kraji Vysočina v letech 2014 - 2016



4. Podíl nezaměstnaných osob v jednotlivých krajích ČR k 31.12.2016 v %



5. Setřídění okresů k 31.12.2016

	PNO v %		meziměs. přírůst/ úbytek nezam. v %		počet uchazečů na 1 VPM	
1	Karviná	10,3	Jindřichův Hradec	28,4	Karviná	15,9
2	Most	10,1	Prachovice	21,9	Jeseník	11,2
3	Bruntál	9,5	Pelhřimov	19,4	Ústí nad Labem	10,8
4	Ostrava-město	8,9	Chrudim	18,1	Hodonín	10,4
5	Ústí nad Labem	8,6	Klatovy	17,1	Sokolov	9,9
6	Jeseník	8,5	Břeclav	15,2	Znojmo	9,8
7	Znojmo	8,5	Jeseník	14,5	Chomutov	8,3
8	Chomutov	8,2	Havlíčkův Brod	14,2	Bruntál	7,8
9	Hodonín	8,0	Svitavy	13,8	Přerov	7,3
10	Děčín	7,8	Jihlava	13,3	Zďár nad Sázavou	6,6
11	Sokolov	7,4	Strakonice	13,0	Opava	5,9
12	Louny	7,0	Tachov	12,7	Děčín	5,8
13	Přerov	6,9	Český Krumlov	12,5	Most	5,5
14	Třebíč	6,8	Třebíč	12,3	Břeclav	4,9
15	Brno-město	6,7	Znojmo	12,1	Litoměřice	4,9
16	Český Krumlov	6,6	Zďár nad Sázavou	12,1	Kroměříž	4,8
17	Teplice	6,4	Hodonín	11,8	Třebíč	4,7
18	Přibram	6,3	Opava	10,5	Ostrava-město	4,7
19	Litoměřice	6,3	Bruntál	10,4	Brno-město	4,6
20	Šumperk	6,2	Písek	10,2	Frýdek-Místek	4,6
21	Kladno	6,0	Uherské Hradiště	10,2	Louny	4,5
22	Vsetín	5,9	Náchod	10,2	Blansko	4,4
23	Kolín	5,8	Tábor	9,8	Kladno	4,1
24	Kroměříž	5,8	Šumperk	9,6	Teplice	4,1
25	Olomouc	5,7	Domažlice	9,4	Jablonec nad Nisou	4,0
26	Liberec	5,7	Přerov	8,5	Šumperk	3,9
27	Opava	5,6	Jičín	8,5	Přibram	3,9
28	Zďár nad Sázavou	5,6	Ústí nad Orlicí	8,2	Olomouc	3,6
29	Nymburk	5,6	Nový Jičín	8,1	Náchod	3,5
30	Svitavy	5,6	Kolín	7,9	Strakonice	3,5
31	Tábor	5,6	Semily	7,8	Svitavy	3,4
32	Břeclav	5,5	Plzeň-jih	7,4	Chrudim	3,2
33	Semily	5,5	Olomouc	7,3	Havlíčkův Brod	3,2
34	Karlovy Vary	5,5	Rokycany	7,3	Karlovy Vary	3,2
35	Kutná Hora	5,4	Kroměříž	7,3	Mělník	3,2
36	Mělník	5,4	Rakovník	7,2	Zlín	3,1
37	Strakonice	4,9	Vsetín	7,1	Semily	3,0
38	Tachov	4,9	Vyškov	7,0	Vsetín	2,9
39	Jablonec nad Nisou	4,9	Přibram	6,9	Kolín	2,9
40	Havlíčkův Brod	4,7	Zlín	6,8	Jindřichův Hradec	2,7
41	Rakovník	4,6	Blansko	6,7	Trutnov	2,7
42	Jihlava	4,6	Plzeň-sever	6,3	Tábor	2,7
43	Frýdek-Místek	4,6	Kutná Hora	6,0	Hradec Králové	2,7
44	Blansko	4,6	České Budějovice	6,0	Nový Jičín	2,7
45	Uherské Hradiště	4,5	Litoměřice	5,7	Liberec	2,6
46	Brno-venkov	4,5	Sokolov	5,6	Vyškov	2,6
47	Náchod	4,4	Trutnov	5,5	Česká Lípa	2,6
48	Nový Jičín	4,4	Frýdek-Místek	5,4	Prostějov	2,5
49	Trutnov	4,3	Pardubice	5,3	Kutná Hora	2,4
50	Hradec Králové	4,3	Brno-venkov	5,3	Nymburk	2,4
51	Česká Lípa	4,2	Nymburk	5,2	Uherské Hradiště	2,3
52	Chrudim	4,2	Benešov	5,1	Rakovník	2,3
53	Beroun	4,1	Cheb	4,9	Jičín	2,2
54	Zlín	4,0	Karlovy Vary	3,7	Jihlava	2,2
55	Domažlice	3,9	Česká Lípa	3,5	Plzeň-sever	2,0
56	Prachovice	3,9	Louny	3,5	Český Krumlov	2,0
57	Klatovy	3,9	Hradec Králové	2,9	Brno-venkov	1,9
58	Prostějov	3,9	Prostějov	2,8	Písek	1,8
59	Plzeň-sever	3,7	Kladno	2,3	Rokycany	1,8
60	Jindřichův Hradec	3,7	Děčín	2,2	Klatovy	1,7
61	Vyškov	3,6	Teplice	2,1	Benešov	1,7
62	Ústí nad Orlicí	3,6	Beroun	2,1	Prachovice	1,7
63	Písek	3,5	Liberec	2,0	Plzeň-jih	1,6
64	Cheb	3,5	Mělník	1,9	Praha-západ	1,6
65	Pardubice	3,4	Jablonec nad Nisou	1,5	Mladá Boleslav	1,5
66	Praha	3,4	Ústí nad Labem	1,2	České Budějovice	1,5
67	Rokycany	3,3	Praha-západ	0,9	Praha	1,4
68	České Budějovice	3,3	Praha-východ	0,8	Pelhřimov	1,4
69	Pelhřimov	3,3	Chomutov	0,8	Domažlice	1,4
70	Plzeň-jih	3,2	Plzeň-město	0,7	Cheb	1,4
71	Plzeň-město	3,0	Ostrava-město	0,6	Ústí nad Orlicí	1,3
72	Jičín	3,0	Rychnov nad Kněžnou	0,6	Beroun	1,3
73	Benešov	2,8	Mladá Boleslav	0,5	Plzeň-město	1,2
74	Praha-západ	2,8	Brno-město	0,1	Tachov	1,2
75	Mladá Boleslav	2,7	Karviná	0,0	Pardubice	0,8
76	Praha-východ	1,8	Most	-0,3	Rychnov nad Kněžnou	0,7
77	Rychnov nad Kněžnou	1,8	Praha	-1,6	Praha-východ	0,6
	Celkem ČR	5,2	Celkem ČR	5,1	Celkem ČR	2,9