



Úřad práce ČR

Krajská pobočka Úřadu práce ČR
v Jihlavě

Měsíční statistická zpráva
červen 2017

Zpracoval: *Pavel Literák, BA(Hons)*

http://portal.mpsv.cz/upcr/kp/vys/statisticke_prehledy/bulletin

Informace o nezaměstnanosti v Kraji Vysočina

k 30.6.2017

V tomto měsíci celkový počet uchazečů o zaměstnání klesl o cca 2,0 % na 11 966, počet hlášených volných pracovních míst vzrostl o 4,0 % na 6 766 a podíl nezaměstnaných osob stagnoval na 3,5 %.

K 30.6.2017 evidoval Úřad práce ČR (ÚP ČR), Krajská pobočka v Jihlavě celkem 11 966 uchazečů o zaměstnání. Jejich počet byl o 239 osob nižší než na konci předchozího měsíce, ve srovnání se stejným obdobím minulého roku je nižší o 4 283 osob. Z tohoto počtu bylo 11 550 dosažitelných uchazečů o zaměstnání ve věku 15 – 64 let. Bylo to o 206 méně než na konci předchozího měsíce. Ve srovnání se stejným obdobím minulého roku byl jejich počet nižší o 4 423 osob.

V průběhu měsíce bylo nově zaevidováno 1 649 osob. Ve srovnání s minulým měsícem to bylo více o 42 osob a v porovnání se stejným obdobím předchozího roku méně o 142 osob.

Z evidence během měsíce odešlo celkem 1 888 uchazečů (ukončená evidence, vyřazení uchazeči). Bylo to o 568 osob méně než v předchozím měsíci a o 317 osob méně než ve stejném měsíci minulého roku. Do zaměstnání z nich ve sledovaném měsíci nastoupilo 1 316, tj. o 422 méně než v předchozím měsíci a o 281 méně než ve stejném měsíci minulého roku, 407 uchazečů o zaměstnání bylo umístěno prostřednictvím úřadu práce tj. o 101 méně než v předchozím měsíci a o 49 více než ve stejném období minulého roku, 572 uchazečů bylo vyřazeno bez umístění.

Pokles nezaměstnanosti zaznamenaly tři okresy Kraje Vysočina: Havlíčkův Brod, Třebíč a Žďár nad Sázavou, ve všech třech se nezaměstnanost shodně snížila o 0,1 %. Ve zbývajících dvou okresech, tedy Jihlava a Pelhřimov, se výše podílu nezaměstnaných osob nezměnila.

Ke konci měsíce bylo evidováno na ÚP ČR, Krajské pobočce v Jihlavě 6 669 žen. Jejich podíl na celkovém počtu uchazečů činil 55,7 %. V evidenci bylo 2 709 osob se zdravotním postižením, což představovalo 22,6 % z celkového počtu nezaměstnaných.

Ke konci tohoto měsíce bylo evidováno 450 absolventů škol všech stupňů vzdělání a mladistvých, jejich počet klesl ve srovnání s předchozím měsícem o 58 osob

a ve srovnání se stejným měsícem minulého roku byl nižší o 256 osob. Na celkové nezaměstnanosti se podíleli 3,8 %.

Podporu v nezaměstnanosti pobíralo 3 767 uchazečů o zaměstnání, tj. 31,5 % všech uchazečů vedených v evidenci.

Podíl nezaměstnaných osob, tj. počet dosažitelných uchazečů o zaměstnání ve věku 15-64 let k obyvatelstvu stejného věku, k 30.6.2017 meziměsíčně stagnoval na 3,5 %.

Podíl nezaměstnaných osob stejný nebo vyšší než republikový průměr vykázaly 2 okresy, nejvyšší byl v okrese Třebíč (4,4 %). Nejnižší podíl nezaměstnaných osob byl zaznamenán v okrese Pelhřimov (1,9 %).

Podíl nezaměstnaných žen stagnoval na 4,0 %, podíl nezaměstnaných mužů klesl na 3,0 %.

Kraj evidoval k 30.6.2017 celkem 6 766 volných pracovních míst. Jejich počet byl o 259 vyšší, než v předchozím měsíci a o 1 508 vyšší než ve stejném měsíci minulého roku. Na jedno volné pracovní místo připadalo v průměru 1,8 uchazeče, z toho nejvíce v okresech Žďár nad Sázavou (2,9) a Třebíč (2,6). Z celkového počtu nahlášených volných míst bylo 513 vhodných pro osoby se zdravotním postižením (OZP), na jedno volné pracovní místo připadalo 5,3 OZP. Volných pracovních míst pro absolventy a mladistvé bylo registrováno 2 774, na jedno volné místo připadaly 0,2 uchazeče této kategorie.

V rámci aktivní politiky zaměstnanosti (APZ) bylo od počátku roku 2017 prostřednictvím příspěvků APZ podpořeno 1 230 osob, do rekvalifikačních kurzů bylo zařazeno 668 osob.

Nejčastějšími obory činností, které byly podobně jako minulý měsíc i v tomto měsíci podpořeny prostřednictvím SÚPM – SVČ, byly stavební tesař, instalatér, šička a další.

Informace o vývoji nezaměstnanosti v ČR v elektronické formě jsou zveřejněny na internetové adrese <http://portal.mpsv.cz/sz/stat>.

1. Základní charakteristika vývoje nezaměstnanosti a volných pracovních míst v Kraji Vysočina

Tabulka č. 1 - Vývoj nezaměstnanosti

ukazatel		stav k		
		30.6.2016	31.5.2017	30.6.2017
evidovaní uchazeči o zaměstnání		16 249	12 205	11 966
- z toho	ženy	9 007	6 669	6 669
	absolventi a mladiství	706	508	450
	uchazeči se zdravotním postižením	3 225	2 773	2 709
uchazeči s nárokem na PvN		4 297	3 785	3 767
podíl nezaměstnaných osob v % ¹⁾		4,8 %	3,5 %	3,5 %
volná pracovní místa		5 258	6 507	6 766
počet uchazečů na 1 volné pracovní místo		3,1	1,9	1,8

1) od ledna 2013 nový ukazatel registrované nezaměstnanosti

Tabulka č. 2 - Tok nezaměstnanosti

ukazatel	Počet uchazečů ve sledovaném měsíci		
	červen 2016	květen 2017	červen 2017
nově evidovaní uchazeči o zaměstnání	1 791	1 607	1 649
uchazeči s ukonč. evidencí a vyřazení	2 205	2 456	1 888
- z toho umístění celkem	1 597	1 738	1 316
- z toho umístění úřadem práce	358	508	407

Tabulka č. 3. – Nezaměstnanost v okresech k 30.6.2017

Okres	Počet nezaměstnaných		Volná pracovní místa	Počet uchazečů na 1 VPM	Podíl nezaměstnaných osob [%]
	Celkem	z toho ženy			
Havlíčkův Brod	1 960	1 180	1 280	1,5	3,2
Jihlava	2 571	1 397	1 703	1,5	3,2
Pelhřimov	945	511	1 406	0,7	1,9
Třebíč	3 280	1 858	1 267	2,6	4,4
Žďár nad Sázavou	3 210	1 723	1 110	2,9	4,1
Kraj Vysočina	11 966	6 669	6 766	1,8	3,5
Česká republika	297 439	158 327	183 500	1,6	4,0

2. Nástroje aktivní politiky zaměstnanosti v červnu 2017

Tabulka č. 4 – Osoby podpořené v rámci APZ a rekvalifikace uchazečů a zájemců o zaměstnání

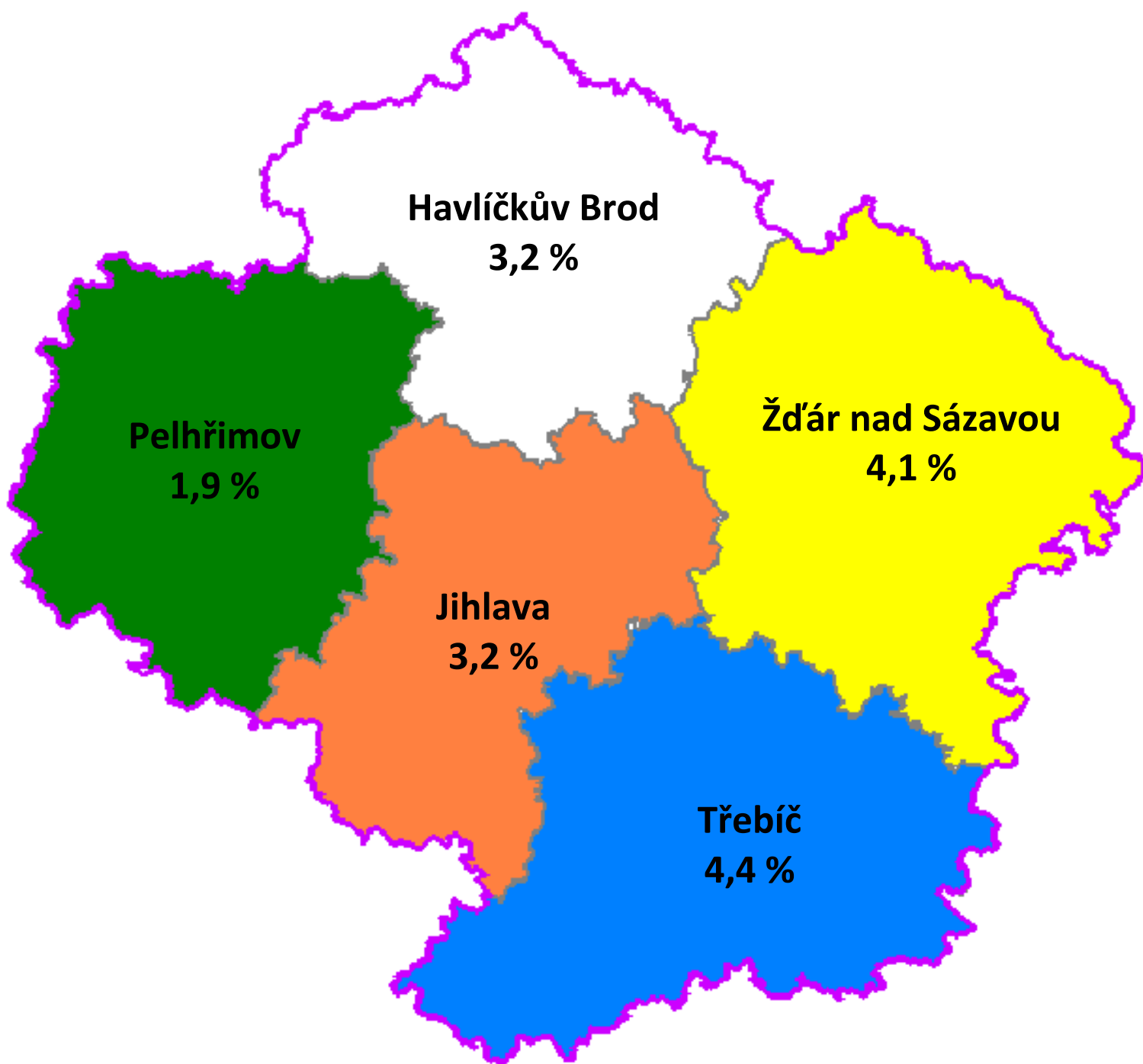
ukazatel (celkový počet)	Stav k		Celkem od počátku roku do	
	30.6.2016	30.6.2017	30.6.2016	30.6.2017
osoby podpořené v rámci APZ				
veřejně prospěšné práce (VPP)	64	268	66	243
veřejně prospěšné práce (VPP) - ESF ¹⁾	949	557	860	494
společensky účelná prac. místa (SÚPM)	79	99	48	85
společensky účelná prac. místa (SÚPM) - ESF ¹⁾	880	283	624	262
SÚPM - samostatně výděleč. činnost (SVČ)	204	112	65	55
SÚPM - samostatně výděleč. činnost (SVČ) - ESF ¹⁾	0	0	0	0
chrán. prac. místa – zřízená, vymezená	114	128	36	35
chrán. prac. místa - SVČ osob se ZP	9	8	0	0
ostatní nástroje APZ	8	49	8	56
rekvalifikace uchazečů a zájemců o zaměstnání				
uchazeči a zájemci zařazení do rekvalifikací	2	3	4	9
uchazeči a zájemci zařazení do rekvalifikací - ESF ¹⁾	13	27	13	309
uchazeči a zájemci, kteří zahájili zvolenou rekvalifikaci	6	5	424	90
uchazeči a zájemci, kteří zahájili zvolenou rekvalifikaci - ESF ¹⁾	41	36	170	260
Osoby podpořené v rámci APZ celkem	2 369	1 575	2 318	1 898

1) financováno převážně z Evropského sociálního fondu

Podrobnější statistické údaje o nástrojích APZ naleznete na stránkách Integrovaného portálu MPSV, v měsíčních statistikách nezaměstnanosti

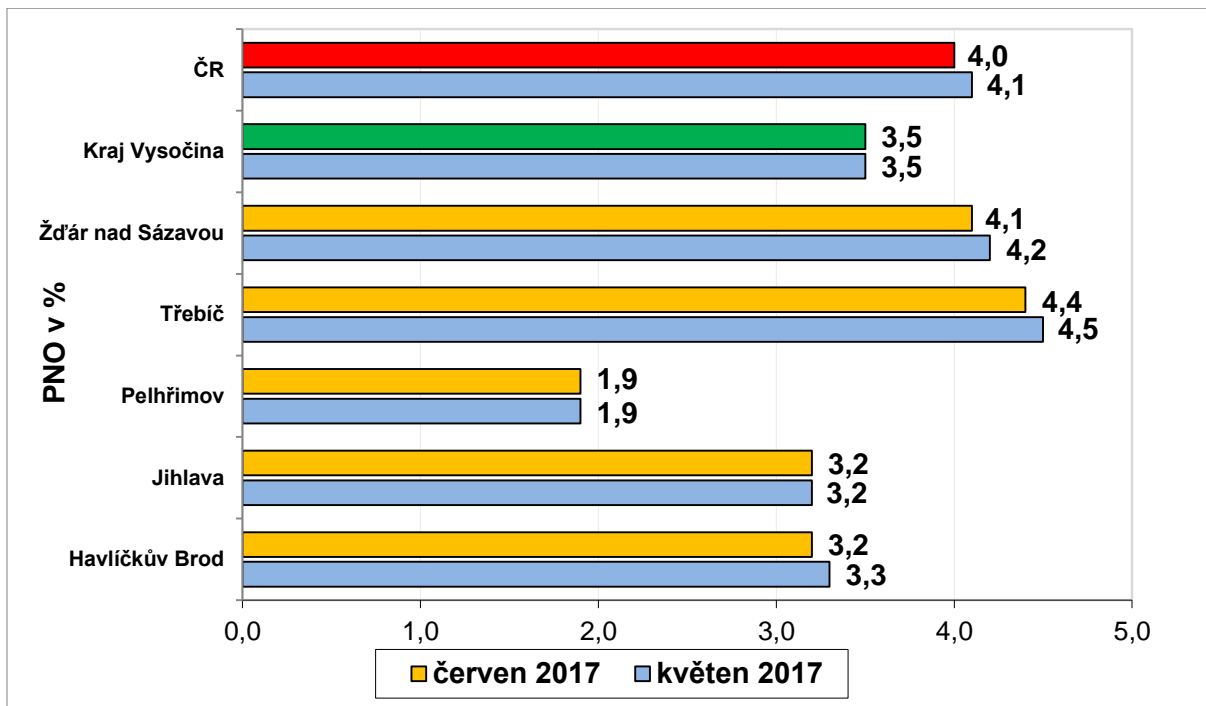
<http://portal.mpsv.cz/sz/stat/nz/mes>

3. **MAPA** – Podíl nezaměstnaných osob v okresech Kraje Vysočina k 30.6.2017

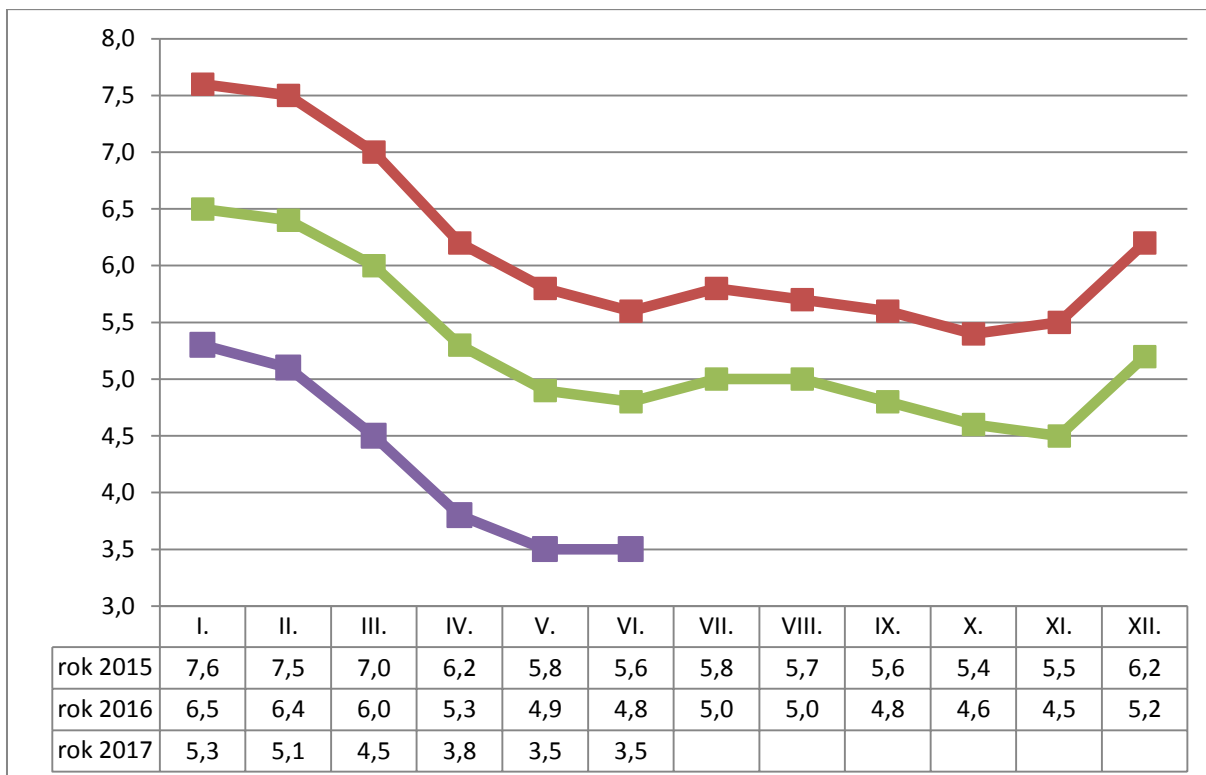


4. GRAFY

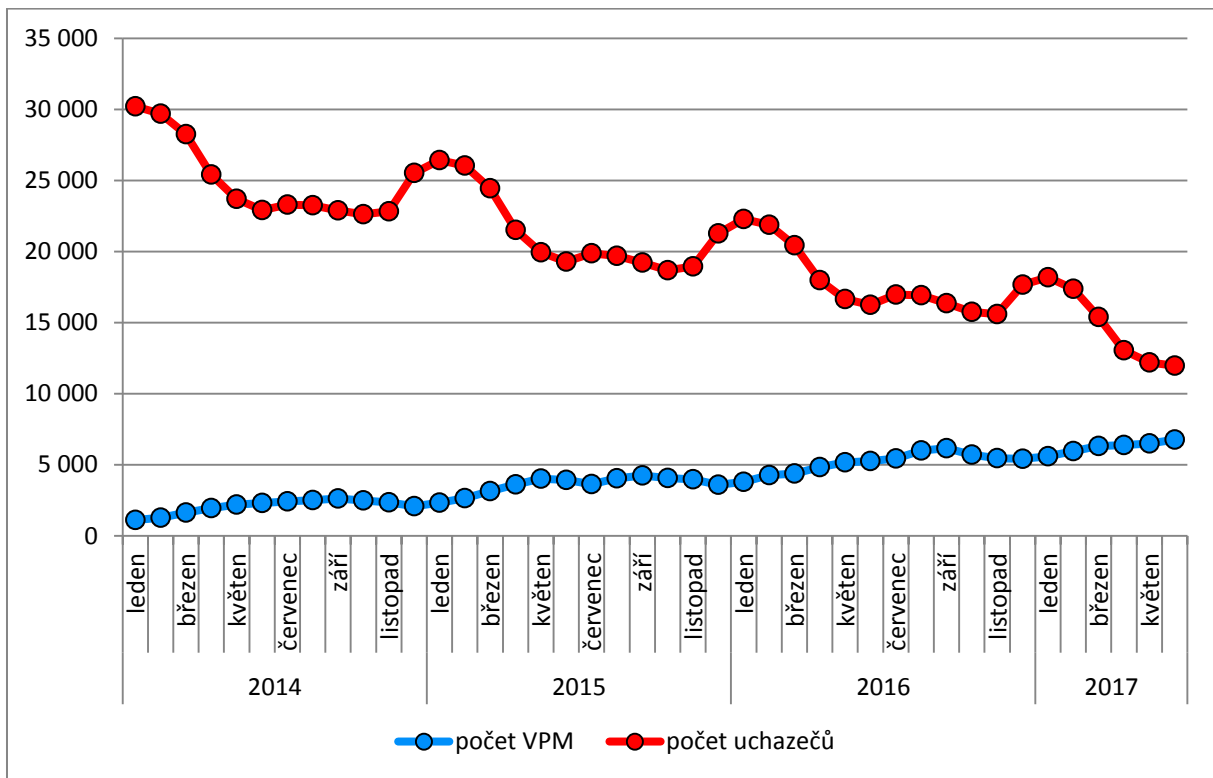
1. Podíl nezaměstnaných osob v okresech Kraje Vysočina a v ČR k 30.6.2017



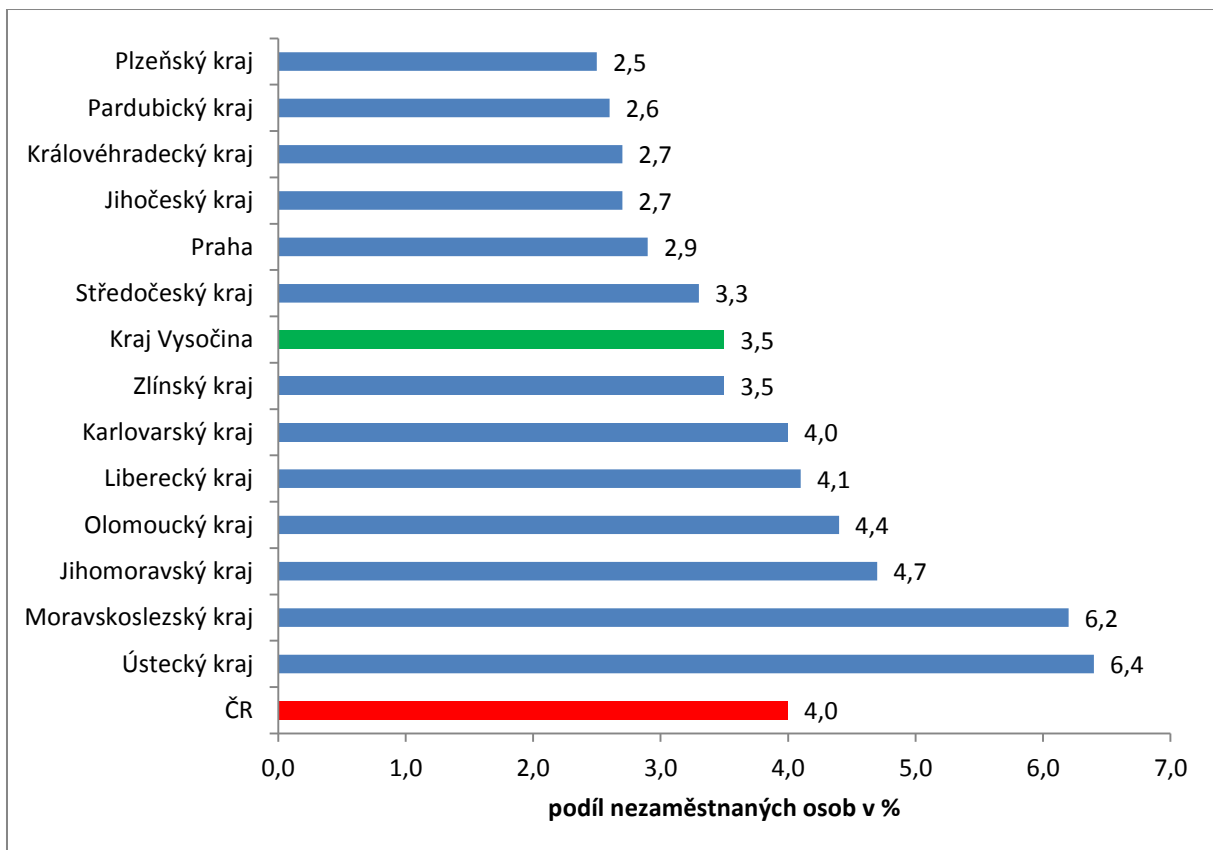
2. Vývoj podílu nezaměstnaných v Kraji Vysočina v letech 2015 - 2017 v %



3. Vývoj počtu uchazečů a VPM v Kraji Vysočina v letech 2014 - 2017



4. Podíl nezaměstnaných osob v jednotlivých krajích ČR k 30.6.2017 v %



5. Setřídění okresů k 30.6.2017

	PNO v %		meziměs. přírůst./ úbytek nezam. v %		počet uchazečů na 1 VPM
1 Karviná	9,5	Jihlava	0,7	Karviná	10,1
2 Most	9,0	Tachov	0,0	Ústí nad Labem	6,9
3 Ostrava-město	7,7	Mladá Boleslav	-0,6	Sokolov	5,2
4 Ústí nad Labem	7,5	Pardubice	-0,7	Hodonín	5,1
5 Chomutov	6,8	Pelhřimov	-0,7	Most	4,9
6 Bruntál	6,7	Praha-západ	-1,2	Jeseník	4,5
7 Děčín	6,1	Rokycany	-1,3	Bruntál	4,5
8 Hodonín	5,9	Náchod	-1,4	Ostrava-město	4,2
9 Sokolov	5,8	Strakonice	-1,5	Chomutov	4,1
10 Znojmo	5,8	Brno-město	-1,6	Děčín	4,0
11 Brno-město	5,8	Mělník	-1,8	Kladno	3,9
12 Louny	5,6	Jičín	-1,9	Znojmo	3,7
13 Jeseník	5,6	Plzeň-sever	-2,0	Opava	3,3
14 Přerov	5,5	Karviná	-2,2	Žďár nad Sázavou	2,9
15 Kladno	5,2	Žďár nad Sázavou	-2,2	Jablonec nad Nisou	2,9
16 Teplice	5,1	Plzeň-město	-2,3	Přerov	2,8
17 Liberec	4,8	Praha-východ	-2,3	Frýdek-Místek	2,8
18 Šumperk	4,5	Praha	-2,4	Kroměříž	2,7
19 Český Krumlov	4,5	Rakovník	-2,5	Brno-město	2,7
20 Litoměřice	4,4	Přerov	-2,7	Třebíč	2,6
21 Třebíč	4,4	Chomutov	-2,7	Louny	2,6
22 Příbram	4,3	Zlín	-2,8	Litoměřice	2,5
23 Nymburk	4,3	Kladno	-2,9	Teplice	2,4
24 Mělník	4,3	Ostrava-město	-3,0	Rakovník	2,3
25 Kolín	4,2	Liberec	-3,0	Blansko	2,3
26 Kroměříž	4,2	Klatovy	-3,1	Šumperk	2,2
27 Žďár nad Sázavou	4,1	Třebíč	-3,1	Olomouc	2,2
28 Olomouc	4,1	Kolín	-3,2	Břeclav	2,1
29 Vsetín	4,1	Beroun	-3,3	Příbram	1,9
30 Semily	4,0	Nymburk	-3,3	Mělník	1,8
31 Opava	4,0	Uherské Hradiště	-3,5	Vsetín	1,8
32 Tábor	4,0	Hradec Králové	-3,6	Semily	1,7
33 Kutná Hora	4,0	Havlíčkův Brod	-3,6	Trutnov	1,7
34 Jablonec nad Nisou	3,9	České Budějovice	-3,6	Náchod	1,7
35 Karlovy Vary	3,9	Rychnov nad Kněžnou	-3,6	Nový Jičín	1,7
36 Rakovník	3,7	Svitavy	-3,7	Vyškov	1,7
37 Frýdek-Místek	3,6	Frýdek-Místek	-3,7	Prostějov	1,6
38 Břeclav	3,5	Ústí nad Orlicí	-3,8	Zlín	1,6
39 Tachov	3,4	Prachatice	-3,8	Kolín	1,6
40 Svitavy	3,4	Most	-3,8	Kutná Hora	1,6
41 Brno-venkov	3,4	Trutnov	-3,9	Havlíčkův Brod	1,5
42 Nový Jičín	3,3	Vyškov	-3,9	Česká Lípa	1,5
43 Uherské Hradiště	3,3	Nový Jičín	-4,1	Jihlava	1,5
44 Blansko	3,2	Jablonec nad Nisou	-4,2	Plzeň-sever	1,5
45 Hradec Králové	3,2	Blansko	-4,2	Strakonice	1,5
46 Trutnov	3,2	Chrudim	-4,2	Tábor	1,5
47 Jihlava	3,2	Ústí nad Labem	-4,2	Liberec	1,5
48 Havlíčkův Brod	3,2	Vsetín	-4,2	Uherské Hradiště	1,4
49 Náchod	3,1	Litoměřice	-4,3	Svitavy	1,3
50 Beroun	3,1	Opava	-4,3	Karlovy Vary	1,3
51 Strakonice	3,0	Brno-venkov	-4,5	Nymburk	1,3
52 Česká Lípa	3,0	Sokolov	-4,6	Hradec Králové	1,3
53 Zlín	2,9	Hodonín	-4,6	Brno-venkov	1,3
54 Prostějov	2,9	Šumperk	-4,7	Praha-západ	1,2
55 Plzeň-sever	2,9	Kroměříž	-4,8	Chrudim	1,1
56 Praha	2,9	Teplice	-5,0	Benešov	1,0
57 Rokycany	2,7	Břeclav	-5,0	Jindřichův Hradec	1,0
58 Vyškov	2,7	Kutná Hora	-5,0	Rokycany	1,0
59 Pardubice	2,5	Tábor	-5,1	České Budějovice	1,0
60 Chrudim	2,4	Děčín	-5,1	Jičín	1,0
61 Ústí nad Orlicí	2,4	Benešov	-5,1	Písek	0,9
62 Plzeň-město	2,4	Olomouc	-5,2	Český Krumlov	0,9
63 Prachatice	2,3	Bruntál	-5,2	Klatovy	0,8
64 České Budějovice	2,3	Česká Lípa	-5,3	Beroun	0,8
65 Klatovy	2,3	Domažlice	-5,3	Plzeň-město	0,8
66 Domažlice	2,3	Příbram	-5,3	Mladá Boleslav	0,8
67 Cheb	2,3	Louny	-5,6	Ústí nad Orlicí	0,8
68 Mladá Boleslav	2,2	Karlovy Vary	-5,6	Praha	0,7
69 Praha-západ	2,2	Písek	-5,7	Prachatice	0,7
70 Plzeň-jih	2,2	Plzeň-jih	-6,0	Cheb	0,7
71 Jičín	2,0	Prostějov	-6,1	Tachov	0,7
72 Písek	2,0	Znojmo	-6,4	Pelhřimov	0,7
73 Benešov	1,9	Český Krumlov	-8,2	Domažlice	0,6
74 Pelhřimov	1,9	Cheb	-8,3	Rychnov nad Kněžnou	0,5
75 Jindřichův Hradec	1,7	Semily	-8,7	Pardubice	0,4
76 Praha-východ	1,4	Jeseník	-9,4	Plzeň-jih	0,4
77 Rychnov nad Kněžnou	1,2	Jindřichův Hradec	-9,8	Praha-východ	0,4
Celkem ČR	4,0	Celkem ČR	-3,6	Celkem ČR	1,6