



Úřad práce ČR

Krajská pobočka Úřadu práce ČR
v Jihlavě

Měsíční statistická zpráva
říjen 2017

Zpracoval: *Pavel Literák, BA(Hons)*

http://portal.mpsv.cz/upcr/kp/vys/statisticke_prehledy/bulletin

Informace o nezaměstnanosti v Kraji Vysočina k 31.10.2017

V tomto měsíci celkový počet uchazečů o zaměstnání klesl o cca 4,8 % na 11 260, počet hlášených volných pracovních míst vzrostl o 2,3 % na 7 346 a podíl nezaměstnaných osob klesl na 3,3 %.

K 31.10.2017 evidoval Úřad práce ČR (ÚP ČR), Krajská pobočka v Jihlavě celkem 11 260 uchazečů o zaměstnání. Jejich počet byl o 571 osob nižší než na konci předchozího měsíce, ve srovnání se stejným obdobím minulého roku je nižší o 4 497 osob. Z tohoto počtu bylo 10 841 dosažitelných uchazečů o zaměstnání ve věku 15 – 64 let, tedy o 604 uchazečů méně než na konci předchozího měsíce. Ve srovnání se stejným obdobím minulého roku byl jejich počet nižší o 4 609 osob.

V průběhu měsíce bylo nově zaevidováno 1 692 osob. Ve srovnání s minulým měsícem to bylo o 450 osob méně a v porovnání se stejným obdobím předchozího roku o 236 osob méně.

Z evidence během měsíce odešlo celkem 2 263 uchazečů (ukončená evidence, vyřazení uchazeči). Bylo to o 485 osob méně než v předchozím měsíci a o 266 osob méně než ve stejném měsíci minulého roku. Do zaměstnání z nich ve sledovaném měsíci nastoupilo 1 633, tj. o 395 méně než v předchozím měsíci a o 186 méně než ve stejném měsíci minulého roku, 370 uchazečů o zaměstnání bylo umístěno prostřednictvím úřadu práce tj. o 81 méně než v předchozím měsíci a o 124 méně než ve stejném období minulého roku, 630 uchazečů bylo vyřazeno bez umístění.

Pokles nezaměstnanosti zaznamenaly v říjnu všechny okresy Kraje Vysočina: okresy Havlíčkův Brod, Jihlava, Třebíč a Žďár nad Sázavou o 0,2 procentního bodu, okres Pelhřimov o 0,1 procentního bodu.

Ke konci měsíce bylo evidováno na ÚP ČR, Krajské pobočce v Jihlavě 6 239 žen. Jejich podíl na celkovém počtu uchazečů činil 55,4 %. V evidenci bylo 2 465 osob se zdravotním postižením, což představovalo 21,9 % z celkového počtu nezaměstnaných.

Ke konci tohoto měsíce bylo evidováno 730 absolventů škol všech stupňů vzdělání a mladistvých, jejich počet klesl ve srovnání s předchozím měsícem o 78 osob

a ve srovnání se stejným měsícem minulého roku byl nižší o 303 osob. Na celkové nezaměstnanosti se podíleli 6,5 %.

Podporu v nezaměstnanosti pobíralo 3 609 uchazečů o zaměstnání, tj. 32,1 % všech uchazečů vedených v evidenci.

Podíl nezaměstnaných osob, tj. počet dosažitelných uchazečů o zaměstnání ve věku 15-64 let k obyvatelstvu stejného věku, k 31.10.2017 meziměsíčně klesl o 0,2 % na 3,3 %.

Podíl nezaměstnaných osob stejný nebo vyšší než republikový průměr vykázaly 2 okresy, nejvyšší byl v okrese Třebíč (4,1 %). Nejnižší podíl nezaměstnaných osob byl zaznamenán v okrese Pelhřimov (1,9 %).

Podíl nezaměstnaných žen klesl na 3,7 %, podíl nezaměstnaných mužů klesl na 2,8 %.

Kraj evidoval k 31.10.2017 celkem 7 346 volných pracovních míst. Jejich počet byl o 163 vyšší než v předchozím měsíci a o 1 625 vyšší než ve stejném měsíci minulého roku. Na jedno volné pracovní místo připadalo v průměru 1,5 uchazeče, z toho nejvíce v okresech Žďár nad Sázavou (2,8) a Třebíč (2,1). Z celkového počtu nahlášených volných míst bylo 508 vhodných pro osoby se zdravotním postižením (OZP), na jedno volné pracovní místo připadalo 4,9 OZP. Volných pracovních míst pro absolventy a mladistvé bylo registrováno 2 900, na jedno volné místo připadaly 0,3 uchazeče této kategorie.

V rámci aktivní politiky zaměstnanosti (APZ) bylo od počátku roku 2017 prostřednictvím příspěvků APZ podpořeno 1 587 osob, do rekvalifikačních kurzů bylo zařazeno 999 osob.

Informace o vývoji nezaměstnanosti v ČR v elektronické formě jsou zveřejněny na internetové adrese <http://portal.mpsv.cz/sz/stat>.

1. Základní charakteristika vývoje nezaměstnanosti a volných pracovních míst v Kraji Vysočina

Tabulka č. 1 - Vývoj nezaměstnanosti

ukazatel		stav k		
		31.10.2016	30.9.2017	31.10.2017
evidovaní uchazeči o zaměstnání		15 757	11 831	11 260
- z toho	ženy	8 741	6 591	6 239
	absolventi a mladiství	1 033	808	730
	uchazeči se zdravotním postižením	3 098	2 524	2 465
uchazeči s nárokem na PvN		4 291	3 794	3 609
podíl nezaměstnaných osob v % ¹⁾		4,6 %	3,5 %	3,3 %
volná pracovní místa		5 721	7 183	7 346
počet uchazečů na 1 volné pracovní místo		2,8	1,6	1,5

1) od ledna 2013 nový ukazatel registrované nezaměstnanosti

Tabulka č. 2 - Tok nezaměstnanosti

ukazatel	Počet uchazečů ve sledovaném měsíci		
	říjen 2016	září 2017	říjen 2017
nově evidovaní uchazeči o zaměstnání	1 928	2 142	1 692
uchazeči s ukonč. evidencí a vyřazení	2 529	2 748	2 263
- z toho umístění celkem	1 819	2 028	1 633
- z toho umístění úřadem práce	494	451	370

Tabulka č. 3. – Nezaměstnanost v okresech k 31.10.2017

Okres	Počet nezaměstnaných		Volná pracovní místa	Počet uchazečů na 1 VPM	Podíl nezaměstnaných osob [%]
	Celkem	z toho ženy			
Havlíčkův Brod	1 794	1 057	1 359	1,3	2,9
Jihlava	2 376	1 257	1 716	1,4	2,9
Pelhřimov	919	511	1 722	0,5	1,9
Třebíč	3 079	1 739	1 454	2,1	4,1
Žďár nad Sázavou	3 092	1 675	1 095	2,8	3,9
Kraj Vysočina	11 260	6 239	7 346	1,5	3,3
Česká republika	271 173	144 164	209 866	1,3	3,6

2. Nástroje aktivní politiky zaměstnanosti v říjnu 2017

Tabulka č. 4 – Osoby podpořené v rámci APZ a rekvalifikace uchazečů a zájemců o zaměstnání

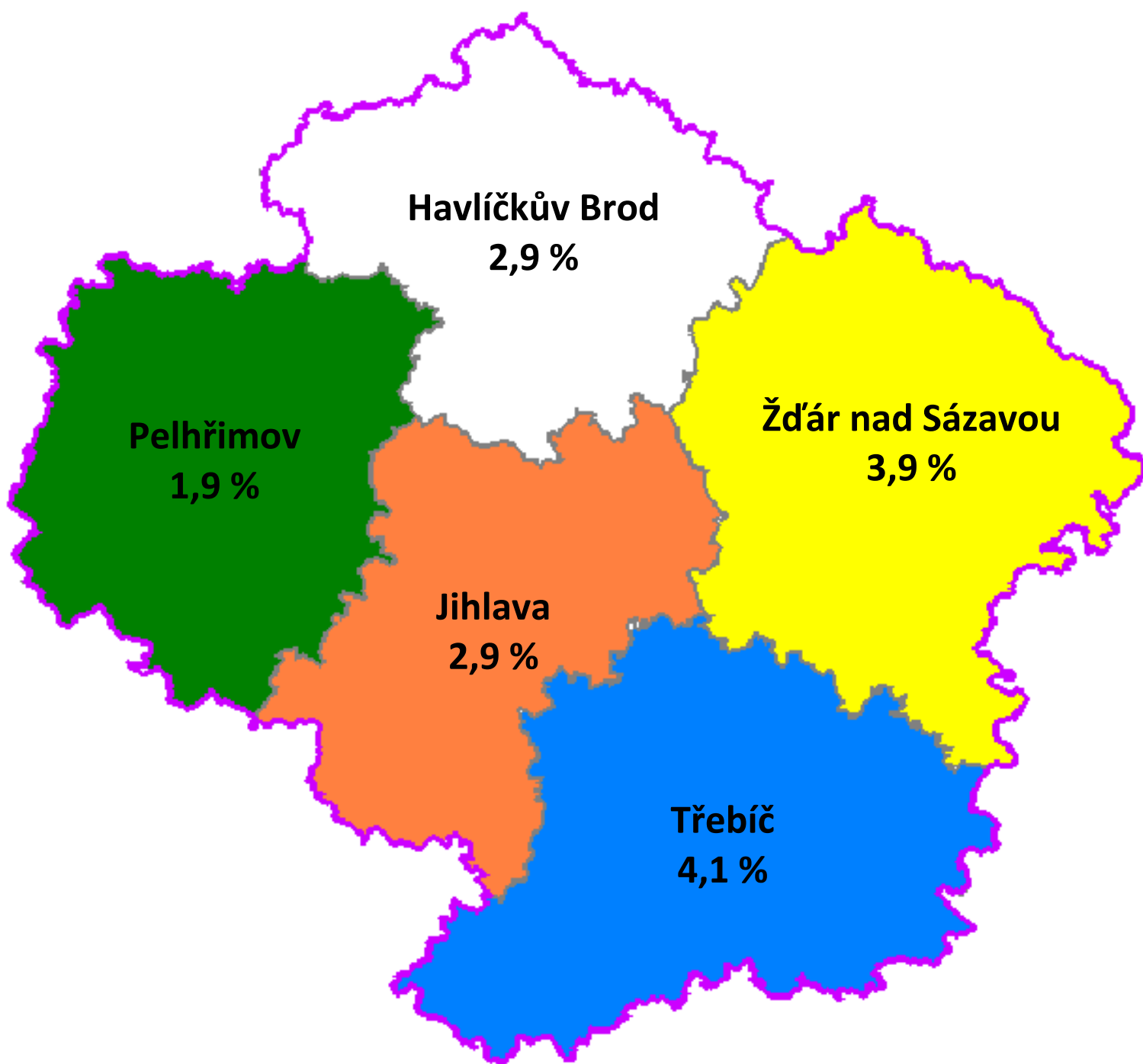
ukazatel (celkový počet)	Stav k		Celkem od počátku roku do	
	31.10.2016	31.10.2017	31.10.2016	31.10.2017
osoby podpořené v rámci APZ				
veřejně prospěšné práce (VPP)	112	265	132	291
veřejně prospěšné práce (VPP) - ESF ¹⁾	873	516	991	573
společensky účelná prac. místa (SÚPM)	191	77	203	115
společensky účelná prac. místa (SÚPM) - ESF ¹⁾	379	272	726	385
SÚPM - samostatně výděleč. činnost (SVČ)	142	92	135	74
SÚPM - samostatně výděleč. činnost (SVČ) - ESF ¹⁾	0	0	0	0
chrán. prac. místa – zřízená, vymezená	122	117	62	49
chrán. prac. místa - SVČ osob se ZP	11	6	2	0
ostatní nástroje APZ	10	76	11	100
rekvalifikace uchazečů a zájemců o zaměstnání				
uchazeči a zájemci zařazení do rekvalifikací	5	3	8	14
uchazeči a zájemci zařazení do rekvalifikací - ESF ¹⁾	19	90	37	467
uchazeči a zájemci, kteří zahájili zvolenou rekvalifikaci	41	32	495	146
uchazeči a zájemci, kteří zahájili zvolenou rekvalifikaci - ESF ¹⁾	81	68	354	372
Osoby podpořené v rámci APZ celkem	1986	1614	3156	2586

1) financováno převážně z Evropského sociálního fondu

Podrobnější statistické údaje o nástrojích APZ naleznete na stránkách Integrovaného portálu MPSV, v měsíčních statistikách nezaměstnanosti

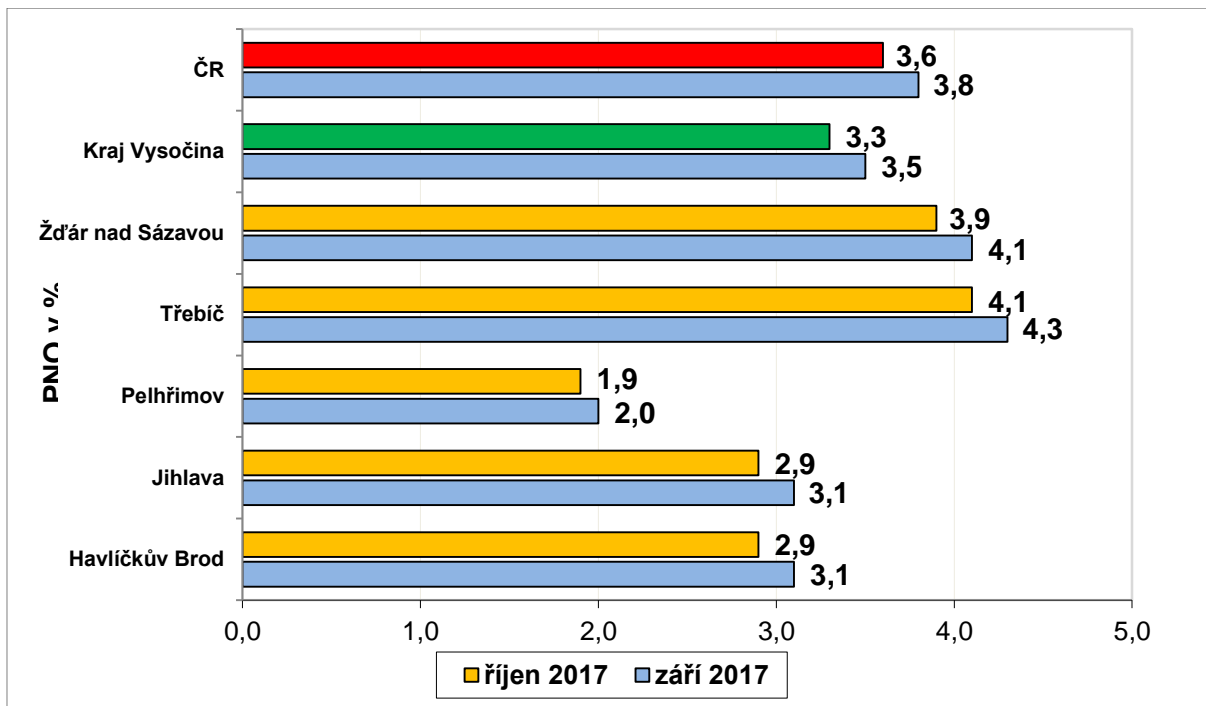
<http://portal.mpsv.cz/sz/stat/nz/mes>

3. **MAPA** – Podíl nezaměstnaných osob v okresech Kraje Vysočina k 31.10.2017

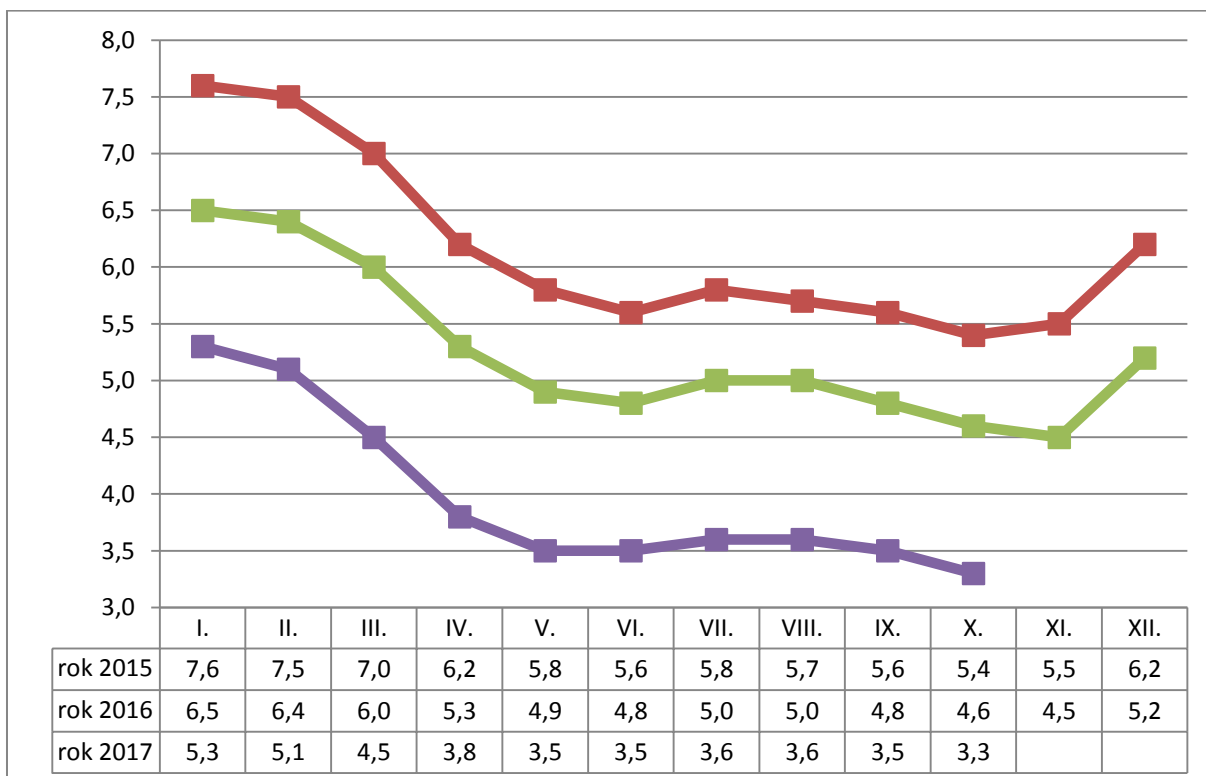


4. GRAFY

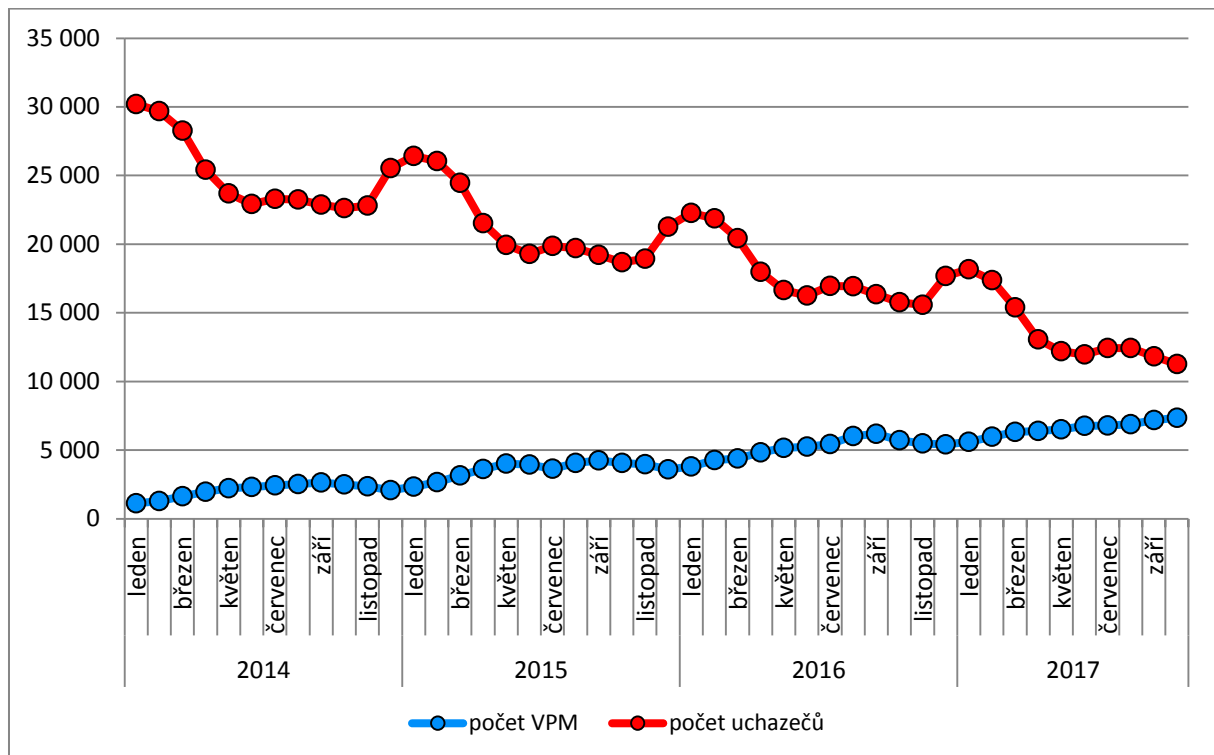
1. Podíl nezaměstnaných osob v okresech Kraje Vysočina a v ČR k 31.10.2017



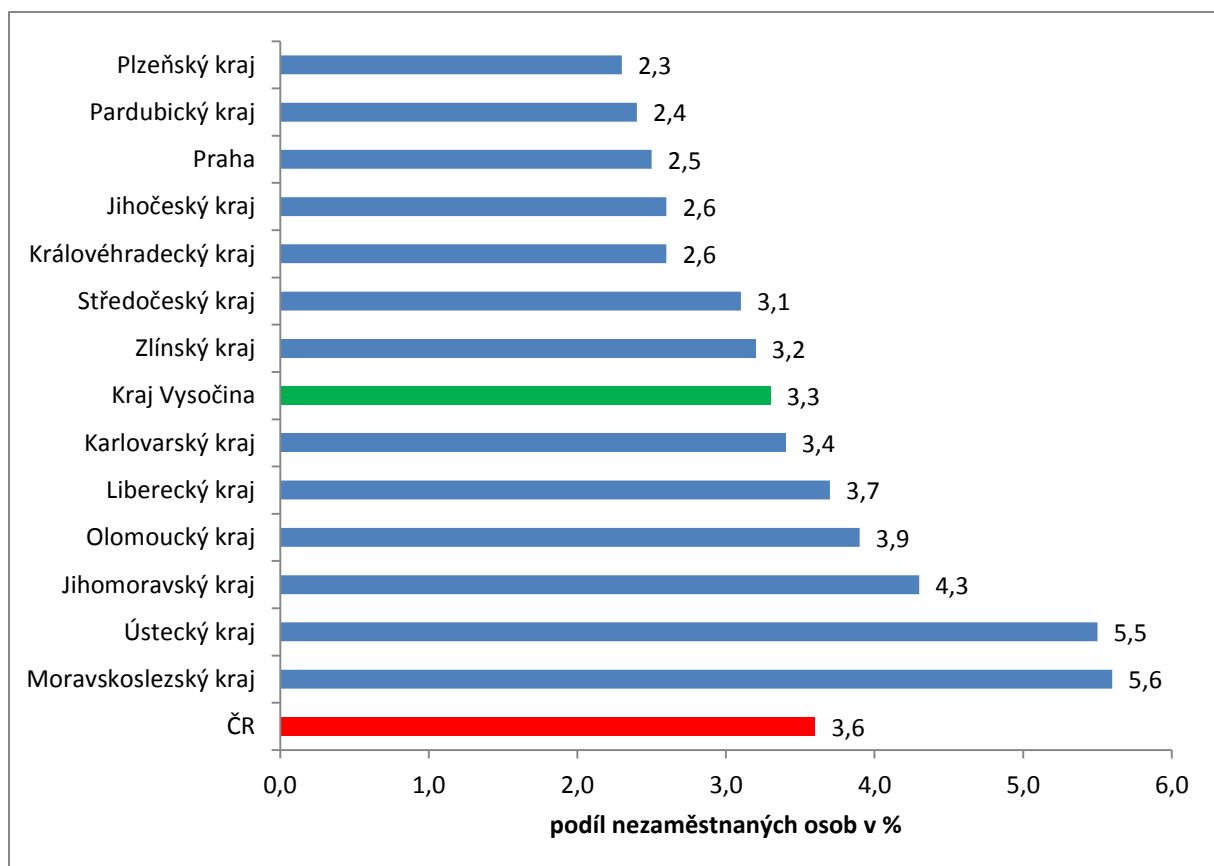
2. Vývoj podílu nezaměstnaných v Kraji Vysočina v letech 2015 - 2017 v %



3. Vývoj počtu uchazečů a VPM v Kraji Vysočina v letech 2014 - 2017



4. Podíl nezaměstnaných osob v jednotlivých krajích ČR k 31.10.2017 v %



5. Setřídění okresů k 31.10.2017

	PNO v %		meziměs. přírůst./ úbytek nezam. v %		počet uchazečů na 1 VPM
1 Karviná	8,4	Jeseník	2,1	Karviná	8,3
2 Most	8,0	Písek	-0,9	Ústí nad Labem	6,5
3 Ostrava-město	7,0	Český Krumlov	-1,1	Most	4,6
4 Ústí nad Labem	6,4	Břeclav	-1,3	Jeseník	4,4
5 Bruntál	6,1	Znojmo	-2,4	Znojmo	4,3
6 Chomutov	6,0	Hodonín	-2,6	Bruntál	4,0
7 Hodonín	5,5	Rokycany	-2,8	Děčín	4,0
8 Znojmo	5,4	Náchod	-2,8	Hodonín	3,7
9 Děčín	5,2	Přerov	-2,8	Sokolov	3,5
10 Brno-město	5,1	Trutnov	-2,9	Ostrava-město	3,1
11 Přerov	5,1	Prachatice	-3,1	Jablonec nad Nisou	3,0
12 Jeseník	5,0	Semily	-3,1	Kladno	3,0
13 Sokolov	5,0	Žďár nad Sázavou	-3,2	Opava	3,0
14 Louny	5,0	České Budějovice	-3,4	Žďár nad Sázavou	2,8
15 Kladno	4,6	Kutná Hora	-3,4	Přerov	2,7
16 Liberec	4,4	Tábor	-3,4	Chomutov	2,7
17 Teplice	4,2	Prostějov	-3,5	Frydek-Místek	2,6
18 Nymburk	4,1	Nový Jičín	-3,5	Kroměříž	2,5
19 Český Krumlov	4,1	Česká Lípa	-3,5	Brno-město	2,2
20 Mělník	4,1	Mělník	-3,5	Blansko	2,2
21 Třebíč	4,1	Pardubice	-3,6	Louny	2,2
22 Šumperk	4,0	Vyškov	-3,7	Třebíč	2,1
23 Přeborn	4,0	Rychnov nad Kněžnou	-3,8	Litoměřice	2,0
24 Kolín	4,0	Liberec	-4,0	Mělník	2,0
25 Žďár nad Sázavou	3,9	Olomouc	-4,0	Šumperk	2,0
26 Semily	3,9	Bruntál	-4,1	Teplice	1,9
27 Litoměřice	3,8	Šumperk	-4,1	Přeborn	1,8
28 Kutná Hora	3,8	Vsetín	-4,1	Olomouc	1,8
29 Vsetín	3,8	Beroun	-4,1	Břeclav	1,8
30 Tábor	3,7	Nymburk	-4,2	Kutná Hora	1,7
31 Kroměříž	3,6	Chomutov	-4,2	Vsetín	1,6
32 Olomouc	3,6	Frydek-Místek	-4,3	Kolín	1,5
33 Opava	3,6	Třebíč	-4,3	Vyškov	1,5
34 Jablonec nad Nisou	3,6	Hradec Králové	-4,6	Česká Lípa	1,5
35 Frydek-Místek	3,5	Brno-venkov	-4,7	Trutnov	1,5
36 Břeclav	3,4	Kolín	-4,9	Rakovník	1,5
37 Karlovy Vary	3,3	Děčín	-4,9	Náchod	1,4
38 Brno-venkov	3,3	Blansko	-4,9	Prostějov	1,4
39 Rakovník	3,2	Kroměříž	-4,9	Nový Jičín	1,4
40 Tachov	3,2	Kladno	-5,0	Jihlava	1,4
41 Nový Jičín	3,1	Opava	-5,0	Zlín	1,3
42 Svitavy	3,0	Ostrava-město	-5,1	Havlíčkův Brod	1,3
43 Náchod	3,0	Ústí nad Labem	-5,2	Semily	1,3
44 Blansko	3,0	Brno-město	-5,2	Tábor	1,3
45 Beroun	3,0	Rakovník	-5,2	Hradec Králové	1,2
46 Trutnov	3,0	Praha	-5,2	Strakonice	1,2
47 Uherské Hradiště	3,0	Klatovy	-5,2	Uherské Hradiště	1,2
48 Jihlava	2,9	Karviná	-5,3	Svitavy	1,2
49 Hradec Králové	2,9	Plzeň-jih	-5,4	Liberec	1,2
50 Havlíčkův Brod	2,9	Jihlava	-5,5	Nymburk	1,1
51 Strakonice	2,8	Sokolov	-5,5	Brno-venkov	1,0
52 Vyškov	2,7	Uherské Hradiště	-5,5	Jindřichův Hradec	1,0
53 Zlín	2,6	Most	-5,6	České Budějovice	1,0
54 Česká Lípa	2,6	Cheb	-5,7	Plzeň-sever	0,9
55 Rokycany	2,6	Chrudim	-5,9	Karlovy Vary	0,9
56 Plzeň-sever	2,6	Přeborn	-5,9	Benešov	0,9
57 Praha	2,5	Domažlice	-5,9	Chrudim	0,9
58 Prostějov	2,5	Benešov	-6,1	Praha-západ	0,8
59 Pardubice	2,3	Tachov	-6,2	Jičín	0,8
60 České Budějovice	2,3	Plzeň-město	-6,2	Písek	0,7
61 Chrudim	2,2	Pelhřimov	-6,3	Klatovy	0,7
62 Plzeň-město	2,2	Karlovy Vary	-6,3	Beroun	0,6
63 Mladá Boleslav	2,2	Louny	-6,4	Český Krumlov	0,6
64 Ústí nad Orlicí	2,1	Strakonice	-6,4	Praha	0,6
65 Domažlice	2,1	Litoměřice	-6,4	Plzeň-město	0,6
66 Prachatice	2,1	Jičín	-6,7	Cheb	0,5
67 Klatovy	2,0	Havlíčkův Brod	-6,7	Pelhřimov	0,5
68 Plzeň-jih	2,0	Mladá Boleslav	-6,9	Ústí nad Orlicí	0,5
69 Cheb	1,9	Zlín	-6,9	Prachatice	0,5
70 Jičín	1,9	Jindřichův Hradec	-6,9	Mladá Boleslav	0,5
71 Písek	1,9	Praha-východ	-6,9	Domažlice	0,5
72 Praha-západ	1,9	Praha-západ	-7,1	Rychnov nad Kněžnou	0,5
73 Pelhřimov	1,9	Svitavy	-7,3	Tachov	0,5
74 Benešov	1,9	Jablonec nad Nisou	-7,4	Rokycany	0,4
75 Jindřichův Hradec	1,7	Plzeň-sever	-7,5	Plzeň-jih	0,3
76 Praha-východ	1,4	Teplice	-7,6	Pardubice	0,3
77 Rychnov nad Kněžnou	1,2	Ústí nad Orlicí	-8,8	Praha-východ	0,3
Celkem ČR	3,6	Celkem ČR	-4,8	Celkem ČR	1,3

6. Monitoring firem

Mapování predikce trendů zaměstnanosti a potřeb zaměstnavatelů v Kraji Vysočina

V Kraji Vysočina se v měsíci říjnu proti září nezaměstnanost opět snížila. K 31.10.2017 bylo v evidencích jednotlivých pracovišť úřadu práce vedeno celkem 11 260 uchazečů o zaměstnání, tedy o 571 osob méně než minulý měsíc, to znamená pokles PNO na hodnotu 3,3 %. Důvodem tohoto stavu je vytrvalý tlak ekonomického růstu našeho hospodářství na zvyšování stavů pracovníků ve většině firem.

A naopak: růst nabídky volných pracovních míst pokračoval i v říjnu, ta se ke konci měsíce **navýšila o dalších 163 pracovních pozic na rekordních 7 346 nabízených volných pracovních míst**. Tento trvalý růst nabídky volných pracovních míst je výsledkem výše zmiňované ekonomicko-hospodářské konjunktury.

Ani portfolio nabídek klíčových volných pracovních pozic se v Kraji Vysočina vzhledem k jeho stabilní hospodářské struktuře ze strany zaměstnavatelů v měsíci říjnu nezměnilo. Největší zájem byl stále o **většinu strojírenských pozic (technické i dělnické), o stavební techniky, stavební dělnické specializované profese a pomocné stavební dělníky, zaměstnavatelé měli zájem o řidiče nákladní a osobní dopravy, montážní dělníky, dále o elektrikáře, pracovníky ostrahy, trval enormní zájem o pracovníky gastronomie (kuchaře, číšníky, servírky), prodavače, obchodní zástupce, a také o lékaře a zdravotnický personál. Stranou nezůstával ani zájem o pomocnou pracovní sílu v profesích napříč oborovým spektrem a i o další, sezónně exponované profese.**

Důsledkem této obecně zvýšené poptávky je, že u téměř všech pracovních pozic je téměř katastrofální nedostatek vhodných pracovníků, a to nejen specialistů, ale i klasických dělnických profesí a pomocných pracovníků včetně například uklízeček.

Krátkodobá predikce počtu VPM hlášených na ÚP ČR: V příštím období vzhledem k současné situaci na trhu práce a k přihlédnutí k ukončení letošních sezónních prací očekáváme zpomalení růstu standardní nabídky volných pracovních pozic v současné poptávané skladbě (viz výše: stabilní portfolio volných pracovních pozic v posledních obdobích).

Výsledky monitorovacích návštěv za měsíc říjen

- hodnocení budoucího vývoje navštívených zaměstnavatelů (obecně) – **zaměstnavatelé podle vzestupu pozitivních ukazatelů naší ekonomiky trvale maximálně zintenzivňují svojí činnost, rozšiřují výrobní aktivity a snaží se zvyšovat počty pracovníků, problémem je ale téměř**

katastrofický nedostatek vhodných pracovníků takřka všech, a to jak technických, tak dělnických profesí

- zaměstnavatelé, kteří z hlediska budoucího vývoje očekávali v říjnu nejvyšší počet nově vytvářených pracovních míst:

obecně: dlouhodobě strojírenská a stavební výroba, gastronomické služby, textilní výroba, jak osobní hromadná, tak ale hlavně nákladní doprava, zemědělství, zdravotnictví a další, konkrétně: například na Havlíčkovobrodsku firma Futaba Czech, s.r.o. stále dlouhodobě hledá větší počet strojírenských dělníků, techniků a specialistů (cca 244 pracovníků), další firma Pleas, a.s. hledá větší počet šiček a švadlen – cca 58 osob, firma Engeser, s.r.o. hledá 60 hlavně dělníků se základním vzděláním pro montáž kabelových svazků, firma Houfek, a.s. hledá cca 55 strojírenských specialistů a elektromontérů do výroby dřevoobráběcích strojů, a také Nemocnice Havlíčkův Brod, která má zájem o celkem 21 pracovníků (převážně lékařů), na Jihlavsku firma ICOM transport, a.s. hledá dlouhodobě 147 řidičů jak osobní hromadné dopravy, tak i nákladní, hlavně kamionové, dopravy, dále logistická firma Rubar, s.r.o. hledá 86 pracovníků do logistiky, přepravní a logistická firma Jipocar hledá zhruba 150 řidičů vysokozdvížných vozíků, řidičů nákladní dopravy a skladníků, a například firma strojírenského zaměření Motorpal, a.s. hledá cca 149 strojírenských specialistů a dělníků pro svoje provozy v Jihlavě a Batelově, dále firma Tesla Jihlava, s.r.o. nabízí 53 dělnických pracovních pozic do elektrovýroby a plastikářství. Na Pelhřimovsku firma ICOM transport, a.s. hledá pro své divize v Humpolci a Pelhřimově dlouhodobě 100 pracovníků, hlavně řidičů převážně osobní hromadné dopravy a zaměstnavatel ELITE-L.V.P. PRAHA s.r.o. hledá pro svou výrobu 55 pomocných dělníků do výroby. Dále firma LYASS, k.s. hledá celkem 66 pracovníků do svých výrobních dílen, dřevozpracující firma Magnolia STAV, s.r.o. – pracoviště Humpolec hledá 220 dělníků do výroby, a podobně jako Havlíčkovobrodská nemocnice, tak také Nemocnice Pelhřimov hledá 18 pracovníků (lékaři a obslužný personál) a Nemocnice Počátky 9 pracovníků, dohromady tedy 27 jak odborných specialistů a lékařů, tak i obslužný personál. Na Třebíčsku, kde je obecně více menších firem, nabízí například firma TRADO-BUS, s.r.o. zaměstnání řidiče osobní dopravy 43 lidem, firma MANN + HUMMEL (CZ) v.o.s. hledá 55 pracovníků do výroby a logistiky, například strojírenská firma MICo, spol. s r.o. přijme do kovovýroby 41 nových pracovníků, firma EGSTON SYSTEM ELECTRONIC, spol. s r.o. přijme 26 pracovníků na montáž elektrických zařízení, a konečně firma FRAENKISCHE CZ s.r.o. nabízí 42 dělnických pracovních pozic; a konečně v okrese Žďár nad Sázavou klíčová firma ŽĐAS, a.s. nabízí práci převážně ve strojírenských oborech 187 novým pracovníkům, dále například firma TOKOZ, a.s., hledá dlouhodobě 42 strojírenských dělníků a specialistů, 37 pracovníků přijme firma Mars Svratka, a.s., na výrobu zdravotnické techniky a zařízení zaměřená firma ARROW International CR, a.s. přijme 29 pracovníků, a na zemědělskou a potravinářskou výrobu zaměřená

firma AGRO - Měřín, a.s. hledá 21 pracovníků různých profesí, a dále podobně jako v ostatních okresech Kraje Vysočina větší počet pracovníků trvale přijímají například supermarketů, menší výrobní a zpracovatelské firmy, zdravotnická zařízení a další a další.

- požadavky zaměstnavatelů na kvalifikaci nově přijímaných zaměstnanců (požadavky na rekvalifikaci) – **v současné době, kdy je reálně chronický nedostatek pracovníků, nabízejí firmy potenciálním zaměstnancům i z jiných oborů pracovní činnosti, že pokud budou mít zájem u nich pracovat, zaučí je do dané profese samy. Úřad práce o rekvalifikaci žádají zaměstnavatelé v současné době především ve spojení s projektem POVEZ II .., který tomuto trendu svojí náplní činnosti odpovídá**
- **v říjnu 2017 nebylo v Kraji Vysočina hlášeno žádné hromadné propouštění**
- počet monitorovacích návštěv za měsíc říjen 2017 – **navštíveno celkem 76 firem, se záměrem přijmout v dohledné době celkem cca 828 nových pracovníků.**

V příštím období vzhledem k současné situaci na trhu práce a k odpovídajícímu vývoji nezaměstnanosti očekáváme, že v bezprostředně následujícím časovém horizontu se pokles nezaměstnanosti zastaví. Důvodem by mohlo být v návaznosti na počasí postupné ukončování letošních sezónních prací (ale podobně jako v minulých měsících může také nastat situace, kdy opět dojde k mírnému poklesu nezaměstnanosti, protože trvalý růst ekonomiky uvolní sezónní pracovníky vzhledem k nadbytku volných pracovních pozic bez problému vstřebá).

7. Přehled nezaměstnanosti v Kraji Vysočina

Přehled nezaměstnanosti podle jednotlivých regionů Kraje Vysočina

Tab. 1 – Porovnání podílu nezaměstnaných osob v Kraji Vysočina k 31.10.2017:

	počet obyvatel ve věku 15-64 let	uchazeči celkem	z nich dosažitelní uchazeči ve věku 15-64 let	PNO v %
Havlíčkův Brod	61 027	1 794	1 777	2,9
Jihlava	73 271	2 376	2 160	2,9
Pelhřimov	46 495	919	879	1,9
Třebíč	73 452	3 079	2 990	4,1
Žďár nad Sázavou	77 188	3 092	3 035	3,9
Kraj Vysočina	331 433	11 260	10 841	3,3
Česká republika	6 901 015	271 173	248 510	3,6

Tab. 1a - Přehled nezaměstnanosti podle jednotlivých kontaktních pracovišť Krajské pobočky úřadu práce v Jihlavě k 31.10.2017:

okres	kontaktní pracoviště	počet uchazečů	PNO v %	počet VPM
HB	Havlíčkův Brod (+ Golčův Jeníkov, Přibyslav)	889	2,7	1 025
	Chotěboř	421	2,8	171
	Světlá nad Sázavou (+ Ledec nad Sázavou)	484	3,6	163
JI	Jihlava (+ Polná, Třešť)	2 097	2,9	1 633
	Telč	279	3,1	83
PE	Humpolec (+Kejžlice, Senožaty, Želiv)	290	2,5	574
	Pelhřimov (+ zbytek okresu)	629	1,7	1 148
TR	Moravské Budějovice (+ Jaroměřice nad Rokýtnou, Jemnice)	799	3,9	267
	Náměšť nad Oslavou	233	2,5	127
	Třebíč (+ Budišov, Hrotovice, Okříšky)	2 047	4,5	1 060
ZR	Bystřice nad Pernštejnem	686	5,2	44
	Nové Město na Moravě	647	5,0	108
	Velké Meziříčí (+ Velká Bíteš)	899	3,7	242
	Žďár nad Sázavou	860	3,1	701

Tab. 1b - Struktura dlouhodobě evidovaných uchazečů k 31.10.2017

počet uchazečů	HB	JI	PE	TR	ZR	Kraj Vysočina	Kraj Vysočina v %
nad 5 měsíců	731	1 238	352	1 841	1 791	5 953	52,9
12-24 měsíců	202	242	64	332	291	1 131	10,0
nad 24 měsíců	483	469	85	895	824	2 756	24,5
celkem nad 12 měsíců	685	711	149	1 227	1 115	3 887	34,5

Přehled nezaměstnanosti v jednotlivých okresech Kraje Vysočina k 31.10.2017:

Tab. 2 - Přehled nezaměstnanosti v okrese Havlíčkův Brod k 31.10.2017:

	Havlíčkův Brod		
	říjen 2016	září 2017	říjen 2017
podíl nezaměstnaných osob	4,4 %	3,1 %	2,9 %
uchazečů celkem	2 711	1 923	1 794
dosažitelní uchazeči 15-64 let	2 694	1 906	1 777
ženy	1 606	1 159	1 057
absolventi škol	152	119	99
osoby se ZP	7,6	579	558
volná pracovní místa	1 053	1 311	1 359
počet uchazečů na 1 VPM	2,6	1,5	1,3

Tab. 3 - Přehled nezaměstnanosti v okrese Jihlava k 31.10.2017:

	Jihlava		
	říjen 2016	září 2017	říjen 2017
podíl nezaměstnaných osob	4,2 %	3,1 %	2,9 %
uchazečů celkem	3 274	2 514	2 376
dosažitelní uchazeči 15-64 let	3 128	2 298	2 160
ženy	1 757	1 349	1 257
absolventi škol	205	155	149
osoby se ZP	594	466	457
volná pracovní místa	1 527	1 757	1 716
počet uchazečů na 1 VPM	2,1	1,4	1,4

Tab. 4 - Přehled nezaměstnanosti v okrese Pelhřimov k 31.10.2017:

	Pelhřimov		
	říjen 2016	září 2017	říjen 2017
podíl nezaměstnaných osob	2,8 %	2,0 %	1,9 %
uchazečů celkem	1 340	981	919
dosažitelní uchazeči 15-64 let	1 317	932	879
ženy	744	531	511
absolventi škol	92	78	72
osoby se ZP	287	246	236
volná pracovní místa	1 115	1 554	1 722
počet uchazečů na 1 VPM	1,2	0,6	0,5

Tab. 5 - Přehled nezaměstnanosti v okrese Třebíč k 31.10.2017:

	Třebíč		
	říjen 2016	září 2017	říjen 2017
podíl nezaměstnaných osob	5,9 %	4,3 %	4,1 %
uchazečů celkem	4 480	3 219	3 079
dosažitelní uchazeči 15-64 let	4 399	3 131	2 990
ženy	2 511	1 821	1 739
absolventi škol	298	229	199
osoby se ZP	601	463	461
volná pracovní místa	1 178	1 411	1 454
počet uchazečů na 1 VPM	3,8	2,3	2,1

Tab. 6 - Přehled nezaměstnanosti v okrese Žďár nad Sázavou k 31.10.2017:

	Žďár nad Sázavou		
	říjen 2016	září 2017	říjen 2017
podíl nezaměstnaných osob	5,0 %	4,1 %	3,9 %
uchazečů celkem	3 952	3 194	3 092
dosažitelní uchazeči 15-64 let	3 912	3 178	3 035
ženy	2 123	1 731	1 675
absolventi škol	286	227	211
osoby se ZP	910	770	753
volná pracovní místa	848	1 150	1 095
počet uchazečů na 1 VPM	4,7	2,8	2,8

Tab. 7 - Přehled nezaměstnanosti v Kraji Vysočina k 31.10.2017:

	kraj Vysočina		
	říjen 2016	září 2017	říjen 2017
podíl nezaměstnaných osob	4,6 %	3,5 %	3,3 %
uchazečů celkem	15 757	11 831	11 260
dosažitelní uchazeči 15-64 let	15 450	11 445	10 841
ženy	8 741	6 591	6 239
absolventi škol	1 033	808	730
osoby se ZP	3 098	2 524	2 465
volná pracovní místa	5 721	7 183	7 346
počet uchazečů na 1 VPM	2,8	1,6	1,5

8. Pohyb volných pracovních míst v Kraji Vysočina k 31.10.2017:**Tab. 8 – pohyb volných pracovních míst v říjnu 2017:**

	volná pracovní místa		
	ke konci září	ke konci října	rozdíl + -
	2017	2017	
Havlíčkův Brod	1 311	1 359	+ 48
Jihlava	1 757	1 716	- 41
Pelhřimov	1 554	1 722	+ 168
Třebíč	1 411	1 454	+ 43
Žďár nad Sázavou	1 150	1 095	- 55
Kraj Vysočina	7 183	7 346	+ 163

9. Výplata podpory v nezaměstnanosti

Podpora v nezaměstnanosti

Tab. 9 – Počet žádostí o výplatu PvN (stav k 31.10.2017)

	Počet žádostí
Havlíčkův Brod (+ Přibyslav, Golčův Jeníkov)	129
Chotěboř	28
Světlá nad Sázavou (+ Ledeč nad Sázavou)	42
Jihlava (+ Polná, Třešť)	240
Telč	39
Humpolec	41
Pelhřimov (+ Pacov)	99
Moravské Budějovice (+ Jemnice)	64
Náměšť nad Oslavou	27
Třebíč (+ Jaroměřice nad R., Hrotovice)	165
Bystřice nad Pernštejnem	52
Nové Město na Moravě	29
Velké Meziříčí (+ Velká Bíteš)	82
Žďár nad Sázavou	91
CELKEM	1 128

10. Informace z Evropské unie (září 2017)

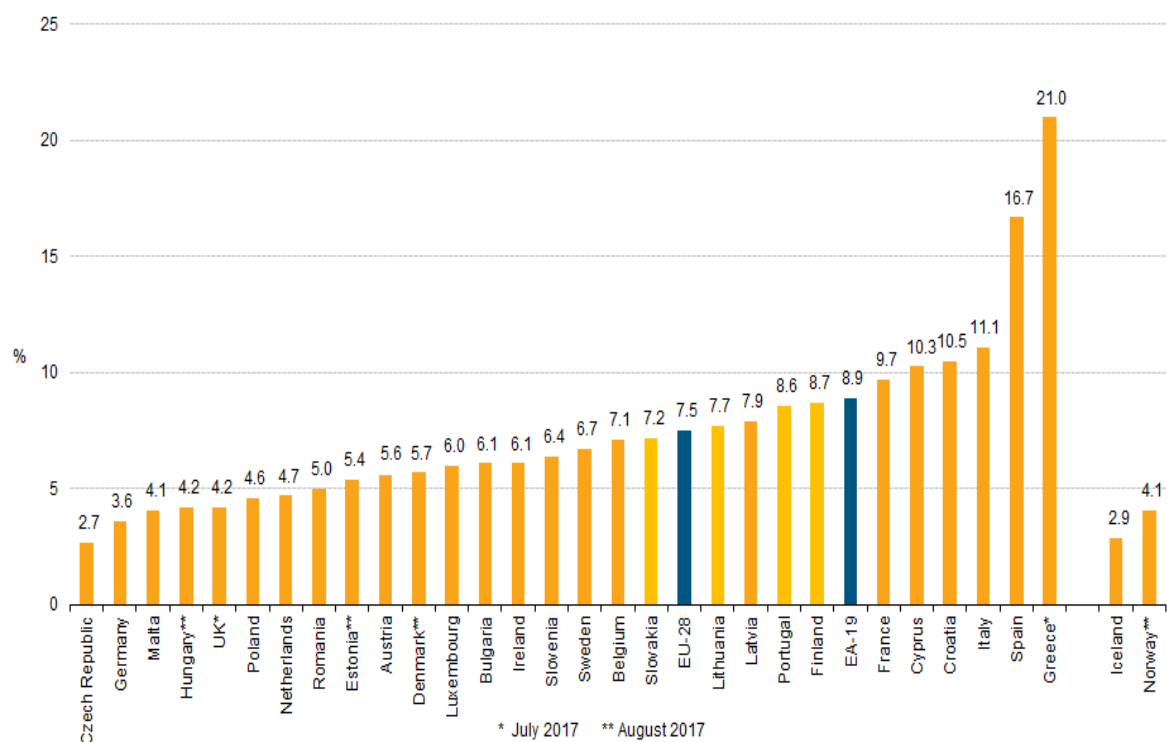
Podle posledních dostupných údajů **sezónně neočištěná míra nezaměstnanosti** zpracovávaná **EUROSTATEM** pro mezinárodní srovnání byla **v září ČR 2,7 %, v EU28 7,3 %**. **Sezónně očištěná míra nezaměstnanosti** byla **v ČR 2,7 % a v EU28 7,5 %**.

Podrobněji viz <http://ec.europa.eu/eurostat/web/lfs/data/database>.

Vývoj nezaměstnanosti v EU

- nezaměstnanost je zde sledována ve formě míry nezaměstnanosti
- ukazatel respektuje metodiku Mezinárodní organizace práce (ILO)
- hodnoty jsou očištěny o vliv sezónnosti (SA)
- údaje jsou aktualizovány měsíčně, v současné době vždy o měsíc pozadu

Přehled (sezónně očištěné) nezaměstnanosti v září 2017 v EU a EHP:



Poznámka: Eurostat vydává statistické přehledy s měsíčním zpožděním

11. Aktivní politika zaměstnanosti v Kraji Vysočina

Podmínky pro poskytování příspěvků v rámci nástrojů APZ platné od 1.3.2017:

Nástroj APZ	Individuální charakteristika uchazeče o zaměstnání	Délka evidence	Výše příspěvku	Délka poskytování příspěvku, příp. délka dohody
VPP	uchazeči pečující o dítě do 7 let věku	3 měsíce, poskytnutí příspěvku na UoZ s dobou evidence kratší než 3 měsíce je možné pouze v mimořádných případech a tuto výjimku písemně schvaluje ředitel KrP/VKoP	15 000	max. 12 měsíců, ve výjimečných případech až 24 měsíců
	uchazeči do 25 let nebo			
	absolventi VŠ do 30 let do 2 let praxe (dle OK práce)			
	osoby se zdravotním postižením			
	uchazeči starší 50 let			
	uchazeči dlouhodobě vedení v evidenci ÚP	12 měsíců		
	uchazeči vyžadující zvláštní péči, uchazeči jinak znevýhodnění na trhu práce, ohrožení sociálním vyloučením	3 měsíce		
	uchazeči po výkonu veřejné služby (VS)	nerozhoduje		
	uchazeči, jejichž evidence bezprostředně navazuje na ukončení výkonu trestu odnětí svobody			
	koordinátor VPP a VS (min. 5 členná skupina)			
uchazeči vytipovaní jako asistenti prevence kriminality	nerozhoduje	16 000		
SÚPM vyhrazená	uchazeči pečující o dítě do 7 let věku	minimálně 3 měsíce, poskytnutí příspěvku na uchazeče o zaměstnání s dobou evidence kratší než 9 měsíců je možné	8 000	6 měsíců, pracovní smlouva na dobu neurčitou
	uchazeči do 25 let nebo			
	absolventi VŠ do 30 let do 2 let praxe (dle OK práce)			
	osoby se zdravotním postižením			

uchazeči, kterým je potřeba věnovat zvýšenou péči z jiného důvodu bránícího jejich vstupu na volný trh práce	pouze v mimořádných případech a je třeba ho detailně zdůvodnit v projednávacím listu k žádosti o příspěvek		
uchazeči starší 50 let		10 000	
uchazeči splňující 3 a více charakteristik znevýhodnění		dle nejvýše bonifikovaného handicapu	12 měsíců, pracovní smlouva na dobu neurčitou
uchazeči dlouhodobě vedení v evidenci ÚP	12 měsíců	10 000	6 měsíců, pracovní smlouva na dobu neurčitou
uchazeči po výkonu veřejné služby (VS)	3 měsíce		
absolventi přes agentury		24 000	max. 12 měsíců
uchazeči, jejichž evidence bezprostředně navazuje na ukončení výkonu trestu odnětí svobody	nerozhoduje	10 000	6 měsíců, pracovní smlouva na dobu neurčitou
Nová Šance na Vysočině			
uchazeči dlouhodobě vedení v evidenci ÚP	12 měsíců / 12 měsíců celkem za poslední 3 roky	max. 13 000	min. 6 měsíců max. 12 měsíců
uchazeči dlouhodobě vedení v evidenci ÚP starší 50 let		max. 15 000	
uchazeči dlouhodobě vedení v evidenci ÚP starší 55 let		max. 18 000	
Záruky pro mladé na Vysočině	minimálně 3 měsíce		min. 6 měsíců max. 12 měsíců
uchazeči absolventi s max. 2letou praxí do 25 let a VŠ do 29 let (včetně)		max. 18 000	
uchazeči s max. 2letou praxí do 29 let (včetně) - se základním vzděláním nebo absolventi nad 25 let		max. 15 000	
Práce bez bariér na Vysočině	nerozhoduje		min. 6 měsíců max. 12 měsíců
osoby se zdravotním postižením		max. 15 000	
45+ na Vysočině	nerozhoduje		min. 6 měsíců max. 12 měsíců
uchazeči starší 45 let		max. 13 000	
uchazeči starší 50 let		max. 15 000	
uchazeči starší 55 let		max. 18 000	
Práce s rodinou na Vysočině	nerozhoduje	max. 13 000	

	uchazeči pečující o dítě do 15 let věku			
SÚPM zřízené (u zaměstnavatele)	uchazeči pečující o dítě do 7 let věku	minimálně 3 měsíce, poskytnutí příspěvku na uchazeče o zaměstnání s dobou evidence kratší než 9 měsíců je možné pouze v mimořádných případech a je třeba ho detailně zdůvodnit v projednávacím listu k žádosti o příspěvek	max. 50 000,- Kč s ohledem na rozpočet předpokládaných nákladů a podnikatelský záměr	1 rok
	uchazeči do 25 let nebo			
	absolventi VŠ do 30 let do 2 let praxe (dle OK práce)			
	osoby se zdravotním postižením			
	uchazeči starší 50 let			
	uchazeči, kterým je potřeba věnovat zvýšenou péči z jiného důvodu bránícího jejich vstupu na volný trh práce			
	uchazeči, jejichž evidence bezprostředně navazuje na ukončení výkonu trestu odnětí svobody			
	uchazeči dlouhodobě vedení v evidenci ÚP	12 měsíců		
SÚPM zřízené za účelem výkonu SVČ	uchazeči pečující o dítě do 7 let věku	minimálně 3 měsíce, poskytnutí příspěvku na uchazeče o zaměstnání s dobou evidence kratší než 9 měsíců je možné pouze v mimořádných případech a je třeba ho detailně zdůvodnit v projednávacím listu k žádosti o příspěvek	max. 50 000,- Kč, s ohledem na rozpočet předpokládaných nákladů a podnikatelský záměr	1 rok
	uchazeči do 25 let nebo			
	absolventi VŠ do 30 let do 2 let praxe (dle OK práce)			
	osoby se zdravotním postižením			
	uchazeči starší 50 let			
	uchazeči, kterým je potřeba věnovat zvýšenou péči z jiného důvodu bránícího jejich vstupu na volný trh práce			
	uchazeči, jejichž evidence bezprostředně navazuje na ukončení výkonu trestu odnětí svobody			
	uchazeči dlouhodobě vedení v evidenci ÚP	12 měsíců		

CHPM - zřízená místa u zaměstnavatele, pro SVČ	osoby se zdravotním postižením	nerozhoduje	max. osminásobek (OZP), příp. dvanáctinásobek (TZP) průměrné mzdy v NH za 1.-3.Q předch. kalendář. roku, s ohledem na rozpočet předpokládaných nákladů a podnikatelský záměr	3 roky
CHPM - příspěvek na provozní náklady	osoby se zdravotním postižením	nerozhoduje	max. 48 000,- Kč ročně s ohledem na skutečnou výši provozních nákladů	max. do 31.12.2017 (nutná platná dohoda o vymezení nebo zřízení CHPM)
Příspěvek na podporu regionální mobility				
Příspěvek na dojížděku	uchazeči	5 měsíců	do 10 km - 1 000 Kč <i>(bez pravidelného dopravního spojení veřejnou dopravou)</i> od 10 km do 25 km - 1 500 Kč od 25 km do 50 km - 2 500 Kč nad 50 km - 3 500 Kč	max. 12 měsíců
	uchazeči propuštění v důsledku hromadného propouštění	nerozhoduje		
	zájemci, kteří byli nebo budou propuštěni v důsledku hromadného propouštění			
	uchazeči, kterým je věnována zvýšená péče, zejména uchazeči do 29 let (včetně), nad 50 let věku, se zdravotním postižením (včetně se zdravotním znevýhodněním), pečující o dítě			
uchazeči starší 55 let, OZP, dlouhodobě evidovaní nad 12 měsíců, v hmotné nouzi	5 měsíců	do 10 km – 1 000 Kč		
	uchazeči propuštění v důsledku hromadného propouštění a současně starší 55 let, nebo OZP, nebo dlouhodobě evidovaní nad 12 měsíců, nebo v hmotné nouzi			nerozhoduje
Příspěvek na přestěhování	uchazeči	5 měsíců	50 000	jednorázový příspěvek
	uchazeči propuštění v důsledku hromadného propouštění	nerozhoduje		

	zájemci, kteří byli nebo budou propuštěni v důsledku hromadného propouštění, uchazeči, kterým je věnována zvýšená péče, zejména uchazeči do 29 let (včetně), nad 50 let věku, se zdravotním postižením (včetně se zdravotním znevýhodněním), pečující o dítě			
Vytvořené pracovní místo	zájemci o zaměstnání ve výpovědní době nebo ohrožení ztrátou zaměstnání	nerozhoduje	max. 15 000	max. 8 měsíců

Poznámka:

- pomocí příspěvku na realizaci aktivní politiky zaměstnanosti nebude podporováno zaměstnávání statutárních zástupců a společníků, stejně tak jako nebude podporováno opakované zaměstnávání totožného uchazeče u stejného zaměstnavatele

12. Důležité údaje ze sociální oblasti spravované úřady práce (hodnoty stanovené zákonem nebo nařízením vlády)

Životní a existenční minimum (měsíčně)	Částky životního minima	Pro jednotlivce 3 410,- Kč, pro první osobu v domácnosti 3 140,- Kč, pro druhou a další osobu v domácnosti, která není nezaopatřeným dítětem 2 830,- Kč, pro nezaopatřené děti ve věku do 6 let 1 740,- Kč, 6 – 15 let 2 140,- Kč a 15 – 26 let (nezaopatřené) 2 450,- Kč	
Minimální mzda	Pro zaměstnance odměňované měsíční mzdou	11 000,- Kč (při týdenní pracovní době 40 hodin), tj. 66,00 Kč/hod.	
Nejnižší úrovně zaručené mzdy (při týdenní pracovní době 40 hod.)	1. skupina prací:	66,00 Kč/hod.	11 000 Kč/měs.
	2. skupina prací:	72,90 Kč/hod.	12 200 Kč/měs.
	3. skupina prací:	80,50 Kč/hod.	13 400 Kč/měs.
	4. skupina prací:	88,80 Kč/hod.	14 800 Kč/měs.
	5. skupina prací:	98,10 Kč/hod.	16 400 Kč/měs.
	6. skupina prací:	108,30 Kč/hod.	18 100 Kč/měs.
	7. skupina prací:	119,60 Kč/hod.	19 900 Kč/měs.
	8. skupina prací:	132,00 Kč/hod.	22 000 Kč/měs.
Minimální mzda	Pro zdravotně postižené	11 000,- Kč (při týdenní pracovní době 40 hodin).	
Podpora v nezaměstnanosti	Délka nároku na podporu v nezaměstnanosti	do 50 let věku	5 měsíců
		od 50 do 55 let věku	8 měsíců
		nad 55 let věku	11 měsíců
	Výše podpory z čistého měsíčního výdělku z předchozího zaměstnání	první dva měsíce evidence	65 %
		druhé dva měsíce	50 %
		zbytek podpůrní doby	45 %
	při absolvování rekvalifikace	60 %	
Porodné	Nárok v případě, že hranice příjmů musí být v předcházejícím čtvrtletí nižší než 2,7 násobek životního minima rodiny	Porodné náleží, pokud matka porodila 1. nebo 2. živé dítě. Porodné může uplatnit i otec dítěte, pokud matka při porodu zemřela (u otce se zkoumá, zda jde o jeho 1. nebo 2. živé dítě). Částka na 1. dítě činí 13.000,-Kč, na 2. dítě činí 10.000,-Kč	
Rodičovský příspěvek	Výše a čerpání rodičovského příspěvku: možnost volit délku pobírání a jeho výši náleží do doby, kdy je vyčerpána celková částka 220 000,- Kč, nejdéle však do 4 let věku dítěte. Maximální výše rodičovského příspěvku činí 11 500,- Kč/měsíc. Konkrétní výši lze zvolit ve vazbě na denní vyměřovací základ pro PPM nebo ke dni narození dítěte (DVZ) jednoho z rodičů. Volbu výše příspěvku lze měnit jednou za 3 měsíce.		
	Výše a čerpání rodičovského příspěvku v případech, kdy nelze stanovit žádnému z rodičů v rodině k datu narození nejmladšího dítěte v rodině denní vyměřovací základ: 7 600,- Kč do konce devátého měsíce věku dítěte a následně 3 800,- Kč do 4 let věku dítěte.		
Informace o ostatních dávkách a příspěvcích v rámci státní sociální podpory, pomoci v hmotné nouzi, dávek pro osoby se zdravotním postižením a dalších lze najít na internetové adrese:		http://portal.mpsv.cz/soc	
Upozornění: uvedené informace jsou pouze zjednodušené a orientační. Úplné podmínky pro přiznání požadovaných dávek ze sociální oblasti spravované úřady práce jsou uvedeny v právních předpisech, nebo je na základě podrobnějších znalostí o konkrétní situaci vysvětlí pracovníci jednotlivých pracovišť Úřadu práce České republiky.			

Vypracoval: **Literák Pavel, BA(Hons)**, ÚP ČR, KrP v Jihlavě
E-mail: pavel.literak@ji.mpsv.cz
Tel.: 950 123 312