



Úřad práce ČR

Krajská pobočka Úřadu práce ČR  
v Jihlavě

**Měsíční statistická zpráva**  
*březen 2018*

Zpracoval: *Pavel Literák, BA(Hons)*

[http://portal.mpsv.cz/upcr/kp/vys/statisticke\\_prehledy/bulletin](http://portal.mpsv.cz/upcr/kp/vys/statisticke_prehledy/bulletin)

## **Informace o nezaměstnanosti v Kraji Vysočina**

**k 31.3.2018**

***V tomto měsíci celkový počet uchazečů o zaměstnání klesl o cca 9,5 % na 11 751, počet hlášených volných pracovních vzrostl o 1,1 % na 8 634 a podíl nezaměstnaných osob klesl na 3,4 %.***

K 31.3.2018 evidoval Úřad práce ČR (ÚP ČR), Krajská pobočka v Jihlavě celkem 11 751 uchazečů o zaměstnání. Jejich počet byl o 1 227 osob nižší než na konci předchozího měsíce, ve srovnání se stejným obdobím minulého roku je nižší o 3 648 osob. Z tohoto počtu bylo 11 091 dosažitelných uchazečů o zaměstnání ve věku 15 – 64 let, tedy o 1 245 uchazečů méně než na konci předchozího měsíce. Ve srovnání se stejným obdobím minulého roku byl jejich počet nižší o 3 871 osob.

V průběhu měsíce bylo nově zaevidováno 1 419 osob. Ve srovnání s minulým měsícem to bylo o 89 osob méně a v porovnání se stejným obdobím předchozího roku o 292 osob méně.

Z evidence během měsíce odešlo celkem 2 646 uchazečů (ukončená evidence, vyřazení uchazeči). Bylo to o 674 osob více než v předchozím měsíci a o 1 048 osob méně než ve stejném měsíci minulého roku. Do zaměstnání z nich ve sledovaném měsíci nastoupilo 2 132, tj. o 654 více než v předchozím měsíci a o 799 méně než ve stejném měsíci minulého roku, 488 uchazečů o zaměstnání bylo umístěno prostřednictvím úřadu práce tj. o 144 více než v předchozím měsíci a o 243 méně než ve stejném období minulého roku, 514 uchazečů bylo vyřazeno bez umístění.

Pokles nezaměstnanosti evidovaly v březnu všechny okresy Kraje Vysočina, z toho Třebíč a Žďár nad Sázavou snížení shodně o 0,5 %, dále Havlíčkův Brod a Jihlava pokles taktéž shodně o 0,3 % a konečně okres Pelhřimov pokles o 0,2 %.

Ke konci měsíce bylo evidováno na ÚP ČR, Krajské pobočce v Jihlavě 5 872 žen. Jejich podíl na celkovém počtu uchazečů činil 50,0 %. V evidenci bylo 2 432 osob se zdravotním postižením, což představovalo 20,7 % z celkového počtu nezaměstnaných.

Ke konci tohoto měsíce bylo evidováno 558 absolventů škol všech stupňů vzdělání a mladistvých, jejich počet ve srovnání s předchozím měsícem vzrostl o 31 osob

a ve srovnání se stejným měsícem minulého roku byl nižší o 94 osob. Na celkové nezaměstnanosti se podíleli 4,7 %.

Podporu v nezaměstnanosti pobíralo 4 699 uchazečů o zaměstnání, tj. 40,0 % všech uchazečů vedených v evidenci.

Podíl nezaměstnaných osob, tj. počet dosažitelných uchazečů o zaměstnání ve věku 15-64 let k obyvatelstvu stejného věku, se k 31.3.2017 meziměsíčně snížil o 0,3 % na 3,4 %.

Podíl nezaměstnaných osob stejný nebo vyšší než republikový průměr vykázaly 2 okresy, nejvyšší byl v okrese Třebíč (4,4 %). Nejnižší podíl nezaměstnaných osob byl zaznamenán v okrese Pelhřimov (1,9 %).

Podíl nezaměstnaných žen klesl na 3,5 %, podíl nezaměstnaných mužů klesl na 3,3 %.

Kraj evidoval k 31.3.2018 celkem 8 634 volných pracovních míst. Jejich počet byl o 91 vyšší než v předchozím měsíci a o 2 309 vyšší než ve stejném měsíci minulého roku. Na jedno volné pracovní místo připadalo v průměru 1,4 uchazeče, z toho nejvíce v okresech Třebíč (2,2) a Žďár nad Sázavou (2,1). Z celkového počtu nahlášených volných míst bylo 505 vhodných pro osoby se zdravotním postižením (OZP), na jedno volné pracovní místo připadalo 4,8 OZP. Volných pracovních míst pro absolventy a mladistvé bylo registrováno 3 180, na jedno volné místo připadaly 0,2 uchazeče této kategorie.

V rámci aktivní politiky zaměstnanosti (APZ) bylo od počátku roku 2018 prostřednictvím příspěvků APZ podpořeno 232 osob, do rekvalifikačních kurzů bylo zařazeno 187 osob.

Informace o vývoji nezaměstnanosti v ČR v elektronické formě jsou zveřejněny na internetové adrese <http://portal.mpsv.cz/sz/stat>.

## 1. Základní charakteristika vývoje nezaměstnanosti a volných pracovních míst v Kraji Vysočina

Tabulka č. 1 - Vývoj nezaměstnanosti

ukazatel		stav k		
		31.3.2017	28.2.2018	31.3.2018
evidovaní uchazeči o zaměstnání		15 399	12 978	<b>11 751</b>
- z toho	ženy	7 575	6 205	<b>5 872</b>
	absolventi a mladiství	652	527	<b>558</b>
	uchazeči se zdravotním postižením	3 017	2 507	<b>2 432</b>
uchazeči s nárokem na PvN		5 596	5 650	<b>4 699</b>
podíl nezaměstnaných osob v % <sup>1)</sup>		4,5	3,7 %	<b>3,4 %</b>
volná pracovní místa		6 325	8 543	<b>8 634</b>
počet uchazečů na 1 volné pracovní místo		2,4	1,5	<b>1,4</b>

1) od ledna 2013 nový ukazatel registrované nezaměstnanosti

Tabulka č. 2 - Tok nezaměstnanosti

ukazatel	Počet uchazečů ve sledovaném měsíci		
	březen 2017	únor 2018	březen 2018
nově evidovaní uchazeči o zaměstnání	1 711	1 508	<b>1 419</b>
uchazeči s ukonč. evidencí a vyřazení	3 694	1 972	<b>2 646</b>
- z toho umístění celkem	2 931	1 478	<b>2 132</b>
- z toho umístění úřadem práce	731	344	<b>488</b>

Tabulka č. 3. – Nezaměstnanost v okresech k 31.3.2018

Okres	Počet nezaměstnaných		Volná pracovní místa	Počet uchazečů na 1 VPM	Podíl nezaměstnaných osob [%]
	Celkem	z toho ženy			
Havlíčkův Brod	1 715	943	1 517	1,1	2,7
Jihlava	2 495	1 179	1 954	1,3	3,1
Pelhřimov	907	489	2 068	0,4	1,9
Třebíč	3 408	1 696	1 568	2,2	4,4
Žďár nad Sázavou	3 226	1 565	1 527	2,1	4,0
Kraj Vysočina	11 751	5 872	8 634	1,4	3,4
Česká republika	263 608	130 709	253 522	1,0	3,5

## 2. Nástroje aktivní politiky zaměstnanosti v březnu 2018

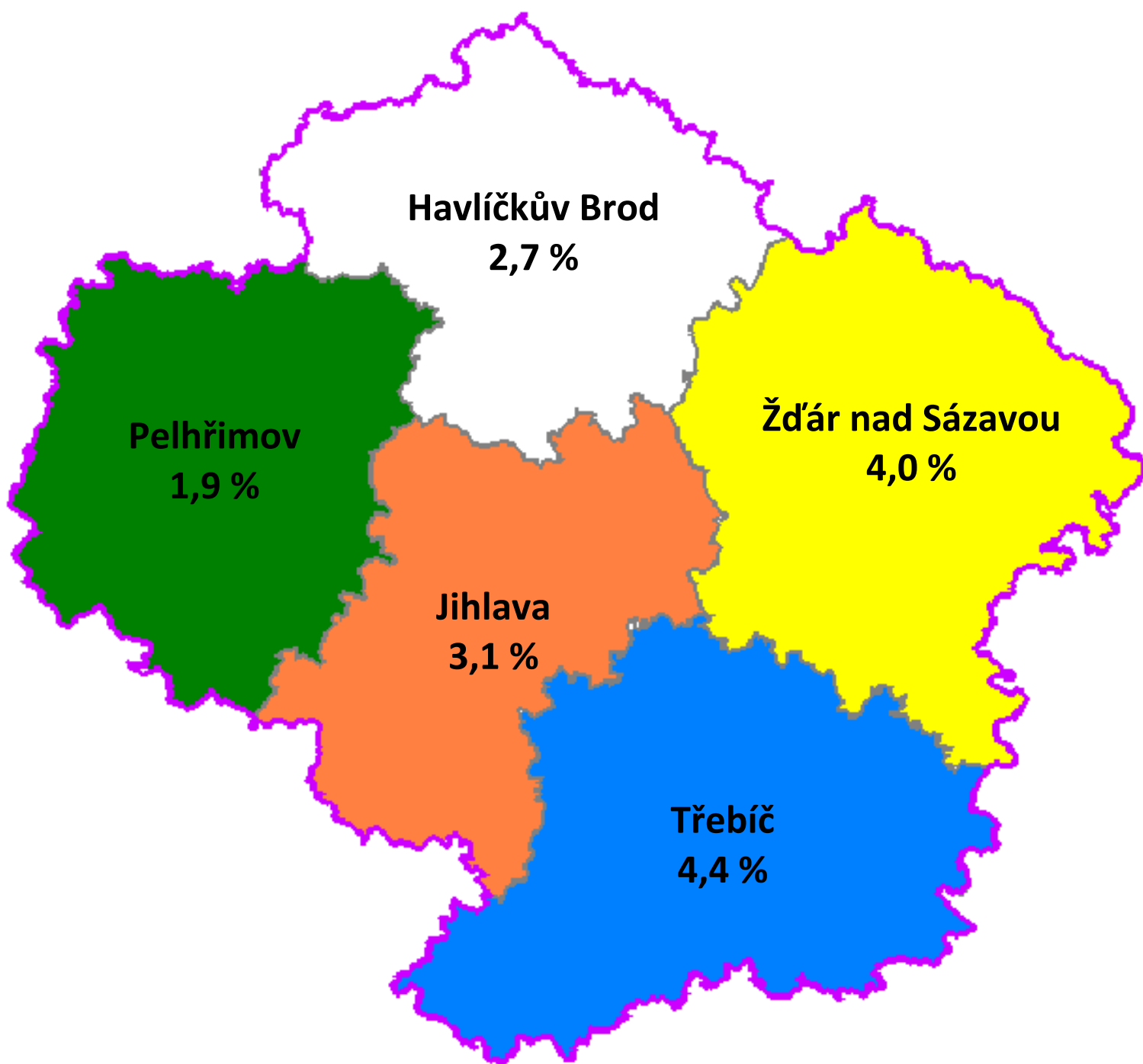
Tabulka č. 4 – Osoby podpořené v rámci APZ a rekvalifikace uchazečů a zájemců o zaměstnání

ukazatel (celkový počet)	Stav k		Celkem od počátku roku do	
	31.3.2017	31.3.2018	31.3.2017	31.3.2018
<b>osoby podpořené v rámci APZ</b>				
veřejně prospěšné práce (VPP)	93	107	4	11
veřejně prospěšné práce (VPP) - ESF <sup>1)</sup>	306	244	131	81
společensky účelná prac. místa (SÚPM)	138	53	22	15
společensky účelná prac. místa (SÚPM) - ESF <sup>1)</sup>	209	263	117	76
SÚPM - samostatně výděleč. činnost (SVČ)	117	78	16	11
SÚPM - samostatně výděleč. činnost (SVČ) - ESF <sup>1)</sup>	0	0	0	0
pracovní místa pro OZP – zřízení zaměstnavatelem	126	104	19	9
pracovní místa pro OZP - OSVČ	9	5	0	0
ostatní nástroje APZ	16	84	18	29
<b>rekvalifikace uchazečů a zájemců o zaměstnání</b>				
uchazeči a zájemci zařazení do rekvalifikací	0	4	1	5
uchazeči a zájemci zařazení do rekvalifikací - ESF <sup>1)</sup>	85	84	141	143
uchazeči a zájemci, kteří zahájili zvolenou rekvalifikaci	37	0	57	2
uchazeči a zájemci, kteří zahájili zvolenou rekvalifikaci - ESF <sup>1)</sup>	82	0	152	37
<b>Osoby podpořené v rámci APZ celkem</b>	<b>1 218</b>	<b>1 026</b>	<b>678</b>	<b>419</b>

1) financováno převážně z Evropského sociálního fondu

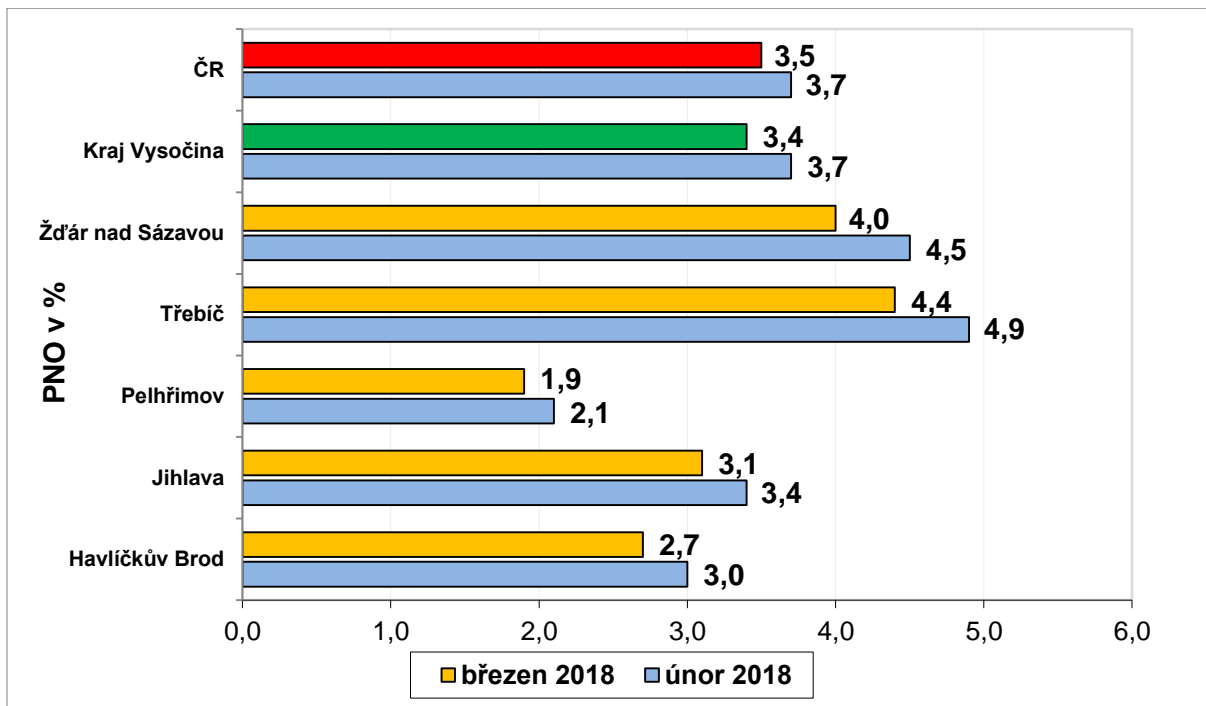
Podrobnější statistické údaje o nástrojích APZ naleznete na stránkách Integrovaného portálu MPSV, v měsíčních statistikách nezaměstnanosti <http://portal.mpsv.cz/sz/stat/nz/mes>

3. **MAPA** – Podíl nezaměstnaných osob v okresech Kraje Vysočina k 31.3.2018

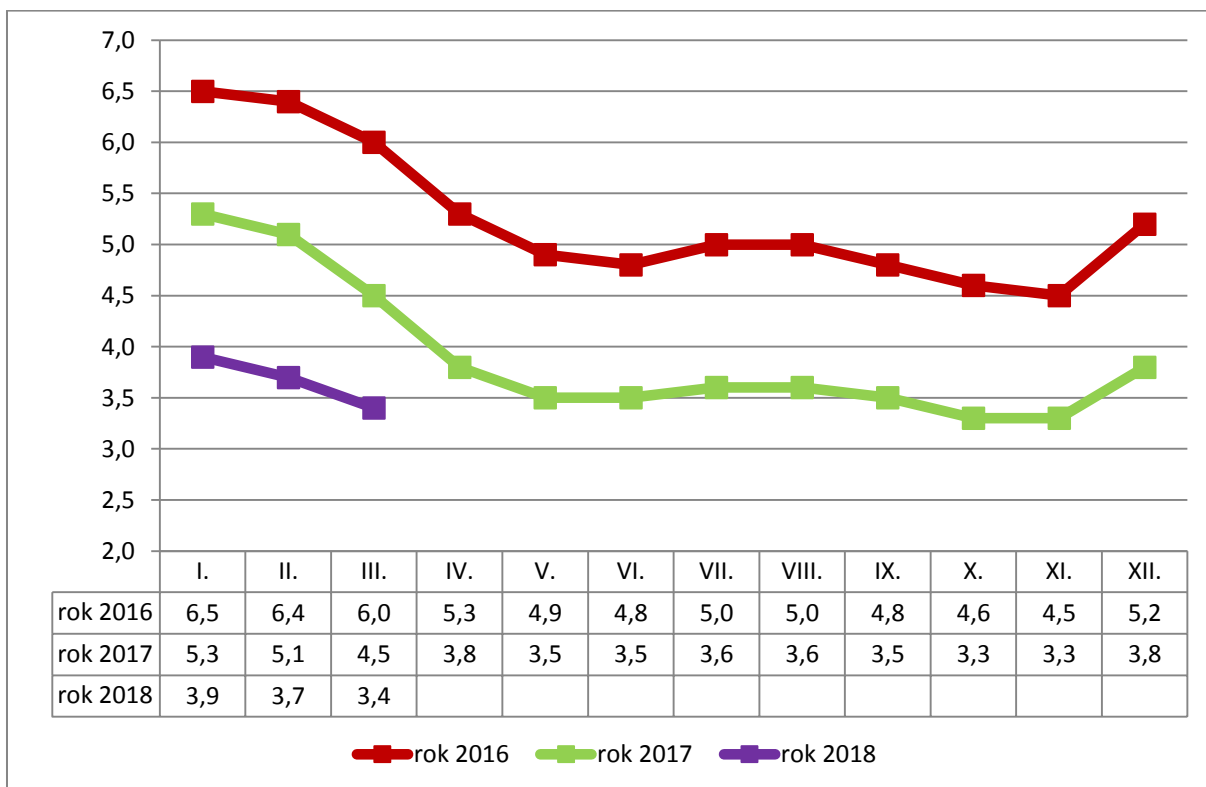


#### 4. GRAFY

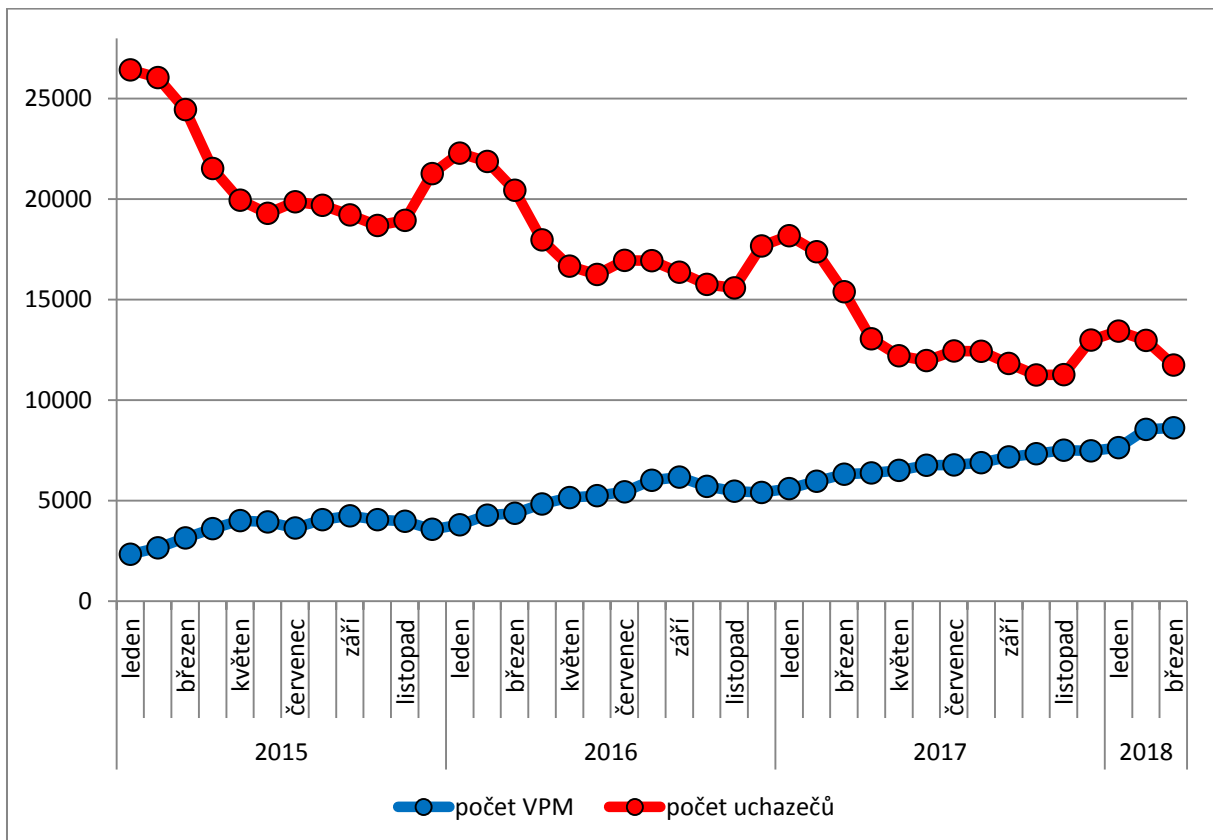
##### 1. Podíl nezaměstnaných osob v okresech Kraje Vysočina a v ČR k 31.3.2018



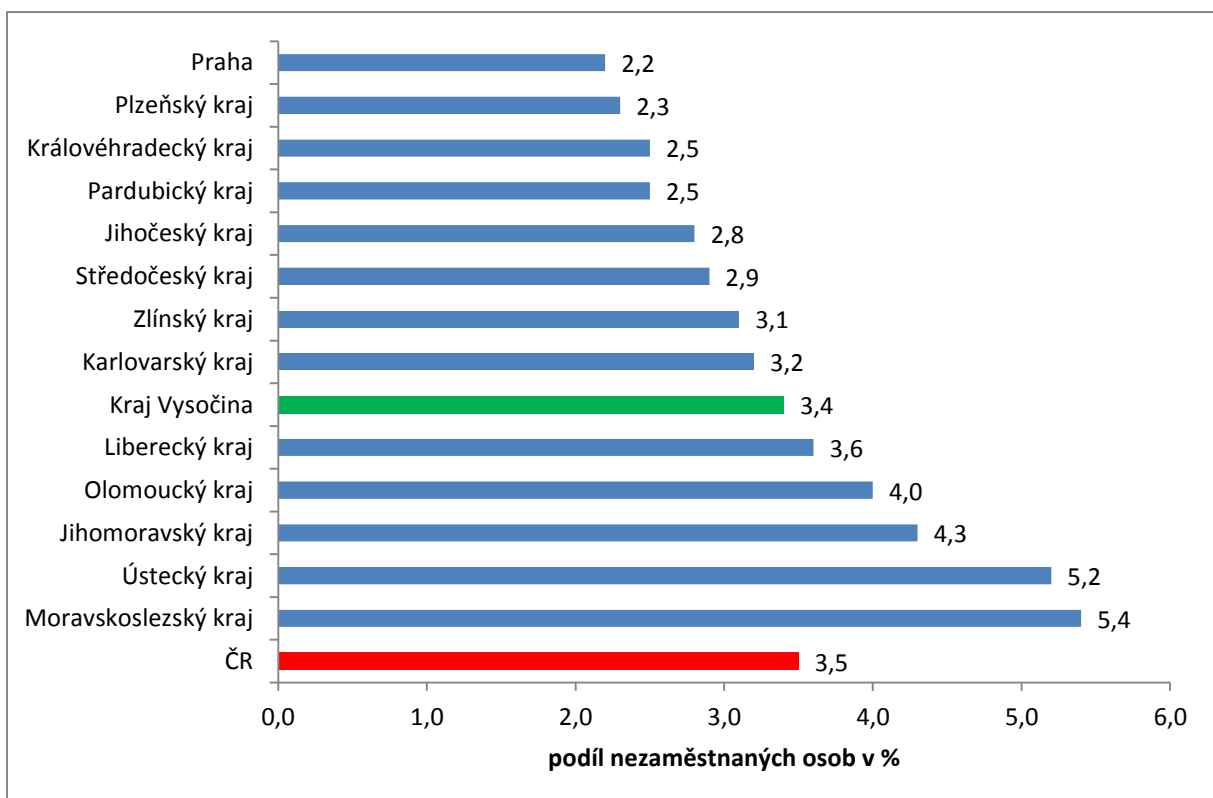
##### 2. Vývoj podílu nezaměstnaných v Kraji Vysočina v letech 2016 - 2018 v %



### 3. Vývoj počtu uchazečů a VPM v Kraji Vysočina v letech 2015 - 2018



### 4. Podíl nezaměstnaných osob v jednotlivých krajích ČR k 31.3.2018 v %





## 5. Setřídění okresů k 31.3.2018

	PNO v %		meziměs. přírůst./ úbytek nezam. v %		počet uchazečů na 1 VPM	
1	Karviná	7,6	Kladno	-1,1	Karviná	6,4
2	Most	6,9	Ústí nad Labem	-1,2	Jeseník	5,5
3	Jeseník	6,6	Brno-město	-1,6	Ústí nad Labem	5,1
4	Bruntál	6,6	Praha-východ	-2,1	Znojmo	4,6
5	Znojmo	6,4	Chomutov	-2,1	Most	4,6
6	Ostrava-město	6,4	Mělník	-2,2	Děčín	3,8
7	Chomutov	5,8	Karviná	-2,3	Bruntál	3,4
8	Hodonín	5,7	Most	-3,1	Opava	3,2
9	Ústí nad Labem	5,6	Ostrava-město	-3,2	Sokolov	3,2
10	Děčín	5,5	Liberec	-3,4	Hodonín	3,1
11	Louny	4,9	Praha	-3,8	Ostrava-město	2,8
12	Přerov	4,8	Bruntál	-3,9	Frýdek-Místek	2,4
13	Český Krumlov	4,8	Teplice	-3,9	Přerov	2,3
14	Brno-město	4,8	Nymburk	-4,0	Kroměříž	2,3
15	Sokolov	4,6	Jablonec nad Nisou	-4,0	Jablonec nad Nisou	2,2
16	<b>Třebíč</b>	<b>4,4</b>	Kroměříž	-4,2	<b>Třebíč</b>	<b>2,2</b>
17	Šumperk	4,3	Sokolov	-4,6	Břeclav	2,2
18	Kladno	4,3	Mladá Boleslav	-4,7	<b>Žďár nad Sázavou</b>	<b>2,1</b>
19	Liberec	4,0	Trutnov	-4,9	Blansko	2,1
20	Příbram	4,0	Beroun	-5,0	Šumperk	2,0
21	Nymburk	4,0	Plzeň-město	-5,3	Chomutov	1,9
22	<b>Žďár nad Sázavou</b>	<b>4,0</b>	Praha-západ	-5,4	Kladno	1,9
23	Teplice	4,0	Děčín	-5,5	Litoměřice	1,9
24	Litoměřice	3,9	Louny	-5,6	Brno-město	1,7
25	Břeclav	3,9	Šumperk	-5,9	Rakovník	1,7
26	Kolín	3,9	Česká Lípa	-6,0	Teplice	1,7
27	Mělník	3,9	Brno-venkov	-6,1	Příbram	1,6
28	Semily	3,8	Karlovy Vary	-6,3	Louny	1,6
29	Kroměříž	3,8	Opava	-6,4	Vsetín	1,4
30	Opava	3,8	Frýdek-Místek	-6,4	Kutná Hora	1,4
31	Kutná Hora	3,7	Vsetín	-6,7	Olomouc	1,4
32	Tábor	3,7	Hradec Králové	-6,7	Trutnov	1,4
33	Vsetín	3,7	Jičín	-6,7	<b>Jihlava</b>	<b>1,3</b>
34	Jablonec nad Nisou	3,5	Semily	-6,8	Nový Jičín	1,3
35	Frýdek-Místek	3,5	Plzeň-sever	-6,8	Tábor	1,2
36	Olomouc	3,5	Benešov	-7,0	Strakonice	1,2
37	Svitavy	3,5	Blansko	-7,0	Mělník	1,2
38	Rakovník	3,3	Nový Jičín	-7,2	Kolín	1,2
39	Tachov	3,3	Zlín	-7,3	Vyškov	1,2
40	Nový Jičín	3,3	Rakovník	-7,3	Jindřichův Hradec	1,2
41	Karlovy Vary	3,2	<b>Jihlava</b>	<b>-7,3</b>	Náchod	1,2
42	<b>Jihlava</b>	<b>3,1</b>	Přerov	-7,7	Česká Lípa	1,2
43	Náchod	3,1	Litoměřice	-7,8	Prostějov	1,2
44	Brno-venkov	3,0	Hodonín	-7,8	Uherské Hradiště	1,2
45	Blansko	3,0	Pardubice	-7,9	Svitavy	1,2
46	Strakonice	2,9	Prostějov	-8,5	<b>Havlíčkův Brod</b>	<b>1,1</b>
47	Prostějov	2,8	Český Krumlov	-8,7	Zlín	1,1
48	Hradec Králové	2,8	Znojmo	-8,8	Semily	1,1
49	Uherské Hradiště	2,8	<b>Třebíč</b>	<b>-9,1</b>	Liberec	0,9
50	Beroun	2,7	Jeseník	-9,2	Hradec Králové	0,9
51	Plzeň-sever	2,7	Náchod	-9,2	České Budějovice	0,9
52	Prachatice	2,7	Olomouc	-9,3	Benešov	0,9
53	Česká Lípa	2,7	Uherské Hradiště	-9,4	Nymburk	0,8
54	Trutnov	2,7	Kutná Hora	-9,4	Klatovy	0,8
55	<b>Havlíčkův Brod</b>	<b>2,7</b>	Příbram	-9,5	Karlovy Vary	0,7
56	Chrudim	2,6	Kolín	-9,6	Chrudim	0,7
57	Zlín	2,5	České Budějovice	-9,6	Jičín	0,7
58	Rokycany	2,5	Svitavy	-9,7	Brno-venkov	0,7
59	Vyškov	2,4	Tachov	-9,7	Písek	0,7
60	Klatovy	2,4	Vyškov	-9,7	Český Krumlov	0,7
61	Pardubice	2,3	Cheb	-9,8	Prachatice	0,6
62	České Budějovice	2,3	Rokycany	-9,8	Praha-západ	0,5
63	Jindřichův Hradec	2,2	<b>Žďár nad Sázavou</b>	<b>-9,8</b>	Beroun	0,5
64	Písek	2,2	Rychnov nad Kněžnou	-10,4	Rokycany	0,5
65	Praha	2,2	Ústí nad Orlicí	-10,9	Plzeň-sever	0,5
66	Domažlice	2,1	<b>Pelhřimov</b>	<b>-11,2</b>	Cheb	0,5
67	Ústí nad Orlicí	2,1	Břeclav	-11,3	Ústí nad Orlicí	0,5
68	Mladá Boleslav	2,0	<b>Havlíčkův Brod</b>	<b>-11,6</b>	<b>Pelhřimov</b>	<b>0,4</b>
69	Plzeň-město	2,0	Tábor	-11,8	Praha	0,4
70	Cheb	2,0	Domažlice	-12,0	Rychnov nad Kněžnou	0,4
71	Jičín	1,9	Plzeň-jih	-12,1	Plzeň-město	0,4
72	Plzeň-jih	1,9	Prachatice	-13,0	Domažlice	0,4
73	<b>Pelhřimov</b>	<b>1,9</b>	Strakonice	-13,4	Mladá Boleslav	0,3
74	Benešov	1,8	Klatovy	-13,8	Plzeň-jih	0,3
75	Praha-západ	1,7	Písek	-15,8	Tachov	0,3
76	Praha-východ	1,3	Chrudim	-15,8	Praha-východ	0,2
77	Rychnov nad Kněžnou	1,2	Jindřichův Hradec	-18,4	Pardubice	0,2
	<b>Celkem ČR</b>	<b>3,5</b>	<b>Celkem ČR</b>	<b>-6,2</b>	<b>Celkem ČR</b>	<b>1,0</b>