



Úřad práce ČR

Krajská pobočka Úřadu práce ČR  
v Jihlavě

**Měsíční statistická zpráva**  
*duben 2018*

Zpracoval: *Pavel Literák, BA(Hons)*

[http://portal.mpsv.cz/upcr/kp/vys/statisticke\\_prehledy/bulletin](http://portal.mpsv.cz/upcr/kp/vys/statisticke_prehledy/bulletin)

## **Informace o nezaměstnanosti v Kraji Vysočina**

**k 30.4.2018**

***V tomto měsíci celkový počet uchazečů o zaměstnání klesl o cca 13,4 % na 10 175, počet hlášených volných pracovních vzrostl o 3,6 % na 8 941 a podíl nezaměstnaných osob klesl na 2,9 %.***

K 30.4.2018 evidoval Úřad práce ČR (ÚP ČR), Krajská pobočka v Jihlavě celkem 10 175 uchazečů o zaměstnání. Jejich počet byl o 1 576 osob nižší než na konci předchozího měsíce, ve srovnání se stejným obdobím minulého roku je nižší o 2 879 osob. Z tohoto počtu bylo 9 545 dosažitelných uchazečů o zaměstnání ve věku 15 – 64 let, tedy o 1 546 dosažitelných uchazečů méně než na konci předchozího měsíce. Ve srovnání se stejným obdobím minulého roku byl jejich počet nižší o 3 060 osob.

V průběhu měsíce bylo nově zaevidováno 1 463 osob. Ve srovnání s minulým měsícem to bylo o 44 osob více a v porovnání se stejným obdobím předchozího roku o 30 osob méně.

Z evidence během měsíce odešlo celkem 3 039 uchazečů (ukončená evidence, vyřazení uchazeči). Bylo to o 393 osob více než v předchozím měsíci a o 799 osob méně než ve stejném měsíci minulého roku. Do zaměstnání z nich ve sledovaném měsíci nastoupilo 2 520, tj. o 388 více než v předchozím měsíci a o 659 méně než ve stejném měsíci minulého roku, 616 uchazečů o zaměstnání bylo umístěno prostřednictvím úřadu práce tj. o 128 více než v předchozím měsíci a o 254 méně než ve stejném období minulého roku, 519 uchazečů bylo vyřazeno bez umístění.

Pokles nezaměstnanosti evidovaly v dubnu všechny okresy Kraje Vysočina, z toho Třebíč snížení o 0,7 %, Žďár nad Sázavou pokles o 0,6 % a okres Pelhřimov pokles o 0,4 %. Okresy Havlíčkův Brod a Jihlava stejně jako minulý měsíc evidovaly pokles nezaměstnanosti shodně o 0,3 %.

Ke konci měsíce bylo evidováno na ÚP ČR, Krajské pobočce v Jihlavě 5 387 žen. Jejich podíl na celkovém počtu uchazečů činil 52,9 %. V evidenci bylo 2 268 osob se zdravotním postižením, což představovalo 22,3 % z celkového počtu nezaměstnaných.

Ke konci tohoto měsíce bylo evidováno 498 absolventů škol všech stupňů vzdělání a mladistvých, jejich počet ve srovnání s předchozím měsícem klesl o 60 osob a ve srovnání se stejným měsícem minulého roku byl nižší o 88 osob. Na celkové nezaměstnanosti se podíleli 4,9 %.

Podporu v nezaměstnanosti pobíralo 3 598 uchazečů o zaměstnání, tj. 35,4 % všech uchazečů vedených v evidenci.

Podíl nezaměstnaných osob, tj. počet dosažitelných uchazečů o zaměstnání ve věku 15-64 let k obyvatelstvu stejného věku, se k 30.4.2017 meziměsíčně snížil o 0,5 % na 2,9 %.

Podíl nezaměstnaných osob stejný nebo vyšší než republikový průměr vykázaly 2 okresy, nejvyšší byl v okrese Třebíč (3,7 %). Nejnižší podíl nezaměstnaných osob byl zaznamenán v okrese Pelhřimov (1,5 %).

Podíl nezaměstnaných žen klesl na 3,2 %, podíl nezaměstnaných mužů klesl na 2,6 %.

Kraj evidoval k 30.4.2018 celkem 8 941 volných pracovních míst. Jejich počet byl o 307 vyšší než v předchozím měsíci a o 2 559 vyšší než ve stejném měsíci minulého roku. Na jedno volné pracovní místo připadalo v průměru 1,1 uchazeče, z toho nejvíce v okresech Třebíč (1,8) a Žďár nad Sázavou (1,8). Z celkového počtu nahlášených volných míst bylo 503 vhodných pro osoby se zdravotním postižením (OZP), na jedno volné pracovní místo připadalo 4,5 OZP. Volných pracovních míst pro absolventy a mladistvé bylo registrováno 3 393, na jedno volné místo připadaly 0,1 uchazeče této kategorie.

V rámci aktivní politiky zaměstnanosti (APZ) bylo od počátku roku 2018 prostřednictvím příspěvků APZ podpořeno 483 osob, do rekvalifikačních kurzů bylo zařazeno 330 osob.

Informace o vývoji nezaměstnanosti v ČR v elektronické formě jsou zveřejněny na internetové adrese <http://portal.mpsv.cz/sz/stat>.

## 1. Základní charakteristika vývoje nezaměstnanosti a volných pracovních míst v Kraji Vysočina

Tabulka č. 1 - Vývoj nezaměstnanosti

ukazatel		stav k		
		30.4.2017	31.3.2018	30.4.2018
evidovaní uchazeči o zaměstnání		13 054	11 751	<b>10 175</b>
- z toho	ženy	6 940	5 872	<b>5 387</b>
	absolventi a mladiství	586	558	<b>498</b>
	uchazeči se zdravotním postižením	2 833	2 432	<b>2 268</b>
uchazeči s nárokem na PvN		4 098	4 699	<b>3 598</b>
podíl nezaměstnaných osob v % <sup>1)</sup>		3,8	3,4	<b>2,9</b>
volná pracovní místa		6 382	8 634	<b>8 941</b>
počet uchazečů na 1 volné pracovní místo		2,0	1,4	<b>1,1</b>

1) od ledna 2013 nový ukazatel registrované nezaměstnanosti

Tabulka č. 2 - Tok nezaměstnanosti

ukazatel	Počet uchazečů ve sledovaném měsíci		
	duben 2017	březen 2018	duben 2018
nově evidovaní uchazeči o zaměstnání	1 493	1 419	<b>1 463</b>
uchazeči s ukonč. evidencí a vyřazení	3 836	2 646	<b>3 039</b>
- z toho umístění celkem	3 179	2 132	<b>2 520</b>
- z toho umístění úřadem práce	870	488	<b>616</b>

Tabulka č. 3. – Nezaměstnanost v okresech k 30.4.2018

Okres	Počet nezaměstnaných		Volná pracovní místa	Počet uchazečů na 1 VPM	Podíl nezaměstnaných osob [%]
	Celkem	z toho ženy			
Havlíčkův Brod	1 542	882	1 502	1,0	2,4
Jihlava	2 244	1 117	2 061	1,1	2,8
Pelhřimov	768	426	2 229	0,3	1,5
Třebíč	2 855	1 512	1 581	1,8	3,7
Žďár nad Sázavou	2 766	1 450	1 568	1,8	3,4
Kraj Vysočina	10 175	5 387	8 941	1,1	2,9
Česká republika	242 798	124 577	267 107	0,9	3,2

## 2. Nástroje aktivní politiky zaměstnanosti v dubnu 2018

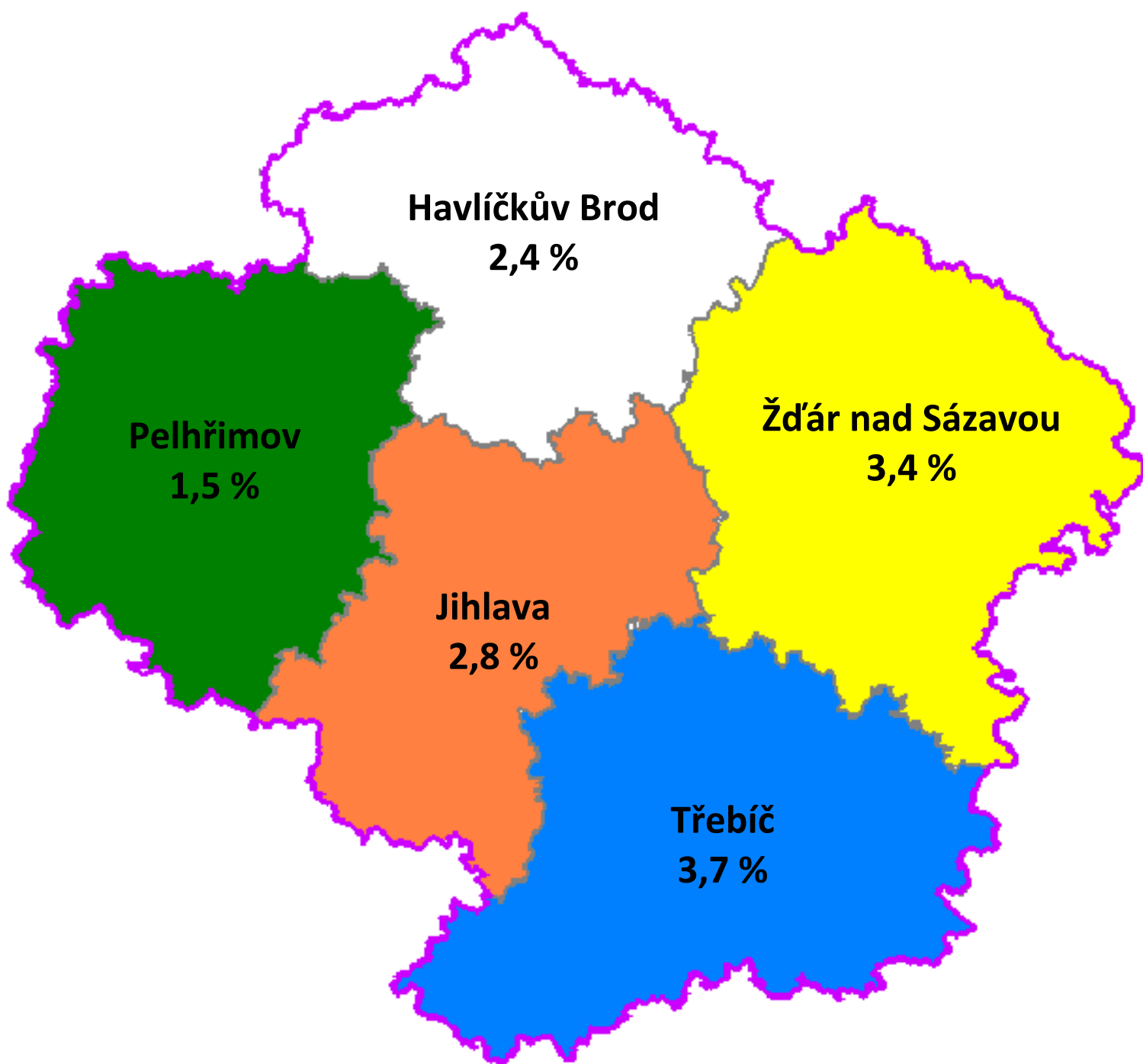
Tabulka č. 4 – Osoby podpořené v rámci APZ a rekvalifikace uchazečů a zájemců o zaměstnání

ukazatel (celkový počet)	Stav k		Celkem od počátku roku do	
	30.4.2017	30.4.2018	30.4.2017	30.4.2018
<b>osoby podpořené v rámci APZ</b>				
veřejně prospěšné práce (VPP)	193	103	104	42
veřejně prospěšné práce (VPP) - ESF <sup>1)</sup>	457	349	328	248
společensky účelná prac. místa (SÚPM)	107	41	43	17
společensky účelná prac. místa (SÚPM) - ESF <sup>1)</sup>	258	258	179	103
SÚPM - samostatně výděleč. činnost (SVČ)	110	67	28	14
SÚPM - samostatně výděleč. činnost (SVČ) - ESF <sup>1)</sup>	0	0	0	0
pracovní místa pro OZP – zřízení zaměstnavatelem	127	101	27	11
pracovní místa pro OZP - OSVČ	9	4	0	0
ostatní nástroje APZ	30	99	34	48
<b>rekvalifikace uchazečů a zájemců o zaměstnání</b>				
uchazeči a zájemci zařazení do rekvalifikací	4	2	5	5
uchazeči a zájemci zařazení do rekvalifikací - ESF <sup>1)</sup>	88	30	212	162
uchazeči a zájemci, kteří zahájili zvolenou rekvalifikaci	18	0	63	2
uchazeči a zájemci, kteří zahájili zvolenou rekvalifikaci - ESF <sup>1)</sup>	76	66	191	161
<b>Osoby podpořené v rámci APZ celkem</b>	<b>1477</b>	<b>1120</b>	<b>1214</b>	<b>813</b>

1) financováno převážně z Evropského sociálního fondu

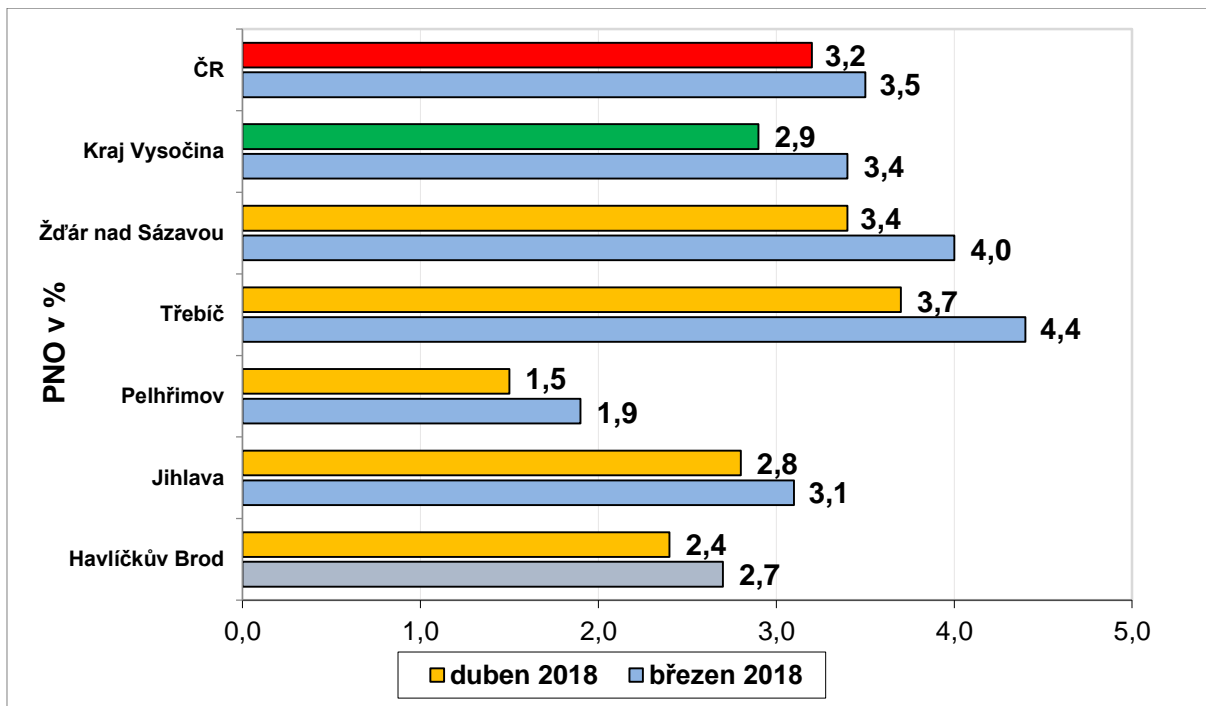
Podrobnější statistické údaje o nástrojích APZ naleznete na stránkách Integrovaného portálu MPSV, v měsíčních statistikách nezaměstnanosti <http://portal.mpsv.cz/sz/stat/nz/mes>

3. **MAPA** – Podíl nezaměstnaných osob v okresech Kraje Vysočina k 30.4.2018

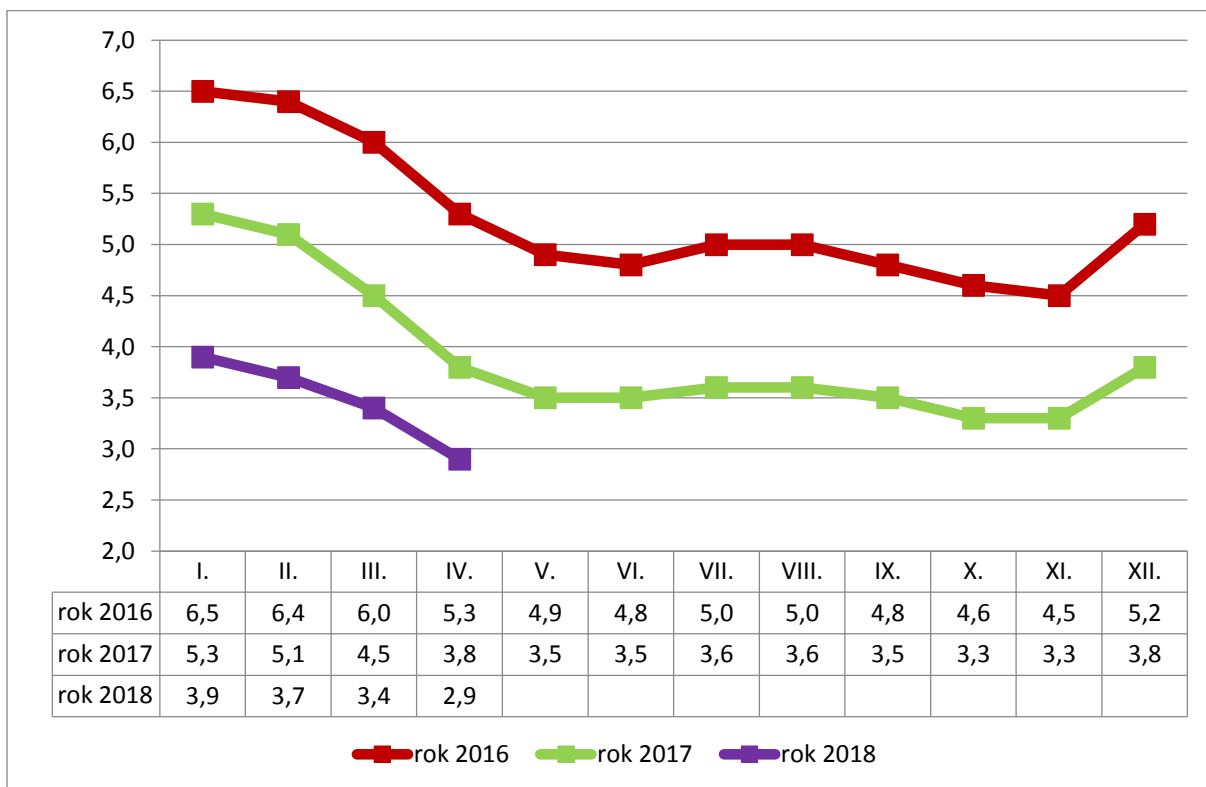


#### 4. GRAFY

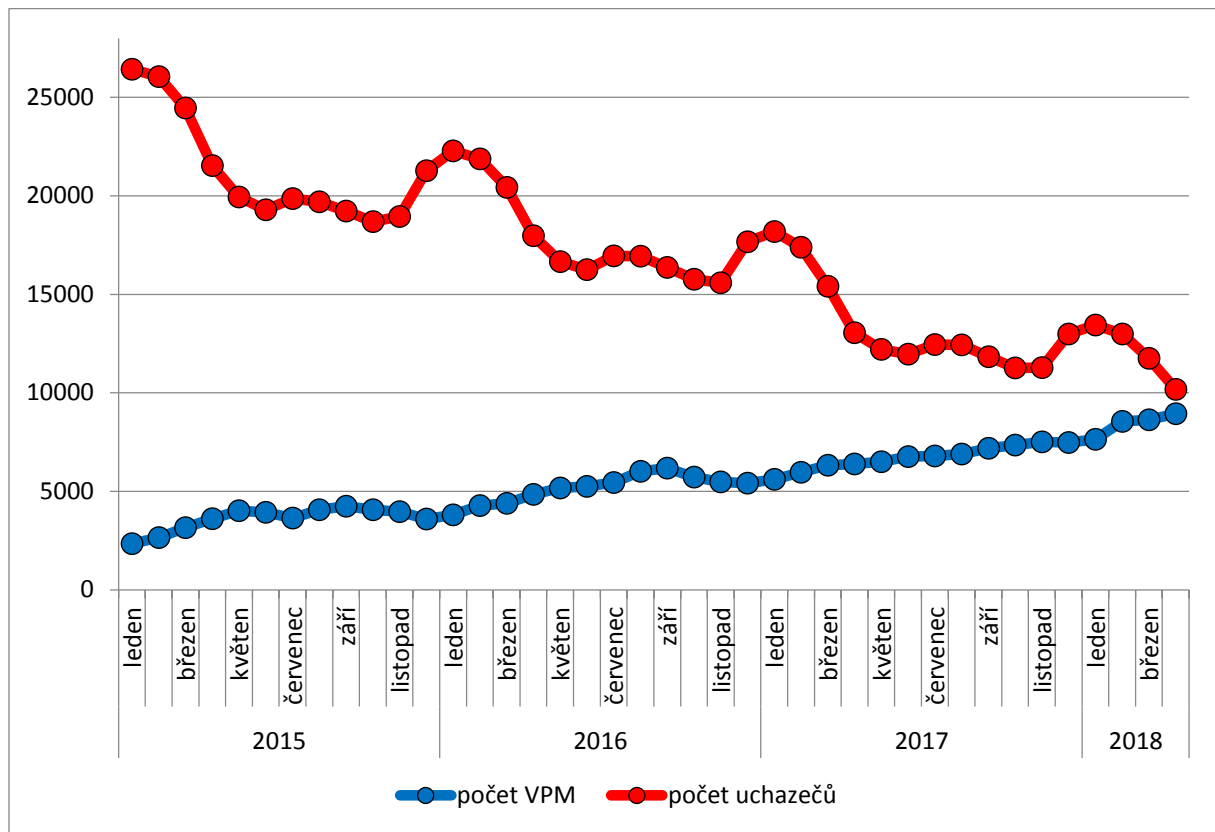
##### 1. Podíl nezaměstnaných osob v okresech Kraje Vysočina a v ČR k 30.4.2018



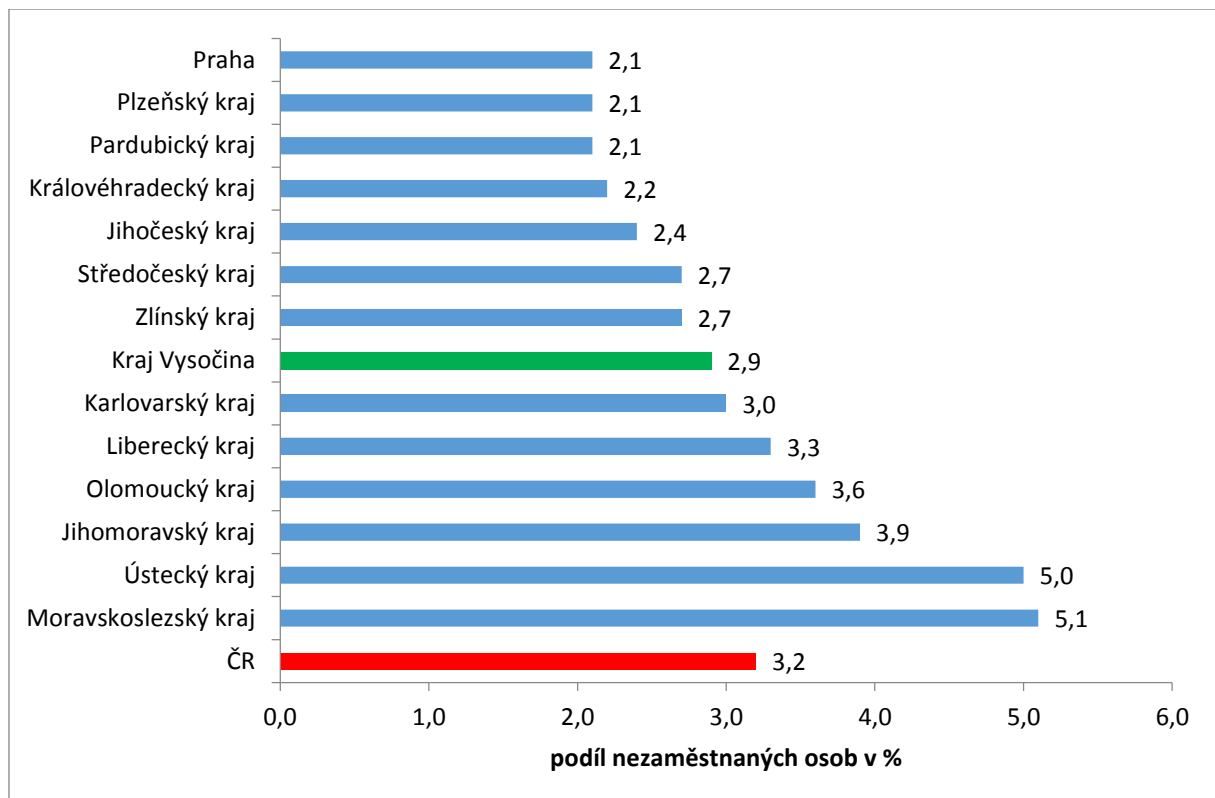
##### 2. Vývoj podílu nezaměstnaných v Kraji Vysočina v letech 2016 - 2018 v %



### 3. Vývoj počtu uchazečů a VPM v Kraji Vysočina v letech 2015 - 2018



### 4. Podíl nezaměstnaných osob v jednotlivých krajích ČR k 30.4.2018 v %





## 5. Setřídění okresů k 30.4.2018

	PNO v %		meziměs. přírůst./ úbytek nezam. v %		počet uchazečů na 1 VPM
1 Karviná	7,5	Rokycany	1,6	Karviná	6,1
2 Most	6,7	Teplice	-0,5	Ústí nad Labem	4,8
3 Ostrava-město	6,2	Praha-západ	-1,7	Most	4,6
4 Bruntál	5,9	Karviná	-2,2	Jeseník	4,5
5 Jeseník	5,8	Ústí nad Labem	-2,4	Znojmo	3,2
6 Chomutov	5,7	Praha	-2,6	Děčín	3,1
7 Ústí nad Labem	5,5	Jablonec nad Nisou	-2,7	Bruntál	2,9
8 Znojmo	5,4	Brno-město	-2,8	Hodonín	2,8
9 Hodonín	5,1	Ostrava-město	-3,1	Sokolov	2,6
10 Děčín	5,0	Kladno	-3,1	Opava	2,5
11 Brno-město	4,6	Chomutov	-3,2	Ostrava-město	2,4
12 Louny	4,6	Most	-3,9	Jablonec nad Nisou	2,2
13 Přerov	4,4	Mladá Boleslav	-3,9	Frýdek-Místek	2,1
14 Sokolov	4,3	Beroun	-4,8	Kladno	2,0
15 Kladno	4,1	Liberec	-5,1	Kroměříž	2,0
16 Český Krumlov	4,0	Blansko	-5,2	Chomutov	2,0
17 Teplice	3,9	Kolín	-5,7	Přerov	1,9
18 Liberec	3,8	Karlovy Vary	-6,1	<b>Třebíč</b>	<b>1,8</b>
19 Nymburk	3,7	Louny	-6,2	Blansko	1,8
20 Šumperk	3,7	Rychnov nad Kněžnou	-6,3	<b>Žďár nad Sázavou</b>	<b>1,8</b>
21 <b>Třebíč</b>	<b>3,7</b>	Mělník	-6,6	Šumperk	1,7
22 Příbram	3,6	Plzeň-město	-6,7	Litoměřice	1,6
23 Kolín	3,6	Hradec Králové	-6,8	Brno-město	1,6
24 Mělník	3,6	Sokolov	-6,9	Teplice	1,6
25 Litoměřice	3,6	Domažlice	-6,9	Louny	1,6
26 Semily	3,5	Nymburk	-7,0	Břeclav	1,6
27 <b>Žďár nad Sázavou</b>	<b>3,4</b>	Praha-východ	-7,0	Rakovník	1,5
28 Jablonec nad Nisou	3,4	Brno-venkov	-7,4	Příbram	1,3
29 Kroměříž	3,4	Litoměřice	-7,6	Vsetín	1,2
30 Opava	3,2	Prostějov	-7,8	Olomouc	1,1
31 Vsetín	3,2	České Budějovice	-8,1	Kutná Hora	1,1
32 Tábor	3,2	Trutnov	-8,3	Nový Jičín	1,1
33 Kutná Hora	3,1	Děčín	-8,6	<b>Jihlava</b>	<b>1,1</b>
34 Břeclav	3,1	Nový Jičín	-8,6	Kolín	1,1
35 Frýdek-Místek	3,1	Vyškov	-8,7	Trutnov	1,1
36 Olomouc	3,1	Přerov	-9,0	Zlín	1,0
37 Karlovy Vary	3,0	Hodonín	-9,4	<b>Havlíčkův Brod</b>	<b>1,0</b>
38 Nový Jičín	3,0	Semily	-9,6	Strakonice	1,0
39 Rakovník	2,9	Příbram	-9,7	Uherské Hradiště	1,0
40 <b>Jihlava</b>	<b>2,8</b>	<b>Jihlava</b>	<b>-10,1</b>	Mělník	1,0
41 Blansko	2,8	<b>Havlíčkův Brod</b>	<b>-10,1</b>	Prostějov	1,0
42 Tachov	2,8	Frýdek-Místek	-10,2	Vyškov	1,0
43 Brno-venkov	2,8	Kroměříž	-10,3	Náchod	0,9
44 Náchod	2,7	Zlín	-10,4	Semily	0,9
45 Prostějov	2,6	Olomouc	-10,6	Tábor	0,9
46 Svitavy	2,6	Bruntál	-10,6	Česká Lípa	0,9
47 Hradec Králové	2,6	Česká Lípa	-10,7	Liberec	0,9
48 Beroun	2,5	Vsetín	-11,1	Svitavy	0,8
49 Rokycany	2,5	Cheb	-11,2	Jindřichův Hradec	0,8
50 Trutnov	2,5	Benešov	-11,3	Hradec Králové	0,8
51 Strakonice	2,4	Uherské Hradiště	-11,4	Nymburk	0,7
52 Uherské Hradiště	2,4	Pardubice	-11,5	České Budějovice	0,7
53 <b>Havlíčkův Brod</b>	<b>2,4</b>	Plzeň-sever	-11,6	Klatovy	0,7
54 Česká Lípa	2,4	Rakovník	-12,0	Benešov	0,7
55 Plzeň-sever	2,3	Ústí nad Orlicí	-12,1	Karlovy Vary	0,7
56 Zlín	2,3	Tachov	-12,4	Chrudim	0,6
57 Vyškov	2,3	Plzeň-jih	-12,4	Brno-venkov	0,6
58 Prachatice	2,1	Náchod	-12,6	Rokycany	0,5
59 Praha	2,1	Opava	-12,8	Písek	0,5
60 České Budějovice	2,1	Šumperk	-13,3	Jičín	0,5
61 Pardubice	2,0	Jičín	-13,5	Český Krumlov	0,5
62 Chrudim	2,0	Jeseník	-13,7	Praha-západ	0,5
63 Domažlice	2,0	Tábor	-13,9	Prachatice	0,5
64 Klatovy	2,0	<b>Žďár nad Sázavou</b>	<b>-14,3</b>	Beroun	0,5
65 Mladá Boleslav	1,9	Kutná Hora	-14,4	Cheb	0,4
66 Ústí nad Orlicí	1,8	Strakonice	-14,6	Plzeň-sever	0,4
67 Plzeň-město	1,8	Znojmo	-15,1	Praha	0,4
68 Cheb	1,7	<b>Pelhřimov</b>	<b>-15,3</b>	Ústí nad Orlicí	0,4
69 Písek	1,7	Český Krumlov	-15,7	Rychnov nad Kněžnou	0,4
70 Praha-západ	1,6	<b>Třebíč</b>	<b>-16,2</b>	<b>Pelhřimov</b>	<b>0,3</b>
71 Jičín	1,6	Klatovy	-16,6	Domažlice	0,3
72 Plzeň-jih	1,6	Břeclav	-17,8	Plzeň-město	0,3
73 Jindřichův Hradec	1,6	Prachatice	-19,3	Mladá Boleslav	0,3
74 Benešov	1,6	Písek	-20,1	Plzeň-jih	0,2
75 <b>Pelhřimov</b>	<b>1,5</b>	Chrudim	-21,4	Tachov	0,2
76 Praha-východ	1,2	Svitavy	-23,4	Praha-východ	0,2
77 Rychnov nad Kněžnou	1,2	Jindřichův Hradec	-26,4	Pardubice	0,2
Celkem ČR	3,2	Celkem ČR	-7,9	Celkem ČR	0,9