



Úřad práce ČR

Krajská pobočka Úřadu práce ČR  
v Jihlavě

**Měsíční statistická zpráva**  
*květen 2018*

**Zpracoval:** *Pavel Literák, BA(Hons)*

[http://portal.mpsv.cz/upcr/kp/vys/statisticke\\_prehledy/bulletin](http://portal.mpsv.cz/upcr/kp/vys/statisticke_prehledy/bulletin)

## **Informace o nezaměstnanosti v Kraji Vysočina**

**k 31.5.2018**

***V tomto měsíci celkový počet uchazečů o zaměstnání klesl o cca 7,2 % na 9 441, počet hlášených volných pracovních vzrostl o 13,5 % na 10 147 a podíl nezaměstnaných osob klesl na 2,7 %.***

K 31.5.2018 evidoval Úřad práce ČR (ÚP ČR), Krajská pobočka v Jihlavě celkem 9 441 uchazečů o zaměstnání. Jejich počet byl o 734 osob nižší než na konci předchozího měsíce, ve srovnání se stejným obdobím minulého roku je nižší o 2 764 osob. Z tohoto počtu bylo 8 778 dosažitelných uchazečů o zaměstnání ve věku 15 – 64 let, tedy o 767 dosažitelných uchazečů méně než na konci předchozího měsíce. Ve srovnání se stejným obdobím minulého roku byl jejich počet nižší o 2 978 osob.

V průběhu měsíce bylo nově zaevidováno 1 400 osob. Ve srovnání s minulým měsícem to bylo o 63 osob méně a v porovnání se stejným obdobím předchozího roku o 207 osob méně.

Z evidence během měsíce odešlo celkem 2 134 uchazečů (ukončená evidence, vyřazení uchazeči). Bylo to o 905 osob méně než v předchozím měsíci a o 322 osob méně než ve stejném měsíci minulého roku. Do zaměstnání z nich ve sledovaném měsíci nastoupilo 1 553, tj. o 967 méně než v předchozím měsíci a o 185 méně než ve stejném měsíci minulého roku, 431 uchazečů o zaměstnání bylo umístěno prostřednictvím úřadu práce tj. o 185 méně než v předchozím měsíci a o 77 méně než ve stejném období minulého roku, 581 uchazečů bylo vyřazeno bez umístění.

Pokles nezaměstnanosti evidovaly v květnu všechny okresy Kraje Vysočina, z toho Třebíč snížení o 0,4 %, okresy Havlíčkův Brod, Jihlava a Žďár nad Sázavou shodně pokles o 0,2 % a posléze okres Pelhřimov pokles o 0,1 %, tedy relativně nejméně.

Ke konci měsíce bylo evidováno na ÚP ČR, Krajské pobočce v Jihlavě 5 143 žen. Jejich podíl na celkovém počtu uchazečů činil 54,5 %. V evidenci bylo 2 163 osob se zdravotním postižením, což představovalo 22,9 % z celkového počtu nezaměstnaných.

Ke konci tohoto měsíce bylo evidováno 403 absolventů škol všech stupňů vzdělání a mladistvých, jejich počet ve srovnání s předchozím měsícem klesl o 95 osob a ve srovnání se stejným měsícem minulého roku byl nižší o 105 osob. Na celkové nezaměstnanosti se podíleli 4,3 %.

Podporu v nezaměstnanosti pobíralo 3 330 uchazečů o zaměstnání, tj. 35,3 % všech uchazečů vedených v evidenci.

Podíl nezaměstnaných osob, tj. počet dosažitelných uchazečů o zaměstnání ve věku 15-64 let k obyvatelstvu stejného věku, se k 31.5.2017 meziměsíčně snížil o 0,2 % na 2,7 %.

Podíl nezaměstnaných osob stejný nebo vyšší než republikový průměr vykázaly 2 okresy, nejvyšší byl v okrese Třebíč (3,3 %). Nejnižší podíl nezaměstnaných osob byl zaznamenán v okrese Pelhřimov (1,4 %).

Podíl nezaměstnaných žen klesl na 3,0 %, podíl nezaměstnaných mužů klesl na 2,3 %.

Kraj evidoval k 31.5.2018 celkem 10 147 volných pracovních míst. Jejich počet byl o 1 206 vyšší než v předchozím měsíci a o 3 640 vyšší než ve stejném měsíci minulého roku. Na jedno volné pracovní místo připadalo v průměru 0,9 uchazeče, z toho nejvíce v okresech Třebíč (1,6) a Žďár nad Sázavou (1,6). Z celkového počtu nahlášených volných míst bylo 524 vhodných pro osoby se zdravotním postižením (OZP), na jedno volné pracovní místo připadalo 4,1 OZP. Volných pracovních míst pro absolventy a mladistvé bylo registrováno 3 697, na jedno volné místo připadaly 0,1 uchazeče této kategorie.

V rámci aktivní politiky zaměstnanosti (APZ) bylo od počátku roku 2018 prostřednictvím příspěvků APZ podpořeno 660 osob, do rekvalifikačních kurzů bylo zařazeno 429 osob.

Informace o vývoji nezaměstnanosti v ČR v elektronické formě jsou zveřejněny na internetové adrese <http://portal.mpsv.cz/sz/stat>.

## 1. Základní charakteristika vývoje nezaměstnanosti a volných pracovních míst v Kraji Vysočina

Tabulka č. 1 - Vývoj nezaměstnanosti

ukazatel		stav k		
		31.5.2017	30.4.2018	31.5.2018
evidovaní uchazeči o zaměstnání		12 205	10 175	<b>9 441</b>
- z toho	ženy	6 669	5 387	<b>5 143</b>
	absolventi a mladiství	508	498	<b>403</b>
	uchazeči se zdravotním postižením	2 773	2 268	<b>2 163</b>
uchazeči s nárokem na Pvn		3 785	3 598	<b>3 330</b>
podíl nezaměstnaných osob v % <sup>1)</sup>		3,5 %	2,9	<b>2,7</b>
volná pracovní místa		6 507	8 941	<b>10 147</b>
počet uchazečů na 1 volné pracovní místo		1,9	1,1	<b>0,9</b>

1) od ledna 2013 nový ukazatel registrované nezaměstnanosti

Tabulka č. 2 - Tok nezaměstnanosti

ukazatel	Počet uchazečů ve sledovaném měsíci		
	květen 2017	duben 2018	květen 2018
nově evidovaní uchazeči o zaměstnání	1 607	1 463	<b>1 400</b>
uchazeči s ukonč. evidencí a vyřazení	2 456	3 039	<b>2 134</b>
- z toho umístění celkem	1 738	2 520	<b>1 553</b>
- z toho umístění úřadem práce	508	616	<b>431</b>

Tabulka č. 3. – Nezaměstnanost v okresech k 31.5.2018

Okres	Počet nezaměstnaných		Volná pracovní místa	Počet uchazečů na 1 VPM	Podíl nezaměstnaných osob [%]
	Celkem	z toho ženy			
Havlíčkův Brod	1 467	853	1 661	0,9	2,2
Jihlava	2 084	1 069	2 658	0,8	2,6
Pelhřimov	695	391	2 529	0,3	1,4
Třebíč	2 593	1 437	1 648	1,6	3,3
Žďár nad Sázavou	2 602	1 393	1 651	1,6	3,2
Kraj Vysočina	9 441	5 143	10 147	0,9	2,7
Česká republika	229 632	120 334	283 243	0,8	3,0

## 2. Nástroje aktivní politiky zaměstnanosti v květnu 2018

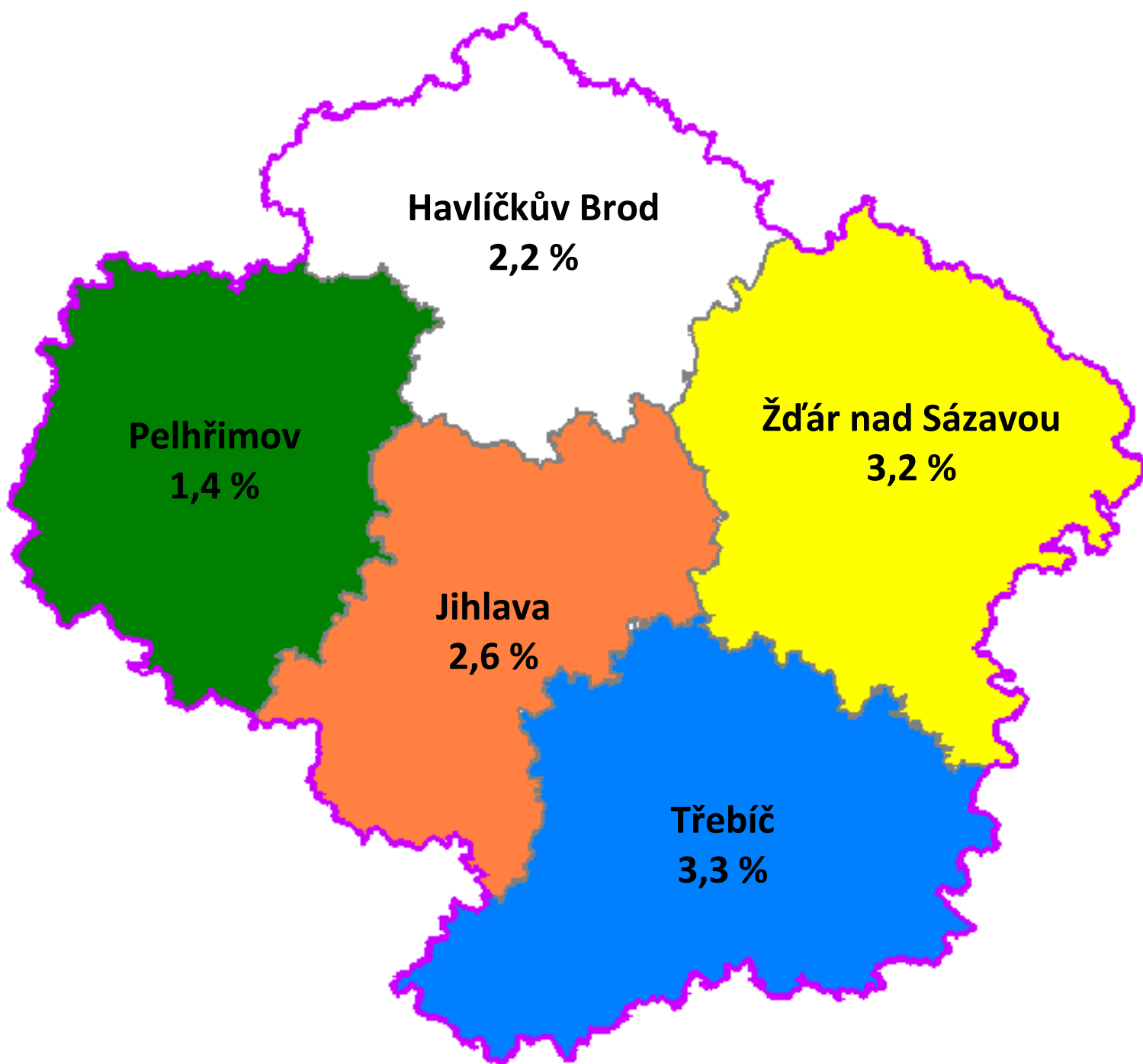
Tabulka č. 4 – Osoby podpořené v rámci APZ a rekvalifikace uchazečů a zájemců o zaměstnání

ukazatel (celkový počet)	Stav k		Celkem od počátku roku do	
	31.5.2017	31.5.2018	31.5.2017	31.5.2018
<b>osoby podpořené v rámci APZ</b>				
veřejně prospěšné práce (VPP)	271	128	204	88
veřejně prospěšné práce (VPP) - ESF <sup>1)</sup>	528	381	451	329
společensky účelná prac. místa (SÚPM)	99	36	66	17
společensky účelná prac. místa (SÚPM) - ESF <sup>1)</sup>	269	254	219	132
SÚPM - samostatně výděleč. činnost (SVČ)	109	60	41	18
SÚPM - samostatně výděleč. činnost (SVČ) - ESF <sup>1)</sup>	0	0	0	0
pracovní místa pro OZP – zřízení zaměstnavatelem	128	96	31	11
pracovní místa pro OZP - OSVČ	8	4	0	0
ostatní nástroje APZ	44	101	48	65
<b>rekvalifikace uchazečů a zájemců o zaměstnání</b>				
uchazeči a zájemci zařazení do rekvalifikací	4	2	9	6
uchazeči a zájemci zařazení do rekvalifikací - ESF <sup>1)</sup>	123	58	296	216
uchazeči a zájemci, kteří zahájili zvolenou rekvalifikaci	26	0	85	2
uchazeči a zájemci, kteří zahájili zvolenou rekvalifikaci - ESF <sup>1)</sup>	77	73	241	205
<b>Osoby podpořené v rámci APZ celkem</b>	<b>1686</b>	<b>1193</b>	<b>1691</b>	<b>1089</b>

1) financováno převážně z Evropského sociálního fondu

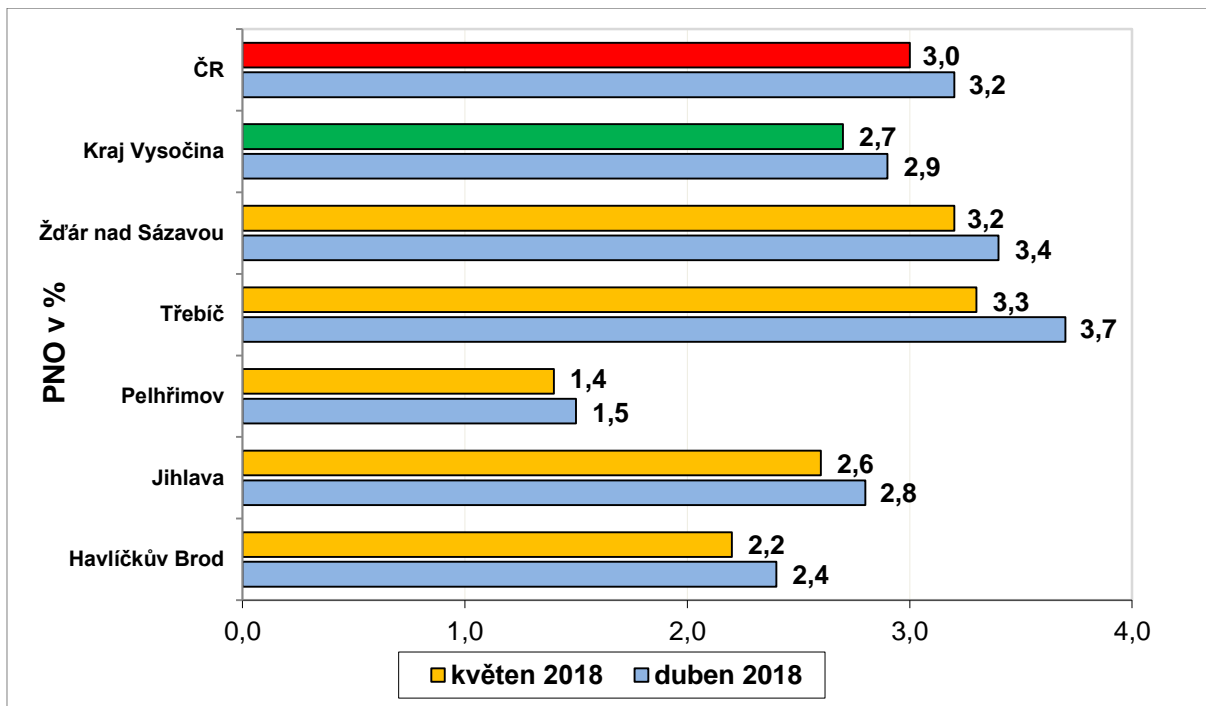
Podrobnější statistické údaje o nástrojích APZ naleznete na stránkách Integrovaného portálu MPSV, v měsíčních statistikách nezaměstnanosti <http://portal.mpsv.cz/sz/stat/nz/mes>

3. **MAPA** – Podíl nezaměstnaných osob v okresech Kraje Vysočina k 31.5.2018

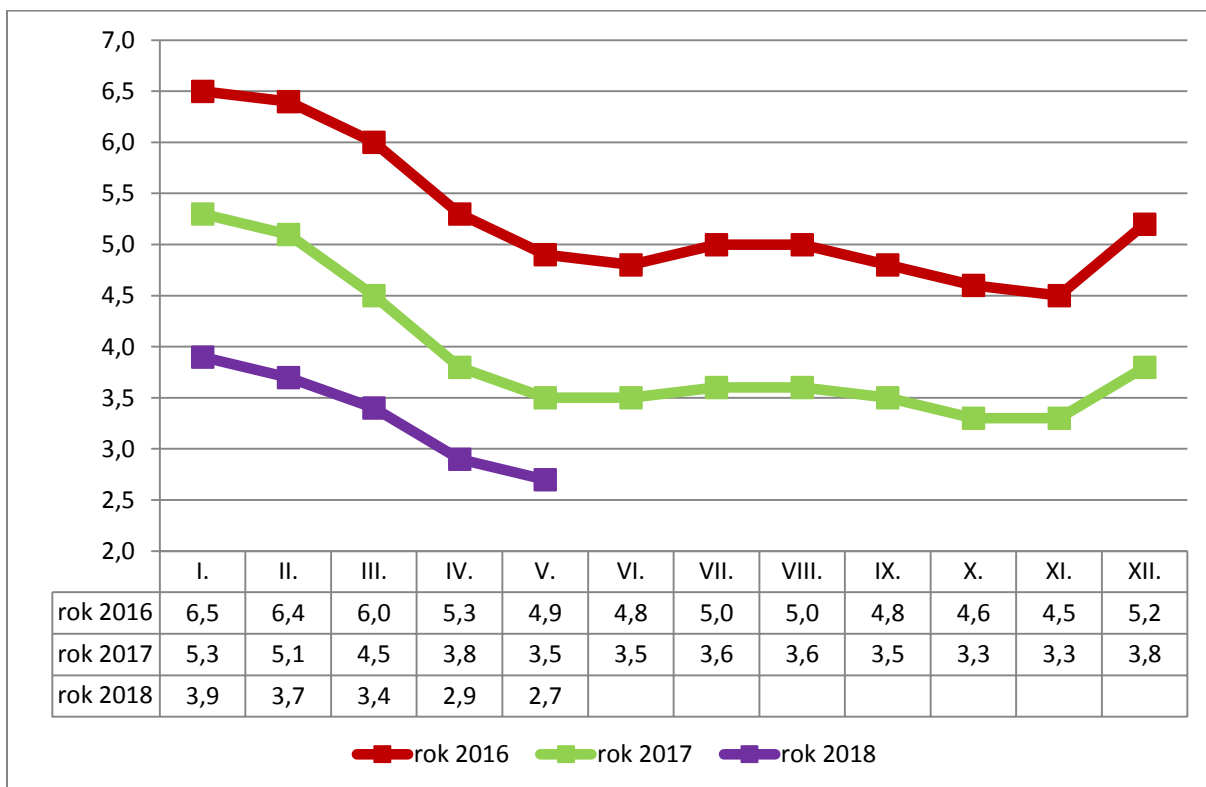


#### 4. GRAFY

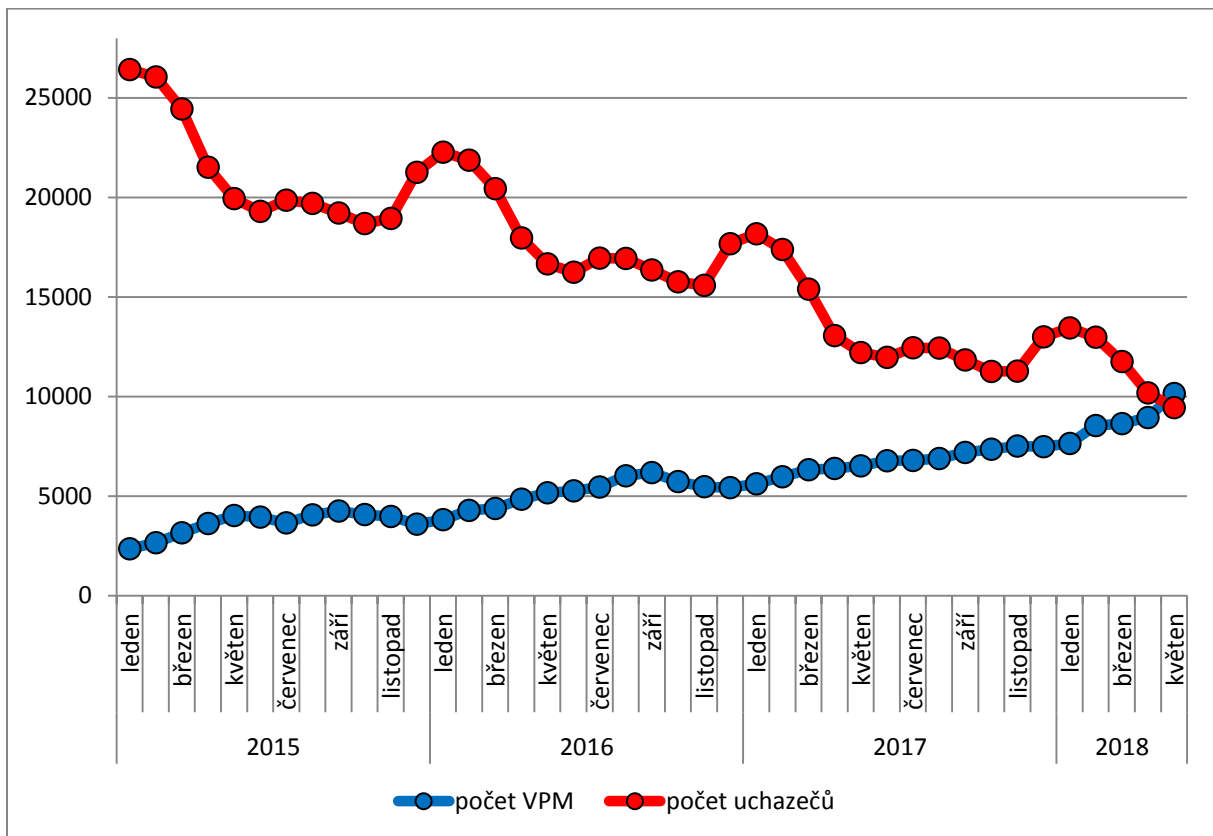
##### 1. Podíl nezaměstnaných osob v okresech Kraje Vysočina a v ČR k 31.5.2018



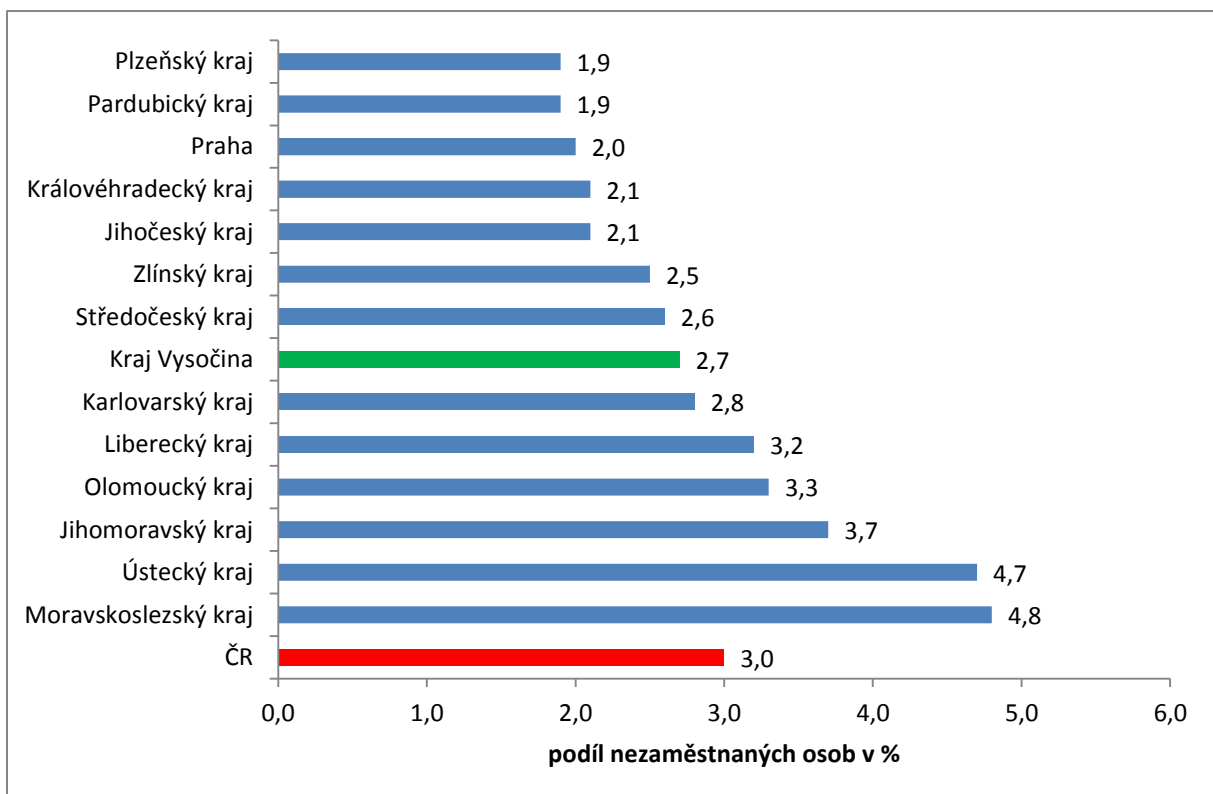
##### 2. Vývoj podílu nezaměstnaných v Kraji Vysočina v letech 2016 - 2018 v %



### 3. Vývoj počtu uchazečů a VPM v Kraji Vysočina v letech 2015 - 2018



### 4. Podíl nezaměstnaných osob v jednotlivých krajích ČR k 31.5.2018 v %





## 5. Setřídění okresů k 31.5.2018

	PNO v %		meziměs. přírůst./ úbytek nezam. v %		počet uchazečů na 1 VPM	
1	Karviná	7,2	Most	-1,4	Karviná	5,7
2	Most	6,6	Ústí nad Labem	-1,6	Ústí nad Labem	4,3
3	Ostrava-město	6,0	Praha	-1,9	Most	4,3
4	Bruntál	5,4	Praha-západ	-2,0	Jeseník	3,8
5	Ústí nad Labem	5,4	Louny	-2,5	Znojmo	2,8
6	Chomutov	5,4	Rychnov nad Kněžnou	-2,6	Hodonín	2,4
7	Znojmo	5,0	Brno-město	-2,6	Bruntál	2,4
8	Jeseník	4,8	Praha-východ	-2,9	Ostrava-město	2,4
9	Hodonín	4,7	Kladno	-2,9	Děčín	2,3
10	Děčín	4,6	Trutnov	-3,0	Sokolov	2,2
11	Brno-město	4,5	Karviná	-3,0	Opava	2,1
12	Louny	4,4	Ostrava-město	-3,2	Kladno	2,0
13	Přerov	4,1	Mladá Boleslav	-3,3	Jablonec nad Nisou	2,0
14	Sokolov	4,1	Rakovník	-3,6	Chomutov	1,9
15	Kladno	4,0	Liberec	-3,6	Frydek-Místek	1,9
16	Teplice	3,7	Plzeň-jih	-4,0	Přerov	1,8
17	Liberec	3,6	Nymburk	-4,1	Kroměříž	1,8
18	Nymburk	3,5	Kolín	-4,2	Blansko	1,7
19	Kolín	3,5	Beroun	-4,3	Žďár nad Sázavou	1,6
20	Šumperk	3,4	Rokycany	-4,4	Třebíč	1,6
21	Příbram	3,4	Chomutov	-4,5	Louny	1,6
22	Mělník	3,4	Cheb	-4,6	Teplice	1,5
23	Český Krumlov	3,4	Benešov	-4,6	Brno-město	1,5
24	Třebíč	3,3	Jablonec nad Nisou	-4,8	Šumperk	1,5
25	Jablonec nad Nisou	3,2	Havíčkův Brod	-4,9	Břeclav	1,4
26	Žďár nad Sázavou	3,2	Brno-venkov	-4,9	Litoměřice	1,4
27	Litoměřice	3,2	Hradec Králové	-4,9	Rakovník	1,3
28	Semily	3,2	Frydek-Místek	-5,0	Příbram	1,3
29	Kroměříž	3,1	Tachov	-5,4	Kutná Hora	1,1
30	Opava	3,0	Teplice	-5,6	Vsetín	1,0
31	Frydek-Místek	3,0	Mělník	-5,7	Trutnov	1,0
32	Vsetín	2,9	Příbram	-5,7	Nový Jičín	1,0
33	Kutná Hora	2,9	Česká Lípa	-5,7	Olomouc	1,0
34	Tábor	2,9	Vyškov	-5,8	Mělník	1,0
35	Olomouc	2,9	Sokolov	-5,8	Kolín	0,9
36	Břeclav	2,9	Plzeň-město	-5,9	Strakonice	0,9
37	Karlovy Vary	2,8	Žďár nad Sázavou	-5,9	Vyškov	0,9
38	Nový Jičín	2,8	Plzeň-sever	-6,0	Havíčkův Brod	0,9
39	Rakovník	2,8	Kutná Hora	-6,1	Prostějov	0,9
40	Tachov	2,6	Karlovy Vary	-6,2	Semily	0,9
41	Brno-venkov	2,6	Přerov	-6,4	Náchod	0,8
42	Blansko	2,6	Opava	-6,6	Liberec	0,8
43	Jihlava	2,6	Zlín	-6,6	Uherské Hradiště	0,8
44	Náchod	2,5	Olomouc	-6,7	Česká Lípa	0,8
45	Hradec Králové	2,5	Šumperk	-6,8	Tábor	0,8
46	Beroun	2,4	Pardubice	-6,8	Zlín	0,8
47	Prostějov	2,4	Blansko	-6,8	Jihlava	0,8
48	Rokycany	2,4	Hodonín	-6,8	Hradec Králové	0,7
49	Trutnov	2,4	Nový Jičín	-6,8	Svitavy	0,6
50	Česká Lípa	2,2	Náchod	-7,1	České Budějovice	0,6
51	Havíčkův Brod	2,2	Jihlava	-7,1	Nymburk	0,6
52	Strakonice	2,2	Uherské Hradiště	-7,2	Karlovy Vary	0,6
53	Uherské Hradiště	2,2	Prostějov	-7,2	Jindřichův Hradec	0,6
54	Svitavy	2,2	Ústí nad Orlicí	-7,4	Klatovy	0,6
55	Plzeň-sever	2,1	Bruntál	-7,8	Praha-západ	0,6
56	Vyškov	2,1	Tábor	-7,9	Benešov	0,5
57	Zlín	2,1	České Budějovice	-7,9	Brno-venkov	0,5
58	Praha	2,0	Vsetín	-7,9	Chrudim	0,5
59	České Budějovice	1,9	Znojmo	-8,1	Jičín	0,5
60	Pardubice	1,9	Semily	-8,2	Písek	0,5
61	Mladá Boleslav	1,8	Děčín	-8,2	Beroun	0,4
62	Chrudim	1,8	Chrudim	-8,4	Rokycany	0,4
63	Domažlice	1,8	Strakonice	-8,4	Český Krumlov	0,4
64	Plzeň-město	1,7	Domažlice	-8,7	Plzeň-sever	0,4
65	Klatovy	1,7	Jičín	-8,9	Cheb	0,4
66	Ústí nad Orlicí	1,7	Břeclav	-8,9	Praha	0,4
67	Cheb	1,7	Třebíč	-9,2	Rychnov nad Kněžnou	0,3
68	Prachatice	1,6	Pelhřimov	-9,5	Prachatice	0,3
69	Praha-západ	1,6	Litoměřice	-9,5	Ústí nad Orlicí	0,3
70	Plzeň-jih	1,5	Kroměříž	-9,9	Domažlice	0,3
71	Benešov	1,5	Klatovy	-12,8	Mladá Boleslav	0,3
72	Písek	1,5	Svitavy	-13,9	Pelhřimov	0,3
73	Jičín	1,4	Písek	-14,0	Plzeň-město	0,3
74	Pelhřimov	1,4	Český Krumlov	-14,8	Plzeň-jih	0,2
75	Jindřichův Hradec	1,3	Jeseník	-15,5	Praha-východ	0,2
76	Praha-východ	1,1	Jindřichův Hradec	-18,9	Tachov	0,2
77	Rychnov nad Kněžnou	1,1	Prachatice	-19,9	Pardubice	0,1
	Celkem ČR	3,0	Celkem ČR	-5,4	Celkem ČR	0,8