



Úřad práce ČR

Krajská pobočka Úřadu práce ČR
v Jihlavě

Měsíční statistická zpráva
červen 2018

Zpracoval: *Pavel Literák, BA(Hons)*

http://portal.mpsv.cz/upcr/kp/vys/statisticke_prehledy/bulletin

Informace o nezaměstnanosti v Kraji Vysočina

k 30.6.2018

V tomto měsíci celkový počet uchazečů o zaměstnání klesl o cca 1,1 % na 9 339, počet hlášených volných pracovních vzrostl o 0,8 % na 10 225 a podíl nezaměstnaných osob klesl na 2,6 %.

K 30.6.2018 evidoval Úřad práce ČR (ÚP ČR), Krajská pobočka v Jihlavě celkem 9 339 uchazečů o zaměstnání. Jejich počet byl o 102 osob nižší než na konci předchozího měsíce, ve srovnání se stejným obdobím minulého roku je nižší o 2 627 osob. Z tohoto počtu bylo 8 718 dosažitelných uchazečů o zaměstnání ve věku 15 – 64 let, tedy o 60 dosažitelných uchazečů méně než na konci předchozího měsíce. Ve srovnání se stejným obdobím minulého roku byl jejich počet nižší o 2 832 osob.

V průběhu měsíce bylo nově zaevidováno 1 468 osob. Ve srovnání s minulým měsícem to bylo o 68 osob více a v porovnání se stejným obdobím předchozího roku o 181 osob méně.

Z evidence během měsíce odešlo celkem 1 570 uchazečů (ukončená evidence, vyřazení uchazeči). Bylo to o 564 osob méně než v předchozím měsíci a o 318 osob méně než ve stejném měsíci minulého roku. Do zaměstnání z nich ve sledovaném měsíci nastoupilo 1 052, tj. o 501 méně než v předchozím měsíci a o 264 méně než ve stejném měsíci minulého roku, 302 uchazečů o zaměstnání bylo umístěno prostřednictvím úřadu práce tj. o 129 méně než v předchozím měsíci a o 105 méně než ve stejném období minulého roku, 518 uchazečů bylo vyřazeno bez umístění.

Stagnaci nezaměstnanosti evidovaly v červnu všechny okresy Kraje Vysočina, celkový pokles nezaměstnanosti v Kraji Vysočina o 0,1 % tvořil součet minimálních změn počtů uchazečů v jednotlivých okresech (tyto minimální změny ale výši nezaměstnanosti v jednotlivých okresech nezměnily, proto tento stav uvádíme jako stagnaci nezaměstnanosti).

Ke konci měsíce bylo evidováno na ÚP ČR, Krajské pobočce v Jihlavě 5 180 žen. Jejich podíl na celkovém počtu uchazečů činil 55,5 %. V evidenci bylo 2 137 osob se zdravotním postižením, což představovalo 22,9 % z celkového počtu nezaměstnaných.

Ke konci tohoto měsíce bylo evidováno 377 absolventů škol všech stupňů vzdělání a mladistvých, jejich počet ve srovnání s předchozím měsícem klesl o 26 osob a ve srovnání se stejným měsícem minulého roku byl nižší o 73 osob. Na celkové nezaměstnanosti se podíleli 4,0 %.

Podporu v nezaměstnanosti pobíralo 3 302 uchazečů o zaměstnání, tj. 35,4 % všech uchazečů vedených v evidenci.

Podíl nezaměstnaných osob, tj. počet dosažitelných uchazečů o zaměstnání ve věku 15-64 let k obyvatelstvu stejného věku, se k 30.6.2017 meziměsíčně snížil o 0,1 % na 2,6 %.

Podíl nezaměstnaných osob stejný nebo vyšší než republikový průměr vykazaly 2 okresy, nejvyšší byl v okrese Třebíč (3,3 %). Nejnižší podíl nezaměstnaných osob byl zaznamenán v okrese Pelhřimov (1,4 %).

Podíl nezaměstnaných žen vzrostl na 3,1 %, podíl nezaměstnaných mužů stagnoval na 2,3 %.

Kraj evidoval k 30.6.2018 celkem 10 225 volných pracovních míst. Jejich počet byl o 78 vyšší než v předchozím měsíci a o 3 459 vyšší než ve stejném měsíci minulého roku. Na jedno volné pracovní místo připadalo v průměru 0,9 uchazeče, z toho nejvíce v okresech Třebíč (1,6) a Žďár nad Sázavou (1,6). Z celkového počtu nahlášených volných míst bylo 495 vhodných pro osoby se zdravotním postižením (OZP), na jedno volné pracovní místo připadalo 4,3 OZP. Volných pracovních míst pro absolventy a mladistvé bylo registrováno 3 628, na jedno volné místo připadaly 0,1 uchazeče této kategorie.

V rámci aktivní politiky zaměstnanosti (APZ) bylo od počátku roku 2018 prostřednictvím příspěvků APZ podpořeno 760 osob, do rekvalifikačních kurzů bylo zařazeno 443 osob.

Informace o vývoji nezaměstnanosti v ČR v elektronické formě jsou zveřejněny na internetové adrese <http://portal.mpsv.cz/sz/stat>.

1. Základní charakteristika vývoje nezaměstnanosti a volných pracovních míst v Kraji Vysočina

Tabulka č. 1 - Vývoj nezaměstnanosti

ukazatel		stav k		
		30.6.2017	31.5.2018	30.6.2018
evidovaní uchazeči o zaměstnání		11 966	9 441	9 339
- z toho	ženy	6 669	5 143	5 180
	absolventi a mladiství	450	403	377
	uchazeči se zdravotním postižením	2 709	2 163	2 137
uchazeči s nárokem na PvN		3 767	3 330	3 302
podíl nezaměstnaných osob v % ¹⁾		3,5 %	2,7	2,6
volná pracovní místa		6 766	10 147	10 225
počet uchazečů na 1 volné pracovní místo		1,8	0,9	0,9

1) od ledna 2013 nový ukazatel registrované nezaměstnanosti

Tabulka č. 2 - Tok nezaměstnanosti

ukazatel	Počet uchazečů ve sledovaném měsíci		
	červen 2017	květen 2018	červen 2018
nově evidovaní uchazeči o zaměstnání	1 649	1 400	1 468
uchazeči s ukonč. evidencí a vyřazení	1 888	2 134	1 570
- z toho umístění celkem	1 316	1 553	1 052
- z toho umístění úřadem práce	407	431	302

Tabulka č. 3. – Nezaměstnanost v okresech k 30.6.2018

Okres	Počet nezaměstnaných		Volná pracovní místa	Počet uchazečů na 1 VPM	Podíl nezaměstnaných osob [%]
	Celkem	z toho ženy			
Havlíčkův Brod	1 462	875	1 737	0,8	2,2
Jihlava	2 051	1 066	2 588	0,8	2,6
Pelhřimov	698	407	2 619	0,3	1,4
Třebíč	2 561	1 443	1 636	1,6	3,3
Žďár nad Sázavou	2 567	1 389	1 645	1,6	3,2
Kraj Vysočina	9 339	5 180	10 225	0,9	2,6
Česká republika	223 786	119 112	301 516	0,7	2,9

2. Nástroje aktivní politiky zaměstnanosti v červnu 2018

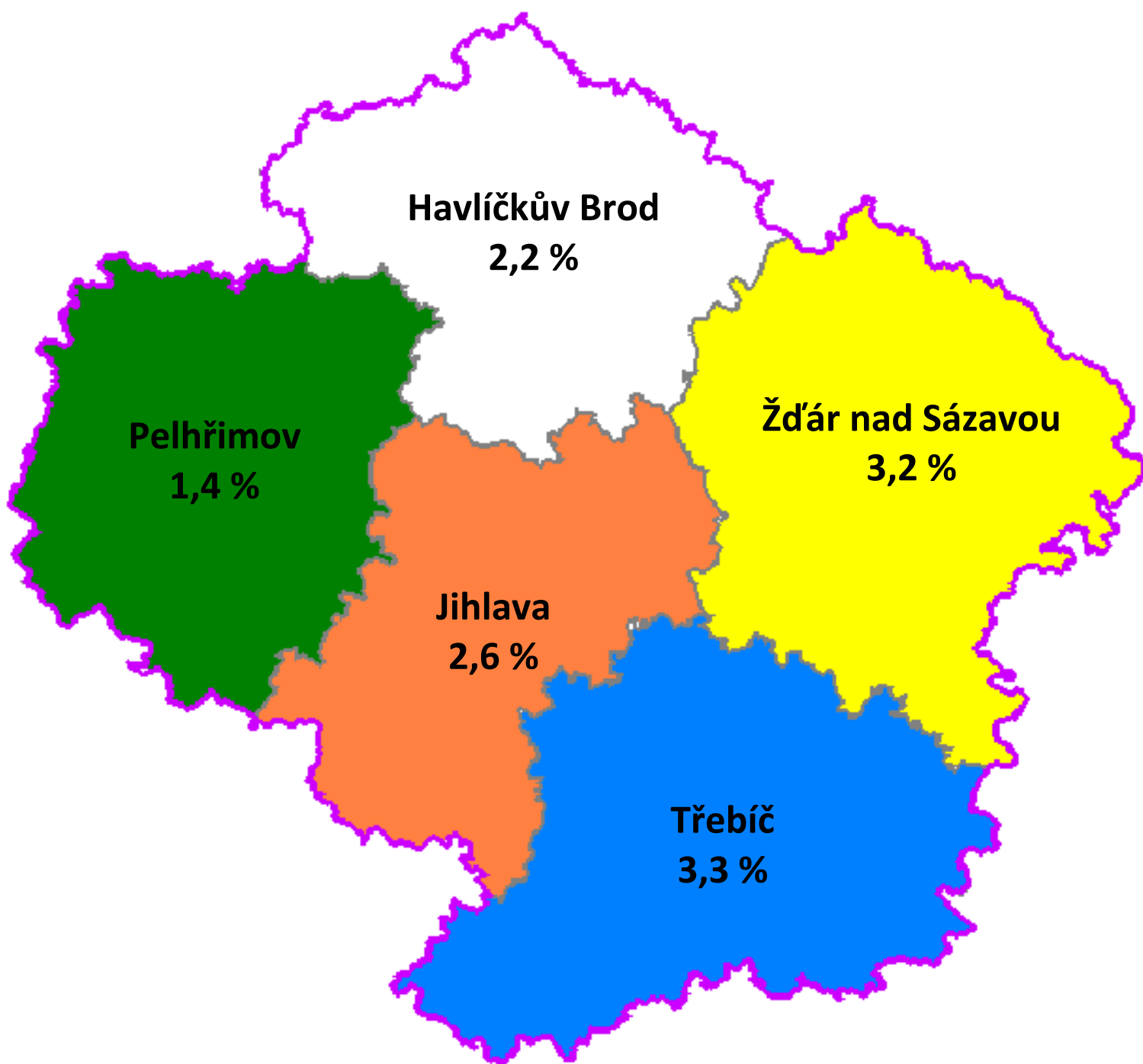
Tabulka č. 4 – Osoby podpořené v rámci APZ a rekvalifikace uchazečů a zájemců o zaměstnání

ukazatel (celkový počet)	Stav k		Celkem od počátku roku do	
	30.6.2017	30.6.2018	30.6.2017	30.6.2018
osoby podpořené v rámci APZ				
veřejně prospěšné práce (VPP)	268	139	243	105
veřejně prospěšné práce (VPP) - ESF ¹⁾	557	406	494	370
společensky účelná prac. místa (SÚPM)	99	31	85	17
společensky účelná prac. místa (SÚPM) - ESF ¹⁾	283	255	262	168
SÚPM - samostatně výděleč. činnost (SVČ)	112	48	55	20
SÚPM - samostatně výděleč. činnost (SVČ) - ESF ¹⁾	0	0	0	0
pracovní místa pro OZP – zřízení zaměstnavatelem	128	92	35	11
pracovní místa pro OZP - OSVČ	8	4	0	0
ostatní nástroje APZ	49	96	56	69
rekvalifikace uchazečů a zájemců o zaměstnání				
uchazeči a zájemci zařazení do rekvalifikací	3	0	9	6
uchazeči a zájemci zařazení do rekvalifikací - ESF ¹⁾	27	13	309	217
uchazeči a zájemci, kteří zahájili zvolenou rekvalifikaci	5	0	90	2
uchazeči a zájemci, kteří zahájili zvolenou rekvalifikaci - ESF ¹⁾	36	26	260	218
Osoby podpořené v rámci APZ celkem	1575	1110	1898	1203

1) financováno převážně z Evropského sociálního fondu

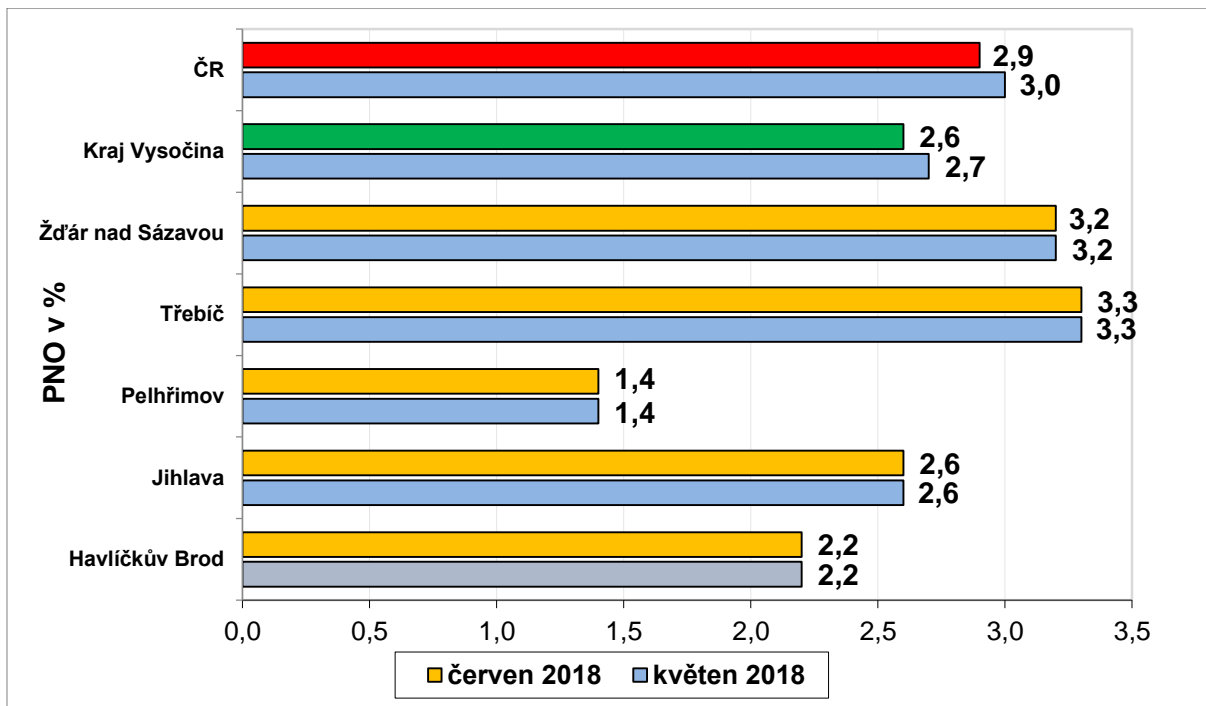
Podrobnější statistické údaje o nástrojích APZ naleznete na stránkách Integrovaného portálu MPSV, v měsíčních statistikách nezaměstnanosti
<http://portal.mpsv.cz/sz/stat/nz/mes>

3. **MAPA** – Podíl nezaměstnaných osob v okresech Kraje Vysočina k 30.6.2018

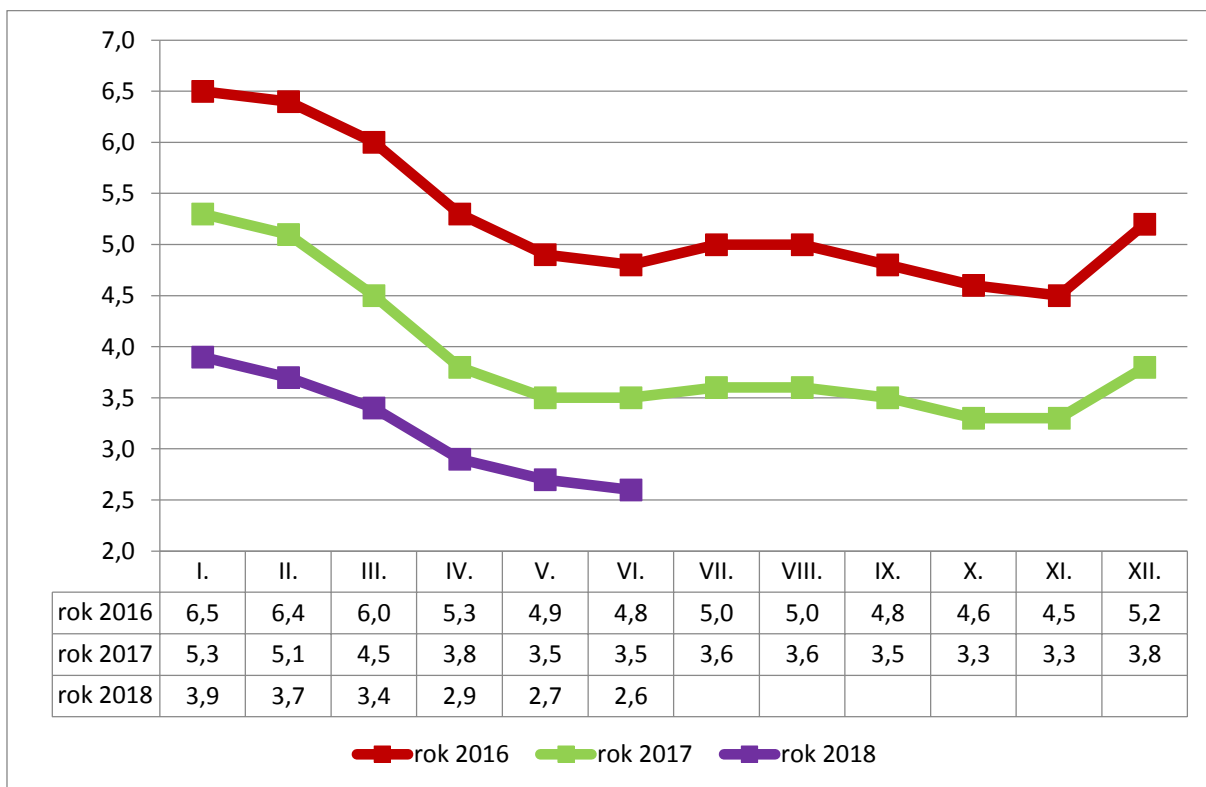


4. GRAFY

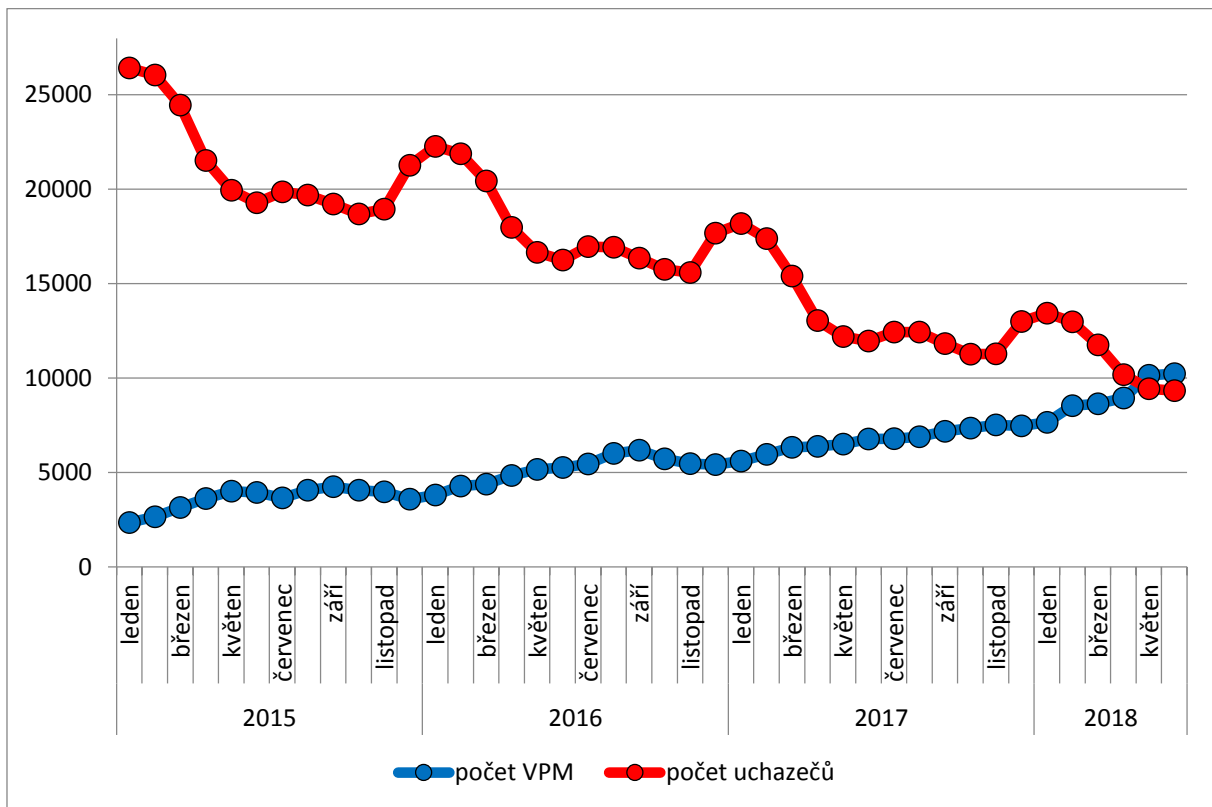
1. Podíl nezaměstnaných osob v okresech Kraje Vysočina a v ČR k 30.6.2018



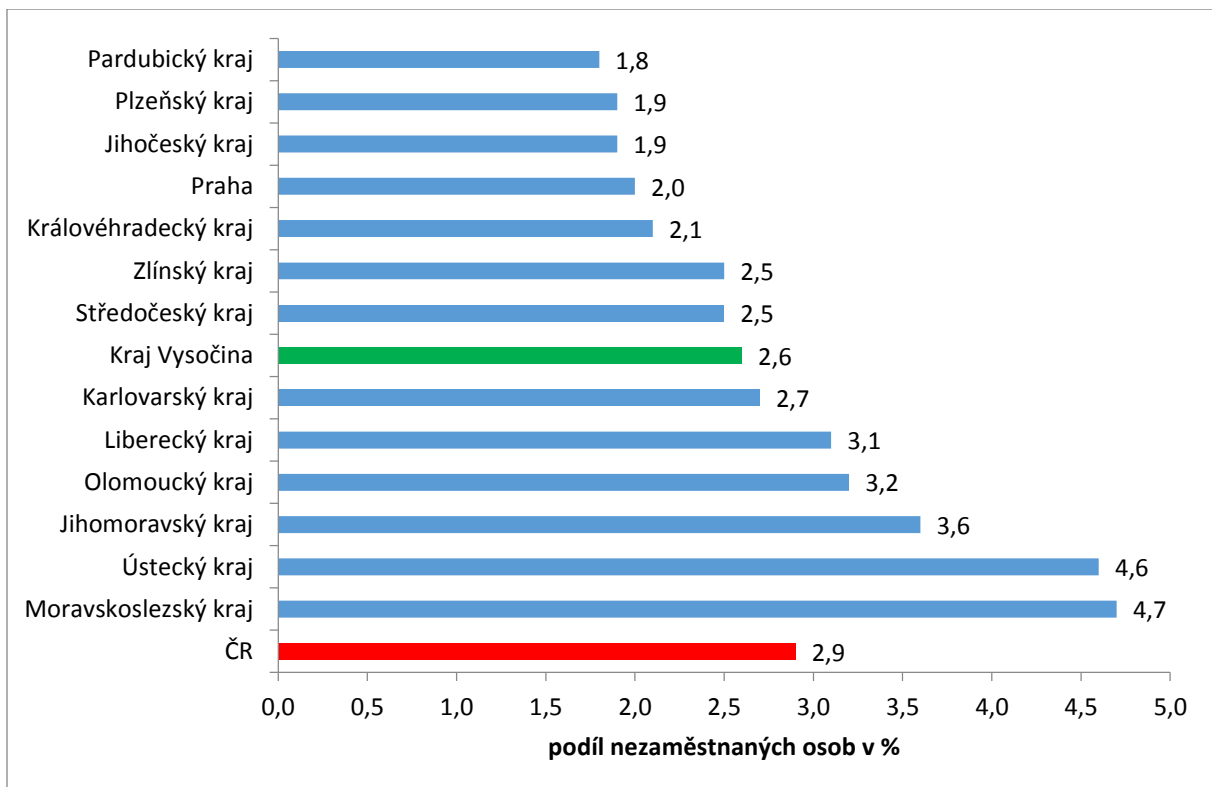
2. Vývoj podílu nezaměstnaných v Kraji Vysočina v letech 2016 - 2018 v %



3. Vývoj počtu uchazečů a VPM v Kraji Vysočina v letech 2015 - 2018



4. Podíl nezaměstnaných osob v jednotlivých krajích ČR k 30.6.2018 v %



5. Setřídění okresů k 30.6.2018

	PNO v %		meziměs. přírůst./ úbytek nezam. v %		počet uchazečů na 1 VPM
1 Karviná	7,1	Plzeň-město	2,0	Karviná	5,8
2 Most	6,4	Beroun	1,5	Most	4,1
3 Ostrava-město	5,8	Pelhřimov	0,4	Ústí nad Labem	4,0
4 Ústí nad Labem	5,4	Praha-západ	0,1	Jeseník	3,4
5 Chomutov	5,2	Brno-město	-0,2	Znojmo	2,4
6 Bruntál	5,2	Mladá Boleslav	-0,2	Hodonín	2,3
7 Znojmo	4,7	Havlíkův Brod	-0,3	Bruntál	2,3
8 Hodonín	4,6	Jičín	-0,6	Děčín	2,2
9 Brno-město	4,5	Praha-východ	-0,6	Ostrava-město	2,2
10 Jeseník	4,4	Louny	-0,8	Sokolov	2,1
11 Louny	4,4	Hradec Králové	-0,9	Opava	1,9
12 Děčín	4,3	Břeclav	-1,1	Frýdek-Místek	1,9
13 Přerov	4,0	Blansko	-1,2	Jablonec nad Nisou	1,8
14 Sokolov	3,9	Třebíč	-1,2	Kladno	1,7
15 Kladno	3,9	Ústí nad Labem	-1,3	Blansko	1,7
16 Liberec	3,5	Žďár nad Sázavou	-1,3	Přerov	1,7
17 Teplice	3,5	Zlín	-1,4	Kroměříž	1,7
18 Nymburk	3,4	Praha	-1,5	Třebíč	1,6
19 Kolín	3,4	Uherské Hradiště	-1,5	Žďár nad Sázavou	1,6
20 Šumperk	3,3	Vyškov	-1,6	Brno-město	1,5
21 Mělník	3,3	Jihlava	-1,6	Chomutov	1,5
22 Příbram	3,3	Benešov	-1,6	Louny	1,4
23 Třebíč	3,3	Přerov	-1,7	Teplice	1,4
24 Žďár nad Sázavou	3,2	Plzeň-sever	-1,9	Šumperk	1,4
25 Jablonec nad Nisou	3,2	Kladno	-2,1	Břeclav	1,4
26 Semily	3,1	Jablonec nad Nisou	-2,1	Litoměřice	1,3
27 Litoměřice	3,1	Svitavy	-2,1	Příbram	1,2
28 Kroměříž	3,0	Kutná Hora	-2,2	Kutná Hora	1,1
29 Český Krumlov	3,0	Klatovy	-2,2	Kolín	1,0
30 Opava	2,9	Semily	-2,2	Rakovník	1,0
31 Kutná Hora	2,9	Nový Jičín	-2,3	Olomouc	1,0
32 Břeclav	2,8	Kolín	-2,3	Nový Jičín	0,9
33 Vsetín	2,8	Brno-venkov	-2,3	Vsetín	0,9
34 Frýdek-Místek	2,8	Most	-2,4	Vyškov	0,9
35 Olomouc	2,8	Ostrava-město	-2,5	Trutnov	0,9
36 Tábor	2,7	Karviná	-2,5	Zlín	0,9
37 Nový Jičín	2,7	Šumperk	-2,6	Havlíkův Brod	0,8
38 Karlovy Vary	2,7	Kroměříž	-2,6	Mělník	0,8
39 Rakovník	2,7	Chrudim	-2,6	Strakonice	0,8
40 Blansko	2,6	Pardubice	-2,6	Prostějov	0,8
41 Jihlava	2,6	Domažlice	-2,7	Semily	0,8
42 Brno-venkov	2,5	Mělník	-2,7	Jihlava	0,8
43 Tachov	2,5	Hodonín	-2,9	Uherské Hradiště	0,8
44 Hradec Králové	2,5	Rakovník	-3,0	Liberec	0,8
45 Beroun	2,4	Trutnov	-3,0	Náchod	0,8
46 Náchod	2,4	Chomutov	-3,0	Česká Lípa	0,8
47 Rokycany	2,3	Litoměřice	-3,0	Svitavy	0,7
48 Trutnov	2,3	Olomouc	-3,1	Hradec Králové	0,7
49 Prostějov	2,3	Česká Lípa	-3,2	Nymburk	0,7
50 Havlíkův Brod	2,2	Liberec	-3,3	Tábor	0,6
51 Česká Lípa	2,2	Příbram	-3,3	Karlovy Vary	0,6
52 Uherské Hradiště	2,2	Ústí nad Orlicí	-3,3	České Budějovice	0,6
53 Svitavy	2,2	Náchod	-3,3	Klatovy	0,5
54 Strakonice	2,1	Opava	-3,4	Jindřichův Hradec	0,5
55 Vyškov	2,1	Rokycany	-3,5	Benešov	0,5
56 Plzeň-sever	2,1	Karlovy Vary	-3,5	Brno-venkov	0,5
57 Zlín	2,1	Strakonice	-3,6	Chrudim	0,5
58 Praha	2,0	Nymburk	-3,6	Praha-západ	0,5
59 Mladá Boleslav	1,8	Sokolov	-3,6	Jičín	0,4
60 Pardubice	1,8	Vsetín	-3,8	Beroun	0,4
61 Chrudim	1,8	Frýdek-Místek	-3,8	Písek	0,4
62 České Budějovice	1,8	Bruntál	-4,0	Rokycany	0,4
63 Plzeň-město	1,8	Rychnov nad Kněžnou	-4,5	Plzeň-sever	0,4
64 Domažlice	1,8	Tachov	-4,8	Cheb	0,3
65 Klatovy	1,7	Děčín	-4,9	Český Krumlov	0,3
66 Ústí nad Orlicí	1,6	Teplice	-4,9	Praha	0,3
67 Praha-západ	1,6	Znojmo	-5,1	Prachatice	0,3
68 Cheb	1,6	Cheb	-5,2	Ústí nad Orlicí	0,3
69 Benešov	1,5	Prostějov	-5,3	Rychnov nad Kněžnou	0,3
70 Jičín	1,4	Tábor	-5,3	Plzeň-město	0,3
71 Prachatice	1,4	České Budějovice	-6,0	Pelhřimov	0,3
72 Plzeň-jih	1,4	Plzeň-jih	-6,6	Mladá Boleslav	0,2
73 Pelhřimov	1,4	Jeseník	-6,7	Domažlice	0,2
74 Písek	1,3	Prachatice	-7,3	Plzeň-jih	0,2
75 Praha-východ	1,2	Jindřichův Hradec	-8,8	Praha-východ	0,2
76 Jindřichův Hradec	1,1	Český Krumlov	-10,3	Tachov	0,1
77 Rychnov nad Kněžnou	1,1	Písek	-10,5	Pardubice	0,1
Celkem ČR	2,9	Celkem ČR	-2,5	Celkem ČR	0,7