



Úřad práce ČR

Krajská pobočka Úřadu práce ČR v Jihlavě

Měsíční statistická zpráva

Červen 2019

Zprávu předkládá:

Ing. Nela Maděrová

vedoucí oddělení metodiky krajské pobočky ÚP ČR

http://portal.mpsv.cz/upcr/kp/vys/statisticke_prehledy/bulletin

Jihlava 2019



Informace o nezaměstnanosti v Kraji Vysočina k 30. 06. 2019

V tomto měsíci celkový počet uchazečů o zaměstnání poklesl o 0,3 % na 8 078, počet hlášených volných pracovních míst vzrostl o 1,8 % na 11 287 a podíl nezaměstnaných osob stagnoval na 2,2 %.

K 30. 06. 2019 evidoval Úřad práce ČR (ÚP ČR), Krajská pobočka v Jihlavě celkem 8 078 uchazečů o zaměstnání. Jejich počet byl o 21 nižší než na konci předchozího měsíce, ve srovnání se stejným obdobím minulého roku je nižší o 1 261 osob. Z tohoto počtu bylo 7 331 dosažitelných uchazečů o zaměstnání ve věku 15 – 64 let. Bylo to o 25 méně než na konci předchozího měsíce. Ve srovnání se stejným obdobím minulého roku byl jejich počet nižší o 1 387 osob.

V průběhu měsíce bylo nově zaevidováno 1 386 osob. Ve srovnání s minulým měsícem to bylo méně o 74 osob a v porovnání se stejným obdobím předchozího roku méně o 82 osob.

Z evidence během měsíce odešlo celkem 1 407 uchazečů (ukončená evidence, vyřazení uchazeči). Bylo to o 510 osob méně než v předchozím měsíci a o 163 osob méně než ve stejném měsíci minulého roku. Do zaměstnání z nich ve sledovaném měsíci nastoupilo 969, tj. o 372 méně než v předchozím měsíci a o 83 méně než ve stejném měsíci minulého roku, 261 uchazečů o zaměstnání bylo umístěno prostřednictvím úřadu práce, tj. o 117 méně než v předchozím měsíci a o 41 méně než ve stejném období minulého roku, 438 uchazečů bylo vyřazeno bez umístění.

Stagnaci nezaměstnanosti evidovaly v červnu čtyři okresy Kraje Vysočina. Jedinou změnu, a to nárůst o 0,1 %, zaznamenal okres Žďár nad Sázavou.

Ke konci měsíce bylo evidováno na ÚP ČR, Krajské pobočce v Jihlavě 4 465 žen. Jejich podíl na celkovém počtu uchazečů činil 55,3 %. V evidenci bylo 1 658 osob se zdravotním postižením, což představovalo 20,5 % z celkového počtu nezaměstnaných.

Ke konci tohoto měsíce bylo evidováno 315 absolventů škol všech stupňů vzdělání a mladistvých, jejich počet klesl ve srovnání s předchozím měsícem o 64 osob a ve srovnání se stejným měsícem minulého roku byl nižší o 62 osob. Na celkové nezaměstnanosti se podíleli 3,9 %.

Podporu v nezaměstnanosti pobíralo 3 357 uchazečů o zaměstnání, tj. 41,6 % všech uchazečů vedených v evidenci.

Podíl nezaměstnaných osob, tj. počet dosažitelných uchazečů o zaměstnání ve věku 15 - 64 let k obyvatelstvu stejného věku, stagnoval k 30. 06. 2019 na hodnotě 2,2 %.

Podíl nezaměstnaných stejný nebo vyšší než republikový průměr vykázaly 2 okresy, nejvyšší byl v okresech Třebíč (2,7 %) a Žďár nad Sázavou (2,6 %). Nejnižší podíl nezaměstnaných byl zaznamenán v okrese Pelhřimov (1,3 %).



Podíl nezaměstnaných žen vzrostl na 2,6 %, podíl nezaměstnaných mužů poklesl na 1,9 %.

Kraj evidoval k 30. 06. 2019 celkem 11 287 volných pracovních míst. Jejich počet byl o 196 vyšší, než v předchozím měsíci a o 1 062 vyšší než ve stejném měsíci minulého roku. Na jedno volné pracovní místo připadalo v průměru 0,7 uchazeče, z toho nejvíce v okresech Žďár nad Sázavou (1,3) a Třebíč (1,2). Z celkového počtu nahlášených volných míst bylo 520 vhodných pro osoby se zdravotním postižením (OZP), na jedno volné pracovní místo připadalo 3,2 OZP. Volných pracovních míst pro absolventy a mladistvé bylo registrováno 3 652, na jedno volné místo připadala 0,1 uchazeče této kategorie. Z celkového počtu 11 091 volných pracovních míst bylo 2 914 míst bez příznaku „pro cizince“. Na dalších 8 177 pozic pak mohli zaměstnavatelé přijímat také pracovníky ze zahraničí.

V rámci aktivní politiky zaměstnanosti (APZ) bylo od počátku roku 2019 prostřednictvím příspěvků APZ podpořeno 684 osob, z toho bylo zařazeno 253 osob do rekvalifikačních kurzů.

Nejčastějšími obory činností, které byly v tomto měsíci podpořeny prostřednictvím VPP, byly pomocný dělník v lesnictví a uklízeč veřejných prostranství.

Informace o vývoji nezaměstnanosti v ČR v elektronické formě jsou zveřejněny na internetové adrese <http://portal.mpsv.cz/sz/stat>.



1. Základní charakteristika vývoje nezaměstnanosti a volných pracovních míst v Kraji Vysočina

Tabulka č. 1 - Vývoj nezaměstnanosti

ukazatel (celkový počet)		stav k		
		30. 6. 2018	31. 5. 2019	30. 6. 2019
evidovaní uchazeči o zaměstnání		9 339	8 099	8 078
- z toho	ženy	5 180	4 415	4 465
	absolventi a mladiství	377	379	315
	uchazeči se zdravotním postižením	2 137	1 679	1 658
uchazeči s nárokem na Pvn		3 302	3 381	3 357
podíl nezaměstnaných osob v %		2,6	2,2 %	2,2 %
volná pracovní místa		10 225	11 091	11 287
počet uchazečů na 1 volné pracovní místo		0,9	0,7	0,7

Tabulka č. 2 - Tok nezaměstnanosti

ukazatel	počet uchazečů ve sledovaném měsíci		
	červen 2018	květen 2019	červen 2019
nově evidovaní uchazeči o zaměstnání	1 468	1 460	1 386
uchazeči s ukončenou evidencí a vyřazení	1 570	1 917	1 407
- z toho umístění celkem	1 052	1 341	969
- z toho umístění úřadem práce	302	378	261

Tabulka č. 3 – Nezaměstnanost v okresech k 30. 06. 2019

okres	počet nezaměstnaných		volná pracovní místa	počet uchazečů na 1 VPM	podíl nezaměstnaných osob [%]
	celkem	z toho ženy			
Havlíčkův Brod	1 269	754	1 534	0,8	1,9
Jihlava	1 859	1 000	2 899	0,6	2,4
Pelhřimov	637	351	3 261	0,2	1,3
Třebíč	2 173	1 259	1 881	1,2	2,7
Žďár nad Sázavou	2 140	1 101	1 712	1,3	2,6
Kraj Vysočina	8 078	4 465	11 287	0,7	2,2
Česká republika	195 723	105 544	342 510	0,6	2,6



2. Vybrané nástroje aktivní politiky zaměstnanosti v Kraji Vysočina

Tabulka č. 4 – Osoby podpořené v rámci APZ a rekvalifikace uchazečů a zájemců o zaměstnání

ukazatel (celkový počet)	stav k		celkem od počátku roku do	
	30. 6. 2018	30. 6. 2019	30. 6. 2018	30. 6. 2019
osoby podpořené v rámci APZ				
veřejně prospěšné práce (VPP)	139	300	105	317
veřejně prospěšné práce (VPP) - ESF ¹⁾	406	4	370	4
společensky účelná prac. místa (SÚPM)	31	13	17	7
společensky účelná prac. místa (SÚPM)-ESF ¹⁾	255	129	168	58
SÚPM - samostatně výděleč. činnost (SVČ)	48	18	20	1
SÚPM - samostatně výděleč. činnost (SVČ)-ESF ¹⁾	0	0	0	0
zřízení pracovního místa pro OZP (bez SVČ)	92	44	11	0
zřízení pracovního místa pro OZP - SVČ	4	3	0	0
ostatní nástroje APZ	96	65	69	44
rekvalifikace uchazečů a zájemců o zaměstnání				
uchazeči a zájemci zařazení do rekvalifikací	0	0	6	1
uchazeči a zájemci zařazení do rekvalifikací - ESF ¹⁾	13	0	217	7
uchazeči a zájemci, kteří zahájili zvolenou rekvalifikaci	0	0	2	0
uchazeči a zájemci, kteří zahájili zvolenou rekvalifikaci - ESF ¹⁾	26	20	218	245
osoby podpořené v rámci APZ celkem	1110	596	1203	684

1) financováno převážně z Evropského sociálního fondu

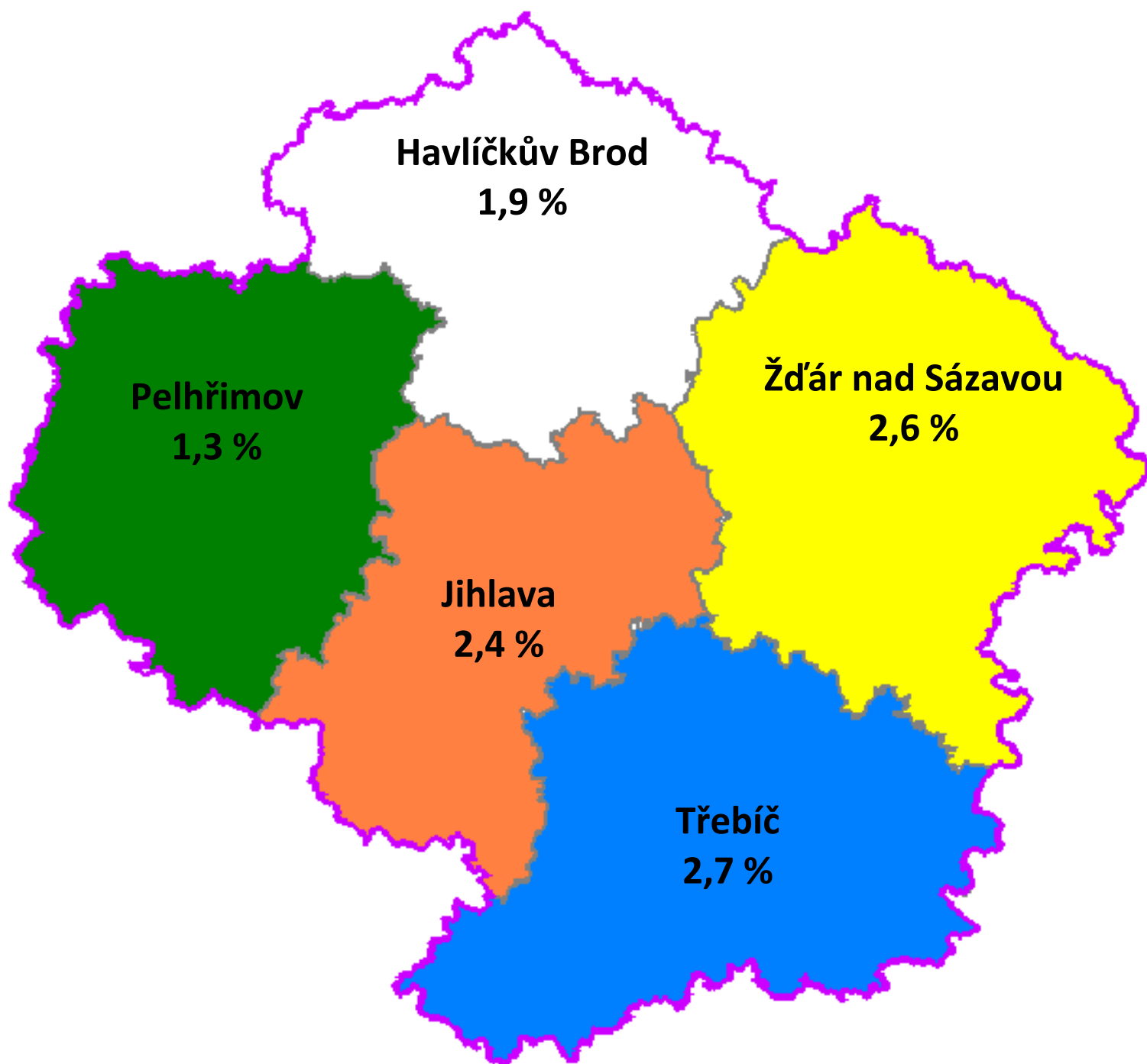
Podrobnější statistické údaje o nástrojích APZ naleznete na stránkách Integrovaného portálu

MPSV, v měsíčních statistikách nezaměstnanosti

<http://portal.mpsv.cz/sz/stat/nz/mes>

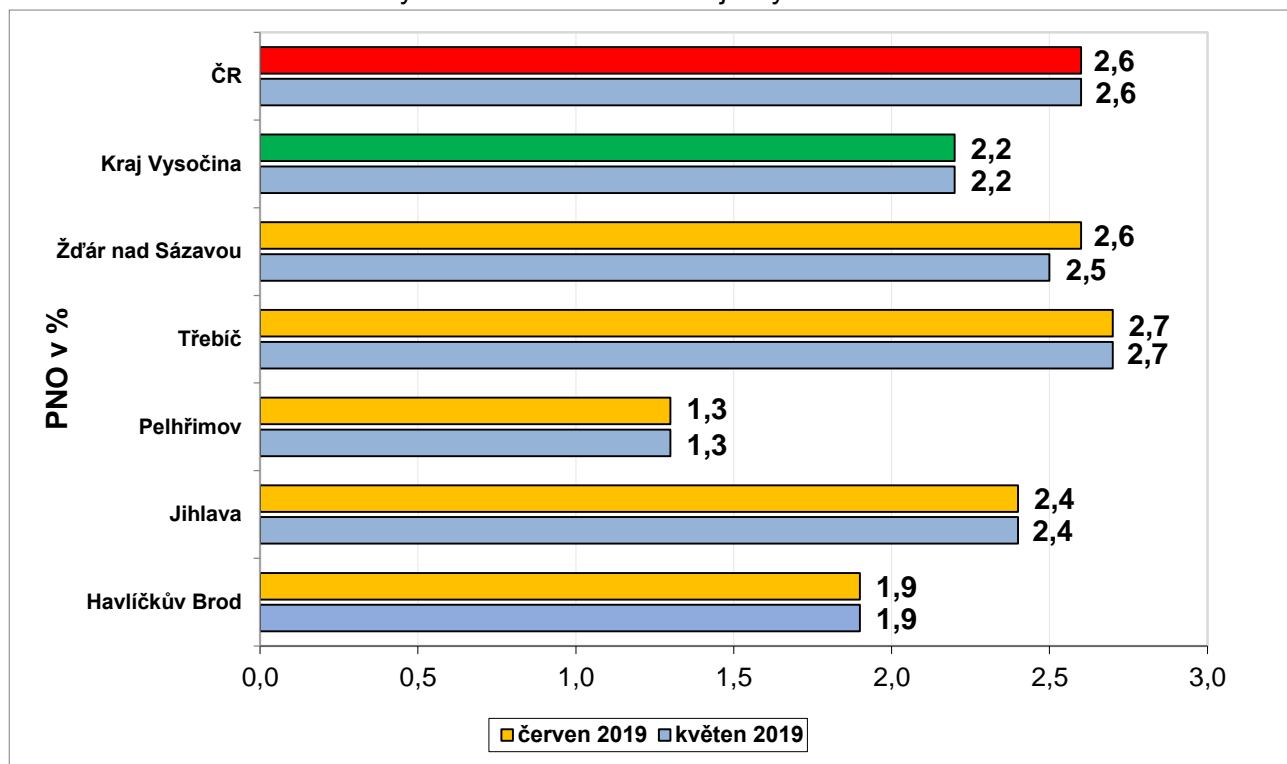


3. **MAPA** - Podíl nezaměstnaných v okresech Kraje Vysočina (mapa kraje)

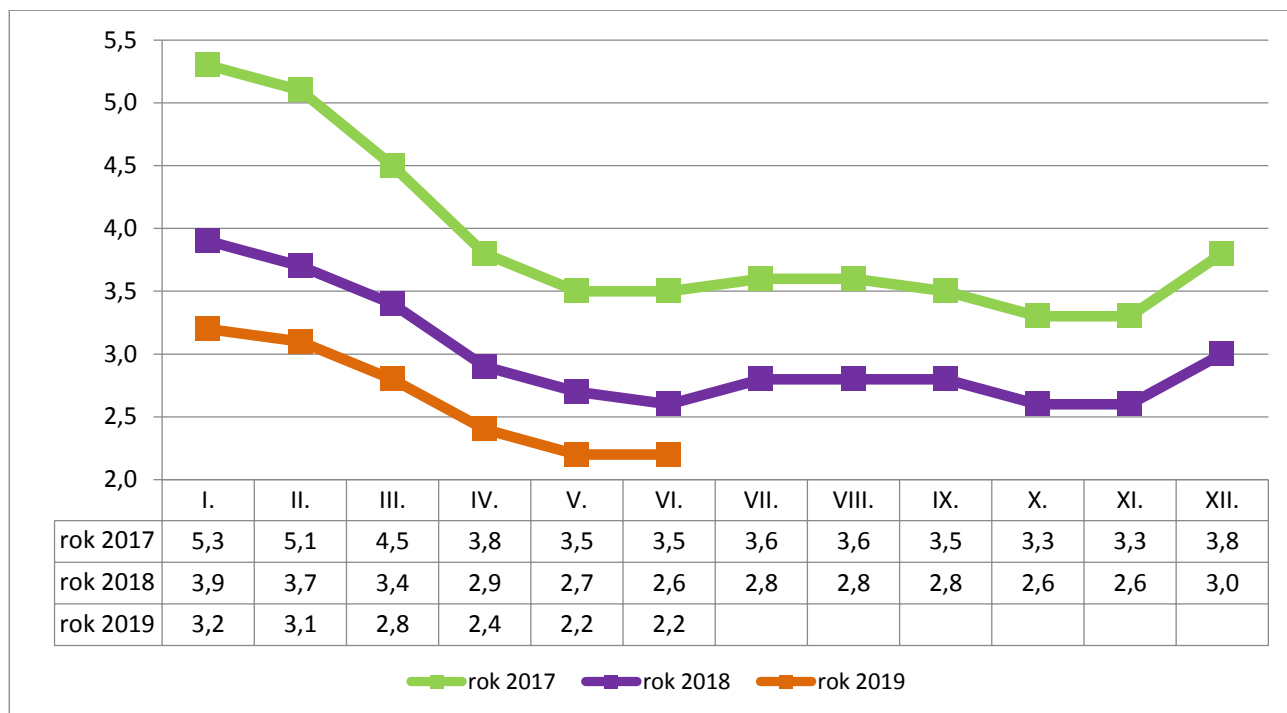


4. GRAFY

Graf č. 1 - Podíl nezaměstnaných osob v okresech Kraje Vysočina a v ČR k 30. 06. 2019

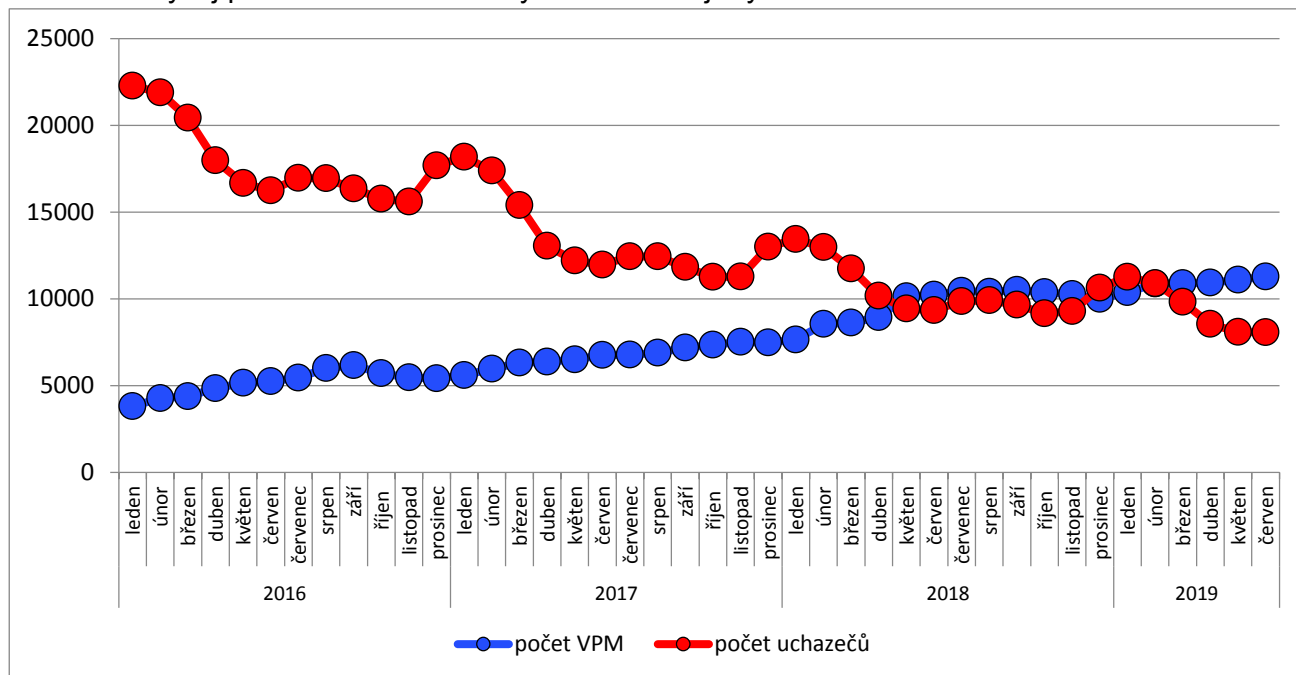


Graf č. 2 - Vývoj podílu nezaměstnaných v Kraji Vysočina v letech 2017 – 2019 v %

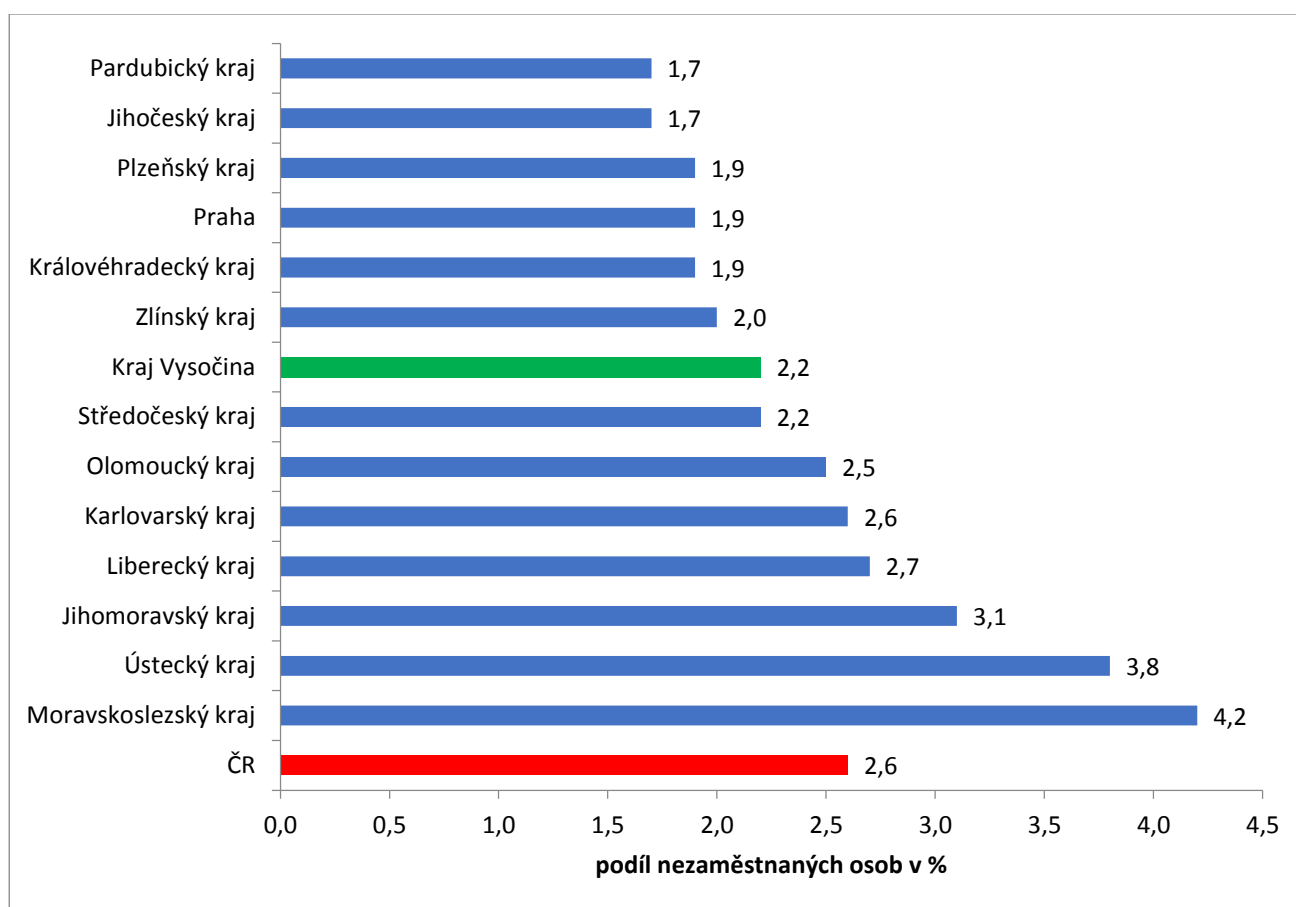




Graf č. 3 - Vývoj počtu uchazečů a volných míst v Kraji Vysočina v letech 2016 – 2019



Graf č. 4 - Podíl nezaměstnaných osob v jednotlivých krajích ČR k 30. 06. 2019 v %





5. Tabulka setříděných okresů k 30. 06. 2019 (z celorepublikové statistiky)

SETŘÍDĚNÍ OKRESŮ k 30. červnu 2019

	PNO v %		meziměs. přírůst./ úbytek nezam. v %		počet uchazečů na 1 VPM
1 Karviná	6,7	Rokycany	4,2	Karviná	5,2
2 Ostrava-město	5,0	Plzeň-město	3,8	Sokolov	2,8
3 Most	4,8	Nymburk	2,3	Jeseník	2,6
4 Chomutov	4,7	Plzeň-jih	2,1	Ústí nad Labem	2,2
5 Bruntál	4,6	Příbram	1,9	Most	2,1
6 Ústí nad Labem	4,4	Mladá Boleslav	1,9	Hodonín	2,1
7 Louny	4,2	Ústí nad Orlicí	1,5	Bruntál	2,1
8 Sokolov	3,9	Žďár nad Sázavou	0,9	Znojmo	1,9
9 Znojmo	3,9	Pelhřimov	0,6	Blansko	1,8
10 Hodonín	3,9	Benešov	0,6	Ostrava-město	1,7
11 Brno-město	3,8	Beroun	0,2	Litoměřice	1,6
12 Děčín	3,7	Jihlava	-0,1	Děčín	1,6
13 Jeseník	3,3	Tachov	-0,1	Frýdek-Místek	1,6
14 Kladno	3,3	Frýdek-Místek	-0,1	Přerov	1,5
15 Kolín	3,1	Praha	-0,3	Opava	1,3
16 Nymburk	3,0	Praha-východ	-0,3	Šumperk	1,3
17 Příbram	3,0	České Budějovice	-0,4	Žďár nad Sázavou	1,3
18 Přerov	3,0	Uherské Hradiště	-0,6	Louny	1,2
19 Liberec	2,9	Plzeň-sever	-0,7	Kroměříž	1,2
20 Jablonec nad Nisou	2,8	Zlín	-0,8	Jablonec nad Nisou	1,2
21 Šumperk	2,7	Jičín	-0,8	Třebíč	1,2
22 Semily	2,7	Brno-venkov	-0,9	Kladno	1,1
23 Teplice	2,7	Rakovník	-1,0	Břeclav	1,0
24 Třebíč	2,7	Havlíčkův Brod	-1,1	Brno-město	1,0
25 Mělník	2,7	Pardubice	-1,1	Trutnov	1,0
26 Kutná Hora	2,6	Trutnov	-1,2	Kolín	1,0
27 Frýdek-Místek	2,6	Třebíč	-1,3	Nový Jičín	1,0
28 Žďár nad Sázavou	2,6	Klatovy	-1,4	Chomutov	0,9
29 Nový Jičín	2,5	Kladno	-1,6	Teplice	0,9
30 Litoměřice	2,5	Tábor	-1,6	Olomouc	0,8
31 Vsetín	2,4	Kolín	-1,7	Rakovník	0,8
32 Český Krumlov	2,4	Domažlice	-1,8	Havlíčkův Brod	0,8
33 Břeclav	2,4	Mělník	-1,9	Strakonice	0,8
34 Jihlava	2,4	Olomouc	-1,9	Příbram	0,7
35 Karlovy Vary	2,4	Brno-město	-2,0	Semily	0,7
36 Tachov	2,4	Cheb	-2,2	Kutná Hora	0,7
37 Kroměříž	2,3	Strakonice	-2,2	Liberec	0,7
38 Brno-venkov	2,3	Karviná	-2,3	Náchod	0,7
39 Beroun	2,3	Písek	-2,4	Vyškov	0,7
40 Tábor	2,3	Česká Lípa	-2,5	Vsetín	0,7
41 Rakovník	2,3	Blansko	-2,5	Jihlava	0,6
42 Náchod	2,2	Ostrava-město	-2,6	Mělník	0,6
43 Olomouc	2,2	Liberec	-2,6	Uherské Hradiště	0,6
44 Rokycany	2,2	Prachatice	-2,7	Česká Lípa	0,6
45 Opava	2,2	Nový Jičín	-2,8	Prostějov	0,6
46 Hradec Králové	2,2	Louny	-2,8	Hradec Králové	0,5
47 Strakonice	2,1	Břeclav	-2,8	Nymburk	0,5
48 Blansko	2,1	Kroměříž	-2,8	Tábor	0,5
49 Česká Lípa	2,0	Litoměřice	-2,8	Chrudim	0,5
50 Trutnov	2,0	Svitavy	-3,0	Zlín	0,5
51 Plzeň-město	2,0	Vsetín	-3,1	Karlovy Vary	0,5
52 Plzeň-sever	2,0	Chomutov	-3,2	České Budějovice	0,4
53 Svitavy	1,9	Kutná Hora	-3,3	Brno-venkov	0,4
54 Praha	1,9	Hradec Králové	-3,4	Jindřichův Hradec	0,4
55 Prostějov	1,9	Náchod	-3,5	Beroun	0,4
56 Havlíčkův Brod	1,9	Vyškov	-3,9	Svitavy	0,4
57 Vyškov	1,8	Jablonec nad Nisou	-3,9	Jičín	0,4
58 Domažlice	1,8	Hodonín	-3,9	Benešov	0,4
59 Zlín	1,8	Karlovy Vary	-4,1	Plzeň-sever	0,4
60 Uherské Hradiště	1,7	Chrudim	-4,1	Cheb	0,4
61 Chrudim	1,7	Teplice	-4,1	Písek	0,4
62 Pardubice	1,7	Bruntál	-4,2	Klatovy	0,4
63 Jičín	1,7	Sokolov	-4,3	Rokycany	0,3
64 Mladá Boleslav	1,6	Děčín	-4,3	Český Krumlov	0,3
65 Cheb	1,6	Opava	-4,3	Prachatice	0,3
66 Klatovy	1,6	Praha-západ	-4,3	Plzeň-město	0,3
67 České Budějovice	1,6	Prostějov	-4,4	Praha-západ	0,3
68 Prachatice	1,5	Semily	-5,3	Ústí nad Orlicí	0,3
69 Ústí nad Orlicí	1,5	Rychnov nad Kněžnou	-5,6	Praha	0,2
70 Písek	1,5	Přerov	-6,0	Rychnov nad Kněžnou	0,2
71 Praha-západ	1,4	Šumperk	-6,0	Pelhřimov	0,2
72 Benešov	1,4	Znojmo	-8,1	Mladá Boleslav	0,2
73 Plzeň-jih	1,4	Český Krumlov	-8,1	Plzeň-jih	0,2
74 Pelhřimov	1,3	Most	-8,5	Pardubice	0,1
75 Jindřichův Hradec	1,1	Jindřichův Hradec	-9,4	Domažlice	0,1
76 Rychnov nad Kněžnou	1,1	Ústí nad Labem	-9,5	Tachov	0,1
77 Praha-východ	1,1	Jeseník	-9,6	Praha-východ	0,1
Celkem ČR	2,6	Celkem ČR	-2,5	Celkem ČR	0,6