



# Úřad práce ČR

Krajská pobočka Úřadu práce ČR v Jihlavě

**Měsíční statistická zpráva**

**Červenec 2019**

Zprávu předkládá:

**Mgr. Veronika Střechová**

vedoucí oddělení metodiky krajské pobočky ÚP ČR

[http://portal.mpsv.cz/upcr/kp/vys/statisticke\\_prehledy/bulletin](http://portal.mpsv.cz/upcr/kp/vys/statisticke_prehledy/bulletin)

Jihlava 2019



## Informace o nezaměstnanosti v Kraji Vysočina k 31. 07. 2019

**V tomto měsíci celkový počet uchazečů o zaměstnání vzrostl o 8,1 % na 8 736, počet hlášených volných pracovních míst klesl o 1,0 % na 11 179 a podíl nezaměstnaných osob se zvýšil na 2,4 %.**

K 31. 07. 2019 evidoval Úřad práce ČR (ÚP ČR), Krajská pobočka v Jihlavě celkem 8 736 uchazečů o zaměstnání. Jejich počet byl o 658 vyšší než na konci předchozího měsíce, ve srovnání se stejným obdobím minulého roku je nižší o 1 120 osob. Z tohoto počtu bylo 8 007 dosažitelných uchazečů o zaměstnání ve věku 15 – 64 let. Bylo to o 676 více než na konci předchozího měsíce. Ve srovnání se stejným obdobím minulého roku byl jejich počet nižší o 1 279 osob.

V průběhu měsíce bylo nově zaevidováno 1 999 osob. Ve srovnání s minulým měsícem to bylo více o 613 osob a v porovnání se stejným obdobím předchozího roku více o 67 osob.

Z evidence během měsíce odešlo celkem 1 341 uchazečů (ukončená evidence, vyřazení uchazeči). Bylo to o 66 osob méně než v předchozím měsíci a o 74 osob méně než ve stejném měsíci minulého roku. Do zaměstnání z nich ve sledovaném měsíci nastoupilo 834, tj. o 135 méně než v předchozím měsíci a o 43 méně než ve stejném měsíci minulého roku, 242 uchazečů o zaměstnání bylo umístěno prostřednictvím úřadu práce, tj. o 19 méně než v předchozím měsíci a o 15 více než ve stejném období minulého roku, 507 uchazečů bylo vyřazeno bez umístění.

Nárůst nezaměstnanosti evidovaly v červenci všechny okresy Kraje Vysočina. Největší nárůst a to o 0,3 % zaznamenal okres Jihlava. Okresy Havlíčkův Brod a Třebíč evidovaly shodně nárůst nezaměstnanosti o 0,2 %. A konečně nejnižší nárůst, a to o 0,1 %, registrovaly okresy Pelhřimov a Žďár nad Sázavou.

Ke konci měsíce bylo evidováno na ÚP ČR, Krajské pobočce v Jihlavě 4 966 žen. Jejich podíl na celkovém počtu uchazečů činil 56,8 %. V evidenci bylo 1 654 osob se zdravotním postižením, což představovalo 18,9 % z celkového počtu nezaměstnaných.

Ke konci tohoto měsíce bylo evidováno 398 absolventů škol všech stupňů vzdělání a mladistvých, jejich počet ve srovnání s předchozím měsícem vzrostl o 83 osob a ve srovnání se stejným měsícem minulého roku byl nižší o 67 osob. Na celkové nezaměstnanosti se podíleli 4,6 %.

Podporu v nezaměstnanosti pobíralo 3 885 uchazečů o zaměstnání, tj. 44,5 % všech uchazečů vedených v evidenci.

Podíl nezaměstnaných osob, tj. počet dosažitelných uchazečů o zaměstnání ve věku 15 - 64 let k obyvatelstvu stejného věku, vzrostl k 31. 07. 2019 o 0,2 % na hodnotu 2,4 %.



Podíl nezaměstnaných stejný nebo vyšší než republikový průměr vykázaly 3 okresy, nejvyšší byl v okresech Třebíč (2,9 %) a v okresech Jihlava a Žďár nad Sázavou (shodně 2,7 %). Nejnižší podíl nezaměstnaných byl zaznamenán v okrese Pelhřimov (1,4 %).

Podíl nezaměstnaných žen vzrostl na 2,9 %, podíl nezaměstnaných mužů vzrostl na 2,0 %.

Kraj evidoval k 31. 07. 2019 celkem 11 179 volných pracovních míst. Jejich počet byl o 108 nižší, než v předchozím měsíci a o 721 vyšší než ve stejném měsíci minulého roku. Na jedno volné pracovní místo připadalo v průměru 0,8 uchazeče, z toho nejvíce v okresech Žďár nad Sázavou (1,4) a Třebíč (1,3). Z celkového počtu nahlášených volných míst bylo 509 vhodných pro osoby se zdravotním postižením (OZP), na jedno volné pracovní místo připadalo 3,2 OZP. Volných pracovních míst pro absolventy a mladistvé bylo registrováno 3 549, na jedno volné místo připadala 0,1 uchazeče této kategorie. Z celkového počtu 11 179 volných pracovních míst bylo 3 265 míst bez příznaku „pro cizince“. Na dalších 7 914 pozic pak mohli zaměstnavatelé přijímat také pracovníky ze zahraničí.

V rámci aktivní politiky zaměstnanosti (APZ) bylo od počátku roku 2019 prostřednictvím příspěvků APZ podpořeno 747 osob, z toho bylo zařazeno 264 osob do rekvalifikačních kurzů.

Nejčastějšími obory činností, které byly v tomto měsíci podpořeny prostřednictvím VPP, byly pomocný dělník v lesnictví a uklízeč veřejných prostranství.

Informace o vývoji nezaměstnanosti v ČR v elektronické formě jsou zveřejněny na internetové adrese <http://portal.mpsv.cz/sz/stat>.



## 1. Základní charakteristika vývoje nezaměstnanosti a volných pracovních míst v Kraji Vysočina

Tabulka č. 1 - Vývoj nezaměstnanosti

ukazatel (celkový počet)		stav k		
		31. 7. 2018	30. 6. 2019	31. 7. 2019
evidovaní uchazeči o zaměstnání		9 856	8 078	8 736
- z toho	ženy	5 606	4 465	4 966
	absolventi a mladiství	465	315	398
	uchazeči se zdravotním postižením	2 125	1 658	1 654
uchazeči s nárokem na Pvn		3 794	3 357	3 885
podíl nezaměstnaných osob v %		2,8 %	2,2 %	2,4 %
volná pracovní místa		10 458	11 287	11 179
počet uchazečů na 1 volné pracovní místo		0,9	0,7	0,8

Tabulka č. 2 - Tok nezaměstnanosti

ukazatel	počet uchazečů ve sledovaném měsíci		
	červenec 2018	červen 2019	červenec 2019
nově evidovaní uchazeči o zaměstnání	1 932	1 386	1 999
uchazeči s ukončenou evidencí a vyřazení	1 415	1 407	1 341
- z toho umístění celkem	877	969	834
- z toho umístění úřadem práce	227	261	242

Tabulka č. 3 – Nezaměstnanost v okresech k 31. 07. 2019

okres	počet nezaměstnaných		volná pracovní místa	počet uchazečů na 1 VPM	podíl nezaměstnaných osob [%]
	celkem	z toho ženy			
Havlíčkův Brod	1 376	828	1 488	0,9	2,1
Jihlava	2 083	1 159	2 923	0,7	2,7
Pelhřimov	688	391	3 366	0,2	1,4
Třebíč	2 317	1 367	1 733	1,3	2,9
Žďár nad Sázavou	2 272	1 221	1 669	1,4	2,7
Kraj Vysočina	8 736	4 966	11 179	0,8	2,4
Česká republika	205 120	113 583	346 563	0,6	2,7



## 2. Vybrané nástroje aktivní politiky zaměstnanosti v Kraji Vysočina

Tabulka č. 4 – Osoby podpořené v rámci APZ a rekvalifikace uchazečů a zájemců o zaměstnání

ukazatel (celkový počet)	stav k		celkem od počátku roku do	
	31. 7. 2018	31. 7. 2019	31. 7. 2018	31. 7. 2019
<b>osoby podpořené v rámci APZ</b>				
veřejně prospěšné práce (VPP)	136	323	111	350
veřejně prospěšné práce (VPP) - ESF <sup>1)</sup>	419	7	393	7
společensky účelná prac. místa (SÚPM)	26	11	17	7
společensky účelná prac. místa (SÚPM)-ESF <sup>1)</sup>	238	128	186	68
SÚPM - samostatně výděleč. činnost (SVČ)	45	13	25	1
SÚPM - samostatně výděleč. činnost (SVČ)-ESF <sup>1)</sup>	0	0	0	0
zřízení pracovního místa pro OZP (bez SVČ)	91	46	14	3
zřízení pracovního místa pro OZP - SVČ	3	3	0	0
ostatní nástroje APZ	91	52	81	47
<b>rekvalifikace uchazečů a zájemců o zaměstnání</b>				
uchazeči a zájemci zařazení do rekvalifikací	0	0	6	1
uchazeči a zájemci zařazení do rekvalifikací - ESF <sup>1)</sup>	0	0	219	7
uchazeči a zájemci, kteří zahájili zvolenou rekvalifikaci	0	0	2	0
uchazeči a zájemci, kteří zahájili zvolenou rekvalifikaci - ESF <sup>1)</sup>	19	17	230	256
<b>osoby podpořené v rámci APZ celkem</b>	<b>1068</b>	<b>600</b>	<b>1284</b>	<b>747</b>

1) financováno převážně z Evropského sociálního fondu

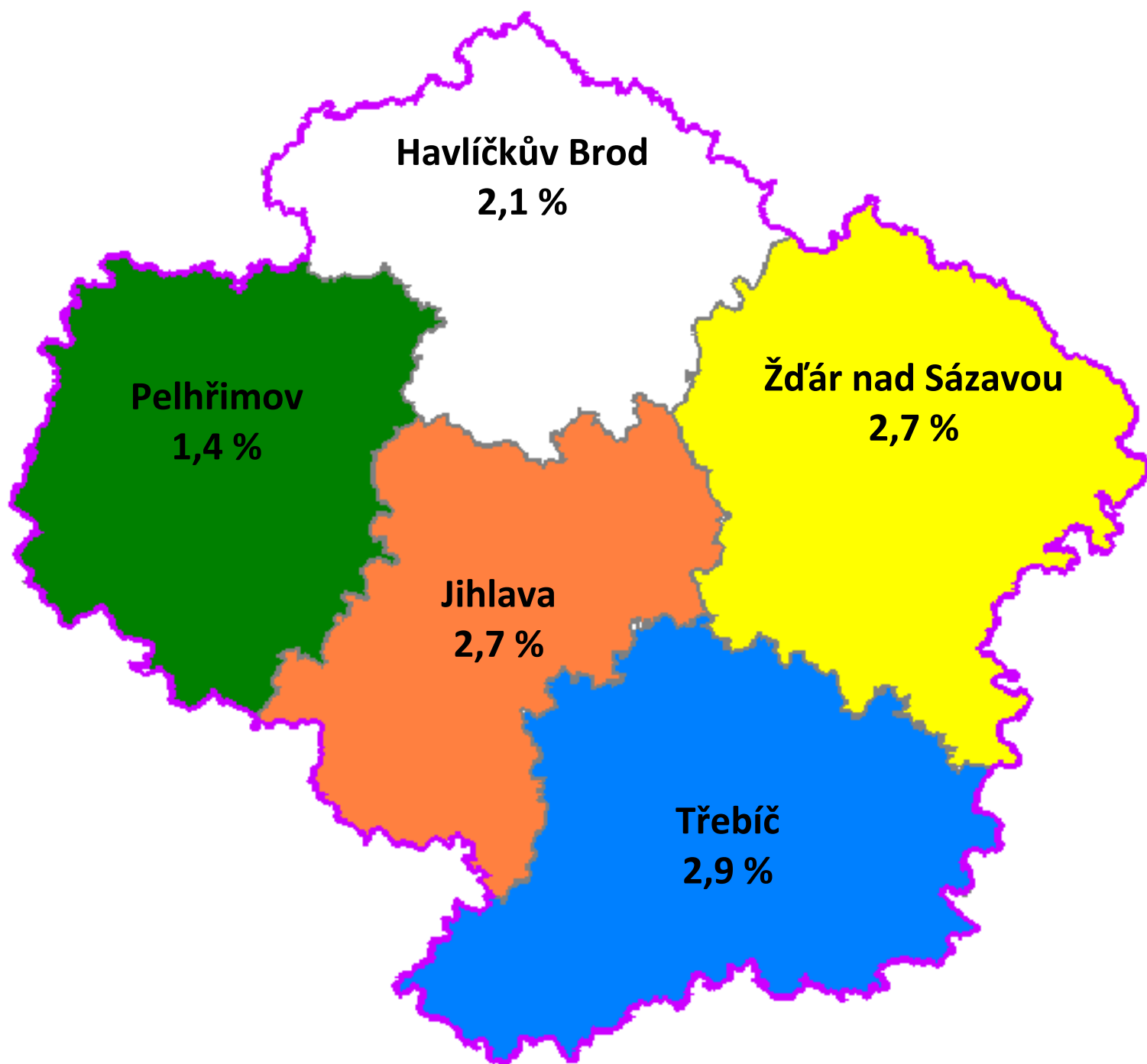
Podrobnější statistické údaje o nástrojích APZ naleznete na stránkách Integrovaného portálu

MPSV, v měsíčních statistikách nezaměstnanosti

<http://portal.mpsv.cz/sz/stat/nz/mes>

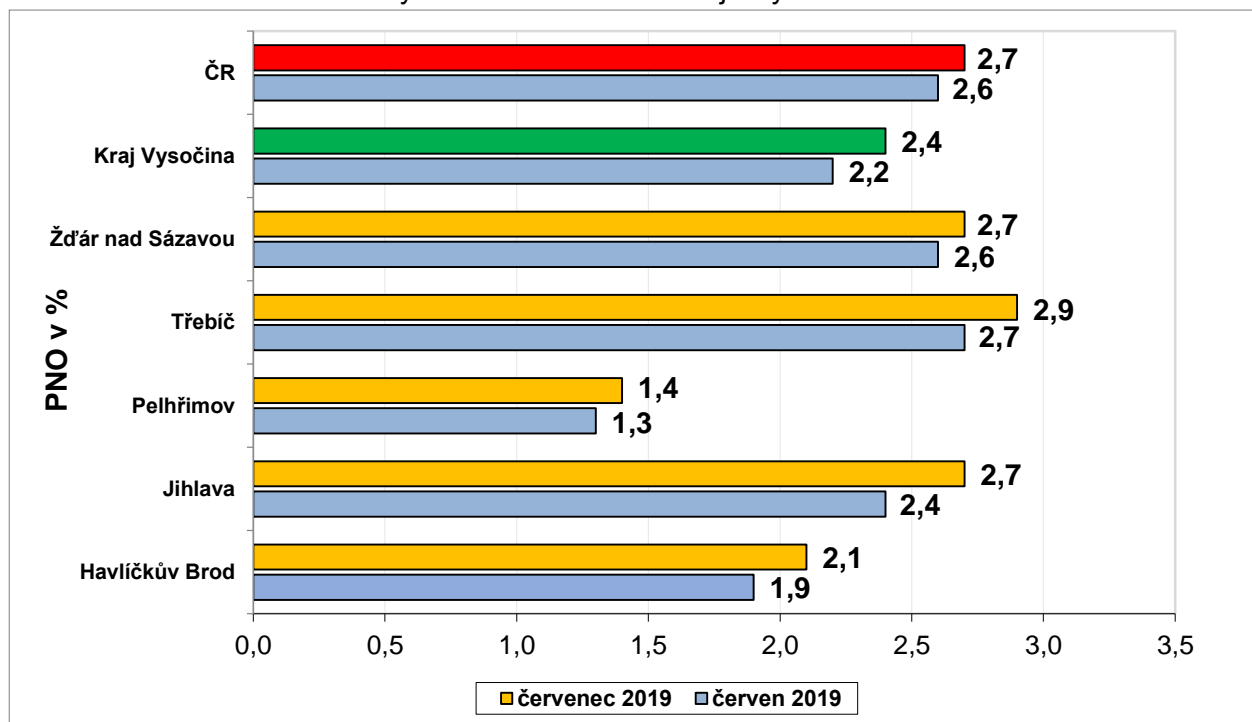


3. **MAPA** - Podíl nezaměstnaných v okresech Kraje Vysočina (mapa kraje)

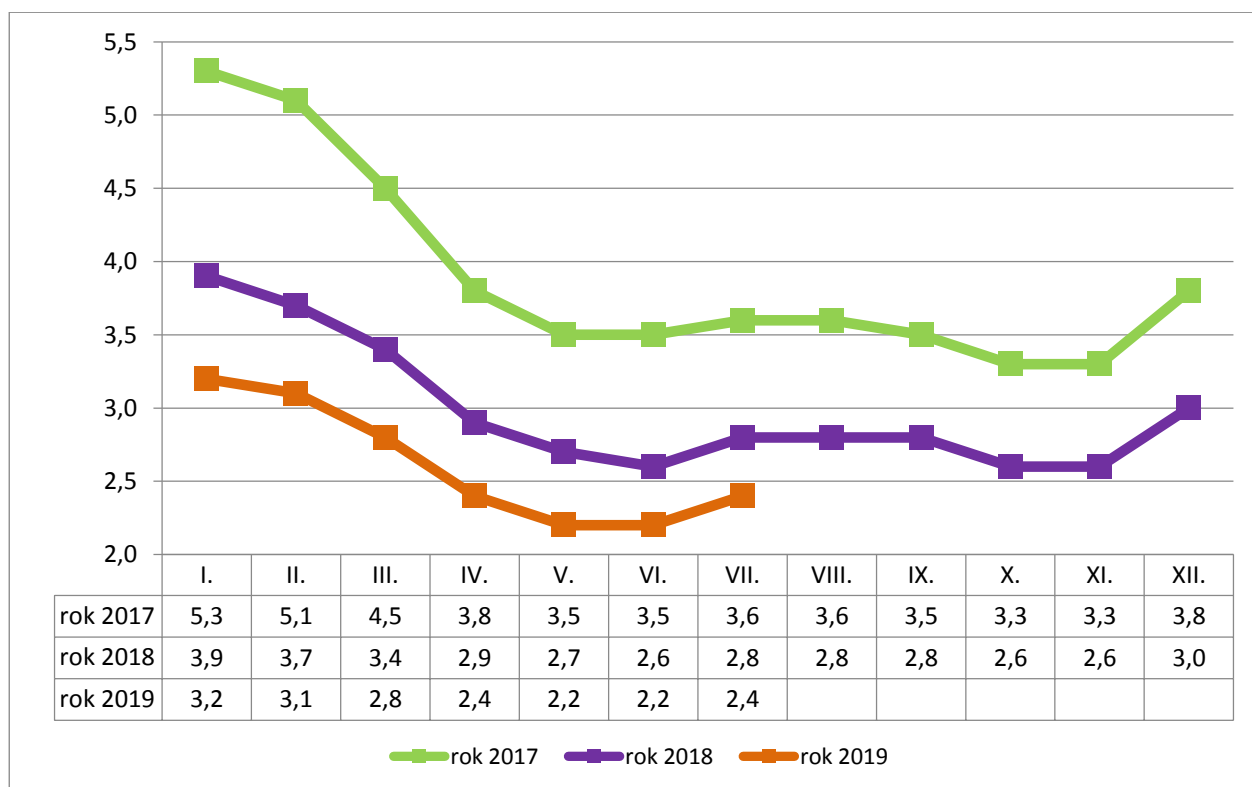


#### 4. GRAFY

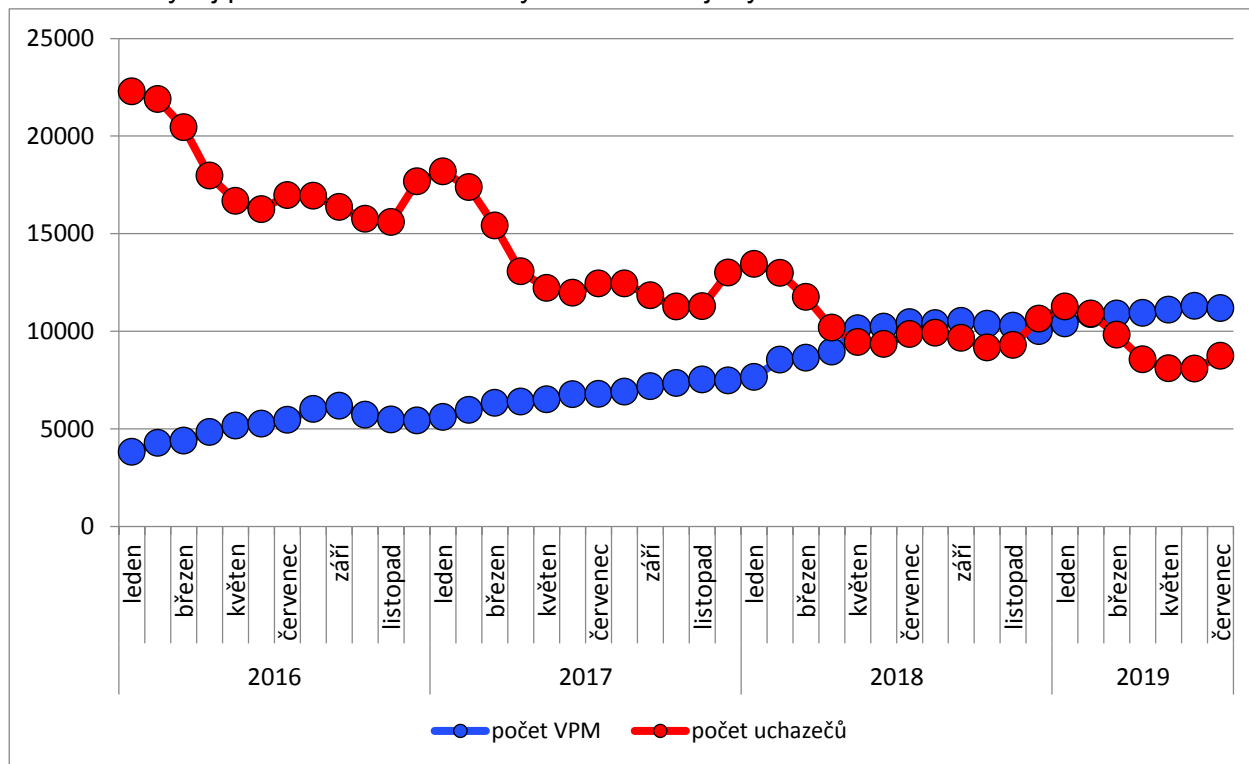
Graf č. 1 - Podíl nezaměstnaných osob v okresech Kraje Vysočina a v ČR k 31. 07. 2019



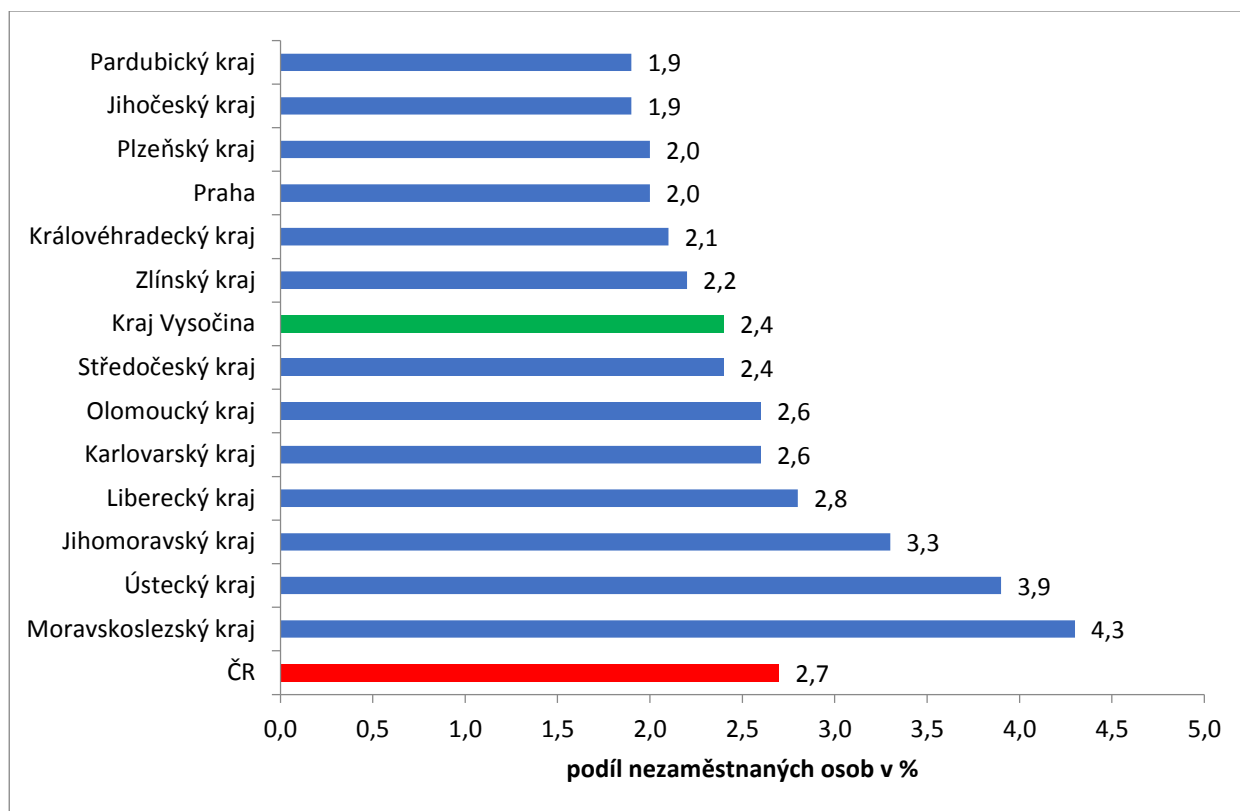
Graf č. 2 - Vývoj podílu nezaměstnaných v Kraji Vysočina v letech 2017 – 2019 v %



Graf č. 3 - Vývoj počtu uchazečů a volných míst v Kraji Vysočina v letech 2016 – 2019



Graf č. 4 - Podíl nezaměstnaných osob v jednotlivých krajích ČR k 31. 07. 2019 v %







## 5. Tabulka seříděných okresů k 31. 07. 2019 (z celorepublikové statistiky)

	PNO v %		meziměs. přrůst./ úbytek nezam. v %		počet uchazečů na 1 VPM
1 Karviná	6,7	Rychnov nad Kněžnou	16,7	Karviná	5,5
2 Ostrava-město	5,2	Chrudim	13,3	Sokolov	2,7
3 Most	4,9	Jihlava	12,0	Ústí nad Labem	2,4
4 Chomutov	4,8	Benešov	11,8	Jeseník	2,2
5 Bruntál	4,6	Ústí nad Orlicí	10,5	Znojmo	2,2
6 Ústí nad Labem	4,6	Zlín	10,4	Most	2,1
7 Louny	4,4	Svitavy	9,4	Hodonín	2,1
8 Hodonín	4,1	Kutná Hora	9,2	Bruntál	2,0
9 Brno-město	4,1	Tábor	9,2	Blansko	1,9
10 Znojmo	4,0	Pardubice	9,1	Ostrava-město	1,7
11 Sokolov	3,9	Uherské Hradiště	8,9	Děčín	1,7
12 Děčín	3,7	Šumperk	8,7	Frýdek-Místek	1,6
13 Kolín	3,4	Havlíkův Brod	8,4	Litoměřice	1,5
14 Kladno	3,4	Klatovy	8,2	Přerov	1,5
15 Nymburk	3,2	Jičín	8,2	Šumperk	1,4
16 Jeseník	3,2	Plzeň-město	8,0	Žďár nad Sázavou	1,4
17 Příbram	3,2	Praha-východ	8,0	Opava	1,4
18 Liberec	3,1	Pelhřimov	8,0	Třebíč	1,3
19 Přerov	3,1	České Budějovice	7,8	Louny	1,3
20 Jablonec nad Nisou	3,0	Hradec Králové	7,7	Jablonec nad Nisou	1,2
21 Šumperk	3,0	Náchod	7,7	Kroměříž	1,2
22 Třebíč	2,9	Nový Jičín	7,5	Brno-město	1,1
23 Semily	2,9	Brno-venkov	7,5	Trutnov	1,1
24 Kutná Hora	2,9	Plzeň-jih	7,1	Nový Jičín	1,0
25 Mělník	2,8	Kolín	7,0	Břeclav	1,0
26 Teplice	2,8	Písek	6,8	Kladno	1,0
27 Nový Jičín	2,7	Třebíč	6,6	Kolín	1,0
28 Žďár nad Sázavou	2,7	Příbram	6,6	Rakovník	0,9
29 Frýdek-Místek	2,7	Nymburk	6,4	Havlíkův Brod	0,9
30 Jihlava	2,7	Praha	6,3	Olomouc	0,9
31 Litoměřice	2,6	Semily	6,2	Chomutov	0,9
32 Břeclav	2,6	Žďár nad Sázavou	6,2	Teplice	0,8
33 Vsetín	2,6	Strakonice	6,1	Strakonice	0,8
34 Český Krumlov	2,5	Břeclav	6,1	Náchod	0,7
35 Tábor	2,5	Plzeň-sever	5,9	Česká Lípa	0,7
36 Brno-venkov	2,5	Brno-město	5,7	Příbram	0,7
37 Tachov	2,5	Rokycany	5,6	Jihlava	0,7
38 Karlovy Vary	2,4	Praha-západ	5,6	Liberec	0,7
39 Kroměříž	2,4	Blansko	5,4	Vyškov	0,7
40 Náchod	2,4	Vyškov	5,1	Semily	0,7
41 Beroun	2,4	Liberec	5,1	Uherské Hradiště	0,7
42 Hradec Králové	2,4	Trutnov	4,9	Kutná Hora	0,7
43 Rakovník	2,4	Jablonec nad Nisou	4,8	Vsetín	0,6
44 Rokycany	2,4	Litoměřice	4,7	Mělník	0,6
45 Olomouc	2,4	Rakovník	4,7	Prostějov	0,6
46 Strakonice	2,3	Frýdek-Místek	4,5	Hradec Králové	0,6
47 Opava	2,3	Jindřichův Hradec	4,5	Chrudim	0,5
48 Blansko	2,3	Olomouc	4,4	Jindřichův Hradec	0,5
49 Plzeň-město	2,2	Mladá Boleslav	4,3	Nymburk	0,5
50 Plzeň-sever	2,1	Beroun	4,3	Tábor	0,5
51 Česká Lípa	2,1	Hodonín	4,1	Karlovy Vary	0,5
52 Trutnov	2,1	Vsetín	4,1	Benešov	0,5
53 Svitavy	2,1	Opava	4,0	Zlín	0,5
54 Havlíkův Brod	2,1	Ústí nad Labem	4,0	České Budějovice	0,5
55 Praha	2,0	Česká Lípa	3,9	Svitavy	0,5
56 Zlín	2,0	Kroměříž	3,6	Jičín	0,5
57 Chrudim	2,0	Tachov	3,4	Plzeň-sever	0,4
58 Vyškov	2,0	Český Krumlov	2,9	Brno-venkov	0,4
59 Uherské Hradiště	1,9	Chomutov	2,9	Beroun	0,4
60 Prostějov	1,9	Znojmo	2,9	Rokycany	0,4
61 Pardubice	1,8	Karlovy Vary	2,8	Písek	0,4
62 Jičín	1,8	Louny	2,8	Praha-západ	0,4
63 Domažlice	1,8	Kladno	2,8	Klatovy	0,4
64 Klatovy	1,7	Prostějov	2,3	Cheb	0,4
65 České Budějovice	1,7	Most	2,2	Český Krumlov	0,3
66 Mladá Boleslav	1,7	Prachatice	2,0	Plzeň-město	0,3
67 Ústí nad Orlicí	1,7	Ostrava-město	1,9	Ústí nad Orlicí	0,3
68 Benešov	1,6	Mělník	1,8	Prachatice	0,3
69 Cheb	1,6	Přerov	1,3	Praha	0,3
70 Písek	1,6	Bruntál	1,1	Rychnov nad Kněžnou	0,3
71 Plzeň-jih	1,6	Karviná	0,3	Pelhřimov	0,2
72 Prachatice	1,6	Teplice	0,2	Mladá Boleslav	0,2
73 Praha-západ	1,5	Sokolov	0,1	Plzeň-jih	0,2
74 Pelhřimov	1,4	Domažlice	-0,1	Pardubice	0,2
75 Rychnov nad Kněžnou	1,3	Cheb	-0,2	Domažlice	0,1
76 Jindřichův Hradec	1,2	Děčín	-0,8	Tachov	0,1
77 Praha-východ	1,2	Jeseník	-4,2	Praha-východ	0,1
Celkem ČR	2,7	Celkem ČR	4,8	Celkem ČR	0,6