



# Úřad práce ČR

Krajská pobočka Úřadu práce ČR v Jihlavě

**Měsíční statistická zpráva**

**Srpen 2019**

Zprávu předkládá:

**Mgr. Veronika Střechová**

vedoucí oddělení metodiky krajské pobočky ÚP ČR

[http://portal.mpsv.cz/upcr/kp/vys/statisticke\\_prehledy/bulletin](http://portal.mpsv.cz/upcr/kp/vys/statisticke_prehledy/bulletin)

Jihlava 2019



## Informace o nezaměstnanosti v Kraji Vysočina k 31. 08. 2019

**V tomto měsíci celkový počet uchazečů o zaměstnání vzrostl o 1,5 % na 8 865, počet hlášených volných pracovních míst klesl o 0,8 % na 11 093 a podíl nezaměstnaných osob se zvýšil na 2,5 %.**

K 31. 08. 2019 evidoval Úřad práce ČR (ÚP ČR), Krajská pobočka v Jihlavě celkem 8 865 uchazečů o zaměstnání. Jejich počet byl o 129 vyšší než na konci předchozího měsíce, ve srovnání se stejným obdobím minulého roku je nižší o 1 050 osob. Z tohoto počtu bylo 8 157 dosažitelných uchazečů o zaměstnání ve věku 15 – 64 let. Bylo to o 150 více než na konci předchozího měsíce. Ve srovnání se stejným obdobím minulého roku byl jejich počet nižší o 1 176 osob.

V průběhu měsíce bylo nově zaevidováno 1 581 osob. Ve srovnání s minulým měsícem to bylo méně o 418 osob a v porovnání se stejným obdobím předchozího roku méně o 78 osob.

Z evidence během měsíce odešlo celkem 1 452 uchazečů (ukončená evidence, vyřazení uchazeči). Bylo to o 111 osob více než v předchozím měsíci a o 148 osob méně než ve stejném měsíci minulého roku. Do zaměstnání z nich ve sledovaném měsíci nastoupilo 1 003, tj. o 169 více než v předchozím měsíci a o 80 méně než ve stejném měsíci minulého roku, 289 uchazečů o zaměstnání bylo umístěno prostřednictvím úřadu práce, tj. o 47 více než v předchozím měsíci a o 28 více než ve stejném období minulého roku, 449 uchazečů bylo vyřazeno bez umístění.

Nárůst nezaměstnanosti shodně o 0,1% evidovaly v srpnu tři okresy Kraje Vysočina, konkrétně Havlíčkův Brod, Pelhřimov a Žďár nad Sázavou. Ve zbylých okresech, tedy v Jihlavě a Třebíči se výše nezaměstnanosti nezměnila.

Ke konci měsíce bylo evidováno na ÚP ČR, Krajské pobočce v Jihlavě 5 079 žen. Jejich podíl na celkovém počtu uchazečů činil 57,3 %. V evidenci bylo 1 634 osob se zdravotním postižením, což představovalo 18,4 % z celkového počtu nezaměstnaných.

Ke konci tohoto měsíce bylo evidováno 492 absolventů škol všech stupňů vzdělání a mladistvých, jejich počet ve srovnání s předchozím měsícem vzrostl o 94 osob a ve srovnání se stejným měsícem minulého roku byl nižší o 59 osob. Na celkové nezaměstnanosti se podíleli 5,5 %.

Podporu v nezaměstnanosti pobíralo 3 935 uchazečů o zaměstnání, tj. 44,4 % všech uchazečů vedených v evidenci.

Podíl nezaměstnaných osob, tj. počet dosažitelných uchazečů o zaměstnání ve věku 15 - 64 let k obyvatelstvu stejného věku, vzrostl k 31. 08. 2019 o 0,1 % na hodnotu 2,5 %.



Podíl nezaměstnaných stejný nebo vyšší než republikový průměr vykázaly 3 okresy, nejvyšší byl v okresech Třebíč (2,9 %) a Žďár nad Sázavou (2,8 %). Nejnižší podíl nezaměstnaných byl zaznamenán v okrese Pelhřimov (1,5 %).

Podíl nezaměstnaných žen vzrostl na 3,0 %, podíl nezaměstnaných mužů stagnoval na 2,0 %.

Kraj evidoval k 31. 08. 2019 celkem 11 093 volných pracovních míst. Jejich počet byl o 86 nižší, než v předchozím měsíci a o 693 vyšší než ve stejném měsíci minulého roku. Na jedno volné pracovní místo připadalo v průměru 0,8 uchazeče, z toho nejvíce v okresech Žďár nad Sázavou (1,4) a Třebíč (1,3). Z celkového počtu nahlášených volných míst bylo 484 vhodných pro osoby se zdravotním postižením (OZP), na jedno volné pracovní místo připadalo 3,4 OZP. Volných pracovních míst pro absolventy a mladistvé bylo registrováno 3 426, na jedno volné místo připadala 0,1 uchazeče této kategorie. Z celkového počtu 11 093 volných pracovních míst bylo 3 420 míst bez příznaku „pro cizince“. Na dalších 7 673 pozic pak mohli zaměstnavatelé přijímat také pracovníky ze zahraničí.

V rámci aktivní politiky zaměstnanosti (APZ) bylo od počátku roku 2019 prostřednictvím příspěvků APZ podpořeno 801 osob, z toho bylo zařazeno 278 osob do rekvalifikačních kurzů.

Nejčastějšími obory činností, které byly v tomto měsíci podpořeny prostřednictvím VPP, byly pomocný dělník v lesnictví a uklízeč veřejných prostranství, a dále byly podpořeny prostřednictvím SÚPM z projektu PDU profese skladník, administrativní pracovník, uklízečka a pomocný pracovník. Informace o vývoji nezaměstnanosti v ČR v elektronické formě jsou zveřejněny na internetové adrese <http://portal.mpsv.cz/sz/stat>.



## 1. Základní charakteristika vývoje nezaměstnanosti a volných pracovních míst v Kraji Vysočina

Tabulka č. 1 - Vývoj nezaměstnanosti

ukazatel (celkový počet)		stav k		
		31. 8. 2018	31. 7. 2019	31. 8. 2019
evidovaní uchazeči o zaměstnání		9 915	8 736	8 865
- z toho	ženy	5 678	4 966	5 079
	absolventi a mladiství	551	398	492
	uchazeči se zdravotním postižením	2 124	1 654	1 634
uchazeči s nárokem na P VN		3 830	3 885	3 935
podíl nezaměstnaných osob v %		2,8 %	2,4 %	2,5 %
volná pracovní místa		10 400	11 179	11 093
počet uchazečů na 1 volné pracovní místo		1,0	0,8	0,8

Tabulka č. 2 - Tok nezaměstnanosti

ukazatel	počet uchazečů ve sledovaném měsíci		
	srpen 2018	červenec 2019	srpen 2019
nově evidovaní uchazeči o zaměstnání	1 659	1 999	1 581
uchazeči s ukončenou evidencí a vyřazení	1 600	1 341	1 452
- z toho umístění celkem	1 083	834	1 003
- z toho umístění úřadem práce	261	242	289

Tabulka č. 3 – Nezaměstnanost v okresech k 31. 08. 2019

okres	počet nezaměstnaných		volná pracovní místa	počet uchazečů na 1 VPM	podíl nezaměstnaných osob [%]
	celkem	z toho ženy			
Havlíčkův Brod	1 436	881	1 391	1,0	2,2
Jihlava	2 113	1 177	2 865	0,7	2,7
Pelhřimov	706	406	3 426	0,2	1,5
Třebíč	2 299	1 363	1 709	1,3	2,9
Žďár nad Sázavou	2 311	1 252	1 702	1,4	2,8
Kraj Vysočina	8 865	5 079	11 093	0,8	2,5
Česká republika	204 789	113 858	350 564	0,6	2,7



## 2. Vybrané nástroje aktivní politiky zaměstnanosti v Kraji Vysočina

Tabulka č. 4 – Osoby podpořené v rámci APZ a rekvalifikace uchazečů a zájemců o zaměstnání

ukazatel (celkový počet)	stav k		celkem od počátku roku do	
	31. 8. 2018	31. 8. 2019	31. 8. 2018	31. 8. 2019
<b>osoby podpořené v rámci APZ</b>				
veřejně prospěšné práce (VPP)	134	322	113	366
veřejně prospěšné práce (VPP) - ESF1)	430	9	421	11
společensky účelná prac. místa (SÚPM)	25	9	17	7
společensky účelná prac. místa (SÚPM)-ESF1)	247	124	215	82
SÚPM - samostatně výděleč. činnost (SVČ)	42	11	28	2
SÚPM - samostatně výděleč. činnost (SVČ)-ESF1)	0	0	0	0
zřízení pracovního místa pro OZP (bez SVČ)	84	45	14	6
zřízení pracovního místa pro OZP – SVČ	3	3	0	0
ostatní nástroje APZ	97	42	91	49
<b>rekvalifikace uchazečů a zájemců o zaměstnání</b>				
uchazeči a zájemci zařazení do rekvalifikací	0	0	6	1
uchazeči a zájemci zařazení do rekvalifikací - ESF <sup>1)</sup>	1	0	220	10
uchazeči a zájemci, kteří zahájili zvolenou rekvalifikaci	0	0	2	0
uchazeči a zájemci, kteří zahájili zvolenou rekvalifikaci - ESF <sup>1)</sup>	13	13	240	267
<b>osoby podpořené v rámci APZ celkem</b>	<b>1076</b>	<b>578</b>	<b>1367</b>	<b>801</b>

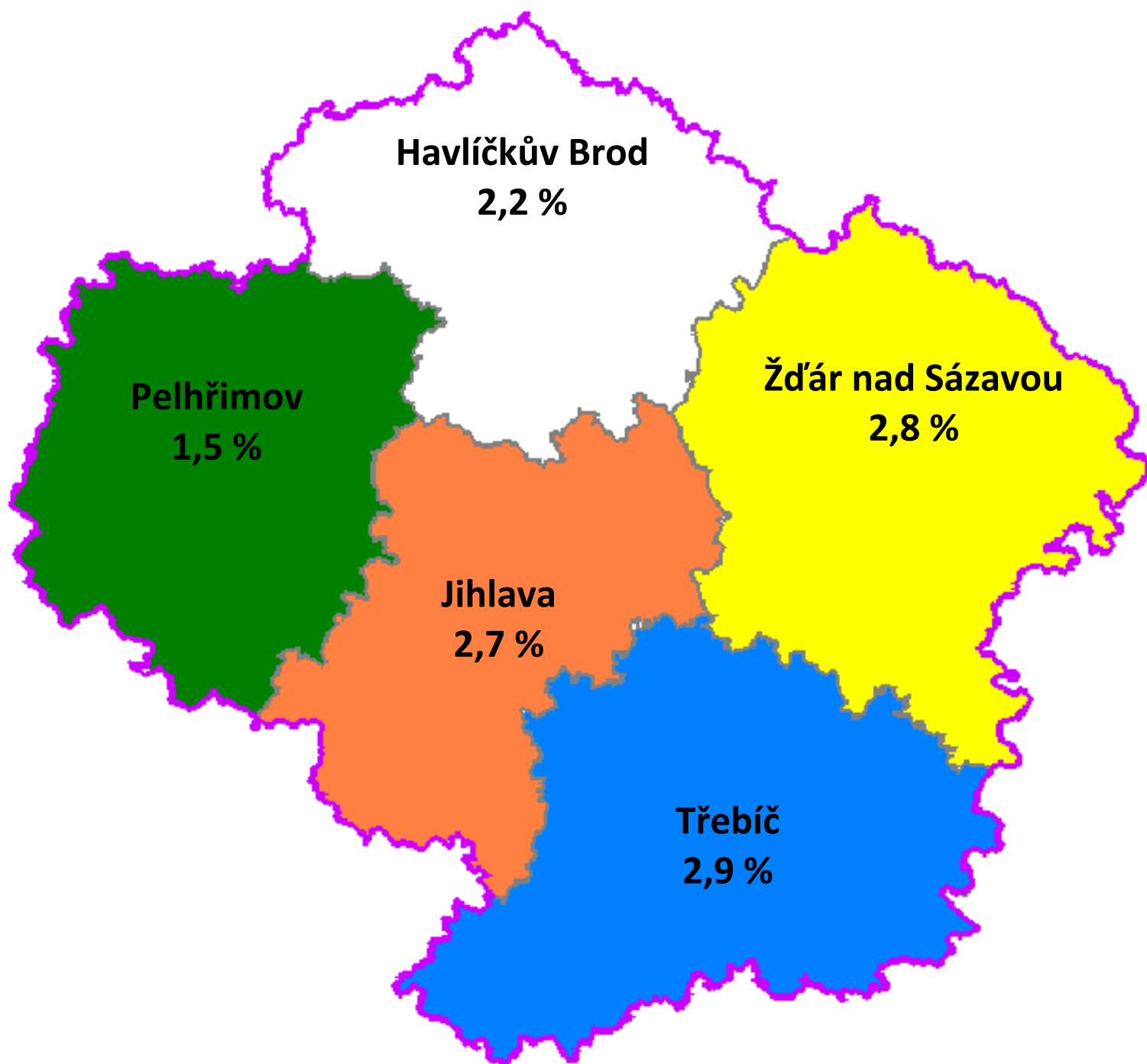
1) financováno převážně z Evropského sociálního fondu

Podrobnější statistické údaje o nástrojích APZ naleznete na stránkách Integrovaného portálu MPSV, v měsíčních statistikách nezaměstnanosti

<http://portal.mpsv.cz/sz/stat/nz/mes>

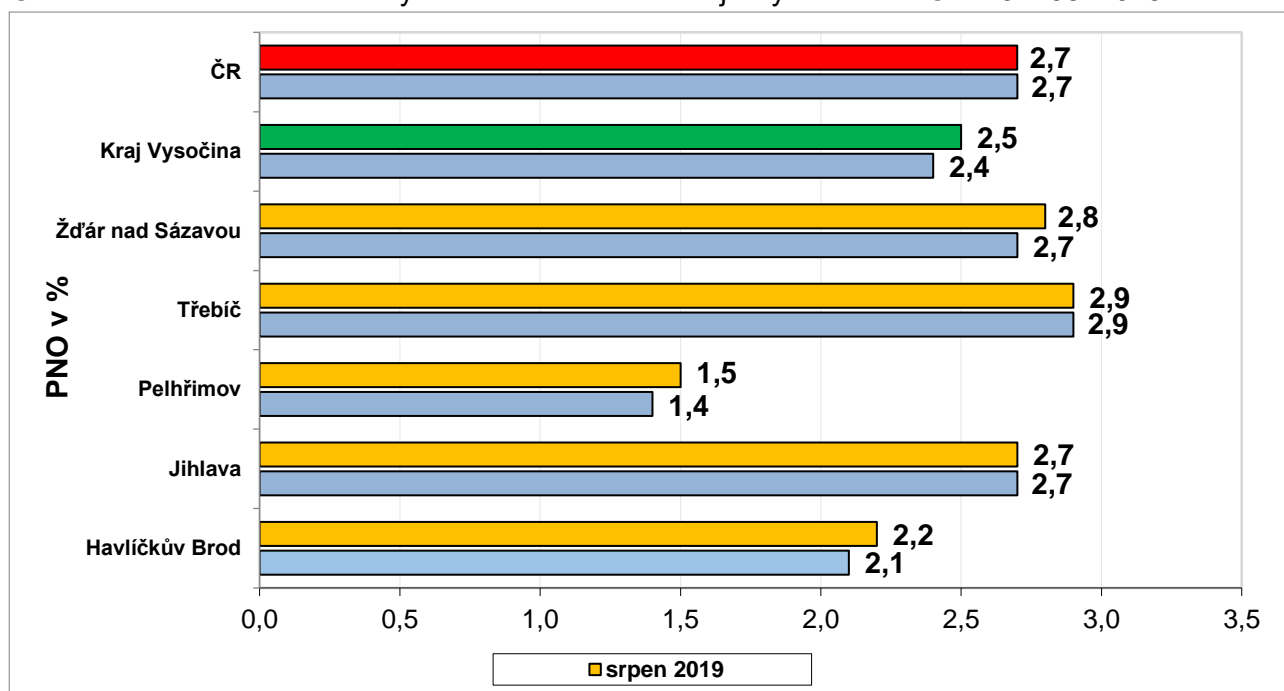


3. **MAPA** - Podíl nezaměstnaných v okresech Kraje Vysočina (mapa kraje)

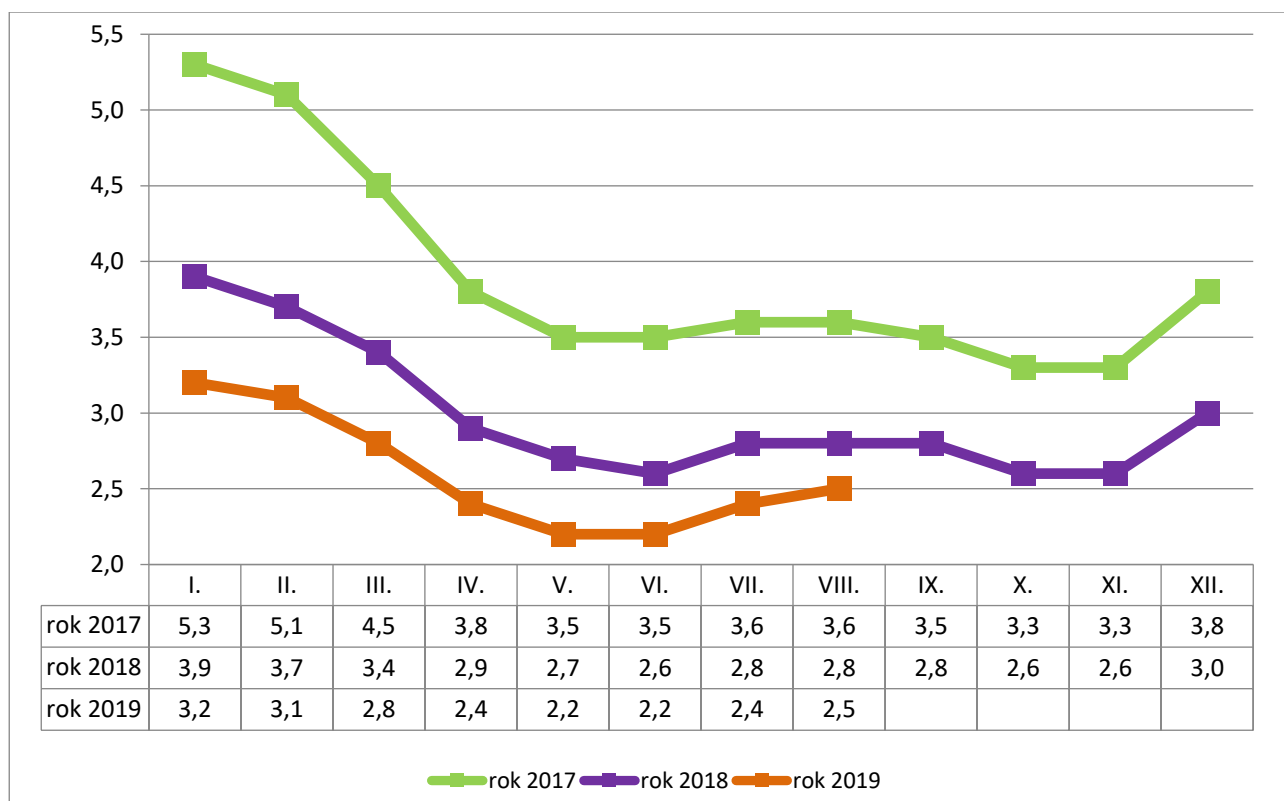


#### 4. GRAFY

Graf č. 1 - Podíl nezaměstnaných osob v okresech Kraje Vysočina a v ČR k 31. 08. 2019

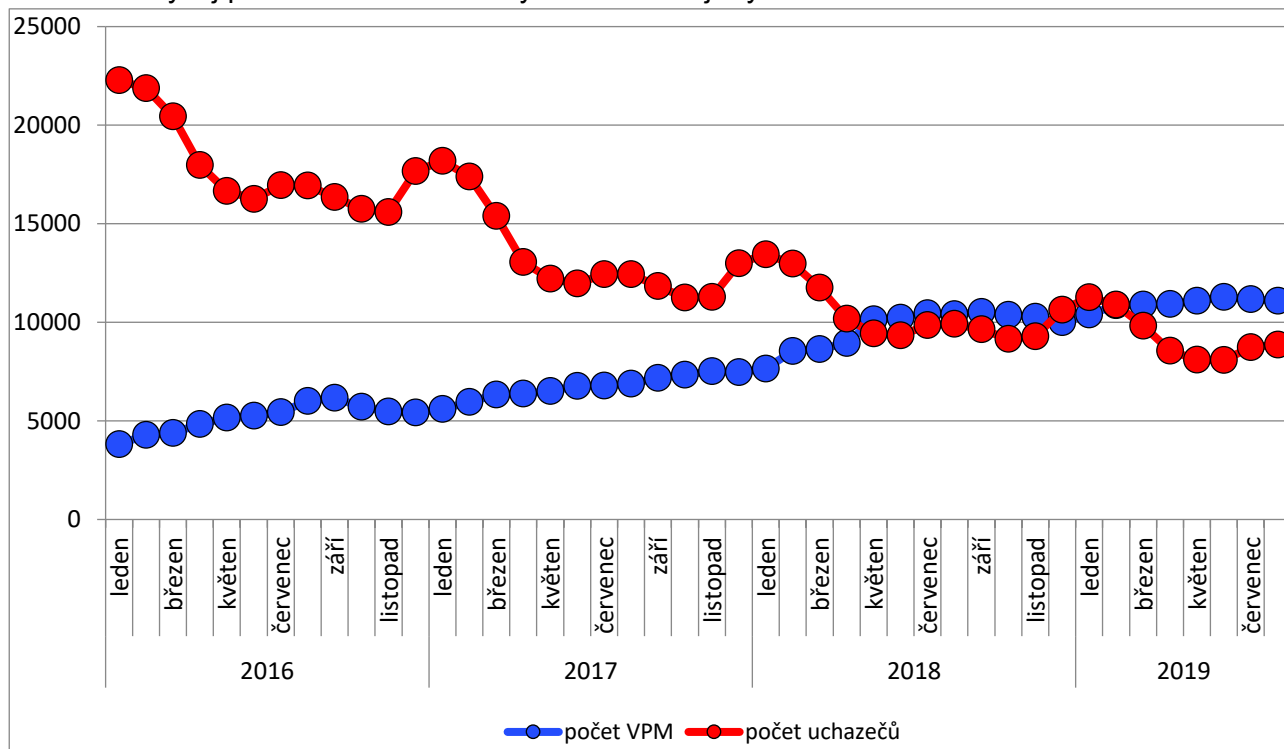


Graf č. 2 - Vývoj podílu nezaměstnaných v Kraji Vysočina v letech 2017 – 2019 v %

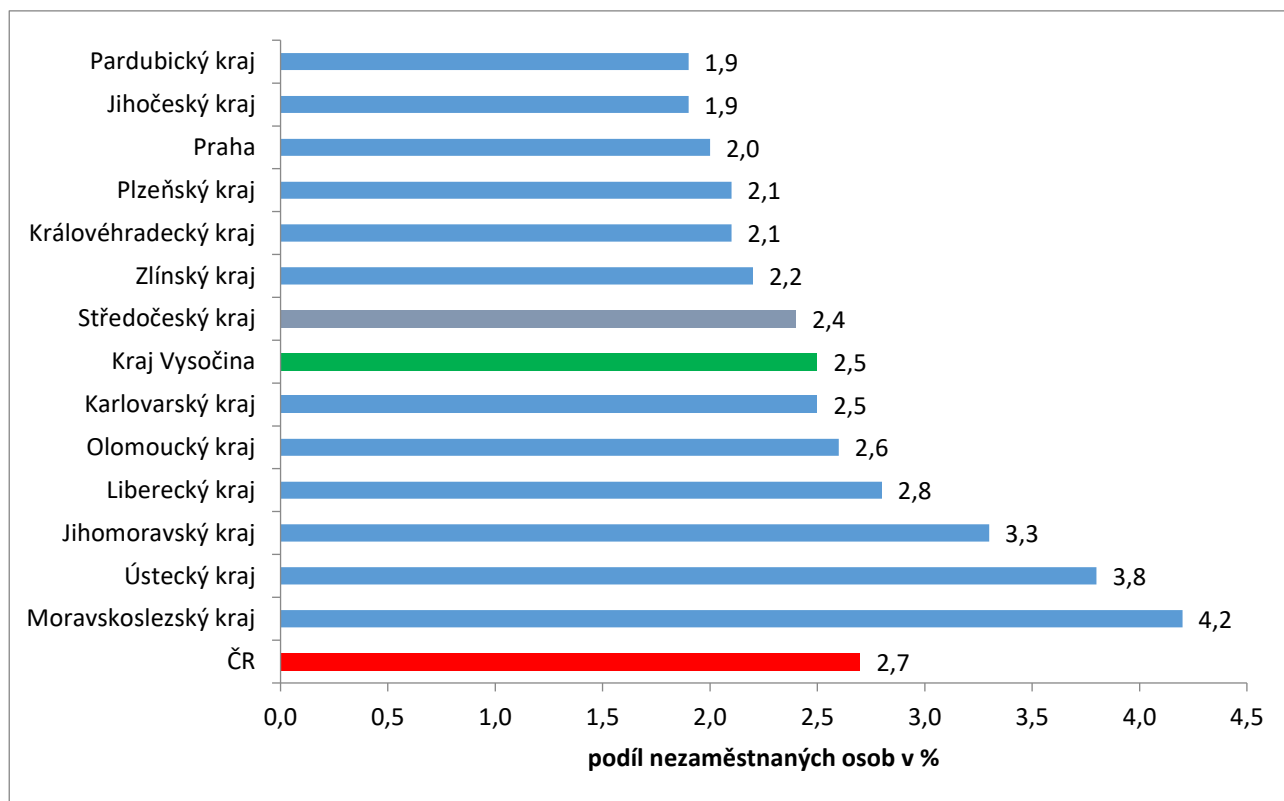




Graf č. 3 - Vývoj počtu uchazečů a volných míst v Kraji Vysočina v letech 2016 – 2019



Graf č. 4 - Podíl nezaměstnaných osob v jednotlivých krajích ČR k 31. 08. 2019 v %







## 5. Tabulka seříděných okresů k 31. 08. 2019 (z celorepublikové statistiky)

	PNO v %		meziměs. přírůst./ úbytek nezam. v %		počet uchazečů na 1 VPM
1 Karviná	6,6	Plzeň-město	4,8	Karviná	5,5
2 Ostrava-město	5,1	<b>Havlíkův Brod</b>	<b>4,4</b>	Sokolov	2,7
3 Chomutov	4,9	Strakonice	4,3	Ústí nad Labem	2,3
4 Most	4,8	Jindřichův Hradec	4,3	Jeseník	2,2
5 Bruntál	4,7	Ústí nad Orlicí	4,1	Znojmo	2,1
6 Louny	4,3	Uherské Hradiště	3,8	Hodonín	2,1
7 Ústí nad Labem	4,2	Domažlice	3,4	Bruntál	2,0
8 Hodonín	4,1	Praha-východ	3,1	Most	2,0
9 Znojmo	4,1	Trutnov	2,7	Blansko	1,8
10 Brno-město	4,0	<b>Pelhřimov</b>	<b>2,6</b>	Ostrava-město	1,8
11 Sokolov	3,7	Český Krumlov	2,6	Děčín	1,6
12 Děčín	3,7	Mělník	2,3	Frýdek-Místek	1,6
13 Kolín	3,4	Náchod	2,2	Litoměřice	1,5
14 Kladno	3,4	Znojmo	2,0	Šumperk	1,4
15 Nymburk	3,3	Šumperk	1,9	Opava	1,4
16 Jeseník	3,2	Rokycany	1,8	Přerov	1,4
17 Příbram	3,2	Semily	1,8	<b>Žďár nad Sázavou</b>	<b>1,4</b>
18 Šumperk	3,1	<b>Žďár nad Sázavou</b>	<b>1,7</b>	<b>Třebíč</b>	<b>1,3</b>
19 Liberec	3,1	Břeclav	1,7	Louny	1,3
20 Přerov	3,0	Beroun	1,7	Jablonec nad Nisou	1,3
21 Semily	3,0	Mladá Boleslav	1,6	Kroměříž	1,2
22 Jablonec nad Nisou	3,0	<b>Jihlava</b>	<b>1,4</b>	Břeclav	1,1
23 <b>Třebíč</b>	<b>2,9</b>	Nymburk	1,3	Kolín	1,1
24 Kutná Hora	2,9	Česká Lípa	1,2	Trutnov	1,1
25 Mělník	2,9	Praha-západ	1,0	Brno-město	1,1
26 <b>Žďár nad Sázavou</b>	<b>2,8</b>	Tachov	1,0	<b>Havlíkův Brod</b>	<b>1,0</b>
27 Nový Jičín	2,8	Praha	1,0	Nový Jičín	1,0
28 <b>Jihlava</b>	<b>2,7</b>	Rychnov nad Kněžnou	1,0	Olomouc	1,0
29 Teplice	2,7	Vyškov	0,9	Rakovník	0,9
30 Frýdek-Místek	2,7	Rakovník	0,9	Chomutov	0,9
31 Břeclav	2,6	Hradec Králové	0,8	Teplice	0,9
32 Vsetín	2,6	Plzeň-jih	0,8	Kladno	0,8
33 Český Krumlov	2,6	Vsetín	0,8	Strakonice	0,8
34 Litoměřice	2,6	Plzeň-sever	0,8	Náchod	0,8
35 Tábor	2,5	Bruntál	0,6	Příbram	0,7
36 Náchod	2,5	Děčín	0,6	<b>Jihlava</b>	<b>0,7</b>
37 Tachov	2,5	Prachatice	0,5	Česká Lípa	0,7
38 Beroun	2,5	Klatovy	0,4	Uherské Hradiště	0,7
39 Brno-venkov	2,5	Pardubice	0,4	Semily	0,7
40 Strakonice	2,4	Chomutov	0,3	Liberec	0,7
41 Rokycany	2,4	Kladno	0,2	Vyškov	0,7
42 Hradec Králové	2,4	Tábor	0,2	Kutná Hora	0,7
43 Rakovník	2,4	Kutná Hora	0,1	Mělník	0,6
44 Kroměříž	2,4	Cheb	0,1	Hradec Králové	0,6
45 Olomouc	2,3	Kolín	0,1	Vsetín	0,6
46 Plzeň-město	2,3	Nový Jičín	0,1	Jindřichův Hradec	0,6
47 Opava	2,3	Zlín	-0,1	Prostějov	0,6
48 Karlovy Vary	2,3	Brno-venkov	-0,2	Chrudim	0,6
49 Blansko	2,2	Svitavy	-0,4	Nymburk	0,5
50 Česká Lípa	2,2	Příbram	-0,5	Zlín	0,5
51 Trutnov	2,2	Hodonín	-0,6	Karlovy Vary	0,5
52 <b>Havlíkův Brod</b>	<b>2,2</b>	<b>Třebíč</b>	<b>-0,8</b>	Benešov	0,5
53 Plzeň-sever	2,2	Brno-město	-0,9	Tábor	0,5
54 Svitavy	2,1	Prostějov	-0,9	Svitavy	0,5
55 Praha	2,0	Ostrava-město	-1,0	České Budějovice	0,5
56 Uherské Hradiště	2,0	Blansko	-1,1	Beroun	0,4
57 Zlín	2,0	Olomouc	-1,1	Brno-venkov	0,4
58 Vyškov	2,0	Louny	-1,2	Plzeň-sever	0,4
59 Chrudim	1,9	Karviná	-1,2	Jičín	0,4
60 Prostějov	1,9	Jičín	-1,3	Rokycany	0,4
61 Pardubice	1,9	České Budějovice	-1,4	Písek	0,4
62 Domažlice	1,9	Jeseník	-1,4	Klatovy	0,4
63 Jičín	1,8	Opava	-1,6	Cheb	0,3
64 Klatovy	1,8	Liberec	-1,6	Praha-západ	0,3
65 Ústí nad Orlicí	1,7	Chrudim	-1,6	Český Krumlov	0,3
66 Mladá Boleslav	1,7	Benešov	-1,7	Plzeň-město	0,3
67 České Budějovice	1,7	Písek	-1,8	Ústí nad Orlicí	0,3
68 Cheb	1,6	Přerov	-1,9	Prachatice	0,3
69 Benešov	1,6	Frýdek-Místek	-2,0	Praha	0,3
70 Plzeň-jih	1,6	Kroměříž	-2,0	Rychnov nad Kněžnou	0,2
71 Praha-západ	1,6	Jablonec nad Nisou	-2,3	<b>Pelhřimov</b>	<b>0,2</b>
72 Písek	1,6	Most	-2,6	Mladá Boleslav	0,2
73 Prachatice	1,6	Litoměřice	-2,7	Plzeň-jih	0,2
74 <b>Pelhřimov</b>	<b>1,5</b>	Teplice	-3,0	Pardubice	0,1
75 Rychnov nad Kněžnou	1,3	Sokolov	-5,0	Domažlice	0,1
76 Jindřichův Hradec	1,2	Karlovy Vary	-6,6	Tachov	0,1
77 Praha-východ	1,2	Ústí nad Labem	-7,7	Praha-východ	0,1
Celkem ČR	2,7	Celkem ČR	-0,2	Celkem ČR	0,6