



Úřad práce ČR

Krajská pobočka Úřadu práce ČR v Jihlavě

Měsíční statistická zpráva

Září 2019

Zprávu předkládá:

Mgr. Veronika Střechová

zastupující vedoucí oddělení metodiky krajské pobočky ÚP ČR

http://portal.mpsv.cz/upcr/kp/vys/statisticke_prehledy/bulletin

Jihlava 2019



Informace o nezaměstnanosti v Kraji Vysočina k 30. 09. 2019

V tomto měsíci celkový počet uchazečů o zaměstnání klesl o 3,2 % na 8 582, počet hlášených volných pracovních míst klesl o 4,7 % na 10 575 a podíl nezaměstnaných osob se snížil na 2,4 %.

K 30. 09. 2019 evidoval Úřad práce ČR (ÚP ČR), Krajská pobočka v Jihlavě celkem 8 582 uchazečů o zaměstnání. Jejich počet byl o 283 nižší než na konci předchozího měsíce, ve srovnání se stejným obdobím minulého roku je nižší o 1 069 osob. Z tohoto počtu bylo 7 823 dosažitelných uchazečů o zaměstnání ve věku 15 – 64 let. Bylo to o 334 méně než na konci předchozího měsíce. Ve srovnání se stejným obdobím minulého roku byl jejich počet nižší o 1 228 osob.

V průběhu měsíce bylo nově zaevidováno 2 096 osob. Ve srovnání s minulým měsícem to bylo více o 515 osob a v porovnání se stejným obdobím předchozího roku méně o 23 osob.

Z evidence během měsíce odešlo celkem 2 379 uchazečů (ukončená evidence, vyřazení uchazeči). Bylo to o 927 osob více než v předchozím měsíci a o 4 osoby méně než ve stejném měsíci minulého roku. Do zaměstnání z nich ve sledovaném měsíci nastoupilo 1 742, tj. o 739 více než v předchozím měsíci a o 41 méně než ve stejném měsíci minulého roku, 434 uchazečů o zaměstnání bylo umístěno prostřednictvím úřadu práce, tj. o 145 více než v předchozím měsíci a o 14 více než ve stejném období minulého roku, 637 uchazečů bylo vyřazeno bez umístění.

Pokles nezaměstnanosti evidovaly v září čtyři okresy našeho kraje. Z toho v okrese Žďár nad Sázavou klesla nezaměstnanost o 0,2 %, V ostatních třech okresech, tedy v Jihlavě, Pelhřimově a Třebíči se nezaměstnanost snížila shodně o 0,1 %. Pouze v okrese Havlíčkův Brod se výše nezaměstnanosti nezměnila.

Ke konci měsíce bylo evidováno na ÚP ČR, Krajské pobočce v Jihlavě 4 715 žen. Jejich podíl na celkovém počtu uchazečů činil 54,9 %. V evidenci bylo 1 554 osob se zdravotním postižením, což představovalo 18,1 % z celkového počtu nezaměstnaných.

Ke konci tohoto měsíce bylo evidováno 672 absolventů škol všech stupňů vzdělání a mladistvých, jejich počet ve srovnání s předchozím měsícem vzrostl o 180 osob a ve srovnání se stejným měsícem minulého roku byl nižší o 83 osob. Na celkové nezaměstnanosti se podíleli 7,8 %.

Podporu v nezaměstnanosti pobíralo 3 499 uchazečů o zaměstnání, tj. 40,8 % všech uchazečů vedených v evidenci.

Podíl nezaměstnaných osob, tj. počet dosažitelných uchazečů o zaměstnání ve věku 15 - 64 let k obyvatelstvu stejného věku, klesl k 30. 09. 2019 o 0,1 % na hodnotu 2,4 %.



Podíl nezaměstnaných stejný nebo vyšší než republikový průměr vykázal 1 okres, nejvyšší byl v okresech Třebíč (2,8 %) a Žďár nad Sázavou (2,6 %). Nejnižší podíl nezaměstnaných byl zaznamenán v okrese Pelhřimov (1,4 %).

Podíl nezaměstnaných žen klesl na 2,7 %, podíl nezaměstnaných mužů vzrostl na 2,1 %.

Kraj evidoval k 30. 09. 2019 celkem 10 575 volných pracovních míst. Jejich počet byl o 518 nižší, než v předchozím měsíci a o 60 vyšší než ve stejném měsíci minulého roku. Na jedno volné pracovní místo připadalo v průměru 0,8 uchazeče, z toho nejvíce v okresech Žďár nad Sázavou (1,4) a Třebíč (1,3). Z celkového počtu nahlášených volných míst bylo 504 vhodných pro osoby se zdravotním postižením (OZP), na jedno volné pracovní místo připadalo 3,1 OZP. Volných pracovních míst pro absolventy a mladistvé bylo registrováno 3 313, na jedno volné místo připadala 0,2 uchazeče této kategorie. Z celkového počtu 10 575 volných pracovních míst bylo 3 143 míst bez příznaku „pro cizince“. Na dalších 7 432 pozic pak mohli zaměstnavatelé přijímat také pracovníky ze zahraničí.

V rámci aktivní politiky zaměstnanosti (APZ) bylo od počátku roku 2019 prostřednictvím příspěvků APZ podpořeno 894 osob, z toho bylo zařazeno 311 osob do rekvalifikačních kurzů.

Nejčastějšími obory činností, které byly v tomto měsíci podpořeny prostřednictvím VPP, byly pomocný dělník v lesnictví a uklízeč veřejných prostranství, a dále byly podpořeny prostřednictvím SÚPM z projektu PDU profese skladník, administrativní pracovník, uklízečka a pomocný pracovník. Informace o vývoji nezaměstnanosti v ČR v elektronické formě jsou zveřejněny na internetové adrese <http://portal.mpsv.cz/sz/stat>.



1. Základní charakteristika vývoje nezaměstnanosti a volných pracovních míst v Kraji Vysočina

Tabulka č. 1 - Vývoj nezaměstnanosti

| ukazatel (celkový počet) | | stav k | | |
|--|-----------------------------------|-------------|-------------|-------------|
| | | 30. 9. 2018 | 31. 8. 2019 | 30. 9. 2019 |
| evidovaní uchazeči o zaměstnání | | 9 651 | 8 865 | 8 582 |
| - z toho | ženy | 5 363 | 5 079 | 4 715 |
| | absolventi a mladiství | 755 | 492 | 672 |
| | uchazeči se zdravotním postižením | 2 036 | 1 634 | 1 554 |
| uchazeči s nárokem na P VN | | 3 486 | 3 935 | 3 499 |
| podíl nezaměstnaných osob v % | | 2,8 % | 2,5 % | 2,4 % |
| volná pracovní místa | | 10 515 | 11 093 | 10 575 |
| počet uchazečů na 1 volné pracovní místo | | 0,9 | 0,8 | 0,8 |

Tabulka č. 2 - Tok nezaměstnanosti

| ukazatel | počet uchazečů ve sledovaném měsíci | | |
|--|-------------------------------------|------------|-----------|
| | září 2018 | srpen 2019 | září 2019 |
| nově evidovaní uchazeči o zaměstnání | 2 119 | 1 581 | 2 096 |
| uchazeči s ukončenou evidencí a vyřazení | 2 383 | 1 452 | 2 379 |
| - z toho umístění celkem | 1 783 | 1 003 | 1 742 |
| - z toho umístění úřadem práce | 420 | 289 | 434 |

Tabulka č. 3 – Nezaměstnanost v okresech k 30. 09. 2019

| okres | počet nezaměstnaných | | volná pracovní místa | počet uchazečů na 1 VPM | podíl nezaměstnaných osob [%] |
|------------------|----------------------|-------------|----------------------|-------------------------|-------------------------------|
| | celkem | z toho ženy | | | |
| Havlíčkův Brod | 1 433 | 832 | 1 301 | 1,1 | 2,2 |
| Jihlava | 2 008 | 1 074 | 2 752 | 0,7 | 2,6 |
| Pelhřimov | 669 | 369 | 3 202 | 0,2 | 1,4 |
| Třebíč | 2 257 | 1 287 | 1 753 | 1,3 | 2,8 |
| Žďár nad Sázavou | 2 215 | 1 153 | 1 567 | 1,4 | 2,6 |
| Kraj Vysočina | 8 582 | 4 715 | 10 575 | 0,8 | 2,4 |
| Česká republika | 201 907 | 109 012 | 345 354 | 0,6 | 2,7 |



2. Vybrané nástroje aktivní politiky zaměstnanosti v Kraji Vysočina

Tabulka č. 4 – Osoby podpořené v rámci APZ a rekvalifikace uchazečů a zájemců o zaměstnání

| ukazatel (celkový počet) | stav k | | celkem od počátku roku do | |
|---|--------------|-------------|---------------------------|-------------|
| | 30. 9. 2018 | 30. 9. 2019 | 30. 9. 2018 | 30. 9. 2019 |
| osoby podpořené v rámci APZ | | | | |
| veřejně prospěšné práce (VPP) | 124 | 328 | 113 | 392 |
| veřejně prospěšné práce (VPP) - ESF1) | 443 | 16 | 441 | 18 |
| společensky účelná prac. místa (SÚPM) | 21 | 9 | 17 | 10 |
| společensky účelná prac. místa (SÚPM)-ESF1) | 245 | 126 | 242 | 99 |
| SÚPM - samostatně výděleč. činnost (SVČ) | 40 | 7 | 31 | 3 |
| SÚPM - samostatně výděleč. činnost (SVČ)-ESF1) | 0 | 0 | 0 | 0 |
| zřízení pracovního místa pro OZP (bez SVČ) | 83 | 43 | 14 | 6 |
| zřízení pracovního místa pro OZP – SVČ | 3 | 2 | 0 | 0 |
| ostatní nástroje APZ | 99 | 38 | 100 | 55 |
| rekvalifikace uchazečů a zájemců o zaměstnání | | | | |
| uchazeči a zájemci zařazení do rekvalifikací | 2 | 0 | 8 | 1 |
| uchazeči a zájemci zařazení do rekvalifikací - ESF ¹⁾ | 35 | 0 | 256 | 10 |
| uchazeči a zájemci, kteří zahájili zvolenou rekvalifikaci | 0 | 0 | 2 | 0 |
| uchazeči a zájemci, kteří zahájili zvolenou rekvalifikaci - ESF ¹⁾ | 26 | 34 | 262 | 300 |
| osoby podpořené v rámci APZ celkem | 1 121 | 603 | 1 486 | 894 |

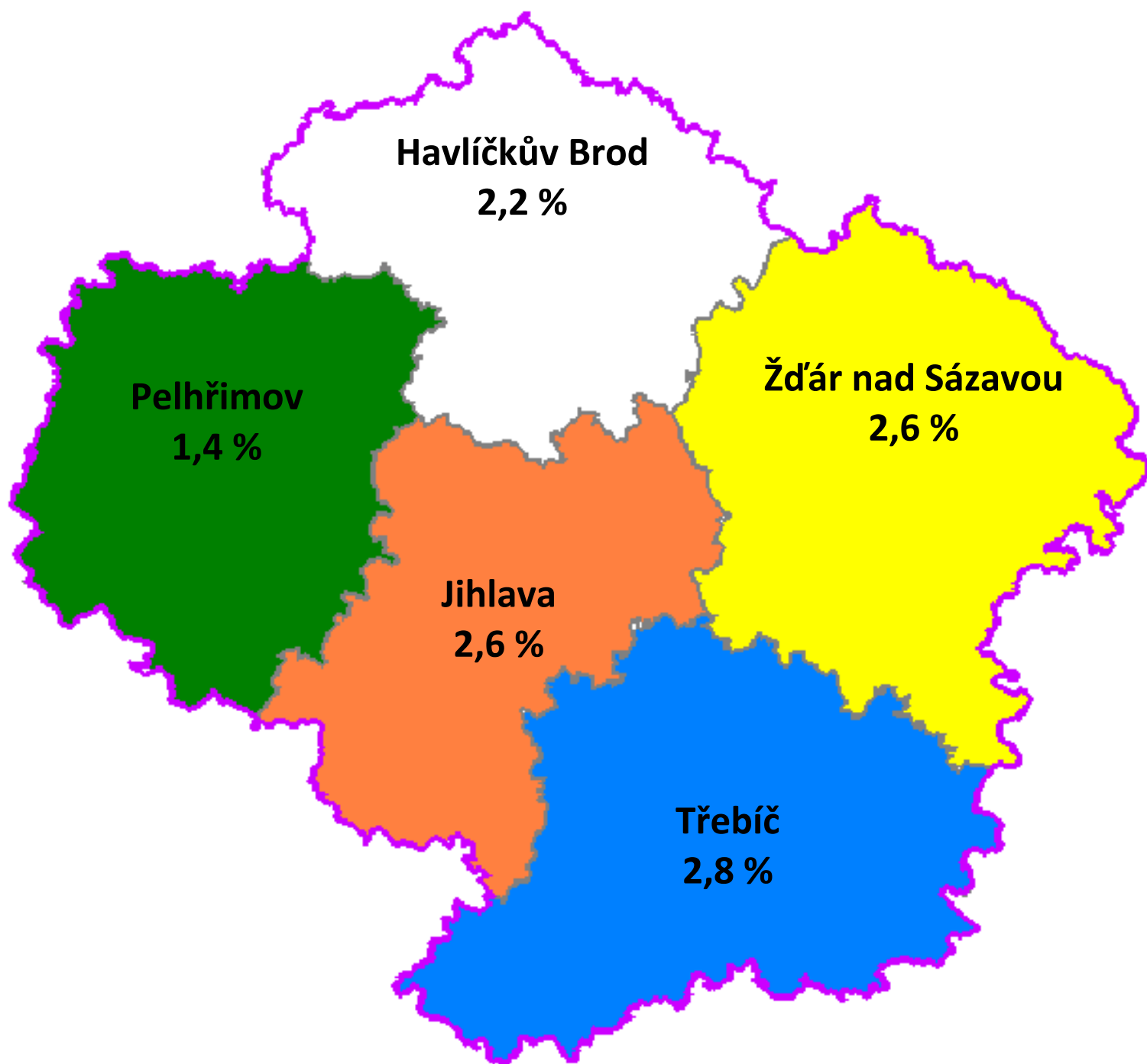
1) financováno převážně z Evropského sociálního fondu

Podrobnější statistické údaje o nástrojích APZ naleznete na stránkách Integrovaného portálu MPSV, v měsíčních statistikách nezaměstnanosti

<http://portal.mpsv.cz/sz/stat/nz/mes>

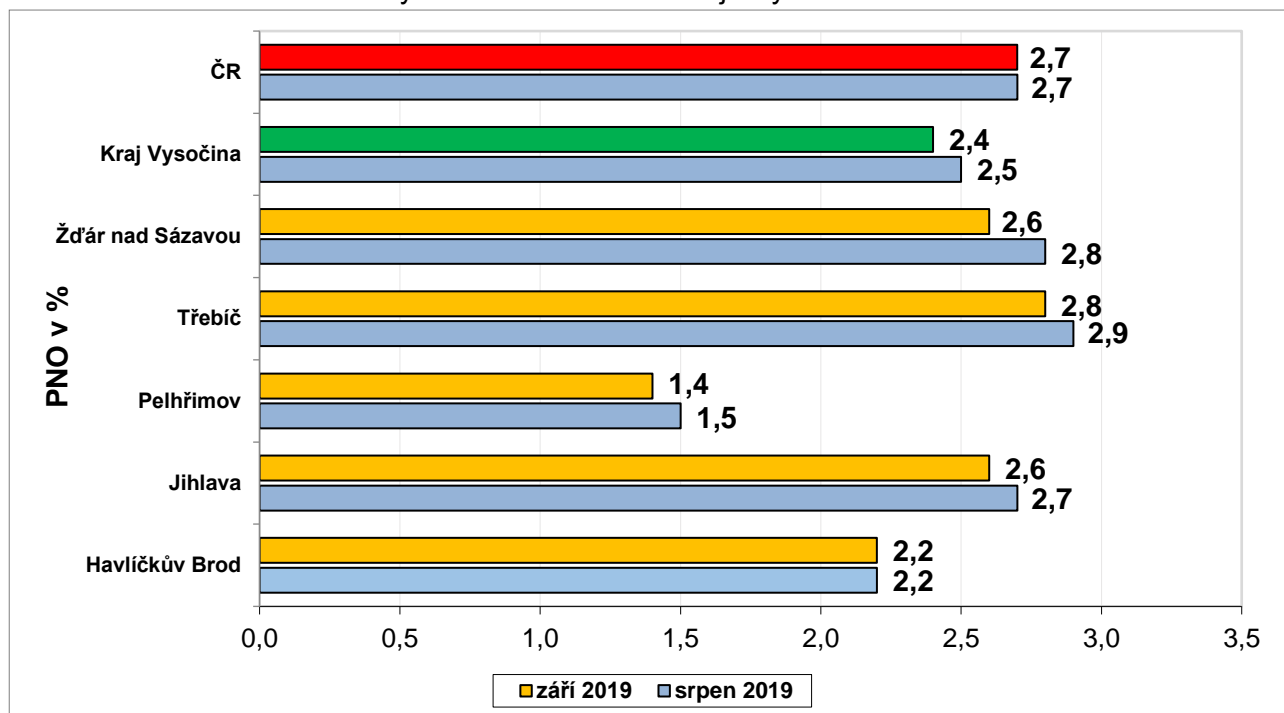


3. **MAPA** - Podíl nezaměstnaných v okresech Kraje Vysočina (mapa kraje)

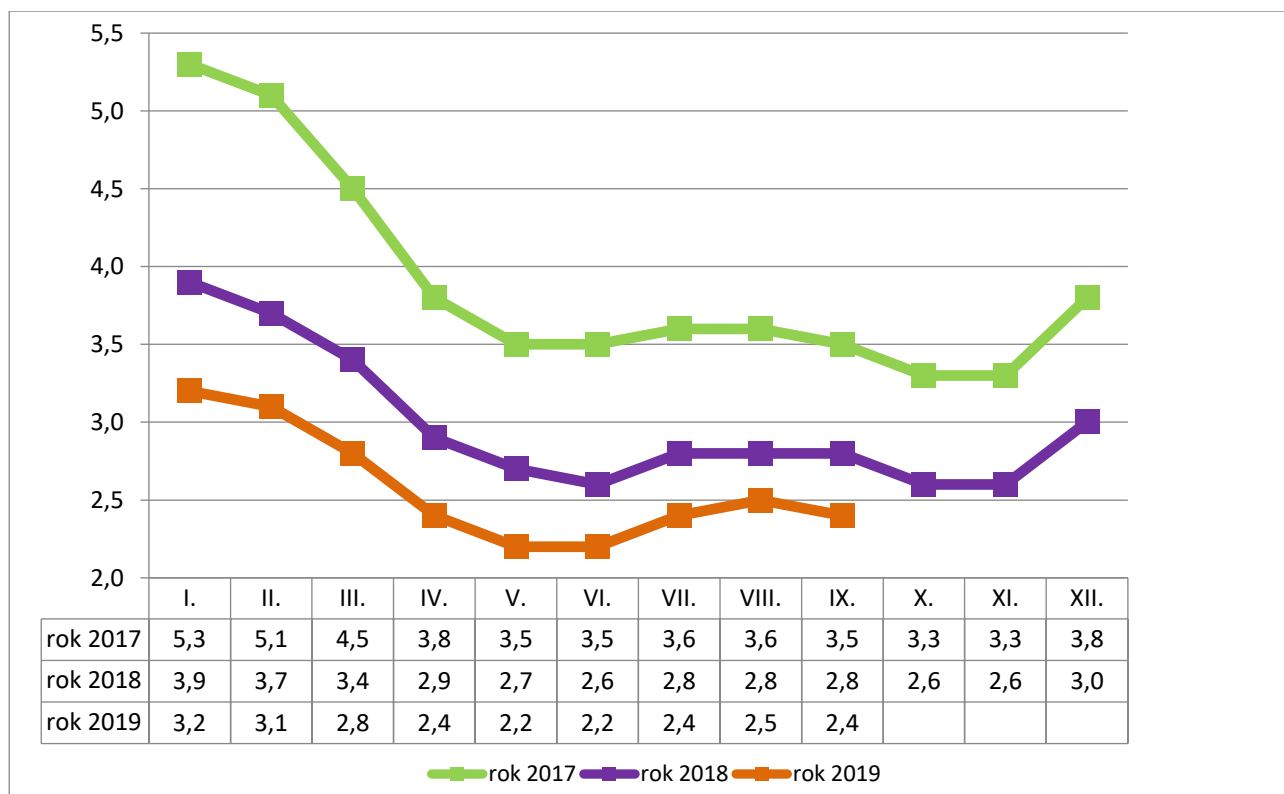


4. GRAFY

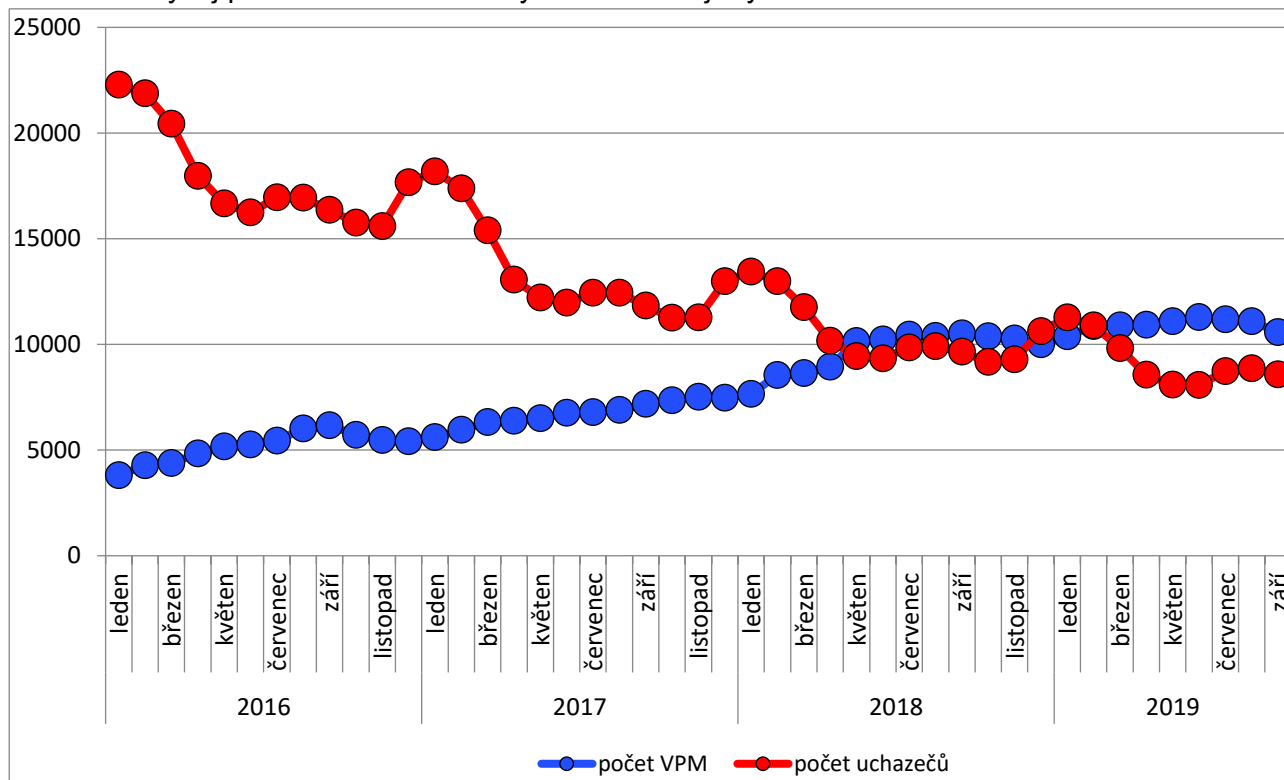
Graf č. 1 - Podíl nezaměstnaných osob v okresech Kraje Vysočina a v ČR k 30. 09. 2019



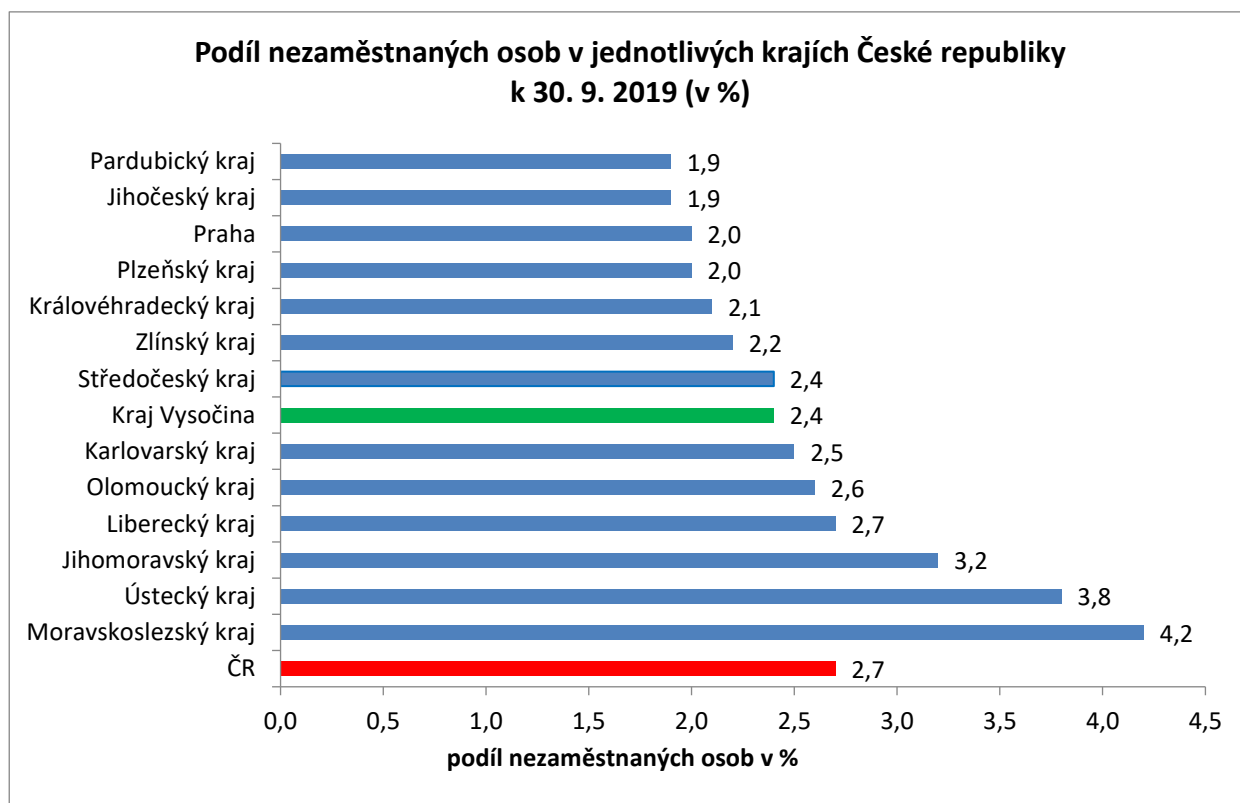
Graf č. 2 - Vývoj podílu nezaměstnaných v Kraji Vysočina v letech 2017 – 2019 v %



Graf č. 3 - Vývoj počtu uchazečů a volných míst v Kraji Vysočina v letech 2016 – 2019



Graf č. 4 - Podíl nezaměstnaných osob v jednotlivých krajích ČR k 30. 09. 2019 v %





5. Tabulka seříděných okresů k 30. 09. 2019 (z celorepublikové statistiky)

| | PNO v % | | meziměs. přírůst./ úbytek nezam. v % | | počet uchazečů na 1 VPM |
|----------------------------|------------|-------------------------|--|-------------------------|-------------------------------|
| 1 Karviná | 6,6 | Blansko | 4,6 | Karviná | 5,4 |
| 2 Ostrava-město | 5,0 | Trutnov | 3,3 | Sokolov | 2,7 |
| 3 Chomutov | 4,9 | Mělník | 3,1 | Jeseník | 2,4 |
| 4 Most | 4,6 | Český Krumlov | 2,4 | Ústí nad Labem | 2,3 |
| 5 Bruntál | 4,5 | Jindřichův Hradec | 2,4 | Hodonín | 2,2 |
| 6 Louny | 4,3 | Tachov | 2,2 | Blansko | 2,1 |
| 7 Znojmo | 4,1 | Ústí nad Orlicí | 2,1 | Bruntál | 2,1 |
| 8 Hodonín | 4,0 | Náchod | 1,9 | Znojmo | 2,0 |
| 9 Ústí nad Labem | 3,9 | Chomutov | 1,8 | Most | 1,9 |
| 10 Brno-město | 3,8 | Frýdek-Místek | 1,6 | Frýdek-Místek | 1,7 |
| 11 Děčín | 3,7 | Vyškov | 1,6 | Děčín | 1,7 |
| 12 Sokolov | 3,7 | Přerov | 1,3 | Ostrava-město | 1,7 |
| 13 Kolín | 3,4 | Cheb | 1,3 | Šumperk | 1,5 |
| 14 Kladno | 3,4 | Vsetín | 1,1 | Opava | 1,5 |
| 15 Příbram | 3,1 | Olomouc | 1,1 | Přerov | 1,5 |
| 16 Jeseník | 3,1 | Karlovy Vary | 1,1 | Litoměřice | 1,5 |
| 17 Nymburk | 3,1 | Klatovy | 1,0 | Zďár nad Sázavou | 1,4 |
| 18 Přerov | 3,1 | Mladá Boleslav | 0,8 | Jablonec nad Nisou | 1,3 |
| 19 Šumperk | 3,1 | Uherské Hradiště | 0,6 | Třebíč | 1,3 |
| 20 Liberec | 2,9 | Beroun | 0,5 | Louny | 1,3 |
| 21 Mělník | 2,9 | Nový Jičín | 0,4 | Kroměříž | 1,2 |
| 22 Semily | 2,9 | Kolín | 0,3 | Břeclav | 1,2 |
| 23 Kutná Hora | 2,9 | Louny | 0,3 | Kolín | 1,1 |
| 24 Třebíč | 2,8 | Kroměříž | 0,2 | Havlíčkův Brod | 1,1 |
| 25 Jablonec nad Nisou | 2,8 | Pardubice | 0,1 | Nový Jičín | 1,0 |
| 26 Nový Jičín | 2,7 | Plzeň-jih | 0,0 | Olomouc | 1,0 |
| 27 Frýdek-Místek | 2,7 | Karviná | -0,2 | Kladno | 1,0 |
| 28 Český Krumlov | 2,6 | Šumperk | -0,2 | Trutnov | 1,0 |
| 29 Vsetín | 2,6 | Havlíčkův Brod | -0,2 | Brno-město | 1,0 |
| 30 Zďár nad Sázavou | 2,6 | Kladno | -0,2 | Teplice | 0,9 |
| 31 Teplice | 2,6 | Břeclav | -0,3 | Rakovník | 0,9 |
| 32 Břeclav | 2,6 | Znojmo | -0,3 | Chomutov | 0,9 |
| 33 Jihlava | 2,6 | Opava | -0,3 | Strakonice | 0,8 |
| 34 Náchod | 2,5 | Prachatice | -0,3 | Náchod | 0,8 |
| 35 Litoměřice | 2,5 | Benešov | -0,5 | Kutná Hora | 0,8 |
| 36 Tachov | 2,5 | Rychnov nad Kněžnou | -0,6 | Příbram | 0,8 |
| 37 Tábor | 2,5 | Děčín | -0,7 | Česká Lípa | 0,8 |
| 38 Beroun | 2,5 | Kutná Hora | -1,0 | Jihlava | 0,7 |
| 39 Brno-venkov | 2,4 | Písek | -1,0 | Uherské Hradiště | 0,7 |
| 40 Kroměříž | 2,4 | Česká Lípa | -1,1 | Vyškov | 0,7 |
| 41 Blansko | 2,4 | Sokolov | -1,1 | Liberec | 0,7 |
| 42 Rakovník | 2,4 | Chrudim | -1,2 | Vsetín | 0,7 |
| 43 Hradec Králové | 2,4 | Příbram | -1,4 | Semily | 0,7 |
| 44 Olomouc | 2,3 | Rakovník | -1,4 | Jindřichův Hradec | 0,6 |
| 45 Rokycany | 2,3 | Ostrava-město | -1,5 | Mělník | 0,6 |
| 46 Trutnov | 2,3 | Jeseník | -1,7 | Hradec Králové | 0,6 |
| 47 Strakonice | 2,3 | Litoměřice | -1,7 | Chrudim | 0,6 |
| 48 Karlovy Vary | 2,3 | Teplice | -1,8 | Prostějov | 0,6 |
| 49 Opava | 2,3 | Třebíč | -1,8 | Karlovy Vary | 0,5 |
| 50 Česká Lípa | 2,2 | Jičín | -1,9 | Svitavy | 0,5 |
| 51 Havlíčkův Brod | 2,2 | České Budějovice | -2,0 | Nymburk | 0,5 |
| 52 Plzeň-město | 2,1 | Bruntál | -2,1 | Zlín | 0,5 |
| 53 Uherské Hradiště | 2,0 | Zlín | -2,1 | Praha-západ | 0,5 |
| 54 Plzeň-sever | 2,0 | Domažlice | -2,1 | Tábor | 0,5 |
| 55 Svitavy | 2,0 | Hodonín | -2,2 | Brno-venkov | 0,5 |
| 56 Vyškov | 2,0 | Semily | -2,2 | Benešov | 0,5 |
| 57 Praha | 2,0 | Tábor | -2,3 | Beroun | 0,5 |
| 58 Zlín | 1,9 | Hradec Králové | -2,4 | Plzeň-sever | 0,4 |
| 59 Chrudim | 1,9 | Prostějov | -2,4 | České Budějovice | 0,4 |
| 60 Pardubice | 1,9 | Most | -2,5 | Klatovy | 0,4 |
| 61 Prostějov | 1,9 | Brno-venkov | -2,5 | Jičín | 0,4 |
| 62 Domažlice | 1,8 | Praha-východ | -2,6 | Cheb | 0,4 |
| 63 Klatovy | 1,8 | Liberec | -2,9 | Rokycany | 0,3 |
| 64 Ústí nad Orlicí | 1,8 | Praha | -3,0 | Písek | 0,3 |
| 65 Jičín | 1,8 | Rokycany | -3,3 | Ústí nad Orlicí | 0,3 |
| 66 Mladá Boleslav | 1,7 | Jablonec nad Nisou | -3,5 | Český Krumlov | 0,3 |
| 67 České Budějovice | 1,7 | Zďár nad Sázavou | -4,2 | Prachatice | 0,3 |
| 68 Cheb | 1,6 | Brno-město | -4,2 | Plzeň-město | 0,3 |
| 69 Benešov | 1,6 | Praha-západ | -4,4 | Rychnov nad Kněžnou | 0,3 |
| 70 Plzeň-jih | 1,6 | Nymburk | -4,4 | Praha | 0,2 |
| 71 Prachatice | 1,5 | Jihlava | -5,0 | Pelhřimov | 0,2 |
| 72 Písek | 1,5 | Pelhřimov | -5,2 | Mladá Boleslav | 0,2 |
| 73 Praha-západ | 1,5 | Svitavy | -5,4 | Plzeň-jih | 0,2 |
| 74 Pelhřimov | 1,4 | Plzeň-sever | -5,5 | Pardubice | 0,2 |
| 75 Rychnov nad Kněžnou | 1,3 | Strakonice | -6,0 | Domažlice | 0,1 |
| 76 Jindřichův Hradec | 1,3 | Ústí nad Labem | -7,0 | Tachov | 0,1 |
| 77 Praha-východ | 1,2 | Plzeň-město | -7,3 | Praha-východ | 0,1 |
| Celkem ČR | 2,7 | Celkem ČR | -1,4 | Celkem ČR | 0,6 |