



# Úřad práce ČR

Krajská pobočka Úřadu práce ČR v Jihlavě

**Měsíční statistická zpráva**

**Říjen 2019**

Zprávu předkládá:

**Mgr. Veronika Střechová**

zastupující vedoucí oddělení metodiky krajské pobočky ÚP ČR

<https://www.uradprace.cz/web/cz/statistiky-vyk>

**Jihlava 2019**



## Informace o nezaměstnanosti v Kraji Vysočina k 31. 10. 2019

**V tomto měsíci celkový počet uchazečů o zaměstnání klesl o 3,3 % na 8 203, počet hlášených volných pracovních míst klesl o 1,4 % na 10 427 a podíl nezaměstnaných osob se snížil na 2,3 %.**

K 31. 10. 2019 evidoval Úřad práce ČR (ÚP ČR), Krajská pobočka v Jihlavě celkem 8 203 uchazečů o zaměstnání. Jejich počet byl o 379 nižší než na konci předchozího měsíce, ve srovnání se stejným obdobím minulého roku je nižší o 961 osob. Z tohoto počtu bylo 7 416 dosažitelných uchazečů o zaměstnání ve věku 15 – 64 let. Bylo to o 407 méně než na konci předchozího měsíce. Ve srovnání se stejným obdobím minulého roku byl jejich počet nižší o 1 118 osob.

V průběhu měsíce bylo nově zaevidováno 1 586 osob. Ve srovnání s minulým měsícem to bylo méně o 510 osob a v porovnání se stejným obdobím předchozího roku méně o 160 osob.

Z evidence během měsíce odešlo celkem 1 965 uchazečů (ukončená evidence, vyřazení uchazeči). Bylo to o 414 osob méně než v předchozím měsíci a o 268 osob méně než ve stejném měsíci minulého roku. Do zaměstnání z nich ve sledovaném měsíci nastoupilo 1 376, tj. o 366 méně než v předchozím měsíci a o 239 méně než ve stejném měsíci minulého roku, 386 uchazečů o zaměstnání bylo umístěno prostřednictvím úřadu práce, tj. o 48 méně než v předchozím měsíci a o 40 méně než ve stejném období minulého roku, 589 uchazečů bylo vyřazeno bez umístění.

Pokles nezaměstnanosti evidovaly říjnu čtyři okresy Kraje Vysočina, konkrétně Havlíčkův Brod, Jihlava, Pelhřimov a Žďár nad Sázavou. Z toho v okrese Jihlava klesla nezaměstnanost o 0,2 %, v ostatních třech okresech, tedy v Havlíčkově Brodě, Pelhřimově a Žďáru nad Sázavou se nezaměstnanost snížila shodně o 0,1 %. Pouze v okrese Třebíč se výše nezaměstnanosti nezměnila.

Ke konci měsíce bylo evidováno na ÚP ČR, Krajské pobočce v Jihlavě 4 503 žen. Jejich podíl na celkovém počtu uchazečů činil 54,9 %. V evidenci bylo 1 542 osob se zdravotním postižením, což představovalo 18,8 % z celkového počtu nezaměstnaných.

Ke konci tohoto měsíce bylo evidováno 577 absolventů škol všech stupňů vzdělání a mladistvých, jejich počet ve srovnání s předchozím měsícem klesl o 95 osob a ve srovnání se stejným měsícem minulého roku byl nižší o 46 osob. Na celkové nezaměstnanosti se podíleli 7,0 %.

Podporu v nezaměstnanosti pobíralo 3 353 uchazečů o zaměstnání, tj. 40,9 % všech uchazečů vedených v evidenci.

Podíl nezaměstnaných osob, tj. počet dosažitelných uchazečů o zaměstnání ve věku 15 - 64 let k obyvatelstvu stejného věku, klesl k 31. 10. 2019 o 0,1 % na hodnotu 2,3 %.



Podíl nezaměstnaných stejný nebo vyšší než republikový průměr vykázal 1 okres, nejvyšší byl v okresech Třebíč (2,8 %) a Žďár nad Sázavou (2,5 %). Nejnižší podíl nezaměstnaných byl zaznamenán v okrese Pelhřimov (1,3 %).

Podíl nezaměstnaných žen klesl na 2,6 %, podíl nezaměstnaných mužů klesl na 2,0 %.

Kraj evidoval k 31. 10. 2019 celkem 10 427 volných pracovních míst. Jejich počet byl o 148 nižší, než v předchozím měsíci a o 54 vyšší než ve stejném měsíci minulého roku. Na jedno volné pracovní místo připadalo v průměru 0,8 uchazeče, z toho nejvíce v okresech Žďár nad Sázavou (1,4) a Třebíč (1,3). Z celkového počtu nahlášených volných míst bylo 485 vhodných pro osoby se zdravotním postižením (OZP), na jedno volné pracovní místo připadalo 3,2 OZP. Volných pracovních míst pro absolventy a mladistvé bylo registrováno 3 224, na jedno volné místo připadala 0,2 uchazeče této kategorie. Z celkového počtu 10 427 volných pracovních míst bylo 3 252 míst bez příznaku „pro cizince“. Na dalších 7 175 pozic pak mohli zaměstnavatelé přijímat také pracovníky ze zahraničí.

V rámci aktivní politiky zaměstnanosti (APZ) bylo od počátku roku 2019 prostřednictvím příspěvků APZ podpořeno 1 041 osob, z toho bylo zařazeno 391 osob do rekvalifikačních kurzů.

Nejčastějšími obory činností, které byly v tomto měsíci podpořeny prostřednictvím VPP, byly pomocný dělník v lesnictví a uklízeč veřejných prostranství, a dále byly podpořeny prostřednictvím SÚPM z projektu PDU profese pomocná cukrářka, operátor, pomocný pracovník údržby budov a pracovník úklidu.

Informace o vývoji nezaměstnanosti v ČR v elektronické formě jsou zveřejněny na internetové adrese <https://www.mpsv.cz/web/cz/statistiky>.



## 1. Základní charakteristika vývoje nezaměstnanosti a volných pracovních míst v Kraji Vysočina

Tabulka č. 1 - Vývoj nezaměstnanosti

ukazatel (celkový počet)		stav k		
		31. 10. 2018	30. 9. 2019	31. 10. 2019
evidovaní uchazeči o zaměstnání		9 164	8 582	8 203
- z toho	ženy	5 088	4 715	4 503
	absolventi a mladiství	623	672	577
	uchazeči se zdravotním postižením	1 954	1 554	1 542
uchazeči s nárokem na P VN		3 417	3 499	3 353
podíl nezaměstnaných osob v %		2,6 %	2,4 %	2,3 %
volná pracovní místa		10 373	10 575	10 427
počet uchazečů na 1 volné pracovní místo		0,9	0,8	0,8

Tabulka č. 2 - Tok nezaměstnanosti

ukazatel	počet uchazečů ve sledovaném měsíci		
	říjen 2018	září 2019	říjen 2019
nově evidovaní uchazeči o zaměstnání	1 746	2 096	1 586
uchazeči s ukončenou evidencí a vyřazení	2 233	2 379	1 965
- z toho umístění celkem	1 615	1 742	1 376
- z toho umístění úřadem práce	426	434	386

Tabulka č. 3 – Nezaměstnanost v okresech k 31. 10. 2019

okres	počet nezaměstnaných		volná pracovní místa	počet uchazečů na 1 VPM	podíl nezaměstnaných osob [%]
	celkem	z toho ženy			
Havlíčkův Brod	1 375	788	1 249	1,1	2,1
Jihlava	1 860	999	2 663	0,7	2,4
Pelhřimov	633	353	3 326	0,2	1,3
Třebíč	2 214	1 270	1 661	1,3	2,8
Žďár nad Sázavou	2 121	1 093	1 528	1,4	2,5
Kraj Vysočina	8 203	4 503	10 427	0,8	2,3
Česká republika	196 518	105 393	337 453	0,6	2,6



## 2. Vybrané nástroje aktivní politiky zaměstnanosti v Kraji Vysočina

Tabulka č. 4 – Osoby podpořené v rámci APZ a rekvalifikace uchazečů a zájemců o zaměstnání

ukazatel (celkový počet)	stav k		celkem od počátku roku do	
	31. 10. 2018	31. 10. 2019	31. 10. 2018	31. 10. 2019
<b>osoby podpořené v rámci APZ</b>				
veřejně prospěšné práce (VPP)	108	321	114	427
veřejně prospěšné práce (VPP) - ESF1)	438	21	462	23
společensky účelná prac. místa (SÚPM)	18	8	18	13
společensky účelná prac. místa (SÚPM)-ESF1)	245	130	264	110
SÚPM - samostatně výděleč. činnost (SVČ)	42	5	34	3
SÚPM - samostatně výděleč. činnost (SVČ)-ESF1)	0	0	0	0
zřízení pracovního místa pro OZP (bez SVČ)	79	36	14	6
zřízení pracovního místa pro OZP – SVČ	3	2	0	0
ostatní nástroje APZ	105	42	117	68
<b>rekvalifikace uchazečů a zájemců o zaměstnání</b>				
uchazeči a zájemci zařazení do rekvalifikací	2	0	8	1
uchazeči a zájemci zařazení do rekvalifikací - ESF <sup>1)</sup>	36	0	290	10
uchazeči a zájemci, kteří zahájili zvolenou rekvalifikaci	0	0	2	0
uchazeči a zájemci, kteří zahájili zvolenou rekvalifikaci - ESF <sup>1)</sup>	77	90	335	380
<b>osoby podpořené v rámci APZ celkem</b>	<b>1 153</b>	<b>655</b>	<b>1 658</b>	<b>1 041</b>

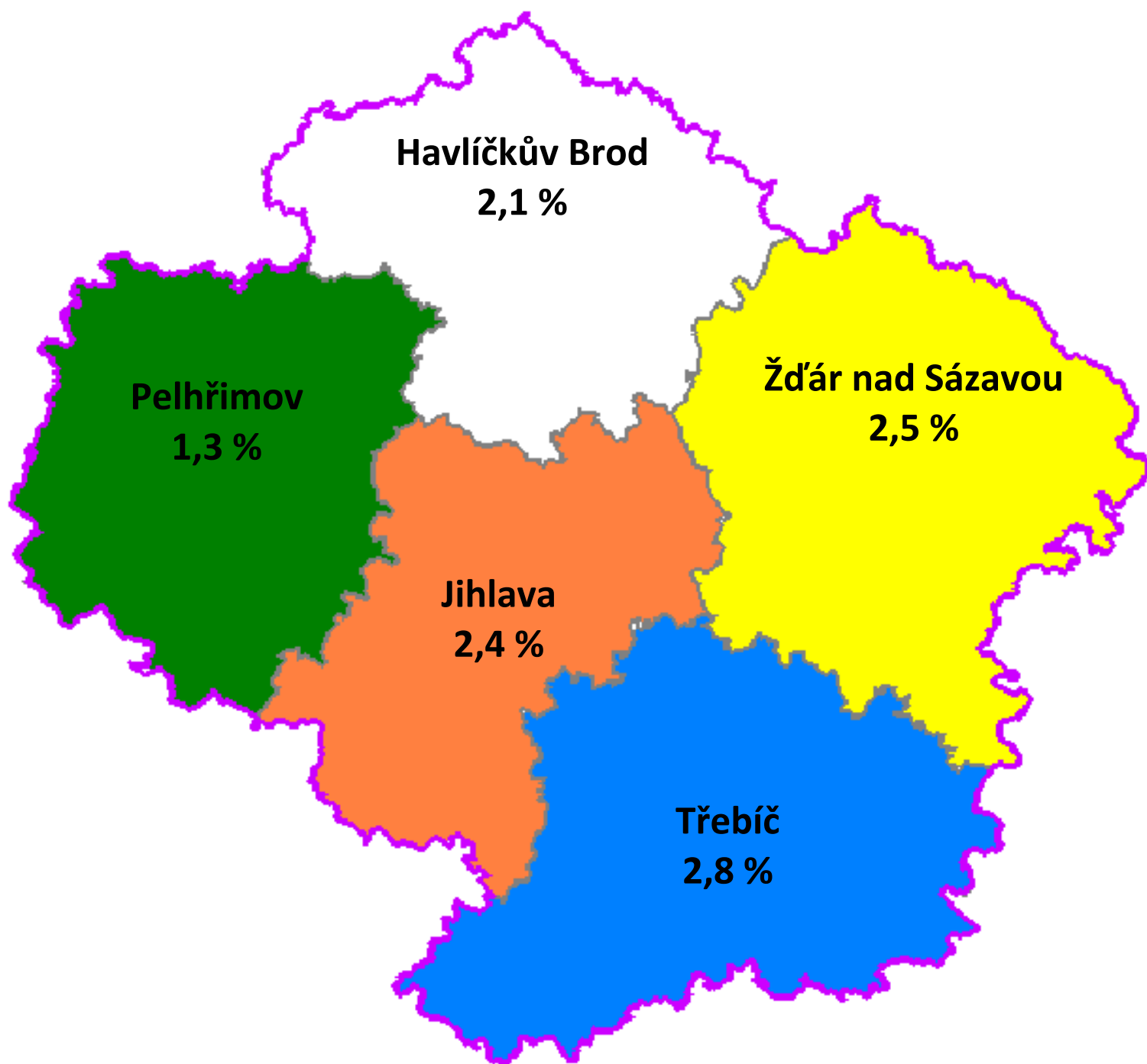
1) financováno převážně z Evropského sociálního fondu

Podrobnější statistické údaje o nástrojích APZ naleznete na stránkách Integrovaného portálu MPSV, v měsíčních statistikách nezaměstnanosti

<http://portal.mpsv.cz/sz/stat/nz/mes>

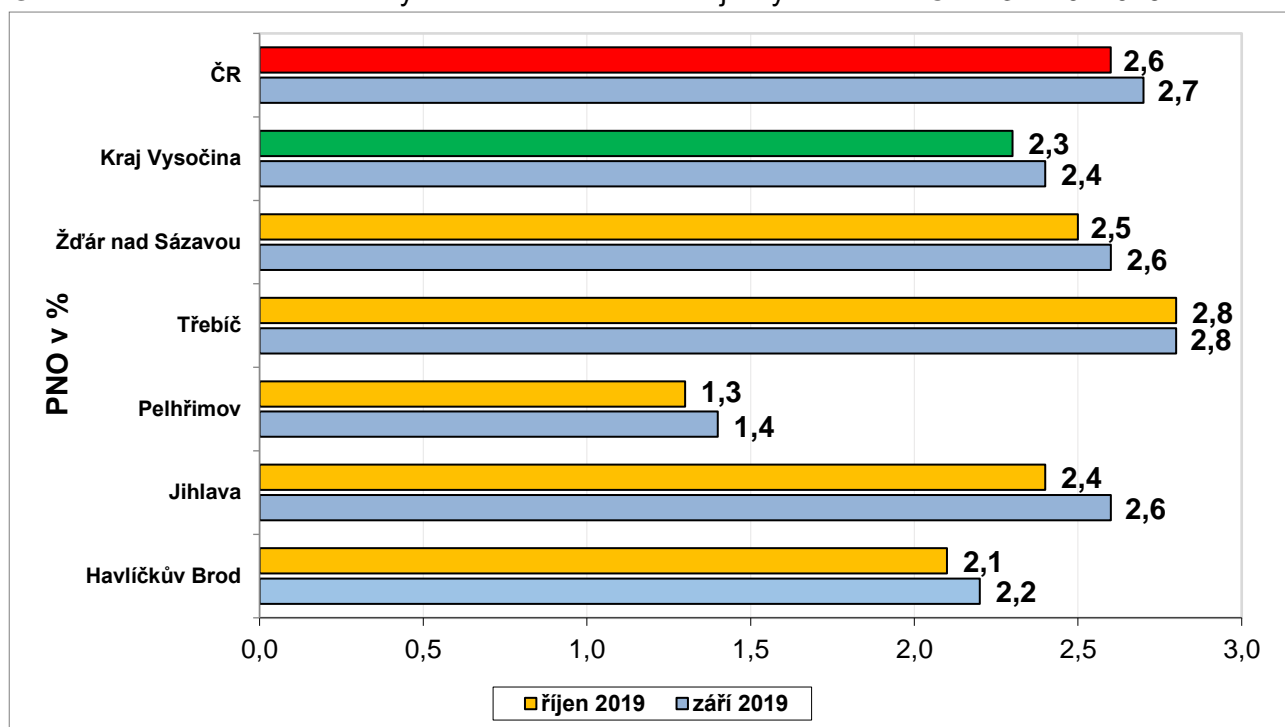


3. **MAPA** - Podíl nezaměstnaných v okresech Kraje Vysočina (mapa kraje)

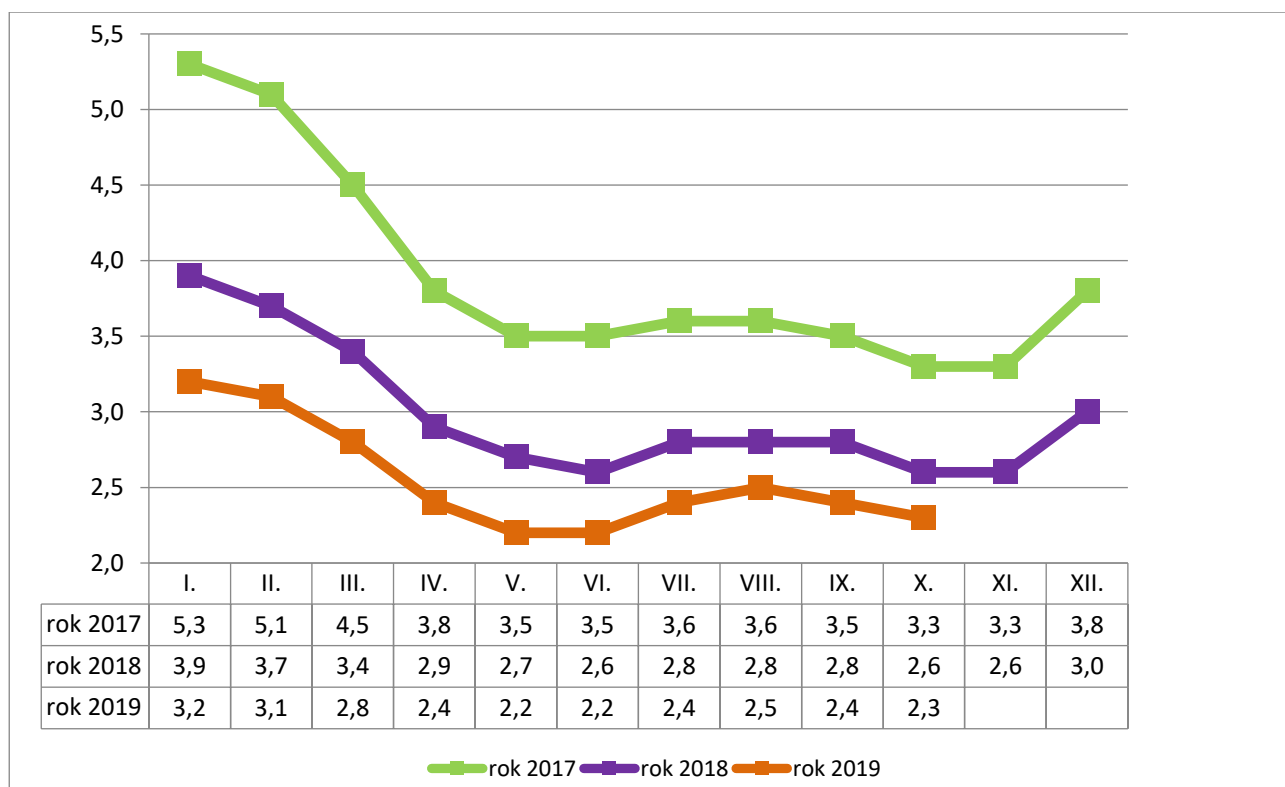


#### 4. GRAFY

Graf č. 1 - Podíl nezaměstnaných osob v okresech Kraje Vysočina a v ČR k 31. 10. 2019

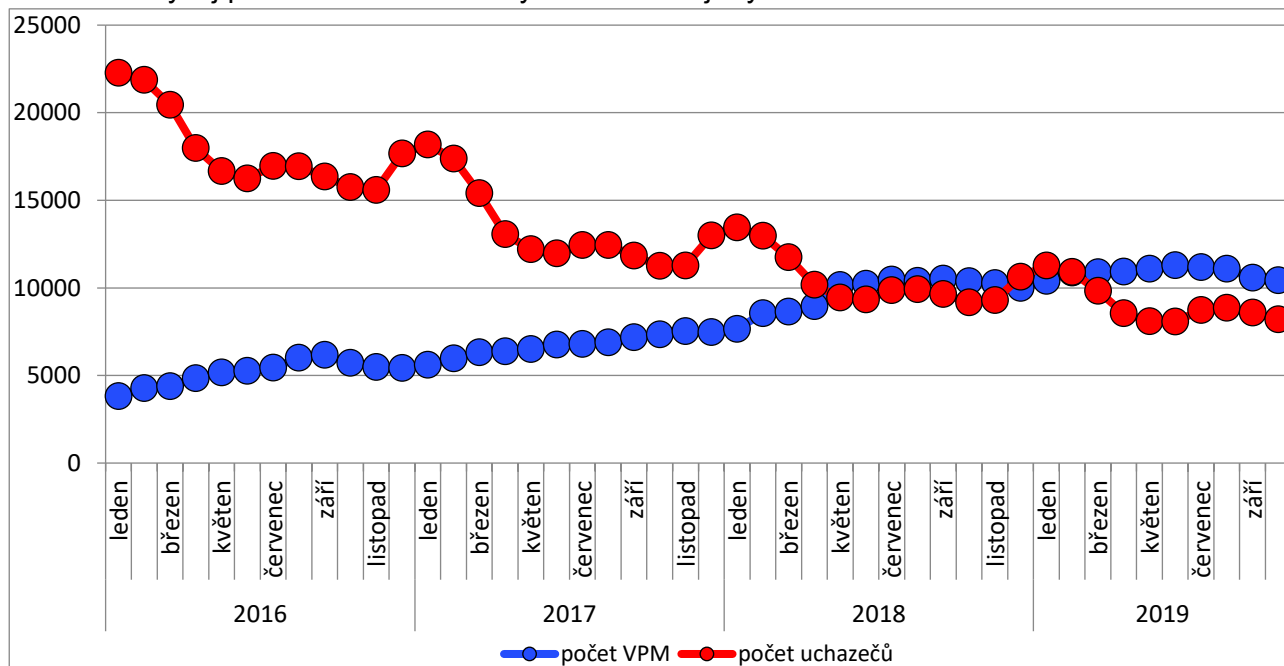


Graf č. 2 - Vývoj podílu nezaměstnaných v Kraji Vysočina v letech 2017 – 2019 v %

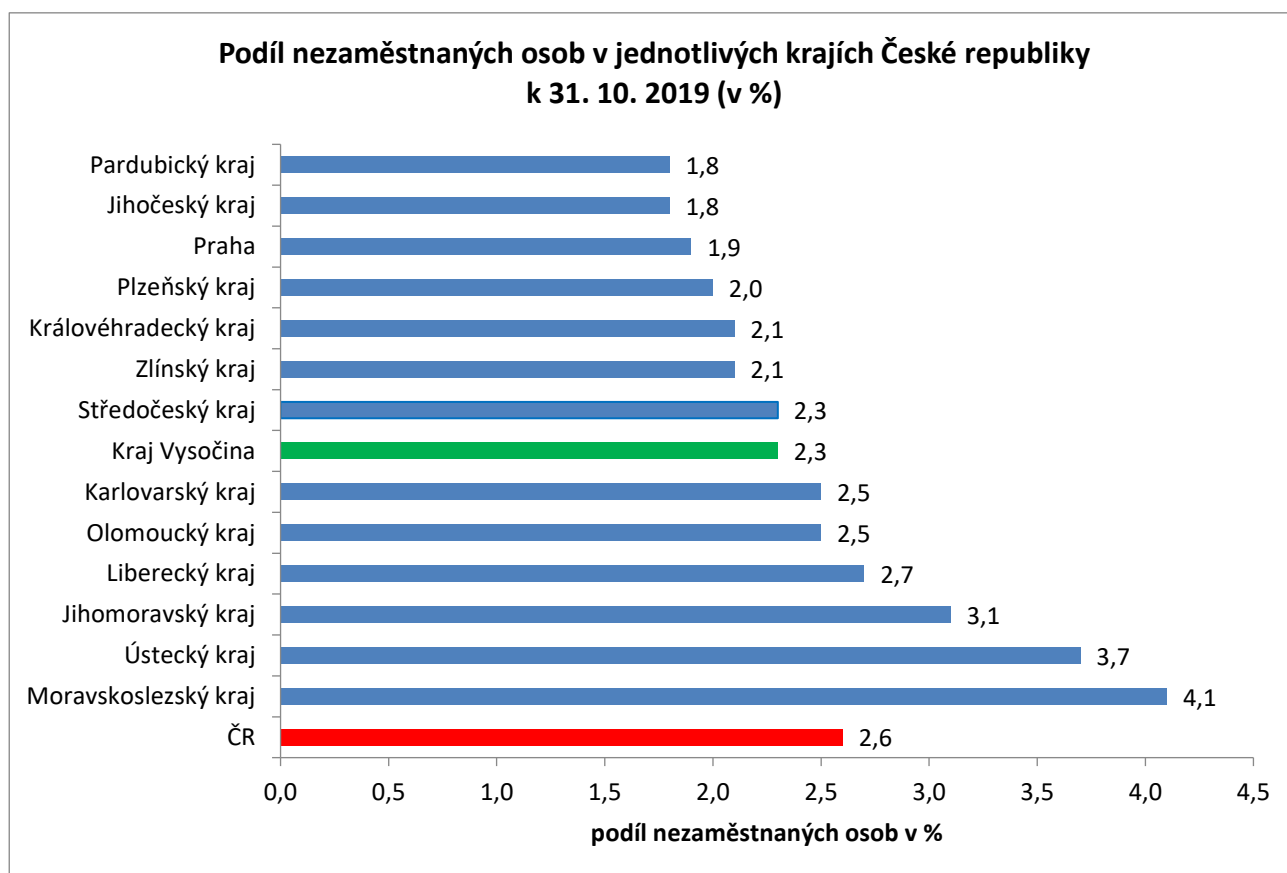




Graf č. 3 - Vývoj počtu uchazečů a volných míst v Kraji Vysočina v letech 2016 – 2019



Graf č. 4 - Podíl nezaměstnaných osob v jednotlivých krajích ČR k 31. 10. 2019 v %







## 5. Tabulka seříděných okresů k 31. 10. 2019 (z celorepublikové statistiky)

	PNO v %		meziměs. přírůst./ úbytek nezam. v %		počet uchazečů na 1 VPM
1 Karviná	6,4	Český Krumlov	2,4	Karviná	5,2
2 Ostrava-město	4,9	Karlovy Vary	2,1	Sokolov	3,0
3 Chomutov	4,8	Cheb	1,6	Jeseník	2,6
4 Bruntál	4,5	Náchod	1,2	Ústí nad Labem	2,3
5 Most	4,4	Jindřichův Hradec	1,1	Hodonín	2,2
6 Louny	4,1	Plzeň-město	0,8	Znojmo	2,2
7 Znojmo	4,0	Jeseník	0,7	Blansko	2,1
8 Ústí nad Labem	3,8	Plzeň-sever	0,2	Bruntál	2,0
9 Hodonín	3,8	Děčín	0,1	Děčín	1,9
10 Děčín	3,7	Domažlice	0,1	Most	1,9
11 Brno-město	3,7	Sokolov	-0,2	Ostrava-město	1,8
12 Sokolov	3,7	Nymburk	-0,2	Frýdek-Místek	1,7
13 Kladno	3,2	Znojmo	-0,4	Opava	1,5
14 Kolín	3,2	Ústí nad Labem	-0,5	Šumperk	1,4
15 Jeseník	3,1	Prachatice	-0,6	Žďár nad Sázavou	1,4
16 Nymburk	3,1	Bruntál	-0,8	Litoměřice	1,4
17 Příbram	3,1	Rychnov nad Kněžnou	-0,9	Třebíč	1,3
18 Šumperk	3,0	Ostrava-město	-1,0	Jablonec nad Nisou	1,3
19 Přerov	2,9	Plzeň-jih	-1,2	Přerov	1,3
20 Mělník	2,9	Strakonice	-1,4	Břeclav	1,2
21 Liberec	2,9	Trutnov	-1,5	Kroměříž	1,2
22 Semily	2,8	Opava	-1,5	Louny	1,2
23 Třebíč	2,8	Hradec Králové	-1,7	Havičkův Brod	1,1
24 Jablonec nad Nisou	2,8	Mělník	-1,7	Nový Jičín	1,1
25 Kutná Hora	2,7	Příbram	-1,8	Trutnov	1,0
26 Český Krumlov	2,7	Třebíč	-1,9	Kladno	1,0
27 Frýdek-Místek	2,6	Jablonec nad Nisou	-2,0	Olomouc	1,0
28 Nový Jičín	2,6	Rokycany	-2,0	Strakonice	0,9
29 Náchod	2,6	Karviná	-2,1	Kolín	0,9
30 Břeclav	2,5	Liberec	-2,2	Brno-město	0,9
31 Teplice	2,5	Pardubice	-2,3	Chomutov	0,9
32 Žďár nad Sázavou	2,5	Břeclav	-2,4	Rakovník	0,9
33 Vsetín	2,5	Písek	-2,5	Teplice	0,8
34 Litoměřice	2,4	Tábor	-2,6	Náchod	0,8
35 Tachov	2,4	České Budějovice	-2,6	Příbram	0,8
36 Beroun	2,4	Brno-město	-2,8	Česká Lípa	0,7
37 Tábor	2,4	Chrudim	-2,8	Uherské Hradiště	0,7
38 Jihlava	2,4	Česká Lípa	-2,8	Kutná Hora	0,7
39 Karlovy Vary	2,3	Praha	-2,9	Jihlava	0,7
40 Hradec Králové	2,3	Blansko	-2,9	Vyškov	0,7
41 Blansko	2,3	Šumperk	-2,9	Vsetín	0,6
42 Rakovník	2,3	Zlín	-3,0	Liberec	0,6
43 Rokycany	2,3	Praha-východ	-3,2	Semily	0,6
44 Olomouc	2,3	Olomouc	-3,3	Mělník	0,6
45 Brno-venkov	2,3	Hodonín	-3,3	Hradec Králové	0,6
46 Strakonice	2,2	Litoměřice	-3,4	Karlovy Vary	0,5
47 Trutnov	2,2	Praha-západ	-3,5	Chrudim	0,5
48 Opava	2,2	Chomutov	-3,5	Prostějov	0,5
49 Kroměříž	2,2	Beroun	-3,7	Nymburk	0,5
50 Plzeň-město	2,1	Ústí nad Orlicí	-3,7	Zlín	0,5
51 Česká Lípa	2,1	Rakovník	-3,7	Jindřichův Hradec	0,5
52 Havičkův Brod	2,1	Semily	-3,8	Svitavy	0,5
53 Plzeň-sever	2,0	Kutná Hora	-3,8	Benešov	0,5
54 Uherské Hradiště	1,9	Most	-4,0	Tábor	0,5
55 Svitavy	1,9	Svitavy	-4,0	Beroun	0,4
56 Praha	1,9	Benešov	-4,0	Plzeň-sever	0,4
57 Vyškov	1,9	Havičkův Brod	-4,0	Brno-venkov	0,4
58 Zlín	1,9	Kladno	-4,1	České Budějovice	0,4
59 Chrudim	1,9	Teplice	-4,2	Klatovy	0,4
60 Pardubice	1,8	Žďár nad Sázavou	-4,2	Praha-západ	0,4
61 Domažlice	1,8	Brno-venkov	-4,3	Cheb	0,4
62 Ústí nad Orlicí	1,7	Uherské Hradiště	-4,3	Jičín	0,3
63 Prostějov	1,7	Frýdek-Místek	-4,7	Písek	0,3
64 Klatovy	1,7	Prostějov	-4,8	Rokycany	0,3
65 Cheb	1,7	Klatovy	-4,9	Prachatice	0,3
66 Jičín	1,6	Louny	-4,9	Ústí nad Orlicí	0,3
67 České Budějovice	1,6	Tachov	-4,9	Český Krumlov	0,3
68 Mladá Boleslav	1,6	Přerov	-5,1	Plzeň-město	0,3
69 Plzeň-jih	1,6	Mladá Boleslav	-5,1	Rychnov nad Kněžnou	0,3
70 Benešov	1,5	Kolín	-5,3	Praha	0,2
71 Prachatice	1,5	Pelhřimov	-5,4	Mladá Boleslav	0,2
72 Písek	1,5	Vsetín	-5,4	Pelhřimov	0,2
73 Praha-západ	1,4	Kroměříž	-5,6	Plzeň-jih	0,2
74 Jindřichův Hradec	1,3	Vyškov	-5,9	Pardubice	0,2
75 Pelhřimov	1,3	Jičín	-6,2	Domažlice	0,1
76 Rychnov nad Kněžnou	1,3	Nový Jičín	-6,3	Tachov	0,1
77 Praha-východ	1,1	Jihlava	-7,4	Praha-východ	0,1
Celkem ČR	2,6	Celkem ČR	-2,7	Celkem ČR	0,6