



Úřad práce ČR

Krajská pobočka Úřadu práce ČR v Jihlavě

Měsíční statistická zpráva

Prosinec 2019

Zprávu předkládá:

Mgr. Veronika Střechová

zastupující vedoucí oddělení metodiky krajské pobočky ÚP ČR

<https://www.uradprace.cz/web/cz/statistiky-vyk>

Jihlava 2019



Informace o nezaměstnanosti v Kraji Vysočina k 31. 12. 2019

V prosinci vzrostl celkový počet uchazečů o zaměstnání na 9 642, počet hlášených volných pracovních míst vzrostl na 10 615 a podíl nezaměstnaných osob se zvýšil na 2,7 %.

K 31. 12. 2019 evidoval *Úřad práce ČR (ÚP ČR), Krajská pobočka v Jihlavě* celkem 9 642 uchazečů o zaměstnání. Jejich počet byl o 1 341 vyšší než na konci předchozího měsíce, ve srovnání se stejným obdobím minulého roku je nižší o 986 osob. Z tohoto počtu bylo 8 802 dosažitelných uchazečů o zaměstnání ve věku 15 – 64 let. Bylo to o 1 370 více než na konci předchozího měsíce. Ve srovnání se stejným obdobím minulého roku byl jejich počet nižší o 1 122 osob.

V průběhu měsíce bylo nově zaevidováno 2 438 osob. Ve srovnání s minulým měsícem to bylo více o 699 osob a v porovnání se stejným obdobím předchozího roku více o 36 osob.

Z evidence během měsíce odešlo celkem 1 097 uchazečů (ukončená evidence, vyřazení uchazeči). Bylo to o 544 osob méně než v předchozím měsíci a o 33 osob více než ve stejném měsíci minulého roku. Do zaměstnání z nich ve sledovaném měsíci nastoupilo 673, tj. o 438 méně než v předchozím měsíci a o 22 méně než ve stejném měsíci minulého roku, 186 uchazečů o zaměstnání bylo umístěno prostřednictvím úřadu práce, tj. o 128 méně než v předchozím měsíci a o 16 méně než ve stejném období minulého roku, 424 uchazečů bylo vyřazeno bez umístění.

Nárůst nezaměstnanosti evidovaly v prosinci všechny okresy Kraje Vysočina. Největší nárůst zaznamenaly okresy Jihlava a Třebíč (o 0,5 %), následovaly okresy Žďár nad Sázavou (s nárůstem o 0,4 %) a Havlíčkův Brod (s nárůstem o 0,3 %). Nejmenší zvýšení nezaměstnanosti již tradičně vykázal okres Pelhřimov a to o 0,2 %.

Ke konci měsíce bylo evidováno na *ÚP ČR, Krajské pobočce v Jihlavě* 4 644 žen. Jejich podíl na celkovém počtu uchazečů činil 48,2 %. V evidenci bylo 1 643 osob se zdravotním postižením, což představovalo 17,0 % z celkového počtu nezaměstnaných.

Ke konci tohoto měsíce bylo evidováno 489 absolventů škol všech stupňů vzdělání a mladistvých, jejich počet ve srovnání s předchozím měsícem klesl o 14 osob a ve srovnání se stejným měsícem minulého roku byl nižší o 25 osob. Na celkové nezaměstnanosti se podíleli 5,1 %.

Podporu v nezaměstnanosti pobíralo 4 501 uchazečů o zaměstnání, tj. 46,7 % všech uchazečů vedených v evidenci.

Podíl nezaměstnaných osob, tj. počet dosažitelných uchazečů o zaměstnání ve věku 15 - 64 let k obyvatelstvu stejného věku, k 31. 12. 2019 vzrostl o 0,4 % na hodnotu 2,7 %.



Podíl nezaměstnaných stejný nebo vyšší než republikový průměr vykázal 1 okres, nejvyšší byl v okrese Třebíč (3,4 %). Nejnižší podíl nezaměstnaných byl zaznamenán v okrese Pelhřimov (1,5 %).

Podíl nezaměstnaných žen stejně jako podíl nezaměstnaných mužů vzrostl shodně na 2,7 %.

Kraj evidoval k 31. 12. 2019 celkem 10 615 volných pracovních míst. Jejich počet byl o 86 vyšší, než v předchozím měsíci a o 617 vyšší než ve stejném měsíci minulého roku. Na jedno volné pracovní místo připadalo v průměru 0,9 uchazeče, z toho nejvíce v okresech Žďár nad Sázavou (1,7) a Třebíč (1,6). Z celkového počtu nahlášených volných míst bylo 495 vhodných pro osoby se zdravotním postižením (OZP), na jedno volné pracovní místo připadalo 3,3 OZP. Volných pracovních míst pro absolventy a mladistvé bylo registrováno 3 097, na jedno volné místo připadaly 0,2 uchazeče této kategorie. Z celkového počtu 10 615 volných pracovních míst bylo 2 842 míst bez příznaku „pro cizince“. Na dalších 7 773 pozic pak mohli zaměstnavatelé přijímat také pracovníky ze zahraničí.

V rámci aktivní politiky zaměstnanosti (APZ) bylo od počátku roku 2019 prostřednictvím příspěvků APZ podpořeno 1 226 osob, z toho bylo zařazeno 498 osob do rekvalifikačních kurzů.

V měsíci prosinci byly v „kurzu“ „veřejně prospěšné práce“, převážně v profesích uklízeč veřejných prostranství; na rozdíl od předchozích období byla využívána i „SÚPM vyhrazená“ (v projektu PDU – podpora dlouhodobě nezaměstnaných uchazečů), kde byly dotováni uchazeči převážně v profesích prodavačka, pekař a řidič nákladního vozidla. Z dalších nástrojů APZ byla v prosinci uplatněna „dojíždka do zaměstnání“.

Informace o vývoji nezaměstnanosti v ČR v elektronické formě jsou zveřejněny na internetové adrese <https://www.mpsv.cz/web/cz/statistiky>.



1. Základní charakteristika vývoje nezaměstnanosti a volných pracovních míst v Kraji Vysočina

Tabulka č. 1 - Vývoj nezaměstnanosti

ukazatel (celkový počet)		stav k		
		31. 12. 2018	30. 11. 2019	31. 12. 2019
evidovaní uchazeči o zaměstnání		10 628	8 301	9 642
- z toho	ženy	5 245	4 465	4 644
	absolventi a mladiství	514	503	489
	uchazeči se zdravotním postižením	2 034	1 574	1 643
uchazeči s nárokem na P VN		4 792	3 531	4 501
podíl nezaměstnaných osob v %		3,0 %	2,3 %	2,7 %
volná pracovní místa		9 998	10 529	10 615
počet uchazečů na 1 volné pracovní místo		1,1	0,8	0,9

Tabulka č. 2 - Tok nezaměstnanosti

ukazatel	počet uchazečů ve sledovaném měsíci		
	prosinec 2018	listopad 2019	prosinec 2019
nově evidovaní uchazeči o zaměstnání	2 402	1 739	2 438
uchazeči s ukončenou evidencí a vyřazení	1 064	1 641	1 097
- z toho umístění celkem	695	1 111	673
- z toho umístění úřadem práce	202	314	186

Tabulka č. 3 – Nezaměstnanost v okresech k 31. 12. 2019

okres	počet nezaměstnaných		volná pracovní místa	počet uchazečů na 1 VPM	podíl nezaměstnaných osob [%]
	celkem	z toho ženy			
Havlíčkův Brod	1 609	856	1 167	1,4	2,4
Jihlava	2 187	1 028	2 858	0,8	2,8
Pelhřimov	746	356	3 412	0,2	1,5
Třebíč	2 683	1 332	1 724	1,6	3,4
Žďár nad Sázavou	2 417	1 072	1 454	1,7	2,8
Kraj Vysočina	9 642	4 644	10 615	0,9	2,7
Česká republika	215 532	108 718	340 957	0,6	2,9



2. Vybrané nástroje aktivní politiky zaměstnanosti v Kraji Vysočina

Tabulka č. 4 – Osoby podpořené v rámci APZ a rekvalifikace uchazečů a zájemců o zaměstnání

ukazatel (celkový počet)	stav k		celkem od počátku roku do	
	31. 12. 2018	31. 12. 2019	31. 12. 2018	31. 12. 2019
osoby podpořené v rámci APZ				
veřejně prospěšné práce (VPP)	233	220	321	447
veřejně prospěšné práce (VPP) - ESF1)	0	36	497	46
společensky účelná prac. místa (SÚPM)	78	7	94	13
společensky účelná prac. místa (SÚPM)-ESF1)	152	121	303	130
SÚPM - samostatně výděleč. činnost (SVČ)	37	9	36	8
SÚPM - samostatně výděleč. činnost (SVČ)-ESF1)	0	0	0	0
zřízení pracovního místa pro OZP (bez SVČ)	71	32	14	6
zřízení pracovního místa pro OZP – SVČ	3	1	0	0
ostatní nástroje APZ	93	44	127	78
rekvalifikace uchazečů a zájemců o zaměstnání				
uchazeči a zájemci zařazení do rekvalifikací	1	0	9	2
uchazeči a zájemci zařazení do rekvalifikací - ESF ¹⁾	21	45	316	60
uchazeči a zájemci, kteří zahájili zvolenou rekvalifikaci	0	0	2	0
uchazeči a zájemci, kteří zahájili zvolenou rekvalifikaci - ESF ¹⁾	43	26	427	436
osoby podpořené v rámci APZ celkem	732	541	2146	1226

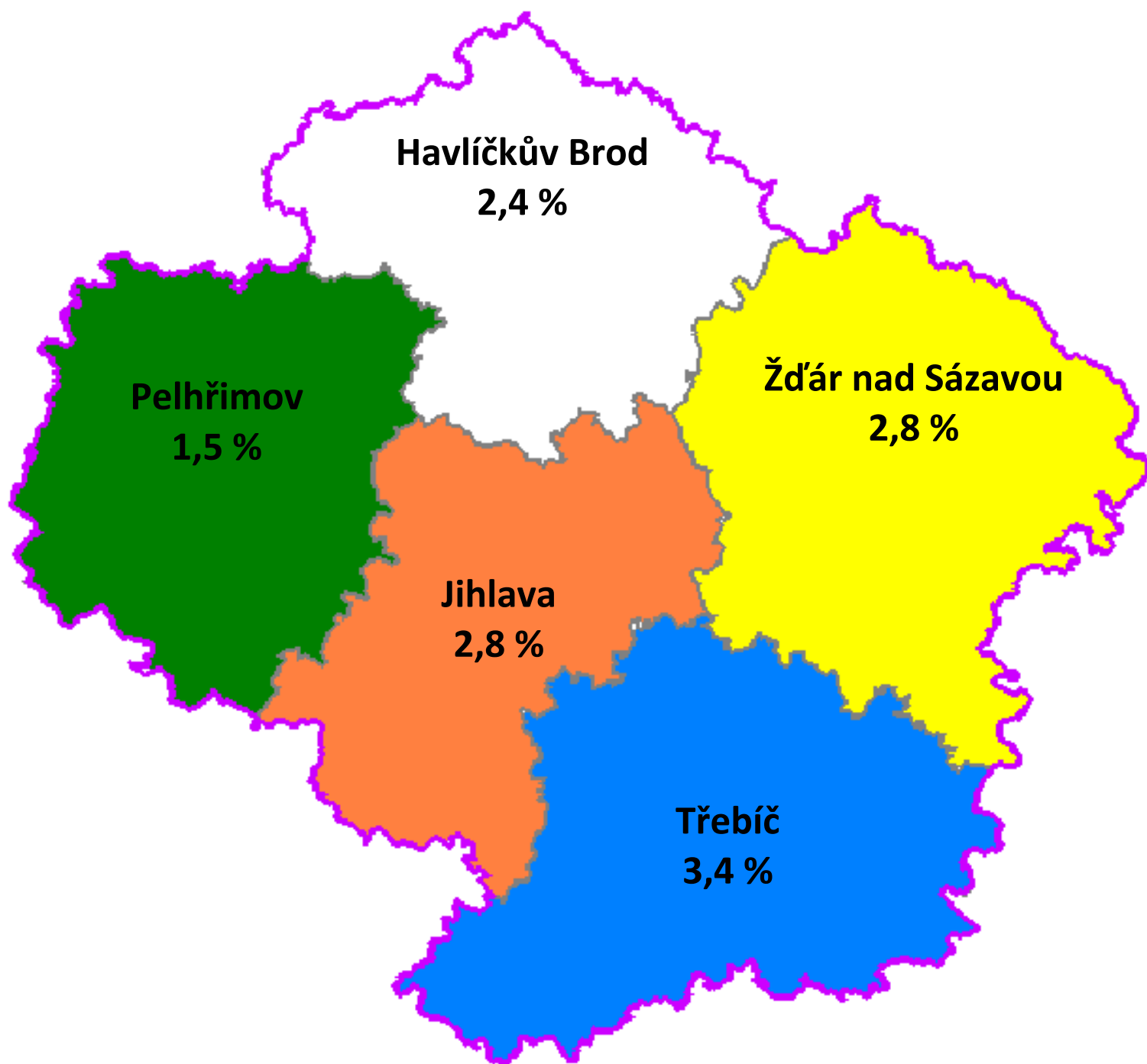
1) financováno převážně z Evropského sociálního fondu

Podrobnější statistické údaje o nástrojích APZ naleznete na stránkách Integrovaného portálu MPSV, v měsíčních statistikách nezaměstnanosti

<https://www.mpsv.cz/web/cz/mesicni>

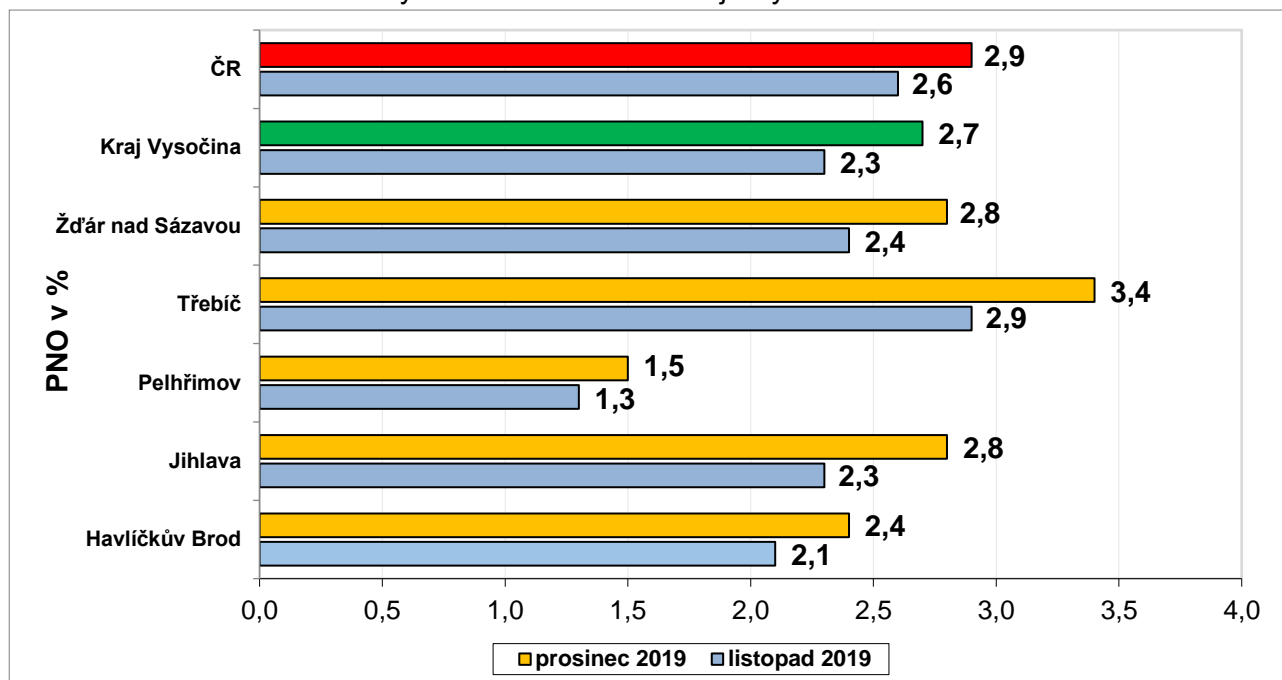


3. **MAPA** - Podíl nezaměstnaných v okresech Kraje Vysočina (mapa kraje)

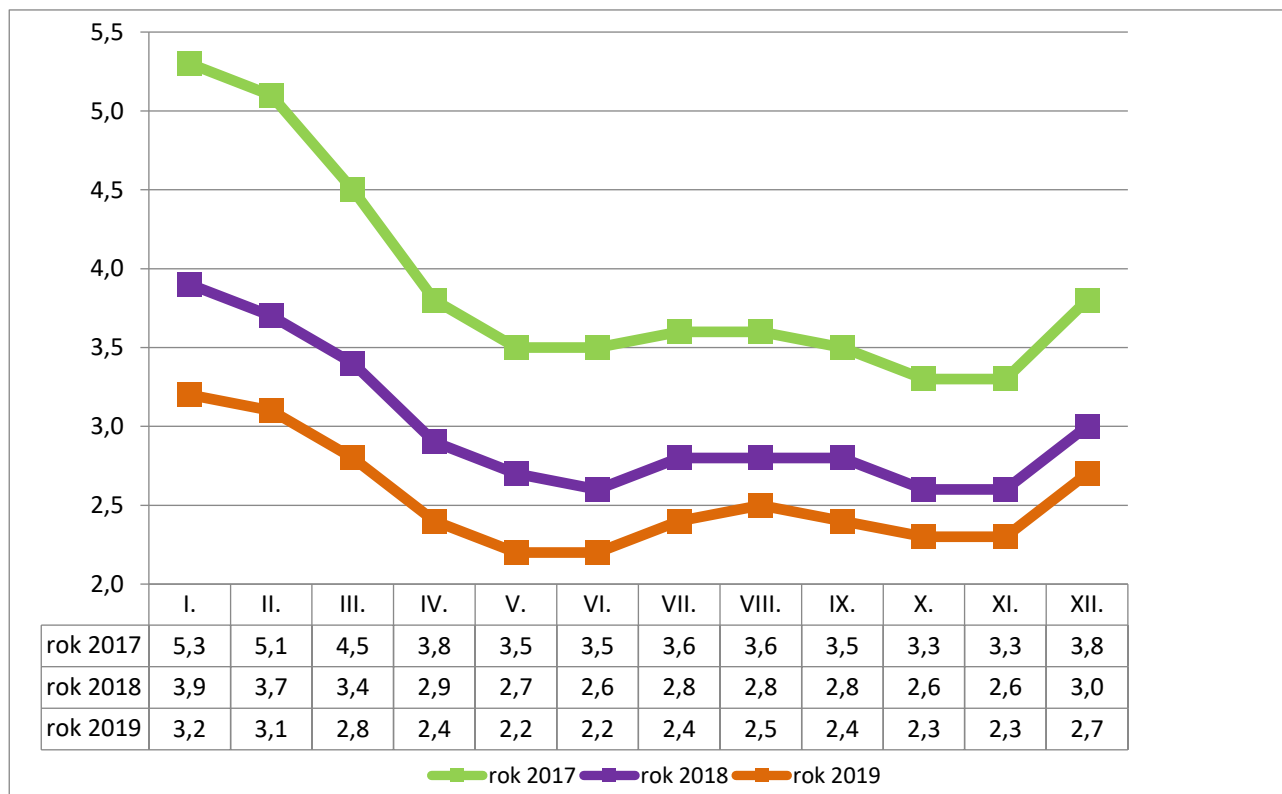


4. GRAFY

Graf č. 1 - Podíl nezaměstnaných osob v okresech Kraje Vysočina a v ČR k 31. 12. 2019

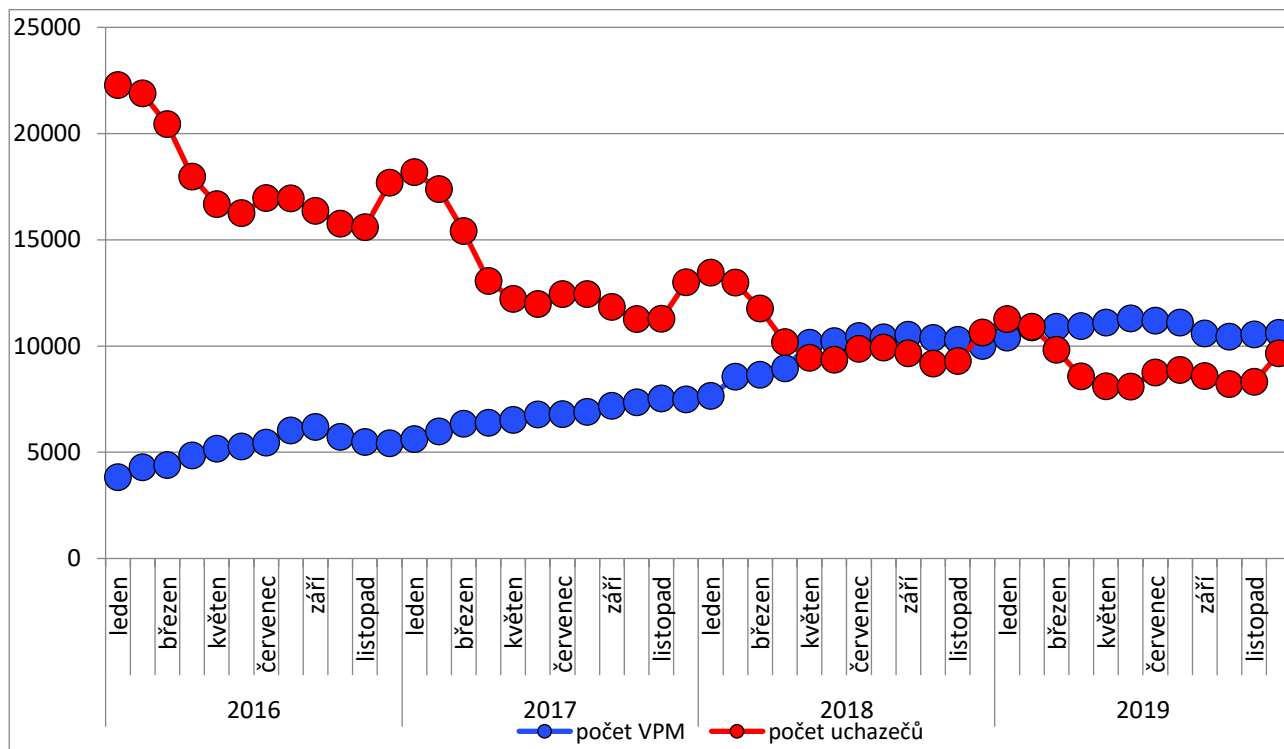


Graf č. 2 - Vývoj podílu nezaměstnaných v Kraji Vysočina v letech 2017 – 2019 v %

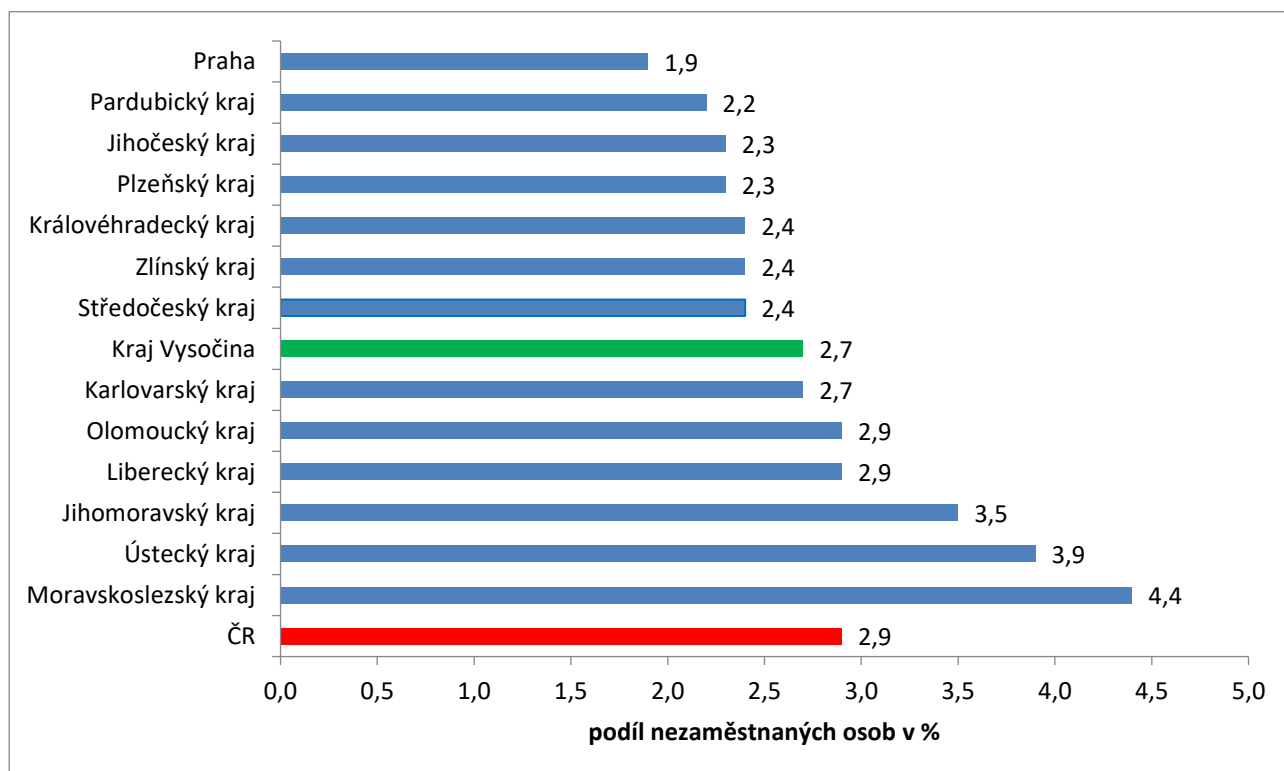




Graf č. 3 - Vývoj počtu uchazečů a volných míst v Kraji Vysočina v letech 2016 – 2019



Graf č. 4 - Podíl nezaměstnaných osob v jednotlivých krajích ČR k 31. 12. 2019 v %





5. Tabulka seříděných okresů k 31. 12. 2019 (z celorepublikové statistiky)

	PNO v %		meziměs. přírůst./ úbytek nezam. v %		počet uchazečů na 1 VPM
1 Karviná	6,7	Prachatice	37,3	Karviná	5,5
2 Bruntál	5,6	Jeseník	35,6	Jeseník	3,4
3 Znojmo	5,2	Jindřichův Hradec	34,9	Sokolov	3,3
4 Ostrava-město	5,1	Svitavy	29,2	Hodonín	2,7
5 Jeseník	5,0	Chrudim	25,5	Znojmo	2,6
6 Chomutov	4,9	Klatovy	23,1	Děčín	2,5
7 Hodonín	4,7	Břeclav	22,1	Bruntál	2,5
8 Most	4,6	Bruntál	19,4	Blansko	2,5
9 Louny	4,3	Písek	18,8	Ústí nad Labem	2,4
10 Děčín	4,1	Strakonice	18,2	Frýdek-Místek	2,0
11 Ústí nad Labem	4,0	Jihlava	17,4	Most	1,9
12 Sokolov	3,8	Třebíč	17,3	Ostrava-město	1,8
13 Brno-město	3,7	Znojmo	17,2	Šumperk	1,8
14 Český Krumlov	3,6	Vsetín	16,9	Litoměřice	1,7
15 Příbram	3,5	Pelhřimov	16,6	Opava	1,7
16 Kolín	3,4	Hodonín	16,5	Žďár nad Sázavou	1,7
17 Třebíč	3,4	Český Krumlov	16,2	Prerov	1,6
18 Břeclav	3,4	Tachov	15,9	Břeclav	1,6
19 Šumperk	3,4	Náchod	15,8	Třebíč	1,6
20 Semily	3,3	Žďár nad Sázavou	15,5	Kroměříž	1,4
21 Přerov	3,3	Litoměřice	15,4	Jablonec nad Nisou	1,4
22 Kladno	3,3	Semily	15,4	Havlíčkův Brod	1,4
23 Nymburk	3,2	Domažlice	14,9	Nový Jičín	1,4
24 Náchod	3,2	Tábor	14,9	Louny	1,3
25 Kutná Hora	3,2	Přerov	14,6	Olomouc	1,3
26 Liberec	3,1	Olomouc	14,2	Strakonice	1,2
27 Mělník	3,1	Opava	14,1	Trutnov	1,2
28 Nový Jičín	3,0	Cheb	14,0	Náchod	1,0
29 Vsetín	3,0	Havlíčkův Brod	13,5	Kladno	1,0
30 Litoměřice	2,9	Kutná Hora	13,2	Brno-město	0,9
31 Jablonec nad Nisou	2,9	Příbram	13,2	Teplice	0,9
32 Frýdek-Místek	2,9	Kroměříž	12,8	Rakovník	0,9
33 Žďár nad Sázavou	2,8	Jičín	12,8	Chomutov	0,9
34 Tachov	2,8	Uherské Hradiště	12,7	Vsetín	0,9
35 Jihlava	2,8	Šumperk	12,5	Uherské Hradiště	0,9
36 Tábor	2,7	Nový Jičín	11,8	Kolín	0,9
37 Strakonice	2,7	Rakovník	11,7	Kutná Hora	0,8
38 Svitavy	2,7	Pízeň-jih	11,6	Příbram	0,8
39 Teplice	2,6	Ústí nad Orlicí	11,2	Česká Lípa	0,8
40 Kroměříž	2,6	Pízeň-sever	10,8	Semily	0,8
41 Olomouc	2,6	Hradec Králové	10,5	Jindřichův Hradec	0,8
42 Opava	2,6	České Budějovice	10,5	Jihlava	0,8
43 Karlovy Vary	2,6	Frýdek-Místek	10,4	Chrudim	0,7
44 Blansko	2,6	Česká Lípa	10,4	Vyškov	0,7
45 Beroun	2,6	Benešov	10,4	Liberec	0,7
46 Prachatice	2,5	Blansko	10,2	Svitavy	0,7
47 Hradec Králové	2,5	Rokycany	9,6	Hradec Králové	0,7
48 Rokycany	2,5	Prostějov	9,3	Karlovy Vary	0,6
49 Rakovník	2,5	Pardubice	8,9	Prostějov	0,6
50 Trutnov	2,5	Zlín	8,9	Zlín	0,6
51 Chrudim	2,5	Rychnov nad Kněžnou	8,7	Mělník	0,6
52 Klatovy	2,5	Karlovy Vary	7,7	Tábor	0,5
53 Havlíčkův Brod	2,4	Pízeň-město	7,6	Prachatice	0,5
54 Brno-venkov	2,4	Kolín	7,2	Nymburk	0,5
55 Česká Lípa	2,4	Vyškov	7,0	Benešov	0,5
56 Pízeň-sever	2,4	Brno-venkov	6,9	Klatovy	0,5
57 Pízeň-město	2,3	Trutnov	6,8	České Budějovice	0,5
58 Uherské Hradiště	2,3	Mělník	6,7	Praha-západ	0,5
59 Domažlice	2,1	Nymburk	6,6	Brno-venkov	0,4
60 Zlín	2,0	Louny	6,5	Pízeň-sever	0,4
61 Pardubice	2,0	Liberec	6,5	Cheb	0,4
62 Vyškov	2,0	Beroun	6,1	Písek	0,4
63 Prostějov	2,0	Děčín	6,0	Beroun	0,4
64 Písek	1,9	Jablonec nad Nisou	5,8	Český Krumlov	0,4
65 Cheb	1,9	Sokolov	5,2	Rokycany	0,4
66 Jindřichův Hradec	1,9	Teplice	4,6	Ústí nad Orlicí	0,3
67 Praha	1,9	Ústí nad Labem	4,6	Jičín	0,3
68 Pízeň-jih	1,9	Most	4,5	Pízeň-město	0,3
69 Ústí nad Orlicí	1,8	Karviná	4,0	Rychnov nad Kněžnou	0,2
70 České Budějovice	1,8	Chomutov	3,7	Praha	0,2
71 Jičín	1,8	Mladá Boleslav	3,5	Pelhřimov	0,2
72 Mladá Boleslav	1,7	Praha-západ	3,2	Mladá Boleslav	0,2
73 Benešov	1,6	Ostrava-město	3,1	Pízeň-jih	0,2
74 Pelhřimov	1,5	Praha-východ	3,0	Pardubice	0,2
75 Praha-západ	1,4	Kladno	2,6	Domažlice	0,2
76 Rychnov nad Kněžnou	1,3	Brno-město	2,4	Tachov	0,1
77 Praha-východ	1,1	Praha	1,6	Praha-východ	0,1
Celkem ČR	2,9	Celkem ČR	9,2	Celkem ČR	0,6