



# ÚŘAD PRÁCE VE ZLÍNĚ

ZPRÁVA O SITUACI NA TRHU PRÁCE V ROCE 2010

## ZLÍNSKÝ KRAJ



březen 2011

<b>I. CELKOVÁ CHARAKTERISTIKA KRAJE.....</b>	<b>2</b>
I.1 ÚVOD - SPECIFIKACE KRAJE, ZÁKLADNÍ INFORMACE .....	2
I.2 EKONOMICKÁ, SOCIÁLNÍ A DEMOGRAFICKÁ SITUACE .....	3
I.2.1. <i>Ekonomická situace Zlínského kraje</i> .....	3
I.2.2. <i>Sociální situace Zlínského kraje</i> .....	3
I.2.3. <i>Demografická situace Zlínského kraje</i> .....	3
I.3 SILNÉ STRÁNKY KRAJE .....	4
I.4 SLABÉ STRÁNKY KRAJE .....	4
<b>II. ZAMĚSTNANOST .....</b>	<b>6</b>
II.1 CELKOVÁ ZAMĚSTNANOST .....	6
II.2 VOLNÁ PRACOVNÍ MÍSTA .....	7
<b>III. NEZAMĚSTNANOST .....</b>	<b>9</b>
III.1 ZÁKLADNÍ CHARAKTERISTIKA VÝVOJE NEZAMĚSTNANOSTI .....	9
III.1.1 <i>Pozice kraje v rámci celé ČR</i> .....	11
III.1.2 <i>Tok nezaměstnanosti</i> .....	12
III.1.3 <i>Struktura uchazečů o zaměstnání (vzdělání, věk, délka evidence, KZAM)</i> .....	13
III.2 ABSOLVENTI ŠKOL A MLADISTVÍ .....	18
III.3 OSOBY SE ZDRAVOTNÍM POSTIŽENÍM.....	20
III.4 SITUACE DALŠÍCH PROBLÉMOVÝCH SKUPIN NA TRHU PRÁCE.....	21
III.5 OHROŽENÉ MIKROREGIONY VE ZLÍNSKÉM KRAJI.....	22
III.6 MAPA KRAJE – MÍRA NEZAMĚSTNANOSTI K 31.12.2010 .....	23
<b>IV. CIZINCI NA TRHU PRÁCE .....</b>	<b>24</b>
<b>V. AKTIVNÍ POLITIKA ZAMĚSTNANOSTI .....</b>	<b>25</b>
V.1 KOMENTÁŘ K REALIZACI JEDNOTLIVÝCH NÁSTROJŮ APZ.....	25
V.2 REKVALIFIKACE .....	27
V.3 ZKUŠENOSTI S REALIZOVANÝMI PROJEKTY ESF.....	28
V.3.1 <i>Projekt „Vzdělávejte se!“</i> .....	28
V.3.2 <i>Regionální individuální projekty</i> .....	29
V.4 OPATŘENÍ SOUVISEJÍCÍ S HOSPODÁŘSKOU KRIZÍ.....	36
<b>VI. PROGNÓZA VÝVOJE TRHU PRÁCE V DALŠÍM OBDOBÍ.....</b>	<b>37</b>
VI.1 PŘEDPOKLÁDANÝ VÝVOJ NA TRHU PRÁCE VE ZLÍNSKÉM KRAJI .....	37
VI.2 DVĚ VARIANTY MOŽNÉHO VÝVOJE NEZAMĚSTNANOSTI .....	38
<b>VII. DOPORUČENÍ.....</b>	<b>39</b>

## I. CELKOVÁ CHARAKTERISTIKA KRAJE

### I.1 Úvod - specifikace kraje, základní informace

Zlínský kraj byl ustanoven k 1. lednu 2000 na základě ústavního zákona č. 347/1997 Sb., o vytvoření vyšších územních samosprávných celků. Vznikl sloučením okresů Zlín, Kroměříž a Uherské Hradiště, které patřily k Jihomoravskému kraji, a okresu Vsetín, který spadl do Severomoravského kraje. Spolu s Olomouckým krajem tvoří region soudržnosti Střední Morava. S účinností od 1.1.2003 bylo na území kraje vytvořeno 13 správních obvodů obcí s rozšířenou působností (obce III. stupně), v jejichž rámci působí 25 územních obvodů pověřených obcí (obce II. stupně).

Zlínský kraj se nachází na východě republiky, kde jeho východní okraj tvoří hranici se Slovenskem. Na jihozápadě sousedí s krajem Jihomoravským, na severozápadě s Olomouckým a v severní části s krajem Moravskoslezským. Svou rozlohou 3 964 km<sup>2</sup> je čtvrtým nejmenším krajem v republice. Má celkem 306 obcí (z toho 30 měst a 4 městysy), ve kterých na konci roku 2009 žilo 591 042 obyvatel.

Území má členitý charakter. Z převážné části se jedná o kopcovitý terén, tvořený pahorkatinami a pohořími. V části kraje, v povodí řeky Moravy, se táhne rovinatá úrodná oblast – Haná na Kroměřížsku a Slovácko na Uherskohradištsku. V severní části kraje se nacházejí Moravskoslezské Beskydy, na východě se rozkládají Javorníky s nejvyšší horou Velký Javorník (1 071 m) a dále směrem k jihu Bílé Karpaty s nejvyšší horou Velká Javořina (970 m), která tvoří přirozenou hranici se Slovenskem. Směrem k jihu od Moravskoslezských Beskyd vybíhá Hostýnsko – Vsetínská hornatina a Vizovická vrchovina. Na jihozápadě kraje se zvedají Chřiby s nejvyšším bodem Brdo (587 m). Mezi Chřiby a výše zmíněnými pahorkatinami se od západu z Olomouckého kraje prostírá Hornomoravský úval přes okresy Kroměříž až do okresu Zlín. Kolem řeky Moravy, v okrese Uherské Hradiště, se rozkládá Dolnomoravský úval, který dále pokračuje do Jihomoravského kraje. Od západu k jihu, přes oba úvaly, protéká největší řeka kraje Morava, do které se vlévá většina toků protékajících územím. Jsou to především v severní části řeka Bečva a v jižní části řeka Olšava.

Většina půd je minerálně chudá, s výjimkou draslíku a hořčíku, s nedostatkem humusu. Jsou to hnědé půdy vrchovin a podzoly, které směrem k jihu místy přecházejí do hnědých půd nižších poloh. Na rozdíl od kopcovité a hornaté části s chudými štěrkovitými a kamenitými středně těžkými až těžkými půdami je v obou úvalech úrodná hnědozem i černozem a v okolí řeky Moravy také kvalitní lužní půda.

Pro svažitost a členitost terénu velké části kraje je obdělávání půdy obtížné. Z celkového půdního fondu kraje je 49,1 % zemědělské a 50,9 % nezemědělské půdy. Nejvíce zemědělské půdy má okres Uherské Hradiště (58,1 % celkové výměry okresu, z toho je 71,5 % půdy orné). Zcela odlišné rozdělení půdy jev okrese Vsetín, ve kterém podíl nezemědělské půdy je výrazně vyšší (64,5 %) a z níž 83,8 % zabírají lesy, převážně smrkové.

Zlínský kraj má velkou rozlohu chráněného krajinného území. Velkoplošná území zahrnují dvě chráněné krajinné oblasti (CHKO), Beskydy a Bílé Karpaty, které zahrnují zhruba 30% území. CHKO Bílé Karpaty patří mezi šest biosférických rezervací UNESCO v republice. Na území kraje se také nachází množství přírodních rezervací a přírodních památek. V červenci 2000 bylo založeno sdružení právnických osob Euroregion Bílé – Biele Karpaty, zaměřené na všestranný rozvoj přeshraniční spolupráce regionů na území chráněné krajinné oblasti Bílé Karpaty. Euroregion zahrnuje sdružení „región Biele Karpaty“ se sídlem v Trenčíně a sdružení „Region Bílé Karpaty“ se sídlem ve Zlíně. Česká část euroregionu zasahuje do tří okresů Zlínského kraje, a to do Uherského Hradiště, Zlína a Vsetína, s mikroregiony Valašskomeziříčsko – Kelečsko, Rožnovsko, Luhačovické Zálesí, Vizovicko, Uherskobrodsko, Jižní Valašsko, Vsetínsko, a do jednoho okresu Jihomoravského kraje s mikroregionem Hornácko.

## I.2 Ekonomická, sociální a demografická situace<sup>1</sup>

### I.2.1. Ekonomická situace Zlínského kraje

Ve Zlínském kraji byla v 1. až 3. čtvrtletí 2010 průměrná hrubá měsíční mzda 20 008,- Kč (osoby přepočtené na plně zaměstnané), v České republice 23 324,- Kč (na přepočtené osoby).<sup>2</sup>

Ekonomika v kraji byla a je založena především na zhodnocování vstupních surovin a polotovarů. Export v kraji je negativně poznamenán polohou kraje v rámci ČR. V tvorbě hrubého domácího produktu se Zlínský kraj řadí na 9. místo mezi kraji v ČR. V roce 2009 dosáhla průměrná hodnota HDP na 1 obyvatele kraje 286 977 Kč (v běžných cenách). Průmyslový potenciál Zlínského kraje tvoří podniky zpracovatelského průmyslu, kterých je 17 % z registrovaných subjektů celkem. Zejména jde o podniky průmyslu kovodělného, dřevozpracujícího, elektrotechnického a textilního. Jejich charakteristickou stránkou je však nízká úroveň modernizace výroby ve srovnání s ČR.

### I.2.2. Sociální situace Zlínského kraje

Síť předškolních a školních zařízení v kraji představuje 309 mateřských škol, 256 základních škol, 17 gymnázií, 79 středních škol, 12 vyšších odborných škol. Ve Zlínském kraji působí 2 vysoké školy. Je to Univerzita Tomáše Bati v krajském městě, jež má veřejnoprávní statut a uděluje bakalářský a magisterský stupeň vzdělání na 6 fakultách. Druhou je soukromá vysoká škola Evropský polytechnický institut v Kunovicích.

Na jednoho lékaře připadá v rámci kraje 273 obyvatel. Akutní, následná a rehabilitační zdravotní péče je zabezpečena stabilizovanou sítí nemocnic (11 v kraji), kde je k dispozici 3 078 lůžek. V roce 2009 bylo 164 889 příjemců důchodů, z nichž bylo 87 384 příjemců důchodů starobních plných. Výše průměrného důchodu dosáhla 9 214,- Kč.

### I.2.3. Demografická situace Zlínského kraje

Ve Zlínském kraji žilo k 31.12.2010 celkem 591 042 obyvatel, z toho 302 726 žen, tj. 51,2%. Ve srovnání s delším časovým obdobím (od r. 2000) se počet obyvatel ve Zlínském kraji snižoval. Zlomový byl rok 2007, kdy byl zaznamenán mírný nárůst počtu obyvatel, tento trend pokračoval také v roce 2008. V roce 2009 ovšem došlo opět k poklesu obyvatelstva Zlínského kraje a to o 0,06%.

Vývoj věkového složení obyvatel je charakterizován zvyšujícím se podílem obyvatel v poproduktivním věku. Průměrný věk obyvatel Zlínského kraje v roce 2010 byl 40,9 let.

**Tabulka 1** - Vývoj počtu trvale bydlících obyvatel <sup>1)</sup>

	31. 12. 2009	31. 12. 2010
počet obyvatel celkem	591 412	591 042
z toho ženy	302 803	302 726
z toho věková kategorie: 0 - 14 let	82 609	83 375
15 – 64 let	417 291	415 061

<sup>1)</sup> Data poskytuje Český statistický úřad - údaje z demografické statistiky jsou za uplynulý rok k dispozici vždy v květnu následujícího roku. Skutečnost z konce předchozího roku je platná po celých následujících 12 měsících.

<sup>1</sup> Statistická ročenka Zlínského kraje 2010

<sup>2</sup> Český statistický bulletin – Zlínský kraj za 1. až 3. čtvrtletí 2010

### ***I.3 Silné stránky kraje\****

- silné podnikatelské zázemí regionu, opírající se o baťovskou tradici
- počet firem nově vzniklých nyní přesahuje počet firem zaniklých; možná známka vyššího stupně důvěry v ekonomický vývoj
- silná základna v podobě struktury malých a středních podniků
- posilování velikosti a kapitálové síly středně velkých a větších firem
- v kraji působí velké množství institucí podporujících podnikání a inovace, které jsou financovány z veřejných i soukromých zdrojů
- viditelně zvýšené využívání médií informačních a komunikačních technologií (osobních počítačů, internetu) pro pracovní i osobní účel
- zřetelné zlepšování vzdělanostní struktury obyvatelstva v posledním období (nárůst podílu vysokoškolsky vzdělané populace; pokles podílu populace s nejnižším vzděláním)
- pozitivní přínos a dynamika aktivit univerzitního vzdělávání
- poměrně výkonný systém sociální péče v některých oblastech s výraznou dynamikou rozvoje
- efektivní průběh léčebného procesu v nemocnicích měřený nízkou ošetrovací dobou
- rostoucí objem investic do nakládání s odpady
- nárůst ekologicky šetrných způsobů nakládání s odpady
- relativně vysoký rozsah chráněných krajinných oblastí v celostátním porovnání
- rostoucí míra diverzifikace ekonomických aktivit na venkově
- přírodní podmínky i kulturně-historické bohatství vytvářejí dostatečné předpoklady pro úspěšný rozvoj cestovního ruchu
- vysoká úroveň pohostinnosti v zařízeních cestovního ruchu
- růst kvality zařízení cestovního ruchu

### ***I.4 Slabé stránky kraje\****

- jedinou základní do budoucna trvale rostoucí věkovou skupinou obyvatelstva budou občané ve věku 65 a více let, v důsledku čehož dojde k radikálnímu stárnutí populace
- stále výrazně ekonomicky podrozvinutý region zaostávající za průměrem ČR i EU
- absence skutečně velkého podniku a zaměstnavatele s více než 5.000 pracovníky
- region ztratil svoji tradiční pozici v oblasti leteckého průmyslu, obuvnického a textilního průmyslu
- ne ideálně fungující přenos poznatků z akademické sféry do praxe a nedostatečná ochrana intelektuálního vlastnictví
- stále relativně nízký podíl výdajů na výzkum, vývoj a inovace v celostátním měřítku
- nedostatečný rozsah a uvědomění si potřeby celoživotního vzdělávání
- stále mírně podprůměrná vzdělanostní struktura obyvatelstva
- klesající počet žáků odborných škol (s ohledem na rozsah a strukturu průmyslových oborů v regionu) ve prospěch „ekonomicko-administrativního“ středoškolského vzdělávání
- poddimenzovaná zaměstnanost v činnostech výzkumu, vývoje a inovací
- průměrná mzda se nachází hluboko pod celostátním průměrem a je relativně nízká i při meziregionálním srovnání bez započítání Prahy

- nejrizikovější skupinou na trhu práce bez průkazných známek výrazného zlepšování (s ohledem na konjunkturální vývoj) jsou pracovníci ve věku 45 – 54 let
- některé služby sociální péče užívány občany, kteří je nepotřebují, v důsledku čehož vzniká dojem jejich nedostatečných kapacit
- velmi vysoká úroveň pracovní neschopnosti
- absolutní útlum zemědělských aktivit a zaměstnanosti v zemědělství doprovázený poklesem rozsahu zemědělských ploch
- nevyužívaný potenciál regionálně typických zemědělských činností a produktů (produkty ze švestek, ovčí a kozí produkty)
- nedostatečná kvalita stávající dopravní infrastruktury
- nedostatečná úroveň a míra integrace dopravní obslužnosti a veřejné dopravní služby
- negativní vývojové trendy v cestovním ruchu (nestabilní návštěvnost a klesající strávená doba, stagnace počtu kapacit, nerostoucí využitelnost)
- nízká úroveň cen turistických produktů (hlavně ubytování)
- nedostatek zahraničních turistů (pouze 14%) pod vlivem absence špatného dopravního spojení

\*) zdroj slabých a silných stránek - Strategie rozvoje Zlínského kraje 2009-2020

## II. ZAMĚSTNANOST

### II.1 Celková zaměstnanost

**Tabulka 2 - Vývoj počtu zaměstnavatelů**

Zaměstnavatelé	stav k	
	31. 12. 2009	31. 12. 2010
Počet zaměstnavatelů ve Zlínském kraji <sup>1)</sup>	14 771	14 195

<sup>1)</sup> Údaje z Okresní správy sociálního zabezpečení (OSSZ)

Ve Zlínském kraji registrujeme k 31.12.2010 celkem 14 195 zaměstnavatelů. Ve srovnání s koncem roku 2009 došlo k poklesu počtu zaměstnavatelských subjektů o celkem 576 zaměstnavatelů.

**Tabulka 3 - Vývoj počtu zaměstnanců a OSVČ**

Zaměstnanci a OSVČ	stav k	
	31. 12. 2009	31. 12. 2010
Počet zaměstnanců u firem ve Zlínském kraji <sup>1)</sup>	212 245	215 080
Osoby samostatně výdělečně činné (OSVČ) <sup>2)</sup>	52 489	53 374
<b>Celková zaměstnanost (zaměstnanost u firem + OSVČ)</b>	<b>264 734</b>	<b>268 454</b>

<sup>1)</sup> Údaje z Okresní správy sociálního zabezpečení (OSSZ)

<sup>2)</sup> Údaje z OSSZ – ze statistického přehledu OSVČ evidovaných v registru s povinností platit zálohy na důchodové pojištění.

Celková zaměstnanost k 31.12.2010 ve Zlínském kraji činila 268 454 osob, oproti stejnému období roku 2009 byl zaznamenán nárůst o 1,4%. K 31.12.2010 došlo ve Zlínském kraji, ve srovnání s koncem roku 2009, k nárůstu počtu zaměstnanců u firem o 1,3%. U kategorie osob samostatně výdělečně činných byl zaznamenán oproti minulému sledovanému období nárůst o 885 osob, tj. zvýšení o 1,7%.

## II.2 Volná pracovní místa

Ve srovnání s koncem roku 2009 došlo k nepatrnému poklesu počtu volných pracovních míst hlášených na úřadech práce celého Zlínského kraje. K 31.12.2010 bylo evidováno na úřadech práce Zlínského kraje 1 245 volných pracovních míst. V meziročním srovnání, kdy bylo k 31.12.2009 evidováno 1 252 volných pracovních míst, došlo k poklesu o 0,6%. K 31.12.2010 nejvíce nahlášených volných pracovních míst vykazoval okres Zlín (469 volných pracovních míst), nejméně volných pracovních míst vykazoval okres Kroměříž (183 volných pracovních míst).

Ukazatel, na kterém se změny počtu volných pracovních míst nejvíce odráží, je počet uchazečů připadajících na jedno volné pracovní místo. K 31.12.2010 připadalo na jedno volné pracovní místo ve Zlínském kraji 26,8 uchazeče o zaměstnání. V meziročním srovnání došlo k mírnému poklesu tohoto ukazatele, k 31.12.2009 připadalo na jedno volné pracovní místo 27,0 uchazeče o zaměstnání.

**Volná pracovní místa a počet uchazečů na 1 volné pracovní místo ve Zlínském kraji v roce 2010**



Struktura nejžádanějších profesí ze strany zaměstnavatelů se v jednotlivých okresech liší. Profese, které úřady práce v roce 2010 evidovaly nejčastěji, jsou následující:

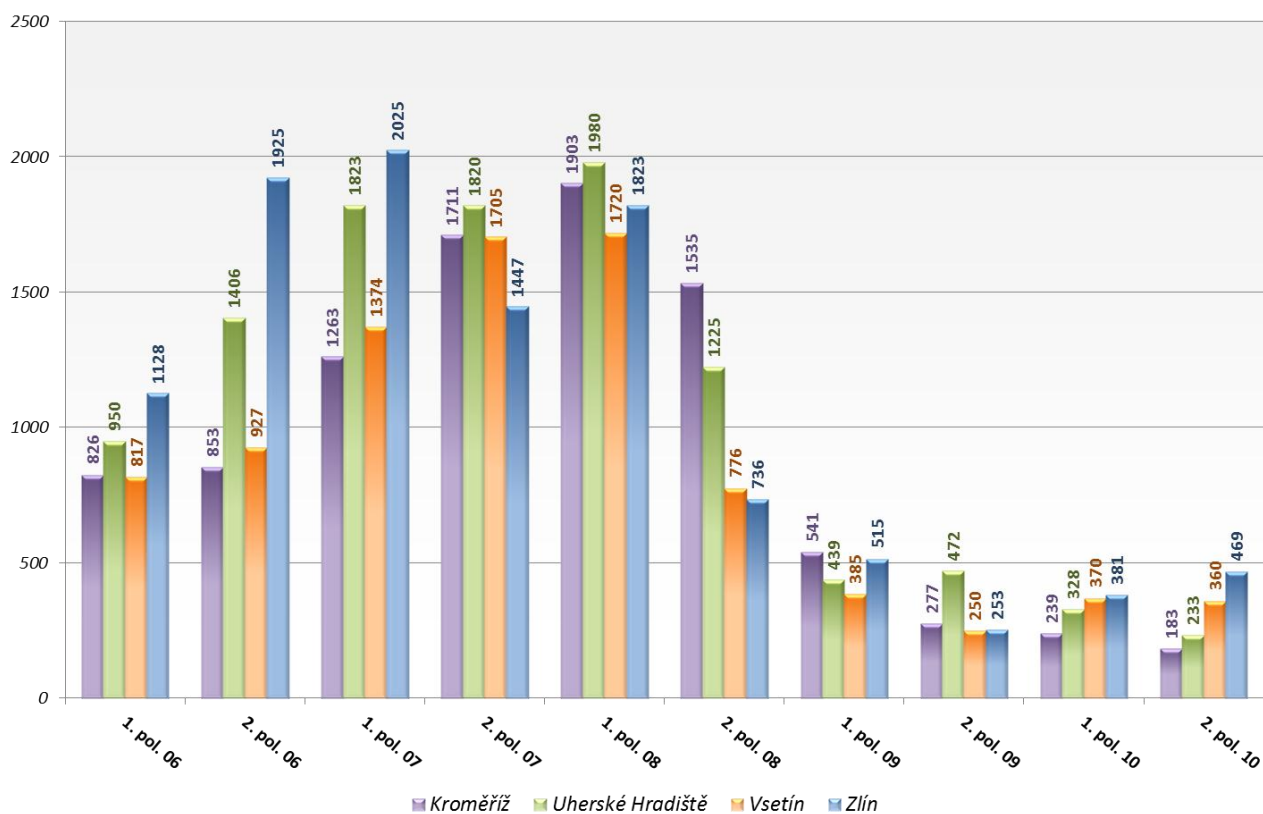
- okres **Kroměříž** – pomocníci a uklízeči, zprostředkovatelé finančních transakcí, lékaři, obchodní cestující a profesionální poradci v obchodě, techničtí pracovníci a kuchaři
- okres **Uherské Hradiště** – obsluha automatických nebo poloautomatických kovoobráběcích strojů, instalatéri, potrubáři, stavební zámečníci a klempíři, řidiči nákladních automobilů a tahačů
- okres **Vsetín** – obchodní cestující a obchodní zástupci, pracovníci ochrany a ostrahy, číšníci a servírky, řidiči nákladních automobilů a tahačů, sekretáři a sekretářky
- okres **Zlín** – obsluha strojů na výrobu a úpravu obuvi, telefonisté, řidiči nákladních automobilů a tahačů, sběrači odpadků, popeláři, obchodní cestující, obchodní zástupci, kuchaři a strojírenští technici



Tabulka 5 - Počet hlášených volných míst podle požadavků na vzdělání

ISCED97	31. 12. 2009			31. 12. 2010		
	uchazeči	volná místa	uchaz./ 1 místo	uchazeči	volná místa	uchaz./ 1 místo
bez vzdělání a neúplné základní	23	4	5,8	16	0	x
základní vzdělání	5 948	490	12,1	5 850	275	21,3
nižší střední vzdělání	22	1	22	20	2	10,0
nižší střední odborné	752	1	752	773	7	110,4
střední odborné s výuč.listem	15 853	346	45,8	15 342	519	29,6
stř. nebo stř.odb. bez mat. i výuč. listu	299	3	100	308	5	61,6
ÚSV	925	19	48,7	977	23	42,5
ÚSO s vyučením i maturitou	2 389	143	16,7	2 266	130	17,4
ÚSO s maturitou (bez vyučení)	5 653	144	39,3	5 630	173	32,5
vyšší odborné vzdělání	242	16	15,1	220	11	20,0
bakalářské vzdělání	322	10	32,2	412	5	82,4
vysokoškolské	1 354	75	18,1	1 519	95	16,0
doktorské	54	0	x	53	0	x
<b>celkem</b>	<b>33 836</b>	<b>1 252</b>	<b>27,0</b>	<b>33 386</b>	<b>1 245</b>	<b>26,8</b>

Počet volných pracovních míst v jednotlivých okresech Zlínského kraje

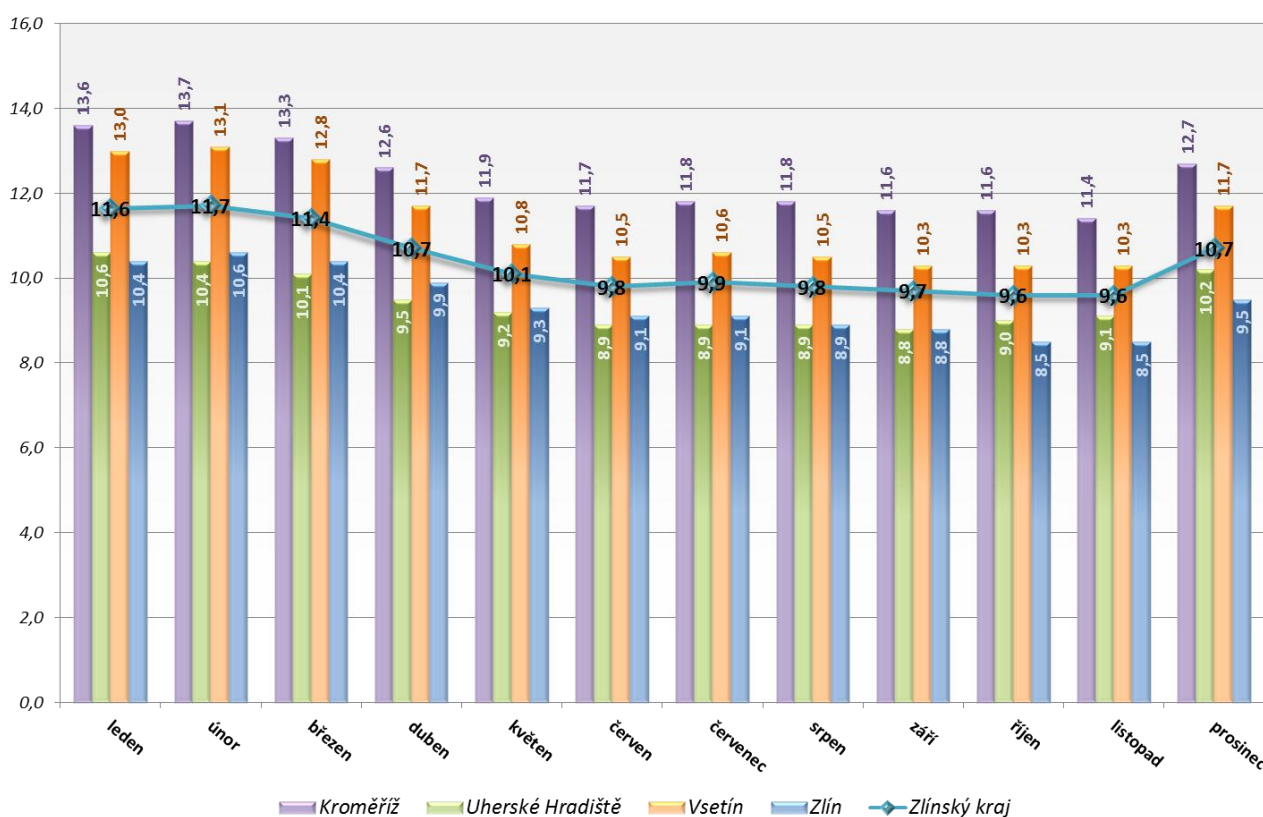


### III. NEZAMĚSTNANOST

#### III.1 Základní charakteristika vývoje nezaměstnanosti

V roce 2010 docházelo od měsíce března do měsíce června k postupnému snižování míry nezaměstnanosti, v červenci sice míra nezaměstnanosti mírně stoupla, ale poté až do listopadu opět klesala. V měsíci prosinci došlo k vysokému nárůstu míry nezaměstnanosti z důvodu připravovaných změn v zákoně o zaměstnanosti (k 1.1.2011) a s nimi související vysoký příliv uchazečů o zaměstnání do evidence úřadů práce. K 31.12.2010 bylo ve Zlínském kraji evidováno 33 386 uchazečů o zaměstnání. Počet registrovaných uchazečů o zaměstnání se oproti stejnému období roku 2009 snížil o 450 uchazečů, tj. pokles o 1,3 %.

Vývoj míry nezaměstnanosti v roce 2010



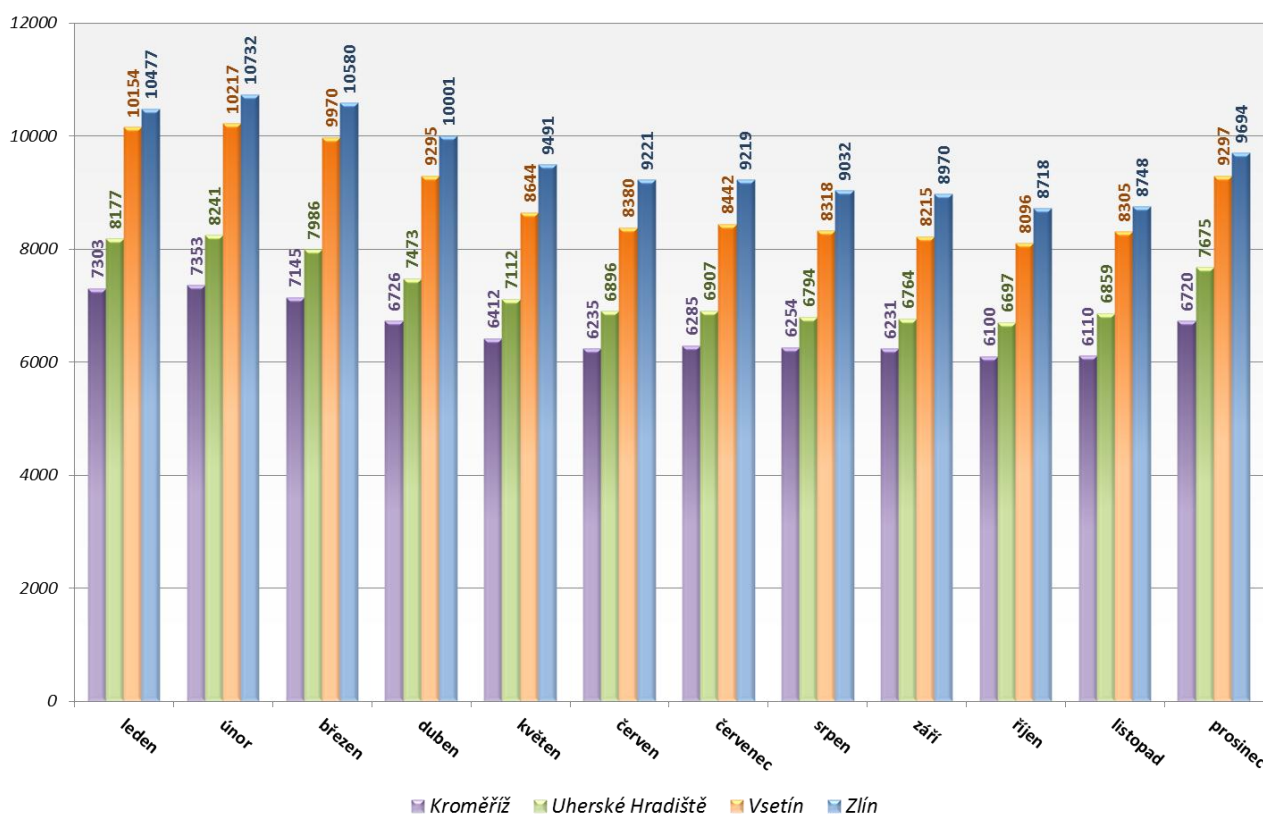
K 31.12.2010 činila míra nezaměstnanosti ve Zlínském kraji 10,74%. Ve srovnání se stejným obdobím roku 2009 došlo k poklesu míry nezaměstnanosti o 0,09 procentního bodu. K největšímu poklesu míry nezaměstnanosti došlo v okrese Vsetín (pokles o 0,69 procentního bodu), naopak jediný nárůst míry nezaměstnanosti byl evidován v okrese Uherské Hradiště (nárůst o 0,57 procentního bodu). Míra nezaměstnanosti pod úroveň krajské míry nezaměstnanosti byla stejně jako v minulém roce v okresech Uherské Hradiště a Zlín.

Tabulka 6 – Vývoj nezaměstnanosti <sup>1)</sup>

Nezaměstnaní, VPM a MN	celkem		ženy	
	31. 12. 2009	31. 12. 2010	31. 12. 2009	31. 12. 2010
evidovaní uchazeči o zaměstnání celkem	33 836	33 386	15 792	15 668
z toho dosažitelní	33 136	32 596	15 341	15 238
volná pracovní místa	1 252	1 245	x	x
uchazeči připadající na 1 VPM	27	26,8	x	x
uchazeči pobírající podporu v nezaměstnanosti	12 163	10 443	5 203	4 374
míra nezaměstnanosti (v %)	10,83	10,74	11,49	11,61

<sup>1)</sup> Údaje z měsíční statistiky

Vývoj počtu uchazečů o zaměstnání v jednotlivých okresech Zlínského kraje v roce 2010



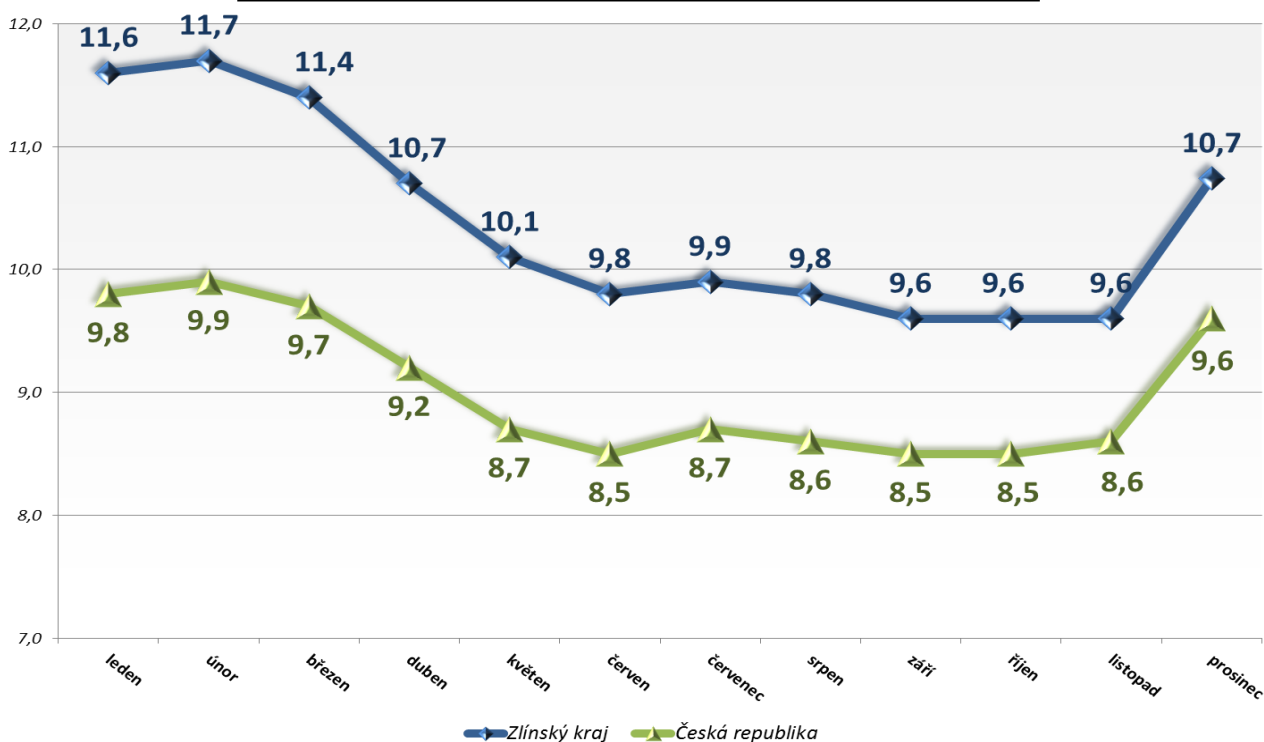
## III.1.1 Pozice kraje v rámci celé ČR

Tabulka 7 – Pozice kraje v rámci celé ČR

Kraje ČR	míra nezaměstnanosti k 31. 12. 2010
Ústecký kraj	13,9
Olomoucký kraj	11,5
Moravskoslezský kraj	12,4
Karlovarský kraj	11,4
Jihomoravský kraj	10,9
Vysočina	10,7
<b>Zlínský kraj</b>	<b>10,7</b>
Liberecký kraj	10,5
Pardubický kraj	9,9
Jihočeský kraj	8,5
Královéhradecký kraj	8,4
Plzeňský kraj	8,2
Středočeský kraj	7,7
Praha	4,1
<b>Česká republika</b>	<b>9,6</b>

K 31.12.2010 se v rámci srovnání míry nezaměstnanosti jednotlivých krajů České republiky Zlínský kraj spolu s krajem Vysočina dělí o 8. místo s mírou nezaměstnanosti 10,7%. Míra nezaměstnanosti ve Zlínském kraji je nad úrovní průměrné míry nezaměstnanosti ČR, která k 31.12.2010 činila 9,6%.

Vývoj míry nezaměstnanosti v České republice a Zlínském kraji v roce 2010



## III.1.2 Tok nezaměstnanosti

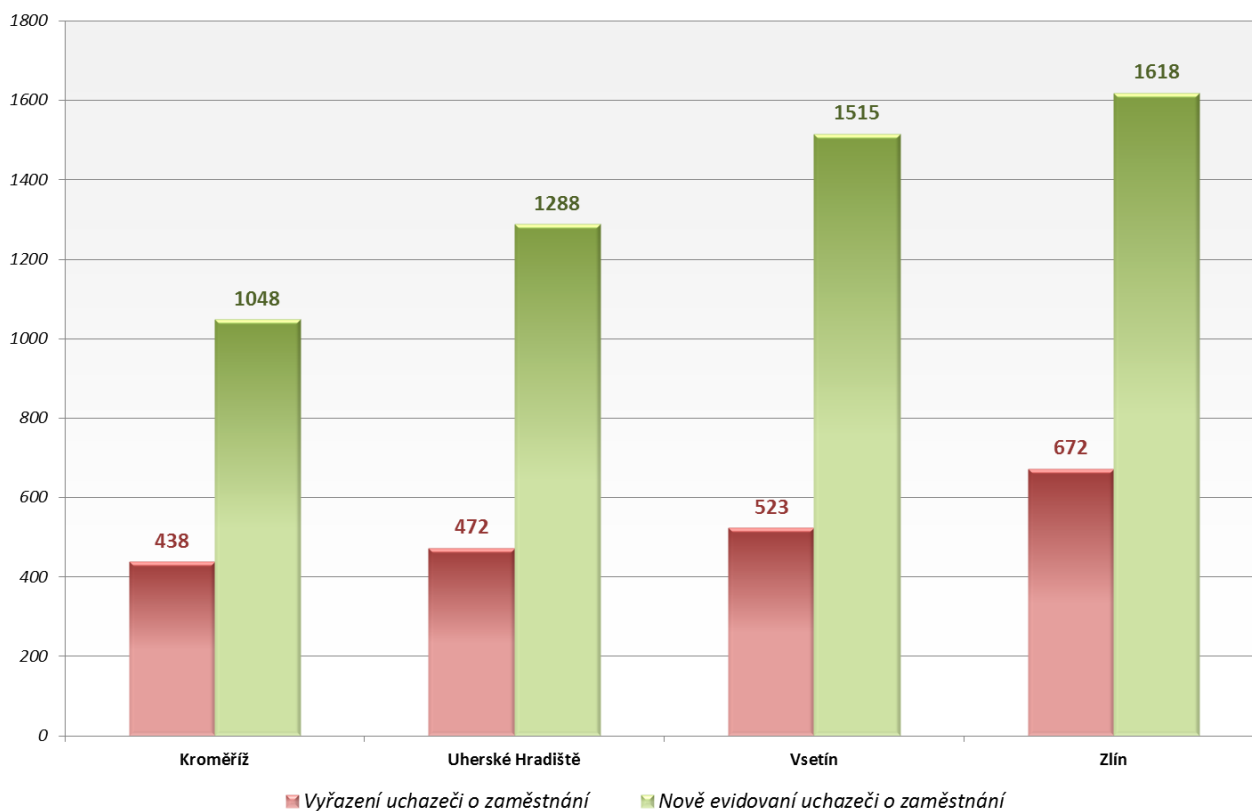
Tabulka 8 – Tok nezaměstnanosti <sup>1)</sup>

	celkem			ženy		
	nově evidovaní	vyřazení	umístění	nově evidované	vyřazené	umístěné
rok 2009	48 082	34 294	22 739	21 090	15 844	10 616
rok 2010	40 921	41 371	29 909	18 013	18 013	13 002

<sup>1)</sup> Údaje z měsíční statistiky

Ve srovnání s koncem roku 2009 došlo ke znatelnému poklesu počtu nově evidovaných uchazečů. Během roku 2010 se na úřadech práce ve Zlínském kraji nově zaevidovalo 40 921 uchazečů, což je o 7 161 uchazečů méně než v roce 2009. Počet uchazečů vyřazených z evidence úřadů práce naopak stoupl, a to o 7 077 uchazečů.

Tok nezaměstnanosti v okresech Zlínského kraje v měsíci prosinci 2010



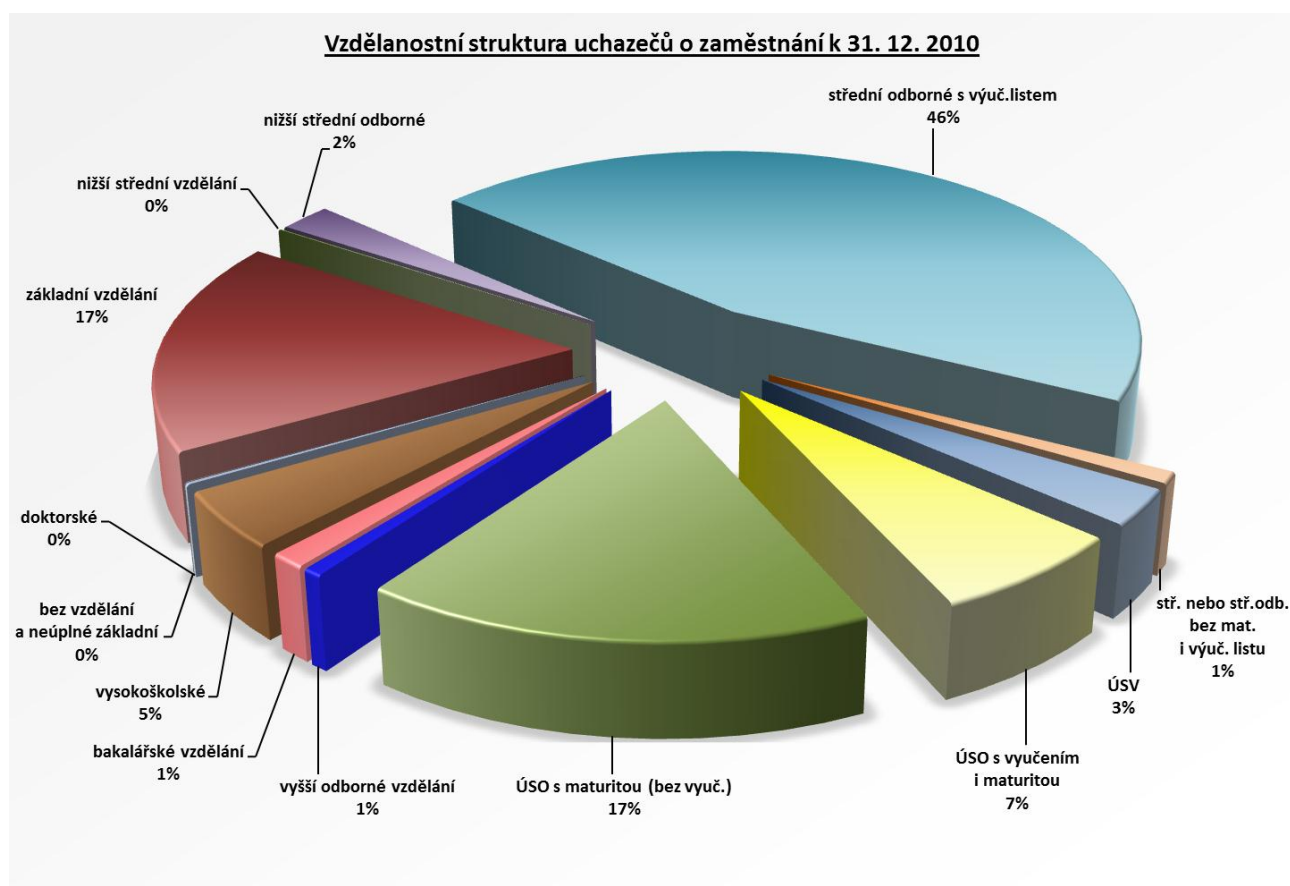
**III.1.3 Struktura uchazečů o zaměstnání (vzdělání, věk, délka evidence, KZAM)**

Vzdělanostní struktura uchazečů o zaměstnání ve srovnání s rokem 2009 nevykazuje významné změny. Nejpočetnější skupinou uchazečů o zaměstnání podle vzdělání byli k 31.12.2010 osoby se středním odborným vzděláním s výučním listem. Druhou nejpočetnější skupinou byli uchazeči se základním vzděláním.

**Tabulka 9-** Vzdělanostní struktura uchazečů o zaměstnání (ISCED 97) <sup>1)</sup>

Stupeň vzdělání	celkem				ženy			
	31. 12. 2009		31. 12. 2010		31. 12. 2009		31. 12. 2010	
	abs.	v %.	abs.	v %	abs.	v %	abs.	v %
bez vzdělání a neúplné základní	23	0,1	16	0,0	15	0,1	12	0,0
základní vzdělání	5 948	17,6	5 850	17,5	3 199	20,2	3 081	19,7
nižší střední vzdělání	22	0,1	20	0,1	17	0,1	15	0,1
nižší střední odborné	752	2,2	773	2,3	301	1,9	310	2,0
střední odborné s výuč.listem	15 853	46,8	15 342	46,0	6 116	38,7	5 811	37,1
stř. nebo stř.odb. bez mat. i výuč. listu	299	0,9	308	0,9	236	1,5	234	1,5
ÚSV	925	2,7	977	2,9	593	3,8	630	4,0
ÚSO s vyučením i maturitou	2 389	7,1	2 266	6,8	1 020	6,5	1 038	6,6
ÚSO s maturitou (bez vyuč.)	5 653	16,6	5 630	16,9	3 349	21,1	3 458	22,1
vyšší odborné vzdělání	242	0,7	220	0,7	166	1,1	152	1,0
bakalářské vzdělání	322	1,0	412	1,2	184	1,2	245	1,6
vysokoškolské	1 354	4,0	1 519	4,5	580	3,7	665	4,2
doktorské	54	0,2	53	0,2	16	0,1	17	0,1
<b>celkem</b>	<b>33 836</b>	<b>100</b>	<b>33 386</b>	<b>100</b>	<b>15 792</b>	<b>100</b>	<b>15 668</b>	<b>100</b>

1) Údaje ze čtvrtletní statistiky

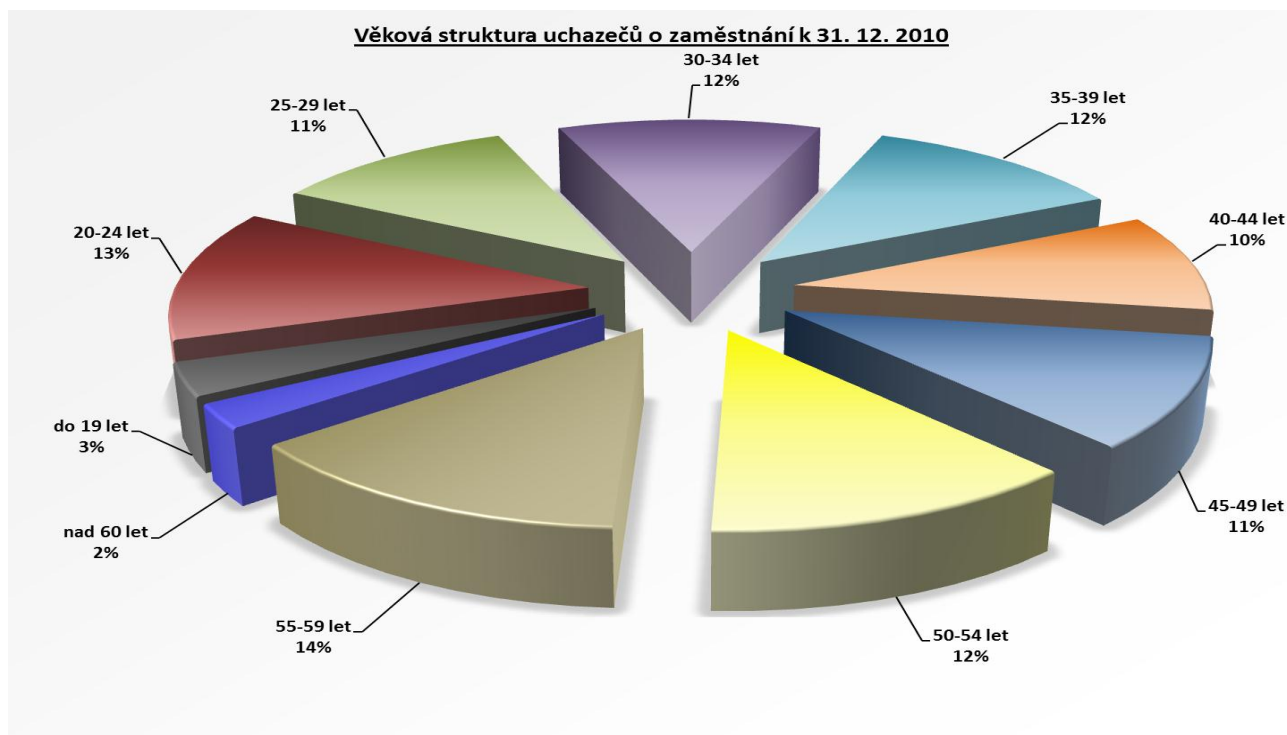


Ve srovnání s rokem 2009 došlo k 31.12.2010 ve věkové struktuře uchazečů o zaměstnání k nárůstu podílu na celkové nezaměstnanosti u věkových kategorií 35-39 let a 45-49 let, ovšem k nejvýraznějšímu zvýšení počtu uchazečů o zaměstnání došlo ve skupině nad 55 let věku.

**Tabulka 10 - Věková struktura uchazečů o zaměstnání<sup>1)</sup>**

Věk	celkem				ženy			
	31. 12. 2009		31. 12. 2010		31. 12. 2009		31. 12. 2010	
	abs.	v %	abs.	v %	abs.	v %	abs.	v %
do 19 let	1 308	3,9	1 084	3,2	504	3,2	476	3,0
20-24 let	4 569	13,5	4 345	13,0	1 819	11,5	1814	11,6
25-29 let	3 881	11,5	3 683	11,0	1 653	10,5	1624	10,4
30-34 let	4 179	12,4	3 974	11,9	2 237	14,1	2117	13,5
35-39 let	3 791	11,2	3 972	11,9	2 136	13,5	2277	14,5
40-44 let	3 299	9,7	3 226	9,7	1 757	11,1	1669	10,7
45-49 let	3 514	10,4	3 612	10,8	1 810	11,5	1783	11,4
50-54 let	4 477	13,2	4 169	12,5	2 283	14,5	2063	13,2
55-59 let	4 074	12,0	4 522	13,5	1 561	9,9	1808	11,5
nad 60 let	744	2,2	799	2,4	32	0,2	37	0,2
<b>celkem</b>	<b>33 836</b>	<b>100</b>	<b>33 386</b>	<b>100</b>	<b>15 792</b>	<b>100</b>	<b>15 668</b>	<b>100</b>

<sup>1)</sup> Údaje ze čtvrtletní statistiky



Při porovnání struktury uchazečů podle délky evidence s rokem 2009 je vidět, že se zvýšil podíl uchazečů s délkou evidence do 3 měsíců, z důvodu vysokého počtu nově evidovaných uchazečů v prosinci roku 2010. Naopak v kategoriích mezi 3 až 12 měsíci došlo k výraznému poklesu uchazečů o zaměstnání. Naopak k nárůstu došlo ve skupinách s evidencí nad 12 měsíců, největší nárůst byl pak zaznamenán ve skupině 12-24 měsíců evidence, a to o 68,2%.

**Tabulka 11-** Délka evidence<sup>1)</sup>

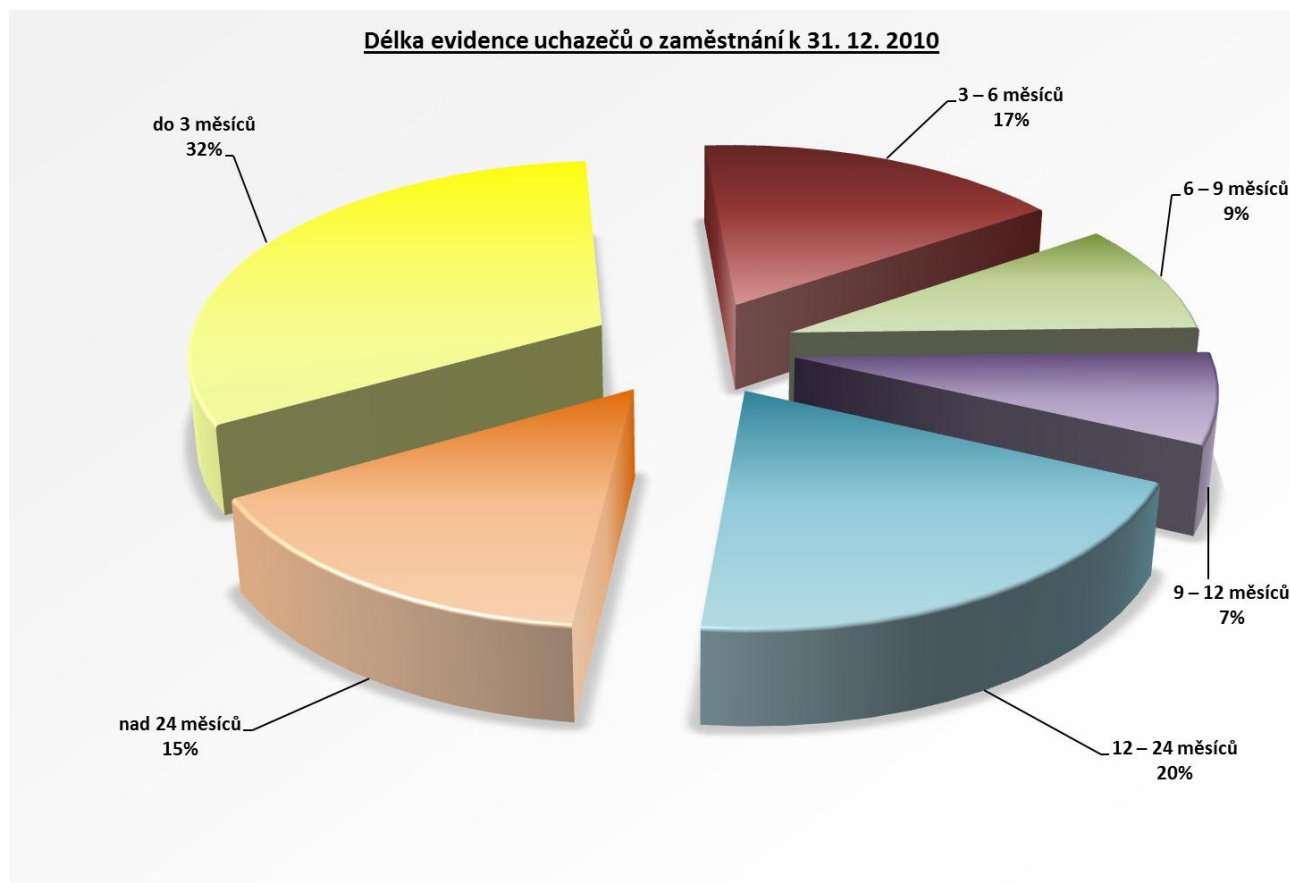
Délka evidence	celkem				ženy			
	31. 12. 2009		31. 12. 2010		31. 12. 2009		31. 12. 2010	
	abs.	v %	abs.	v %	abs.	v %	abs.	v %
do 3 měsíců	9 843	29,1	10 737	32,2	3 781	23,9	4 041	25,8
3 – 6 měsíců	7 680	22,7	5 537	16,6	3 675	23,4	2 859	18,2
6 – 9 měsíců	5 029	14,9	3 058	9,2	2 342	14,8	1 544	9,9
9 – 12 měsíců	3 632	10,7	2 470	7,4	1 695	10,7	1 192	7,6
12 – 24 měsíců	3 915	11,6	6 585	19,7	2 081	13,2	3 220	20,6
nad 24 měsíců	3 737	11,0	4 999	15,0	2 218	14,0	2 812	17,9
<b>celkem</b>	<b>33 836</b>	<b>100</b>	<b>33 386</b>	<b>100</b>	<b>15 792</b>	<b>100</b>	<b>15 668</b>	<b>100</b>

**Tabulka 12 – Průměrná délka evidence (ve dnech)<sup>1)</sup>**

Délka evidence	celkem		ženy	
	31. 12. 2009	31. 12. 2010	31. 12. 2009	31. 12. 2010
průměrná délka evidence evidovaných uchazečů	389	450	449	514
průměrná délka evidence vyřazených uchazečů	234	266	254	292

<sup>1)</sup> Údaje ze čtvrtletní statistiky





**Tabulka 13** – Struktura uchazečů o zaměstnání podle Klasifikace zaměstnání (KZAM)<sup>1)</sup>

KZAM	31. 12. 2009		31. 12. 2010	
	abs.	v %	abs.	v %
tř. 1 – Zákonodárci, vedoucí a řídicí pracovníci	293	0,9	342	1,0
tř. 2 – Vědečtí a odborní duševní pracovníci	1 466	4,3	1 616	4,8
tř. 3 – Techničtí, zdravotničtí, pedagogičtí pracovníci a pracov. v příbuzných oborech	3 241	9,6	3 104	9,3
tř. 4 – Nižší administrativní pracovníci (úředníci)	3 252	9,6	3 166	9,5
tř. 5 – Provozní pracovníci ve službách a obchodě	4 449	13,1	4 581	13,7
tř. 6 – Kvalifikovaní dělníci v zemědělství, lesnictví a v příbuzných oborech	417	1,2	457	1,4
tř. 7 – Řemeslníci a kvalifikovaní výrobci, zpracovatelé, opraváři	6 111	18,1	5 900	17,7
tř. 8 – Obsluha strojů a zařízení	2 991	8,8	2 608	7,8
tř. 9 – Pomocní a nekvalifikovaní pracovníci	7 591	22,5	7 394	22,1
tř. 0 – Příslušníci armády	6	0,0	4	0,0
Nezadáno	4 019	11,9	4 214	12,6
<b>celkem</b>	<b>33 836</b>	<b>100</b>	<b>33 386</b>	<b>100</b>

<sup>1)</sup> Údaje ze čtvrtletní statistiky

**Tabulka 14** – Struktura uchazečů o zaměstnání podle Klasifikace zaměstnání (KZAM)<sup>1)</sup> - ŽENY

KZAM	31. 12. 2009		31. 12. 2010	
	abs.	v %	abs.	v %
tř. 1 – Zákonodárci, vedoucí a řídicí pracovníci	78	0,5	100	0,6%
tř. 2 – Vědečtí a odborní duševní pracovníci	755	4,8	869	5,5%
tř. 3 – Techničtí, zdravotničtí, pedagogičtí pracovníci a pracovníci v příbuzných obor.	1 469	9,3	1 525	9,7%
tř. 4 – Nižší administrativní pracovníci (úředníci)	2 463	15,6	2 438	15,6%
tř. 5 – Provozní pracovníci ve službách a obchodě	3 501	22,1	3 653	23,3%
tř. 6 – Kvalifikovaní dělníci v zemědělství, lesnictví a v příbuzných oborech	183	1,2	191	1,2%
tř. 7 – Řemeslníci a kvalifikovaní výrobci, zpracovatelé, opraváři	874	5,5	752	4,8%
tř. 8 – Obsluha strojů a zařízení	547	3,5	423	2,7%
tř. 9 – Pomocní a nekvalifikovaní pracovníci	3 952	25,0	3 743	23,9%
tř. 0 – Příslušníci armády	2	0,0	2	0,0%
nezadáno	1 968	12,5	1 972	12,6%
<b>celkem</b>	<b>15 792</b>	<b>100</b>	<b>15 668</b>	<b>100</b>

<sup>1)</sup> Údaje ze čtvrtletní statistiky

Výčet profesí s nejvyššími počty evidovaných uchazečů k 31.12.2010:

- okres **Kroměříž** – pomocní a nekvalifikovaní montážní a manipulační dělníci, prodavači v obchodech, zedníci, kameníci, omítkáři, sekretáři a sekretářky a kuchaři
- okres **Uherské Hradiště** – prodavači v obchodech, sekretáři a sekretářky, vrátní, hlídači, uvaděči a šatnářky, pomocní a nekvalifikovaní montážní a manipulační dělníci a zedníci, kameníci, omítkáři
- okres **Vsetín** – pomocní a nekvalifikovaní montážní a manipulační dělníci, prodavači v obchodech, sekretářky, sekretáři, kuchaři a zedníci, kameníci, omítkáři
- okres **Zlín** – prodavači v obchodech, pomocní a nekvalifikovaní montážní a manipulační dělníci, sekretáři a sekretářky, zedníci, kameníci, omítkáři a kuchaři

### **III.2 Absolventi škol a mladiství**

Z pohledu současné nezaměstnanosti ve Zlínském kraji nejsou absolventi škol řazeni mezi nejohroženější skupinu na trhu práce. V roce 2010 došlo k největšímu nárůstu počtu absolventů a mladistvých v měsíci září, kdy se po absolvování škol a využití posledních prázdnin, již tradičně registrovalo na úřadech práce nejvíce absolventů. K 31.12.2010 činil podíl absolventů a mladistvých 6,6% z celkového počtu nezaměstnaných, k 31.12.2009 podíl absolventů a mladistvých tvořil 6,9% všech evidovaných uchazečů o zaměstnání.

K příčinám nezaměstnanosti absolventů škol a mladistvých stále patří chybějící odborná praxe, nedostatečné pracovní návyky, a také profese neodpovídající potřebám trhu práce.

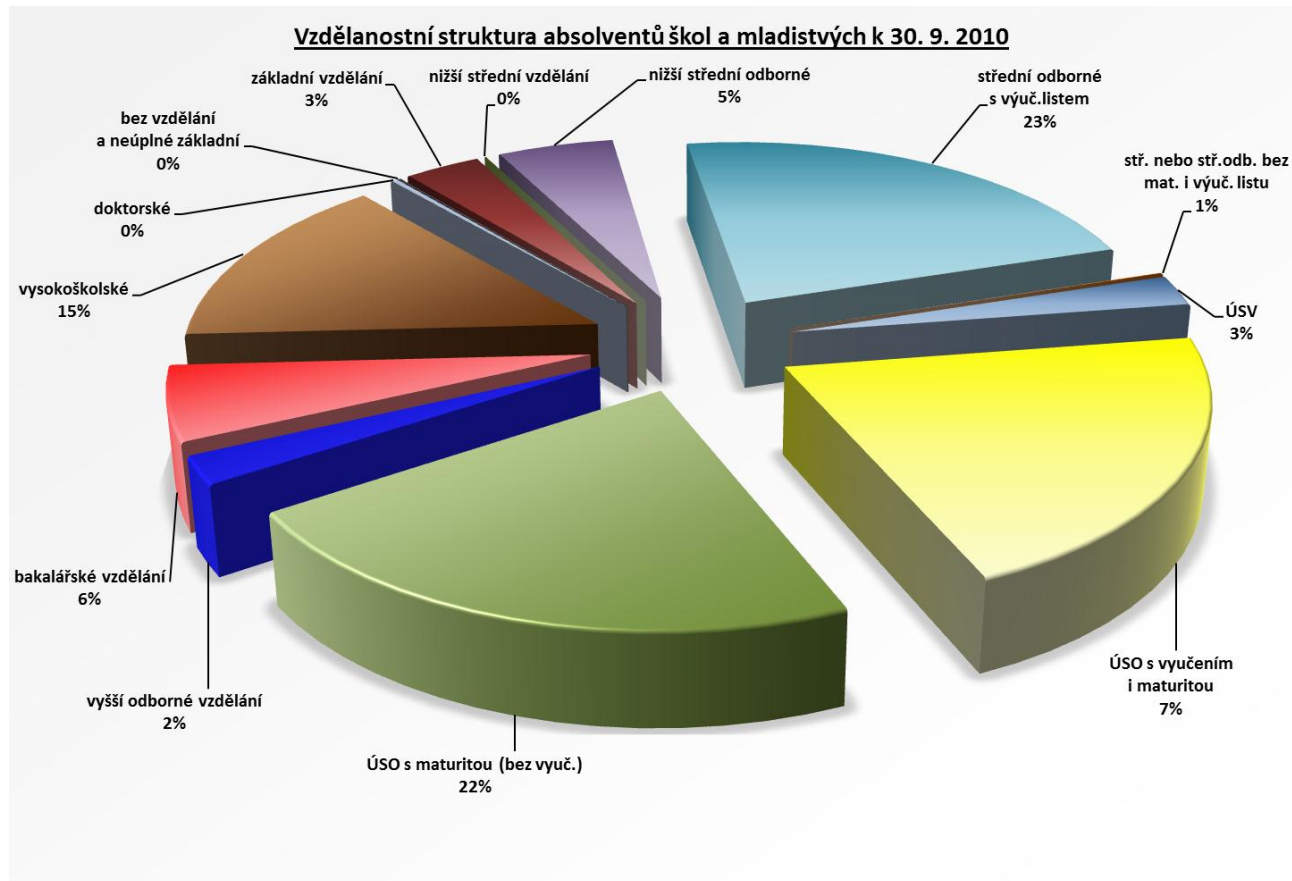
U absolventů se k vystudovanému oboru váží další odborné způsobilosti, které zaměstnavatelé požadují a na které nejsou v rámci studia dostatečně připraveni. Tyto problémy jsou výraznější u vybraných oborů, jako je např. elektrotechnika či strojírenství - např. chybí vyhláška 50/1978 Sb. či svářečský průkaz. Obecně sem patří také chybějící odborná praxe, nedostatečné pracovní návyky, profese neodpovídající potřebám trhu práce a také malá informovanost o trhu práce.

Mladiství uchazeči, kteří přicházejí do evidence ÚP, většinou nemají absolvováno žádné odborné vzdělání. Rovněž jim chybí jakákoliv praxe na pracovišti, motivace pracovat a získat nějakou odbornou způsobilost. Je třeba, aby nejdříve prošli speciálními poradenskými programy, které je vhodnou formou motivují pro vstup do speciálních praktických rekvalifikačních realizovaných v rámci realizace APZ nebo projektů z ESF. Práce s uvedenou skupinou uchazečů vyžaduje individuální přístup poradců s využitím odborných pracovišť a jejich programů.

Za největší problém je možné označit umístitelnost nekvalifikovaných a mladistvých uchazečů, kteří na trhu práce představují rizikovou skupinu ohroženou dlouhodobou nezaměstnaností. Volná pracovní místa, kde by se mohli uplatnit tito uchazeči, se objevují minimálně nebo se jedná pouze o sezónní práci. U mladistvých uchazečů o zaměstnání se setkáváme s neochotou dalšího vzdělávání jak v rámci soustavné přípravy na povolání tak v rámci možností úřadu práce (rekvalifikační kurzy).

**Tabulka 15** - Vývoj počtu evidovaných absolventů škol a mladistvých podle stupně vzdělání

ISCED97	celkem		ženy	
	30. 9. 2009	30. 9. 2010	30. 9. 2009	30. 9. 2010
bez vzdělání a neúplně základní	2	3	0	2
základní vzdělání	109	89	91	48
nižší střední vzdělání	0	0	1	0
nižší střední odborné	134	137	35	60
střední odborné s výuč. listem	668	586	151	186
střední nebo střední odborné bez maturity i výučního listu	4	1	1	1
ÚSV	39	66	27	44
ÚSO s vyučením i maturitou	531	550	129	230
ÚSO s maturitou (bez vyučení)	534	579	199	358
vyšší odborné vzdělání	54	60	40	45
bakalářské vzdělání	112	159	81	111
vysokoškolské	314	378	80	218
doktorské	5	7	1	1
<b>celkem</b>	<b>2 506</b>	<b>2615</b>	<b>836</b>	<b>1304</b>



## III.3 Osoby se zdravotním postižením

Tabulka 16 – Vývoj počtu uchazečů osob se zdravotním postižením <sup>1)</sup>

osoby se zdravotním postižením		celkem		ženy	
		31.12.2009	31.12.2010	31.12.2009	31.12.2010
osoby se zdravotním postižením		4 863	5 166	2 378	2 512
podíl na celkovém počtu uchazečů (v %)		14,4	15,5	15,1	16,0
<b>z toho:</b>					
částečně invalidní	I. stupeň invalidity	4 086	4 311	1 938	2 027
	II. stupeň invalidity				
plně invalidní	III. stupeň invalidity	9	10	3	2
osoby zdravotně znevýhodněné		768	845	437	483

<sup>1)</sup> Údaje ze čtvrtletní statistiky

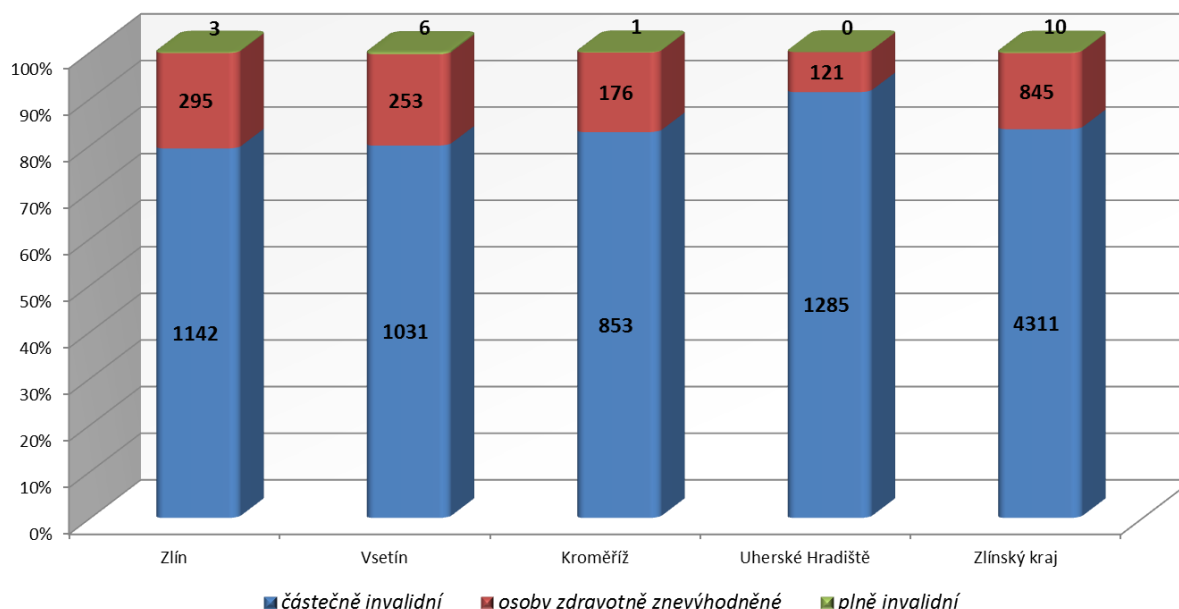
V roce 2010 došlo v porovnání s předchozím rokem ke zvýšení počtu uchazečů o zaměstnání se zdravotním postižením v evidenci úřadů práce ve Zlínském kraji, a to o 303 osob. K 31.12.2010 činil podíl osob se zdravotním postižením na celkovém počtu uchazečů o zaměstnání 15,5%, (k 31.12.2009 se jednalo o 14,4%).

Struktura osob zdravotně znevýhodněných ve srovnání se stejným obdobím loňského roku nezaznamenala výrazné změny. Došlo pouze k mírnému nárůstu uchazečů o zaměstnání ve všech kategoriích zdravotního postižení.

Skupina osob se zdravotním postižením se vyznačuje nepříznivou kvalifikační strukturou. Věková a kvalifikační struktura uchazečů se zdravotním postižením je jedním z dalších faktorů, který nepříznivě ovlivňuje umístitelnost těchto uchazečů na trhu práce. Vzhledem k nízké nabídce volných pracovních míst a velkému počtu zájemců o práci bez zdravotního handicapu je situace na trhu práce pro uchazeče se zdravotním omezením ještě složitější.

Nezaměstnanost v této kategorii uchazečů se snaží úřady práce zmírnit prostřednictvím nástrojů aktivní politiky zaměstnanosti (podpora zaměstnavatelů, kteří umístí uchazeče se zdravotním postižením). Významná je rovněž podpora chráněných dílen ze strany úřadu práce s cílem udržení pracovních míst obsazených osobami se zdravotním postižením.

Uchazeči se zdravotním postižením k 31.12.2010



### **III.4 Situace dalších problémových skupin na trhu práce**

Úřady práce ve Zlínském kraji věnují zvýšenou péči uchazečům o zaměstnání, kteří ji pro svůj zdravotní stav, věk, nebo z jiných vážných důvodů potřebují. Jsou to zejména: fyzické osoby se zdravotním postižením, fyzické osoby do věku 20 let, osoby pečující o dítě do 15 let, těhotné ženy, fyzické osoby starší 50 let věku, dlouhodobě nezaměstnaní a další. Těmto skupinám uchazečů o zaměstnání se snaží úřady práce pomáhat prostřednictvím nástrojů aktivní politiky zaměstnanosti (APZ) a rekvalifikacemi.

Fyzické osoby do 20 let věku nepatří mezi příliš rizikovou skupinu uchazečů o zaměstnání. Výhodou této skupiny uchazečů je přizpůsobivost a ochota se kvůli pracovní příležitosti i přestěhovat. Problémová se stává s kumulací dalších negativních faktorů např. zdravotní postižení nebo nedostatečné vzdělání. Velmi problémovou je skupina mladistvých se základním vzděláním. Jedná se většinou o ty, kteří předčasně ukončili studium na středních školách. Jejich motivace pracovat je velmi nízká a i v případě nástupu do zaměstnání v něm nevydrží příliš dlouho a opět se stávají nezaměstnanými. K 31.12.2010 bylo v evidenci úřadů práce ve Zlínském kraji celkem 1 084 osob do 20 let (z toho 99 mladistvých).

Největší nevýhodou uchazečů o zaměstnání – osob pečujících o dítě do 15 let věku je dlouhodobější přerušování pracovního procesu (mateřská dovolená) a s tím související potřeba obnovení znalostí a určitých dovedností vyžadovaných od zaměstnavatelů např. znalosti aktuální legislativy (účetnictví), práce na PC, jazykové znalosti. K 31.12.2010 bylo v evidenci úřadů práce Zlínského kraje celkem 4 796 osob pečujících o dítě do 15 let. V roce 2010 probíhal projekt „Šance pro rodiče“, který je určen právě této skupině uchazečů o zaměstnání. Cílem je poskytnout těmto osobám možnost obnovení a doplnění nebo získání nových znalostí, které jim pomohou najít trvalý pracovní poměr nebo začít samostatně podnikat viz. kapitola V.3.

Uchazeči ve věku nad 50 let mají obvykle vysokou motivaci pracovat a jsou ochotni pracovat i v jiném oboru a přizpůsobit se tak požadavkům trhu práce. Mezi nevýhody této skupiny patří minimální znalost cizích jazyků a práce s PC. Jsou to lidé, které nezaměstnanost nejvíce poznamenává po psychické stránce. Přitom řada z nich má před sebou ještě několik let pracovní aktivity. K 31.12.2010 bylo v evidenci úřadů práce Zlínského kraje 9 490 osob starších 50 let (tj. 28,4%). K 31.12.2009 byl procentuální podíl této skupiny osob na celkovém počtu uchazečů o zaměstnání 27,5%. Řada starších uchazečů o zaměstnání v evidenci úřadu práce „čeká“ na starobní nebo předčasný důchod. Mezi uchazeči nad 50 let převažují muži (vzhledem k nižší věkové hranici odchodu žen do důchodu).

Dlouhodobě nezaměstnaní patří mezi nejvíce ohroženou skupinu uchazečů na trhu práce. Z našich zkušeností vyplývá, že zde patří většina ze zdravotně postižených uchazečů a uchazečů starších 50 let (je zde i zastoupení uchazečů, jimž chybí motivace k práci a kteří mají špatnou pracovní morálku, problémy s alkoholem atd.). V posledním období se do této kategorie uchazečů dostávají často také uchazeči s trvalým bydlištěm v místě, kde je omezeno dopravní spojení. Čím delší je doba vyřazení z pracovního procesu, tím je problematičtější se na trh práce opět vrátit. Uchazeči ztrácejí dovednosti i odborné znalosti. Této skupině uchazečů o zaměstnání se snaží úřady práce pomoci prostřednictvím aktivní politiky zaměstnanosti a rekvalifikacemi. K 31.12.2010 činil podíl evidovaných nad 5 měsíců 56,0% z celkového počtu uchazečů (18 689 osob). Přičemž 34,7% uchazečů o zaměstnání je v evidenci úřadu práce více než 12 měsíců.

### III.5 Ohrožené mikroregiony ve Zlínském kraji

#### Okres Zlín

Mikroregion **Brumov-Bylnice** sdružuje 6 obcí (Brumov-Bylnice, Jestřábí, Návojná, Nedašov, Nedašova Lhota, Štítná nad Vláří), patří k nejvýchodnějším oblastem okresu Zlín a je z hlediska nezaměstnanosti nejproblémovější. Je to oblast s nedostatkem pracovních příležitostí a omezenými možnostmi dojíždění do zaměstnání. Tento mikroregion dosahuje již tradičně nejvyšší míru nezaměstnanosti ze všech mikroregionů okresu Zlín.

V roce 2010 docházelo v mikroregionu Brumov-Bylnice k poklesu počtu uchazečů, k 31.12.2010 činil počet uchazečů 883, tj. ve srovnání s koncem roku 2009 pokles o 35 uchazečů o zaměstnání. Míra nezaměstnanosti k 31.12.2010 činila 16,29%, ve srovnání s rokem 2009, kdy činila 16,94%, tedy došlo k jejímu snížení. Nejvyšší míru nezaměstnanosti v tomto regionu vykazovalo město Nedašova Lhota, a to 23,32%, u žen 28,13%.

Mezi největší zaměstnavatele této oblasti patří **CEBES a.s.** (výroba strojů a přístrojů), **JAVORNÍK-CZ-PLUS s.r.o.** (přidružená výroba – kovo, dřevo, doprava, stavebnictví) a **Základní škola Brumov-Bylnice**.

#### Okres Kroměříž

Mikroregion **Koryčansko** sdružuje 5 obcí (Cetechovice, Chvalnov-Lísky, Koryčany, Střílky, Zástřizly).

K 31.12.2010 bylo evidováno 347 uchazečů z Koryčanska, míra nezaměstnanosti dosáhla hodnoty 17,26%.

Nejvýznamnějším zaměstnavatelem oblasti Koryčanska je **KORYNA nábytek, a.s.**, výrobce kuchyňského nábytku. Společnost, v návaznosti na dlouhodobě klesající poptávku po produktech, zaznamenala v roce 2010 snížení počtu zaměstnanců.

Pilařskou výrobu a profilované výrobky má ve výrobním programu **DŘEVOPODNIK HAUSNER s.r.o.**,

#### Okres Uherské Hradiště

Mikroregion **Bílé Karpaty** leží na východě okresu při hranicích se Slovenskem. Mikroregion má rozlohu 255 km<sup>2</sup>, počet obyvatel je 17 205, průměrná hustota osídlení je 67 obyvatel na 1 km<sup>2</sup> (celý okres 145). Oblast se postupně vyliďňuje.

K 31.12.2010 bylo z obcí mikroregionu evidováno 1 018 uchazečů o zaměstnání, míra nezaměstnanosti dosáhla výše 12,24%. Nejvyšší míra nezaměstnanosti je v obci Vyškovec – 27,41%. Pod celookresním průměrem jsou naopak pouze 3 obce (nejmenší v Bojkovicích – 10,02%).

Největšími zaměstnavateli jsou společnosti **Zevety Bojkovice a.s.**, **Moravia Cans, a.s.** Ostatní podniky jsou výrazně menší, nepodařilo se zde v minulosti stabilizovat textilní a obuvnické dílny, které postupně ukončily činnost. Významným zaměstnavatelem jsou i **Moravské sklárny, s.r.o.** ve Strání.

#### Okres Vsetín

Mikroregion **Karolinka** sdružuje 4 obce (město Karolinka, městys Nový Hrozenkov a obce Velké Karlovice a Halenkov). Mikroregion Karolinka má dlouhodobě nejvyšší míru nezaměstnanosti v okrese Vsetín. Negativní úlohu v tomto mikroregionu hraje horší dopravní

obslužnost, jedná se o periferní oblast u hranic se Slovenskou republikou. Vhodné jsou zde podmínky pro rozvoj cestovního ruchu a pro agroturistiku. Díky bohatému lesnímu porostu nabízí tento mikroregion pracovní příležitosti v oblasti těžby a zpracování dřeva.

K 31.12.2010 činila míra nezaměstnanosti 16,41%, což představuje meziroční pokles o 0,73 procentního bodu. Všechny obce tohoto mikroregionu vykazují vyšší míru nezaměstnanosti než je okresní průměr. Nevyšší míru nezaměstnanosti k datu 31.12.2010 měla obec Halenkov (18,74%), dále městys Nový Hrozenkov (18,35%) a město Karolinka (16,37%).

Největším zaměstnavatelem oblasti je firma **Crystalex CZ, s.r.o., Praha, sklárna Karolinka**, zabývající se výrobou užitkového skla.

**Tabulka 17** – Charakteristika mikroregionů k 31.12.2010

Název mikroregionu	počet obyvatel	EAO	počet uchazečů		MN v %	
			celkem	dosažitelní	z celk. počtu uchazečů	z dosaž. uchazečů
Bílé Karpaty	17 189	8 220	1 018	1 006	12,38	12,24
Brumov – Bylnicko	11 554	5 389	883	878	16,39	16,29
Bystřicko	16 114	7 879	1 027	1 004	13,03	12,74
Holešovsko	21 694	10 634	1 096	1 067	10,31	10,03
Hulínsko	9 341	4 752	540	527	11,36	11,09
Chropýňsko	7 091	3 615	504	485	13,94	13,42
Chříby	10 237	4 515	537	517	11,89	11,45
Karolinka	10 500	5 205	883	854	16,96	16,41
Koryčansko	4 180	1 953	347	337	17,77	17,26
Kroměřížsko	43 717	21 553	2 690	2 586	12,48	12,00
Luhačovicko	11 586	5 946	558	547	9,38	9,36
Morkovicko	6 416	3 084	516	494	16,73	16,02
Napajedelsko	13 561	6 845	680	676	9,93	9,88
Otrokovicko	23 395	13 049	1 252	1 243	9,59	9,53
Rožnovsko	35 376	18 102	2 134	2 079	11,79	11,48
Slavičinsko	9 388	4 765	524	518	11,00	10,80
Uherskobrodsko	36 512	17 738	1 853	1 818	10,45	10,25
Uherskohradištsko	80 449	40 595	4 267	4 142	10,51	10,20
Val. – Meziříčsko	42 668	21 123	2 378	2 318	11,26	10,97
Val. – Kloboucko	11 126	5 278	694	692	13,15	13,11
Vizovicko	16 220	8 311	795	778	9,57	9,37
Vsetínsko	57 765	29 561	3 902	3 776	13,20	12,77
Zlínsko	95 926	50 579	4 308	4 254	8,52	8,41

**III.6 Mapa kraje – míra nezaměstnanosti k 31.12.2010 rozčleněná na okresy viz Příloha č.1**



## IV. CIZINCI NA TRHU PRÁCE

Tabulka 18 - Zaměstnávání cizinců

Zaměstnaní cizinci	31. 12. 2009	31. 12. 2010
zaměstnaní s pracovním povolením	776	537
informace o zaměstnání podle § 98 písm. a) až e), j) až p) <sup>3</sup>	357	424
občané EU, Norska, Islandu, Lichtenštejska a Švýcarska	3 981	4 271

K 31.12.2010 dosahoval počet cizinců pracujících na území Zlínského kraje 5 232 osob. Ve srovnání se stejným obdobím roku 2009 se počet cizinců zvýšil, došlo k nárůstu jejich počtu o 2,3%. K poklesu došlo u cizinců s pracovním povolením, naopak se zvýšil počet cizinců podle § 98 písm. a) až e), j) až p) a to o 18,8% a také občanů EU, Norska, Islandu, Lichtenštejska a Švýcarska, jejichž zastoupení se oproti roku 2009 zvýšilo o 7,3%.

Nejčastěji obsazované profese s rozdělením podle výše uvedených kategorií v jednotlivých okresech:

- v okrese **Kroměříž** byli cizinci s povolením k zaměstnání obsazováni na profese stavební dělník, zámečnický, svářeč, uklízeč na stavbě, zedník. Mezi občany EU to byly nejčastější profese stavební dělník, pomocný dělník v průmyslu a zedník. Nejvíce cizinců zařazených dle § 98 písm. a) až e), j) až p) pracovalo v profesích svářeč, stavební dělník a pekař,
- v okrese **Uherské Hradiště** byly u cizinců s povolením k zaměstnání nejčastější profese: zpracovatel ovoce, zeleniny a příbuzných produktů, pomocný pracovník v rostlinné výrobě, pekař, pracovník montovaných staveb, kuchař. Mezi občany EU byli nejčastější profese: specialista a odborný pracovník v oblasti výchovy, kovář, nástrojář, zpracovatel dřeva a truhlář. Nejčastější profese u cizinců zařazených dle § 98 písm. a) až e), j) až p) byly Montážní dělníci elektrických a energetických zařízení, Svářeči, Zpracovatelé ovoce, zeleniny a příbuzných produktů, Uklízeči a pomocníci v kancelářích, hotelích, Strojírenští kovodělníci,
- v okrese **Vsetín** bylo nejvíce cizinců s povolením k zaměstnání v profesích stavební dělník, strojírenský dělník a montážní dělník. Mezi občany EU byly nejčastější profese: dělník hlavní stavební výroby, zpracovatel dřeva a truhlář, obsluha strojů a zařízení na výrobu pryžových výrobků, formíř a svářeč. Nejčastější profese u cizinců zařazených dle § 98 písm. a) až e), j) až p) byly zedník, tesař, obchodní referent, montážní dělník a uklízeč,
- v okrese **Zlín** bylo nejvíce cizinců s povolením k zaměstnání v profesi nekvalifikovaný dělník. Mezi občany EU byly nejčastější profese svrškař, pomocný dělník, profesor a vědecký pracovník. Nejčastější profese u cizinců zařazených dle § 98 písm. a) až e), j) až p) byly svrškař a vědecký pracovník.

<sup>3</sup> dle § 98 zákona č. 435/2004 Sb., jedná se o cizince s trvalým pobytem; rodinného příslušníka člena diplomatické mise; konzulárního úředníka; cizince, kterému byl udělen azyl; cizince, jehož výkon práce na území ČR nepřesáhne 7 po sobě jdoucích kalendářních dnů nebo celkem 30 dnů v kalendářním roce a jde-li zároveň o výkonného umělce, pedagogického pracovníka, akademického pracovníka vysoké školy apod.

## V. AKTIVNÍ POLITIKA ZAMĚSTNANOSTI

### V.1 Komentář k realizaci jednotlivých nástrojů APZ

Úřady práce Zlínského kraje se při realizaci aktivní politiky zaměstnanosti řídily vlastními programy APZ. Tyto programy stanovují opatření APZ s ohledem na situaci na trhu práce a objem finančních prostředků přidělených jednotlivým okresům. Aktivní politika zaměstnanosti byla v roce 2010 financována ze dvou zdrojů - z národních zdrojů (tedy ze státního rozpočtu) a také z Evropského sociálního fondu (ESF).

Z Evropského sociálního fondu bylo možné financovat Veřejně prospěšné práce, Společensky účelná pracovní místa, Rekvalifikace a projekt „Vzdělávejte se!“.

Při realizaci APZ se úřady práce ve Zlínském kraji zaměřily na uchazeče ohrožené na trhu práce, jako jsou zdravotně postižení, osoby vracející se z mateřské nebo rodičovské dovolené, osoby nad 50 let věku či dlouhodobě nezaměstnané – evidence delší než 5 měsíců.

### Vynaložené finanční prostředky na aktivní politiku zaměstnanosti (APZ)

**Tabulka 19** - Výdaje na politiku zaměstnanosti (v tis. Kč)

Výdaje na APZ	2009	2010
<b>výdaje na politiku zaměstnanosti celkem (PZ)</b>	<b>1 365 419</b>	<b>1 345 407</b>
z toho na <b>pasivní politiku (PPZ)</b>	936 520	787 619
<i>podíl PPZ na PZ v %</i>	68,6	58,5
na <b>aktivní politiku (APZ)</b> <sup>1)</sup>	260 721	397 429
<i>podíl APZ na PZ v %</i>	19,1	29,6
<b>Podpora zaměstnávání OZP</b> - příspěvek dle §78 zákona č. 435/2004 Sb., o zaměstnanosti	132 791	148 253
<i>podíl podpory zaměstnávání OZP na PZ v %</i>	9,7	11,0
<b>Insolvence</b>	35 387	12 107
<i>podíl insolvence na PZ v %</i>	2,6	0,9

<sup>1)</sup> včetně ESF

**Tabulka 20** - Počet vytvořených pracovních míst v rámci jednotlivých nástrojů APZ s finančním příspěvkem úřadu práce

nástroj APZ (celkový počet nových pracovních míst)	2009	2010
VPP	1 116	1 417
SÚPM zřízené a vyhrazené zaměstnavateli	1 377	2 007
SÚPM zřízené uchazeči o zaměstnání – SVČ	125	182
CHPD a CHPM vytvořené pro OZP	47	53
CHPM – SVČ vytvořené pro OZP	3	2
cílené programy I. (počet míst)	0	0
cílené programy II. (počet dohod)	0	0
<b>celkem</b>	<b>2 668</b>	<b>3 661</b>

**Tabulka 21** - Příspěvky poskytované v rámci APZ

<b>nástroj APZ (celkový počet podpořených osob)</b>	<b>2009</b>	<b>2010</b>
<b>osoby s příspěvkem</b>		
příspěvek na zapracování	0	0
příspěvek při přechodu na nový podnikatelský program	0	0
příspěvek na provozní náklady CHPD, CHPM a CHPM – SVČ vytvořené pro OZP	575	531
projekt „Vzdělávejte se!“ – II. fáze – OP LZZ	5 304	12 026
<b>příspěvek na dopravu</b>		
počet zaměstnavatelů	0	0
počet zaměstnanců	0	0

**Tabulka 22** - Výdaje APZ dle jednotlivých nástrojů včetně závazků z min. období (v tis.Kč)

<b>Nástroj APZ</b>	<b>2009</b>	<b>2010</b>
VPP	13 601	29 320
SÚPM zřízené a vyhrazené zaměstnavateli	13 128	39 654
SÚPM zřízené uchazeči o zaměstnání – SVČ	6 837	10 248
CHPD a CHPM vytvořené pro OZP	3 889	3 645
CHPM – SVČ vytvořené pro OZP	170	114
příspěvek na provozní náklady CHPD, CHPM a CHPM - SVČ vytvořené pro OZP	13 972	15 205
Rekvalifikace, poradenské aktivity	8 572	5 898
Překlenovací příspěvek	0	0
Příspěvek na dopravu zaměstnanců	0	0
Příspěvek na zapracování	0	0
Příspěvek při přechodu na nový podnikatelský program	0	0
Projekty ESF – OP RLZ	44 772	0
Projekty ESF – OP LLZ	155 620	292 630
<i>ostatní (semináře, expertízy apod.)</i>	160	715
<b>celkem</b>	<b>260 721</b>	<b>397 429</b>

## V.2 Rekvalifikace

Rekvalifikační kurzy, realizované v roce 2010 úřady práce ve Zlínském kraji, byly hrazeny v rámci Aktivní politiky zaměstnanosti z národního individuálního projektu č. CZ.1.04/2.1. 00/03/00003 – Rekvalifikace a poradenská činnost, a to 85% z Evropských sociálních fondů a 15% ze státního rozpočtu ČR. Ve druhém pololetí byly některé kurzy hrazeny jen ze státního rozpočtu ČR.

Někteří uchazeči a zájemci absolvovali během roku více rekvalifikací, proto jsou započítáni v konečném výsledku vícekrát. V průběhu roku 2010 bylo do rekvalifikací zařazeno 4 242 uchazečů o zaměstnání a 95 zájemců o zaměstnání. V okrese Vsetín byly realizovány zaměstnanecké rekvalifikace pro 2 zaměstnance v rámci jedné společnosti.

Profesní zaměření nejčastěji poskytovaných rekvalifikací v jednotlivých okresech:

okres **Kroměříž** – Základy/obsluha osobního počítače, Tvorba www stránek, Počítačová grafika, AutoCAD, Základní kurzy svařování a kurzy svařování dle EN

okres **Uherské Hradiště** – Základy obsluhy osobního počítače, Zdokonalování odbor. způsobilosti řidičů - vstupní školení (vč. rozšíř. rozsahu), Účetnictví a daňová evidence (s využitím výpočetní techniky), Mzdové účetnictví

okres **Vsetín** - Základy podnikání, Obsluha PC, Účetnictví a daňová evidence, Kurz k získání řidičského průkazu sk. C a C+E, Kurz k získání profesní způsobilosti řidiče, Pracovník v sociálních službách, Řidič manipulačního vozíku, Svářečské kurzy

okres **Zlín** – Obsluha osobního počítače, Základy podnikání, Svářeč ZK 135 1.1, Pracovník v sociálních službách – POČ, Obsluha motorového vozíku

**Tabulka 23** - Rekvalifikace uchazečů a zájemců o zaměstnání, rekvalifikace zaměstnanců

Ukazatel	2009	2010
<b>rekvalifikace uchazečů o zaměstnání</b>		
počet uchazečů zařazených do rekvalifikací	3 263	4 242
z toho: ženy	1 743	2 179
absolventi škol a mladiství	186	205
OZP	283	445
rekvalifikaci ukončilo celkem	2 904	4 498
z toho úspěšně	2 622	4 031
počet uchazečů umístěných po rekvalifikaci <sup>1)</sup>	999	2 055
<b>rekvalifikace zájemců o zaměstnání</b>		
počet zájemců zařazených do rekvalifikací	152	95
rekvalifikaci ukončilo celkem	147	92
z toho úspěšně	139	87
počet zájemců umístěných po rekvalifikaci	116	78
<b>rekvalifikace zaměstnanců</b>		
počet zaměstnavatelů	1	1
počet zaměstnanců zařazených do rekvalifikací	7	2
rekvalifikaci ukončilo celkem	7	2
z toho úspěšně	7	2

<sup>1)</sup> Do 12 měsíců po ukončení rekvalifikace

### V.3 Zkušenosti s realizovanými projekty ESF

#### V.3.1 Projekt „Vzdělávejte se!“

V roce 2010 byla úřady práce realizována II. fáze projektu „Vzdělávejte se!“. Projekt byl zaměřen na zaměstnavatele, kteří v důsledku celosvětové finanční krize a hospodářské recese museli omezit výrobu ve svých provozech, a jejich zaměstnance. V rámci projektu mohli zaměstnavatelé získat finanční prostředky na realizaci vzdělávacích kurzů pro své zaměstnance, kteří byli ohroženi negativními důsledky organizačních změn podniku v důsledku krize, včetně doprovodných opatření spojených s realizací těchto kurzů a zároveň finanční prostředky na úplnou nebo částečnou úhradu mzdových nákladů nebo náhrad mezd zaměstnanců – účastníků vzdělávání. Zaměstnancům se tak dostalo možnosti účastnit se dalšího vzdělávání, zdokonalit si své odborné znalosti, dovednosti a kompetence v oblasti tzv. obecného vzdělávání a zaměstnavatelé získali prostor pro efektivnější řešení personální situace podniku v období krize.

Realizace projektu byla ukončena k 31. 12. 2010. Příspěvek byl z 85 % hrazen z prostředků Evropského sociálního fondu a z 15 % z prostředků Státního rozpočtu České republiky, v rámci Operačního programu Lidské zdroje a zaměstnanost. Ve Zlínském kraji byl na projekt „Vzdělávejte se!“ - II. fáze schválen rozpočet ve výši 128 899 tis. Kč. Celkové schválené náklady k 31.12.2010 činily 126 596 455 Kč (k 31.12.2010 byly uhrazeny náklady ve výši 108 994 602 Kč). Celkem bylo schváleno 1 309 žádostí od 292 zaměstnavatelů. Projektu se ve Zlínském kraji zúčastnilo 12 026 osob, z toho úspěšných účastníků bylo 11 564.

**Tabulka č. 24 - Přehled projektu „Vzdělávejte se!“ k 31. 12. 2010 ve Zlínském kraji – II. fáze**

	Kroměříž	Uherské Hradiště	Vsetín	Zlín	Zlínský kraj
<b>celkový rozpočet (Kč)</b>	12 351 500	38 780 297	47 028 000	30 739 500	<b>128 899 297</b>
<b>počet podaných žádostí</b>	149	465	679	504	<b>1 797</b>
<b>z toho počet zaměstnavatelů</b>	39	97	109	94	<b>339</b>
<b>z toho počet účastníků projektu</b>	1 253	3 878	8 291	3 903	<b>17 325</b>
<b>z toho předpokládané náklady</b>	12 254 194	65 689 851	59 765 599	47 842 258	<b>185 551 902</b>
<b>počet schválených žádostí</b>	133	344	525	307	<b>1 309</b>
<b>z toho počet zaměstnavatelů</b>	34	88	98	72	<b>292</b>
<b>z toho počet účastníků projektu nasmlouvaných</b>	1 175	2 551	6 427	1 873	<b>12 026</b>
<b>z toho počet účastníků projektu úspěšných</b>	1 136	2 209	6 427	1 792	<b>11 564</b>
<b>z toho schválené náklady celkem</b>	11 519 622	41 087 657	49 095 125	24 894 051	<b>126 596 455</b>
<b>z toho uhrazené náklady</b>	10 472 527	36 854 873	39 584 064	22 083 138	<b>108 994 602</b>

\* rozpočet aktivity na období 2009 - 2011 (bez nákupu služeb) – v souladu s RO ze dne 21.10.2010 a 22. 10. 2010

### V.3.2 Regionální individuální projekty

Regionální individuální projekty byly zpracovány a předloženy na základě výzvy vyhlášené MPSV v rámci Operačního programu Lidské zdroje a zaměstnanost. Jsou zaměřeny na komplexní řešení situace určité skupiny uchazečů o zaměstnání na trhu práce v regionu, tzn. na využití více nástrojů a opatření aktivní politiky zaměstnanosti. Projekty mají jasně stanovený regionální rámec a jsou zaměřeny na cílové skupiny jednotlivců.

Jedná se o tyto projekty:

- **Šance pro rodiče**
- **Život bez bariér**
- **Klíč k zaměstnání**
- **Znovu do práce**
- **Příležitost pro zkušené**

V roce 2010 byly realizovány rekvalifikace v rámci regionálních individuálních projektů (Příležitost pro zkušené, Život bez bariér, Klíč k zaměstnání a Znovu do práce), projekt Šance pro rodiče byl zahájen již v roce 2009 a pokračoval i v roce následujícím.

#### V.4.2.1. Šance pro rodiče

Projekt Šance pro rodiče je určen pro uchazeče o zaměstnání evidované na úřadech práce ve Zlínském kraji, kteří pečují o dítě do 15 let a vracejí se na trh práce. Cílem je poskytnout těmto osobám možnost obnovení, doplnění nebo získání nových znalostí, které jim pomohou najít trvalý pracovní poměr nebo začít s vlastním podnikáním.

Projekt obsahuje motivační a vzdělávací aktivity (např. komunikační kurzy, vyhledávání práce na internetu, výuka práce na počítači). Pracovní a odborné zkušenosti, získané v rámci praxe a školení, posílí šance uchazeče na jeho umístění na vhodném pracovním místě. Součástí projektu je také motivace zaměstnavatelů k zaměstnání cílové skupiny.

#### Aktivity projektu:

- Motivační část, jejíž součástí je pracovní diagnostika - povinná aktivita.
- Neprofesní školení rozšířené o Job cluby, školení o portálu MPSV a exkurze u zaměstnavatelů.
- Modulová část - možnost volby různých vzdělávacích modulů podle individuálních potřeb klientů; jednotlivými moduly jsou:
  - Bilanční diagnostika.
  - Odborná jazyková výuka.
  - Specifické rekvalifikace - možnost volby z široké škály rekvalifikací, včetně výběru více kurzů v případech, kdy to bude podmínkou pro získání pracovního uplatnění.
  - Praxe u zaměstnavatelů.
- Zaměstnání - možnost využití příspěvku na částečnou úhradu mzdových nákladů.

#### Stav projektu v roce 2010

V projektu Šance pro rodiče je plánovaný počet 270 účastníků. Od začátku projektu do 31.12.2010 vstoupilo již 254 účastníků, což je 94% z plánovaného počtu. Do konce projektu, tj. 31.12.2011, je plánovaný vstup ještě 16 účastníků k doplnění plánovaného počtu a dalších 17 účastníků nad plán.

**Tabulka č. 25** - Regionální individuální projekt Šance pro rodiče v roce 2010

Aktivita	Vstoupilo		Pokračuje		Ukončilo předčasně		Ukončilo v termínu bez osvědčení		Ukončilo řádně	
	muži	ženy	muži	ženy	muži	ženy	muži	ženy	muži	ženy
Motivační část	2	252	0	0	1	5	0	4	1	243
Neprofesní školení	1	245	0	40	0	11	0	5	1	189
Bilanční diagnostika	0	8	0	0	0	0	0	0	0	8
Výuka výpočet. techniky	1	53	0	0	0	3	0	0	1	50
Odborná jazyková výuka	0	0	0	0	0	0	0	0	0	0
Specifické rekval.	1	177	0	19	0	11	0	3	1	144
Praxe u zaměstnavatele	0	18	0	0	0	1	0	0	0	17
Zaměstnání s dotací	2	76	0	11	0	4	0	0	2	61
Zaměstnání bez dotace	0	25	0	1	0	2	0	0	0	22
Zaměstnání ostatní	0	10	0	3	0	4	0	0	0	3
<b>CELKEM</b>	<b>7</b>	<b>864</b>	<b>0</b>	<b>74</b>	<b>1</b>	<b>41</b>	<b>0</b>	<b>12</b>	<b>6</b>	<b>737</b>

#### V.4.2.2. Život bez bariér

Podstatou projektu je pomoci osobám se zdravotním postižením, které jsou evidované na úřadech práce Zlínského kraje jako uchazeči o zaměstnání, zvýšit jejich odborné znalosti a najít vhodnou pracovní pozici na trhu práce.

Prioritou projektu je, aby si osoby se zdravotním postižením osvojily vědomosti či pracovní návyky, které jim umožní získat a udržet si pracovní místo. Účast na projektových aktivitách by měla také přispět ke zvýšení jejich sebevědomí, soběstačnosti a lepšímu sociálnímu začleňování.

Projekt obsahuje motivační a vzdělávací aktivity (např. komunikační kurzy, vyhledávání práce na internetu, výuka práce na počítači). Pracovní a odborné zkušenosti, získané v rámci praxe a školení, posílí šance uchazeče na jeho umístění na vhodném pracovním místě. Součástí projektu je také motivace zaměstnavatelů k zaměstnání cílové skupiny.

#### Aktivity projektu:

- Motivační část, jejíž součástí je pracovní diagnostika - povinná aktivita.
- Neprofesní školení rozšířené o Job cluby, školení o portálu MPSV a exkurze u zaměstnavatelů.
- Modulová část - možnost volby různých vzdělávacích modulů podle individuálních potřeb klientů; jednotlivými moduly jsou:
  - Bilanční diagnostika.
  - Ergodiagnostika.

- Odborná jazyková výuka.
- Specifické rekvalifikace - možnost volby z široké škály rekvalifikací, včetně výběru více kurzů v případech, kdy to bude podmínkou pro získání pracovního uplatnění.
- Praxe u zaměstnavatelů.
- Zaměstnání - možnost využití příspěvku na částečnou úhradu mzdových nákladů.

### Stav projektu v roce 2010

V projektu Život bez bariér je v plánu celkový počet 204 účastníků. Od začátku projektu do konce roku 2010 vstoupilo již 190 účastníků, kteří tvoří 94% z plánovaného počtu. Do konce projektu, tedy konce roku 2011, je plánovaný vstup ještě 14 účastníků k doplnění plánovaného počtu a dalších 12 účastníků nad plán.

**Tabulka č. 26** - Regionální individuální projekt Život bez bariér v roce 2010

Aktivita	Vstoupilo		Pokračuje		Ukončilo předčasně		Ukončilo v termínu bez osvědčení		Ukončilo řádně	
	muži	ženy	muži	ženy	muži	ženy	muži	ženy	muži	ženy
Motivační část	59	131	0	0	0	3	0	1	59	127
Neprofesní školení	58	119	14	19	4	5	0	1	40	94
Bilanční diagnostika	0	4	0	0	0	0	0	0	0	4
Výuka výpočet. techniky	17	26	0	0	1	1	2	2	14	23
Specifické rekvalifikace	24	65	0	10	2	9	4	3	18	43
Praxe u zaměstnavatele	1	3	0	0	0	2	0	0	1	1
Zaměstnání s dotací	7	26	1	10	1	0	0	0	5	16
Zaměstnání bez dotace	4	11	0	2	1	3	0	0	3	6
Zaměstnání ostatní	3	3	2	2	0	0	0	0	1	1
<b>CELKEM</b>	<b>173</b>	<b>388</b>	<b>17</b>	<b>43</b>	<b>9</b>	<b>23</b>	<b>6</b>	<b>7</b>	<b>141</b>	<b>315</b>

#### V.4.2.3. Klíč k zaměstnání

Projekt je zaměřen na podporu dalšího vzdělávání a zaměstnanosti uchazečů o zaměstnání s nízkým stupněm dosaženého vzdělání. Záměrem projektu je poskytnout těmto osobám možnost doplnění či obnovení znalostí a dovedností, zvýšit jejich motivaci, sebevědomí a zprostředkovat jim vhodné zaměstnání.

Osoby se základním vzděláním patří mezi nejvíce ohrožené skupiny na trhu práce. Přestože úřady práce evidují volná pracovní místa pro tyto vzdělanostní kategorie osob, jde často o místa s nízkou úrovní mezd a zároveň vyžadující dobrý zdravotní stav. Adaptabilita těchto uchazečů o zaměstnání je ve srovnání s ostatními nižší a neumožňuje pružné přizpůsobování potřebám trhu práce. Díky projektu má být dosaženo odstranění výše uvedených bariér a nalezení pracovního uplatnění pro osoby z cílové skupiny.



Projekt obsahuje motivační a vzdělávací aktivity (např. komunikační kurzy, vyhledávání práce na internetu, výuka práce na počítači). Pracovní a odborné zkušenosti, získané v rámci praxe a školení, posílí šance uchazeče na jeho umístění na vhodném pracovním místě. Součástí projektu je také motivace zaměstnavatelů k zaměstnání cílové skupiny.

#### Aktivity projektu:

- Motivační část v délce max. 2 týdny - povinná aktivita.
- Neprofesní školení, včetně školení o portálu MPSV a prezentací firem, v délce 5 dní - povinná aktivita.
- Modulová část - možnost volby různých vzdělávacích modulů podle individuálních potřeb klientů; jednotlivými moduly jsou:
  - Bilanční diagnostika.
  - Specifické rekvalifikace - možnost volby z široké škály rekvalifikací, včetně výběru více kurzů v případech, kdy to bude podmínkou pro získání pracovního uplatnění.
  - Dílčí kvalifikace.
  - Praxe u zaměstnavatelů.
- Zaměstnání - možnost využití příspěvku na částečnou úhradu mzdových nákladů.

#### Stav projektu v roce 2010

Do projektu Klíč k zaměstnání má být podle plánu zařazeno 312 účastníků. Od začátku projektu do konce roku 2010 vstoupilo 275 účastníků, to je 88% z celkového plánovaného počtu. Do konce projektu, tedy konce roku 2011, je v plánu vstup ještě 37 účastníků pro doplnění plánovaného počtu účastníků v projektu.

**Tabulka č. 27** - Regionální individuální projekt Klíč k zaměstnání v roce 2010

Aktivita	Vstoupilo		Pokračuje		Ukončilo předčasně		Ukončilo v termínu bez osvědčení		Ukončilo řádně	
	muži	ženy	muži	ženy	muži	ženy	muži	ženy	muži	ženy
Motivační část	118	157	0	0	3	5	3	2	112	150
Neprofesní školení	104	146	0	0	2	6	6	5	96	135
Bilanční diagnostika	16	18	3	0	0	1	0	0	13	17
Výuka výpočet. techniky	14	36	5	4	1	8	4	11	4	13
Specifické rekvalifikace	71	81	12	7	3	5	12	11	44	58
Dílčí kvalifikace	0	0	0	0	0	0	0	0	0	0
Praxe u zaměstnavatele	4	20	1	1	0	1	0	0	3	18
Zaměstnání s dotací	19	39	17	36	2	3	0	0	0	0
Zaměstnání bez dotace	4	7	4	7	0	0	0	0	0	0
Zaměstnání ostatní	0	0	0	0	0	0	0	0	0	0
<b>CELKEM</b>	<b>350</b>	<b>504</b>	<b>42</b>	<b>55</b>	<b>11</b>	<b>29</b>	<b>25</b>	<b>29</b>	<b>272</b>	<b>391</b>

#### V.4.2.4. Znovu do práce

Projekt "Znovu do práce" je určen pro uchazeče o zaměstnání evidované na úřadech práce ve Zlínském kraji více než 5 měsíců, kteří postupně ztrácejí motivaci k návratu na trh práce. Projekt je rovněž svým charakterem zaměřen i na osoby, které mají kromě dlouhodobé nezaměstnanosti i další znevýhodnění jako např. vyšší věk, nízké vzdělání nebo se jedná o osobu se zdravotním postižením.

Tento projekt by měl účastníkům zvýšit kvalifikaci, pomoci orientovat se na trhu práce a nalézt vhodné zaměstnání po ukončení aktivit projektu.

Individuální přístup ke každému klientovi je v projektu Znovu do práce samozřejmostí.

#### **Aktivity projektu:**

- Motivační část, jejíž součástí je pracovní diagnostika - povinná aktivita.
- Neprofesní školení rozšířené o školení o portálu MPSV a exkurze u zaměstnavatelů.
- Modulová část - možnost volby různých vzdělávacích modulů podle individuálních potřeb klientů; jednotlivými moduly jsou:
  - Bilanční diagnostika.
  - Job club
  - Odborná jazyková výuka.
  - Výuka PC
  - Specifické rekvalifikace - možnost volby z široké škály rekvalifikací, včetně výběru více kurzů v případech, kdy to bude podmínkou pro získání pracovního uplatnění.
  - Praxe u zaměstnavatelů

Zaměstnání - možnost využití příspěvku na částečnou úhradu mzdových nákladů

#### **Stav projektu v roce 2010**

V projektu Znovu do práce má být zařazeno 790 účastníků. Od začátku projektu do 31.12.2010 vstoupilo 444 účastníků, to znamená 56% z celkem plánovaného počtu. Do konce projektu, tedy konce roku 2011, je v plánu vstup ještě 346 účastníků, aby byl dosažen plánovaný počet účastníků v projektu.

**Tabulka č. 28** - Regionální individuální projekt Znovu do práce v roce 2010

Aktivita	Vstoupilo		Pokračuje		Ukončilo předčasně		Ukončilo v termínu bez osvědčení		Ukončilo řádně	
	muži	ženy	muži	ženy	muži	ženy	muži	ženy	muži	ženy
Motivační část	160	284	0	0	2	4	0	0	158	280
Neprofesní školení	122	203	0	0	1	5	1	0	120	198
Bilanční diagnostika	17	26	0	0	0	0	0	0	17	26
Výuka výpočet. techniky	8	33	0	0	1	4	1	9	6	20
Výuka PC – ECDL-Start	16	57	0	0	2	1	3	4	11	52
Job club	5	13	0	0	0	1	0	0	5	12
Specifické rekvalifikace	84	109	10	4	7	6	8	9	59	90
Odborná jazyková výuka	0	4	0	0	0	1	0	1	0	2
Praxe u zaměstnavatele	4	6	0	0	0	0	0	0	4	6
Zaměstnání s dotací	28	45	26	43	2	2	0	0	0	0
Zaměstnání bez dotace	1	0	1	0	0	0	0	0	0	0
Zaměstnání ostatní	27	21	24	20	3	1	0	0	0	0
<b>CELKEM</b>	<b>472</b>	<b>801</b>	<b>61</b>	<b>67</b>	<b>18</b>	<b>25</b>	<b>13</b>	<b>23</b>	<b>380</b>	<b>686</b>

#### V.4.2.5. Příležitost pro zkušené

Projekt "Příležitost pro zkušené" je určen pro uchazeče o zaměstnání nad 50 let věku evidované na úřadech práce ve Zlínském kraji.

Osoby spadající do této cílové skupiny se při ztrátě zaměstnání dostávají do velmi tíživé životní situace a často se setkávají s malým zájmem zaměstnavatelů. U osob starších 50 let dochází nezdědka také ke kumulaci dalších znevýhodnění jako je zdravotní omezení, negativní sociální faktory, nedostatečné vzdělání či dlouhodobá nezaměstnanost. Cílem projektu „Příležitost pro zkušené“ je pomoci jeho účastníkům orientovat se na trhu práce, získat či rozšířit potřebné znalosti a dovednosti a především nalézt vhodné zaměstnání.

Po Motivační části, obsahující diagnostické metody a Job clubu budou účastníkům nabízeny rozdílné modulové aktivity, které odpovídají jejich konkrétním potřebám a nejvíce přispějí k uplatnění na trhu práce. Významnou roli hraje individuální přístup ke každému účastníkovi a pomoc odborného poradce po celou dobu účasti v projektu.

#### Aktivity projektu:

- Motivační část, jejíž součástí je pracovní diagnostika - povinná aktivita.
- Job club, ve kterém účastníci získají přehled v oblastech zaměstnanosti a trhu práce, zdokonalí se např. v komunikačních a prezentačních dovednostech, seznámí se

s internetovým portálem MPSV, naučí se zadat inzerát, vložit životopis apod. – povinná aktivita.

- Modulová část - možní volbu z níže uvedených vzdělávacích modulů dle individuálních potřeb každého účastníka:
  - Bilanční diagnostika.
  - Odborná jazyková výuka.
  - Specifické rekvalifikace - možnost volby ze široké škály rekvalifikací z oblasti dělnických profesí, služeb, profesí technicko-administrativních (vč. kurzu obsluhy PC) apod.
  - Dílčí kvalifikace – zkouška u autorizované osoby pro příslušný obor a získání celostátně platného osvědčení.
- Zaměstnání – při zaměstnání účastníka projektu může zaměstnavatel využít příspěvek na mzdové náklady.

### Stav projektu v roce 2010

V projektu Příležitost pro zkušené se předpokládá 480 účastníků. Od začátku projektu do konce roku 2010 vstoupilo 141 účastníků, což je 29% z celkového plánovaného počtu. Do konce projektu, tj. 31.12.2011, je plánováno, že vstoupí ještě 339 účastníků k doplnění plánovaného počtu.

**Tabulka č. 29** - Regionální individuální projekt Příležitost pro zkušené v roce 2010

Aktivita	Vstoupilo		Pokračuje		Ukončilo předčasně		Ukončilo v termínu bez osvědčení		Ukončilo řádně	
	muži	ženy	muži	ženy	muži	ženy	muži	ženy	muži	ženy
Motivační část	53	88	0	0	2	2	0	0	51	86
Job club	48	85	0	0	0	1	0	0	48	84
Bilanční diagnostika	2	4	0	0	0	0	0	0	2	4
Výuka výpočet. techniky	15	24	2	10	2	2	1	0	10	12
Odborná jazyková výuka	0	0	0	0	0	0	0	0	0	0
Specifické rekvalifikace	38	56	0	15	2	4	0	0	36	37
Zaměstnání s dotací	15	16	0	1	1	2	0	0	14	13
Zaměstnání bez dotace	6	9	2	2	3	1	0	0	1	6
<b>CELKEM</b>	<b>177</b>	<b>282</b>	<b>4</b>	<b>28</b>	<b>10</b>	<b>12</b>	<b>1</b>	<b>0</b>	<b>162</b>	<b>242</b>

#### **V.4 Opatření související s hospodářskou krizí**

Úřady práce ve Zlínském kraji se během roku 2010 zaměřily na zvýšené využití nástrojů aktivní politiky zaměstnanosti. V meziročním srovnání se výrazně navýšil počet umístěných uchazečů o zaměstnání prostřednictvím APZ. V roce 2010 došlo k meziročnímu navýšení počtu vytvořených pracovních míst v rámci veřejně prospěšných prací o 27,0% a u společensky účelných pracovních míst se jednalo o navýšení o 45,8%.

V roce 2010 vzrostl také počet uchazečů a zájemců o zaměstnání zařazených do rekvalifikací, jednalo se celkem o 979 osob více než v roce 2009, což je nárůst o 30,0%.

V roce 2010 byla úřady práce realizována II. fáze projektu „Vzdělávejte se!“. Projekt byl zaměřen na zaměstnavatele, kteří v důsledku celosvětové finanční krize a hospodářské recese museli omezit výrobu ve svých provozech, a jejich zaměstnance. V rámci projektu mohli zaměstnavatelé získat finanční prostředky na realizaci vzdělávacích kurzů pro své zaměstnance, kteří byli ohroženi negativními důsledky organizačních změn podniku v důsledku krize, včetně doprovodných opatření spojených s realizací těchto kurzů a zároveň finanční prostředky na úplnou nebo částečnou úhradu mzdových nákladů nebo náhrad mezd zaměstnanců – účastníků vzdělávání. Zaměstnancům se tak dostalo možnosti účastnit se dalšího vzdělávání, zdokonalit si své odborné znalosti, dovednosti a kompetence v oblasti tzv. obecného vzdělávání a zaměstnavatelé získali prostor pro efektivnější řešení personální situace podniku v období krize. Viz. kapitola V.3.1 Projekt „Vzdělávejte se!“.

Dalším prvkem v boji proti následkům odeznívající hospodářské krize byl projekt SeZam, jehož cílem je vytvoření systému spolupráce služeb zaměstnanosti se zaměstnavateli při vytváření nabídky pracovních míst pro zájemce a uchazeče o zaměstnání. Tohoto cíle je dosahováno v největší míře prostřednictvím osobních návštěv, jejichž největší význam spočívá v navázání spolupráce se zaměstnavatelskými subjekty nebo pokračování v již stávající spolupráci. Na základě kladné odezvy na osobní návštěvy byl uspořádán v březnu roku 2010 v prostorách Úřadu práce ve Zlíně pracovníky projektu SeZam, ve spolupráci s pracovníky Úřadu práce ve Zlíně, seminář pro zaměstnavatele právě s cílem navázání užší spolupráce mezi úřadem práce a zaměstnavatelskými subjekty. Tohoto semináře se celkem zúčastnilo 62 zaměstnavatelských subjektů. Během roku se organizovaly i další semináře včetně tzv. „minipřehlídek práce“, kdy oslovení zaměstnavatelé přímo v prostorách úřadu práce vybírali nové zaměstnance z řad uchazečů o zaměstnání.

## VI. PROGNOZA VÝVOJE TRHU PRÁCE V DALŠÍM OBDOBÍ

### VI.1 Předpokládaný vývoj na trhu práce ve Zlínském kraji

Proexportně zaměřená česká ekonomika těžila v závěru loňského roku především z velmi dobré kondice německého hospodářství. Dařilo se také druhému nejdůležitějšímu trhu z pohledu českého exportu, Slovensku. Další vývoj bude také závislý na vývoji na exportních trzích, hlavně těch v eurozóně. Česká ekonomika se tedy zvolna zotavuje z recese, k níž došlo v důsledku krize na finančních trzích.

I přes to, že se na trhu práce zatím stále nepříznivě projevují důsledky nižší ekonomické aktivity, trh práce pravděpodobně míří k určité míře dlouhodobější stability. Sice na jednu stranu je zjevné, že mimořádně nízké míry nezaměstnanosti kolem 5% z předkrizových let se v nejbližší době nedočkáme, ale je možné předpokládat postupné klesání míry nezaměstnanosti.

Na trhu práce ve Zlínském kraji došlo ve srovnání s rokem 2009 k pozvolnému snižování počtu uchazečů, kromě měsíce prosince, kdy se výrazně zvýšil počet uchazečů o zaměstnání způsobený očekávanými legislativními změnami v zákoníku práce.

S přihlédnutím k vývoji nezaměstnanosti za rok 2010 ve Zlínském kraji a celkové situaci českého hospodářství očekáváme i v roce 2011 pokračování pozvolného poklesu míry nezaměstnanosti.

Tradiční zvýšení nezaměstnanosti lze očekávat v měsíci lednu, kdy se v evidenci úřadů práce projeví příliv uchazečů o zaměstnání, kteří měli pracovní poměr na dobu určitou do konce roku. V jarních měsících by v návaznosti na zahájení některých sezónních prací mohlo dojít k poklesu počtu nově registrovaných uchazečů o zaměstnání. Také využití nástrojů aktivní politiky zaměstnanosti (SÚPM a VPP) by mělo mít pozitivní vliv na vývoj míry nezaměstnanosti. Nárůst nezaměstnanosti se opět projeví v letních měsících, kdy na trh práce vstupují absolventi škol.

Důležitým ukazatelem vývoje jistě bude situace a zaměstnanecká politika největších a nejvýznamnějších zaměstnavatelů našeho kraje viz kapitola II.2. V prvních dvou měsících roku 2011 bylo v rámci Zlínského kraje podáno 6 oznámení o hromadném propouštění, jednalo se o 3 firmy v okrese Uherské Hradiště, 2 firmy v okrese Vsetín a 1 firmu v okrese Zlín.

V případě poklesu zakázek, který bude nutit společnosti omezovat výrobu (zastavení provozu některých směn) mohou využít § 209 zákona č. 262/2006 Sb., zákoníku práce ohledně částečné nezaměstnanosti.

V průběhu roku 2010 bylo v rámci Zlínského kraje vydáno 296 rozhodnutí o povolení částečné nezaměstnanosti, týkajících se 3 202 zaměstnanců. V lednu a únoru 2011 se jednalo zatím jednalo pouze o 6 rozhodnutí o povolení částečné nezaměstnanosti, jež by se měla dotknout 467 zaměstnanců. V rámci částečné nezaměstnanosti jsou úřadům práce známa pouze vydaná rozhodnutí u společností, které nemají odbory. Záleží také na tom, zda společnosti, které jež mají kladné rozhodnutí o částečné nezaměstnanosti jež využijí a v jaké míře.

### Faktory, které ovlivňují nezaměstnanost

- motivace lidí hledat si nové zaměstnání
- demografická skladba pracovní síly a intenzita s jakou vstupují noví pracovníci na trh práce
- vznik, dostupnost a pestrost pracovních míst
- variabilita poptávky po práci mezi jednotlivými firmami v regionu
- zvyšování nebo omezování stávajících výrobních kapacit
- poptávka zaměstnavatelů po nových zaměstnancích
- informovanost uchazečů o zaměstnání o volných pracovních místech a práce s uchazečem o zaměstnání
- nástroje APZ - poskytování příspěvků na pracovní místa uchazečům o zaměstnání z problémových skupin
- poradenské aktivity úřadu práce
- realizace projektů ESF, které uchazečům nabízejí celé komplexy služeb na trhu práce – motivaci, orientaci na trhu práce, rekvalifikace, dotovaná zaměstnání nebo praxi ve firmách
- výše a délka poskytování podpor v nezaměstnanosti

### VI.2 Dvě varianty možného vývoje nezaměstnanosti

Tabulka č. 30 - Předpokládaný vývoj nezaměstnanosti v dalším období

očekávaný stav k	mírnější varianta			pesimističtější varianta		
	počet evidovaných uchazečů celkem	z toho dosažitelní	MN v %	počet evidovaných uchazečů celkem	z toho dosažitelní	MN v %
30.6.2011	30 100	29 300	9,87	32 100	31 250	10,55
31.12.2011	32 100	31 400	10,64	34 550	33 750	11,32

## **VII. DOPORUČENÍ**

I přes to, že trh práce pravděpodobně míří k určité míře dlouhodobější stability je třeba v oblasti nezaměstnanosti tvrdě pracovat nejen na jejím udržení, ale na postupném zlepšování situace, která vyplynula z působení hospodářské recese v předchozím období.

Důležitým faktorem, který má vliv na pozitivní vývoj po odeznívající ekonomické krizi je efektivní využívání nástrojů aktivní politiky zaměstnanosti zaměřených především na občany znevýhodněné na trhu práce (občané se zdravotním postižením, dlouhodobě nezaměstnaní, osoby pečující o malé děti, občané nad 50 let věku, absolventi bez praxe a mladiství).

Kvůli zlepšení situace na trhu práce je třeba zvyšovat koordinaci mezi hospodářskou politikou, politikou zaměstnanosti a sociální politikou.

Pozitivní vliv na uplatnění uchazečů o zaměstnání na trhu práce by mělo i zvýšení poradenských aktivit zaměřených především na rizikové skupiny uchazečů o zaměstnání. Jedná se hlavně o aktivizaci těchto skupin za účelem usnadnění jejich návratu na trh práce pomocí rozsáhlejší nabídky programů pro tyto skupiny uchazečů.

Je třeba důsledně využívat prostředků z Evropského sociálního fondu nabízející projekty, které uchazečům poskytují celé komplexy služeb na trhu práce, jako je motivace, orientace na trhu práce, rekvalifikace, dotovaná zaměstnání nebo praxe ve firmách.

Dále by mělo dojít ke zvýšení efektivnosti obsazování volných pracovních míst, a to nejen intenzivnější prací s uchazeči o zaměstnání, ale také pomocí projektu SeZam, jehož cílem je vytvoření systému spolupráce služeb zaměstnanosti se zaměstnavateli při vytváření nabídky pracovních míst pro zájemce a uchazeče o zaměstnání.

Dne: 19. 3. 2010

Za zpracovatele: Ing. Lucie Topolánková

Předkládá: Ing. Zdeněk Semerád, ředitel Úřadu práce ve Zlíně



## Míra nezaměstnanosti v okresech Zlínského kraje k 31.12. 2010

Míra nezaměstnanosti Zlínského kraje k 31.12. 2010 činila 10,74%

