



Úřad práce České republiky
Krajská pobočka ve Zlíně

ZPRÁVA O SITUACI NA TRHU PRÁCE V ROCE 2011 ZLÍNSKÝ KRAJ



březen 2012

I. CELKOVÁ CHARAKTERISTIKA KRAJE	1
<i>I.1 Úvod - specifikace kraje, základní informace.....</i>	<i>1</i>
<i>I.2 Ekonomická, sociální a demografická situace.....</i>	<i>2</i>
I.2.1 Ekonomická situace Zlínského kraje	2
I.2.2 Sociální situace Zlínského kraje	2
I.2.3 Demografická situace Zlínského kraje.....	2
<i>I.3 Silné stránky kraje.....</i>	<i>3</i>
<i>I.4 Slabé stránky kraje.....</i>	<i>3</i>
II. ZAMĚSTNANOST	5
II.1 Celková zaměstnanost.....	5
II.2 Nejvýznamnější zaměstnavatelé v kraji	6
II.3 Volná pracovní místa.....	6
III. NEZAMĚSTNANOST	9
III.1 Základní charakteristika vývoje nezaměstnanosti.....	9
III.1.1 Pozice kraje v rámci celé ČR	11
III.1.2 Tok nezaměstnanosti	12
III.1.3 Struktura uchazečů o zaměstnání (vzdělání, věk, délka evidence, CZ-ISCO)..	13
III.2 Absolventi škol a mladiství.....	18
III.3 Osoby se zdravotním postižením	20
III.4 Situace dalších problémových skupin na trhu práce.....	21
III.5 Ohrožené mikroregiony ve Zlínském kraji	22
III.6 Mapa kraje – míra nezaměstnanosti k 31.12.2011 rozčleněná na okresy	23
IV. CIZINCI NA TRHU PRÁCE	24
V. AKTIVNÍ POLITIKA ZAMĚSTNANOSTI	25
V.1 Komentář k realizaci jednotlivých nástrojů APZ.....	25
V.1.1 Veřejně prospěšné práce.....	27
V.1.2 Společensky účelná pracovní místa – zřízená a vyhrazená zaměstnavateli	28
V.1.3 Společensky účelná pracovní místa – samostatná výdělečná činnost (SVC).....	28
V.1.4 Překlenovací příspěvek.....	29
V.1.5 Místa pro osoby se zdravotním postižením	29
V.2 Rekvalifikace	30
V.3 Zkušenosti s realizovanými projekty ESF.....	31
V.3.1 Projekt „Vzdělávejte se pro růst!“	31
V.3.2 Regionální individuální projekty.....	32
V.3.2.1 Šance pro rodiče	32
V.3.2.2 Klíč k zaměstnání	33
V.3.2.3 Život bez bariér	33
V.3.2.4 Znovu do práce	34
V.3.2.5 Příležitost pro zkušené.....	34
V.4 Opatření související s hospodářskou krizí	35
VI. PROGNOZA VÝVOJE TRHU PRÁCE V DALŠÍM OBDOBÍ.....	37
VI.1 Předpokládaný vývoj na trhu práce ve Zlínském kraji.....	37
VI.2 Dvě varianty možného vývoje nezaměstnanosti	38
VII. DOPORUČENÍ.....	39

I. CELKOVÁ CHARAKTERISTIKA KRAJE

I.1 Úvod - specifikace kraje, základní informace

Zlínský kraj byl ustanoven k 1. lednu 2000 na základě ústavního zákona č. 347/1997 Sb., o vytvoření vyšších územních samosprávných celků. Vznikl sloučením okresů Zlín, Kroměříž a Uherské Hradiště, které patřily k Jihomoravskému kraji, a okresu Vsetín, který spadl do Severomoravského kraje. Spolu s Olomouckým krajem tvoří region soudržnosti Střední Morava. S účinností od 1.1.2003 bylo na území kraje vytvořeno 13 správních obvodů obcí s rozšířenou působností (obce III. stupně), v jejichž rámci působí 25 územních obvodů pověřených obcí (obce II. stupně).

Zlínský kraj se nachází na východě republiky, kde jeho východní okraj tvoří hranici se Slovenskem. Na jihozápadě sousedí s krajem Jihomoravským, na severozápadě s Olomouckým a v severní části s krajem Moravskoslezským. Svou rozlohou 3 964 km² je čtvrtým nejmenším krajem v republice. Má celkem 305 obcí (z toho 30 měst), ve kterých na konci roku 2010 žilo 590 361 obyvatel.

Území má členitý charakter. Z převážné části se jedná o kopcovitý terén, tvořený pahorkatinami a pohořími. V části kraje, v povodí řeky Moravy, se táhne rovinatá úrodná oblast – Haná na Kroměřížsku a Slovácko na Uherskohradištsku. V severní části kraje se nacházejí Moravskoslezské Beskydy, na východě se rozkládají Javorníky s nejvyšší horou Velký Javorník (1 071 m) a dále směrem k jihu Bílé Karpaty s nejvyšší horou Velká Javořina (970 m), která tvoří přirozenou hranici se Slovenskem. Směrem k jihu od Moravskoslezských Beskyd vybíhá Hostýnsko – Vsetínská hornatina a Vizovická vrchovina. Na jihozápadě kraje se zvedají Chříby s nejvyšším bodem Brdo (587 m). Mezi Chříby a výše zmíněnými pahorkatinami se od západu z Olomouckého kraje prostírá Hornomoravský úval přes okresy Kroměříž až do okresu Zlín. Kolem řeky Moravy, v okrese Uherské Hradiště, se rozkládá Dolnomoravský úval, který dále pokračuje do Jihomoravského kraje. Od západu k jihu, přes oba úvaly, protéká největší řeka kraje Morava, do které se vlévá většina toků protékajících územím. Jsou to především v severní části řeka Bečva a v jižní části řeka Olšava.

Většina půd je minerálně chudá, s výjimkou draslíku a hořčíku, s nedostatkem humusu. Jsou to hnědé půdy vrchovin a podzoly, které směrem k jihu místy přecházejí do hnědých půd nižších poloh. Na rozdíl od kopcovité a hornaté části s chudými šterkovitými a kamenitými středně těžkými až těžkými půdami je v obou úvalech úrodná hnědozem i černozem a v okolí řeky Moravy také kvalitní lužní půda.

Pro svažitost a členitost terénu velké části kraje je obdělávání půdy obtížné. Z celkového půdního fondu kraje je 49,0 % zemědělské a 51,0 % nezemědělské půdy. Nejvíce zemědělské půdy má okres Uherské Hradiště (58,0 % celkové výměry okresu, z toho je 70,5 % půdy orné). Zcela odlišné rozdělení půdy je v okrese Vsetín, ve kterém podíl nezemědělské půdy je výrazně vyšší (64,6 %) a z níž 83,8 % zabírají lesy, převážně smrkové.

Zlínský kraj má velkou rozlohu chráněného krajinného území. Velkoplošná území zahrnují dvě chráněné krajinné oblasti (CHKO), Beskydy a Bílé Karpaty, které zahrnují zhruba 30 % území. CHKO Bílé Karpaty patří mezi šest biosférických rezervací UNESCO v republice. Na území kraje se také nachází množství přírodních rezervací a přírodních památek. V červenci 2000 bylo založeno sdružení právnických osob Euroregion Bílé – Biele Karpaty, zaměřené na všestranný rozvoj přeshraniční spolupráce regionů na území chráněné krajinné oblasti Bílé Karpaty. Euroregion zahrnuje sdružení „región Biele Karpaty“ se sídlem v Trenčíně a sdružení „Region Bílé Karpaty“ se sídlem ve Zlíně. Českou část euroregionu tvoří okresy Uherské Hradiště, Zlín a Vsetín a část okresu Kroměříž a dále několik obcí okresu Hodonín s mikroregionem Hornácko patřícím do Jihomoravského kraje.

I.2 Ekonomická, sociální a demografická situace¹

I.2.1 Ekonomická situace Zlínského kraje

Ve Zlínském kraji byla v 1. až 3. čtvrtletí 2011 průměrná hrubá měsíční mzda 20 977,- Kč (osoby přepočtené na plně zaměstnané), v České republice 23 726,- Kč (na přepočtené osoby).²

Ekonomika v kraji byla a je založena především na zhodnocování vstupních surovin a polotovarů. Export v kraji je negativně poznamenán polohou kraje v rámci ČR. V tvorbě hrubého domácího produktu se Zlínský kraj řadí na 7. místo mezi kraji v ČR. V roce 2010 dosáhla průměrná hodnota HDP na 1 obyvatele kraje 301 442 Kč (v běžných cenách). Průmyslový potenciál Zlínského kraje tvoří podniky zpracovatelského průmyslu, kterých je 17 % z registrovaných subjektů celkem. Zejména jde o podniky průmyslu kovodělného, dřevozpracujícího, elektrotechnického a textilního. Jejich charakteristickou stránkou je však nízká úroveň modernizace výroby ve srovnání s ČR.

I.2.2 Sociální situace Zlínského kraje

Síť předškolních a školních zařízení v kraji představuje 308 mateřských škol, 257 základních škol, 17 gymnázií, 78 středních škol, 12 vyšších odborných škol. Ve Zlínském kraji působí 2 vysoké školy. Je to Univerzita Tomáše Bati v krajském městě, jež má veřejnoprávní statut a uděluje bakalářský a magisterský stupeň vzdělání na 6 fakultách. Druhou je soukromá vysoká škola Evropský polytechnický institut v Kunovicích.

Na jednoho lékaře připadá v rámci kraje 269 obyvatel. Akutní, následná a rehabilitační zdravotní péče je zabezpečena stabilizovanou sítí nemocnic (10 v kraji), kde je k dispozici 3 051 lůžek. V roce 2010 bylo 166 311 příjemců důchodů, z nichž bylo 93 654 příjemců důchodů starobních plných. Výše průměrného důchodu dosáhla 9 690,- Kč.

I.2.3 Demografická situace Zlínského kraje

Ve Zlínském kraji žilo k 31.12.2010 celkem 590 361 obyvatel, z toho 302 377 žen, tj. 51,2 %. Ve srovnání s delším časovým obdobím (od r. 2000) se počet obyvatel ve Zlínském kraji snižoval. Zlomový byl rok 2007, kdy byl zaznamenán mírný nárůst počtu obyvatel, tento trend pokračoval také v roce 2008. V letech 2009 a 2010 ovšem docházelo opět k poklesu obyvatelstva Zlínského kraje.

Vývoj věkového složení obyvatel je charakterizován zvyšujícím se podílem obyvatel v poproduktivním věku. Průměrný věk obyvatel Zlínského kraje v roce 2011 byl 41,2 let.

Tabulka 1 - Vývoj počtu trvale bydlících obyvatel¹⁾

	31. 12. 2010	31. 12. 2011
počet obyvatel celkem	591 042	590 361
z toho ženy	302 726	302 377
z toho věková kategorie: 0 - 14 let	82 375	82 751
15 – 64 let	415 061	411 904

1) Data poskytuje Český statistický úřad - údaje z demografické statistiky jsou za uplynulý rok k dispozici vždy v květnu následujícího roku. Skutečnost z konce předchozího roku je platná po celých následujících 12 měsících.

¹ Statistická ročenka Zlínského kraje 2010

² Český statistický bulletin – Zlínský kraj za 1. až 3. čtvrtletí 2010

I.3 Silné stránky kraje*

- silné podnikatelské zázemí regionu, opírající se o baťovskou tradici
- počet firem nově vzniklých nyní přesahuje počet firem zaniklých; možná známka vyššího stupně důvěry v ekonomický vývoj
- silná základna v podobě struktury malých a středních podniků
- posilování velikosti a kapitálové síly středně velkých a větších firem
- v kraji působí velké množství institucí podporujících podnikání a inovace, které jsou financovány z veřejných i soukromých zdrojů
- viditelně zvýšené využívání médií informačních a komunikačních technologií (osobních počítačů, internetu) pro pracovní i osobní účel
- zřetelné zlepšování vzdělanostní struktury obyvatelstva v posledním období (nárůst podílu vysokoškolsky vzdělané populace; pokles podílu populace s nejnižším vzděláním)
- pozitivní přínos a dynamika aktivit univerzitního vzdělávání
- poměrně výkonný systém sociální péče v některých oblastech s výraznou dynamikou rozvoje
- efektivní průběh léčebného procesu v nemocnicích měřený nízkou ošetrovací dobou
- rostoucí objem investic do nakládání s odpady
- nárůst ekologicky šetrných způsobů nakládání s odpady
- relativně vysoký rozsah chráněných krajinných oblastí v celostátním porovnání
- rostoucí míra diverzifikace ekonomických aktivit na venkově
- přírodní podmínky i kulturně-historické bohatství vytvářejí dostatečné předpoklady pro úspěšný rozvoj cestovního ruchu
- vysoká úroveň pohostinnosti v zařízeních cestovního ruchu
- růst kvality zařízení cestovního ruchu

I.4 Slabé stránky kraje*

- jedinou do budoucna trvale rostoucí věkovou skupinou obyvatelstva budou občané ve věku 65 a více let, v důsledku čehož dojde k radikálnímu stárnutí populace
- stále výrazně ekonomicky podrozvinutý region zaostávající za průměrem ČR i EU
- absence skutečně velkého podniku a zaměstnavatele s více než 5.000 pracovníky
- region ztratil svoji tradiční pozici v oblasti leteckého průmyslu, obuvnického a textilního průmyslu
- ne ideálně fungující přenos poznatků z akademické sféry do praxe a nedostatečná ochrana intelektuálního vlastnictví
- stále relativně nízký podíl výdajů na výzkum, vývoj a inovace v celostátním měřítku
- nedostatečný rozsah a uvědomění si potřeby celoživotního vzdělávání
- stále mírně podprůměrná vzdělanostní struktura obyvatelstva
- klesající počet žáků odborných škol (s ohledem na rozsah a strukturu průmyslových oborů v regionu) ve prospěch „ekonomicko-administrativního“ středoškolského vzdělávání
- poddimenzovaná zaměstnanost v činnostech výzkumu, vývoje a inovací
- průměrná mzda se nachází hluboko pod celostátním průměrem a je relativně nízká i při meziregionálním srovnání bez započítání Prahy

- nejrizikovější skupinou na trhu práce bez průkazných známek výrazného zlepšování (s ohledem na konjunkturální vývoj) jsou pracovníci ve věku 45 – 54 let
- některé služby sociální péče jsou užívány občany, kteří je nepotřebují, v důsledku čehož vzniká dojem jejich nedostatečných kapacit
- velmi vysoká úroveň pracovní neschopnosti
- absolutní útlum zemědělských aktivit a zaměstnanosti v zemědělství doprovázený poklesem rozsahu zemědělských ploch
- nevyužívaný potenciál regionálně typických zemědělských činností a produktů (produkty ze švestek, ovčí a kozí produkty)
- nedostatečná kvalita stávající dopravní infrastruktury
- nedostatečná úroveň a míra integrace dopravní obslužnosti a veřejné dopravní služby
- negativní vývojové trendy v cestovním ruchu (nestabilní návštěvnost a klesající strávená doba, stagnace počtu kapacit, špatná využitelnost)
- nízká úroveň turistických produktů (hlavně ubytování)
- nedostatek zahraničních turistů (pouze 14 %) pod vlivem absence špatného dopravního spojení

*) zdroj slabých a silných stránek - Strategie rozvoje Zlínského kraje 2009-2020

II. ZAMĚSTNANOST

II.1 Celková zaměstnanost

Tabulka 2 - Vývoj počtu zaměstnavatelů

Zaměstnavatelé	stav k	
	31. 12. 2010	31. 12. 2011
Počet zaměstnavatelů ve Zlínském kraji ¹⁾	14 195	14 030

¹⁾ Údaje z Okresní správy sociálního zabezpečení (OSSZ)

Ve Zlínském kraji registrujeme k 31.12.2011 celkem 14 030 zaměstnavatelů. Ve srovnání s koncem roku 2010 došlo k poklesu počtu zaměstnavatelských subjektů o celkem 165 zaměstnavatelů.

Tabulka 3 - Vývoj počtu zaměstnanců a OSVČ

Zaměstnanci a OSVČ	stav k	
	31. 12. 2010	31. 12. 2011
Počet zaměstnanců u firem ve Zlínském kraji ¹⁾	215 080	209 749
Osoby samostatně výdělečně činné (OSVČ) ²⁾	53 374	54 474
Celková zaměstnanost (zaměstnanost u firem + OSVČ)	268 454	264 223

¹⁾ Údaje z Okresní správy sociálního zabezpečení (OSSZ)

²⁾ Údaje z OSSZ – ze statistického přehledu OSVČ evidovaných v registru s povinností platit zálohy na důchodové pojištění.

Celková zaměstnanost k 31.12.2011 ve Zlínském kraji činila 264 223 osob, oproti stejnému období roku 2010 byl zaznamenán pokles o 1,6 %. K 31.12.2011 došlo ve Zlínském kraji, ve srovnání s koncem roku 2010, k poklesu počtu zaměstnanců u firem o 2,5 %. U kategorie osob samostatně výdělečně činných byl zaznamenán oproti minulému sledovanému období nárůst o 1 100 osob, tj. zvýšení o 2,1 %.

II.2 Nejvýznamnější zaměstnavatelé v kraji

Tabulka 4 – Nejvýznamnější zaměstnavatelé v kraji

- | | |
|---------------------------------------|--|
| ✓ Aircraft Industries, a.s. | ✓ MITAS a.s. |
| ✓ Austin Detonator s. r. o. | ✓ Nestlé Česko, s.r.o. |
| ✓ AVX Czech Republic, s.r.o. | ✓ ON SEMICONDUCTOR CZECH REPUBLIC,
s.r.o., právní nástupce, Rožnov p. Radhoštěm |
| ✓ Barum Continental spol. s r.o. | ✓ Psychiatrická léčebna v Kroměříži |
| ✓ Česká zbrojovka, a.s., Uherský Brod | ✓ TAJMAC-ZPS, a.s. |
| ✓ DEZA, a.s. | ✓ TON a.s. |
| ✓ Fatra, a.s. | ✓ TOSHULIN, a.s. |
| ✓ Gumárny Zubří a.s. | ✓ Uherskohradišťská nemocnice a.s |
| ✓ Hamé s.r.o. | ✓ Univerzita Tomáše Bati ve Zlíně |
| ✓ Krajská nemocnice T. Bati, a. s. | ✓ WOCO STV s. r. o. |
| ✓ Kroměřížská nemocnice a.s. | |

II.3 Volná pracovní místa

Ve srovnání s koncem roku 2010 došlo k nárůstu počtu volných pracovních míst hlášených na úřadech práce celého Zlínského kraje. K 31.12.2011 bylo evidováno na úřadech práce Zlínského kraje 1 590 volných pracovních míst. V meziročním srovnání, kdy bylo k 31.12.2010 evidováno 1 245 volných pracovních míst, došlo k nárůstu o 27,7 %. K 31.12.2011 nejvíce nahlášených volných pracovních míst vykazoval okres Zlín (664 volných pracovních míst), nejméně volných pracovních míst vykazoval okres Kroměříž (184 volných pracovních míst).

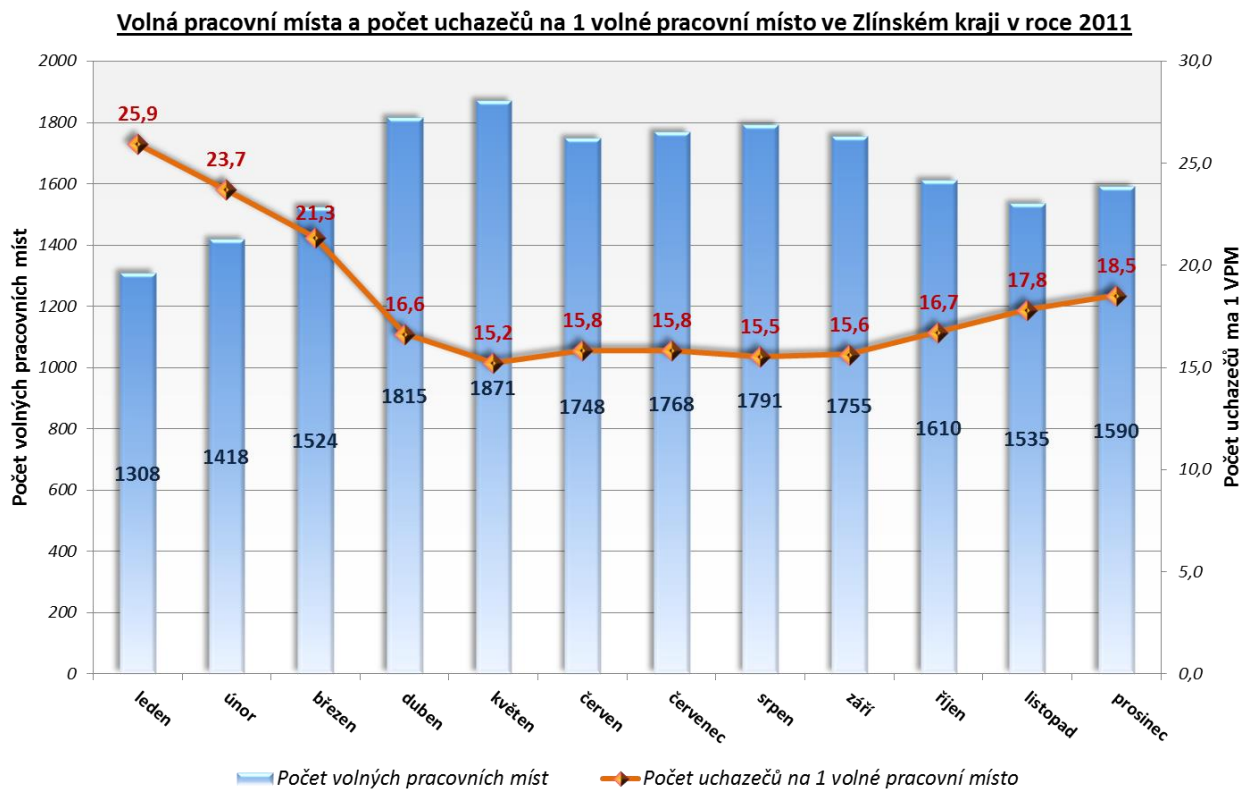
Ukazatel, na kterém se změny počtu volných pracovních míst nejvíce odráží, je počet uchazečů připadajících na jedno volné pracovní místo. K 31.12.2011 připadalo na jedno volné pracovní místo ve Zlínském kraji 18,5 uchazeče o zaměstnání. V meziročním srovnání došlo k poklesu tohoto ukazatele, k 31.12.2010 připadalo na jedno volné pracovní místo 26,8 uchazeče o zaměstnání.

Struktura nejžádanějších profesí ze strany zaměstnavatelů se v jednotlivých okresech liší. Profese, které úřady práce na konci roku 2011 evidovaly nejčastěji, jsou následující:

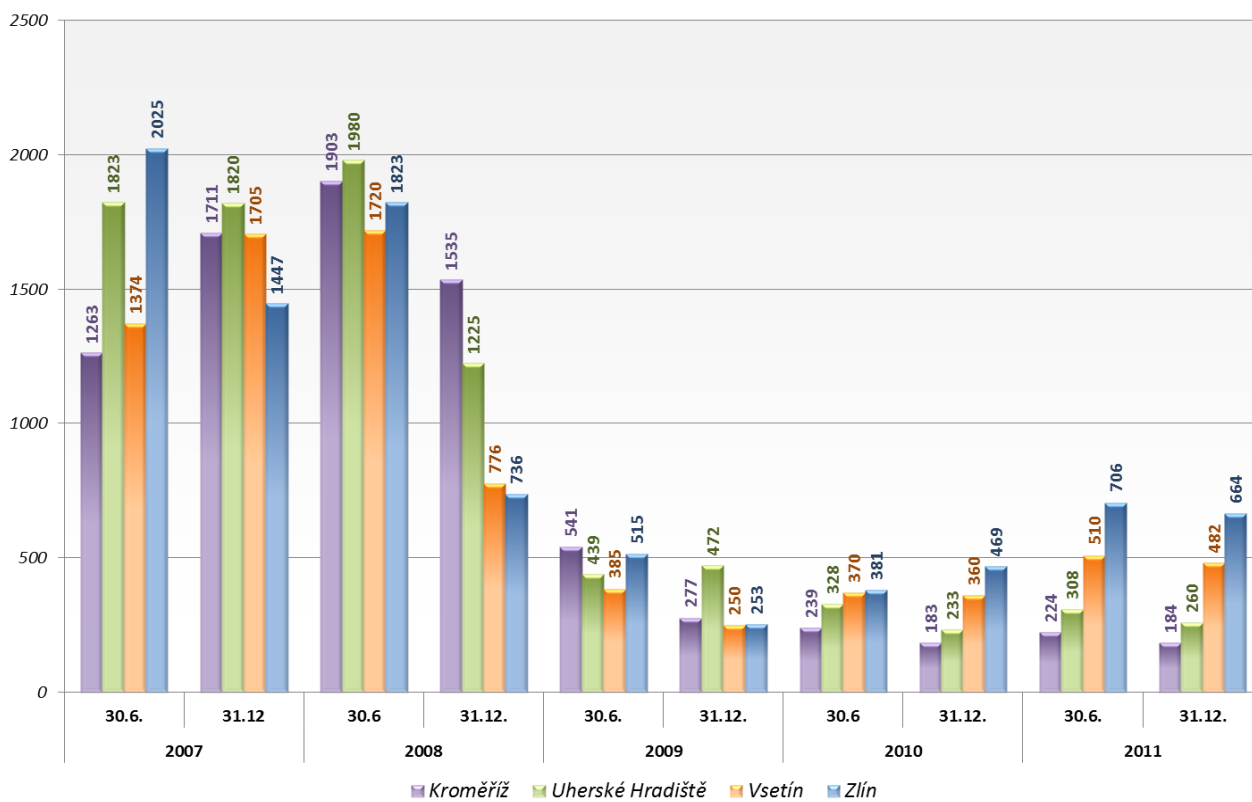
- okres **Kroměříž** – lékaři specialisté, obchodní zástupci, odborní pracovníci v oblasti pojišťovnictví, řidiči nákladních automobilů, tahačů a speciálních vozidel, seřizovači a obsluha obráběcích strojů
- okres **Uherské Hradiště** – svářeči, řezači plamenem a páječi, řidiči nákladních automobilů, tahačů a speciálních vozidel, seřizovači a obsluha obráběcích strojů, nástrojáři a příbuzní pracovníci, obchodní zástupci
- okres **Vsetín** – pomocní manipulační pracovníci, pracovníci ostražky a bezpečnostních agentur, elektromechanici, obchodní zástupci, programátoři počítačových aplikací
- okres **Zlín** – svářeči, řezači plamenem a páječi, seřizovači a obsluha obráběcích strojů, operátoři telefonních panelů, obsluha strojů na výrobu obuvi a příbuzných výrobků, obchodní zástupci

Tabulka 5 - Počet hlášených volných míst podle požadavků na vzdělání

ISCED97	31. 12. 2010			31. 12. 2011		
	uchazeči	volná místa	uchaz./ 1 místo	uchazeči	volná místa	uchaz./ 1 místo
bez vzdělání a neúplné základní	16	0	x	13	0	x
základní vzdělání	5 850	275	21,3	5 243	421	12,5
nižší střední vzdělání	20	2	10,0	12	7	1,7
nižší střední odborné	773	7	110,4	708	1	708,0
střední odborné s výuč.listem	15 342	519	29,6	13 093	600	21,8
stř. nebo stř.odb. bez mat. i výuč. listu	308	5	61,6	247	4	61,8
ÚSV	977	23	42,5	912	74	12,3
ÚSO s vyučením i maturitou	2 266	130	17,4	2 016	159	12,7
ÚSO s maturitou (bez vyučení)	5 630	173	32,5	5 031	176	28,6
vyšší odborné vzdělání	220	11	20,0	213	12	17,8
bakalářské vzdělání	412	5	82,4	481	3	160,3
vysokoškolské	1 519	95	16,0	1 420	132	10,8
doktorské	53	0	x	29	1	29,0
celkem	33 386	1 245	26,8	29 418	1 590	18,5



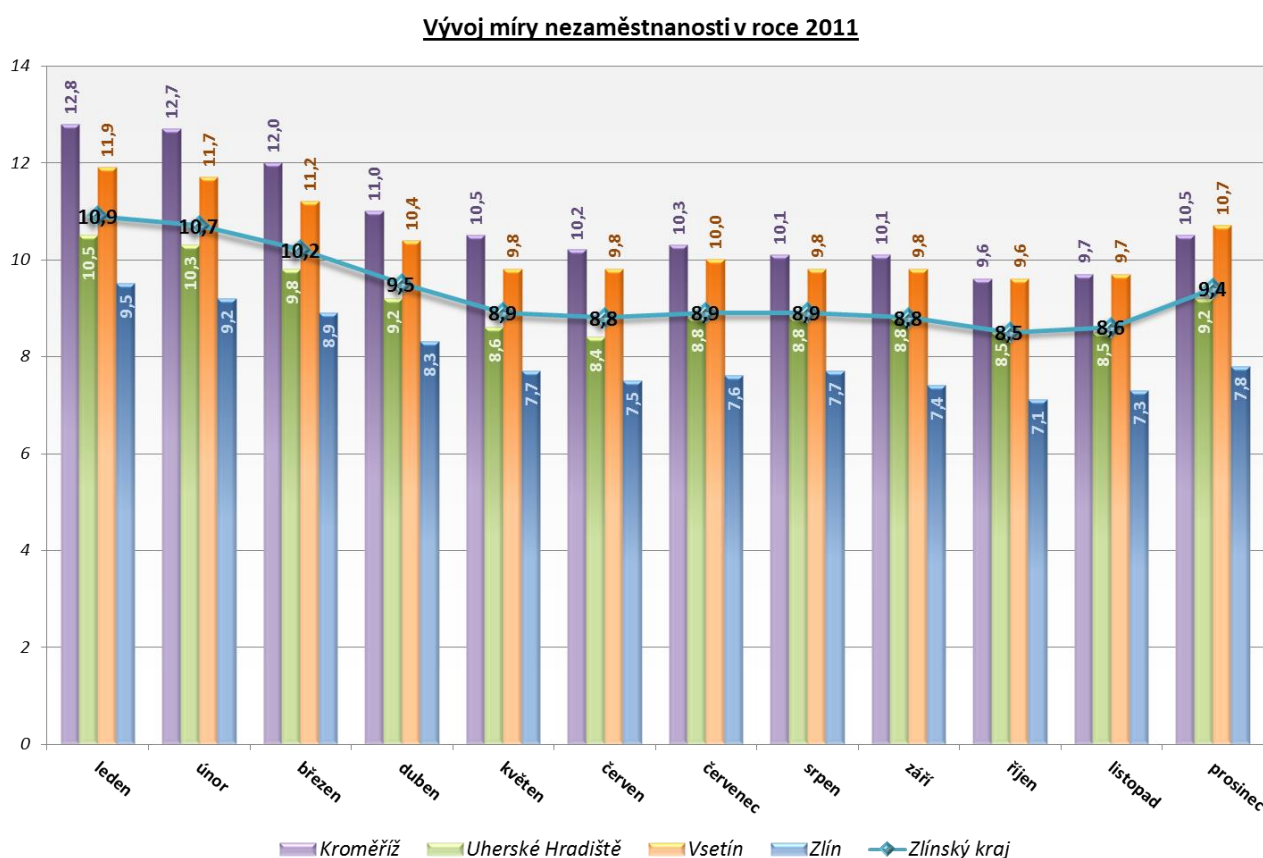
Počet volných pracovních míst v jednotlivých okresech Zlínského kraje



III. NEZAMĚSTNANOST

III.1 Základní charakteristika vývoje nezaměstnanosti

V roce 2011 docházelo od měsíce února do měsíce června k postupnému snižování míry nezaměstnanosti, v červenci a srpnu sice míra nezaměstnanosti mírně stoupla, ale poté opět klesala v měsících září a říjnu, v listopadu opět mírně vzrostla. V měsíci prosinci došlo k nejvýraznějšímu nárůstu míry nezaměstnanosti, a to z důvodů skončení pracovních poměrů sjednaných do konce roku, ale také některých změn v zákoně o zaměstnanosti (k 1.1.2012). K 31.12.2011 bylo ve Zlínském kraji evidováno 29 418 uchazečů o zaměstnání. Počet registrovaných uchazečů o zaměstnání se oproti stejnému datu předchozího roku snížil o 3 968 uchazečů, tj. pokles o 11,9 %.



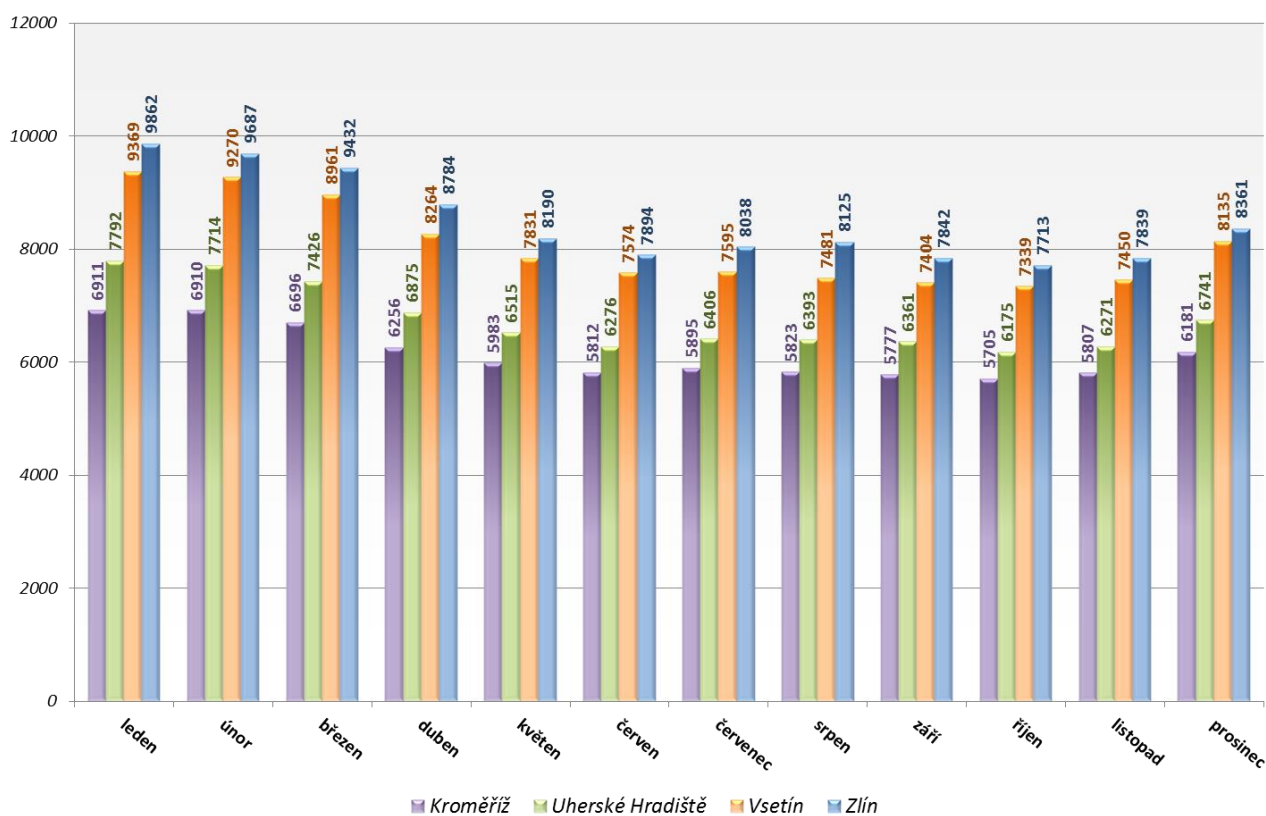
K 31.12.2011 činila míra nezaměstnanosti ve Zlínském kraji 9,35 %. Ve srovnání se stejným datem roku 2010 došlo k poklesu míry nezaměstnanosti o 1,39 procentního bodu. K poklesu míry nezaměstnanosti došlo ve všech okresech Zlínského kraje. K největšímu poklesu míry nezaměstnanosti došlo v okrese Kroměříž (pokles o 2,16 procentního bodu), nejnižší pokles míry nezaměstnanosti byl evidován v okrese Vsetín (pokles o 0,90 procentního bodu). Míra nezaměstnanosti pod úroveň krajské míry nezaměstnanosti byla stejně jako v minulém roce v okresech Uherské Hradiště a Zlín.

Tabulka 6 – Vývoj nezaměstnanosti¹⁾

Nezaměstnaní, VPM a MN	celkem		ženy	
	31. 12. 2010	31. 12. 2011	31. 12. 2010	31. 12. 2011
evidovaní uchazeči o zaměstnání celkem	33 386	29 418	15 668	14 297
z toho dosažitelní	32 596	28 445	15 238	13 779
volná pracovní místa	1 245	1 590	x	x
uchazeči připadající na 1 VPM	26,8	18,5	x	x
uchazeči pobírající podporu v nezaměstnanosti	10 443	7 774	4 374	3 486
míra nezaměstnanosti (v %)	10,74	9,35	11,61	10,45

¹⁾ Údaje z měsíční statistiky

Vývoj počtu uchazečů o zaměstnání v jednotlivých okresech Zlínského kraje v roce 2011



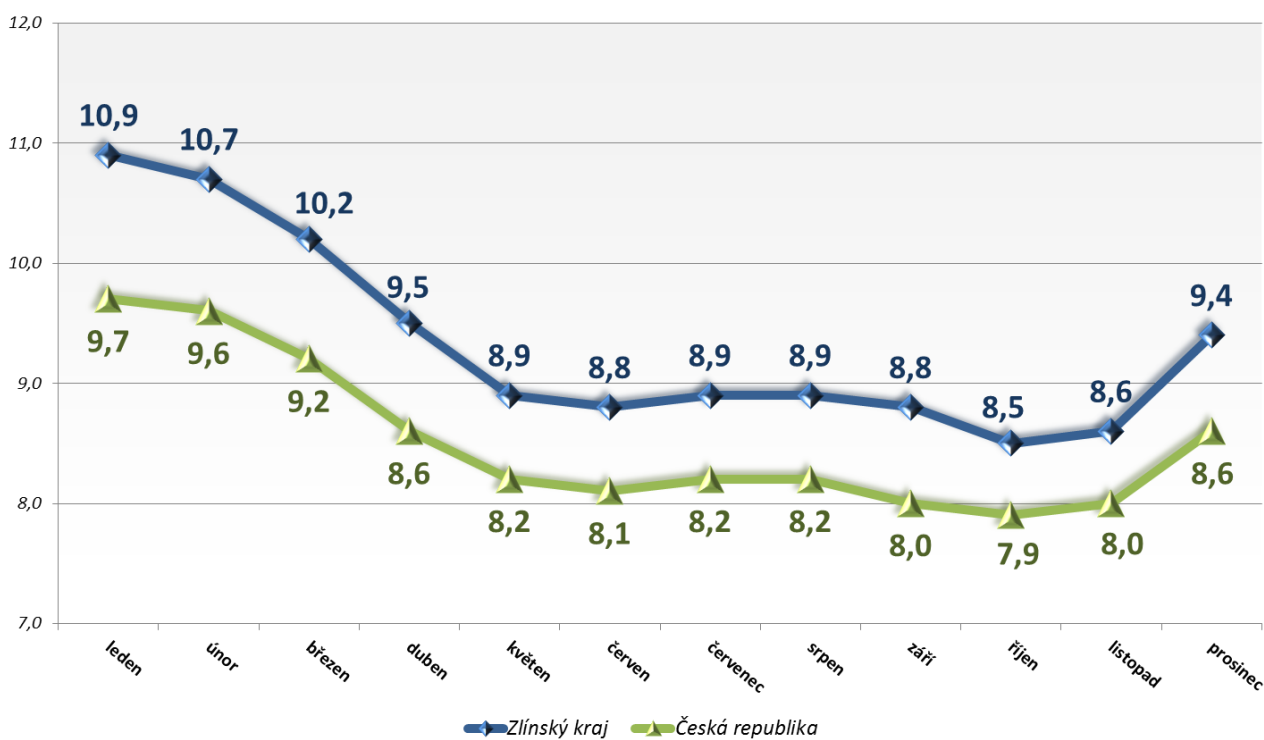
III.1.1 Pozice kraje v rámci celé ČR

Tabulka 7 – Pozice kraje v rámci celé ČR

Kraje ČR	míra nezaměstnanosti k 31. 12. 2011
Ústecký kraj	12,9
Olomoucký kraj	11,4
Moravskoslezský kraj	11,2
Karlovarský kraj	9,8
Jihomoravský kraj	9,8
Liberecký kraj	9,5
Vysočina	9,4
Zlínský kraj	9,4
Pardubický kraj	8,4
Jihočeský kraj	7,5
Královéhradecký kraj	7,5
Středočeský kraj	7,1
Plzeňský kraj	7,0
Praha	3,9
Česká republika	8,6

K 31.12.2011 se v rámci srovnání míry nezaměstnanosti jednotlivých krajů České republiky Zlínský kraj spolu s krajem Vysočina pohyboval na 7. až 8. místě s mírou nezaměstnanosti 9,4 %. Míra nezaměstnanosti ve Zlínském kraji je nad úrovní průměrné míry nezaměstnanosti ČR, která k 31.12.2011 činila 8,6 %.

Vývoj míry nezaměstnanosti v České republice a Zlínském kraji v roce 2011



III.1.2 Tok nezaměstnanosti

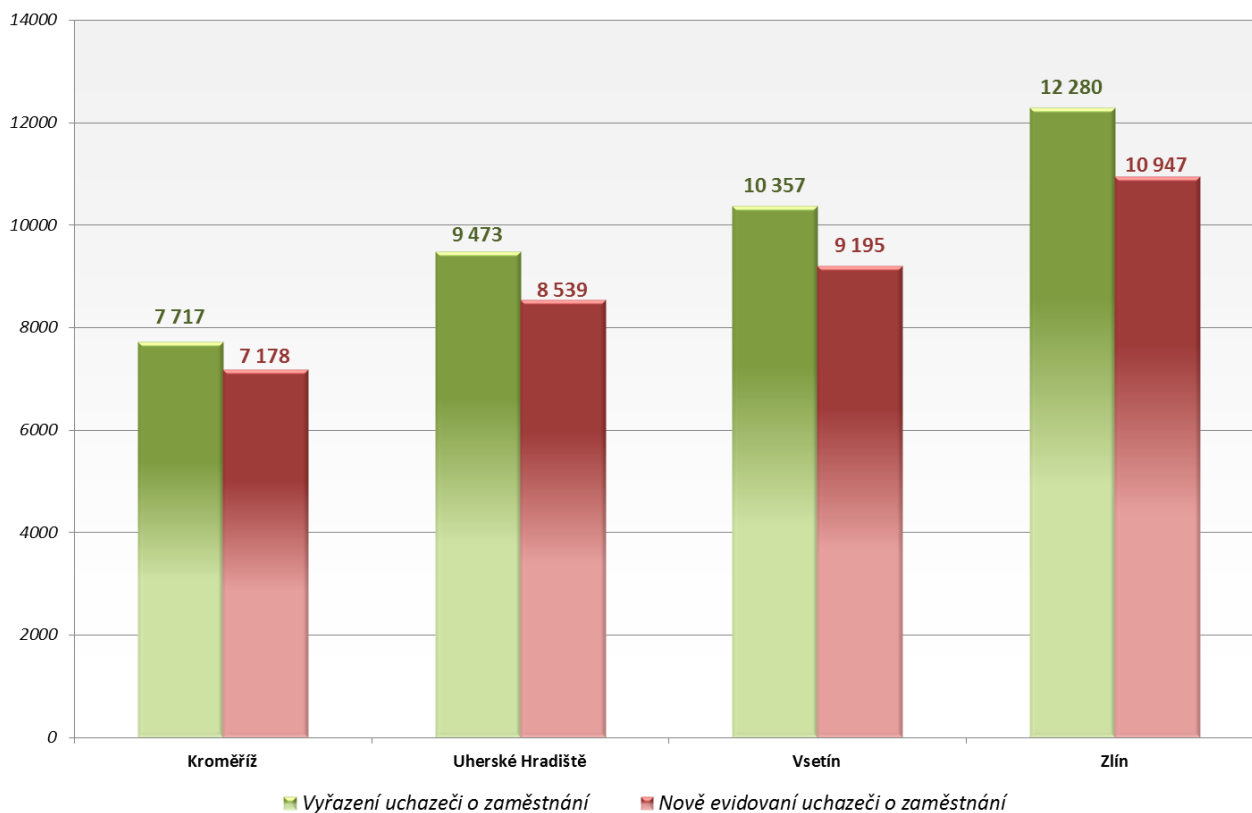
Tabulka 8 – Tok nezaměstnanosti¹⁾

	celkem			ženy		
	nově evidovaní	vyřazení	umístění	nově evidované	vyřazené	umístěné
rok 2010	40 921	41 371	29 909	17 889	18 013	13 002
rok 2011	35 859	39 827	27 504	16 234	17 605	11 951

¹⁾ Údaje z měsíční statistiky

Ve srovnání s koncem roku 2010 došlo ke značnému poklesu počtu nově evidovaných uchazečů. Během roku 2011 se na úřadech práce ve Zlínském kraji nově zaevidovalo 35 859 uchazečů, což je o 5 062 uchazečů méně než v roce 2010. Avšak počet uchazečů vyřazených z evidence úřadů práce klesl také, a to o 1 544 uchazečů.

Tok nezaměstnanosti v okresech Zlínského kraje v roce 2011



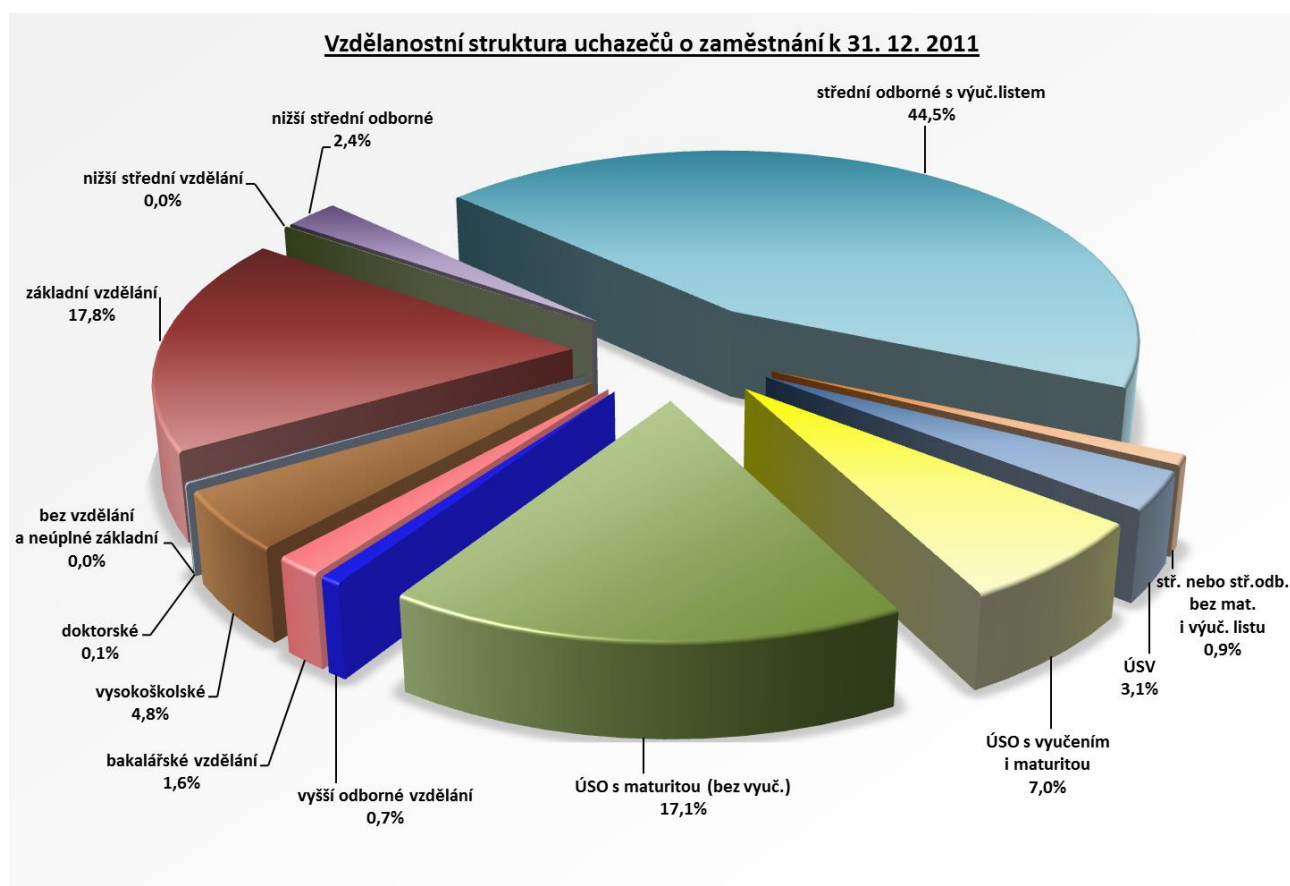
III.1.3 Struktura uchazečů o zaměstnání (vzdělání, věk, délka evidence, CZ-ISCO)

Vzdělanostní struktura uchazečů o zaměstnání ve srovnání s rokem 2010 nevykazuje významné změny. Nejpočetnější skupinou uchazečů o zaměstnání podle vzdělání byly k 31.12.2011 osoby se středním odborným vzděláním s výučním listem. Druhou nejpočetnější skupinou byli uchazeči se základním vzděláním.

Tabulka 9- Vzdělanostní struktura uchazečů o zaměstnání (ISCED 97) ¹⁾

Stupeň vzdělání	celkem				ženy			
	31. 12. 2010		31. 12. 2011		31. 12. 2010		31. 12. 2011	
	abs.	v %.	abs.	v %	abs.	v %	abs.	v %
bez vzdělání a neúplné základní	16	0,0	13	0,0	12	0,0	10	0,1
základní vzdělání	5 850	17,5	5 243	17,8	3 081	19,7	2 737	19,1
nižší střední vzdělání	20	0,1	12	0,0	15	0,1	9	0,1
nižší střední odborné	773	2,3	708	2,4	310	2,0	283	2,0
střední odborné s výuč.listem	15 342	46,0	13 093	44,5	5 811	37,1	5 253	36,8
stř. nebo stř.odb. bez mat. i výuč. listu	308	0,9	247	0,9	234	1,5	188	1,3
ÚSV	977	2,9	912	3,1	630	4,0	591	4,1
ÚSO s vyučením i maturitou	2 266	6,8	2 016	6,9	1 038	6,6	920	6,4
ÚSO s maturitou (bez vyuč.)	5 630	16,9	5 031	17,1	3 458	22,1	3 141	22,0
vyšší odborné vzdělání	220	0,7	213	0,7	152	1,0	146	1,0
bakalářské vzdělání	412	1,2	481	1,7	245	1,6	297	2,1
vysokoškolské	1 519	4,5	1 420	4,8	665	4,2	707	4,9
doktorské	53	0,2	29	0,1	17	0,1	15	0,1
celkem	33 386	100	29 418	100	15 668	100	14 297	100

¹⁾ Údaje ze čtvrtletní statistiky

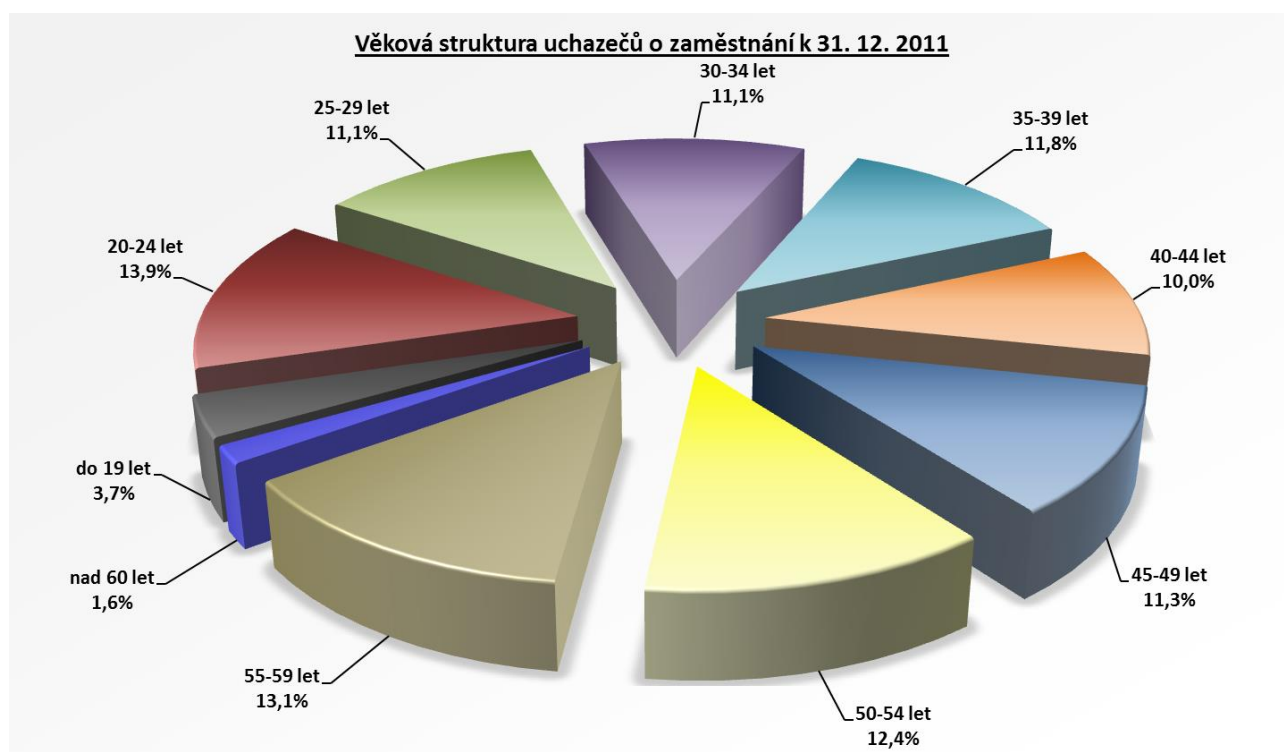


Ve srovnání s rokem 2010 došlo k 31.12.2011 ve věkové struktuře uchazečů o zaměstnání k největšímu nárůstu podílu na celkové nezaměstnanosti u věkové kategorie 20-24 let, a to o 0,9 procentního bodu, naopak k nejméně výraznějšímu snížení podílu uchazečů o zaměstnání došlo ve skupinách 30-34 let a nad 60 let věku, konkrétně o 0,8 procentního bodu.

Tabulka 10 - Věková struktura uchazečů o zaměstnání¹⁾

Věk	celkem				ženy			
	31. 12. 2010		31. 12. 2011		31. 12. 2010		31. 12. 2011	
	abs.	v %	abs.	v %	abs.	v %	abs.	v %
do 19 let	1 084	3,2	1 083	3,7	476	3,0	478	3,3
20-24 let	4 345	13,0	4 094	13,9	1 814	11,6	1 812	12,7
25-29 let	3 683	11,0	3 271	11,1	1 624	10,4	1 495	10,4
30-34 let	3 974	11,9	3 271	11,1	2 117	13,5	1 766	12,4
35-39 let	3 972	11,9	3 485	11,8	2 277	14,5	2 079	14,5
40-44 let	3 226	9,7	2 934	10,0	1 669	10,7	1 591	11,1
45-49 let	3 612	10,8	3 320	11,3	1 783	11,4	1 731	12,1
50-54 let	4 169	12,5	3 635	12,4	2 063	13,2	1 881	13,2
55-59 let	4 522	13,6	3 865	13,1	1 808	11,5	1 428	10,0
nad 60 let	799	2,4	460	1,6	37	0,2	36	0,3
celkem	33 386	100	29 418	100	15 668	100	14 297	100

¹⁾ Údaje ze čtvrtletní statistiky



Při porovnání struktury uchazečů podle délky evidence s rokem 2010 je vidět, že se výrazně zvýšil podíl uchazečů s délkou evidence nad 24 měsíci (o 6,8 procentního bodu). Naopak v kategoriích mezi 12 až 24 měsíci došlo k nejvyššímu poklesu uchazečů o zaměstnání, a to konkrétně o 4,0 procentního bodu.

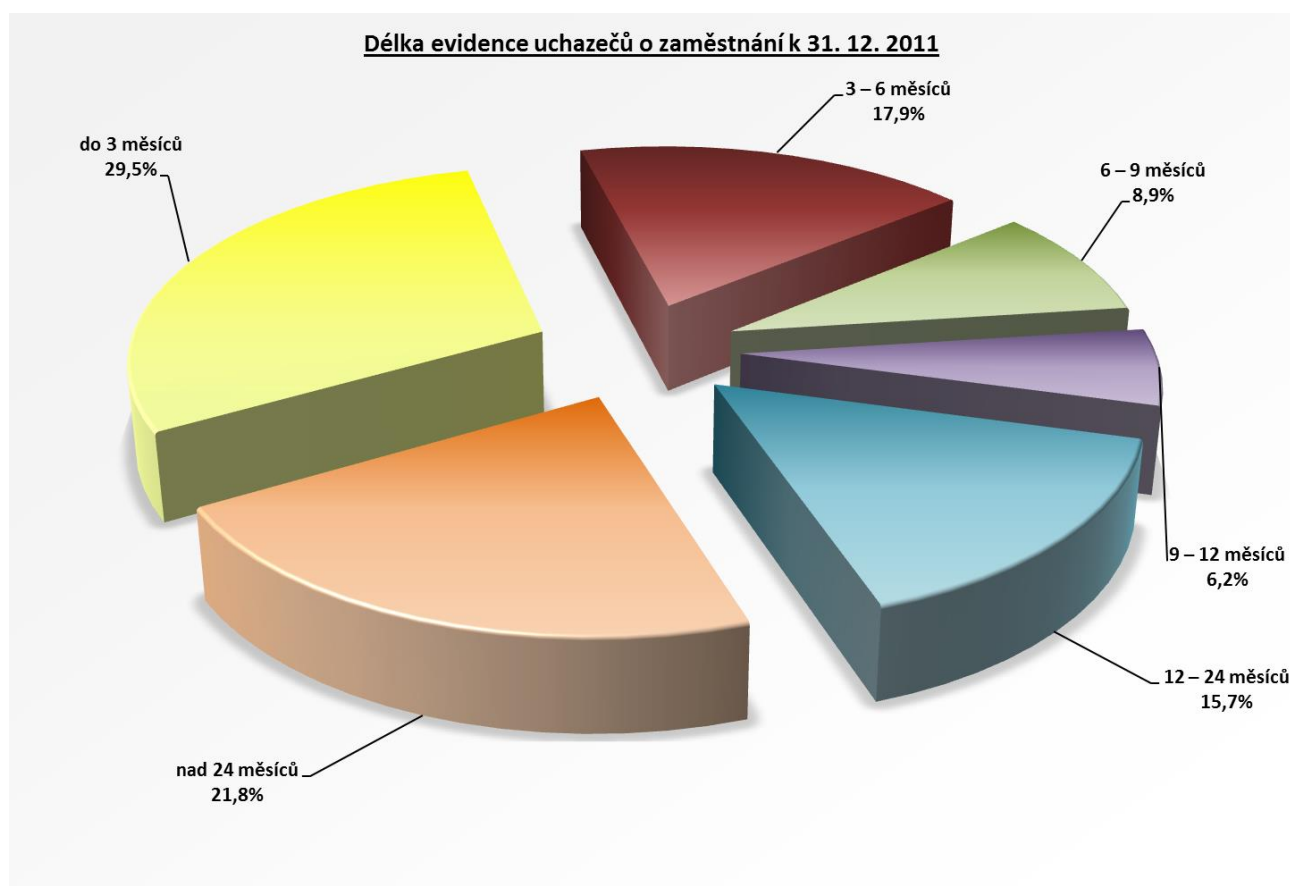
Tabulka 11- Délka evidence¹⁾

Délka evidence	celkem				ženy			
	31. 12. 2010		31. 12. 2011		31. 12. 2010		31. 12. 2011	
	abs.	v %	abs.	v %	abs.	v %	abs.	v %
do 3 měsíců	10 737	32,1	8 684	29,5	4 041	25,8	3 381	23,6
3 – 6 měsíců	5 537	16,6	5 250	17,9	2 859	18,2	2 796	19,6
6 – 9 měsíců	3 058	9,2	2 624	8,9	1 544	9,9	1 366	9,6
9 – 12 měsíců	2 470	7,4	1 837	6,2	1 192	7,6	876	6,1
12 – 24 měsíců	6 585	19,7	4 609	15,7	3 220	20,6	2 448	17,1
nad 24 měsíců	4 999	15,0	6 414	21,8	2 812	17,9	3 430	24,0
celkem	33 386	100	29 418	100	15 668	100	14 297	100

Tabulka 12 – Průměrná délka evidence (ve dnech)¹⁾

Délka evidence	celkem		ženy	
	31. 12. 2010	31. 12. 2011	31. 12. 2010	31. 12. 2011
průměrná délka evidence evidovaných uchazečů	450	516	514	566
průměrná délka evidence vyřazených uchazečů	266	277	292	296

¹⁾ Údaje ze čtvrtletní statistiky

**Tabulka 13** – Struktura uchazečů o zaměstnání podle klasifikace zaměstnání (CZ-ISCO)¹⁾

CZ-ISCO	31. 12. 2010		31. 12. 2011	
	abs.	v %	abs.	v %
tř. 1 – Zákonodárci a řídící pracovníci	342	1,0	239	0,8
tř. 2 – Specialisté	1 616	4,8	1 312	4,5
tř. 3 – Techničtí a odborní pracovníci	3 104	9,3	2 548	8,7
tř. 4 – Úředníci	3 166	9,5	3 245	11,0
tř. 5 – Pracovníci ve službách a prodeji	4 581	13,7	5 274	17,9
tř. 6 – Kvalifikovaní pracovníci v zemědělství, lesnictví a rybářství	457	1,4	353	1,2
tř. 7 – Řemeslníci a opraváři	5 900	17,7	4 838	16,4
tř. 8 – Obsluha strojů a zařízení, montéři	2 608	7,8	2 258	7,7
tř. 9 – Pomocní a nekvalifikovaní pracovníci	7 394	22,1	6 502	22,1
tř. 0 – Zaměstnanci v ozbrojených silách	4	0,0	3	0,0
Nezadáno	4 214	12,6	2 846	9,7
celkem	33 386	100	29 418	100

¹⁾ Údaje ze čtvrtletní statistiky

Tabulka 14 – Struktura uchazečů o zaměstnání podle klasifikace zaměstnání (CZ-ISCO) - ŽENY¹⁾

CZ-ISCO	31. 12. 2010		31. 12. 2011	
	abs.	v %	abs.	v %
tř. 1 – Zákonodárci a řídicí pracovníci	100	0,6	66	0,5
tř. 2 – Specialisté	869	5,6	681	4,8
tř. 3 – Techničtí a odborní pracovníci	1 525	9,7	1 220	8,5
tř. 4 – Úředníci	2 438	15,6	2 617	18,3
tř. 5 – Pracovníci ve službách a prodeji	3 653	23,3	3 882	27,2
tř. 6 – Kvalifikovaní pracovníci v zemědělství, lesnictví a rybnářství	191	1,2	174	1,2
tř. 7 – Řemeslníci a opraváři	752	4,8	592	4,1
tř. 8 – Obsluha strojů a zařízení, montéři	423	2,7	423	3,0
tř. 9 – Pomocní a nekvalifikovaní pracovníci	3 743	23,9	3 306	23,1
tř. 0 – Zaměstnanci v ozbrojených silách	2	0,0	1	0,0
Nezadáno	1 972	12,6	1 335	9,3
celkem	15 668	100	14 297	100

¹⁾ Údaje ze čtvrtletní statistiky

Výčet profesí s nejvyššími počty evidovaných uchazečů k 31.12.2011:

- okres **Kroměříž** – ostatní pomocní pracovníci ve výrobě, prodavači v obchodech, všeobecní administrativní pracovníci, zedníci, kamnáři, dlaždiči a montéři suchých staveb a řidiči osobních a malých dodávkových automobilů, taxikáři
- okres **Uherské Hradiště** – prodavači v obchodech, všeobecní administrativní pracovníci, pracovníci ostrahy a bezpečnostních agentur, ostatní pomocní pracovníci ve výrobě a zedníci, kamnáři, dlaždiči a montéři suchých staveb
- okres **Vsetín** – ostatní pomocní pracovníci ve výrobě, všeobecní administrativní pracovníci, prodavači v prodejnách, zedníci, kamnáři, dlaždiči a montéři suchých staveb a uklízeči a pomocníci v kancelářích, hotelích
- okres **Zlín** – všeobecní administrativní pracovníci, ostatní pomocní pracovníci ve výrobě, prodavači v prodejnách, číšníci a servírky a řidiči osobních a malých dodávkových automobilů, taxikáři

III.2 Absolventi škol a mladiství

Z pohledu současné nezaměstnanosti ve Zlínském kraji nejsou absolventi škol řazeni mezi nejohroženější skupinu na trhu práce. V roce 2011 došlo k největšímu nárůstu počtu absolventů a mladistvých v měsíci září, kdy se po absolvování škol a využití posledních prázdnin již tradičně registrovalo na úřadech práce nejvíce absolventů. K 31.12.2011 činil podíl absolventů a mladistvých 7,8 % z celkového počtu nezaměstnaných, k 31.12.2010 podíl absolventů a mladistvých tvořil 6,6 % všech evidovaných uchazečů o zaměstnání.

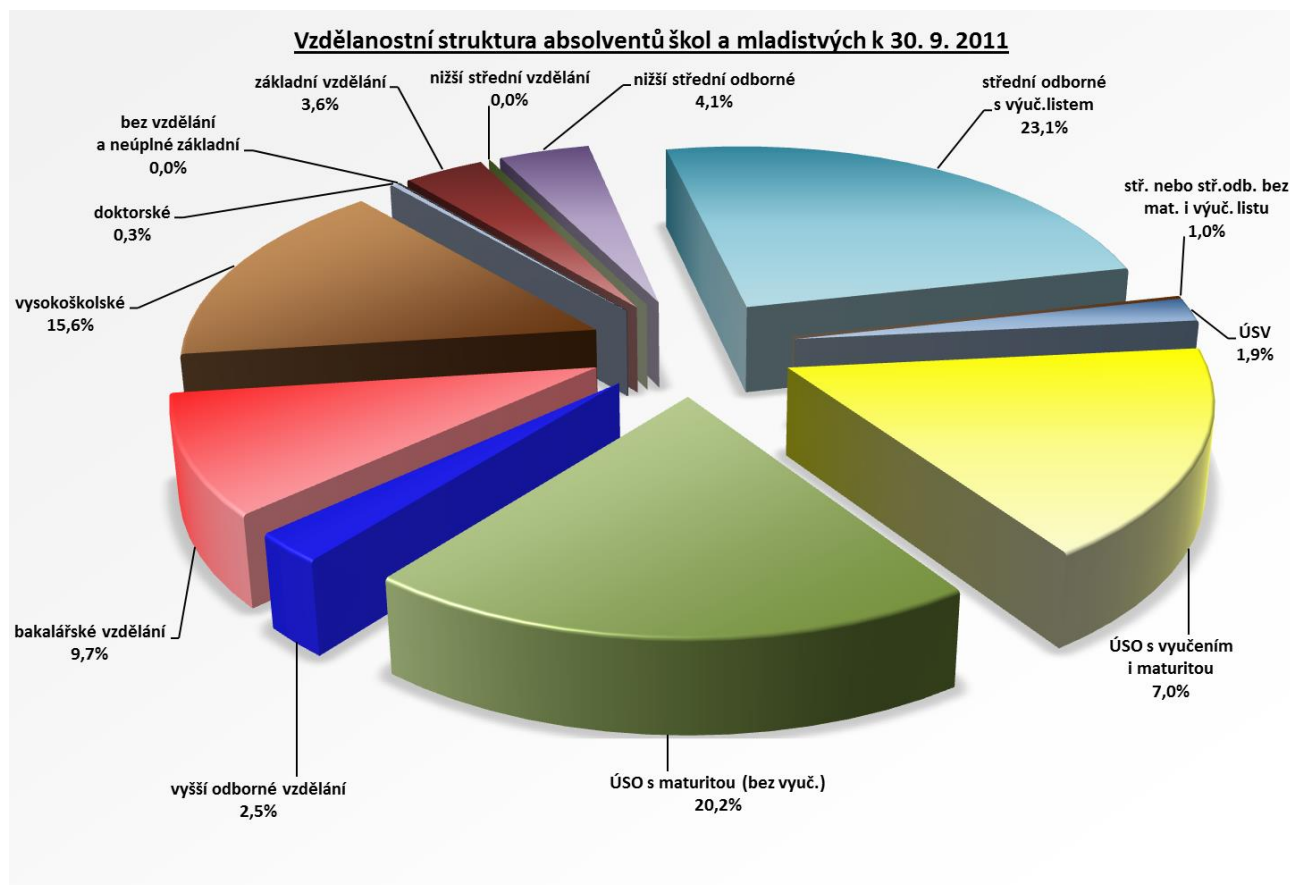
U absolventů se k vystudovanému oboru váží další odborné způsobilosti, které zaměstnavatelé požadují a na které nejsou v rámci studia dostatečně připraveni. Tyto problémy jsou výraznější u vybraných oborů, jako je např. elektrotechnika či strojírenství - např. chybí vyhláška 50/1978 Sb. či svářečský průkaz. Obecně sem patří také chybějící odborná praxe, nedostatečné pracovní návyky, profese neodpovídající potřebám trhu práce a také malá informovanost o trhu práce.

Mladiství uchazeči, kteří přicházejí do evidence ÚP, většinou nemají absolvováno žádné odborné vzdělání. Rovněž jim chybí jakákoliv praxe, motivace pracovat a získat nějakou odbornou způsobilost. Je třeba, aby nejdříve prošli speciálními poradenskými programy, které je vhodnou formou motivují pro vstup do speciálních praktických rekvalifikačních realizovaných v rámci APZ nebo projektů z ESF. Práce s uvedenou skupinou uchazečů vyžaduje individuální přístup poradců s využitím odborných pracovišť a jejich programů.

Za největší problém je možné označit umístitelnost nekvalifikovaných a mladistvých uchazečů, kteří na trhu práce představují rizikovou skupinu ohroženou dlouhodobou nezaměstnaností. Volná pracovní místa, kde by se mohli uplatnit tyto uchazeči, se objevují minimálně nebo se jedná pouze o sezónní práci. U mladistvých uchazečů o zaměstnání se setkáváme s neochotou dalšího vzdělávání jak v rámci soustavné přípravy na povolání, tak v rámci možností úřadu práce (rekvalifikační kurzy).

Tabulka 15 - Vývoj počtu evidovaných absolventů škol a mladistvých podle stupně vzdělání

ISCED97	celkem		ženy	
	30. 9. 2010	30. 9. 2011	30. 9. 2010	30. 9. 2011
bez vzdělání a neúplné základní	3	2	2	0
základní vzdělání	90	87	48	45
nižší střední vzdělání	0	0	0	0
nižší střední odborné	137	99	60	41
střední odborné s výuč. listem	586	601	186	222
střední nebo střední odborné bez maturity i výučního listu	1	0	1	0
ÚSV	66	47	44	34
ÚSO s vyučením i maturitou	550	414	230	170
ÚSO s maturitou (bez vyučení)	578	490	358	305
vyšší odborné vzdělání	60	60	45	48
bakalářské vzdělání	159	236	111	164
vysokoškolské	378	378	218	221
doktorské	7	7	1	5
celkem	2 615	2 421	1 304	1 255



III.3 Osoby se zdravotním postižením

Tabulka 16 – Osoby se zdravotním postižením¹⁾

osoby se zdravotním postižením	celkem		ženy	
	31.12.2010	31.12.2011	31.12.2010	31.12.2011
osoby se zdravotním postižením	5 166	4 579	2 512	2 249
podíl na celkovém počtu uchazečů (v %)	15,5	15,6	16,0	15,7
z toho:				
I. stupeň invalidity / částečně invalidní	3 552	2 775	1 728	1 369
II. stupeň invalidity	759	1 067	299	446
III. stupeň invalidity	10	12	2	4
osoby zdravotně znevýhodněné	845	725	483	430

¹⁾ Údaje ze čtvrtletní statistiky

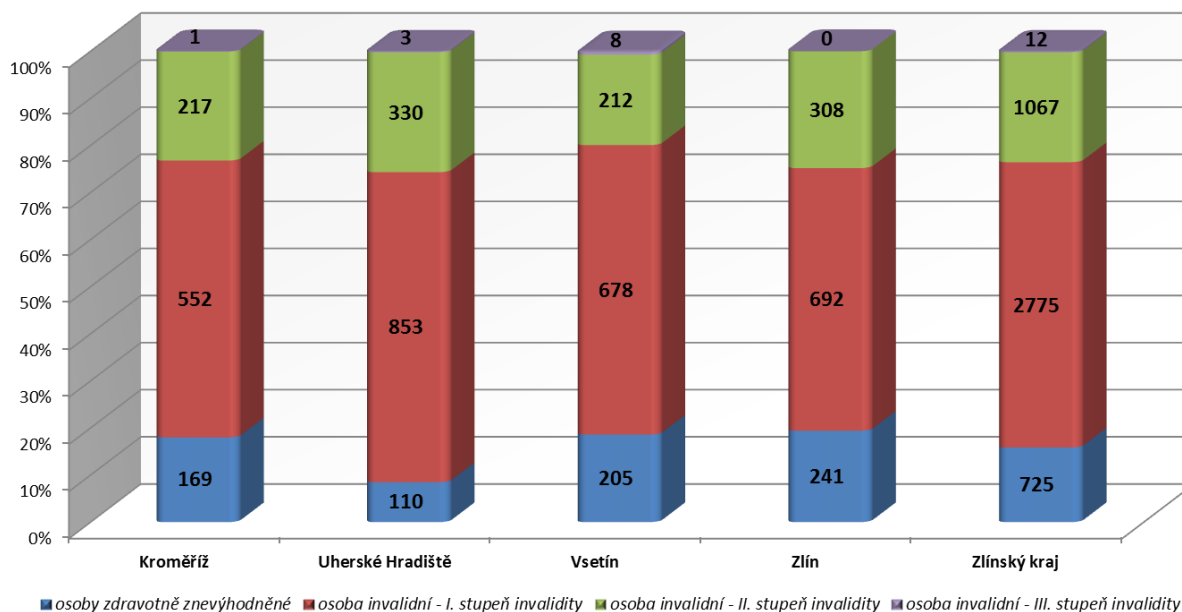
V roce 2011 došlo v porovnání s předchozím rokem ke snížení počtu uchazečů o zaměstnání se zdravotním postižením v evidenci úřadů práce ve Zlínském kraji, a to o 587 osob. K 31.12.2011 činil podíl osob se zdravotním postižením na celkovém počtu uchazečů o zaměstnání 15,6 %, (k 31.12.2010 se jednalo o 15,5 %).

Ve struktuře osob se zdravotním postižením ve srovnání se stejným datem loňského roku došlo k největší změně u osob zařazených do I. stupně invalidity, jednalo se o pokles o 777 osob. Nárůst zaznamenaly osoby zařazené do II. stupně invalidity.

Skupina osob se zdravotním postižením se vyznačuje nepříznivou kvalifikační strukturou. Věková a kvalifikační struktura uchazečů se zdravotním postižením jsou další faktory, které nepříznivě ovlivňují umístitelnost těchto uchazečů na trhu práce. Vzhledem k omezené nabídce volných pracovních míst a velkému počtu zájemců o práci bez zdravotního handicapu je situace na trhu práce pro uchazeče se zdravotním omezením ještě složitější.

Nezaměstnanost v této kategorii uchazečů se snaží úřady práce zmírnit prostřednictvím nástrojů aktivní politiky zaměstnanosti (podpora zaměstnavatelů, kteří umístí uchazeče se zdravotním postižením). Významná je rovněž podpora chráněných dílen ze strany úřadu práce s cílem udržení pracovních míst obsazených osobami se zdravotním postižením.

Uchazeči se zdravotním postižením k 31.12.2011



III.4 Situace dalších problémových skupin na trhu práce

Úřady práce ve Zlínském kraji věnují zvýšenou péči uchazečům o zaměstnání, kteří ji pro svůj zdravotní stav, věk, nebo z jiných vážných důvodů potřebují. Jsou to zejména: fyzické osoby se zdravotním postižením, fyzické osoby do věku 20 let, osoby pečující o dítě do 15 let, těhotné ženy, fyzické osoby starší 50 let věku, dlouhodobě nezaměstnaní a další. Těmto skupinám uchazečů o zaměstnání se snaží úřady práce pomáhat prostřednictvím nástrojů aktivní politiky zaměstnanosti (APZ) a rekvalifikacemi.

Fyzické osoby do 20 let věku nepatří mezi příliš rizikovou skupinu uchazečů o zaměstnání. Výhodou této skupiny uchazečů je přizpůsobivost a ochota se kvůli pracovní příležitosti i přestěhovat. Problémovou se stává s kumulací dalších negativních faktorů např. zdravotní postižení nebo nedostatečné vzdělání. Velmi problémovou je skupina mladistvých se základním vzděláním. Jedná se většinou o ty, kteří předčasně ukončili studium na středních školách. Jejich motivace pracovat je velmi nízká a i v případě nástupu do zaměstnání v něm nevydrží příliš dlouho a opět se stávají nezaměstnanými. K 31.12.2011 bylo v evidenci úřadů práce ve Zlínském kraji celkem 1 083 osob do 20 let (z toho 97 mladistvých).

Největší nevýhodou uchazečů o zaměstnání – osob pečujících o dítě do 15 let věku – je dlouhodobější přerušení pracovního procesu (mateřská a rodičovská dovolená) a s tím související potřeba obnovení znalostí a určitých dovedností vyžadovaných od zaměstnavatelů, např. znalosti aktuální legislativy (účetnictví), práce na PC, jazykové znalosti. K 31.12.2011 bylo v evidenci úřadů práce Zlínského kraje celkem 4 532 osob pečujících o dítě do 15 let. V roce 2011 probíhal projekt „Šance pro rodiče“, který je určen právě této skupině uchazečů o zaměstnání. Cílem je poskytnout těmto osobám možnost obnovení a doplnění nebo získání nových znalostí, které jim pomohou najít trvalý pracovní poměr nebo začít samostatně podnikat viz. kapitola V.3.

Uchazeči ve věku nad 50 let mají obvykle vysokou motivaci pracovat a jsou ochotni pracovat i v jiném oboru a přizpůsobit se tak požadavkům trhu práce. Mezi nevýhody této skupiny patří minimální znalost cizích jazyků a práce s PC. Jsou to lidé, které nezaměstnanost nejvíce poznamenává po psychické stránce. Přitom řada z nich má před sebou ještě několik let pracovní aktivity. K 31.12.2011 bylo v evidenci úřadů práce Zlínského kraje 7 960 osob starších 50 let (tj. 27,1 %). K 31.12.2010 byl procentuální podíl této skupiny osob na celkovém počtu uchazečů o zaměstnání 28,4%. Řada starších uchazečů o zaměstnání v evidenci úřadu práce „čeká“ na starobní nebo předčasný důchod. Mezi uchazeči nad 50 let převažují muži (vzhledem k nižší věkové hranici odchodu žen do důchodu).

Dlouhodobě nezaměstnaní patří mezi nejvíce ohroženou skupinu uchazečů na trhu práce. Z našich zkušeností vyplývá, že zde patří většina ze zdravotně postižených uchazečů a uchazečů starších 50 let (je zde i zastoupení uchazečů, jimž chybí motivace k práci a kteří mají špatnou pracovní morálku, problémy s alkoholem atd.). Do této kategorie uchazečů často spadají uchazeči s trvalým bydlištěm v místě, kde je omezeno dopravní spojení. Čím delší je doba vyřazení z pracovního procesu, tím problematičtější je návrat na trh práce. Uchazeči ztrácejí dovednosti i odborné znalosti. Této skupině uchazečů o zaměstnání se snaží úřady práce pomoci prostřednictvím aktivní politiky zaměstnanosti a rekvalifikacemi. K 31.12.2011 činil podíl evidovaných nad 5 měsíců 57,4 % z celkového počtu uchazečů (16 896 osob). Přičemž 37,5 % uchazečů o zaměstnání je v evidenci úřadu práce více než 12 měsíců.

III.5 Ohrožené mikroregiony ve Zlínském kraji

Okres Zlín

Mikroregion **Brumov-Bylnice** sdružuje 6 obcí (Brumov-Bylnice, Jestřabí, Návojná, Nedašov, Nedašova Lhota, Štítná nad Vláří), patří k nejvýchodnějším oblastem okresu Zlín a je z hlediska nezaměstnanosti nejproblémovější. Je to oblast s nedostatkem pracovních příležitostí a omezenými možnostmi dojíždění do zaměstnání. Tento mikroregion dosahuje již tradičně nejvyšší míry nezaměstnanosti ze všech mikroregionů okresu Zlín.

V roce 2011 docházelo v mikroregionu Brumov-Bylnice k poklesu počtu uchazečů, k 31.12.2011 činil počet uchazečů 828, tj. ve srovnání s koncem roku 2010 pokles o 55 uchazečů o zaměstnání. Míra nezaměstnanosti k 31.12.2011 činila 15,33 %. Nejvyšší míru nezaměstnanosti v tomto regionu vykazovalo město Nedašova Lhota, a to 20,1 %, naopak nejnižší míra nezaměstnanosti byla v obci Jestřabí (7,2 %).

Mezi největší zaměstnavatele této oblasti patří **CEBES a.s.**, zabývá se výrobou strojů a přístrojů. Dále je to **JAVORNÍK-CZ-PLUS s.r.o.** zabývající se přidruženou výrobou – kovo, dřevo, doprava a stavebnictví a také **Základní škola Brumov-Bylnice**.

Okres Kroměříž

Mikroregion **Koryčansko** sdružuje 5 obcí (Cetechovice, Chvalnov-Lísky, Koryčany, Střilky, Zástřizly).

K 31.12.2011 bylo evidováno 311 uchazečů z Koryčanska, míra nezaměstnanosti dosáhla hodnoty 15,16 %, jednalo se o meziroční pokles o 36 uchazečů. Nejvyšší míru nezaměstnanosti měla obec Zástřizly (15,8 %), naopak nejlepší situace byla v obci Cetechovice (9,9 %).

Nejvýznamnějším zaměstnavatelem oblasti Koryčanska je **KORYNA nábytek, a.s.**, výrobce kuchyňského nábytku. A to i přes to, že v porovnání se stavem ke konci roku 2010 došlo k výraznému snížení počtu pracovníků. U zaměstnavatele byly v průběhu roku 2011 registrovány také problémy s vyplácením mezd zaměstnancům. Během roku 2011 bylo podáno 5 insolvenčních návrhů, které byly následně zastaveny. Druhým nejvýznamnějším zaměstnavatelem v mikroregionu je firma **LIGNIS s.r.o.**, která je zaměřena především na výrobu dřevěných interiérových dveří.

Okres Uherské Hradiště

Mikroregion **Chřiby** sdružuje 17 obcí (Břestek, Buchlovice, Hostějov, Jankovice, Košíky, Medlovice, Modrá, Ořechov, Osvětmany, Salaš, Staré Hutě, Stříbrnice, Stupava, Tučapy, Újezdec u Osvětman, Vážany, Velehrad) a leží v západní části okresu, z větší části v pohoří Chřiby. Mikroregion má rozlohu 169 km² a žije zde 10 209 obyvatel. Nejsou zde významní zaměstnavatelé, pouze menší podniky, často vzniklé z bývalých přidružených výrobních JZD.

K 31.12.2011 bylo z obcí mikroregionu evidováno 547 uchazečů o zaměstnání, v meziročním srovnání se jedná o nárůst o 10 uchazečů o zaměstnání. Míra nezaměstnanosti dosáhla výše 11,65 %. Nejvyšší míra nezaměstnanosti je v obci Staré Hutě (25,4 %), naopak nejmenší míru nezaměstnanosti má obec Velehrad (8,7 %).

K růstu zaměstnanosti přispěl průmyslový areál u Buchlovic (**BD Sensors, s.r.o.**, **DEKOR, spol. s r.o.**, **FAVEX s.r.o.** aj.) a prosperující firmy v Boršicích (**Moravskoslezské drátovny, závod Boršice**, **CIPRES FILTR BRNO s.r.o. - pracoviště Boršice**) Většina obyvatel za prací dojíždí. Z jižní části mikroregionu do okresu Hodonín a do uherskohradištské aglomerace, ze střední a severní části rovněž na Uherskohradištsko i na Zlínsko.

Okres Vsetín

Mikroregion **Karolinka** sdružuje 4 obce (město Karolinka, městys Nový Hrozenkov a obce Velké Karlovice a Halenkov). Mikroregion Karolinka má dlouhodobě nejvyšší míru nezaměstnanosti v okrese Vsetín. Negativní úlohu v tomto mikroregionu hraje horší dopravní obslužnost, jedná se o periferní oblast u hranic se Slovenskou republikou. Vhodné jsou zde podmínky pro rozvoj cestovního ruchu a pro agroturistiku. Díky bohatému lesnímu porostu nabízí tento mikroregion pracovní příležitosti v oblasti těžby a zpracování dřeva.

K 31.12.2011 činila míra nezaměstnanosti 13,08 %, což představuje 716 uchazečů o zaměstnání. Jedná se o meziroční pokles o 167 uchazečů. Všechny obce tohoto mikroregionu vykazují vyšší míru nezaměstnanosti než je okresní průměr. Nevyšší míru nezaměstnanosti k datu 31.12.2011 měl městys Nový Hrozenkov (15,0 %), nejnižší míru nezaměstnanosti měla obec Velké Karlovice (11,6 %).

Největším zaměstnavatelem oblasti je firma **Crystalex CZ, s.r.o. - sklárna Karolinka**, zabývající se výrobou užitkového skla.

Tabulka 17 – Charakteristika mikroregionů k 31.12.2011

Název mikroregionu	počet obyvatel	EAO	počet uchazečů		MN v %	
			celkem	dosažitelní	z celk.počtu uchazečů	z dosaž. uchazečů
Bílé Karpaty	17 189	8 220	929	915	11,30	11,13
Brumov – Bylnicko	11 554	5 389	828	826	15,36	15,33
Bystřicko	16 114	7 879	929	913	11,79	11,59
Holešovsko	21 694	10 634	1 022	975	9,61	9,17
Hulínsko	9 341	4 752	486	464	10,23	9,76
Chropýňsko	7 091	3 615	474	447	13,11	12,37
Chříby	10 237	4 515	547	526	12,12	11,65
Karolinka	10 500	5 205	716	681	13,76	13,08
Koryčansko	4 180	1 953	311	296	15,92	15,16
Kroměřížsko	43 717	21 553	2 494	2 313	11,57	10,73
Luhačovicko	11 586	5 845	478	466	8,18	7,97
Morkovicko	6 416	3 084	465	433	15,08	14,04
Napajedelsko	13 561	6 845	530	522	7,74	7,63
Otrokovicko	23 395	13 049	1 000	968	7,66	7,42
Rožnovsko	35 376	18 102	1 999	1 964	11,04	10,85
Slavičinsko	9 388	4 796	417	413	8,69	8,61
Uherskobrodsko	36 512	17 738	1 569	1 513	8,85	8,53
Uherskohradištsko	80 449	40 595	3 696	3 581	9,10	8,82
Val. – Meziříčsko	42 668	5 278	629	628	11,92	11,90
Val. – Kloboucko	11 126	21 123	2 114	2 068	10,01	9,79
Vizovicko	16 220	8 306	691	668	8,32	8,04
Vsetínsko	57 765	29 561	3 306	3 231	11,18	10,93
Zlínsko	95 926	50 579	3 788	3 634	7,49	7,18

III.6 Mapa kraje – míra nezaměstnanosti k 31.12.2011 rozčleněná na okresy viz Příloha č.1

IV. CIZINCI NA TRHU PRÁCE

Tabulka 18 - Zaměstnávání cizinců

Zaměstnaní cizinci	31. 12. 2010	31. 12. 2011
zaměstnaní s pracovním povolením	537	274
informace o zaměstnání podle § 98 písm. a) až e), j) až p) ³	424	506
občané EU, Norska, Islandu, Lichtenštejnska a Švýcarska	4 271	4 668

K 31.12.2011 dosahoval počet cizinců pracujících na území Zlínského kraje 5 448 osob. Ve srovnání se stejným datem roku 2010 se počet cizinců zvýšil, došlo k nárůstu jejich počtu o 4,1 %. K výraznému poklesu došlo u cizinců s pracovním povolením, a to o 49,0 %, naopak se zvýšil počet cizinců podle § 98 písm. a) až e), j) až p), konkrétně o 19,3 % a také občanů EU, Norska, Islandu, Lichtenštejnska a Švýcarska, jejichž zastoupení se oproti roku 2010 zvýšilo o 9,3 %.

Nejčastěji obsazované profese s rozdělením podle výše uvedených kategorií v jednotlivých okresech:

➤ v okrese **Kroměříž** byli cizinci s povolením k zaměstnání obsazováni na pozice obchodní zástupci; řídicí pracovníci v oblasti obchodu; lektori jazyků. Mezi občany EU byly nejčastější profese zedníci; lékaři; kvalifikovaní stavební dělníci; pracovníci montovaných staveb; pomocní dělníci ve výrobě. Nejvíce cizinců zařazených dle § 98 písm. a) až e), j) až p) pracovalo v profesích obchodní zástupci; dělníci v oblasti výstavby budov; pekaři; prodavači v prodejnách;

➤ v okrese **Uherské Hradiště** byly u cizinců s povolením k zaměstnání nejčastější profese: zpracovatelé ovoce, zeleniny a příbuzných produktů; strojírenští kovodělníci; montéři suchých staveb; pekaři; svářeči. Mezi občany EU byli nejčastější profese: kováři, nástrojaři a příbuzní pracovníci; specialisté v oblasti výchovy a vzdělávání; pomocní pracovníci v oblasti těžby, stavebnictví, výroby; řemeslníci, kvalifikovaní pracovníci hlavní stavební výroby; výrobci a zpracovatelé potravin a příbuzní pracovníci. Nejčastější profese u cizinců zařazených dle § 98 písm. a) až e), j) až p) byly montážní dělníci výrobků a zařízení; nástrojaři a příbuzní pracovníci; slévači, svářeči a příbuzní pracovníci; uklízeči a pomocníci v kancelářích, hotelích; obchodní zástupci;

➤ v okrese **Vsetín** bylo nejvíce cizinců s povolením k zaměstnání v profesích stavební dělníci; montážní dělníci; seřizovači a obsluha ostatních obráběcích strojů. Mezi občany EU byly nejčastější profese: montážní dělníci ve výrobě; obsluha strojů a zařízení na výrobu pryžových výrobků; stavební dělníci. Nejčastější profese u cizinců zařazených dle § 98 písm. a) až e), j) až p) byly montážní dělníci ve výrobě; stavební dělníci; obsluha pil a jiných zařízení na zpracování dřeva;

➤ v okrese **Zlín** bylo nejvíce cizinců s povolením k zaměstnání v profesi svrškaři. Mezi občany EU byly nejčastější profese montážní dělníci; svrškaři; gumaři; stavební dělníci. Nejčastější profese u cizinců zařazených dle § 98 písm. a) až e), j) až p) byly svrškaři; stavební dělníci; pomocní dělníci ve výrobě.

³ dle § 98 zákona č. 435/2004 Sb., jedná se o cizince s trvalým pobytem; rodinného příslušníka člena diplomatické mise; konzulárního úředníka; cizince, kterému byl udělen azyl; cizince, jehož výkon práce na území ČR nepřesáhne 7 po sobě jdoucích kalendářních dnů nebo celkem 30 dnů v kalendářním roce a jde-li zároveň o výkonného umělce, pedagogického pracovníka, akademického pracovníka vysoké školy apod.

V. AKTIVNÍ POLITIKA ZAMĚSTNANOSTI

V.1 Komentář k realizaci jednotlivých nástrojů APZ

Na počátku roku byly stanoveny pro poskytování finančních příspěvků v rámci APZ jednotné podmínky v celém Zlínském kraji, a to co se týká výše, tak i maximálního období vyplacení jednotlivých příspěvků. Rozdílné zůstaly pouze kategorie uchazečů, na které se uplatňovaly jednotlivé nástroje APZ, a to z důvodu rozdílných rozpočtů, situace na místním trhu práce a odlišné míry nezaměstnanosti. Se zánikem tzv. „okresních“ úřadů práce a nabytím účinnosti zákona o Úřadu práce České republiky došlo od měsíce dubna 2011 k jednotné aplikaci zásad aktivní politiky zaměstnanosti v rámci kraje.

Plně respektovány byly zásady stanovené Normativní instrukcí č.1/2011 – Realizace aktivní politiky zaměstnanosti v roce 2011. Tedy poskytování příspěvků na uchazeče dlouhodobě evidované a uchazeče uvedené v § 33 zákona č.435/2004 Sb., o zaměstnanosti, v platném znění. Zásadní změnou, která vyvolala velký ohlas zejména ze strany obcí a měst, bylo omezení týkající se opakovaného umístování uchazečů prostřednictvím APZ během tříletého období. Tato skutečnost měla významný dopad zejména v oblasti veřejně prospěšných prací a v první polovině roku zásadně ovlivnila počty vytvářených pracovních příležitostí.

Aktivní politika zaměstnanosti byla v roce 2011 financována ze dvou zdrojů – národních (tedy ze státního rozpočtu) a evropských (tedy z Evropského sociálního fondu – ESF). Z ESF bylo možné financovat veřejně prospěšné práce, společensky účelná pracovní místa, rekvalifikace, poradenskou činnost, projekt „Vzdělávejte se pro růst!“ a regionální individuální projekty.

Projekty ESF umožnily výrazné zvýšení počtu uchazečů zapojených do aktivní politiky zaměstnanosti zejména v oblasti veřejně prospěšných prací, rekvalifikačních a poradenských činností.

Do roku 2012 přechází závazky z národní APZ v objemu 17 185,5 tis. Kč - 21,8 % schváleného rozpočtu na rok 2011.

Tabulka 19 – Výdaje na politiku zaměstnanosti (v tis. Kč)

Výdaje na PZ	2010	2011
výdaje na politiku zaměstnanosti celkem (PZ)	1 345 407	991 659
z toho na pasivní politiku (PPZ)	787 619	588 509
<i>podíl PPZ na PZ v %</i>	58,5	59,3
na aktivní politiku (APZ) ¹⁾	397 429	212 706
<i>podíl APZ na PZ v %</i>	29,6	21,5
Podpora zaměstnávání OZP – příspěvek dle §78 zákona č. 435/2004 Sb., o zaměstnanosti	148 253	164 810
<i>podíl podpory zaměstnávání OZP na PZ v %</i>	11,0	16,6
Insolvence	12 106	25 634
<i>podíl insolvence na PZ v %</i>	0,9	2,6

¹⁾včetně ESF

Tabulka 20 – Výdaje APZ dle jednotlivých nástrojů včetně závazků z min. období (v tis. Kč)

Nástroj APZ	2010	2011
VPP	29 320	29 067
SÚPM zřízené a vyhrazené zaměstnavateli	39 654	33 204
SÚPM zřízené uchazeči o zaměstnání – SVČ	10 248	4 694
CHPD a CHPM vytvořené pro OZP	3 645	1 611
CHPM – SVČ vytvořené pro OZP	114	185
Příspěvek na provozní náklady CHPD, CHPM a CHPM - SVČ vytvořené pro OZP	15 205	12 823
Rekvalifikace, poradenské aktivity	5 898	4 625
Překlenovací příspěvek	0	229
Příspěvek na zapracování	0	0
Příspěvek při přechodu na nový podnikatelský program	0	0
Projekty ESF – OP LZZ NIP VPP	75 449	23 208
Projekty ESF – OP LZZ NIP SÚPM	55 357	16 537
Projekty ESF – OP LZZ NIP RaP	37 030	21 804
Projekty ESF – "Vzdělávejte se!" *	81 181	7 439
Projekty ESF – "Vzdělávejte se pro růst!" *	-	674
Projekty ESF – RIP	43 520	56 505
Projekty ESF – SeZam	93	93
ostatní (semináře, expertízy apod.)	715	8
celkem	397 429	212 706

* v roce 2011 se proplácely náklady na II. fázi projektu „Vzdělávejte se!“ z dohod uzavřených v roce 2010 a také se rozběhl projekt „Vzdělávejte se pro růst!“

Tabulka 21 – Počet vytvořených pracovních míst v rámci jednotlivých nástrojů APZ

nástroj APZ (celkový počet nových pracovních míst)	2010	2011
VPP	1 376	1 315
SÚPM zřízené a vyhrazené zaměstnavateli	2 008	903
SÚPM zřízené uchazeči o zaměstnání – SVČ	182	119
CHPD a CHPM vytvořené pro OZP	52	31
CHPM – SVČ vytvořené pro OZP	2	4
Celkem	3 620	2 372

Tabulka 22 – Počet umístěných uchazečů v rámci jednotlivých nástrojů APZ

nástroj APZ (celkový počet umístěných uchazečů)	2010	2011
VPP	1 472	1 365
SÚPM zřízené a vyhrazené zaměstnavateli	1 973	899
SÚPM zřízené uchazeči o zaměstnání – SVČ	182	119
CHPD a CHPM vytvořené pro OZP	70	65
CHPM – SVČ vytvořené pro OZP	2	4
Celkem	3 699	2 452

Tabulka 23 – Počet podpořených osob v rámci jednotlivých nástrojů APZ

nástroj APZ (celkový počet podpořených osob)	2010	2011
překlenovací příspěvek	0	18
příspěvek na provozní náklady CHPD, CHPM a CHPM-SVČ vytvořené pro OZP	531	965
projekt „Vzdělávejte se!“ – II.fáze OP LZZ*	12 026	-
projekt „Vzdělávejte se pro růst!“ OP LZZ*	-	459

* v roce 2011 se proplácely náklady na II. fázi projektu „Vzdělávejte se!“ z dohod uzavřených v roce 2010 a také se rozběhl projekt „Vzdělávejte se pro růst!“

V.1.1 Veřejně prospěšné práce

V prvním čtvrtletí 2011 byly podmínky pro poskytování příspěvku v jednotlivých okresech Zlínského kraje mírně odlišné, 1.4.2011 došlo ke sjednocení.

Na počátku roku se poskytoval příspěvek na nejobtížněji umístitelné uchazeče o zaměstnání za podmínky, že nebyli opakovaně během tříletého období podpořeni nástroji APZ. Jednalo se o kategorie dlouhodobě nezaměstnaných (nad 5 měsíců evidence), osoby starší 50 let, zdravotně postižené, osoby do 20 let věku, osoby pečující o dítě do 15 let věku, těhotné ženy, kojící matky do devátého měsíce po porodu a osoby potřebující zvláštní pomoc. Od 1.6.2011 došlo ke zmírnění podmínek, kdy se již nesledovalo, zda uchazeč byl/nebyl podpořen nástrojem APZ v posledních třech letech.

Částka na 1 místo se pohybovala v rozmezí 8 000 – 11 000,- Kč, délka podpory 3 – 7 měsíců. Průměrná výše podpory jednoho uchazeče byla 38 tisíc Kč.

Nejčastěji podporované profese byly: dělník úklidu veřejných prostranství a údržby zeleně, dělník stavebních prací při údržbě budov a pracovník v sociálních službách.

Celkem bylo pomocí nástroje VPP umístěno 1 365 uchazečů (461 žen), 626 bylo podpořeno z národních zdrojů, 739 ze zdrojů ESF. Počty uchazečů dle jednotlivých sledovaných kategorií jsou následující:

sledovaná kategorie	počet	podíl v %*
✓ nad 5 měsíců evidence	1 015	74,4
✓ do 20 let věku	26	1,9
✓ nad 50 let věku	606	44,4
✓ nad 55 let věku	345	25,3
✓ osoby se zdravotním postižením	322	23,6
✓ osoby pečující o děti do 15 let věku	163	11,9

* podíl sledované kategorie na celkovém počtu umístěných uchazečů

V.1.2 Společensky účelná pracovní místa – zřízená a vyhrazená zaměstnavateli

Dohody na společensky účelná pracovní místa se financovaly jak z národních zdrojů, tak i z prostředků ESF. Výjimkou byl okres Vsetín, kde se jednalo pouze o financování z národních zdrojů. Rizikové skupiny uchazečů, na které byly příspěvky poskytovány, víceméně kopírují kategorie uvedené v § 33 zákona č.435/2004 Sb., o zaměstnanosti, v platném znění. Důraz byl kladen především na kategorie uchazečů s dlouhodobou evidencí (nad 5 měsíců), ve věku nad 50 let a osoby pečující o děti do 15 let věku, jak je zřejmé z níže uvedených dat.

Průměrná výše podpory jednoho uchazeče byla 55 tisíc Kč. Nejčastěji podporované profese byly: administrativní pracovník, prodavač, dělník ve výrobě.

Celkem bylo pomocí nástroje SÚPM umístěno 899 uchazečů (499 žen), 694 bylo podpořeno z národních zdrojů, 205 ze zdrojů ESF. Počty uchazečů dle jednotlivých sledovaných kategorií jsou následující:

sledovaná kategorie	počet	podíl v %*
✓ nad 5 měsíců evidence	841	93,5
✓ do 20 let věku	19	2,1
✓ nad 50 let věku	256	28,5
✓ nad 55 let věku	124	13,8
✓ osoby se zdravotním postižením	105	11,7
✓ osoby pečující o děti do 15 let věku	196	21,8

* podíl sledované kategorie na celkovém počtu umístěných uchazečů

V.1.3 Společensky účelná pracovní místa – samostatná výdělečná činnost (SVČ)

V roce 2011 bylo schváleno celkem 119 žádostí (z toho 40 pro ženy) o příspěvek na zřízení společensky účelného pracovního místa za účelem výkonu samostatné výdělečné činnosti. Za rok 2010 bylo tímto způsobem podpořeno 182 uchazečů. Pokles je způsoben mimo jiné sjednocením podmínek pro poskytnutí příspěvku, kdy byla zavedena povinnost absolvovat před podáním žádosti rekvalifikační kurz Základy podnikání. Průměrná výše podpory jednoho uchazeče byla 39 tisíc Kč.

Počty uchazečů dle jednotlivých sledovaných kategorií jsou následující:

sledovaná kategorie	počet	podíl v %*
✓ nad 5 měsíců evidence	73	61,3
✓ do 20 let věku	0	-
✓ nad 50 let věku	3	2,5
✓ nad 55 let věku	1	0,8
✓ osoby se zdravotním postižením	6	5,0
✓ osoby pečující o děti do 15 let věku	22	18,5

* podíl sledované kategorie na celkovém počtu umístěných uchazečů

Nejčastější předmět podnikání mezi uchazeči: obchod a zprostředkovatelská činnost, služby (kadeřnictví, manikúra, pedikúra), různé řemeslné profese (podnikání zahájili také „hodinová manželé“).

V.1.4 Překlenovací příspěvek

Překlenovací příspěvek je nástroj APZ, který navazuje na nástroj SÚPM – SVČ a lze jej poskytnout pouze za podmínek přesně stanovených zákonem tzn., že jsou přesně vymezeny druhy provozních nákladů, na které je možné tuto formu příspěvku uplatnit. V roce 2011 byl tento příspěvek poskytnut 18 osobám, které zahájily podnikání za podpory úřadu práce (tj. 15 % ze 119 podpořených osob). Průměrná výše podpory jednoho uchazeče byla 12 tisíc Kč.

V.1.5 Místa pro osoby se zdravotním postižením

V roce 2011 bylo ve Zlínském kraji zřízeno 8 míst v chráněných dílnách, vytvořeno 23 chráněných pracovních míst a 4 chráněná místa–SVČ. Údaje nejsou příliš pozitivní. Je však nutné brát v úvahu fakt, že uchazeči se zdravotním postižením jsou umístováni i prostřednictvím ostatních nástrojů APZ (SÚPM, SÚPM-SVČ a VPP). V roce 2011 se tak uplatnilo celkem 433 osob se zdravotním postižením. Dalších 392 osob se zdravotním postižením se zúčastnilo rekvalifikačních kurzů a 131 využilo poradenských činností.

Za sledované období byl také podpořen provoz chráněných pracovních dílen a míst u 42 zaměstnavatelů pro 568 osob. Ve statistice uváděné číslo je o 379 osob vyšší. Rozdíl je způsoben uzavřením dohod v prosinci 2011 na příspěvek na provoz v 1.pololetí 2012.

Podle § 78 zákona č.435/2004 Sb., o zaměstnanosti, v platném znění, může zaměstnavatel zaměstnávající více než 50 % osob se zdravotním postižením z celkového počtu svých zaměstnanců požádat o příspěvek na podporu zaměstnávání těchto osob. Tento příspěvek se poskytuje vždy čtvrtletně zpětně na základě jím podané žádosti. O tuto formu podpory požádalo celkem 143 zaměstnavatelů. Celkem bylo v roce 2011 vyplaceno 164 810 tisíc Kč.

Na zřízení chráněných dílen a pracovišť bylo v roce 2011 vynaloženo celkem 1 796 tisíc Kč, na jejich provoz pak 12 823 tisíc Kč.

V.2 **Rekvalifikace****Tabulka 24** - Rekvalifikace uchazečů a zájemců o zaměstnání, rekvalifikace zaměstnanců

Ukazatel	2010	2011
rekvalifikace uchazečů o zaměstnání		
počet uchazečů zařazených do rekvalifikací	4 362	3 339
z toho: ženy	2 173	1 787
absolventi škol a mladiství	205	134
osoby se zdravotním postižením	445	392
rekvalifikaci ukončilo celkem	4 498	3 306
z toho úspěšně	4 056	2 912
počet uchazečů umístěných po rekvalifikaci ¹⁾	2 076	1 840
rekvalifikace zájemců o zaměstnání		
počet zájemců zařazených do rekvalifikací	100	54
rekvalifikaci ukončilo celkem	97	52
z toho úspěšně	92	50
počet zájemců umístěných po rekvalifikaci	82	44
rekvalifikace zaměstnanců		
počet zaměstnavatelů	1	0
počet zaměstnanců zařazených do rekvalifikací	2	0
rekvalifikaci ukončilo celkem	2	0
z toho úspěšně	2	0

¹⁾ do 12 měsíců po ukončení rekvalifikace

V nejčtetnějších rekvalifikačních kurzech jsou patrné regionální rozdíly způsobené odlišnou poptávkou v jednotlivých okresech (viz tabulka). Například kurzy z oblasti svařování však figurují mezi těmi nejčtetnějšími ve všech 4 okresech.

Kroměříž

- svařování
- účetnictví
- práce v sociálních službách
- obsluha VZV
- administrativní práce

Vsetín

- práce na PC
- práce v sociálních službách
- svařování
- základy podnikání
- odborná způsobilost řidičů

Uherské Hradiště

- práce na PC
- nesespecifická rekvalifikace
- obsluha CNC
- svařování
- odborná způsobilost řidičů

Zlín

- svařování
- odborná způsobilost řidičů
- práce v sociálních službách
- základy podnikání
- účetnictví

Obecně je vysoká úspěšnost u rekvalifikačních kurzů svařování, práce v sociálních službách, obsluha CNC strojů. Uchazeči do těchto kurzů často vstupují již s příslibem zaměstnání. Kurzy „Obsluha CNC strojů“ a „Práce v sociálních službách“ mají vysokou míru úspěšnosti

především ve zlínském okrese – je zde vysoký počet zaměstnavatelů a uchazeči většinou nastoupili k zaměstnavateli, u kterého absolvovali praxi.

Tzv. nahodilé rekvalifikace lze také považovat za velmi přínosné. Uchazeči mají představu, jak dovednosti toho konkrétního kurzu uplatní a často mají předběžný příslib zaměstnání nebo podnikatelský záměr. U počítačových kurzů je nutno vidět jejich smysl především v rozšíření obecných znalostí a dovedností, obvykle nevede k uplatnění v nějakém konkrétním zaměstnání.

Poptávka po konkrétním zaměření rekvalifikačních kurzů se v průběhu let nijak zásadně nemění. Zvyšuje se zájem uchazečů o profesní způsobilost k řízení motorových vozidel (u mužů). Mezi ženami přetrvává zájem o kurz „Pracovník v sociálních službách“. Objevuje se také zájem o kurzy, které by následně umožňovaly vykonávat „nějaké řemeslo“ (instalatér, klempíř, elektrikář). Získat profesní či národní zkoušky v těchto oborech je však příliš časově i finančně náročné.

Mezi zájemci o rekvalifikační kurzy je také skupina uchazečů, pro kterou je prioritou spíše délka kurzu než obsah. A to z důvodu poskytované podpory při rekvalifikaci po dobu trvání kurzu.

V roce 2011 nebyla realizována žádná zaměstnanecká rekvalifikace.

V.3 Zkušenosti s realizovanými projekty ESF

V.3.1 Projekt „Vzdělávejte se pro růst!“

Ministerstvo práce a sociálních věcí České republiky spustilo dne 31.5.2011 nový národní individuální projekt „Vzdělávejte se pro růst!“- adaptabilita (dále jen „projekt“). Na realizaci projektu se podílí Úřad práce České republiky na základě § 106 zákona č. 435/2004 Sb., o zaměstnanosti, ve znění pozdějších předpisů.

Cílem projektu je podpora zaměstnavatelů, kterým se podařilo překonat hospodářskou recesi a v současné době realizují svoji činnost v odvětvích s předpokladem růstu a s významným podílem na tvorbě HDP, tj. strojírenství, stavebnictví, nezávislý maloobchod (zde pouze malé a střední podniky), terénní sociální služby, odpadové hospodářství. Do konce listopadu 2011 mohli žádosti o příspěvek podávat rovněž zaměstnavatelé z odvětví pohostinství a gastronomie. Lze předpokládat, že tyto podniky budou nabírat nové pracovníky, které budou potřebovat vyškolit či rekvalifikovat, popřípadě bude pro zaměstnavatele nezbytné, aby školili stávající zaměstnance. Projekt umožňuje zaměstnavatelům získat finanční prostředky na vzdělávání či rekvalifikaci svých zaměstnanců. Současně budou zaměstnavateli hrazeny mzdové náklady vzdělávaných zaměstnanců, a to po dobu jejich vzdělávání (po tuto dobu totiž nemůže zaměstnavatel využít zaměstnance na jinou práci). V závislosti na zákoně č. 262/2006 Sb., zákoník práce, ve znění pozdějších předpisů, je účast zaměstnance na školení považována za výkon práce či za překážku v práci. Vzdělávání může být obecné a v odůvodněných případech i specifické (definované nařízením Evropské komise č. 800/2008).

Pro celou Českou republiku byla z Operačního programu Lidské zdroje a zaměstnanost na realizaci projektu vyčleněna částka 850 mil. Kč. Příspěvek zaměstnavateli je z 85 % hrazen

z prostředků Evropského sociálního fondu a z 15 % z prostředků státního rozpočtu. Projekt potrvá do 31.7.2013, přičemž vzdělávací aktivity musí být ukončeny k 31.5.2013.

Pro krajskou pobočku ve Zlíně byla na celou dobu realizace projektu vyčleněna částka rozpočtu ve výši 43 612 tis. Kč (na odborný rozvoj zaměstnanců, tj. na vzdělávací aktivitu a mzdy, případně náhrady mezd za dobu účasti zaměstnanců na vzdělávání).

Tab 25 Projekt „Vzdělávejte se pro růst!“ - adaptabilita k 31.12.2011

„Vzdělávejte se pro růst!“	Kroměříž	Uherské Hradiště	Vsetín	Zlín	Zlínský kraj
Počet podaných žádostí	5	28	15	29	77
Počet uzavřených dohod	4	25	4	28	61
Počet účastníků projektu	5	184	13	257	459
Schválené náklady (v Kč)	228 637	5 148 696	525 902	6 652 094	12 555 329

V.3.2 Regionální individuální projekty

V roce 2011 pokračovala realizace 5 regionálních individuálních projektů.

V.3.2.1 Šance pro rodiče

Pro uchazeče o zaměstnání, kteří pečují o dítě do 15 let, mají bydliště na území Zlínského kraje a evidenci u příslušného úřadu práce ve Zlínském kraji. Plánovaný počet účastníků projektu byl 270, k 31.12.2011 do projektu vstoupilo 308 (tj. 114 %).

Tab 26 - Projekt Šance pro rodiče

aktivita	vstoupilo		pokračuje		ukončilo předčasně		ukončilo v termínu bez osvědčení		ukončilo řádně	
	muži	ženy	muži	ženy	muži	ženy	muži	ženy	muži	ženy
Motivační část	4	304	0	0	1	7	0	4	3	293
Neprofesní školení	3	295	0	0	1	13	0	7	2	275
Bilanční diagnostika	0	21	0	0	0	0	0	0	0	21
Výuka výp.techniky	1	92	0	0	0	3	0	0	1	89
Specifické rekval.	2	246	0	0	0	18	0	7	2	221
Praxe u zaměstnavatele	0	23	0	0	0	1	0	1	0	21
Zaměstnání s dotací	2	79	0	0	0	5	0	0	2	74
Zaměstnání bez dotace	0	30	0	0	0	2	0	0	0	28
Zaměstnání ostatní	1	40	0	0	0	8	0	0	1	32
CELKEM	13	1130	0	0	2	57	0	19	11	1054

V.3.2.2 Klíč k zaměstnání

Pro uchazeče o zaměstnání se základním vzděláním, kteří mají bydliště na území Zlínského kraje a evidenci u příslušného úřadu práce ve Zlínském kraji. Plánovaný počet účastníků projektu byl 312, k 31.12.2011 do projektu vstoupilo 325 (tj. 104 %).

Tab 27 - Projekt Klíč k zaměstnání

aktivita	vstoupilo		pokračuje		ukončilo předčasně		ukončilo v termínu bez osvědčení		ukončilo řádně	
	muži	ženy	muži	ženy	muži	ženy	muži	ženy	muži	ženy
Motivační část	138	187	0	0	4	5	4	2	130	180
Neprofesní školení	135	183	0	0	7	17	6	4	122	162
Bilanční diagnostika	22	24	0	0	0	1	0	0	22	23
Výuka výp. techniky	22	54	0	0	3	13	6	15	13	26
Specifické rekval.	109	106	0	0	10	9	18	17	81	80
Praxe u zaměstn.	5	36	0	0	0	5	0	1	5	30
Zaměstnání s dotací	25	53	17	44	5	5	0	0	3	4
Zaměstnání ostatní	7	6	7	6	0	0	0	0	0	0
CELKEM	463	649	24	50	29	55	34	39	376	505

V.3.2.3 Život bez bariér

Pro uchazeče o zaměstnání, kteří jsou osobami se zdravotním postižením a mají bydliště na území Zlínského kraje a evidenci u příslušného úřadu práce ve Zlínském kraji. Plánovaný počet účastníků projektu byl 204, k 31.12.2011 do projektu vstoupilo 242 (tj. 119 %).

Tab 28 - Projekt Život bez bariér

aktivita	vstoupilo		pokračuje		ukončilo předčasně		ukončilo v termínu bez osvědčení		ukončilo řádně	
	muži	ženy	muži	ženy	muži	ženy	muži	ženy	muži	ženy
Motivační část	77	165	0	0	0	3	0	1	77	161
Neprofesní školení	75	152	0	0	4	7	1	7	70	138
Bilanční diagnostika	2	9	0	0	0	0	0	0	2	9
Ergodiagnostika	1	0	0	0	0	0	0	0	1	0
Výuka výp. techniky	36	50	0	0	4	7	5	2	27	41
Specifické rekval.	39	97	0	0	2	12	4	6	33	79
Praxe u zaměstn.	2	5	0	0	0	2	0	0	2	3
Zaměstnání s dotací	8	26	0	0	1	0	0	0	7	26
Zaměstn. bez dotace	4	14	0	0	1	3	0	0	3	11
Zaměstnání ostatní	13	14	0	0	5	3	0	0	8	11
CELKEM	257	532	0	0	17	37	10	16	230	479

V.3.2.4 Znovu do práce

Pro uchazeče o zaměstnání s bydlištěm ve Zlínském kraji, kteří jsou evidovaní na úřadech práce ve Zlínském kraji déle než 5 měsíců. Plánovaný počet účastníků projektu byl 790, k 31.12.2011 do projektu vstoupilo 802 (tj. 102 %).

Tab 29 - Projekt Znovu do práce

aktivita	vstoupilo		pokračuje		ukončilo předčasně		ukončilo v termínu bez osvědčení		ukončilo řádně	
	muži	ženy	muži	ženy	muži	ženy	muži	ženy	muži	ženy
Motivační část	283	519	0	0	5	5	1	0	277	514
Neprofesní školení	274	505	0	0	5	8	3	10	266	487
Bilanční diagnostika	30	40	0	0	0	0	0	0	30	40
Výuka výp. techniky	33	116	5	12	2	8	6	14	20	82
Výuka PC – ECDL-Start	33	101	2	5	2	2	4	6	25	88
Job club	16	40	0	0	0	3	0	1	16	36
Specifické rekval.	197	312	6	25	16	13	27	22	148	252
Odb. jazyk. výuka	5	28	3	9	0	3	0	1	2	15
Praxe u zaměstn.	12	11	1	0	0	0	0	0	11	11
Zaměstnání s dotací	31	63	15	22	2	3	0	0	14	38
Zaměstn. bez dotace	3	2	3	2	0	0	0	0	0	0
Zaměstnání ostatní	16	14	6	9	0	0	0	0	10	5
CELKEM	933	1751	41	84	32	45	41	54	819	1568

V.3.2.5 Příležitost pro zkušené

Pro uchazeče o zaměstnání starší 50 let, kteří mají bydliště na území Zlínského kraje a evidenci u příslušného úřadu práce ve Zlínském kraji. Plánovaný počet účastníků projektu byl 480, k 31.12.2011 do projektu vstoupilo 481 (tj. 100 %).

Tab 30 - Projekt Příležitost pro zkušené (průběžné výsledky)

aktivita	vstoupilo		pokračuje		ukončilo předčasně		ukončilo v termínu bez osvědčení		ukončilo řádně	
	muži	ženy	muži	ženy	muži	ženy	muži	ženy	muži	ženy
Motivační část	170	311	0	0	3	9	0	3	167	299
Job club	160	300	0	0	0	5	1	1	159	294
Bilanční diagnost.	8	10	0	0	0	1	0	0	8	9
Výuka výp. techn.	63	114	14	17	6	6	3	6	42	83
Specifické rekval.	74	131	5	22	6	9	1	2	62	97
Zaměstn. s dotací	15	19	0	0	1	2	0	0	14	17
Zaměstn. bez dotace	21	46	2	9	7	9	0	0	12	28
CELKEM	511	931	21	48	23	41	5	12	464	827

Tab 31 - Čerpání financí u jednotlivých projektů

projekt	čerpání z projektů	
	(v tis.Kč)	(v %)
00034 - Život bez bariér	17 181	76
00035 - Klíč k zaměstnání	20 791	82
00036 - Šance pro rodiče	22 260	82
00057 - Znovu do práce	28 160	70
00070 - Příležitost pro zkušené	15 286	56

Dodavatelem služeb u 3 projektů je firma Marlin s.r.o., Uherské Hradiště, s níž byla v roce 2011 uspořádána 3 setkání řídicích týmů v termínech 24.5., 30.6. a 6.10. Na těchto setkáních byl zhodnocen průběh realizace projektů ze strany zadavatele i dodavatele, shrnuty výsledky, problémy a praktické výstupy. S Počítačovou službou, s.r.o., Olomouc, dodavatelem dalších 2 projektů, proběhla setkání řídicích týmů 7.2., 1.7. a 31.8. Ve dnech 1.12. a 2.12. byly uspořádány závěrečné konference k regionálním individuálním projektům Šance pro rodiče, Život bez bariér a Klíč k zaměstnání v Luhačovicích.

V březnu byla schválena další žádost o finanční podporu z OP LZZ k regionálnímu individuálnímu projektu **Startujeme:** pro uchazeče o zaměstnání s bydlištěm ve Zlínském kraji, kteří jsou absolventy s minimálně ukončeným středoškolským vzděláním s maturitou, do dvou let po ukončení studia, s absencí profesní praxe či praxí maximálně do 6 měsíců. V říjnu bylo zahájeno zadávací řízení na dodavatele služeb, v prosinci proběhlo hodnocení podaných nabídek.

V červenci byly podány 2 žádosti o finanční podporu z OP LZZ k projektům Šance pro rodiče II ve Zlínském kraji a Znovu do práce II ve Zlínském kraji. Měly by být zahájeny v roce 2012 a navázat na úspěšné projekty minulého období.

Rok 2011 byl velmi náročný z důvodu reorganizace úřadu práce, personálních změn a stěhování referátu projektů do nových prostor. I v tomto roce byl na jednotlivé pracovníky kladen velký nápor z důvodu náročné administrace, dodržování termínů.

V letošním roce budou pokračovat 3 regionální projekty a měly by být zahájeny další 2 projekty. Kromě toho bude zpracována další žádost o finanční podporu na základě nové alokace a výzvy a v průběhu roku 2012 předložena ke schválení.

V.4 Opatření související s hospodářskou krizí

Během roku 2011 se činnost úřadu práce ve Zlínském kraji zaměřila na intenzivnější využití nástrojů aktivní politiky zaměstnanosti. Vzhledem k tomu, že objem financí pro rok 2011 dosáhl pouze 53,5 % částky na rok 2010, byla kritéria pro poskytování příspěvků nastavena tak, aby byly prostředky cílené na ty nejrizikovější skupiny uchazečů. Proto bylo také více než 70 % podpořených uchazečů z kategorie dlouhodobě evidovaných a téměř ¼ patřila do kategorie nad 50 let věku.

V roce 2011 se rozběhl projekt „Vzdělávejte se pro růst!“ Projekt je určen zaměstnavatelům v odvětvích s předpokladem růstu a s významným podílem na tvorbě HDP. Dá se očekávat, že tyto podniky budou nabírat nové pracovníky, které budou potřebovat vyškolit či rekvalifikovat, popř. bude pro zaměstnavatele nezbytné, aby školili stávající zaměstnance. Viz kapitola V.3.1.

Další možností, jak pozitivně ovlivnit trh práce, je projekt SeZam, jehož cílem je vytvoření systému spolupráce služeb zaměstnanosti se zaměstnavateli při vytváření nabídky pracovních míst pro uchazeče a zájemce o zaměstnání. Velkou úlohu zde hrají osobní návštěvy u zaměstnavatelů a v neposlední řadě také akce, které jsou pro zaměstnavatele pořádány. V roce 2011 byly pro podnikatelské subjekty realizovány semináře na různá témata. Mimo jiné se jednalo o problematiku výpočtu povinného podílu OZP, zaměstnávání zahraničních občanů v ČR, změn pracovněprávních předpisů v oblasti zaměstnanosti, miniburzy práce nebo například kulatý stůl (problematika zajištění pracovníků k CNC strojům). Celkem se těchto akcí zúčastnilo 112 zaměstnavatelů.

VI. PROGNOZA VÝVOJE TRHU PRÁCE V DALŠÍM OBDOBÍ

VI.1 Předpokládaný vývoj na trhu práce ve Zlínském kraji

Na trhu práce se nepříznivě projevují důsledky nižší ekonomické aktivity, výhled na rok 2012 počítá v nejlepším případě se stagnací české ekonomiky. Což mimo jiné znamená, že se situace na trhu práce výrazně zlepšovat nebude a za pozitivní bude možno považovat stávající úroveň nezaměstnanosti.

Na trhu práce ve Zlínském kraji došlo ve srovnání s rokem 2010 k pozvolnému snižování počtu uchazečů, kromě měsíce prosince, kdy došlo ke zvýšení počtu uchazečů o zaměstnání způsobenému očekávanými legislativními změnami v zákoníku práce. Tento nárůst však nebyl tak výrazný jako v prosinci 2010.

S přihlédnutím k vývoji nezaměstnanosti za rok 2011 ve Zlínském kraji a celkové situaci českého hospodářství očekáváme v roce 2012 spíše stagnaci na trhu práce. Zatím nejsou signály, že by mělo nastat nějaké zásadnější propouštění. Na druhou stranu údaje z ČSSZ naznačují, že situace u zaměstnavatelů není příliš optimistická (meziroční pokles počtu zaměstnanců o více než 4 000).

Tradiční zvýšení nezaměstnanosti lze očekávat v měsíci lednu, kdy se v evidenci úřadů práce projeví příliv uchazečů o zaměstnání, kteří měli pracovní poměr na dobu určitou do konce roku. V jarních měsících by v návaznosti na zahájení některých sezónních prací mohlo dojít k poklesu počtu nově registrovaných uchazečů o zaměstnání. Také využití nástrojů aktivní politiky zaměstnanosti (především SÚPM a VPP) by mělo mít pozitivní vliv na vývoj míry nezaměstnanosti. Na nárůst nezaměstnanosti bude mít vliv vstup „čerstvých“ absolventů škol na trh práce.

Důležitým ukazatelem vývoje jistě bude situace a zaměstnanecká politika největších a nejvýznamnějších zaměstnavatelů našeho kraje (viz kapitola II.2). V průběhu roku 2011 bylo v rámci Zlínského kraje vydáno 34 rozhodnutí o povolení částečné nezaměstnanosti, týkajících se 1 802 zaměstnanců.

Faktory, které ovlivňují nezaměstnanost

- motivace lidí hledat si nové zaměstnání
- demografická skladba pracovní síly a intenzita, s jakou vstupují noví pracovníci na trh práce
- vznik, dostupnost a pestrost pracovních míst
- variabilita poptávky po práci mezi jednotlivými firmami v regionu
- zvyšování nebo omezování stávajících výrobních kapacit
- poptávka zaměstnavatelů po nových zaměstnancích
- informovanost uchazečů o zaměstnání o volných pracovních místech a práce s uchazečem o zaměstnání
- nástroje APZ - poskytování příspěvků na pracovní místa uchazečům o zaměstnání z problémových skupin
- poradenské aktivity úřadu práce
- realizace projektů ESF, které uchazečům nabízejí celé komplexy služeb – motivaci, orientaci na trhu práce, rekvalifikace, dotovaná zaměstnání nebo praxi ve firmách
- výše a délka poskytování podpor v nezaměstnanosti

VI.2 Dvě varianty možného vývoje nezaměstnanosti**Tabulka 32 - Předpokládaný vývoj nezaměstnanosti v dalším období**

očekávaný stav k	mírnější varianta			pesimističtější varianta		
	počet evidovaných uchazečů celkem	z toho dosažitelní	MN v %	počet evidovaných uchazečů celkem	z toho dosažitelní	MN v %
30.6.2012	27 500	26 700	8,8	31 000	30 000	9,9
31.12.2012	31 000	30 000	9,7	34 000	33 000	10,9

VII. DOPORUČENÍ

Vzhledem k makroekonomickým prognózám, které naznačují v nejlepším případě stagnaci ekonomiky, je třeba v oblasti nezaměstnanosti tvrdě pracovat nejen na jejím udržení, ale na postupném zlepšování situace, která byla důsledkem hospodářské recese v předchozím období.

Důležitým faktorem, který má vliv na pozitivní vývoj po odeznívající ekonomické krizi, je efektivní využívání nástrojů aktivní politiky zaměstnanosti zaměřených především na občany znevýhodněné na trhu práce (občané se zdravotním postižením, dlouhodobě nezaměstnaní, osoby pečující o malé děti, občané nad 50 let věku, absolventi bez praxe a mladiství).

Kvůli zlepšení situace na trhu práce je třeba zvyšovat koordinaci mezi hospodářskou politikou, politikou zaměstnanosti a sociální politikou.

Pozitivní vliv na uplatnění uchazečů o zaměstnání na trhu práce by mělo mít i zvýšení poradenských aktivit, zaměřených především na rizikové skupiny uchazečů o zaměstnání. Jedná se hlavně o aktivizaci těchto skupin za účelem usnadnění jejich návratu na trh práce pomocí rozsáhlejší nabídky programů pro tyto skupiny uchazečů.

Je třeba důsledně využívat prostředků z Evropského sociálního fondu nabízejícího projekty, které uchazečům poskytují celé komplexy služeb na trhu práce, jako je motivace, orientace na trhu práce, rekvalifikace, dotované zaměstnání nebo praxe ve firmách.

Dále by mělo dojít ke zvýšení efektivnosti obsazování volných pracovních míst, a to nejen intenzivnější prací s uchazeči o zaměstnání, ale také pomocí projektu SeZam, jehož cílem je vytvoření systému spolupráce služeb zaměstnanosti se zaměstnavateli při vytváření nabídky pracovních míst pro zájemce a uchazeče o zaměstnání.

Dne: 15. 3. 2012

Za zpracovatele: Ing. Lucie Topolánková

Předkládá: Mgr. Petr Janíček, ředitel Úřadu práce ČR - krajská pobočka ve Zlíně

Míra nezaměstnanosti v okresech Zlínského kraje k 31. 12. 2011

Míra nezaměstnanosti Zlínského kraje k 31.12.2011 činila 9,35%

