



Úřad práce České republiky
Krajská pobočka ve Zlíně

ZPRÁVA O SITUACI NA TRHU PRÁCE V ROCE 2015

ZLÍNSKÝ KRAJ



březen 2016

I. CELKOVÁ CHARAKTERISTIKA KRAJE	1
<i>I.1 Úvod - specifikace kraje, základní informace.....</i>	<i>1</i>
<i>I.2 Ekonomická, sociální a demografická situace.....</i>	<i>2</i>
I.2.1 Ekonomická situace Zlínského kraje.....	2
I.2.2 Sociální situace Zlínského kraje.....	2
I.2.3 Demografická situace Zlínského kraje	2
<i>I.3 Silné stránky kraje.....</i>	<i>3</i>
<i>I.4 Slabé stránky kraje.....</i>	<i>3</i>
II. ZAMĚSTNANOST	5
II.1 Celková zaměstnanost.....	5
II.2 Nejvýznamnější zaměstnavatelé ve Zlínském kraji	6
II.3 Stručná charakteristika poptávky zaměstnavatelů po pracovní síle.....	7
III. NEZAMĚSTNANOST	10
III.1 Vývoj nezaměstnanosti v kraji v roce 2015	10
III.2 Struktura uchazečů o zaměstnání (vzdělání, věk, délka evidence).....	12
III.3 Hlavní příčiny nezaměstnanosti v kraji	15
III.4 Územní rozložení registrované nezaměstnanosti v kraji.....	16
III.5 Charakteristika problémových skupin a problémových regionů kraje	17
III.5.1 Problémové skupiny na trhu práce ve Zlínském kraji	18
III.5.2 Problémové regiony kraje	21
IV. CIZINCI NA TRHU PRÁCE	24
V. REALIZACE AKTIVNÍ POLITIKY ZAMĚSTNANOSTI V ROCE 2015.....	25
V.1 Realizace jednotlivých nástrojů APZ v roce 2015	25
V.1.1 Veřejně prospěšné práce (VPP)	26
V.1.2 Společensky účelná pracovní místa	28
V.1.3 Společensky účelná pracovní místa zřízená uchazečem za účelem výkonu SVČ	29
V.1.4 Překlenovací příspěvek	29
V.1.5 Místa pro osoby se zdravotním postižením.....	30
V.2 Rekvalifikace a poradenství	31
V.2.1 Rekvalifikace	31
V.2.2 Pracovní rehabilitace	35
V.2.3 Poradenství	36
V.3 Projekty ESF	39
V.3.1 Projekt „Podpora odborného vzdělávání zaměstnanců“	39
V.3.2 Regionální individuální projekty	41
V.3.2.1 Projekt Znovu do práce II ve Zlínském kraji	41
V.3.2.2 Projekt Šance pro rodiče II ve Zlínském kraji	42
V.3.2.3 Projekt Zkušenost výhodou ve Zlínském kraji	43
V.3.2.4 Projekt Vzdělávejte se pro růst ve Zlínském kraji II.....	44
V.3.2.5 Projekt Odborné praxe pro mladé do 30 let ve Zlínském kraji	44
V.4 Vyhodnocení cílů APZ stanovených na rok 2015	45
V.5 Cíle APZ pro rok 2016.....	46
VI. PROGNÓZA VÝVOJE TRHU PRÁCE V DALŠÍM OBDOBÍ.....	48
Příloha č. 1 Mapa nezaměstnanosti ve Zlínském kraji.....	49
Příloha č. 2 Interní poradenství.....	50
Příloha č. 3 Interní poradenství.....	51
Příloha č. 4 JOB cluby interní a externí.....	52
Příloha č. 5 JOB cluby celkem.....	53
Příloha č. 6 Externí poradenství.....	53

I. CELKOVÁ CHARAKTERISTIKA KRAJE

I.1 Úvod - specifikace kraje, základní informace

Zlínský kraj byl ustanoven k 1. lednu 2000 na základě ústavního zákona č. 347/1997 Sb., o vytvoření vyšších územních samosprávných celků. Vznikl sloučením okresů Zlín, Kroměříž a Uherské Hradiště, které patřily k Jihomoravskému kraji, a okresu Vsetín, který spadl do Severomoravského kraje. Spolu s Olomouckým krajem tvoří region soudržnosti Střední Morava. S účinností od 1.1.2003 bylo na území kraje vytvořeno 13 správních obvodů obcí s rozšířenou působností (obce III. stupně), v jejichž rámci působí 25 územních obvodů pověřených obcí (obce II. stupně).

Zlínský kraj se nachází na východě republiky, kde jeho východní okraj tvoří hranici se Slovenskem. Na jihozápadě sousedí s krajem Jihomoravským, na severozápadě s Olomouckým a v severní části s krajem Moravskoslezským. Svou rozlohou 3 964 km² je čtvrtým nejmenším krajem v republice. Má celkem 307 obcí (z toho 30 měst), ve kterých k 30. 9. 2015 žilo 584 750 obyvatel.

Území má členitý charakter. Z převážné části se jedná o kopcovitý terén, tvořený pahorkatinami a pohořími. V části kraje, v povodí řeky Moravy, se táhne rovinatá úrodná oblast – Haná na Kroměřížsku a Slovácko na Uherskohradištsku. V severní části kraje se nacházejí Moravskoslezské Beskydy, na východě se rozkládají Javorníky s nejvyšší horou Velký Javorník (1 071 m) a dále směrem k jihu Bílé Karpaty s nejvyšší horou Velká Javořina (970 m), která tvoří přirozenou hranici se Slovenskem. Směrem k jihu od Moravskoslezských Beskyd vybíhá Hostýnsko – Vsetínská hornatina a Vizovická vrchovina. Na jihozápadě kraje se zvedají Chříby s nejvyšším bodem Brdo (587 m). Mezi Chříby a výše zmíněnými pahorkatinami se od západu z Olomouckého kraje prostírá Hornomoravský úval přes okresy Kroměříž až do okresu Zlín. Kolem řeky Moravy, v okrese Uherské Hradiště, se rozkládá Dolnomoravský úval, který dále pokračuje do Jihomoravského kraje. Od západu k jihu, přes oba úvaly, protéká největší řeka kraje Morava, do které se vlévá většina toků protékajících územím. Jsou to především v severní části řeka Bečva a v jižní části řeka Olšava.

Většina půd je minerálně chudá, s výjimkou draslíku a hořčíku, s nedostatkem humusu. Jsou to hnědé půdy vrchovin a podzoly, které směrem k jihu místy přecházejí do hnědých půd nižších poloh. Na rozdíl od kopcovité a hornaté části s chudými šterkovitými a kamenitými středně těžkými až těžkými půdami je v obou úvalech úrodná hnědozem i černozem a v okolí řeky Moravy také kvalitní lužní půda.

Pro svažitost a členitost terénu velké části kraje je obdělávání půdy obtížné. Z celkového půdního fondu kraje je 49,0 % zemědělské a 51,0 % nezemědělské půdy. Nejvíce zemědělské půdy má okres Uherské Hradiště (58,0 % celkové výměry okresu, z toho je 70,5 % půdy orné). Zcela odlišné rozdělení půdy je v okrese Vsetín, ve kterém podíl nezemědělské půdy je výrazně vyšší (64,6 %) a z níž 83,8 % zabírají lesy, převážně smrkové.

Zlínský kraj má velkou rozlohu chráněného krajinného území. Velkoplošná území zahrnují dvě chráněné krajinné oblasti (CHKO), Beskydy a Bílé Karpaty, které zahrnují zhruba 30 % území. CHKO Bílé Karpaty patří mezi šest biosférických rezervací UNESCO v republice. Na území kraje se také nachází množství přírodních rezervací a přírodních památek. V červenci 2000 bylo založeno sdružení právnických osob Euroregion Bílé – Biele Karpaty, zaměřené na všestranný rozvoj přeshraniční spolupráce regionů na území chráněné krajinné oblasti Bílé Karpaty. Euroregion zahrnuje sdružení „región Biele Karpaty“ se sídlem v Trenčíně a sdružení „Region Bílé Karpaty“ se sídlem ve Zlíně. Českou část euroregionu tvoří okresy Uherské Hradiště, Zlín a Vsetín a část okresu Kroměříž a dále několik obcí okresu Hodonín s mikroregionem Hornácko patřícím do Jihomoravského kraje.

I.2 Ekonomická, sociální a demografická situace¹

I.2.1 Ekonomická situace Zlínského kraje

Ve Zlínském kraji byla v 1. až 3. čtvrtletí 2015 průměrná hrubá měsíční mzda 22 648,- Kč (osoby přepočtené na plně zaměstnané), v České republice 26 072,- Kč (na přepočtené osoby). Ekonomika v kraji byla a je založena především na zhodnocování vstupních surovin a polotovary. Export v kraji je negativně poznamenán polohou kraje v rámci ČR. V tvorbě hrubého domácího produktu se Zlínský kraj řadí na 5. místo mezi kraji v ČR. V roce 2014 dosáhla průměrná hodnota HDP na 1 obyvatele kraje 359 354 Kč (v běžných cenách). Průmyslový potenciál Zlínského kraje tvoří podniky zpracovatelského průmyslu, kterých je 17 % z registrovaných subjektů celkem. Zejména jde o podniky průmyslu kovodělného, dřevozpracujícího, elektrotechnického a textilního. Jejich charakteristickou stránkou je však nízká úroveň modernizace výroby ve srovnání s ČR.

I.2.2 Sociální situace Zlínského kraje

Síť předškolních a školních zařízení v kraji představuje 312 mateřských škol, 258 základních škol, 16 gymnázií, 67 středních škol, 10 vyšších odborných škol. Ve Zlínském kraji působí 2 vysoké školy. Je to Univerzita Tomáše Bati v krajském městě, jež má veřejnoprávní statut a uděluje bakalářský a magisterský stupeň vzdělání na 6 fakultách. Druhou je soukromá vysoká škola Evropský polytechnický institut v Kunovicích.

Na jednoho lékaře připadá v rámci kraje 257 obyvatel. Akutní, následná a rehabilitační zdravotní péče je zabezpečena stabilizovanou sítí nemocnic (10 v kraji), kde je k dispozici 2 598 lůžek. V roce 2015 bylo 167 783 příjemců důchodů, z nichž bylo 137 293 příjemců důchodů starobních plných. Výše průměrného důchodu dosáhla 11 114,- Kč.

I.2.3 Demografická situace Zlínského kraje

Ve Zlínském kraji žilo k 31.12.2014 celkem 585 261 obyvatel, z toho 298 900 žen, tj. 51,1 %. Ve srovnání s delším časovým obdobím (od roku 2000) se počet obyvatel ve Zlínském kraji snižoval. Zlomový byl rok 2007, kdy byl zaznamenán mírný nárůst počtu obyvatel, tento trend pokračoval také v roce 2008. Od roku 2009 ovšem dochází opět k poklesu obyvatelstva Zlínského kraje.

Vývoj věkového složení obyvatel je charakterizován zvyšujícím se podílem obyvatel v poproduktivním věku. Průměrný věk obyvatel Zlínského kraje v roce 2014 byl 42,2 let.

Tabulka 1 - Vývoj počtu trvale bydlících obyvatel¹⁾

	31. 12. 2013	31. 12. 2014
počet obyvatel celkem	586 299	585 261
z toho ženy	299 510	298 900
z toho věková kategorie: 0 - 14 let	84 554	84 963
15 – 64 let	397 208	393 025

1) Data poskytuje Český statistický úřad - údaje z demografické statistiky jsou za uplynulý rok k dispozici vždy v květnu následujícího roku. Skutečnost z konce předchozího roku je platná po celých následujících 12 měsících.

¹ web Českého statistického úřadu

I.3 Silné stránky kraje*

- silné podnikatelské zázemí regionu, opírající se o baťovskou tradici
- počet firem nově vzniklých nyní přesahuje počet firem zaniklých; možná známka vyššího stupně důvěry v ekonomický vývoj
- silná základna v podobě struktury malých a středních podniků
- posilování velikosti a kapitálové síly středně velkých a větších firem
- v kraji působí velké množství institucí podporujících podnikání a inovace, které jsou financovány z veřejných i soukromých zdrojů
- viditelně zvýšené využívání médií informačních a komunikačních technologií (osobních počítačů, internetu) pro pracovní i osobní účel
- zřetelné zlepšování vzdělanostní struktury obyvatelstva v posledním období (nárůst podílu vysokoškolsky vzdělané populace; pokles podílu populace s nejnižším vzděláním)
- pozitivní přínos a dynamika aktivit univerzitního vzdělávání
- poměrně výkonný systém sociální péče v některých oblastech s výraznou dynamikou rozvoje
- efektivní průběh léčebného procesu v nemocnicích měřený nízkou ošetrovací dobou
- rostoucí objem investic do nakládání s odpady
- nárůst ekologicky šetrných způsobů nakládání s odpady
- relativně vysoký rozsah chráněných krajinných oblastí v celostátním porovnání
- rostoucí míra diverzifikace ekonomických aktivit na venkově
- přírodní podmínky i kulturně-historické bohatství vytvářejí dostatečné předpoklady pro úspěšný rozvoj cestovního ruchu
- vysoká úroveň pohostinnosti v zařízeních cestovního ruchu
- růst kvality zařízení cestovního ruchu

I.4 Slabé stránky kraje*

- jedinou do budoucna trvale rostoucí věkovou skupinou obyvatelstva budou občané ve věku 65 a více let, v důsledku čehož dojde k radikálnímu stárnutí populace
- stále výrazně ekonomicky podrozvinutý region zaostávající za průměrem ČR i EU
- absence skutečně velkého podniku a zaměstnavatele s více než 5.000 pracovníky
- region ztratil svoji tradiční pozici v oblasti leteckého průmyslu, obuvnického a textilního průmyslu
- ne ideálně fungující přenos poznatků z akademické sféry do praxe a nedostatečná ochrana intelektuálního vlastnictví
- stále relativně nízký podíl výdajů na výzkum, vývoj a inovace v celostátním měřítku
- nedostatečný rozsah a uvědomění si potřeby celoživotního vzdělávání
- stále mírně podprůměrná vzdělanostní struktura obyvatelstva
- klesající počet žáků odborných škol (s ohledem na rozsah a strukturu průmyslových oborů v regionu) ve prospěch „ekonomicko-administrativního“ středoškolského vzdělávání
- poddimenzovaná zaměstnanost v činnostech výzkumu, vývoje a inovací
- průměrná mzda se nachází hluboko pod celostátním průměrem a je relativně nízká i při meziregionálním srovnání bez započítání Prahy

- nejrizikovější skupinou na trhu práce bez průkazných známek výrazného zlepšování (s ohledem na konjunkturální vývoj) jsou pracovníci ve věku 45 – 54 let
- některé služby sociální péče jsou užívány občany, kteří je nepotřebují, v důsledku čehož vzniká dojem jejich nedostatečných kapacit
- velmi vysoká úroveň pracovní neschopnosti
- absolutní útlum zemědělských aktivit a zaměstnanosti v zemědělství doprovázený poklesem rozsahu zemědělských ploch
- nevyužívaný potenciál regionálně typických zemědělských činností a produktů (produkty ze švestek, ovčí a kozí produkty)
- nedostatečná kvalita stávající dopravní infrastruktury
- nedostatečná úroveň a míra integrace dopravní obslužnosti a veřejné dopravní služby
- negativní vývojové trendy v cestovním ruchu (nestabilní návštěvnost a klesající strávená doba, stagnace počtu kapacit, špatná využitelnost)
- nízká úroveň turistických produktů (hlavně ubytování)
- nedostatek zahraničních turistů (pouze 14 %) pod vlivem absence špatného dopravního spojení

*) zdroj slabých a silných stránek - Strategie rozvoje Zlínského kraje 2009-2020

II. ZAMĚSTNANOST

II.1 Celková zaměstnanost

Tabulka 2 - Vývoj počtu zaměstnavatelů

Zaměstnavatelé	stav k	
	31. 12. 2014	31. 12. 2015
Počet zaměstnavatelů ve Zlínském kraji ¹⁾	13 620	13 789

¹⁾ Údaje z Okresní správy sociálního zabezpečení (OSSZ)

Ve Zlínském kraji registrujeme k 31. 12. 2015 celkem 13 789 zaměstnavatelů. Ve srovnání s koncem roku 2014 došlo k nárůstu počtu zaměstnavatelských subjektů celkem o 169. Po 5 letech trendu klesajícího počtu zaměstnavatelů došlo k obratu, ačkoli je údaj stále o 1 000 subjektů nižší než v roce 2009.

Tabulka 3 - Vývoj počtu zaměstnanců a OSVČ

Zaměstnanci a OSVČ	stav k	
	31. 12. 2014	31. 12. 2015
Počet zaměstnanců u firem ve Zlínském kraji ¹⁾	207 359	209 500
Osoby samostatně výdělečně činné (OSVČ) ²⁾	52 907	53 008
Celková zaměstnanost (zaměstnanost u firem + OSVČ)	260 266	262 508

¹⁾ Údaje z Okresní správy sociálního zabezpečení (OSSZ)

²⁾ Údaje z OSSZ – ze statistického přehledu OSVČ evidovaných v registru s povinností platit zálohy na důchodové pojištění.

Celková zaměstnanost k 31. 12. 2015 ve Zlínském kraji činila 262 508 osob, v porovnání s koncem roku 2014 je to nárůst o 2 242 osob, tedy 0,9 %. Nárůst u zaměstnanců byl 1,0 %, u SVČ pak 0,2 %.

Největší podíl zaměstnanců, firem i SVČ je registrován v okrese Zlín (podíl na všech kategoriích více než 35 %), okresy Uherské Hradiště a Vsetín mají shodně podíly na uvedených kategoriích okolo 23 - 24 %. Nejméně se na zaměstnanosti podílí okres Kroměříž, je zde registrováno necelých 17 % firem, 15 % zaměstnanců a 16 % SVČ z celého Zlínského kraje. Situace z pohledu evidovaných uchazečů je jiná, nejvíce nezaměstnaných je na Vsetínsku (28,5 %) a Zlínsku (28,1 %), 3. největší podíl počtu nezaměstnaných v rámci kraje má okres Kroměříž (22,2 %) a nejméně Uherské Hradiště (21,2 %).

I letos byli osloveni zaměstnavatelé s žádostí o poskytnutí údajů o stavu zaměstnanců a výhledu na rok 2016. Pokud shrneme údaje, které máme k dispozici, pak lze stávající situaci na trhu práce hodnotit jako nejlepší od roku 2007, resp. 2008. Většina zaměstnavatelů předpokládá, že bude v roce 2016 udržovat stav zaměstnanců na aktuálních číslech, případně navyšovat.

Tato pozitivní situace má však i své stinné stránky. Především ve strojírenství je nedostatek kvalifikovaných zaměstnanců. Ale tento problém je obecně platný u všech technických

profesí. Jednou z možností, jak situaci řešit, je automatizace, resp. robotizace pracovišť v průmyslových firmách. Z dlouhodobějšího hlediska by pak bylo řešením cíleně přizpůsobit vzdělávací sektor potřebám trhu práce s možností pružněji reagovat na aktuální požadavky.

Velká nabídka pracovních pozic, resp. nedostatek vhodných zaměstnanců, mají za následek tlak na zvyšování mezd. Ty ve Zlínském kraji patří v rámci ČR k nejnižším z pohledu krajů. V důsledku toho jsou i pozice nekvalifikovaných dělníků pro uchazeče natolik neatraktivní, navíc často v kombinaci s nutností dojíždění, případně směnnosti, že je nelze dlouhodobě obsadit.

Z pohledu jednotlivých okresů lze situaci shrnout následovně:

✓ V okrese **Kroměříž** předpokládá polovina oslovených firem navyšování stavu zaměstnanců, z pohledů oborů se jedná o strojírenství, ale také zdravotnictví (jak Psychiatrická nemocnice v Kroměříži, tak i Kroměřížská nemocnice a.s. se dlouhodobě potýkají s nedostatkem odborného personálu).

✓ V okrese **Uherské Hradiště** je výrazný nedostatek vhodných zaměstnanců ve strojírenství i dopravě. Stavebnictví jako sezónní odvětví bude navyšovat stavy zaměstnanců od měsíce března, předpokládají se počty vyšší než minulý rok.

✓ Zaměstnavatelé v okrese **Vsetín** zaznamenali nárůst, případně stabilizaci počtu pracovníků. Patrný je nedostatek kvalifikovaných uchazečů na vybrané pozice ve strojírenství a v průmyslové výrobě obecně. Jistým rizikem je zaměření relativně vysokého počtu firem na automobilový průmysl, kde existuje závislost na vývoji situace na světových trzích.

✓ V okrese **Zlín** předpokládá navyšování stavu třetina dotázaných subjektů. Z pohledu odvětví se jedná o plastikařský průmysl, strojírenství a stavebnictví. I v tomto regionu zaznamenávají firmy nedostatek technicky kvalifikovaných zaměstnanců. Rozvoj z hlediska zaměstnanosti předpokládá také sektor zdravotní a sociální péče, především v souvislosti s nárůstem počtu zařízení, která se specializují na pobytovou a sociální péči.

II.2 Nejvýznamnější zaměstnavatelé ve Zlínském kraji

- | | |
|--|---|
| ✓ Aircraft Industries, a.s. | ✓ MESIT HOLDING a.s. |
| ✓ Austin Detonator s. r. o. | ✓ MITAS a.s. |
| ✓ AVX Czech Republic, s.r.o. | ✓ MP Krásno, a.s. |
| ✓ Brose CZ spol. s r.o. | ✓ ON SEMICONDUCTOR CZECH REPUBLIC, s.r.o. Rožnov p. Radhoštěm |
| ✓ Continental Barum s.r.o. | ✓ Psychiatrická nemocnice v Kroměříži |
| ✓ Česká zbrojovka, a.s., Uherský Brod | ✓ PWO Czech Republic, a.s. |
| ✓ DEZA, a.s. | ✓ Slovácké strojírný, a.s. |
| ✓ EUROTEC, k.s. | ✓ Sociální služby Uherské Hradiště, přísp. org. |
| ✓ Fatra, a.s. | ✓ TAJMAC-ZPS, a.s. |
| ✓ FORSCHNER, spol. s r.o. | ✓ TES VSETÍN s.r.o. |
| ✓ Gumárny Zubří a.s. | ✓ TON a.s. |
| ✓ Hamé s.r.o. | ✓ Uherskohradišťská nemocnice a.s. |
| ✓ HANON SYSTEMS AUTOPAL, s.r.o. | ✓ Univerzita Tomáše Bati ve Zlíně |
| ✓ INDET SAFETY SYSTEMS a.s. | ✓ Vsetínská nemocnice a.s. |
| ✓ Jednota, spotřební družstvo ve Vsetíně | ✓ WOCO STV s.r.o. |
| ✓ Krajská nemocnice T. Bati, a. s. | |
| ✓ Kroměřížská nemocnice a.s. | |

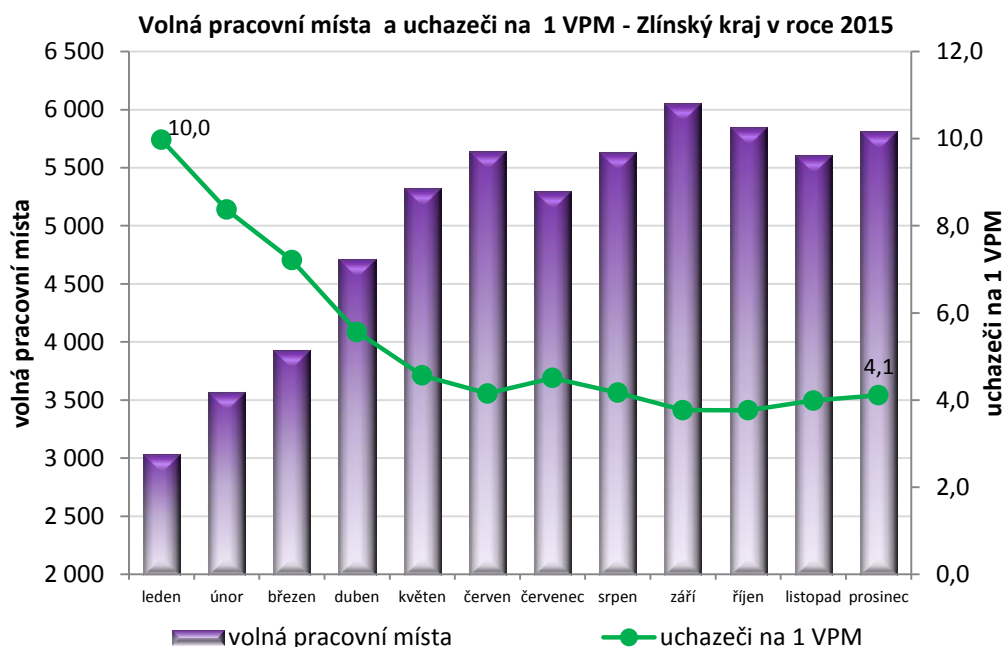
II.3 Stručná charakteristika poptávky zaměstnavatelů po pracovní síle

V roce 2015 pokračoval trend rostoucí nabídky volných pracovních míst (VPM). Vliv měla nejen velmi dobrá ekonomická situace, ale také intenzivní spolupráce úřadu práce se zaměstnavateli. Po celý rok probíhaly monitorovací návštěvy, kdy zaměstnanci úřadu práce informovali firmy o projektech z oblasti zaměstnanosti, možnostech příspěvků na zaměstnávání uchazečů a také nabízeli spolupráci při výběru nových zaměstnanců, např. organizování výběrových řízení v prostorách úřadu práce nebo přímo u zaměstnavatele.

K 31. 12. 2015 bylo evidováno 5 810 volných pracovních míst (o 3 061 více než ke konci roku 2014). Ukazatel „počet uchazečů na 1 VPM“ dosáhl ke stejnému datu hodnoty 4,1. Průměrný měsíční údaj pak byl 5 037 nahlášených VPM a 5,3 uchazečů na 1 VPM.

Rostoucí nabídka pracovních pozic spolu s klesajícím počtem evidovaných uchazečů pozitivně ovlivňovaly ukazatel „počet uchazečů na 1 volné pracovní místo“. Ten z lednové hodnoty 10,0 uchazečů /1 VPM klesl až na prosincových 4,1 uchazečů /1 VPM. Z pohledu jednotlivých regionů lze situaci také hodnotit pozitivně, ve všech okresech v průběhu roku počet pracovních nabídek rostl, dokonce na více než dvojnásobek – z lednových 877 VPM na prosincových 1 700 VPM v okrese Uherské Hradiště a ze 718 na 1 620 VPM v okrese Vsetín.

Hodnota ukazatele „počet uchazečů na 1 VPM“ byla z pohledu okresů odlišná. Nejvyšší průměrný měsíční údaj vykazoval okres Kroměříž – 8,5 uchazečů /1 VPM, následoval okres Vsetín (6,0), Zlín (4,8) a okres Uherské Hradiště s průměrnou hodnotou 3,9 uchazečů /1 VPM.



V roce 2015 bylo ve Zlínském kraji nahlášeno téměř 18 tisíc nových pracovních míst na 311 různých pracovních pozic. Mezi pět nejčtenějších požadovaných profesí patřili pomocní pracovníci ve výrobě (1 614 nových VPM), nástrojaři, seřizovači a obsluha CNC

(1 022 nových VPM), montážní dělníci (695 nových VPM), prodavači (689 nových VPM) a obsluha strojů na zpracování výrobků z plastu a pryže (600 nových VPM).

Nejvíce nových pracovních míst nahlásily tyto firmy:

- ✓ MP Krásno, a.s. (Vsetín) – celkem 246 nových VPM, nejčtenější pozice byl manipulační dělník
- ✓ Gumárny Zubří, akciová společnost (Vsetín) – celkem 230 nových VPM, nejčtenější pozice obsluha strojů na výrobu a zpracování výrobků z pryže
- ✓ KASKO spol. s r.o. (Uherské Hradiště) – celkem 126 nových VPM, nejčtenější pozice obsluha strojů na výrobu a zpracování výrobků z plastu
- ✓ DLC Napajedla a.s. (Zlín) – celkem 125 nových VPM, nejčtenější pozice pomocný skladník
- ✓ LAKOVNA HAJDÍK s.r.o. (Vsetín) – celkem 113 nových VPM, nejčtenější pozice pomocný dělník ve výrobě.

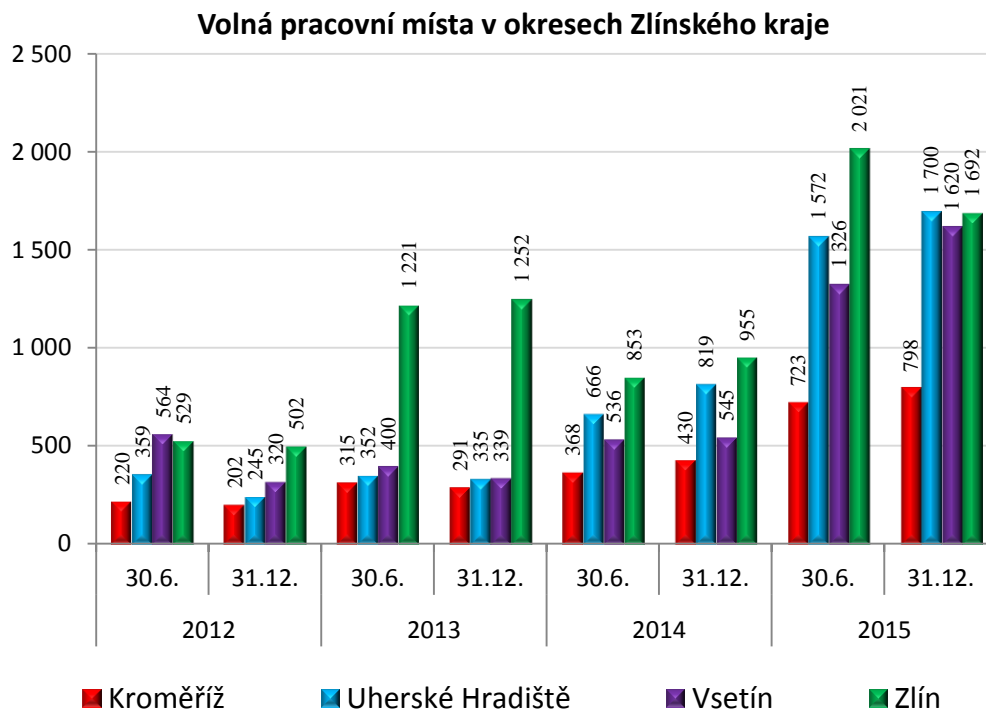
Nabídka a poptávka po pracovní síle z pohledu dosaženého vzdělání je uvedena v následující tabulce.

Tabulka 4 - Volná pracovní místa a uchazeči z hlediska požadavku na vzdělání

ISCED97	31. 12. 2014			31. 12. 2015		
	uchazeči	volná místa	uchaz./ 1 místo	uchazeči	volná místa	uchaz./ 1 místo
bez vzdělání a neúpl.zákl.	18	12	1,5	18	65	0,3
základní vzdělání	5 240	651	8,0	4 470	2 026	2,2
nižší střední vzdělání	15	22	0,7	13	27	0,5
nižší střední odborné	758	17	44,6	558	425	1,3
střední odborné	12 999	1 349	9,6	10 268	2 289	4,5
stř. nebo stř.odb. bez maturity i výuč. listu	221	11	20,1	156	16	9,8
ÚSV	877	33	26,6	709	113	6,3
ÚSO s vyučením i maturitou	1 879	238	7,9	1 467	349	4,2
ÚSO s maturitou	5 083	275	18,5	4 119	336	12,3
vyšší odborné vzdělání	260	26	10,0	212	27	7,9
bakalářské vzdělání	590	8	73,8	534	25	21,4
vysokoškolské	1 456	107	13,6	1 306	110	11,9
doktorské	43	0	x	44	2	22,0
Celkem	29 439	2 749	10,7	23 874	5 810	4,1

Z pohledu 4 základních skupin (základní vzdělání, vyučení, SŠ + vyšší a VŠ) je na tom nejhůře kategorie vysokoškoláků, kde aktuálně na 1 VPM připadá 13,8 uchazeče (před rokem to bylo více než 18 uchazečů /1 VPM). Naopak pro kategorii uchazečů se základním vzděláním je k dispozici 2 026 VPM, což odpovídá hodnotě 2,2 uchazečů /1 VPM. Z těchto dat vyplývá, že v roce 2015 docházelo k výraznějšímu nárůstu počtu VPM pro osoby s nižší úrovní vzdělání. Vedle vzdělanostního nesouladu mezi nabídkou a poptávkou na trhu práce se

nabízená VPM nedaří obsazovat z důvodu nedostatečné motivace pracovní síly akceptovat nabízenou práci za stanovených podmínek – problémem je zejména dojíždka za prací, směnnost provozů a pracovní podmínky nedostatečně vyvažované úrovní nabízené mzdy. Nižší motivaci k práci mají také osoby závislé na sociálních dávkách a osoby s exekucí.

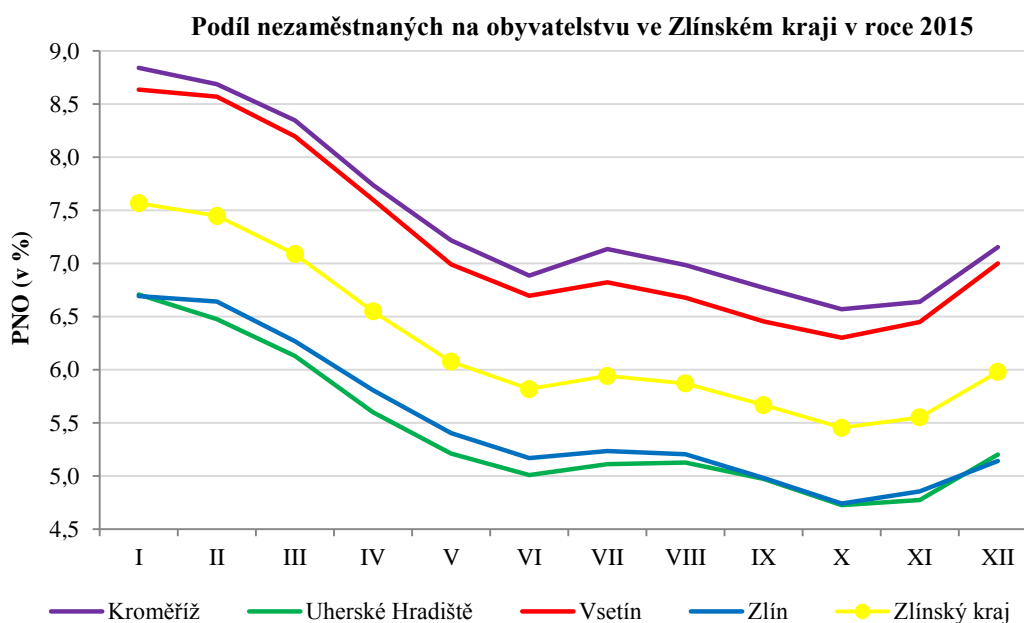


III. NEZAMĚSTNANOST

III.1 Vývoj nezaměstnanosti v kraji v roce 2015

V roce 2015 pokračoval příznivý trend klesající nezaměstnanosti. Pokles nezaměstnanosti byl výrazně vyšší než v roce předchozím. Zatímco v roce 2014 byl zaznamenán pokles nezaměstnanosti o 13,4 %, v roce 2015 se jednalo o pokles o 18,9 %. Celkově se tak počet uchazečů dostal během 2 let z hodnoty 33 978 (k 31. 12. 2013) na 23 874 evidovaných uchazečů k 31. 12. 2015. Počet evidovaných uchazečů klesl během 2 let o více než 10 tisíc osob.

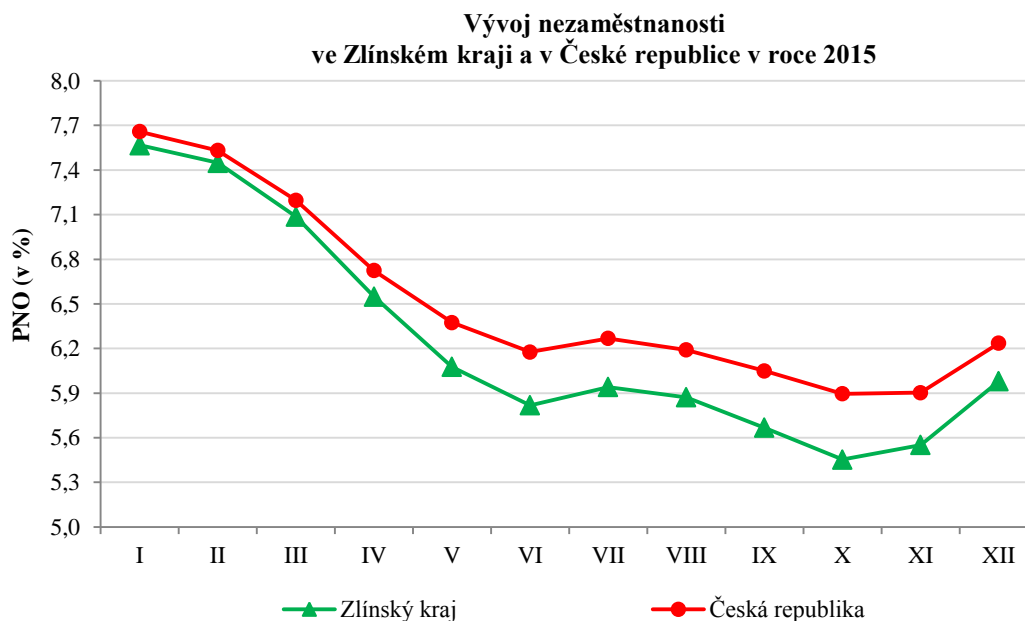
K 31. 12. 2015 dosáhl podíl nezaměstnaných na obyvatelstvu (PNO) ve Zlínském kraji hodnoty 5,98 %. Ve srovnání s rokem 2014 došlo k poklesu o 1,38 procentního bodu. Nad úroveň kraje se z pohledu hodnot PNO dlouhodobě pohybují okresy Kroměříž a Vsetín, naopak pod úroveň krajského průměru jsou okresy Uherské Hradiště a Zlín.



V okrese Zlín meziročně klesl počet uchazečů o 21,0 %, v okrese Uherské Hradiště o 19,0 %, v okrese Vsetín o 18,3 % a k nejnižšímu poklesu došlo v okrese Kroměříž, o 16,8 %.

V rámci ČR vykazoval ke konci roku 2015 Zlínský kraj 7. nejnižší hodnotu PNO, zaujal tedy pozici v polovině žebříčku krajů. Zlínský kraj se dlouhodobě pohyboval na úrovni hodnot České republiky. Od dubna 2014 došlo k významnějšímu poklesu nezaměstnanosti a od tohoto měsíce je PNO Zlínského kraje nižší než celorepubliková hodnota PNO.

V říjnu 2015 byl zaznamenán nejnižší počet evidovaných uchazečů za posledních 7 let – 22 008. Meziroční pokles evidovaných uchazečů během roku 2015 byl 18,9 %. Mezi vývojem nezaměstnanosti mužů a žen byl výraznější rozdíl, meziročně klesl počet evidovaných žen o 17,7 %, u nezaměstnanosti mužů byl pokles dokonce 20,0 %.

**Tabulka 5 - Vývoj nezaměstnanosti**

Nezaměstnaní, VPM a PNO	celkem		ženy	
	31. 12. 2014	31. 12. 2015	31. 12. 2014	31. 12. 2015
evidovaní uchazeči o zaměstnání celkem	29 439	23 874	14 266	11 737
z toho dosažitelní ve věku 15 -64 let	28 935	23 286	14 010	11 451
volná pracovní místa	2 749	5 810	x	x
uchazeči na 1 VPM	10,7	4,1	x	x
uchazeči s nárokem na podporu v nezaměstnanosti	7 037	6 638	3 305	3 152
podíl nezaměstnaných (v %)	7,36	5,98	7,24	5,98

Tabulka 6 - Toky uchazečů

	celkem			ženy		
	nově evidovaní	Vyřazení	umístění	nově evidované	vyřazené	umístěné
rok 2014	35 968	40 507	28 157	16 803	18 437	12 885
rok 2015	32 834	38 399	26 893	15 604	18 133	12 840

Pozitivní vývoj na trhu práce potvrzují i údaje o tocích uchazečů. Počet nově zaevidovaných uchazečů byl v porovnání s rokem 2014 nižší o 8,7 %, ovšem méně uchazečů bylo také vyřazeno, o 5,2 %. Ve sledovaném roce bylo umístěno do zaměstnání 70,0 % všech vyřazených uchazečů, což je údaj srovnatelný s předchozím rokem (69,5 %).

U žen je situace odlišná, v roce 2015 bylo oproti předchozímu roku nově zaevidováno méně uchazeček (o 7,1 %), vyřazeno bylo o 1,6 % uchazeček méně než v roce 2014. Podíl umístěných uchazeček na celkovém počtu vyřazených je srovnatelný s podílem všech umístěných uchazečů – 70,8 %.

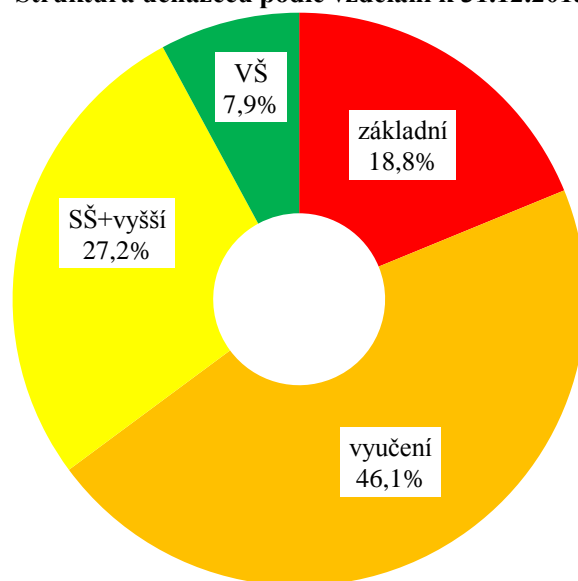
III.2 Struktura uchazečů o zaměstnání (vzdělání, věk, délka evidence)

Vzdělanostní struktura uchazečů se ve srovnání s předcházejícími roky příliš nezměnila. Nejpočetnější skupinou uchazečů jsou vyučení (46,1 % z celkového počtu nezaměstnaných), následují středoškoláci s maturitou a osoby s vyšším odborným vzděláním (27,2 %), uchazeči se základním vzděláním (18,8 %) a vysokoškoláci (7,9 %).

Tabulka 7 - Struktura uchazečů podle vzdělání

Stupeň vzdělání	celkem				ženy			
	31. 12. 2014		31. 12. 2015		31. 12. 2014		31. 12. 2015	
	abs.	v %	abs.	v %	abs.	v %	abs.	v %
bez vzd. a neúpl. zákl.	18	0,1	18	0,1	10	0,1	10	0,1
základní	5 240	17,8	4 470	18,7	2 686	18,8	2 307	19,7
nižší střední	15	0,1	13	0,1	11	0,1	10	0,1
nižší střední odborné	758	2,6	558	2,3	321	2,3	256	2,2
střední odborné s výuč.listem	12 999	44,2	10 268	43,0	5 106	35,8	4 033	34,3
střední nebo střední odborné bez maturity i výučního listu	221	0,8	156	0,7	174	1,2	120	1,0
ÚSV	877	3,0	709	3,0	549	3,8	455	3,9
ÚSO s vyuč. i maturitou	1 879	6,4	1 467	6,1	909	6,4	720	6,1
ÚSO s maturitou	5 083	17,3	4 119	17,2	3 230	22,6	2 622	22,3
vyšší odborné	260	0,9	212	0,9	192	1,3	152	1,3
bakalářské	590	2,0	534	2,2	368	2,6	352	3,0
vysokoškolské	1 456	4,9	1 306	5,5	695	4,9	677	5,8
doktorské	43	0,1	44	0,2	15	0,1	23	0,2
Celkem	29 439	100	23 874	100	14 266	100	11 737	100

Struktura uchazečů podle vzdělání k 31.12.2015



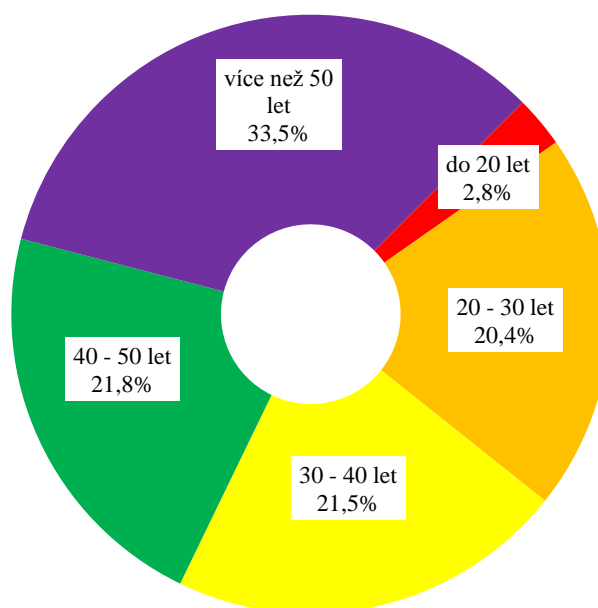
Věková struktura nezaměstnaných se v průběhu roku 2015 změnila. Přestože došlo k poklesu nezaměstnanosti ve všech věkových kategoriích, s přibývajícím věkem se pokles nezaměstnanosti uchazečů dané věkové kategorie snižoval. Zatímco průměrný meziroční pokles počtu uchazečů byl v roce 2015 18,9 %, v kategorii do 30 let věku se jednalo o pokles o 24,2 %, naopak u osob starších 50 let došlo k poklesu počtu nezaměstnaných o 12,6 %, tedy téměř o polovinu méně než u nezaměstnaných do 30 let.

Tato skutečnost se pak promítla do zvýšení průměrného věku uchazečů o zaměstnání. Zatímco na konci roku 2014 byl 41,1 let, o rok později už dosáhl hodnoty 41,9 roku. Průměrný věk uchazečů o zaměstnání ve Zlínském kraji je tak vyšší než průměrný věk uchazečů v celé České republice (41,4 roku).

Tabulka 8 - Struktura uchazečů podle věku

Věk	celkem				ženy			
	31. 12. 2014		31. 12. 2015		31. 12. 2014		31. 12. 2015	
	abs.	v %	abs.	v %	abs.	v %	abs.	v %
do 19 let	804	2,7	663	2,8	365	2,6	289	2,5
20 - 24 let	3 399	11,5	2 456	10,3	1 508	10,6	1 174	10,0
25 - 29 let	3 107	10,6	2 421	10,1	1 460	10,2	1 165	9,9
30 - 34 let	2 920	9,9	2 270	9,5	1 558	10,9	1 216	10,4
35 - 39 let	3 652	12,4	2 858	12,0	2 044	14,3	1 607	13,8
40 - 44 let	3 311	11,2	2 723	11,4	1 819	12,8	1 521	13,0
45 - 49 let	3 109	10,6	2 497	10,4	1 539	10,8	1 271	10,8
50 - 54 let	3 572	12,1	2 993	12,5	1 778	12,5	1 530	13,0
55 - 59 let	4 276	14,5	3 620	15,2	2 051	14,4	1 763	15,0
nad 60 let	1 289	4,4	1 373	5,8	144	1,0	201	1,7
Celkem	29 439	100	23 874	100	14 266	100	11 737	100

Struktura uchazečů podle věku k 31.12.2015



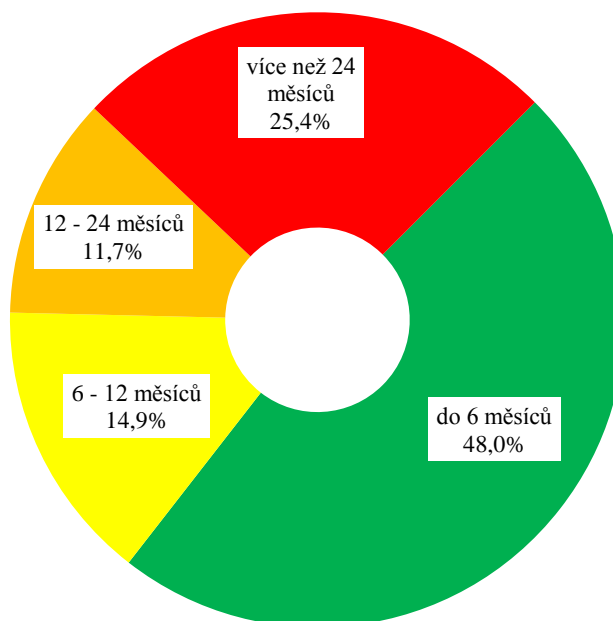
Ve struktuře uchazečů podle délky evidence došlo k nejvýznamnějším změnám u podílu uchazečů s nejkratší délkou evidence – tedy evidence do 3 měsíců a u podílu uchazečů s délkou evidence 12 – 24 měsíců. Zatímco podíl uchazečů s délkou evidence do 3 měsíců vzrostl o 3 procentní body (z 28,1 % na 31,4 %), podíl nezaměstnaných s délkou evidence mezi 12 a 24 měsíci naopak o více než 3 procentní body klesl (z 15,1 % na 11,7 %).

V roce 2015 pokračoval nárůst průměrné délky evidence uchazečů. Zatímco před 5 lety byl průměrný uchazeč v evidenci 452 dnů, k 31. 12. 2015 už byla délka jeho evidence 632 dnů.

Tabulka 9 - Struktura uchazečů podle délky evidence

Délka evidence	celkem				ženy			
	31. 12. 2014		31. 12. 2015		31. 12. 2014		31. 12. 2015	
	abs.	v %	abs.	v %	abs.	v %	abs.	v %
do 3 měsíců	8 259	28,1	7 499	31,4	3 233	22,7	2 942	25,1
3 – 6 měsíců	4 675	15,9	3 965	16,6	2 496	17,5	2 163	18,4
6 – 9 měsíců	2 658	9,0	2 124	8,9	1 415	9,9	1 166	9,9
9 – 12 měsíců	2 001	6,8	1 423	6,0	1 041	7,3	768	6,5
12 – 24 měsíců	4 453	15,1	2 791	11,7	2 236	15,7	1 560	13,3
nad 24 měsíců	7 393	25,1	6 072	25,4	3 845	27,0	3 138	26,7
Celkem	29 439	100	23 874	100	14 266	100	11 737	100

Struktura uchazečů podle délky evidence k 31.12.2015



III.3 Hlavní příčiny nezaměstnanosti v kraji

Nezaměstnanost ve Zlínském kraji je částečně způsobena nezaměstnaností frikční a sezónní. Sezónní nezaměstnanost ve Zlínském kraji je důsledkem sezónního útlumu ve stavebnictví a cestovním ruchu. Tyto dva typy nezaměstnanosti jsou tvořeny převážně krátkodobě evidovanými uchazeči o zaměstnání.

Závažnějším problémem je nesoulad nabídky a poptávky na trhu práce spočívající v nesouladu vzdělanostní a kvalifikační struktury uchazečů a nabízených volných pracovních míst. Vysoké procento uchazečů o zaměstnání má nízkou úroveň vzdělání (pouze základní vzdělání) nebo získali vzdělání a kvalifikaci, která již neodpovídá požadavkům trhu práce, kvalifikaci, ve které dlouhodobě nepracovali nebo v ní pracovat nemohou vzhledem ke svému zdravotnímu stavu. Částečně je tento problém řešen zabezpečováním rekvalifikací. Ne ve všech oborech je však tento nástroj aktivní politiky zaměstnanosti účinný. Zejména technické obory jsou postiženy zásadním nedostatkem kvalifikované pracovní síly a není možné zajistit pracovní sílu ani v rámci generační výměny, natož při rostoucích požadavcích zaměstnavatelů v souvislosti s rozšiřováním výroby. Rekvalifikace na většinu technických oborů je nedostačující bez předchozí praxe v příbuzných oborech nebo bez základních technických dovedností.

Významnou příčinou nezaměstnanosti je také regionální nesoulad mezi nabídkou a poptávkou po pracovní síle a nízká mobilita pracovní síly. Lidé nejsou ochotni stěhovat se za práci, nízká je také ochota k dojíždění (i když tady lze v poslední době sledovat zlepšení – prodlužuje se doba, kterou jsou lidé ochotni strávit dojížděním za prací). Ochota k dojíždění je úzce spojena se mzdovou úrovní. Se vzrůstající mzdou roste také ochota za prací dojíždět. Vliv má také časová náročnost na dojížděku a v okrajových částech kraje také úroveň dopravní obslužnosti.

Další bariérou pro uplatnění na trhu práce je zdravotní stav. Částečně je tato bariéra objektivní, 15 % uchazečů má statut osoby se zdravotním postižením, řada dalších dokládá zdravotní omezení. Částečně je tato bariéra subjektivní – obava zaměstnavatele i uchazeče z nedostatečné pracovní výkonnosti. Některými uchazeči je však zdravotní stav zneužíván jako důvod odmítnutí nabízeného zaměstnání. Dokládají zdravotní důvody často účelově až při nabídce konkrétní pracovní pozice, ačkoli při žádosti o zprostředkování zaměstnání žádná zdravotní omezení neuvádějí.

Příčinou zejména dlouhodobé nezaměstnanosti je také nízká mzdová úroveň, která neodpovídá představám, ani potřebám poptávané pracovní síly. Výše odměny za práci ve srovnání se sociálním příjmem není schopna dorovnat zvýšené náklady vzniklé v souvislosti s přijetím zaměstnání – náklady na dojíždění, náklady nutné k zajištění péče o dítě apod. Problematický je zejména přechod mezi dávkovým systémem a zaměstnáním, nízká mzda nemotivuje k vyvázání se ze závislosti na sociálních dávkách.

Značně problémové je také uplatnění uchazečů zatížených exekucí. Z jejich strany je minimální motivace pracovat, protože exekuční srážky je o příjem připraví a proto nevyhledávají legální práci. Zaměstnavatele také odrazuje od přijetí osob zatížených exekucemi vysoká administrativní náročnost nutnosti provádět exekuční srážky, k zaměstnanci s exekucí mnohdy přistupují jako k nespolehlivému.

III.4 Územní rozložení registrované nezaměstnanosti v kraji

Nezaměstnanost ve Zlínském kraji je sice nižší, než je její úroveň v celé ČR, neplatí to však pro menší územní celky, z nichž některé se dlouhodobě potýkají s vysokou úrovní nezaměstnanosti. Podrobná mapa kraje s údaji o nezaměstnanosti v jednotlivých obcích je součástí této zprávy jako příloha č. 1. Vzhledem k tomu, že řada obcí má velmi nízký počet obyvatel, podíl nezaměstnaných se tam zásadním způsobem mění i při pohybu počtu uchazečů o jednotky. Větší vypovídací schopnost má stanovení podílu nezaměstnaných ve větších celcích, zejména těch, které jsou z hlediska dojezdu za práci spádovou oblastí.

Území Zlínského kraje zahrnuje 4 okresy, z nichž dva, okresy Kroměříž a Vsetín, vykazují nadprůměrnou nezaměstnanost, zatímco okresy Uherské Hradiště a Zlín vykazují nezaměstnanost pod průměrem kraje i České republiky. Průměrné roční hodnoty podílu nezaměstnaných na obyvatelstvu (PNO) ukazují, že nejvyšší nezaměstnanost v kraji je v okrese Kroměříž – podíl nezaměstnaných na obyvatelstvu 7,4 %. Následuje okres Vsetín s průměrnou hodnotou PNO 7,2 %, okres Zlín – 5,5 % a nejnižší hodnotu vykazuje okres Uherské Hradiště (5,4 %). Průměrná hodnota podílu nezaměstnaných v kraji v roce 2015 dosáhla hodnoty 6,3 %.

Menšími územními celky než okres jsou spádové oblasti obcí s rozšířenou působností (ORP). Ukazuje se, že mapování nezaměstnanosti v těchto oblastech je velmi důležité. V rámci okresů se totiž tyto menší územní celky liší svou úrovní nezaměstnanosti a na vývoji nezaměstnanosti se promítá aktuální dění na trhu práce. Příkladem je ORP Valašské Klobouky. Pracovních příležitostí je tady velmi málo a geograficky se jedná o okrajový region se špatnou dopravní dostupností. Jedním z mála způsobů, jak zde pozitivně ovlivnit nezaměstnanost, je podpora vytváření pracovních míst v rámci veřejně prospěšných prací. V roce 2015 zde však jeden z významných zaměstnavatelů rozšiřoval výrobu a přijímal až stovku nových zaměstnanců. Vlivem těchto faktorů došlo v regionu Valašskokloboucka

k poklesu nezaměstnanosti z 8,2 % (na počátku roku) na 5,9 % v listopadu (v tomto měsíci stále ještě běžely VPP zahájené v 1. pololetí), tedy o 2,3 procentního bodu.

Tabulka 10 - Nezaměstnanost podle spádových oblastí obcí s rozšířenou působností (ORP)

Okres	ORP	K 31. 12. 2015	
		evidování uchazeči	podíl nezaměstnaných
Kroměříž	Bystřice pod Hostýnem	855	7,95
	Holešov	817	5,42
	Kroměříž	3 613	7,33
Uherské Hradiště	Uherské Hradiště	3 311	5,31
	Uherský Brod	1 718	4,80
Vsetín	Rožnov pod Radhoštěm	1 568	6,62
	Valašské Meziříčí	1 827	6,51
	Vsetín	3 363	7,39
Zlín	Luhačovice	572	4,37
	Otrokovice	1 095	4,62
	Valašské Klobouky	1 075	6,63
	Vizovice	568	4,69
	Zlín	3 374	5,02

K ORP s nejnižší nezaměstnaností patří Luhačovice (k 31. 12. 2015 PNO 4,4 %), Otrokovice (PNO 4,6 %) a Vizovice (4,7 %), všechny ORP spadají do okresu Zlín. Naopak nejhorší situace je v oblasti ORP Bystřice pod Hostýnem (8,0 %), Vsetín (7,4 %) a Kroměříž (7,3 %).

Mapa podílu nezaměstnaných v obcích Zlínského kraje je uvedena jako příloha č. 1 této Zprávy.

III.5 Charakteristika problémových skupin na krajském trhu práce a problémových regionů kraje

Skupinám uchazečů o zaměstnání, jejichž uplatnění na trhu práce je výrazněji omezeno a kde hrozí dlouhodobá nezaměstnanost, je věnována zvýšená pozornost při zprostředkování zaměstnání i při realizaci aktivní politiky zaměstnanosti. Přes tato opatření jsou to skupiny uchazečů, jejichž zastoupení mezi uchazeči o zaměstnání se v době snižující se nezaměstnanosti zvyšuje. Přestože v průběhu roku 2015 nezaměstnanost klesala, u některých skupin uchazečů byl pokles významně nižší a zdůraznil tak problémovost této kategorie na trhu práce.

V rámci Zlínského kraje se ukazuje jako nejvíce problémová kategorie osob se zdravotním postižením. Počet uchazečů této kategorie se v průběhu roku 2015 snížil pouze o 7 %. Druhou nejvíce problémovou kategorií jsou osoby ve věkové kategorii nad 50 let, jejichž počet se meziročně snížil o 12,6 %. Podprůměrný pokles počtu uchazečů v roce 2015 byl zaznamenán

také u kategorie uchazečů s délkou evidence nad 24 měsíců. Přitom kategorie uchazečů s délkou evidence od 12 do 24 měsíců zaznamenala nejvýraznější pokles počtu uchazečů.

Mezi rizikové kategorie jsou zařazovány také kategorie uchazečů mladých do 25 let (která však ve Zlínském kraji zaznamenala nadprůměrný pokles počtu uchazečů – o 25,8 %) a kategorie osob pečujících o děti do 15 let, která jako jediná zaznamenala meziročně nárůst počtu uchazečů.

III.5.1 Problémové skupiny na trhu práce ve Zlínském kraji

Tabulka 11 - Rizikové skupiny uchazečů

Rizikové faktory	celkem			
	31. 12. 2014		31. 12. 2015	
	abs.	v %	abs.	v %
uchazeči celkem	29 439	x	23 874	x
z toho:				
uchazeči s evidencí nad 5 měsíců	17 759	60,3	13 510	56,6
osoby se ZP	3 861	13,1	3 590	15,0
osoby pečující o děti do 15 let věku	3 927	13,3	4 082	17,1
osoby do 25 let věku	4 203	14,3	3 119	13,1
osoby nad 50 let věku	9 137	31,0	7 986	33,5

Uchazeči s evidencí nad 5 měsíců aktuálně tvoří více než 56 % všech nezaměstnaných. Vzhledem k početnosti i podílu této kategorie na celkovém počtu uchazečů si tato kategorie zaslouží bližší členění. Ukazuje se, že např. počet uchazečů s délkou evidence od 12 do 24 měsíců se meziročně výrazně snížil a to o 37,5 %, zatímco kategorie s délkou evidence nad 24 měsíců zaznamenala podprůměrný pokles počtu uchazečů (17,9 %). Snížení dlouhodobé nezaměstnanosti je do značné míry způsobeno realizací nástrojů aktivní politiky zaměstnanosti, která byla prioritně zaměřena na tyto kategorie uchazečů. Klesající nezaměstnanost také způsobila, že zaměstnavatelé při obsazování pracovních míst nebyli schopni přijmout jiné uchazeče o zaměstnání a proto jim v podstatě nezbylo jiné řešení, než dát šanci i dlouhodobě evidovaným. K tomuto rozhodnutí je také motivovala možnost získat příspěvek na mzdové náklady takového uchazeče. Jak je ale vidět z poklesu nezaměstnanosti, upřednostňují stále ty uchazeče, kteří jsou bez práce kratší dobu, než jiní ucházející se o nabízenou pozici.

Délka nezaměstnanosti však není sama o sobě jediným důvodem obtížného hledání uplatnění. Mezi dlouhodobě nezaměstnanými jsou uchazeči, kteří zároveň spadají do jiných kategorií problémových uchazečů. Z výše uvedených kategorií jsou to všechny, snad s výjimkou osob do 25 let. Naopak zde najdeme osoby s dalšími riziky – osoby s exekucemi, osoby závislé na sociálních dávkách, osoby z oblastí se zhoršenou dopravní obsluhností.

Uchazeči se zdravotním postižením patří ve Zlínském kraji k nejproblémovější skupině uchazečů. Přes klesající celkovou nezaměstnanost se jejich počet snížil pouze o 7 %. Mezi uchazeči o zaměstnání ve Zlínském kraji je podíl nezaměstnaných osob se zdravotním

postižením vyšší než v ČR - jedná se o kategorii, která tvoří 15 % z celkového počtu nezaměstnaných (v ČR je zastoupena 13 %).

Uchazeči se zdravotním postižením hledají uplatnění na trhu práce velmi obtížně. Brání jim v tom nejen zdravotní postižení, ale často také vyšší věk a nízká úroveň vzdělání. Dokládají to údaje v níže uvedených tabulkách. Vyplývá z nich, že kategorie uchazečů starších 50 let je mezi uchazeči se zdravotním postižením zastoupena více než 66 %, zatímco mezi všemi uchazeči je to 33,5 %. Na opačné straně věkového spektra jsou rozdíly také výrazné, mezi všemi uchazeči je ve věku do 30 let 23,2 % uchazečů, naopak mezi OZP je podíl této kategorie 3,6 %, tedy 6x méně. Průměrný věk uchazečů ve Zlínském kraji je téměř 42 let, mezi uchazeči se zdravotním postižením je to 51 let.

Z hlediska dosaženého vzdělání je mezi uchazeči se zdravotním postižením téměř 81 % osob s nižší úrovní vzdělání – maximálně s výučním listem, zatímco mezi všemi nezaměstnanými má tuto úroveň vzdělání 65 % uchazečů. Přitom právě vyšší úroveň vzdělání by zdravotně postiženým významně zvýšila možnost uplatnění.

O problémech s uplatněním osob se zdravotním postižením vypovídá také jejich průměrná délka evidence. Ta dosahuje 1 186 dnů, tedy téměř dvojnásobek v porovnání se všemi uchazeči, kteří jsou evidováni v průměru 632 dnů. Více než 2 roky je v evidenci 46,1 % uchazečů se zdravotním postižením a 25,4 % všech uchazečů.

Tabulka 12 – Věková struktura uchazečů se zdravotním postižením (ZP)

Věk	K 31. 12. 2015			
	uchazeči se ZP		uchazeči celkem	
	abs.	v %	abs.	v %
do 30 let	128	3,6	5 540	23,1
30 – 40 let	332	9,2	5 128	21,5
40 – 50 let	753	21,0	5 220	21,9
více než 50 let	2 377	66,2	7 986	33,5
celkem	3 590	100	23 874	100

Tabulka 13 – Struktura uchazečů se ZP podle vzdělání

Vzdělání	K 31. 12. 2015			
	uchazeči se ZP		uchazeči celkem	
	abs.	v %	abs.	v %
základní	799	22,3	4 488	18,8
vyučení	2 105	58,6	10 995	46,0
SŠ +vyšší	612	17,0	6 507	27,3
VŠ	74	2,1	1 884	7,9
celkem	3 590	100	23 874	100

Osoby pečující o děti do 15 let věku tvoří mezi uchazeči o zaměstnání 17,1 %. V naprosté většině se jedná o ženy (více než 82 %). Je to jediná kategorie uchazečů, u které v roce 2015 došlo k nárůstu počtu uchazečů. Sedmnáctiprocentní zastoupení této kategorie mezi uchazeči je ve srovnání s celkovou nezaměstnaností v ČR nadstandardní. V ČR je tato kategorie mezi uchazeči zastoupena 12 %.

Možnost získání pracovního uplatnění této kategorie je do značné míry závislá na věku dětí, o které tyto osoby pečují. Nejproblémovější je skupina žen po ukončení rodičovské dovolené. Potýkají se s problémy jak sladit rodinný a pracovní život. Po dobu mateřské a rodičovské dovolené ztratily kontakt s pracovním prostředím, se změnami, ke kterým v jejich oboru mohlo dojít. Zaměstnavatelé se obávají, že tyto osoby budou před pracovními povinnostmi upřednostňovat rodinné povinnosti. Tento problém by mohlo řešit zaměstnávání osob pečujících o děti na zkrácený pracovní úvazek. Takových míst však na trhu práce není mnoho, na druhou stranu nízké finanční ohodnocení zkrácených úvazků není dostatečně motivující k přijetí zaměstnání.

Struktura této kategorie podle vzdělání a délky evidence je téměř shodná se strukturou všech uchazečů. Rozdíly jsou z pohledu věku, ale to je pochopitelné s ohledem na to, že o děti pečují v převážné většině osoby mladších věkových kategorií. Možnosti uplatnění na trhu práce zvyšují opatření aktivní politiky zaměstnanosti. Vedle příspěvků na vytváření pracovních míst pro tuto kategorii, hraje významnou roli také rekvalifikace a poradenství.

Kategorie **uchazečů do 25 let** věku patří mezi problémové zejména vzhledem k nízké praxi a nutnosti získání pracovních zkušeností a u absolventů také pracovních návyků. Ve Zlínském kraji je mezi uchazeči o zaměstnání zastoupena 13,1 %, což je srovnatelné se zastoupením této kategorie v celé ČR.

V průběhu roku 2015 došlo k poklesu počtu uchazečů této kategorie o 25,8 %, tedy významněji než u celkové nezaměstnanosti. Pro řešení nezaměstnanosti mladých do 25 let má ÚP ČR řadu nástrojů a programů. V rámci cíleného programu „Záruky pro mladé“, bylo každému uchazeči do 30 let věku, nejpozději do 4 měsíců od zaevidování, nabídnuto zaměstnání, další vzdělávání, odborná příprava nebo stáž. Vedle běžných opatření aktivní politiky zaměstnanosti byl pro tuto kategorii uchazečů realizován projekt „Odborné praxe pro mladé do 30 let ve Zlínském kraji“. Podrobnější údaje o tomto projektu a počty uchazečů této kategorie podpořených formou APZ jsou uvedeny v kapitole V.4.3.5.

Kategorie **uchazečů starších 50 let** je ve Zlínském kraji druhou nejproblémovější. Patří do ní 33,5 % z celkového počtu uchazečů, což je více než zastoupení této kategorie v celé ČR (31,2 %). Meziroční pokles počtu uchazečů této kategorie je 12,6 %, což je v porovnání s průměrem 18,9 % výrazně nižší pokles. Tato kategorie uchazečů je významně ohrožena dlouhodobou nezaměstnaností. Podíl uchazečů s evidencí nad 2 roky je v této kategorii 38,3 %, u všech uchazečů 25,4 %. Průměrná délka evidence je 964 dnů (u všech uchazečů 632 dnů). Čím je uchazeč starší a blíží se důchodovému věku, jeho šance na uplatnění je menší. Významnou roli hraje také vzdělání a kvalifikace. Tato kategorie uchazečů má však větší procento uchazečů s maximálním vzděláním vyučení – 73,1 % ve srovnání s 64,8 % mezi všemi uchazeči. Významný vliv na možnosti uplatnění této kategorie uchazečů má jejich zdravotní stav. Zatímco mezi všemi nezaměstnanými v kraji je podíl uchazečů se zdravotním postižením 15,0 %, mezi uchazeči nad 50 let je 29,8 % osob se zdravotním postižením. Řada uchazečů má však také různá zdravotní omezení, která je omezují ve výběru nabídek k práci.

Tabulka 14 – Struktura uchazečů nad 50 let věku podle délky evidence

Délka evidence	K 31. 12. 2015			
	uchazeči nad 50 let		uchazeči celkem	
	abs.	v %	abs.	v %
do 1 roku	3 930	49,2	15 011	62,9
1 – 2 roky	999	12,5	2 791	11,7
více než 2 roky	3 057	38,3	6 072	25,4
celkem	7 986	100	23 874	100

Tabulka 15 – Struktura uchazečů nad 50 let věku podle vzdělání

Vzdělání	K 31. 12. 2015			
	uchazeči nad 50 let		uchazeči celkem	
	abs.	v %	abs.	v %
základní	1 530	19,2	4 488	18,8
vyučení	4 309	53,9	10 995	46,0
SŠ +vyšší	1 678	21,0	6 507	27,3
VŠ	469	5,9	1 884	7,9
celkem	7 986	100	23 874	100

III.5.2 Problémové regiony kraje

Ve srovnání s již dříve uvedenými daty o nezaměstnanosti v jednotlivých částech Zlínského kraje, ukazuje tabulka na následující straně situaci v jednotlivých mikroregionech. Čtyři z pěti mikroregionů s nejvyšší nezaměstnaností patří do okresu s nejvyšší nezaměstnaností v rámci kraje – Kroměříž.

Naopak čtyři z pěti mikroregionů s nejnižší nezaměstnaností spadají do okresu Zlín, který ke konci roku 2015 vykázal nejnižší podíl nezaměstnaných. Poslední mikroregion s nejnižší nezaměstnaností spadá do okresu Uherské Hradiště, který si v průběhu roku vyměnil prvenství v nejnižší nezaměstnanosti s okresem Zlín.

Tabulka 16 - Mikroregiony Zlínského kraje

Okres	Mikroregion	K 31. 12. 2015	
		evidovaní uchazeči	podíl nezaměstnaných
Kroměříž	Bystřice pod Hostýnem	855	7,95
	Holešov	817	5,42
	Hulín	361	5,68
	Chropyně	374	7,64
	Koryčany	264	9,50
	Kroměříž	2 228	7,23
	Morkovice	386	8,62
Uherské Hradiště	Bílé Karpaty	617	5,43
	Chříby	406	5,91
	Uherské Hradiště	2 905	5,23
	Uherský Brod	1 101	4,51
Vsetín	Karolinka	570	7,82
	Rožnov pod Radhoštěm	1 568	6,62
	Valašské Meziříčí	1 827	6,51
	Vsetín	2 821	7,28
Zlín	Brumov – Bylnice	575	7,57
	Luhačovice	323	4,09
	Napajedla	360	3,88
	Otrokovice	816	5,05
	Slavičín	286	4,61
	Valašské Klobouky	456	5,96
	Vizovice	568	4,69
	Zlín	3 272	5,04

Tabulka 17 - TOP mikroregiony (podle průměrné nezaměstnanosti v roce 2015)

Nejvyšší nezaměstnanost		Nejnižší nezaměstnanost	
mikroregion	podíl nezaměstnaných (v %)	mikroregion	podíl nezaměstnaných (v %)
Koryčany	10,1	Luhačovice	4,3
Morkovice	9,0	Napajedla	4,4
Karolinka	8,1	Slavičín	4,6
Bystřice pod Hostýnem	7,9	Uherský Brod	4,7
Chropyně	7,7	Vizovice	4,9

Mezi pět mikroregionů s nejvyšší nezaměstnaností patří:

Koryčany s 9,5 % podílem nezaměstnaných k 31. 12. 2015. Jedná se o region s omezenou dopravní dostupností k možnostem pracovního uplatnění. K největším zaměstnavatelům patří LIGNIS s.r.o. z Lískovce a DŘEVOPODNIK HAUSNER s.r.o., obě firmy se zabývají dřevovýrobou.

Morkovice, kde hodnota podílu nezaměstnaných na konci roku 2015 8,6 %, je více než dvojnásobná v porovnání s mikroregionem Napajedla (3,9 %), což je mikroregion s nejnižší nezaměstnaností ve Zlínském kraji. K významným zaměstnavatelům tohoto mikroregionu patří Agrodružstvo Morkovice, družstvo a Hanhart Morkovice s.r.o. Agrodružstvo jako zemědělský podnik je výrazně ovlivněn sezónností. Hanhart Morkovice s.r.o. je strojírenská firma s relativně stabilním počtem zaměstnanců.

Karolinka se třetí nejvyšší nezaměstnaností v rámci regionů kraje. Jedná se o region na východě kraje při hranici se Slovenskem. Pro tuto oblast je typický cestovní ruch, takže zaměstnanost zde výrazně ovlivňuje sezónnost. Významným zaměstnavatelem je firma ZAMET s.r.o., zabývající se kovoobráběním. K 31. 12. 2015 dosáhl podíl nezaměstnaných v tomto regionu hodnoty 7,8 %.

Bystřice pod Hostýnem. V pořadí čtvrtá nejrizikovější oblast kraje je opět region z Kroměřížska. V tomto mikroregionu působí 2. největší zaměstnavatel okresu, firma TON a.s. zabývající se výrobou ohýbaného nábytku. V průběhu minulých let docházelo ke snižování stavu zaměstnanců, přesto se jedná o významného zaměstnavatele. Dalším větším zaměstnavatelem je firma NET PLASY s.r.o. produkující mléčné výrobky. Pro zaměstnanost na Bystřicku je důležitý i cestovní ruch, což na druhou stranu způsobuje větší kolísání nezaměstnanosti v průběhu roku (hodnota PNO v průběhu roku kolísala mezi 6,9 – 9,8 procenty).

Chropyně, která na páté pozici vystřídala mikroregion Brumov-Bylnice. V tomto regionu působí několik významných zaměstnavatelů: Fatra, a.s. s více než třemi stovkami zaměstnanců (plastikářská výroba) a Chropynská strojírna, a.s. s více jak 250 zaměstnanci. Hodnota podílu nezaměstnaných se v tomto mikroregionu pohybovala v rozmezí 6,6 – 9,2 %.

IV. CIZINCI NA TRHU PRÁCE**Tabulka 18 – Zaměstnávání cizinců**

Zaměstnaní cizinci	31. 12. 2014	31. 12. 2015
Cizinci s pracovním povolením	103	78
Cizinci se zaměstnaneckou kartou	2	55
Cizinci, kteří nepotřebují povolení k zaměstnání	592	860
Občané EU/EHP + Švýcarska	4 928	5 875

K 31. 12. 2015 bylo v kraji celkem 6 868 pracujících cizinců. Ve srovnání se stejným datem předchozího roku se počet pracujících cizinců zvýšil o 22,1 %.

Jednou z příčin klesajícího počtu povolení pro cizince je změna zákonné úpravy, která proběhla v roce 2014. V jejím důsledku pak úřad práce vydává povolení pro zaměstnání cizinců pouze v několika vymezených případech (např. pro společníky obchodních společností, členy družstev nebo pro cizince, kteří budou vykonávat sezónní práce dle § 96 zákona o zaměstnanosti). Vydávání ostatních povolení už není v kompetenci úřadu práce a je nahrazeno vydáváním tzv. zaměstnaneckých karet. Touto agendou se zabývá přímo Odbor azylové a migrační politiky Ministerstva vnitra ČR, pro který úřad práce pouze dokládá souhlasné nebo nesouhlasné stanovisko.

Cizinci pracující na území Zlínského kraje pocházejí z různých států:

- ✓ nejvíce povolení bylo vydáno pro občany Ukrajiny (47), Ruska (10) a Vietnamu (5)
- ✓ nejčastěji zastoupení cizinci se zaměstnaneckou kartou jsou z Ukrajiny (17), Mongolska (5) a Ruska (5)
- ✓ mezi cizinci s trvalým pobytem na našem území byli nejvíce zastoupeni občané Ukrajiny (332), Mongolska (145) a Vietnamu (70)
- ✓ nejvíce občanů EU/EHP bylo ze Slovenska (4 758), Rumunska (419) a Polska (193).

Mimo cizince-zaměstnance působí v kraji také cizinci-podnikatelé. K 31. 12. 2015 bylo ve Zlínském kraji registrováno 1 840 cizinců s živnostenským oprávněním. Na 1 000 obyvatel kraje tak vychází 3,1 cizinců-živnostníků, což je v rámci krajů České republiky 2. nejnižší údaj (nejméně má kraj Vysočina - 3,0 cizinců-živnostníků na 1 000 obyvatel).

V. REALIZACE AKTIVNÍ POLITIKY ZAMĚSTNANOSTI V ROCE 2015**V.1 Realizace jednotlivých nástrojů APZ v roce 2015**

Při uplatňování nástrojů APZ byly plně respektovány zásady stanovené Směrnicí č. 1/2015 – Postup Úřadu práce ČR při realizaci nástrojů a opatření aktivní politiky zaměstnanosti. Tedy poskytování příspěvků především na uchazeče dlouhodobě evidované, osoby bez praxe, uchazeče se zdravotním postižením, osoby do 30 let a nad 50 let. Dále byly nástroje cíleny na uchazeče, kterým je potřeba věnovat zvýšenou péči, uchazeče ohrožené sociálním vyloučením a uchazeče, u kterých existuje důvodný předpoklad dlouhodobého setrvání v evidenci ÚP.

Aktivní politika zaměstnanosti byla i v roce 2015 financována ze dvou zdrojů – národních (tedy ze státního rozpočtu) a evropských (tedy z Evropského sociálního fondu – ESF). V rámci ESF to byl Operační program Lidské zdroje a zaměstnanost a Operační program Zaměstnanost.

Závazky (národní zdroje) do roku 2016 přecházejí ve výši 12 042 tisíc Kč, což je 10,9 % schváleného rozpočtu na rok 2015. Celkem bylo vyčerpáno 657 951 tisíc Kč (z národních i evropských zdrojů), tedy o 27 % více v porovnání s rokem 2014.

Tabulka 19 – Výdaje na politiku zaměstnanosti (v tisících Kč)

Výdaje na PZ (v tis. Kč)	2014	2015
výdaje na politiku zaměstnanosti celkem (PZ)	1 274 687	1 331 340
z toho na pasivní politiku (PPZ)	524 845	462 615
na aktivní politiku (APZ)	517 221	657 951
Podpora zaměstnávání OZP – příspěvek dle §78 zákona č. 435/2004 Sb., o	203 986	202 948
Insolvence	28 635	7 826

Tabulka 20 – Počet umístěných uchazečů v rámci jednotlivých nástrojů APZ

Nástroj APZ (celkový počet umístěných uchazečů)	2014	2015
VPP	1 708	2 000
SÚPM zřízené a vyhrazené zaměstnavateli	2 550	3 234
SÚPM zřízené uchazeči o zaměstnání – SVC	115	157
CHPM vytvořené pro OZP	109	106
CHPM – SVC vytvořené pro OZP	0	0
Celkem	4 482	5 497
Nástroj APZ (celkový počet podpořených osob)		
překlenovací příspěvek	18	20
příspěvek na provozní náklady CHPM a CHPM-SVC vytvořených pro OZP	2	2

Tabulka 21 – Výdaje APZ dle jednotlivých nástrojů včetně závazků z min. období (v tis. Kč)

Nástroj APZ	2014	2015
VPP	1 680	3 688
SÚPM zřízené a vyhrazené zaměstnavateli	5 670	4 694
SÚPM zřízené uchazeči o zaměstnání – SVČ	7 113	9 756
CHPD a CHPM vytvořené pro OZP	4 216	2 235
CHPM – SVČ vytvořené pro OZP	0	0
Příspěvek na provozní náklady CHPM a CHPM - SVČ vytvořené pro OZP	33	33
Rekvalifikace, poradenské aktivity	3 243	7 562
Překlenovací příspěvek	192	262
Aktivizační pracovní příležitosti	57	0
Operační program <i>Lidské zdroje a zaměstnanost</i> – VPP	160 955	132 920
Operační program <i>Lidské zdroje a zaměstnanost</i> – SÚPM	142 680	167 680
Operační program <i>Zaměstnanost</i> – VPP	x	36 362
Operační program <i>Zaměstnanost</i> – SÚPM	x	49 564
Projekt „Pracovní návyky“	x	1 415
„Vzdělávejte se pro růst! - pracovní příležitosti“ - Rekvalifikace	2 865	0
"Vzdělávejte se pro stabilitu!"	607	0
"Vzdělávejte se pro růst!" „POVEZ“	16 976	76 254
Projekty ESF – RIP	145 371	136 852
Projekt VDTP	25 361	28 308
Projekty ESF – MIKOP, Real APZ, VDTP (mzdy, cestovné)	162	331
Ostatní	0	35
Celkem	517 221	657 951

V.1.1 Veřejně prospěšné práce (VPP)

Příspěvky na veřejně prospěšné práce se v roce 2015 poskytovaly především na obtížně umístitelné uchazeče, a to:

- ✓ osoby dlouhodobě nezaměstnané (nad 9 měsíců evidence)
- ✓ osoby starší 50 let s evidencí nad 5 měsíců
- ✓ zdravotně postižené osoby s evidencí nad 3 měsíce
- ✓ osoby pobírající dávky v hmotné nouzi bez ohledu na délku evidence
- ✓ osoby, kterým je potřeba věnovat zvýšenou péči

V rámci VPP byly realizovány celkem 4 projekty:

- projekt „**Koordinátor**“, jehož cílem byla pomoc obcím, popř. jiným organizacím a institucím při výkonu VPP
- projekt „**Osobní asistent**“ určený pro uchazeče s evidencí delší než 3 měsíce, kteří budou vykonávat činnost osobního asistenta u zdravotně postižených dětí, které navštěvují mateřskou, základní nebo střední školu. Příspěvek je vázán na školní rok.
- projekt „**Dozor**“ určený pro uchazeči evidované déle než 3 měsíce, kteří budou vykonávat činnost dozoru ve školském zařízení
- projekt „**Asistent prevence kriminality**“, který přispívá k ochraně bezpečnosti osob a majetku a provádí dohled nad dodržováním čistoty a pořádku. Je určený pro uchazeče s delší než 3 měsíční evidencí a osobám, kterým je třeba věnovat zvýšenou péči.

V roce 2015 bylo na výše uvedené projekty umístěno celkem 248 osob, z toho 33 na pozici koordinátora, 88 na pozici osobní asistent, 111 na pozici dozor a 16 na pozici asistent prevence kriminality.

Základní příspěvek na VPP byl stanoven ve výši max. 14 tisíc Kč měsíčně (do výše skutečně vyplacených mzdových nákladů). U projektu „Koordinátor“ byla maximální možná částka 15 000 Kč měsíčně. Pro projekt „Osobní asistent“ a „Dozor“ byla stanovena měsíční částka shodně 14 tisíc Kč a doba poskytování příspěvku byla vázána na školní rok. Pro projekt „Asistent prevence kriminality“ byl příspěvek stanoven v maximální výši 15 tisíc Kč, u osob nad 50 let věku 18 000 Kč.

V roce 2015 byla převážná část VPP financována z evropských zdrojů. Celkem bylo na veřejně prospěšné práce vyplaceno (včetně závazků z roku 2014) 172 970 tisíc Kč (z toho 3 688 tisíc Kč z národních zdrojů a 169 282 tisíc Kč ze zdrojů ESF). Objem čerpaných peněz byl oproti roku 2014 vyšší o 6 %.

Celkem bylo v roce 2015 zřízeno 1 940 míst pro VPP (21 financovaných z národních zdrojů, 1 919 ze zdrojů ESF). V porovnání s rokem 2014 vzrostl jejich počet o 15 %. Umístěno bylo celkem 2 000 uchazečů (23 dotovaných z národních a 1 977 z evropských zdrojů).

Počty uchazečů podle jednotlivých sledovaných kategorií jsou následující:

sledovaná kategorie	počet	podíl v %
✓ nad 5 měsíců evidence	1 781	89,1
✓ do 25 let věku	99	5,0
✓ do 30 let věku	223	11,2
✓ nad 50 let věku	891	44,6
✓ nad 55 let věku	530	26,5
✓ osoby se zdravotním postižením	422	21,1
✓ osoby pečující o děti do 15 let	308	15,4

Obecně mezi profesemi převažovali dělníci pro úklid veřejného prostranství, další početnou skupinou byla pozice dozor a pak osobní asistent.

Na VPP bylo umístěno celkem 849 žen (42,5 %), průměrný věk umístěných uchazečů byl 45 let, průměrná délka evidence před nástupem na VPP pak 518 dnů.

V.1.2 Společensky účelná pracovní místa

Příspěvky na společensky účelná pracovní místa (SÚPM) se v roce 2015 poskytovaly především na obtížně umístitelné uchazeče, a to:

- ✓ osoby dlouhodobě nezaměstnané (nad 9 měsíců evidence)
- ✓ fyzické osoby pečující o děti do 10 let s evidencí nad 5 měsíců
- ✓ osoby do 30 let s evidencí nad 3 měsíce
- ✓ osoby starší 50 let s evidencí nad 5 měsíců
- ✓ zdravotně postižené osoby s evidencí nad 3 měsíce
- ✓ osoby, kterým je potřeba věnovat zvýšenou péči

Příspěvky byly poskytovány po dobu až 9 měsíců, v případě umístění osob se zdravotním postižením byla možná délka příspěvku až 12 měsíců.

Měsíční výše příspěvku byla stanovena s ohledem na vybrané kategorie následovně:

- obecně max. 12 tisíc Kč
- u osob se zdravotním postižením, u osob, kterým je třeba věnovat zvýšenou péči a u osob pobírajících dávky v hmotné nouzi max. 15 tisíc Kč
- v případě osob starších 50 let max. 18 tisíc Kč
- u osob do 30 let věku nastupujících na pracovní pozici ve vystudovaném oboru max. 18 tisíc Kč

Počty uchazečů podle jednotlivých sledovaných kategorií jsou následující:

sledovaná kategorie	počet	podíl v %
✓ nad 5 měsíců evidence	2 919	90,3
✓ do 25 let věku	761	23,5
✓ do 30 let věku	1 282	39,6
✓ nad 50 let věku	677	20,9
✓ nad 55 let věku	338	10,5
✓ osoby se zdravotním postižením	243	7,5
✓ osoby pečující o děti do 15 let	634	19,6

V roce 2015 bylo vyhrazeno celkem 3 386 míst (56 financováno z národních a 3 330 z evropských zdrojů), je to o 41 % více než v roce 2014 (celkem 2 395 míst). Na tato místa bylo umístěno celkem 3 234 uchazečů, v porovnání s rokem 2014 se jednalo o nárůst o 27 %.

Nárůst počtu uchazečů umístěných na SÚPM se projevil také ve vyšší částce vyčerpaných financí na tento nástroj. Zatímco v roce 2014 byl objem vyplacených peněz 148 350 tisíc Kč, v roce 2015 byla částka vyšší o 50 % – 221 938 tisíc Kč (z národních zdrojů 4 694 tisíc Kč a z ESF zdrojů 217 244 tisíc Kč).

V rámci společensky účelných pracovních míst pokračoval i v roce 2015 projekt „Zabezpečování odborné praxe osob do 30 let věku v organizačních složkách státu a příspěvkových organizacích“. Jeho smyslem je umožnit absolventům získat praxi ve vystudovaném popř. obdobném oboru. V případě tohoto projektu byla délka poskytování příspěvku maximálně 12 měsíců a částka 24 tisíc Kč. Na tento projekt bylo v roce 2015 umístěno celkem 57 uchazečů.

Nejvíce uchazečů bylo umístěno v profesi administrativní pracovník (301), prodavač (240), číšník/servírka (128), uklízeč (108) a řidič (92). Z celkového počtu 3 234 podpořených

uchazečů bylo 1 914 žen (59,2 %), průměrný věk uchazečů byl 37 let a průměrná délka evidence před nástupem do zaměstnání 454 dnů.

Mimo výše uvedená SÚPM vznikla v roce 2015 ještě další dotovaná místa, byť v omezeném počtu. Jednalo se o místa v rámci projektu „Pracovní návyky“ realizovaného ve spolupráci s Fondem dalšího vzdělávání. Účastníci absolvovali poradenství a část z nich byla umístěna na dotované místo – SÚPM. Celkem se ve Zlínském kraji jednalo o 20 uchazečů a částka vyplacená v rámci tohoto projektu dosáhla výše 1 415 tisíc Kč.

V.1.3 Společensky účelná pracovní místa zřízená uchazečem za účelem výkonu SVČ

Příspěvky na společensky účelná pracovní místa - SVČ (SÚPM-SVČ) se v roce 2015 poskytovaly především na obtížně umístitelné uchazeče, a to:

- ✓ osoby dlouhodobě nezaměstnané (nad 5 měsíců evidence)
- ✓ osoby starší 50 let s evidencí nad 3 měsíce
- ✓ zdravotně postižené osoby s evidencí nad 3 měsíce
- ✓ osoby, kterým je potřeba věnovat zvýšenou péči

Výše příspěvku byla stanovena na max. 80 tisíc Kč, a to s ohledem na skutečnou výši nákladů na vytvoření místa. Celkový objem vyplacených finančních prostředků na tento nástroj byl 9 756 tisíc Kč, což je v porovnání s rokem 2014 (7 113 tisíc Kč) nárůst o téměř 37 %.

I v roce 2015 pokračoval trend rostoucího počtu uchazečů podpořených tímto nástrojem. Celkem zahájilo podnikání 157 osob, což je v porovnání s rokem 2014 (115 uchazečů) nárůst téměř o 37 %. Současně je to druhý nejvyšší počet podpořených osob v historii kraje. Maxima bylo dosaženo v roce 2010 – 182 podpořených uchazečů.

Počty uchazečů podle jednotlivých sledovaných kategorií jsou následující:

sledovaná kategorie	počet	podíl v %
✓ nad 5 měsíců evidence	152	96,8
✓ do 25 let věku	21	13,4
✓ do 30 let věku	50	31,8
✓ nad 50 let věku	17	10,8
✓ nad 55 let věku	7	4,5
✓ osoby se zdravotním postižením	6	3,8
✓ osoby pečující o děti do 15 let	36	22,9

Průměrný věk uchazečů, kteří zahájili podnikání s příspěvkem úřadu práce, byl 36,5 roku, délka evidence 518 dnů. Nejčastější podnikatelské záměry se týkaly poskytování služeb v péči o tělo - kosmetické služby (7), pedikúra, manikúra (7), holičství a kadeřnictví (5). Dalšími početnými obory byly zednictví (6), fotografické služby (5), hostinská činnost (5) a zemědělská činnost (5).

V.1.4 Překlenovací příspěvek

Tento příspěvek je určen osobě samostatně výdělečně činné, která o poskytnutí příspěvku požádá do 30 kalendářních dnů ode dne uzavření dohody o zřízení SÚPM – SVČ. Měsíční výše příspěvku činí nejvýše 0,25 násobku průměrné mzdy v národním hospodářství za 1. - 3. čtvrtletí předchozího roku (pro rok 2015 to bylo 6 295 Kč). Příspěvek může být poskytnut maximálně po dobu 5 měsíců.

V roce 2015 bylo poskytnuto 20 těchto příspěvků v celkové výši 262 tisíc Kč, což je částka o 13 % vyšší než předchozí rok.

V.1.5 Místa pro osoby se zdravotním postižením

V roce 2015 bylo ve Zlínském kraji zřízeno celkem 38 chráněných pracovních míst, což je o 31 méně než v roce předchozím. Na zřízená chráněná místa (včetně míst z předchozích let) bylo obsazeno, respektive přeobsazeno celkem 106 osob. Ve sledovaném období byl také podpořen provoz 2 chráněných míst – SVC.

Na základě zákona č. 316/2014 (novela zákona č. 435/2004 o zaměstnanosti) došlo od 1. 1. 2015 k obnově statusu osob zdravotně znevýhodněných (OZZ).

Podle § 78 zákona č.435/2004 Sb., o zaměstnanosti, v platném znění, může zaměstnavatel zaměstnávající více než 50 % osob se zdravotním postižením z celkového počtu svých zaměstnanců požádat o příspěvek na podporu zaměstnávání těchto osob.

Příspěvek dle § 78 zákona č.435/204 Sb., o zaměstnanosti, v platném znění, se poskytuje vždy čtvrtletně zpětně na základě žádosti podané zaměstnavatelem. Podmínkou poskytnutí tohoto příspěvku je nově od roku 2012 nutnost zaměstnávat OZP na chráněných pracovních místech, která jsou buď zřízená, nebo vymezená na základě písemné dohody s úřadem práce. O příspěvek na podporu zaměstnávání OZP na CHPM požádalo v roce 2015 celkem 172 zaměstnavatelů a bylo jim vyplaceno celkem 202 948 tisíc Kč.

V roce 2015 bylo ve Zlínském kraji vymezeno celkem 1 782 míst pro maximálně 3 055 osob (v roce 2014 se jednalo o 340 míst pro maximálně 606 osob). Významný nárůst počtu vymezených chráněných pracovních míst byl způsoben nutností opětovně vymezit chráněná pracovní místa, u nichž po 3 letech skončila platnost. První vymezení CHPM probíhalo v roce 2012.

V.2 Rekvalifikace a poradenství

V.2.1 Rekvalifikace

V roce 2015 byly rekvalifikační kurzy zabezpečované úřadem práce realizovány na základě rámcových smluv z ukončené veřejné zakázky „Rekvalifikace ve Zlínském kraji“. Dále bylo možné absolvovat kurzy formou tzv. zvolené rekvalifikace. Rekvalifikační kurzy již tradičně využili uchazeči i zájemci o zaměstnání evidovaní na úřadu práce.

Tabulka 22 – Rekvalifikace zabezpečované + zvolené

RK kompletní*	Celkem v rekvalifikaci	Zahájené v daném roce	Ukončené		Pokračují do dalšího období	Zaměření RK	
			celkem	z toho úspěšně		profesní	ostatní
celkem	3 018	2 879	2 664	2 517	205	208	2 810
z toho ženy	1 309	1 258	1 131	1 050	114	104	1 205
NIP	2 055	1 926	2 013	1 920	0	137	1 918
RIP	88	80	69	65	0	1	87
GP	10	10	10	10	0	0	10
UoZ	2 669	2 545	2 359	2 216	173	187	2 482
ZoZ	347	332	303	299	32	21	326
evidence OZP	0	0	0	0	0	0	0

* = RK zabezpečované + zvolené (účastníci rekvalifikace)

Tabulka 23 – Rekvalifikace zabezpečované úřadem práce

RK zabezpečované – účastníci RK	Celkem v rekvalifikaci	Zahájené v daném roce	Ukončené		Pokračují do dalšího období	Zaměření RK	
			celkem	z toho úspěšně		profesní	ostatní
celkem	1 268	1 264	1 064	953	131	116	1 152
z toho ženy	777	776	668	602	72	42	735
NIP	645	645	643	583	0	68	577
RIP	76	72	58	54	0	1	75
GP	10	10	10	10	0	0	10
UoZ	1 187	1 183	1 003	894	115	116	1 071
ZoZ	81	81	61	59	16	1	80
evidence OZP	0	0	0	0	0	0	0

Tabulka 24 – Rekvalifikace zvolené

RK zvolené – účastníci RK	Celkem v rekvalifikaci	Zahájené v daném roce	Ukončené		Pokračují do dalšího období	Zaměření RK	
			celkem	z toho úspěšně		profesní	ostatní
celkem	1 750	1 615	1 600	1 564	74	92	1 658
z toho ženy	532	482	463	448	42	62	470
NIP	1 410	1 281	1 370	1 337	0	69	1 341
RIP	12	8	11	11	0	0	12
GP	0	0	0	0	0	0	0
UoZ	1 482	1 362	1 356	1 322	58	71	1 411
ZoZ	266	251	242	240	16	20	246
evidence OZP	0	0	0	0	0	0	0

Tabulka 25 – Zaměstnanecké rekvalifikace

Zaměstnanecké rekvalifikace	počet dohod	počet zaměstnanců v rekvalifikaci
celkem	0	0
financováno z národních prostředků	0	0
financováno z ESF	0	0

Rekvalifikační kurzy zabezpečované úřadem práce

Realizace rekvalifikačních kurzů zabezpečovaných úřadem práce probíhala na základě nových rámcových smluv, které se začaly uzavírat v první polovině roku 2015 (první rámcové smlouvy byly podepsány v dubnu 2015). Do ukončení výběrového řízení, měli klienti možnost využít nástroj zvolené rekvalifikace.

V období od 1. 1. 2015 do 31. 12. 2015 byly rekvalifikační kurzy realizovány v rámci aktivní politiky zaměstnanosti (APZ), Národních individuálních projektů ESF OP LZZ (NIP) „Vzdělávání a dovednosti pro trh práce“, „Pracovní návyky“, Regionálních individuálních projektů ESF OP LZZ (RIP) „Zkušenost výhodou ve Zlínském kraji“, „Odborné praxe pro mladé do 30 let ve Zlínském kraji“ a projektu „SEKO – Vzdělávání uchazečů o zaměstnání v oblasti socioekonomických kompetencí“.

Ve srovnání s rokem 2014 došlo k poklesu celkového počtu uzavřených dohod. Pokles podpořených osob byl ovlivněn probíhajícím výběrem dodavatelů rekvalifikačních kurzů (resp. zahájením realizace rekvalifikačních kurzů až od dubna 2015), ale i příznivější situací na trhu práce. Zvýšený počet nabízených volných pracovních míst, a tedy možnosti se co nejdříve uplatnit, se projevil také v zájmu uchazečů o absolvování rekvalifikačního kurzu.

Ženy projevíly zájem především o rekvalifikační kurzy z oblasti administrativy a účetnictví, výpočetní techniky, sociálních služeb a základech podnikání.

Rekvalifikaci v roce 2015 v rámci Zlínského kraje, úspěšně dokončilo celkem 2 664 uchazečů/zájemců o zaměstnání, z toho 2 517 úspěšně. Z pohledu zabezpečovaných a zvolených rekvalifikací je možné vysledovat, že úspěšnost u zvolených rekvalifikací je větší než u zabezpečovaných úřadem práce. Z profesně - poradenských pohovorů před zahájením rekvalifikace je také zjevné, že klienti se zájmem o zvolenou rekvalifikaci jsou (možná i vzhledem k nastavení rozdílných podmínek poskytování) více motivovaní.

V průběhu roku 2015 úřad práce nově zabezpečoval kurzy v oblasti řízení motorových vozidel (řidičské průkazy C, C+E a profesní průkaz), o které byl ze strany klientů velký zájem. Z dalších oblastí se uchazeči tradičně zajímali o ekonomické kurzy (Mzdové účetnictví s využitím výpočetní techniky, Účetnictví a daňová evidence s využitím výpočetní techniky), kurzy IT (Tvorba www stránek, Pracovník grafického studia), kurz Základy podnikání a o Kvalifikační kurz pro pracovníky v sociálních službách. Dále byly realizovány kurzy v oblasti svařování - včetně svařování dle evropských norem, kurzy obsluhy vysokozdvíhových vozíků, kurzy v oblasti administrativy. Došlo k poklesu zájmu o strojírenské kurzy. Realizovala se pouze Obsluha CNC obráběcích strojů. Kurzy Zámečnická a Kovobráběčské práce se v roce 2015 z důvodu nezájmu uchazečů neotevřely vůbec. Stejná situace byla i u kurzů v oblasti stavebnictví. Další novinkou, kterou nabízí úřad práce v rámci zabezpečované rekvalifikace, je kurz Strážný.

Zvolená rekvalifikace

Nástroj zvolená rekvalifikace je využíván od roku 2012. Klient má možnost absolvovat rekvalifikaci, která není v běžné nabídce úřadu práce (v rámci zabezpečovaných rekvalifikací úřadem práce). Zvolená rekvalifikace pružněji reaguje na požadavky trhu práce a na individuální potřeby klienta. Klient si sám najde vhodný kurz a rekvalifikační zařízení, které kurz realizuje. Pokud je mu tento kurz schválen Komisí APZ a klient jej řádně ukončí, úřad práce uhradí cenu rekvalifikace.

V roce 2015 byla zvolená rekvalifikace financována ze zdrojů aktivní politiky zaměstnanosti a evropských zdrojů (NIP – projekt „Vzdělávání a dovednosti pro trh práce“) a RIP („Odborné praxe pro mladé do 30 let ve Zlínském kraji“ a „Zkušenost výhodou ve Zlínském kraji“). Bylo zahájeno celkem 1 615 zvolených rekvalifikací. Z tohoto počtu bylo 482 žen. Zvolenou rekvalifikaci ve sledovaném roce využívali uchazeči a zájemci o zaměstnání s kratší dobou evidence, zpravidla do 5 měsíců. Důvodem je obvykle větší aktivita, motivace a snaha uchazečů se díky absolvování rekvalifikačního kurzu vrátit co nejdříve zpět na trh práce.

Mezi nejčtenějšími zvolenými rekvalifikacemi byly kurzy k získání řidičského oprávnění sk. C, C+E a profesního průkazu řidiče, kvalifikační kurzy pro pracovníky v sociálních službách, svářečské kurzy, kurzy v oblasti ekonomiky a administrativy a specializované kurzy IT. Další zvolené rekvalifikace vyplývaly spíše z individuální potřeby uchazeče a jeho konkrétní situace. Těchto kurzů se účastnili spíše jednotlivci. Jednalo se např. o kurzy: zubní instrumentářka, masér, instruktor fitness, marketing, podnikový ekolog, programátor CNC strojů, dřevorubec.

Ve druhém pololetí došlo k mírnému poklesu zájmu o zvolené rekvalifikace z důvodu zahájení realizace kurzů zabezpečovaných úřadem práce v rámci veřejné zakázky.

Pro uchazeče je rekvalifikace zabezpečovaná úřadem práce finančně výhodnější, protože má nárok na podporu při rekvalifikaci a proplacení doprovodných aktivit

Několik uchazečů/zámějců o zaměstnání absolvovalo profesní kvalifikace v oboru příprava teplých pokrmů, v oboru montér elektrických instalací a kurz strážný. Kurz příprava teplých pokrmů absolvovali především uchazeči se základním vzděláním, kteří mají pracovní zkušenosti v kuchyni např. jako pomocní kuchaři a mají zájem získat formou profesní kvalifikace výuční list v oboru kuchař – číšník.

V zájmu o rekvalifikační kurzy v rámci zvolené rekvalifikace, jsou patrné určité regionální rozdíly způsobené odlišnou poptávkou v jednotlivých okresech, obecně jsou ale ve všech okresech Zlínského kraje nejžádanější kurzy k získání řidičských průkazů (také ze strany žen) a profesních průkazů a svářečské kurzy.

Zámějci o zaměstnání

Jak bylo zmíněno v úvodu, rekvalifikační kurzy nejsou určeny pouze pro uchazeče o zaměstnání, o rekvalifikaci má možnost požádat i zájemce o zaměstnání, který je ohrožen ztrátou zaměstnání (zaměstnavatel požaduje rozšíření kvalifikace nebo dochází ke změně zaměstnání a v novém zaměstnání je požadována nová dovednost). Podíl zájemců na celkovém počtu účastníků rekvalifikace je větší u zvolené rekvalifikace. Díky zvolené rekvalifikaci mohou klienti pružněji uspokojit aktuální požadavky zaměstnavatelů.

Umístění uchazečů po rekvalifikaci

Co se týká umístění uchazečů na trhu práce po absolvování rekvalifikace, je možné konstatovat, že mezi účastníky zvolené rekvalifikace se nejvíce uplatnili absolventi kurzů k získání řidičských průkazů a profesních průkazů popř. svářeči. Pro zajímavost např. absolventi kurzu Krupier ihned po ukončení kurzu nastoupili do zaměstnání. Uplatnění našli v Praze a ve Znojmě. Uplatnitelnost roste mimo jiné i z důvodu, že o kurzy častěji žádají klienti, kteří již mají konkrétního zaměstnavatele nebo zpracovaný podnikatelský plán. Prohloubila se také poradenská práce s klientem.

Nejčtenější rekvalifikační kurzy

Kroměříž

zabezpečovaná rekvalifikace	práce na PC účetnictví podvojně/mzdové strážný základy podnikání práce v sociálních službách	zvolená rekvalifikace	ŘP + profesní průkaz práce v sociálních službách svařování účetnictví/mzdové účetnictví specializované IT
--	--	----------------------------------	---

Uherské Hradiště

zabezpečovaná rekvalifikace	ŘP + profesní průkaz účetnictví práce v sociálních službách práce na PC základy podnikání	zvolená rekvalifikace	svařování účetnictví sanitář florista kosmetické služby
--	---	----------------------------------	---

		Vsetín	
zabezpečovaná rekvalifikace	základy podnikání IT technologie svařování účetnictví práce na PC		zvolená rekvalifikace
			ŘP + profesní průkaz florista sanitář strojník stavebních strojů montér elektrických instalací
		Zlín	
zabezpečovaná rekvalifikace	práce na PC ŘP + profesní průkaz ekonomické kurzy kurzy IT základy podnikání		zvolená rekvalifikace
			ŘP + profesní průkaz sk. C práce v sociálních službách sanitář svařování účetnictví

V.2.2 Pracovní rehabilitace

O pracovní rehabilitaci jsou klienti informováni prostřednictvím svých zprostředkovatelů, letáčků na nástěnkách v prostorách úřadu práce a hlavně díky navázání spolupráce s vybranými neziskovými organizacemi. Nástroj pracovní rehabilitace je pravidelně prezentován jak na skupinových poradenských aktivitách, tak i v průběhu individuálního kariérového poradenství s osobami se zdravotním postižením či jiným handicapem. Ve 2. pololetí roku 2015 docházelo k oslovování a navazování spolupráce s vybranými neziskovými organizacemi či organizacemi zajišťujícími sociální služby a sociální rehabilitaci pro OZP, na niž by pracovní rehabilitace mohla plynule navázat. Výsledkem této aktivity je rozšíření povědomí příslušných subjektů o tom, jaké možnosti pracovní rehabilitace realizované prostřednictvím úřadu práce je možné využít.

Na Krajské pobočce Úřadu práce ve Zlíně byl v průběhu roku 2015 sestaven jeden Individuální plán pracovní rehabilitace (IPPR) pro klienta ve III. stupni invalidity. Za náplň IPPR byly zvoleny dvě formy pracovní rehabilitace, a to poradenská činnost a specializovaný rekvalifikační kurz. Na poradenskou činnost v rámci pracovní rehabilitace bylo dosud vynaloženo celkem 2 448 Kč z prostředků APZ. Vzhledem ke skutečnosti, že se jedná o naplňování velmi individuálních a specifických požadavků, je pro realizaci specializovaného rekvalifikačního kurzu plánováno uskutečnit zakázku malého rozsahu k výběru vhodného dodavatele kurzu.

Pro detailní informovanost poradců proběhly na kontaktních pracovištích porady, na kterých byli poradci podrobně informováni o průběhu pracovní rehabilitace, organizačním zabezpečení, o jednotlivých formách i aktuálních informacích z krajských nebo republikových seminářů.

V okrese Vsetín byla zaznamenána jedna žádost o pracovní rehabilitaci klienta ve III. stupni invalidity (IPPR podepsán počátkem roku 2016). S tímto klientem se uskutečnila dvě individuální poradenství, v průběhu kterých byly zjištěny jeho potřeby, motivy, zájem a byl podrobně seznámen s průběhem pracovní rehabilitace.

Výsledkem těchto individuálních jednání bylo potvrzení zájmu klienta o rekvalifikační kurz „Slabozraký a nevidomý masér“, který by mu zvýšil šanci na umístění v tomto oboru. Byl

také ověřen zájem zaměstnavatelů v okrese i mimo okres. Všechny zjištěné skutečnosti byly projednány na setkání odborné pracovní skupiny.

Vzhledem k tomu, že rekvalifikační kurz je velmi specificky zaměřen, bylo nutné počátkem roku 2016 pro jeho realizaci zpracovat zakázku malého rozsahu k výběru vhodného dodavatele kurzu.

V.2.3 Poradenství

Pracovníci poradenství a informačních a poradenských středisek (IPS) poskytují služby nejen pro uchazeče a zájemce o zaměstnání, ale i pro širokou veřejnost různého věkového spektra. Nabídka aktivit zahrnuje jak skupinové, tak i individuální poradenství. Poradenské programy jsou zabezpečovány také externě na základě veřejných zakázek.

Tabulky týkající se interního poradenství, Job clubů a externího poradenství jsou součástí této Zprávy jako příloha č. 2 - 6.

Informační a poradenská střediska pro volbu povolání

Významnou součástí preventivní činnosti Úřadu práce ČR v oblasti nezaměstnanosti je práce Informačního a poradenského střediska pro volbu povolání a změnu povolání (IPS). Těžiště práce IPS je v aktivitách orientovaných na správnou volbu učebního či studijního oboru, budoucího povolání i jeho případnou změnu v souladu s potřebami trhu práce. IPS se zaměřují na:

- ✓ aktivní práci s žáky 8. a 9. tříd základních škol (skupinové a individuální poradenství, testování profesních zájmů, apod.) a spolupráci s jejich rodiči,
- ✓ práci s budoucími absolventy středních škol a SOU,
- ✓ spolupráci s vedením a výchovnými poradci SŠ a ZŠ (mj. účast na poradách výchovných poradců ZŠ),
- ✓ spolupráci s Krajskou pedagogicko-psychologickou poradnou, Speciálně pedagogickými centry, OŠMS KÚ ZK, Krajskou hospodářskou komorou apod.,
- ✓ pořádání přehlídek středních škol,
- ✓ prezentace kariérového poradenství pro žáky ZŠ ve firmách v rámci akcí s názvem Technický jarmark a Dny kariéry,
- ✓ spolupráci na tvorbě informačních brožur Atlas školství Zlínského kraje aj.

V rámci skupinového poradenství byly organizovány nejen akce pro uchazeče o zaměstnání, ale také akce pro žáky ZŠ a studenty SŠ. Těchto akcí se ve Zlínském kraji na úřadech práce zúčastnilo celkem 4 173 žáků ZŠ a 2 683 studentů SŠ. Individuálních konzultací využilo 205 žáků a 126 studentů. Profesionální diagnostiku pomocí testů absolvovalo 447 žáků a studentů.

Interní poradenství

Pracovníci IPS a poradenství poskytují dále interní poradenské aktivity individuální a skupinové. V rámci **interního individuálního poradenství** probíhalo:

- ✓ kariérové poradenství (pohovor k uplatnění v zaměstnání),
- ✓ zpracování dokumentace k jednání se zaměstnavatelem (životopis, motivační dopis),
- ✓ poradenství k tvorbě e-mailové adresy (elektronická komunikace se zaměstnavateli),
- ✓ poradenství ke studiu (informace o všech stupních vzdělání, konzultace, testy),
- ✓ bilanční diagnostika (psychologické testy),

- ✓ psychologické poradenství (konzultace s psychologem, hledání optimálního řešení),
- ✓ poradenské dny v jednotlivých kontaktních pracovištích,
- ✓ EURES poradenství – specializované poradenství a poskytování informací v oblasti zaměstnanosti v EU/EHP a Švýcarsku.

V rámci **interního skupinového poradenství** byly realizovány programy:

- ✓ motivační programy (sebe prezentace a změny v zákonech, pro různé kategorie UoZ),
- ✓ Job club (skupinový poradenský program spojený s nácvikem komunikačních dovedností),
- ✓ informační schůzky pro nově zaevidované uchazeče (získání základního přehledu ve službách ÚP, o právech a povinnostech při evidenci na ÚP),
- ✓ informační schůzky pro absolventy (orientace na trhu práce, možnosti doplnění vzdělání, příprava na pohovor se zaměstnavatelem),
- ✓ schůzka k uzavření Individuálního akčního plánu (pro uchazeče, kteří podle zákona spadají do kategorie dlouhodobě evidovaných uchazečů, vysvětlení významu individuálního akčního plánu, výhody, zásady, nabídka služeb ÚP, konkrétní termíny kurzů atd.).

Externí poradenství

Poradenské programy realizované na základě veřejné zakázky Poradenství ve Zlínském kraji probíhají od března 2015 ve všech okresech Zlínského kraje. Veřejná zakázka měla 11 částí a je realizována těmito vzdělávacími firmami: MARLIN, s.r.o., Uherské Hradiště, Počítačová služba s.r.o., Olomouc, Republikové centrum vzdělávání, s.r.o., Praha:

- ✓ Portál MPSV – poradenský program s PC
- ✓ Job club
- ✓ Bilanční diagnostika
- ✓ Individuální pohovory
- ✓ Počítačová pracovní diagnostika
- ✓ Finanční poradenství pro každého
- ✓ Sebe prezentace na trhu práce
- ✓ Pracovněprávní minimum

Charakteristika jednotlivých částí veřejné zakázky:

Portál MPSV

Cíl: Seznámit účastníky s efektivními možnostmi využití samoobslužných informačních systémů při vyhledávání pracovních příležitostí a orientaci na trhu práce a zvýšit tak šance na jejich uplatnění. Zpracovat osobní portfolio účastníků (dokumentace potřebná pro komunikaci se zaměstnavateli). Praktický nácvik na PC. Připravit účastníky k osobní sebe prezentaci při jednání se zaměstnavatelem, aktivní nácvik komunikačních strategií získávání zaměstnání, sebe prezentace dle zpracované dokumentace.

JOB CLUB

Cíl: Připravit účastníky kurzu na jednání se zaměstnavatelem (přijímací pohovor, výběrové řízení). Aktivizovat a motivovat účastníky k převzetí osobní zodpovědnosti při uplatnění se na trhu práce. Zpracovat portfolio osobní dokumentace k jednání se zaměstnavatelem, naučit účastníky efektivně vyhledávat pracovní příležitosti a komunikovat se zaměstnavateli prostřednictvím PC. Doporučit každému účastníku vhodný kariérní postup na základě sebepoznání, resp. výsledků individuálního poradenství. Předat účastníkům základní informace z pracovněprávní problematiky a finanční gramotnosti.

Bilanční diagnostika

Cíl: Zajistit pomocí odborných psychodiagnostických metod komplexní analýzu schopností a možností klienta, zjistit jeho zájmovou orientaci a pracovní motivaci. Zhodnotit dosavadní pracovní zkušenosti, osobní anamnézu účastníka a doporučit vhodné pracovní zařazení, profesní orientaci v návaznosti na potřeby trhu práce. Navrhnout případný další postup ke zvýšení šancí na trhu práce, např. aktivity zaměřené k doplnění a rozšíření kvalifikace.

Individuální pohovory

Cíl: Prostřednictvím individuálního přístupu řešit problémy účastníka kurzu. Uplatněním systemického přístupu zjistit překážky, které uchazeči brání v úspěšném zařazení se na trh práce. Navrhnout aktivity, které by mohly tyto překážky odstranit a pomoci klientovi najít zaměstnání.

Počítačová pracovní diagnostika

Cíl: Rozpoznat odborné předpoklady a kompetence účastníků počítačové pracovní diagnostiky uplatnitelné na trhu práce, při volbě povolání, dalším vzdělávání nebo při změně profesní orientace. Posoudit osobnostní předpoklady, dovednosti, zájmy a pracovní motivaci účastníků a prostřednictvím interpretace výsledků jim doporučit další možnosti pracovní orientace, resp. zvyšování kvalifikace.

Finanční poradenství pro každého

Cíl: Motivovat účastníky k vytváření osobní finanční strategie s ohledem na řešení jejich aktuální životní situace v období hledání nového pracovního uplatnění. Objasnit účastníkům tematiku finanční gramotnosti, tj. znalostí, dovedností a postojů nezbytných k tomu, aby se orientovali v problematice finančních produktů v souvislosti s odpovědným přístupem k hospodaření s penězi. Analyzovat příčiny zadlužování občanů, naučit účastníky, jak zadlužování předcházet, jak řešit následky, jak samostatně přistupovat ke správě finančního portfolia.

Sebeprezentace na trhu práce

Cíl: Připravit účastníky kurzu na jednání se zaměstnavatelem (přijímací pohovor, výběrové řízení). Objasnit účastníkům potřebu správné sebeprezentace při písemné či ústní komunikaci se zaměstnavatelem. Aktivizovat a motivovat klienty k převzetí osobní zodpovědnosti při uplatnění se na trhu práce. Seznámit účastníky se situací na trhu práce.

Pracovněprávní minimum

Cíl: Seznámit účastníky kurzu se základními ustanoveními zákoníku práce týkajícími se pracovního poměru, stručně poukázat na ustanovení občanského zákoníku, příp. zákona o zaměstnanosti v souvislosti s možnými situacemi při hledání a získání nového zaměstnání. Dobrou informovaností přispět k motivaci a aktivizaci účastníků a zároveň posílit právní vědomí klientů v oblasti právních norem souvisejících s hledáním budoucího zaměstnání. Seznámit s problémy, které mohou nastat v průběhu pracovněprávního vztahu.

Tabulka 26 – Poradenské činnosti externí

Poradenská činnost	Kroměříž	Uherské Hradiště	Vsetín	Zlín	Zlínský kraj
Portál MPSV – poradenský program s PC	35	51	31	79	196
Job club	46	60	75	43	224
Bilanční diagnostika	87	59	7	67	220
Individuální pohovory	31	0	0	0	31
Počítačová pracovní diagnostika	15	5	0	7	27
Finanční poradenství pro každého	8	11	48	11	78
Sebeprezentace na trhu práce	0	1	0	92	93
Pracovněprávní minimum	110	64	93	162	429
Celkem	332	251	254	461	1 298

V.3 Projekty ESF

V.3.1 Projekt „Podpora odborného vzdělávání zaměstnanců“

Dne 1. 12. 2013 byla Ministerstvem práce a sociálních věcí České republiky zahájena realizace národního individuálního projektu „Podpora odborného vzdělávání zaměstnanců“ (dále jen „projekt“). Na realizaci projektu se stejně jako u předcházejících projektů „Vzdělávejte se!“ a „Vzdělávejte se pro růst!“ podílel Úřad práce České republiky na základě § 106 zákona č. 435/2004 Sb., o zaměstnanosti, ve znění pozdějších předpisů.

Projekt se zaměřil na vzdělávání zaměstnanců těch zaměstnavatelů, případně na vzdělávání osob samostatně výdělečně činných (dále jen „OSVČ“), kteří i přes negativní vývoj ekonomiky zastávali na trhu stabilní pozici s možností přechodu k růstu. U vstupního kritéria byla původně nastavena hranice meziročního poklesu tržeb (příjmů) ne vyšší jak 5 %. V průběhu realizace došlo ke zmírnění zásadního vstupního kritéria, aby bylo umožněno zapojení více subjektů do projektu. Na podporu v rámci projektu tak dosáhli ti zaměstnavatelé, kteří při meziročním srovnání tržeb za předchozí dvě uzavřená účetní období vykázali růst, či ti, u kterých pokles tržeb nebyl vyšší než 15 %. Jako tržby se pro tento účel u zaměstnavatelů rozuměly Celkové tržby = Tržby za prodej zboží (I.) + Výkony (II.) dle struktury výkazu u zisku a ztráty v účetnictví účetní jednotky. V případě OSVČ bylo zjišťováno meziroční srovnání tržeb z daňového přiznání za poslední a předposlední srovnatelné zdaňovací období. V rámci projektu byly podpořeny ty osoby, které zaznamenaly v meziročním srovnání buď růst, nebo pokles příjmů z podnikání a z jiné samostatně výdělečné činnosti (dle § 7 zákona o daních z příjmu v platném znění) ne vyšší než 15 %.

Projekt umožnil zaměstnavatelům či podnikajícím fyzickým osobám bez zaměstnanců splňujícím výše uvedené vstupní kritérium získat finanční příspěvek na vzdělávání či rekvalifikaci svých zaměstnanců, či samotných OSVČ. Současně byl poskytován i příspěvek na mzdové náklady vzdělávaných zaměstnanců, a to po dobu jejich vzdělávání (po tuto dobu

totiž nemohl zaměstnavatel využít dané zaměstnance na jinou práci). Oba příspěvky byly propláceny zpětně formou refundací. Probíhaly kurzy obecného a v odůvodněných případech i specifického vzdělávání jak prostřednictvím externího vzdělávacího zařízení, tak i ty vedené interním lektorem. Mezi nejoblíbenější vzdělávací aktivity patřily ve Zlínském kraji odborné jazykové kurzy. Do projektu se ve Zlínském kraji přihlásilo celkem 362 ekonomických subjektů, některé z nich využily možnost vzdělávat své zaměstnance či sama sebe opakovaně.

Pro celou Českou republiku byla na realizaci projektu z Operačního programu Lidské zdroje a zaměstnanost (dále jen „OP LZZ“) původně vyčleněna částka 900 mil. Kč. Po předčasném ukončení projektu „Vzdělávejte se pro stabilitu“ a převodu prostředků byl celkový rozpočet projektu navýšen na 1 mld. Kč. Pro Zlínský kraj bylo na začátku realizace projektu alokováno 77,01 mil. Kč. Tato suma ale vzhledem k velkému zájmu o projekt ze strany žadatelů musela být několikrát navýšena a ke konci projektu činila 100 mil. Kč.

Příspěvek zaměstnavateli či OSVČ byl z 85 % hrazen z prostředků Evropského sociálního fondu a z 15 % z prostředků státního rozpočtu České republiky, v rámci OP LZZ. Doba realizace projektu byla původně naplánována od 1. 12. 2013 do 31. 8. 2015, přičemž vzdělávací aktivity musely být ukončeny k 30. 6. 2015. V průběhu realizace byl ale konec projektu posunut na 30. 11. 2015, vzdělávací aktivity musely být absolvovány do 30. 9. 2015.

Tabulka 27 - Projekt „Podpora odborného vzdělávání zaměstnanců“ k 31. 12. 2015

„Podpora odborného vzdělávání zaměstnanců“	Kroměříž	Uherské Hradiště	Vsetín	Zlín	Zlínský kraj
Počet podaných žádostí / vzdělávacích aktivit	137 / 223	223 / 394	168 / 290	483 / 759	1 011 / 1 666
Počet schválených žádostí / vzdělávacích aktivit	102 / 183	174 / 307	124 / 218	340 / 565	740 / 1 273
Schválené náklady (v Kč) – ze schválených žádostí	13 934 290	24 961 695	14 654 417	51 647 119	105 197 521
Počet uzavřených dohod	171	292	201	521	1 185
Počet účastníků projektu z uzavřených dohod / úspěšných	1 030 / 983	1 599 / 1 514	853 / 806	2 842 / 2 601	6 324 / 5 904
Schválené náklady (v Kč) – z uzavřených dohod	12 902 098	24 426 567	13 417 466	48 011 922	98 758 053
Čerpání /proplaceno	11 366 376	21 592 437	12 004 032	40 875 835	85 838 680

V.3.2 Regionální individuální projekty

V roce 2015 pokračovala a byla ukončena realizace 5 regionálních individuálních projektů:

- ✓ Znovu do práce II ve Zlínském kraji
- ✓ Šance pro rodiče II ve Zlínském kraji
- ✓ Vzdělávejte se pro růst ve Zlínském kraji II
- ✓ Odborné praxe pro mladé do 30 let ve Zlínském kraji
- ✓ Zkušenost výhodou ve Zlínském kraji

V.3.2.1 Projekt Znovu do práce II ve Zlínském kraji

Projekt byl určen pro uchazeče o zaměstnání s bydlištěm ve Zlínském kraji, kteří byli evidováni na některém z kontaktních pracovišť ve Zlínském kraji déle než 5 měsíců.

Realizace s dodavatelem trvala do 28. 2. 2015. Projekt byl prodloužen do 30. 11. 2015 a realizaci zajišťovali pracovníci Oddělení projektů EU ve spolupráci s pracovníky ÚP ČR, Krajské pobočky ve Zlíně. Do konce roku 2015 vstoupilo do projektu 587 účastníků. U rekvalifikací byl největší zájem o získání řídičských průkazů, kurzy PC pro pokročilé, Pracovník v sociálních službách a Obsluha CNC. Nejvíce účastníků nastoupilo do zaměstnání v dělnických profesích.

Tabulka 28 - Projekt Znovu do práce II ve Zlínském kraji

(období 7. 5. 2013 – 28. 2. 2015, souhrnná tabulka s dodavatelem)

Aktivita	vstoupilo		ukončilo neúspěšně		ukončilo úspěšně	
	muži	ženy	muži	ženy	muži	ženy
Vstupní část	216	321	11	20	205	301
Teoreticko-praktická část	205	306	17	18	188	288
Bilanční diagnostika	17	32	0	1	17	31
Odborná jazyková výuka	9	16	1	4	8	12
Specifická rekvalifikace	127	140	22	23	105	117
Zaměstnání s dotací	58	100	2	4	56	96
Zaměstnání bez dotace	37	42	14	12	23	30
Celkem	669	957	67	82	602	875
CELKEM	1 626		149		1 477	

Tabulka 29 - Projekt Znovu do práce II ve Zlínském kraji
(období 1. 3. 2015 – 30. 11. 2015, souhrnná tabulka bez dodavatele)

Aktivita	vstoupilo		ukončilo neúspěšně		ukončilo úspěšně	
	muži	ženy	muži	ženy	muži	ženy
Vstupní část	10	40	1	1	9	39
Job club	9	39	2	2	7	37
Finanční poradenství	9	39	2	3	7	36
Zaměstnání	4	13	NR	NR	NR	NR

*NR – nerelevantní – neznámá data

V.3.2.2 Projekt Šance pro rodiče II ve Zlínském kraji

Projekt byl určen pro uchazeče o zaměstnání, kteří pečovali o dítě do 15 let a měli bydliště na území Zlínského kraje a evidenci na některém z kontaktních pracovišť ve Zlínském kraji. Projekt byl ukončen 30. 3. 2015. Do projektu vstoupilo 313 účastníků. Největší zájem u rekvalifikací byl o kurz Pracovník v sociálních službách, Administrativní pracovník a Účetnictví a daňová evidence.

Tabulka 30 - Projekt Šance pro rodiče II ve Zlínském kraji

Aktivita	vstoupilo		ukončilo předčasně		ukončilo v termínu bez osvědčení		ukončilo řádně	
	muži	ženy	muži	ženy	muži	ženy	muži	ženy
Vstupní část	3	310	0	6	0	10	3	294
Teoreticko-praktická část	3	301	0	4	0	18	3	279
Bilanční diagnostika	0	39	0	0	0	0	0	39
Odborná jazyková výuka	1	35	0	3	1	0	0	32
Specifická rekvalifikace	1	149	0	4	0	11	1	134
Zaměstnání s dotací	1	91	0	6	0	0	1	85
Zaměstnání bez dotace	2	60	0	10	0	2	2	48
Celkem	11	985	0	33	1	41	10	911
CELKEM	996		33		42		921	

V.3.2.3 Projekt Zkušenost výhodou ve Zlínském kraji

Tento projekt byl určen pro uchazeče a zájemce o zaměstnání starší 45 let, s bydlištěm ve Zlínském kraji, kteří byli evidováni na některém z kontaktních pracovišť ve Zlínském kraji. Realizace pokračovala a byla ukončena v roce 2015. Do konce roku vstoupilo 453 účastníků. Největší zájem byl o rekvalifikační kurzy Pracovník v sociálních službách a Chůva pro děti do zahájení povinné školní docházky, obsluha CNC a strážný.

Tabulka 31 - Projekt Zkušenost výhodou ve Zlínském kraji
(4. 6. 2014 – 31. 7. 2015, souhrnná tabulka s dodavatelem)

Aktivita	vstoupilo		ukončilo předčasně		ukončilo řádně bez osvědčení		ukončilo řádně s osvědčením	
	muži	ženy	muži	ženy	muži	ženy	muži	ženy
Motivační část	138	253	2	5	1	1	135	247
Teoreticko-praktická část	134	246	2	0	2	0	130	246
Bilanční diagnostika	1	6	0	0	0	0	1	6
Výuka PC	31	84	1	5	2	5	28	74
Specifická rekvalifikace	21	37	1	1	0	0	20	36
Zaměstnání s dotací	30	79	2	5	0	0	28	74
Zaměstnání bez dotace	17	19	0	0	16	15	1	4
SÚPM	13	31	1	4	0	0	12	27

Tabulka 32 - Projekt Zkušenost výhodou ve Zlínském kraji
(20. 4. 2015 – 30. 11. 2015, souhrnná tabulka bez dodavatele)

Aktivita	vstoupilo		ukončilo neúspěšně		ukončilo úspěšně	
	muži	ženy	muži	ženy	muži	ženy
Vstupní část	25	37	0	0	25	37
Job club	25	36	3	2	22	34
Finanční poradenství	23	35	0	0	23	35
Výuka PC	1	4	0	0	1	4
Specifické rekvalifikace	2	3	0	0	2	3
Zaměstnání bez dotace	3	4	NR	NR	NR	NR
SÚPM	5	6	NR	NR	NR	NR

*NR – nerelevantní – neznámá data

V.3.2.4 Projekt Vzdělávejte se pro růst ve Zlínském kraji II

V roce 2015 pokračovala a byla ukončena realizace tohoto projektu, bylo přijato 518 žádostí. Do konce listopadu 2015 bylo schváleno 345 žádostí v celkové hodnotě 59 921 791 Kč. K 31. 12. 2015 bylo zaměstnavatelům proplaceno celkem 48 023 040,80 Kč (z toho mzdové náklady 18 571 108,- Kč a náklady na vzdělávací aktivity ve výši 29 451 932,80 Kč.) V rámci tohoto projektu bylo podpořeno 2 090 osob, z toho 1 327 mužů a 763 žen.

V.3.2.5 Projekt Odborné praxe pro mladé do 30 let ve Zlínském kraji

Tento projekt byl určen pro uchazeče do 30 let věku, kteří byli evidováni na kontaktních pracovištích úřadu práce Zlínského kraje, bez rozdílu dosaženého stupně vzdělání, postrádali pracovní zkušenosti nebo měli jen min. pracovní zkušenosti v souhrnné délce max. 2 roky po ukončení přípravy na povolání.

Od začátku realizace projektu do konce roku 2015 vstoupilo 994 uchazečů, z nichž 811 nastoupilo na odbornou praxi. Zazávazkované prostředky v podepsaných dohodách činily 168 860 936 Kč, z toho 161 079 000 Kč se týkalo SÚPM a 7 781 936 Kč dohod na mentora.

Tabulka 33 - Projekt Odborné praxe pro mladé do 30 let ve Zlínském kraji

Aktivita	celkem	vstoupilo	
		muži	ženy
Vstup	994	384	610
Job club	979	379	600
Rekvalifikace	61	40	21
Odborná praxe	811	304	507

Tabulka 34 - Čerpání financí u projektů v realizaci

Projekt	čerpání z projektů	
	celkové (v tis. Kč)	(v %)
00021 – Znovu do práce II ve ZK	31 735	99
00022 – Šance pro rodiče II ve ZK	17 872	99
00040 – Zkušenost výhodou ve ZK	35 224	96
00057 – Odborné praxe pro mladé ve ZK	163 342	99
B1.00003 - Vzdělávejte se pro růst ve ZK II	54 316	95

Tabulka 35 – Výsledky projektů

Projekt	vstup	ukončili řádně povinné aktivity	zaměstnaní		SÚPM
			dotované	ostatní	
00021 – Znovu do práce II ve ZK	587	520	175	79	
00022 – Šance pro rodiče II ve ZK	313	282	92	62	
00040 – Zkušenost výhodou ve ZK	453	432	109	36	55
00057 – Odborné praxe pro mladé do 30 let ve ZK	994				811

V.4 Vyhodnocení cílů APZ stanovených na rok 2015

Úřad práce ČR, Krajská pobočka ve Zlíně stanovila pro rok 2015 následující cíle:
snížit dlouhodobou nezaměstnanost (evidence nad 12 měsíců)

- ✓ s odkazem na Záruky pro mladé zvýšit zaměstnanost mladých uchazečů do 30 let věku
- ✓ při realizaci APZ se zaměřit převážně na veřejně prospěšné práce a společensky účelná pracovní místa
- ✓ při umisťování uchazečů OZP dávat přednost umisťování na volném trhu práce
- ✓ zohledňovat konkrétní situaci uchazečů a jejich možnosti přizpůsobením pracovního úvazku
- ✓ podporou osob pobírajících dávky v hmotné nouzi umožnit jejich návrat zpět na trh práce, což mimo jiné přinese také finanční efekt – úsporu peněz vyplacených na sociálních dávkách

Dlouhodobá nezaměstnanost se ve Zlínském kraji podařila snížit. Tento pokles činí 3,1 procentního bodu. K 31. 12. 2014 bylo v evidenci nad 12 měsíců celkem 40,2 % všech uchazečů a k 31. 12. 2015 37,1 % uchazečů.

Aktivní politika zaměstnanosti se soustřeďovala především na veřejně prospěšné práce, společensky účelná pracovní místa a rekvalifikace. V roce 2015 bylo na tyto nástroje umístěno 5 391 uchazečů o zaměstnání a 2 880 uchazečů absolvovalo rekvalifikaci.

Prostřednictvím aktivní politiky zaměstnanosti bylo v roce 2015 umístěno do pracovního poměru 1 555 uchazečů ve věku do 30 let. V rámci regionálního projektu Odborné praxe to bylo dalších 276 osob. Ve srovnání s rokem 2014 došlo k poklesu počtu evidovaných uchazečů do 30 let o 1,6 procentního bodu. Při umisťování osob zdravotně postižených bylo preferováno jejich umisťování na volný trh práce. Na veřejně prospěšné práce a společensky účelná pracovní místa bylo umístěno 671 uchazečů o zaměstnání – osob se zdravotním postižením. Na chráněná pracovní místa jich bylo umístěno pouze 106.

Cílem APZ je individuální podpora konkrétních uchazečů s ohledem na jejich postavení na trhu práce. V roce 2015 bylo mezi uchazeči umístěnými na VPP celkem 72 % osob s kumulací 2 a více rizikových faktorů, z toho 24 mělo 4 rizikové faktory, jeden dokonce 5 rizikových faktorů (tento uchazeč byl evidován déle než 5 měsíců, byl ve věku do 30 let a se zdravotním postižením, pečoval o dítě do 10 let věku a pobíral dávky v hmotné nouzi).

U nástroje SÚPM byla situace obdobná, kumulaci 2 a více rizikových faktorů mělo 71 % podpořených osob, 15 z nich čtyři rizikové faktory.

Také bylo podpořeno 682 uchazečů pobírajících dávky v hmotné nouzi. Z toho 470 na VPP (23,5 % všech umístěných osob) a 212 na SÚPM (6,6 % podpořených osob). Tyto kroky přináší dvojitý efekt, jednak návrat osob v hmotné nouzi zpět na trh práce, a pak také finanční efekt v podobě úspory výplat sociálních dávek.

Dále pak byla snaha umožnit uchazečům práci na zkrácený úvazek. Celkem se jednalo o 392 uchazečů umístěných na místa se zkráceným úvazkem, 146 na VPP a 246 na SÚPM. Mezi uchazeči, kteří nastoupili na pracovní pozici se zkráceným úvazkem, převažovaly ženy. U VPP se ženy podílely téměř 84 % na počtu míst se zkráceným úvazkem, v případě SÚPM se jednalo o 86 %.

Můžeme konstatovat, že cílů APZ stanovených na rok 2015 se podařilo dosáhnout.

V.5 Cíle APZ pro rok 2016

V realizaci aktivní politiky zaměstnanosti (APZ) se v roce 2016 zaměříme hlavně na osoby dlouhodobě nezaměstnané s délkou evidence nad 12 měsíců a dále na uchazeče o zaměstnání s kumulací více handicapů. Regionální individuální projekty budou zaměřeny na osoby mladé do 29 let, osoby pečující o dítě nebo o osobu blízkou, na podporu osob se zdravotním postižením a na osoby evidované déle než 5 měsíců.

Výchozími dokumenty pro strategii budou Zákon č. 435 /2004, o zaměstnanosti, v platném znění, normativní instrukce MPSV ČR a směrnice generálního ředitele ohledně postupu Úřadu práce ČR při realizaci nástrojů a opatření aktivní politiky zaměstnanosti včetně všech dodatků. V souladu s uvedenými dokumenty zpracovala krajská pobočka ve Zlíně během ledna vlastní Program APZ pro rok 2016, který vychází ze situace na trhu práce ve Zlínském kraji a z místních poměrů a zvyklostí. Hlavní důraz bude kladen na snižování nezaměstnanosti u uchazečů, kteří by se bez příspěvku z APZ na trhu práce sami neumístili.

Finanční prostředky hodláme vynakládat co nejefektivněji a v souladu s kritérii 3E tak, aby došlo k jejich maximálnímu využití ve prospěch umístění uchazečů k zaměstnavatelům působícím na trhu práce především ve Zlínském kraji. Při poskytování příspěvku z APZ budeme odpovědně zvažovat vhodnost použití jednotlivých nástrojů APZ, s ohledem na situaci regionálního trhu práce. Z tohoto důvodu může být realizace nástrojů APZ v jednotlivých okresech popř. regionech mírně odlišná od celokrajské realizace. Při umísťování vhodných uchazečů budeme individuálně zvažovat schopnosti a možnosti uchazeče o zaměstnání, jeho kvalifikaci, dosavadní délku doby zaměstnání, dovednosti, motivaci, uplatnitelnost na trhu práce, jeho ekonomickou situaci a jeho ohrožení sociálním vyloučením z důvodu setrvání v dlouhodobé nezaměstnanosti. Rovněž budeme důkladně prověřovat spolupracující zaměstnavatele, především pokud jde o nakládání se zaměstnanci, kde již skončila podpora jejich zaměstnávání prostřednictvím příspěvků v rámci APZ. Je více než žádoucí, aby podpořená pracovní místa byla co nejdéle zachována a nedocházelo se skončením poskytování příspěvků APZ k zániku těchto pracovních míst.

Při realizaci APZ se zaměříme převážně na společensky účelná pracovní místa a veřejně prospěšné práce, což jsou nejvyužívanější nástroje APZ. Je o ně ze strany zaměstnavatelů také

tradičně největší zájem pro jejich relativně nepříliš administrativně náročné vyřizování. Dále mezi využívané nástroje patří rekvalifikace a zvolené rekvalifikace.

Při realizaci APZ v roce 2016 počítáme s finančními prostředky především z Evropského sociálního fondu z Operačního programu Zaměstnanost. Jedná se především o projekt Nové pracovní příležitosti, Nové pracovní příležitosti – VPP, Nové pracovní příležitosti SÚPM a Vzdělávání a dovednosti pro trh práce.

Při umísťování uchazečů se zdravotním postižením budeme opět dávat přednost jejich umísťování na volném trhu práce, tedy mimo chráněná pracovní místa. Velmi vhodným nástrojem jsou SÚPM.

V roce 2016 budeme realizovat národní individuální projekty i regionální individuální projekty. Jejich realizace bude zpožděna z důvodu pozdního schválení hodnotící komisí a nástupem odborných referentů do pracovního poměru. Tuto skutečnost komplikuje také fakt výběrového řízení na nové zaměstnance, které probíhá v režimu správního řízení. Z tohoto důvodu očekáváme začátek realizace těchto projektů nejdříve od března 2016. V rámci národních individuálních projektů se jedná o projekty „Podpora odborného vzdělávání zaměstnanců II“ a „Vzdělávání a dovednosti pro trh práce II“. Tyto projekty navazují na úspěšné projekty realizované v minulém programovém období. Tyto projekty pomáhají nejen zaměstnavatelům k udržování zaměstnanosti a zvyšování kvalifikace svých zaměstnanců (zvyšování konkurenceschopnosti firmy na trhu práce), ale také uchazečům i zájemcům o zaměstnání k získání potřebné kvalifikace požadované zaměstnavateli. V rámci regionálních individuálních projektů se jedná o Záruky pro mladé ve Zlínském kraji, Nová šance ve Zlínském kraji, Péče a příležitost ve Zlínském kraji a Bez překážek ve Zlínském kraji. Tyto projekty poskytnou uchazečům o zaměstnání odborné dovednosti, znalosti pro výkon povolání, zvýšení sebevědomí a obnovení pracovních návyků, orientaci na trhu práce a v neposlední řadě umožní získat nové pracovní uplatnění.

V rámci propagace APZ budou pracovníci úřadu práce během monitoringu u zaměstnavatelů předávat informace o možnostech čerpání příspěvků z APZ a dále pak o regionálních individuálních projektech a projektech, kde mohou za určitých podmínek využít příspěvků na školení svých zaměstnanců obdobně jako v minulém roce. Očekáváme, že rostoucí informovanost zaměstnavatelů bude mít v konečném důsledku dopad také na efektivnější umísťování uchazečů do zaměstnání a především na další pokles nezaměstnanosti.

VI. PROGNOZA VÝVOJE TRHU PRÁCE V DALŠÍM OBDOBÍ

V roce 2015 pokračoval ve Zlínském kraji výrazně pozitivní vývoj nezaměstnanosti. Meziročně došlo k poklesu počtu evidovaných uchazečů o 18,9 %. Ekonomika rostla vysokým tempem a nabídek volných pracovních míst přibývalo. Počet volných pracovních míst se meziročně více jak zdvojnásobil.

Pozitivní vývoj v nezaměstnanosti lze očekávat i v roce 2016.

Zaměstnavatelé v dotazníkovém šetření realizovaném Krajskou pobočkou ÚP ČR ve Zlíně deklarovali pozitivní vývoj zaměstnanosti. Žádný z oslovených zaměstnavatelů nepředpokládá větší propouštění. U většiny zaměstnavatelů by mělo jít pouze o běžnou generační obměnu, případně fluktuaci. Část zaměstnavatelů dokonce předpokládá zvyšování počtu zaměstnanců, což by v důsledku mohlo snížit nezaměstnanost.

S ohledem na strukturu nezaměstnanosti lze však očekávat, že nabízená volná pracovní místa bude problém obsadit. Nesoulad mezi nabídkou a poptávkou na trhu práce se bude nadále prohlubovat.

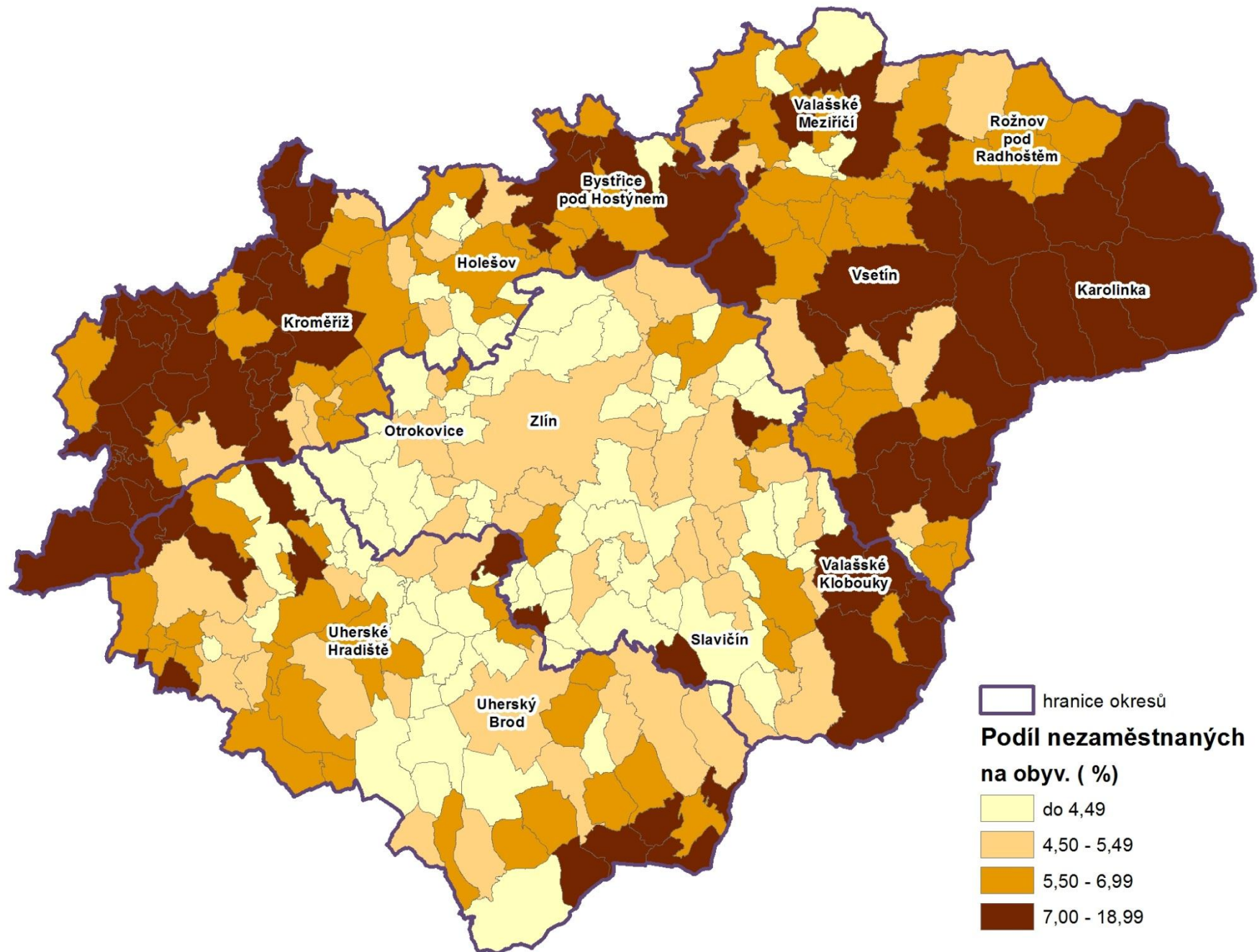
Z výše uvedeného tedy vyplývá pozitivní vývoj nezaměstnanosti, a to i přes zvýšení počtu evidovaných uchazečů v prvních měsících roku 2016. V jarních měsících očekáváme pokles počtu uchazečů vzhledem k zahájení sezónních prací. To spolu s pozitivním vývojem ekonomiky může ještě více snížit nezaměstnanost. Ke konci roku je však třeba počítat opět se zvýšením počtu evidovaných uchazečů o zaměstnání.

Celý rok 2016 by se měl projevit poklesem nezaměstnanosti, i když ne tak výrazným, jako v roce 2015.

Tabulka 36 – Prognóza vývoje nezaměstnanosti

Očekávaný stav k	optimističtější varianta		pesimističtější varianta	
	počet uchazečů celkem	PNO v %	počet uchazečů celkem	PNO v %
31. 12. 2016	21 000	5,3	22 500	5,8

Podíl nezaměstnaných na obyvatelstvu v obcích Zlínského kraje – k 31. 12. 2015



Poradenská činnost	Kroměříž		Uherské Hradiště		Vsetín		Zlín		Zlínský kraj	
	akce	účast	akce	účast	akce	účast	akce	účast	akce	účast
IPS: Skupinové poradenství - ZŠ	41	765	45	923	38	898	64	1 587	188	4 173
IPS: Skupinové poradenství - SŠ	29	872	20	434	17	659	21	718	87	2 683
IPS: Ind. konzultace ZŠ		34		60		75		36		205
IPS: Ind. konzultace SŠ		23		74		10		19		126
IPS: Testy ZŠ a SŠ		30		235		59		123		447
IPS: Distanční poradenství		66		48		24		6		144
Ind. konzultace UoZ + veřejnost		454		432		345		1613		2 844
Tvorba CV		244		206		212		530		1 192
Distanční konzultace k CV		83		69		83		151		386
Motivační programy + informační akce	67	1 111	33	561	50	661	134	4 172	284	6 505
Distanční poradenství ostatní		518		545		481		1 350		2 894
Poradenské dny	45	174	27	207	0	0	11	44	83	425
Job cluby	1	5	0	0	5	52	6	68	12	125
Psych. poradenství		0	0	0	0	0		930		930
Bilanční diagnostika		0	0	0	0	0		99		99
Prezentace IPS na veletrzích, burzách	2		4		4		0			10
Setkání s výchovnými poradci, rodiči	5		4		2		1			12

	Počet konání	Počet účastníků	Vysvětlivky
Interní poradenství zajišťované pracovníky útvaru poradenství a dalšího vzdělávání Úřadu práce			
Skupinové poradenství interní celkem	609	12 503	
z toho a) Skupinové poradenství a besedy pro ZŠ	188	3 605	
z toho b) Skupinové poradenství a besedy pro SŠ, VOŠ, VŠ	87	2 683	
z toho c) Skupinové poradenství pro UoZ, ZoZ a veřejnost	24	626	ANO Poradenská práce se skupinou UoZ/ZoZ, např. tvorba životopisu, práce s portálem MPSV, rozvíjení komunikačních dovedností, sebe prezentace apod. NE Skupinové poradenství realizované v rámci projektů (např. KA08, RIPy...).
Skupinové informační schůzky (práva a povinnosti UoZ, nabídka služeb ÚP ČR, kontakty)	298	5 458	ANO Skupinové schůzky sloužící k informování UoZ, ZoZ o jejich právech a povinnostech, o nabídce služeb úřadu práce, o rekvalifikacích a dalších nástrojích APZ, o možnostech IAP, o aktuální nabídce trhu práce apod. - forma přednáška, prezentace. NE Skupinové poradenství realizované v rámci projektů (např. KA08, RIPy...).
Skupinové poradenství v rámci projektů RIP	12	131	Poradenská práce se skupinou UoZ/ZoZ, např. tvorba životopisu, práce s portálem MPSV, rozvíjení komunikačních dovedností, sebe prezentace apod.
Individuální poradenství interní	x	9 792	ANO Veškeré poskytované individuální poradenství, tj. poradenství k volbě povolání, k rekvalifikacím, speciální, psychologické poradenství, poradenství k pracovní rehabilitaci (např. vedení profesně poradenského pohovoru před rekvalifikací, užití diagnostických nástrojů - testy zájmů, dovedností, pracovní diagnostika, individuální práce s klientem při tvorbě životopisu...) NE poskytování informací, sjednávání schůzek, kontakty za účelem podpisu dohody o rekvalifikaci nebo vyřízení administrativních úkonů
Individuální poradenství v rámci projektů RIP	x	118	viz předchozí řádek
Distanční poradenství interní	x	3 355	ANO Kariérové poradenství poskytované distanční formou (telefonický rozhovor, e-mailová komunikace) NE Poskytování základních informací, sjednání schůzek, administrativní úkony apod.
Bilanční diagnostika	x	99	

JOB club interní

Č. ř.	Ukazatel	Typ poradenského programu Job club						celkem
		START	KLASIK	HELP	NÁVRAT	PLUS	MIX	
a	b	1	2	3	4	5	6	7
1	Počet realizovaných (a za sledované období ukončených) programů Job club	3	0	0	5	0	2	10
2	Počet účastníků zařazených do programu Job club - CELKEM	12	0	0	53	0	0	65
6	Počet účastníků, kteří absolvovali program Job club	32	0	0	41	0	22	95
10	Počet účastníků, kteří absolvovali program Job club, umístěných na TP prostřednictvím ÚP i vlastní aktivitou do 6 měsíců po ukončení programu	24	0	0	5	0	21	50

JOB club externí

Č. ř.	Ukazatel	Typ poradenského programu Job club						celkem
		START	KLASIK	HELP	NÁVRAT	PLUS	MIX	
a	b	1	2	3	4	5	6	7
1	Počet realizovaných (a za sledované období ukončených) programů Job club	2	0	0	2	0	18	22
2	Počet účastníků zařazených do programu Job club - CELKEM	9	0	0	20	0	84	113
6	Počet účastníků, kteří absolvovali program Job club	14	0	0	18	0	181	213
10	Počet účastníků, kteří absolvovali program Job club, umístěných na TP prostřednictvím ÚP i vlastní aktivitou do 6 měsíců po ukončení programu	8	0	0	0	0	102	110

JOB club celkem

Č. ř.	Ukazatel	Typ poradenského programu Job club					celkem	
		START	KLASIK	HELP	NÁVRAT	PLUS		MIX
a	b	1	2	3	4	5	6	7
1	Počet realizovaných (a za sledované období ukončených) programů Job club	5	0	0	7	0	20	32
2	Počet účastníků zařazených do programu Job club - CELKEM	21	0	0	73	0	84	178
6	Počet účastníků, kteří absolvovali program Job club	46	0	0	59	0	203	308
10	Počet účastníků, kteří absolvovali program Job club, umístěných na TP prostřednictvím ÚP i vlastní aktivitou do 6 měsíců po ukončení programu	32	0	0	5	0	123	160

	Počet konání	Počet účastníků	Vysvětlivky
Externí poradenství - nakupované poradenské aktivity			
Skupinové poradenství externí celkem	137	1 331	Nakupované poradenské programy, motivační kurzy, poradenské činnosti pro skupinu UoZ/ZoZ.
Individuální poradenství externí	x	31	
Bilanční diagnostika	x	220	
Akce ÚP			
Prezentace IPS na veletrzích, výstavách, burzy práce, veřejné semináře, atd.)	11	x	
Další aktivity (setkání s výchovnými poradci, setkání s rodiči žáků v rámci třídních schůzek)	14	x	