



Zpráva o situaci na krajském trhu práce, o realizaci APZ v roce 2018 a strategie APZ pro rok 2019



Obsah:

1.	Zaměstnanost	1
1.1.	Celková zaměstnanost v kraji.....	1
1.2.	Nejvýznamnější zaměstnavatelé kraje.....	3
1.3.	Stručná charakteristika stavu a vývoje poptávky zaměstnavatelů po pracovní síle ..	4
2.	Nezaměstnanost	8
2.1.	Vývoj nezaměstnanosti v kraji v roce 2018.....	8
2.2.	Struktura uchazečů o zaměstnání (vzdělání, věk, délka evidence).....	10
2.3.	Hlavní příčiny nezaměstnanosti v kraji.....	13
2.4.	Územní rozložení registrované nezaměstnanosti v kraji	15
3.	Charakteristika problémových skupin a regionů z hlediska rozvoje zaměstnanosti.....	17
3.1.	Problémové skupiny na trhu práce ve Zlínském kraji.....	17
3.2.	Problémové regiony kraje.....	21
4.	Cizinci na trhu práce.....	24
5.	Prognóza vývoje trhu práce na rok 2019	26
6.	Realizace aktivní politiky zaměstnanosti v roce 2018	27
6.1.	Realizace jednotlivých nástrojů APZ v roce 2018	27
6.1.1.	Veřejně prospěšné práce	29
6.1.2.	Společensky účelná pracovní místa	31
6.1.3.	Společensky účelná pracovní místa - SVCČ.....	33
6.1.4.	Překlenovací příspěvek.....	34
6.1.5.	Příspěvek na regionální mobilitu	34
6.1.6.	Místa pro osoby se zdravotním postižením	35
6.2.	Rekvalifikace, poradenství a pracovní rehabilitace	36
6.2.1.	Rekvalifikace.....	37
6.2.2.	Pracovní rehabilitace	44
6.2.3.	Poradenství.....	46
6.3.	Projekty ESF	52
6.3.1.	Projekt Podpora odborného vzdělávání zaměstnanců II.....	52
6.3.2.	Regionální individuální projekty.....	55
6.4.	Vyhodnocení cílů APZ stanovených na rok 2018.....	58
7.	Cíle pro rok 2019.....	60
8.	Přílohy	
	Příloha č. 1 Mapa nezaměstnanosti v obcích kraje.....	63
	Příloha č. 2 Interní poradenství.....	64
	Příloha č. 3 Externí poradenství, akce ÚP	65
	Příloha č. 4 Job cluby	66



1. Zaměstnanost

1.1. Celková zaměstnanost v kraji

Z údajů ČSÚ vyplývá, že meziročně vzrostly jak počty osob v hlavním zaměstnání, tak i počty podnikajících osob. Počet podnikatelů vzrostl téměř o jednu čtvrtinu (24,8 %), v rámci srovnání krajů ČR se jedná o nejvyšší nárůst (na druhé pozici je Karlovarský kraj s 24,5 %; třetí místo zaujímá Plzeňský kraj s 13,2 %).

Meziročně vzrostly také další ukazatele. Například počet osob, které mají další zaměstnání, vzrostl o 10,6 % na 5,2 tisíce osob. Výraznější nárůst zaznamenaly osoby pracující kratší pracovní dobu – u této kategorie došlo k nárůstu o 2,8 tisíc osob, což představuje 19,3 %.

Tabulka 1 – Vybrané ukazatele zaměstnanosti (dle VŠPS, v tisících osob)¹⁾

zaměstnanci + OSVČ	Stav k	
	30. 9. 2017	30. 9. 2018
Zaměstnaní v hlavním zaměstnání	283,7	287,3
Podnikatelé	41,5	51,7
Pracující v dalším zaměstnání	4,7	5,2
Pracující na kratší pracovní dobu	14,6	17,4
Míra zaměstnanosti (v %)	57,1	58,0

1) Údaje z portálu Českého statistického úřadu (Statistický bulletin Zlínský kraj, 1. – 3. čtvrtletí 2018)

Český statistický úřad disponuje také údaji o zaměstnavatelích z pohledu velikostních kategorií. Počet subjektů s minimálně 25 zaměstnanci meziročně vzrostl o 41 (2,9 %), z pohledu okresů zaznamenal nejvyšší nárůst okres Uherské Hradiště (+ 16 zaměstnavatelů; 5,2 %).

Tabulka 2 – Počet větších zaměstnavatelů (25 a více zaměstnanců)¹⁾ ve Zlínském kraji k 30. 9. 2018

Velikostní kategorie	Kroměříž	Uherské Hradiště	Vsetín	Zlín	Zlínský kraj
25 – 49	114	170	169	252	705
50 – 99	78	78	85	146	387
100 – 199	26	44	31	78	179
200 – 249	8	5	18	20	51
250 – 499	8	19	14	25	66
500 – 999	3	7	11	10	31
1 000 a více	1	3	3	5	12
Celkem	238	326	331	536	1 431

1) Údaje z portálu Českého statistického úřadu (Statistický bulletin Zlínský kraj, 1. – 3. čtvrtletí 2018)



I letos byli osloveni zaměstnavatelé s žádostí o poskytnutí údajů o stavu zaměstnanců a výhledu na rok 2019. Pokud shrneme údaje, které máme k dispozici, pak lze stávající situaci na trhu práce hodnotit jako příznivou. Většina zaměstnavatelů předpokládá, že bude v roce 2019 udržovat stav zaměstnanců na aktuálních číslech, případně řešit fluktuaci nebo generační obměnu. Někteří ze zaměstnavatelů plánují navyšování stavu zaměstnanců ať už z důvodu růstu objemu zakázek, případně kvůli plánovaným investicím. I nadále přetrvává nedostatek kvalifikovaných zaměstnanců především ve strojírenství. Řešením může být větší automatizace výroby. V souvislosti s tímto trendem se stále více hovoří o tzv. průmyslu 4.0 neboli čtvrté průmyslové revoluci. Mimo to je však nutné také přizpůsobit vzdělávací sektor potřebám trhu práce tak, aby pružněji reagoval na aktuální požadavky.

I nadále je ve Zlínském kraji patrná silná závislost na automobilovém průmyslu. Jakákoliv změna k horšímu v této oblasti by citelně dopadla na značnou část podnikatelských subjektů v kraji.

Ze strany zaměstnavatelů roste zájem o zaměstnávání pracovníků z tzv. třetích zemí, což je patrné na počtu vydaných krátkodobých povolení a platných zaměstnaneckých karet, kde meziročně došlo k šestinásobnému nárůstu (platná pracovní povolení), resp. dvojnásobnému nárůstu (platné zaměstnanecké karty).

✓ V okrese **Kroměříž** předpokládá většina oslovených firem stabilizaci stavu zaměstnanců. Tato situace na trhu práce je dlouhodobější jev. Firmy aktuálně již ani neuvádí ve velkém počtu zvyšování stavu zaměstnanců. Generační obměna zaměstnanců bude záležitostí firem napříč všemi obory. V okrese Kroměříž se bude jednat zejména o oblast zdravotnictví, sociálních služeb, zemědělství a strojírenství. Pokud se situace nezlepší, můžeme očekávat problém s generační obměnou i v sektoru školství. Samostatnou kapitolu tvoří dělnické pozice obecně ve výrobních firmách, kde přetrvává problém s obsazováním míst zejména ve směnných a nepřetržitých provozech. Nedostatek vhodných pracovních sil nesouvisí ani tak s chybějícími vhodnými uchazeči, jako spíše s podhodnocením mezd. Ty mnohdy odpovídají pouze mzdě minimální nebo zaručené.

✓ V okrese **Uherské Hradiště** většina firem předpokládá stabilizaci stavu zaměstnanců. Přesto stále přetrvává nedostatek pracovníků v oblasti strojírenství a tomu odpovídá dlouhodobě neměnná nabídka volných pracovních míst v tomto sektoru (téměř 250 pozic pro nástrojáře, 210 VPM pro svářeče a řezače plamenem, 189 VPM pro seřizovače a obsluhu obráběcích strojů). Stejně jako v ostatních regionech, i na Uherskohradištsku je evidován vysoký počet volných pracovních pozic pro pomocné pracovníky ve výrobě (k 31. 12. 2018 celkem 192 VPM).

✓ V okrese **Vsetín** lze i v roce 2019 očekávat stabilní zaměstnanost. Několik významných zaměstnavatelů plánuje investice do výroby a s tím související



navyšování stavu zaměstnanců. Nabídka volných pracovních pozic je v regionu stále vysoká, měsíčně bylo v roce 2018 evidováno více než tři tisíce VPM.

✓ V okrese **Zlín** je situace dlouhodobě nejméně problémová. Mzdy v tomto regionu patří k nejvyšším, proto jsou lidé ochotni cestovat za prací i na větší vzdálenost. Také struktura zaměstnavatelů je pestrá napříč různými obory. Nejvýznamnější zaměstnavatelé ale samozřejmě patří do gumárenského, plastikářského a strojírenského průmyslu. I v roce 2019 lze zatím očekávat zvýšenou poptávku po strojírenských, gumárenských a plastikářských dělnících, obsluze CNC. Také v oblasti zdravotnictví se projevuje nedostatek odborného personálu.

1.2. Nejvýznamnější zaměstnavatelé kraje

Tabulka 3 – Nejvýznamnější zaměstnavatelé v kraji

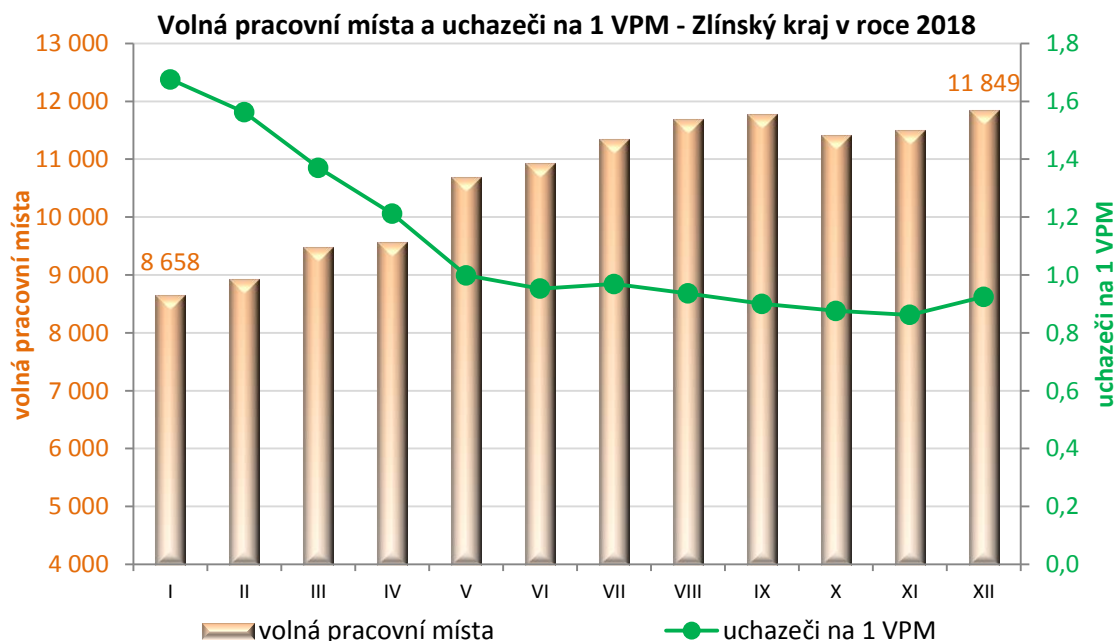
Zaměstnavatel	Zaměstnavatel
Aircraft Industries, a.s.	ON SEMICONDUCTOR CZECH REPUBLIC, s.r.o., Rožnov p. R.
Austin Detonator s. r. o.	Psychiatrická nemocnice v Kroměříži
AVX Czech Republic, s.r.o.	PWO Czech Republic, a.s.
BAŤA, akciová společnost	ROBE lighting s.r.o.
Brose CZ spol. s r.o.	Slovácké strojírný, a.s.
Continental Barum s.r.o.	Sociální služby Uherské Hradiště, p. o.
Continental HT Tyres, s.r.o.	Statutární město Zlín
Česká zbrojovka, a.s., Uherský Brod	TAJMAC-ZPS, a.s.
DEZA, a.s.	TES VSETÍN s.r.o.
Fatra, a.s.	TON a.s.
Gumárny Zubří a.s.	Trelleborg Wheel Systems Czech Republic a.s.
Hamé s.r.o.	TVD-Technická výroba, a.s.
HANON SYSTEMS AUTOPAL, s.r.o.	Uherskohradištská nemocnice a.s.
Jednota, spotřební družstvo ve Vsetíně	Univerzita Tomáše Bati ve Zlíně
Kayaku Safety Systems Europe a.s.	Vsetínská nemocnice a.s.
Krajská nemocnice T. Bati, a. s.	WOCO STV s. r. o.
Kroměřížská nemocnice a.s.	ZÁLESÍ a.s.
Lázně Luhačovice, a.s.	
MESIT HOLDING a.s.	
MP Krásno, a.s.	

1.3. Stručná charakteristika stavu a vývoje poptávky zaměstnavatelů po pracovní síle

Stejně jako v minulých letech, i v roce 2018 probíhaly monitorovací návštěvy u zaměstnavatelů. Cílem těchto aktivit bylo informovat firmy o projektech z oblasti zaměstnanosti a možnostech příspěvků na zaměstnávání uchazečů. Byla realizována také výběrová řízení jak přímo v prostorách úřadu práce, tak i u zaměstnavatele. Celkem bylo realizováno 456 předvýběrových a 155 výběrových řízení.

Rok 2018 byl z hlediska volných pracovních míst (VPM) rekordní jak v průměrném počtu hlášených VPM, tak i z hlediska nově hlášených volných pracovních míst. K 31. 12. 2018 bylo ve Zlínském kraji evidováno 11 849 volných pracovních míst (o 3 874 více než na konci roku 2017; nárůst o 49 %). Tento údaj je historickým maximem za dobu existence kraje. Od července 2018 je počet evidovaných VPM vyšší než 11 tisíc, průměrně bylo v roce 2018 měsíčně evidováno 10 650 VPM. Ukazatel „počet uchazečů na 1 volné pracovní místo“ dosáhl v roce 2018 nového historického minima – 0,9 uchazeče na 1 VPM (stejná hodnota pro období srpen – prosinec 2018), průměrná hodnota ukazatele byla 1,1 uch./1 VPM.

Co se týká situace v jednotlivých okresech, v případě okresů Vsetín a Zlín překročil průměrný počet VPM hranici 3 tisíc (3 115 VPM v okrese Vsetín, 3 438 VPM v okrese Zlín), v okrese Uherské Hradiště zůstala hodnota mírně pod hranicí 3 tisíc – 2 816 VPM. Nejméně VPM dlouhodobě vykazuje okres Kroměříž, v roce 2018 byl průměrný měsíční stav 1 282 VPM.



Také počet nově nahlášených VPM byl nejvyšší v dosavadní historii. V roce 2018 bylo nově nahlášeno 20 376 VPM, což je o 1 547 VPM více než v předchozím roce a je to jediný údaj nad hranicí 20 tisíc za dobu existence kraje. Celkem se jednalo

o 374 různých pracovních pozic, které nahlásilo více než 2 700 firem. Mezi 5 nejčtenějších požadovaných profesí patřili pomocní pracovníci ve výrobě (1 785 nových VPM), montážní dělníci (1 062 nových VPM), obsluha strojů na výrobu a zpracování výrobků z plastu (789 VPM), uklízeči (735 nových VPM) a dělníci v oblasti výstavby budov (708 nových VPM).

Na struktuře hlášených požadavků se výrazně projevil nedostatek pracovních sil na českém trhu práce. Výrazně narostl počet požadavků, které souvisely se zaměstnaneckými kartami nebo krátkodobými pracovními povoleními. Aktuálně tvoří požadavky VPM nabízených pro zaměstnanecké karty více než 45 % všech nabízených pozic, v okrese Zlín je tento podíl dokonce více než 55 % (Vsetín 47 %, Uherské Hradiště 40 %, Kroměříž 21 %).

Nejvíce volných pracovních míst hlásily tyto firmy (nejsou zahrnuty agentury práce):

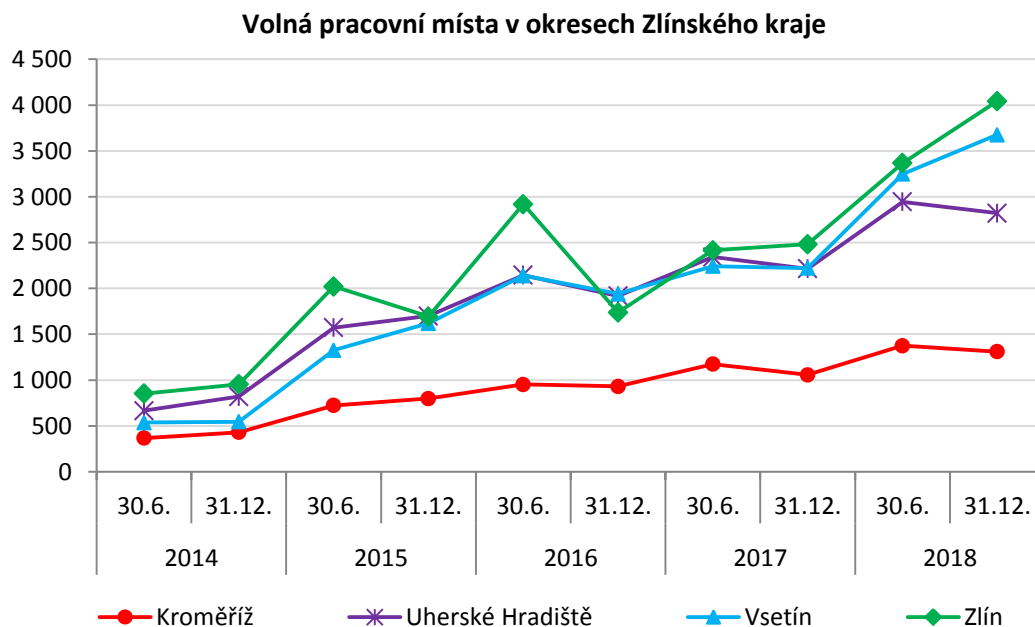
- ✓ SERVIS CLIMAX a.s. (Vsetín) – celkem 198 nových VPM, nejčtenější pozice montážní dělník
- ✓ Slovácké strojírný akciová společnost (Uherské Hradiště) – celkem 194 nových VPM, nejčtenější pozice nástrojař
- ✓ Lázně Luhačovice a.s. (Zlín) – celkem 147 nových VPM, nejčtenější pozice číšník/servírka
- ✓ greiner assistec s.r.o. (Zlín) – celkem 133 nových VPM, nejčtenější pozice obsluha strojů na výrobu a zpracování výrobků z plastu
- ✓ STÍN KOVO s.r.o. (Vsetín) - celkem 110 nových VPM, nejčtenější pozice montážní dělník

Tabulka 4 – Volná pracovní místa a uchazeči z hlediska požadavku na vzdělání

Vzdělání	K 31. 12. 2017			K 31. 12. 2018		
	uchazeči	VPM	uchaz./ 1 VPM	uchazeči	VPM	uchaz./ 1 VPM
Bez vzd. a neúplné základní	28	138	0,2	123	452	0,3
Základní + praktická škola	2 675	3 733	0,7	2 002	6 598	0,3
Nižší střední	10	58	0,2	6	110	0,1
Nižší střední odborné	342	844	0,4	283	859	0,3
Střední odborné (vyučen)	5 966	2 362	2,5	4 499	2 871	1,6
Střední bez mat. a vyučení	79	50	1,6	50	67	0,7
ÚSV	432	142	3,0	361	124	2,9
ÚSO – vyučení s maturitou	830	208	4,0	672	200	3,4
ÚSO s maturitou	2 432	238	10,2	1 854	334	5,6
Vyšší odborné	115	46	2,5	112	64	1,8
Bakalářské	305	30	10,2	248	48	5,2
Vysokoškolské	810	126	6,4	723	122	5,9
Doktorské	16	0	x	21	0	x
Celkem	14 040	7 975	1,8	10 954	11 849	0,9

Z pohledu čtyř základních skupin (vzdělání základní, vyučení, SŠ + vyšší a VŠ) má nejvyšší hodnotu ukazatele „uch./1 VPM“ kategorie vysokoškoláků (5,8 uch./1 VPM).

Naopak nejnižší údaj vykazuje kategorie základní vzdělání, kde na jedno místo připadá 0,3 uchazeče (pro 2 125 osob je k dispozici 7 050 VPM). Počet těchto míst se meziročně téměř zdvojnásobil, naopak počet uchazečů se základním vzděláním za stejné období klesl o 21 %. Obsazování nekvalifikovaných pozic je velmi obtížné. Možnost párování VPM s uchazeči navíc komplikuje fakt, že 40 % těchto pozic má v požadavcích uveden třisměnný, čtyřsměnný nebo nepřetržitý provoz.



Z pohledu dlouhodobé neobsazenosti byly analyzovány profese s počtem VPM vyšším než 100 (celkem 24 pozic) a sledoval se podíl VPM neobsazených déle než 1 rok. Oproti předchozím 2 letům došlo ke změně. Ze žebříčku úplně vypadla profese švadlena/šička (v letech 2016 a 2017 profese s nejvyšším podílem dlouhodobě neobsazených VPM), protože počet hlášených VPM byl ke konci roku 2018 pouze 91. Dlouhodobě neobsazeno je však více než 72 % těchto VPM.

Struktura pozic na předních místech žebříčku se meziročně změnila. Aktuálně má nejvyšší podíl dlouhodobě neobsazených míst pozice obsluha strojů na výrobu potravin (47,6 %), v minulém roce byla s podílem 26,3 % až na 10. místě. Také profese pekař/cukrář (v roce 2018 druhé místo) se v roce 2017 do žebříčku nedostala, protože bylo evidováno pouze 78 VPM (podíl dlouhodobě neobsazených VPM byl 34,6 %). Počet VPM pro řidiče meziročně výrazně vzrostl (z 397 v roce 2017 na 545 v roce 2018), stejně tak se navýšil podíl dlouhodobě neobsazených VPM (z 27,5 % na 41,1 %).

Tabulka 5 – Dlouhodobě neobsazená volná místa

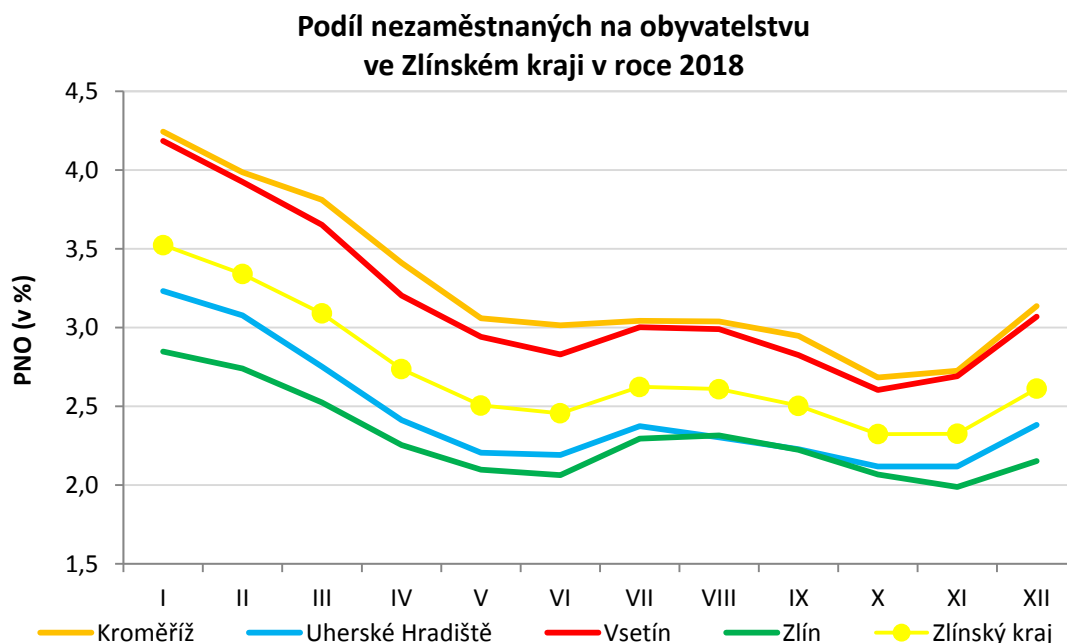
CZ-ISCO	Profese	VPM		
		celkem	neobsazeno déle než 12 měsíců	
			Σ	%
8160	Obsluha strojů na výrobu potravin a příbuzných výrobků	231	110	47,6
7512	Pekaři, cukráři (kromě šéfcukrářů) a výrobci cukrovinek	114	50	43,9
8332	Řidiči nákl. automobilů, tahačů a speciálních vozidel	545	224	41,1
5131	Číšníci a servírky	197	75	38,1
8212	Montážní dělníci el., energ. a elektronických zařízení	176	67	38,1
8121	Obsluha zařízení na zpracování kovů	225	85	37,8
5414	Pracovníci ostrahy a bezpečnostních agentur	226	83	36,7
7223	Seřizovači a obsluha obráběcích strojů	494	171	34,6
7212	Svářeči, řezači plamenem a páječi	430	148	34,4
7112	Zedníci, kamnáři, dlaždiči a montéři suchých staveb	465	156	33,5
5120	Kuchaři (kromě šéfkuchařů), pomocní kuchaři	256	84	32,8
7222	Nástrojaři a příbuzní pracovníci	482	151	31,3
9329	Ostatní pomocní pracovníci ve výrobě	967	236	24,4
8219	Montážní dělníci ostatních výrobků	680	144	21,2
7213	Pracovníci na zpracování plechu	129	24	18,6
8344	Obsluha vysokozdvíhových a jiných vozíků a skladníci	201	37	18,4
8141	Obsluha strojů na výrobu a zpracování výrobků z pryže	436	75	17,2
9313	Dělníci v oblasti výstavby budov	388	66	17,0
7119	Ostatní řemeslníci a kvalif. pracovníci hl. stav. výroby	193	30	15,5
8142	Obsluha strojů na výrobu a zpracování výrobků z plastu	607	88	14,5
9112	Uklízeči a pomocníci v hotelích, prům. objektech...	199	14	7,0
5223	Prodáváci v prodejnách	129	7	5,4
8211	Montážní dělníci mechanických zařízení	188	3	1,6
8189	Obsluha stacionárních strojů a zařízení jinde neuvedená	111	0	0,0

2. Nezaměstnanost

2.1. Vývoj nezaměstnanosti v kraji v roce 2018

Příznivý vývoj ekonomiky a četná nabídka pracovních míst předznamenaly pokles nezaměstnanosti na rekordní historické minimum komplexně v celé ČR, v podmínkách Zlínského kraje se jedná o pokles výraznější. Meziročně klesl v kraji počet nezaměstnaných o 22 %, což je druhá nejvyšší hodnota za dobu existence kraje (vyšší pokles byl zaznamenán pouze o rok dříve – o 29,3 %). V měsíci říjnu a listopadu se počet evidovaných uchazečů dostal pod hranici deseti tisíc, k 30. 11. 2018 bylo zaznamenáno historické minimum – 9 910 uchazečů o zaměstnání. Během pěti let klesající nezaměstnanosti tak došlo ke snížení počtu uchazečů o 24 532 osob (pokles o 69,1 %).

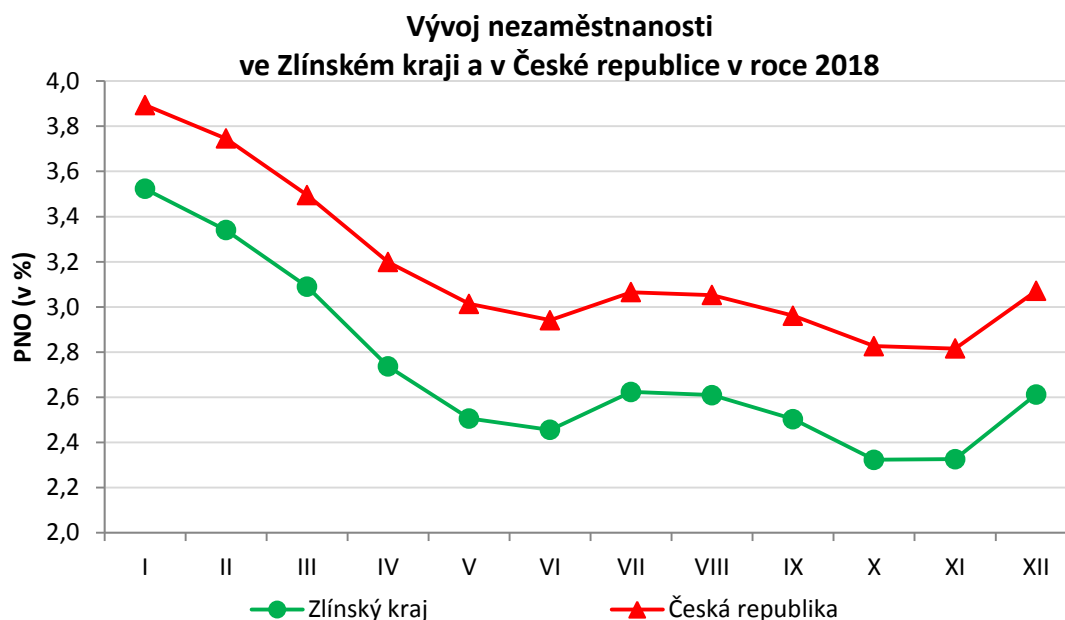
Historicky nejnižší nezaměstnanost se také projevila na ukazateli „podíl nezaměstnaných na obyvatelstvu“ (PNO). Ve Zlínském kraji dosáhl k 31. 12. 2018 hodnoty 2,61 %, což je o 0,8 procentního bodu méně než ke konci roku 2017. Nezaměstnanost nad úroveň kraje dlouhodobě vykazují okresy Kroměříž a Vsetín, naopak výrazně nižší nezaměstnanost v porovnání s krajem zaznamenávají regiony Uherské Hradiště a Zlín. Okres Vsetín se s hodnotou PNO poprvé v historii dostal pod úroveň ČR (v období květen – prosinec 2018), v případě regionu Kroměříž klesla hodnota PNO pod úroveň ČR v období červenec – listopad 2018 (i v tomto případě se tak stalo poprvé za dobu existence kraje).



Z pohledu regionů zaznamenal nejvyšší meziroční pokles nezaměstnanosti okres Kroměříž – o 24,0 %, následoval okres Zlín (pokles o 22,1 %), dále okres Vsetín

(pokles o 21,3 %) a nejméně klesla nezaměstnanost v okrese Uherské Hradiště (pokles o 20,7 %).

Pozice Zlínského kraje v rámci ČR se ani v roce 2018 nezměnila. Mezi 14 kraji se dlouhodobě pohybuje uprostřed žebříčku, k 31. 12. 2018 zaznamenal 6. nejnižší nezaměstnanost v rámci ČR. Pod úroveň ČR se pohybuje nepřetržitě od dubna 2014.



Tabulka 6 – Uchazeči a volná pracovní místa

Evidování uchazeči, VPM a PNO	Celkem		Ženy	
	31. 12. 2017	31. 12. 2018	31. 12. 2017	31. 12. 2018
Evidování uchazeči o zaměstnání	14 040	10 954	6 597	5 237
z toho dosažitelní ve věku 15 – 64 let	13 043	9 842	6 128	4 702
Volná pracovní místa	7 975	11 849	x	x
Uchazeči na 1 VPM	1,8	0,9	x	x
Uchazeči s nárokem na podporu v nezaměstnanosti	4 934	4 571	2 212	2 176
Podíl nezaměstnaných (v %)	3,43	2,61	3,28	2,55

Toky uchazečů korespondují s příznivým vývojem situace na trhu práce. V případě vyřazených osob je poprvé v historii hodnota nižší než 30 tisíc (druhá nejnižší hodnota byla zaznamenána v roce 2008 – 31 416 vyřazených osob). Došlo sice k relativně výraznému snížení počtu jak nových tak i vyřazených uchazečů, přesto je trend klesající nezaměstnanosti zřejmý.

Tabulka 7 – Toky uchazečů

	Celkem			Ženy		
	nově evidovaní	vyřazení	umístění	nově evidované	vyřazené	umístěné
Rok 2017	26 353	32 161	21 736	12 211	15 235	10 654
Rok 2018	24 313	27 399	17 719	11 637	12 997	8 644

2.2. Struktura uchazečů o zaměstnání (vzdělání, věk, délka evidence)

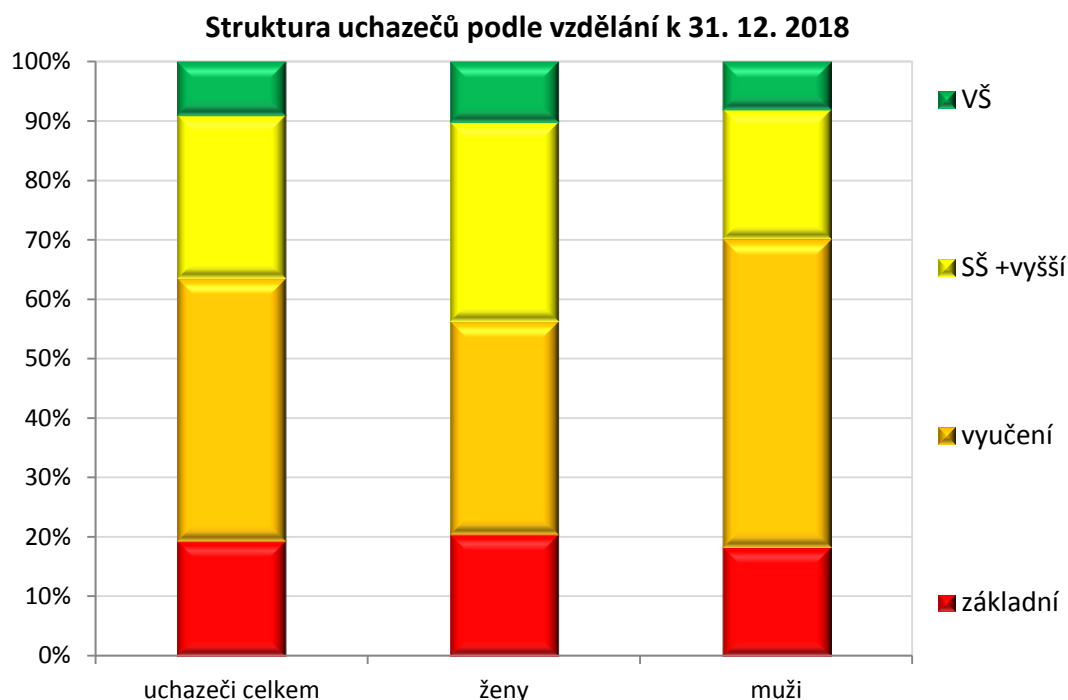
Struktura uchazečů o zaměstnání z pohledu vzdělání zůstává dlouhodobě neměnná. Ke změnám v podílech jednotlivých kategorií dochází v řádu desetin procentního bodu, což je zanedbatelné. Jediná kategorie, která z pohledu meziročních změn stojí za zmínku, jsou ženy – vysokoškolačky. Jejich podíl meziročně vzrostl o 1,5 procentního bodu.

Tabulka 8 – Struktura uchazečů podle vzdělání

Vzdělání	Celkem				Ženy			
	k 31. 12. 2017		k 31. 12. 2018		k 31. 12. 2017		k 31. 12. 2018	
	abs.	%	abs.	%	abs.	%	abs.	%
Bez vzd. a neúplné zákl.	28	0,2	123	1,1	11	0,2	63	1,2
Základní + PŠ	2 675	19,0	2 002	18,3	1 352	20,5	1 011	19,3
Nižší střední	10	0,1	6	0,1	7	0,1	6	0,1
Nižší střední odborné	342	2,4	283	2,6	159	2,4	132	2,5
Střední odborné (vyučen)	5 966	42,5	4 499	41,1	2 215	33,6	1 698	32,4
Střední bez mat. a vyuč.	79	0,6	50	0,5	56	0,8	43	0,8
ÚSV	432	3,1	361	3,3	270	4,1	214	4,1
ÚSO – vyučení s mat.	830	5,9	672	6,1	379	5,7	310	5,9
ÚSO s maturitou	2 432	17,3	1 854	16,9	1 489	22,6	1 151	22,0
Vyšší odborné	115	0,8	112	1,0	85	1,3	77	1,5
Bakalářské	305	2,2	248	2,2	189	2,9	159	3,1
Vysokoškolské	810	5,8	723	6,6	376	5,7	361	6,9
Doktorské	16	0,1	21	0,2	9	0,1	12	0,2
Celkem	14 040	100	10 954	100	6 597	100	5 237	100

I nadále zůstávají nejpočetnější skupinou vyučenci – 44,2 % všech nezaměstnaných, následují středoškoláci (27,4 %), osoby se základním vzděláním (19,4 %) a nejméně nezaměstnaných má vysokoškolské vzdělání (9,1 %). Mezi ženami jsou podíly rozložené výrazně rovnoměrněji. Žen s výučním listem je v evidenci necelých 36 %,

žen středoškolaček jen o málo méně – 33,5 %, žen se základním vzděláním je pak 20,5 % a vysokoškolaček 10,2 %.



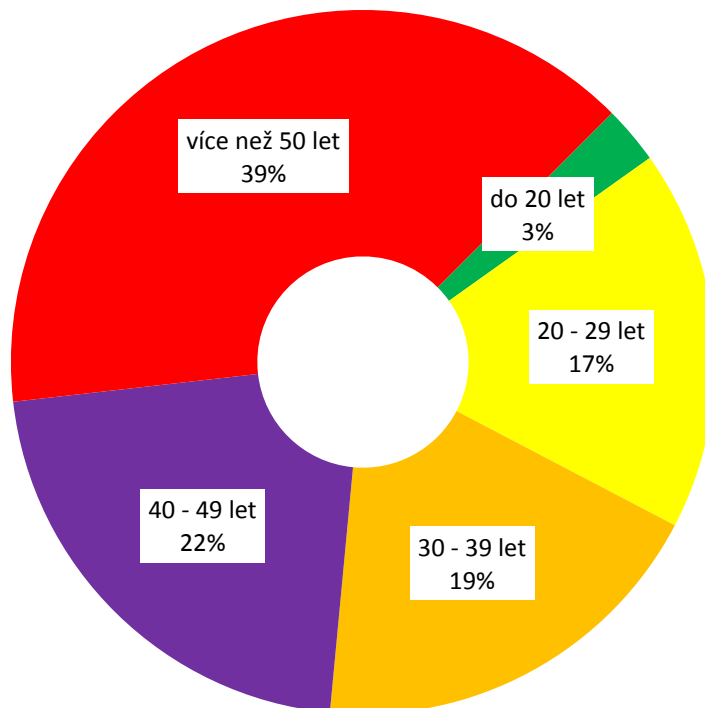
Struktura uchazečů podle požadovaného zaměstnání (CZ-ISCO) ani v roce 2018 nevybočila ze svého dlouhodobého rozložení. Nejvíce osob hledá zaměstnání jako pomocný nekvalifikovaný pracovník (9. třída; 28,4 %), další početnou skupinou jsou pracovníci ve službách (5. třída; 20,5 %) a řemeslníci (7. třída; 14,8 %) – počty uchazečů v této skupině jsou silně závislé na sezónnosti. V letních měsících se podíl řemeslníků na celkové nezaměstnanosti pohyboval v rozmezí 10,2 – 10,7 %.

Věková struktura se meziročně nijak výrazně nezměnila. Výjimkou jsou uchazeči starší 60 let, resp. ve věku nad 65 let. Tato skupina jako jediná zaznamenala meziroční nárůst počtu uchazečů a to o 63 %. V absolutních číslech to znamená nárůst ze 43 osob na 70, což není nijak ohrožující údaj. Z pohledu trendů je to však velmi varující. U žen 65+ byl nárůst o více než 100 %, z 11 osob k 31. 12. 2017 na 24 k 31. 12. 2018. Na základě dostupných dat lze předpokládat, že se jedná o osoby, které nesplňují potřebnou dobu pojištění pro vznik nároku na důchod. Najít uplatnění na trhu práce pro tuto věkovou kategorii, kdy se často přidávají také různé zdravotní hendikepy a nedostačující vzdělání, je de facto nemožné.

Průměrný věk uchazečů meziročně nevzrostl tak výrazně, jako v roce předchozím. V roce 2017 se průměrný věk zvýšil o jeden rok, ve sledovaném roce 2018 to bylo o 0,2 roku. Za posledních 10 let se průměrný věk uchazečů zvýšil o necelé čtyři roky. V porovnání mezi kraji ČR se jedná o druhý nejvyšší věk (před rokem to byla třetí pozice). Více mají jen uchazeči v Moravskoslezském kraji (44,4 let). Na opačné straně žebříčku je Liberecký kraj – 42,0 let.

Tabulka 9 – Struktura uchazečů podle věku

Věk	Celkem				Ženy			
	k 31. 12. 2017		k 31. 12. 2018		k 31. 12. 2017		k 31. 12. 2018	
	abs.	%	abs.	%	abs.	%	abs.	%
do 19 let	331	2,4	291	2,7	174	2,6	122	2,3
20 – 24 let	1 171	8,3	840	7,7	541	8,2	393	7,5
25 – 29 let	1 310	9,3	1 079	9,8	605	9,2	536	10,2
30 – 34 let	1 275	9,1	1 012	9,2	632	9,6	523	10,0
35 – 39 let	1 451	10,3	1 050	9,6	731	11,1	569	10,8
40 – 44 let	1 579	11,3	1 247	11,4	823	12,5	613	11,7
45 – 49 let	1 459	10,4	1 130	10,3	716	10,8	568	10,9
50 – 54 let	1 837	13,1	1 344	12,3	888	13,4	674	12,9
55 – 59 let	2 248	16,0	1 759	16,0	1 174	17,8	916	17,5
nad 60 let	1 379	9,8	1 202	11,0	313	4,8	323	6,2
Celkem	14 040	100	10 954	100	6 597	100	5 237	100

Struktura uchazečů podle věku k 31. 12. 2018


Vliv dobré kondice ekonomiky a intenzivní práce s dlouhodobě evidovanými uchazeči se projevil na struktuře uchazečů z pohledu délky evidence. Kategorie dlouhodobě evidovaných uchazečů klesly velmi výrazně, skupina 12 – 24 měsíců zaznamenala meziroční pokles o 44,3 % (celkový pokles nezaměstnanosti byl 22,0 %, tedy poloviční). Kategorie evidence nad 24 měsíců zaznamenala pokles ještě vyšší – o 46,8 %, u evidovaných žen v této skupině to byl pokles o 47,5 %.

Všechny tyto aspekty se promítly také do dalšího ukazatele a tím je průměrná délka evidence ve dnech. Dosavadní maximální hodnota u tohoto ukazatele byla zaznamenána v červnu 2016 – 696 dnů, aktuálně je cca o jednu třetinu nižší – 449 dnů. Výrazný pokles počtu dlouhodobě evidovaných uchazečů měl na zmiňovaný ukazatel zásadní dopad - meziročně poklesl o 142 dnů a dosahuje cca 72 % dlouhodobého průměru. Z pohledu jednotlivých regionů existují podstatné rozdíly, které korespondují s úrovní nezaměstnanosti. Nejvyšší průměrnou délku evidence vykazuje okres Vsetín (549 dnů), následuje okres Kroměříž (470 dnů) a s výrazným odstupem pak okresy Zlín (389 dnů) a Uherské Hradiště (369 dnů).

Tabulka 10 – Struktura uchazečů podle délky evidence

Délka evidence	Celkem				Ženy			
	k 31. 12. 2017		k 31. 12. 2018		k 31. 12. 2017		k 31. 12. 2018	
	abs.	%	abs.	%	abs.	%	abs.	%
do 3 měsíců	5 396	38,4	5 117	46,7	2 044	31,0	2 129	40,6
3 – 6 měsíců	2 438	17,3	2 054	18,8	1 308	19,8	1 103	21,1
6 – 9 měsíců	1 287	9,2	970	8,9	715	10,8	533	10,2
9 – 12 měsíců	797	5,7	585	5,3	427	6,5	331	6,3
12 – 24 měsíců	1 457	10,4	811	7,4	784	11,9	449	8,6
více než 24 měsíců	2 665	19,0	1 417	12,9	1 319	20,0	692	13,2
Celkem	14 040	100	10 954	100	6 597	100	5 237	100

2.3. Hlavní příčiny nezaměstnanosti v kraji

Trh práce ve Zlínském kraji je silně ovlivněn situací v automobilovém průmyslu. Udržet stabilitu je tedy velmi náročné. Mimo tohoto aspektu ovlivňuje situaci také turismus - turisticky významné oblasti jsou výrazně závislé na sezónnosti.

Co se týká sezónnosti, projevuje se nejvýrazněji v oblasti cestovního ruchu a v nemalé míře také ve stavebnictví. Část osob podnikajících v těchto oborech přichází v zimním období na dočasnou dobu do evidence úřadu práce. Na jaře pak opět obnovují svoje podnikatelské aktivity. V důsledku historicky nejpříznivějšího vývoje na trhu práce byl v roce 2018 počet nových uchazečů z řad SVČ velmi nízký. Během listopadu a prosince 2018 bylo nově zaevidováno celkem 647 osob z řad SVČ, což je polovina osob, které přišly do evidence za stejné období v roce 2014, kdy začalo příznivé období poklesu nezaměstnanosti.

Pro Zlínský kraj je typická také frikční nezaměstnanost, kdy lidé hledají lepší zaměstnání (z hlediska finančního, oborového, roste však i vliv časové náročnosti), případně evidencí na úřadu práce řeší přechod z nevýdělečné činnosti (rodičovská dovolená, péče o závislou osobu) zpět na trh práce.

Nabídka volných pracovních pozic především s nízkou kvalifikací byla v roce 2018 velmi vysoká. Stejně jako v minulém období tak přetrvával problém s obsazováním



těchto pozic. Nabídka VPM s nízkou kvalifikací meziročně vzrostla o 82 %, naopak počet uchazečů se základním vzděláním klesl o 21 %. Pozice s nízkou kvalifikací se nedaří obsazovat dlouhodobě. Příčin je několik. Z pohledu potenciálních zaměstnanců je to především nízká nabízená mzda. Přestože mzdy ve Zlínském kraji rostly v roce 2018 celkem výrazně, stále nejsou pro uchazeče akceptovatelné. Souvisí s tím také fakt, že se u většiny nabízených pozic jedná o třísměnný, čtyřsměnný nebo nepřetržitý provoz. Často k tomu přistupuje také nutnost do zaměstnání dojíždět a tím se kumulují faktory, které ovlivňují zájem potenciálních budoucích zaměstnanců o nabízená místa. Vliv časové náročnosti pracovního poměru a také dopravy do zaměstnání stále roste a při rozhodování o budoucím zaměstnání začíná hrát roli srovnatelnou s nabízenou mzdou.

Akutní a výrazný nedostatek pracovních sil na pozicích s nízkou kvalifikací řešili zaměstnavatelé v uplynulém roce zaměstnáváním zahraničních pracovníků. Využívali jak občany zemí EU/EHP, tak i občany z tzv. třetích zemí. Díky tomu výrazně vzrostl počet vydaných zaměstnaneckých karet a krátkodobých pracovních povolení. Problematika zaměstnávání cizinců je podrobněji popsána v kapitole 4.

Jakmile zpomalí tempo růstu ekonomiky, dá se předpokládat pokles počtu nabízených pracovních pozic. I nadále však zřejmě bude přetrvávat problém nutnosti generační obměny zaměstnanců. Jak je zřejmé z dostupných materiálů, řada firem vykazuje relativně vysoký podíl osob v předdůchodovém a důchodovém věku na celkovém počtu zaměstnanců. V horizontu několika let za ně bude muset najít adekvátní náhradu.

Z regionálního pohledu na trh práce je pak problémem nesoulad nabídky a poptávky především v okrajových oblastech kraje, kde je nabídka volných pozic i v této progresivní době nízká. Ačkoliv především u mladší generace roste ochota dojíždět za prací, problémem jsou však finanční náklady s tím spojené. S větší dojezdovou vzdáleností souvisí vyšší finanční a časová zátěž, kdy opět narážíme na nízkou nabízenou mzdu.

Podstatným faktorem ovlivňujícím možnost uplatnění je také zdravotní stav uchazečů. Ačkoliv počet osob se ZP meziročně klesl o 23,4 % (což je o 1,4 p. b. více než celkový pokles), i nadále je podíl osob se ZP na celkové nezaměstnanosti vysoký, v roce 2018 to bylo průměrně 20,2 % (v ČR byl údaj o 3 p. b. nižší). V některých oblastech kraje je podíl ještě výrazně vyšší (Slavičínsko – 30,9 % průměr za rok 2018; Valašskokloboucko 27,6 %; Karolinka 25,4 %). V těchto případech hraje velkou roli individuální posouzení každého uchazeče. Toto je patrné například při umisťování uchazečů na VPP. V roce 2018 bylo tímto nástrojem podpořeno 284 osob se ZP, což představuje 30,4 % všech osob umístěných na veřejně prospěšné práce.

Jak už bylo zmíněno výše, na nezaměstnanost v kraji má velký vliv nízká mzdová úroveň a také počet osob zatížených exekucí, byť se tyto faktory hůře kvantifikují. U osob v exekuci je zásadní ztráta motivace hledat stálé legální zaměstnání. A také



ze strany zaměstnavatelů není příliš zájem zaměstnávat tyto osoby a to především z důvodu vysoké administrativní náročnosti provádění exekučních srážek.

2.4. Územní rozložení registrované nezaměstnanosti v kraji

V porovnání s Českou republikou vykazuje Zlínský kraj podprůměrnou nezaměstnanost, a to kontinuálně od dubna 2014. Tři ze čtyř okresů v kraji sousedí se Slovenskou republikou. Spolu s členitým charakterem kraje jsou to faktory, které mají vliv na rozdílnou nezaměstnanost v nižších územních celcích. Tyto celky jsou zastoupeny spádovými oblastmi obcí s rozšířenou působností (ORP). Nezaměstnanost v obcích kolísá výrazněji, zvláště v případě nízkého počtu obyvatel, kde i nárůst počtu evidovaných uchazečů v řádu jednotlivců může způsobit nárůst PNO v řádu procent. Podrobná mapa kraje charakterizující nezaměstnanost v obcích je součástí této zprávy jako příloha č. 1.

Území Zlínského kraje zahrnuje čtyři okresy. Dva z nich, Uherské Hradiště a Zlín, dlouhodobě vykazují podprůměrnou nezaměstnanost. Naopak okresy Kroměříž a Vsetín charakterizuje dlouhodobě vysoká nezaměstnanost. Z pohledu průměrné nezaměstnanosti vykazoval v roce 2018 nejvyšší hodnotu okres Kroměříž (3,26 %), těsně za ním okres Vsetín (3,16 %), na třetí pozici s větším odstupem okres Uherské Hradiště (2,45 %) a nejnižší nezaměstnanost měl ve sledovaném roce okres Zlín – 2,30 %. Zlínský kraj vykázal v roce 2018 průměrnou hodnotu PNO 2,72 %.

Podrobnější pohled nabízí údaje o nezaměstnanosti v rámci ORP, byť je nutné brát v potaz vliv sezónnosti a také aktuální situaci u významných zaměstnavatelů v regionu. Mimo to může mít váhu především v okrajových regionech realizace a četnost veřejně prospěšných prací, případně různých úzce regionálně zaměřených.

Díky výraznému poklesu nezaměstnanosti se zmenšily rozdíly mezi jednotlivými regiony. Rozdíl mezi ORP s nejnižší nezaměstnaností (ORP Valašské Klobouky – 1,70 %) a ORP s nejvyšší nezaměstnaností (ORP Vsetín – 3,40 %) byl 1,7 procentního bodu.

Z pohledu průměrné nezaměstnanosti za posledních pět let vykazují nejnižší hodnotu ORP z okresu Zlín – Luhačovice, Vizovice a Otrokovice. Průměrná nezaměstnanost v roce 2018 má trochu odlišné výsledky. K ORP s nejnižší nezaměstnaností v tomto roce patří Luhačovice (1,93 %) a Otrokovice (1,95 %), ale úplně nejnižší průměrnou nezaměstnanost ve sledovaném období měla ORP Valašské Klobouky (1,75 %).

ORP Valašské Klobouky vykázala v roce 2018 největší pokles nezaměstnanosti - meziročně klesl počet uchazečů v tomto regionu o 34,2 %. Vliv na tento pokles mohl mít mimo jiné i projekt „Hurá, jdeme do práce“, který realizoval místní mikroregion Valašské Kloboucko. Díky tomuto projektu našlo 15 nezaměstnaných uplatnění



na dotovaných pozicích v různých profesích (údržba zeleně, drobné administrativní práce, prevence kriminality apod.).

Tabulka 11 – Nezaměstnanost podle spádových oblastí obcí s rozšířenou působností (ORP)

Okres	ORP	K 31. 12. 2018	
		evidovaní uchazeči	PNO (v %)
Kroměříž	Bystřice pod Hostýnem	310	2,97
	Holešov	374	2,51
	Kroměříž	1 656	3,30
Uherské Hradiště	Uherské Hradiště	1 705	2,64
	Uherský Brod	765	1,87
Vsetín	Rožnov pod Radhoštěm	704	2,72
	Valašské Meziříčí	820	2,76
	Vsetín	1 655	3,40
Zlín	Luhačovice	267	2,00
	Otrokovice	486	1,94
	Valašské Klobouky	304	1,70
	Vizovice	248	2,05
	Zlín	1 601	2,30

3. Charakteristika problémových skupin na krajském trhu práce a problémových regionů z hlediska rozvoje zaměstnanosti

Historicky nejnižší nezaměstnanost neznamená eliminaci rizikových skupin uchazečů ani to, že by přestaly existovat regiony ohrožené nezaměstnaností. Je to však příležitost věnovat ohroženým kategoriím a regionům zvýšenou péči a cíleně pracovat s konkrétními uchazeči. U vybraných rizikových kategorií došlo k menšímu poklesu nezaměstnanosti, což svědčí o tom, že se ani pozitivní ekonomická situace na trhu práce neprojevuje rovnoměrně ve všech směrech.

I přes nadprůměrný meziroční pokles nezaměstnanosti (o 23,4 %) lze za nejrizikovější skupinu považovat osoby se zdravotním postižením (osoby se ZP). Pokles byl sice mírně nadprůměrný, ale s ohledem na častou kumulaci dalších faktorů (vyšší věk, nedostatečné znalosti a dovednosti) zůstává tato skupina obtížně umístitelnou na trhu práce. Podprůměrný pokles nezaměstnanosti zaznamenaly kategorie pečující o děti do 15 let, osoby ve věku do 30 let a osoby ve věku nad 50 let.

3.1. Problémové skupiny na trhu práce ve Zlínském kraji

Tabulka 12 – Rizikové skupiny uchazečů

Rizikové faktory	Celkem			
	k 31. 12. 2017		k 31. 12. 2018	
	abs.	v %	abs.	v %
Uchazeči celkem	14 040	x	10 954	x
z toho:				
uchazeči s evidencí nad 5 měsíců	6 905	49,2	4 292	39,2
osoby se ZP	2 675	19,1	2 048	18,7
osoby pečující o děti do 15 let věku	2 566	18,3	2 033	18,6
osoby do 30 let věku	2 812	20,0	2 210	20,2
osoby nad 50 let věku	5 464	38,9	4 305	39,3
uchazeči pobírající dávky v HN	2 218	15,8	1 478	13,5

Uchazeči s evidencí nad 5 měsíců se na celkové nezaměstnanosti aktuálně podílí 39,2 %. Meziročně jejich počet klesl o 37,8 %, což je výrazně nejvíce v porovnání s ostatními rizikovými skupinami. Největší zásluhu na tom má nadprůměrný pokles nezaměstnanosti v kategorii nad 12 a především nad 24 měsíců evidence, tedy u osob s dlouhodobou evidencí, kteří často již ztratili pracovní návyky a jejich umístění zpět na trh práce je komplikované a často není ani možné bez podpory některým z nástrojů aktivní politiky zaměstnanosti. V roce 2017 byla průměrná délka evidence uchazeče před nástupem na VPP 611 dnů, o rok později to bylo 658 dnů.

Délka evidence před nástupem na SÚPM je v porovnání s předchozím rokem delší – 701 dnů (v roce 2017 to bylo 653 dnů).

S rostoucí délkou evidence prokazatelně klesá možnost perspektivního uplatnění na trhu práce. Často se k tomuto faktoru přidává další rizikový atribut (nejčastěji zdravotní omezení, vyšší věk, nedostatečné vzdělání). Nezřídka se také jedná o uchazeče v hmotné nouzi nebo osoby zatížené exekucí.

Uchazeči se zdravotním postižením patří ve Zlínském kraji k nejproblémovější skupině. Meziročně došlo u této kategorie k poklesu o 23,4 %, což je o 1,4 procentního bodu více než byl celkový pokles. Podíl těchto osob na celkovém počtu nezaměstnaných byl k 31. 12. 2018 18,7 %, což je o 2,2 procentního bodu více než údaj za ČR (16,5 % ke konci roku 2018).

Tabulka 13 – Věková struktura uchazečů se zdravotním postižením (ZP)

Věk	K 31. 12. 2018			
	uchazeči se ZP		uchazeči celkem	
	abs.	v %	abs.	v %
do 30 let	80	3,9	2 210	20,2
30 – 39 let	140	6,8	2 062	18,8
40 – 49 let	401	19,6	2 377	21,7
50 a více let	1 427	69,7	4 305	39,3
celkem	2 048	100,0	10 954	100,0

Tabulka 14 – Struktura uchazečů se ZP podle vzdělání

Vzdělání	K 31. 12. 2018			
	uchazeči se ZP		uchazeči celkem	
	abs.	v %	abs.	v %
základní	388	18,9	2 125	19,4
vyučení	1 182	57,7	4 838	44,2
SŠ + vyšší	411	20,1	2 999	27,4
VŠ	67	3,3	992	9,0
celkem	2 048	100,0	10 954	100,0

Ztížené uplatnění této kategorie ovlivňuje často kumulace dalších negativních faktorů jako je nedostatečné vzdělání nebo vyšší věk. Zatímco mezi všemi uchazeči je podíl osob ve věku nad 50 let 39,3 %, pro osoby se ZP je tento údaj výrazně vyšší – více než 69 %. Takto vysoký podíl má také vliv na průměrný věk uchazečů, který je u osob se ZP 52 let, průměrný věk všech nezaměstnaných je 43,8 let. Z dat v tabulce 14 pak vyplývá výrazně nižší úroveň vzdělání u uchazečů se ZP. Maximálně vyučení mají tři čtvrtiny z nich, zatímco mezi všemi uchazeči jsou to dvě

třetiny osob. Všechny tyto faktory se promítají do výrazně vyšší evidence. Zatímco průměrně jsou uchazeči evidováni 449 dnů, osoby se ZP setrvávají v evidenci 925 dnů, tedy dvojnásobně déle.

Pro tuto cílovou skupinu je ve Zlínském kraji aktuálně realizován regionální individuální projekt Bez překážek ve Zlínském kraji (viz kapitola 6.3.2).

Uchazeči z kategorie nad 50 let věku zaznamenali podprůměrný pokles nezaměstnanosti a to o 0,8 procentního bodu méně v porovnání s celkovou nezaměstnaností. K 31. 12. 2018 byl podíl této kategorie na celkové nezaměstnanosti 39,3 %, tedy o 3 procentní body více než je průměr za ČR.

Také z pohledu délky evidence je tato skupina, stejně jako osoby se ZP, výrazně nadprůměrná. Déle než 2 roky setrvává v evidenci více než 22 % osob nad 50 let věku, mezi všemi uchazeči je tento podíl pouze 12,9 %. Pozitivní zprávou je, že počet osob starších 50 let evidovaných déle než 2 roky meziročně klesl o více než 41 % (pokles všech nezaměstnaných s více než dvouletou evidencí byl 46,8 %). Průměrná délka evidence osob ve věku nad 50 let je 744 dnů (u všech uchazečů 449 dnů).

Pro tuto skupinu je typický také vyšší podíl osob se ZP (33,1 %; mezi všemi uchazeči je to 18,7 %) a nižší úroveň vzdělání – maximálně vyučení má 70,6 % osob nad 50 let věku (u všech nezaměstnaných je tento podíl 63,6 %).

Tabulka 15 – Struktura uchazečů nad 50 let věku podle délky evidence

Délka evidence	K 31. 12. 2018			
	uchazeči nad 50 let		uchazeči celkem	
	abs.	v %	abs.	v %
do 1 roku	2 928	68,0	8 726	79,7
1 – 2 roky	413	9,6	811	7,4
více než 2 roky	964	22,4	1 417	12,9
celkem	4 305	100,0	10 954	100,0

Tabulka 16 – Struktura uchazečů nad 50 let věku podle vzdělání

Vzdělání	K 31. 12. 2018			
	uchazeči nad 50 let		uchazeči celkem	
	abs.	v %	abs.	v %
základní	785	18,2	2 125	19,4
vyučení	2 246	52,2	4 838	44,2
SŠ + vyšší	986	22,9	2 999	27,4
VŠ	288	6,7	992	9,0
celkem	4 305	100,0	10 954	100,0



Dá se říci, že výše zmiňované skupiny (osoby se ZP a uchazeči nad 50 let věku) se víceméně prolínají. Větší váhu lze přikládat ohroženosti skupiny nad 50 let věku. Dokazují to také údaje o věkové podskupině 60+ případně 65+. Počet uchazečů ve věku nad 60 let meziročně klesl pouze o 12,8 %, v případě uchazečů nad 65 let věku to byl dokonce nárůst o 62,8 % (ze 43 uchazečů na 70). Tyto trendy naznačují četnější problémy uchazečů vyšší věkové kategorie související s rostoucí hranicí potřebné doby pojištění pro vznik nároku na důchod, která je aktuálně 35 let. Předdůchodového věku se dožívá čím dál více osob, které v minulosti neřešily důchodové pojištění a kterým budou chybět potřebné roky pro vznik nároku na starobní důchod. Tyto osoby jsou často v evidenci dlouhodobě (průměrná délka evidence osob nad 65 let věku je 2 512 dnů, osob nad 60 let pak 1 007 dnů).

Osoby pečující o děti do 15 let věku se na celkové nezaměstnanosti podílí 18,6 % (v ČR 17,0 %), meziročně se jejich počet snížil o 20,8 %. Tato kategorie nemá žádný konkrétní převažující faktor (vzdělání, délka evidence, věk), který by ji výrazně omezoval v hledání uplatnění na trhu práce. Zásadním problémem je menší flexibilita a omezená možnost práce ve vícesměnném provozu. I přes aktuálně vysokou nabídku volných pracovních míst je problém najít vhodné pracovní uplatnění, které by se dalo sladit s péčí o děti a nebyl problém s dopravní nebo časovou dostupností.

Dalším omezujícím faktorem je nízká mzda především u zkrácených úvazků, kdy při nutnosti dojíždět je výdělek po odečtení nezbytných nákladů nízký.

Při hodnocení vlivů na umístitelnost těchto osob hraje významnou roli aktivní politika zaměstnanosti. Kromě standardních nástrojů jako je SÚPM, VPP a rekvalifikace, je ve Zlínském kraji realizován také projekt Péče a příležitost ve Zlínském kraji cílený přímo na tuto skupinu. Podrobnější informace k tomuto projektu jsou uvedeny v kapitole 6.3.2.

3.2. Problémové regiony kraje

Problémové regiony kraje územně neodpovídají spádovým oblastem ORP, jak jsou charakterizovány v kapitole 2.4. Přesněji situaci mapují menší územní celky – mikroregiony, kterých je ve Zlínském kraji celkem 23. I přes výrazný pokles nezaměstnanosti v roce 2018 zůstávají v kraji i nadále rizikové oblasti.

Tabulka 17 – Mikroregiony Zlínského kraje

Okres	Mikroregion	K 31. 12. 2018	
		evidování uchazeči	podíl nezaměstnaných (%)
Kroměříž	Bystřice pod Hostýnem	310	2,97
	Holešov	374	2,51
	Hulín	160	2,63
	Chropyně	152	3,05
	Koryčany	114	4,32
	Kroměříž	1 019	3,18
	Morkovice	211	4,70
Uherské Hradiště	Bílé Karpaty	266	2,11
	Chřiby	210	3,02
	Uherské Hradiště	1 495	2,59
	Uherský Brod	499	1,77
Vsetín	Karolinka	249	3,35
	Rožnov pod Radhoštěm	704	2,72
	Valašské Meziříčí	820	2,76
	Vsetín	1 419	3,39
Zlín	Brumov – Bylnice	138	1,68
	Luhačovice	173	2,10
	Napajedla	185	1,93
	Otrokovice	336	1,92
	Slavičín	109	1,78
	Valašské Klobouky	146	1,71
	Vizovice	248	2,05
	Zlín	1 558	2,32

Tabulka 18 – TOP mikroregiony (podle průměrné nezaměstnanosti v roce 2018)

Nejvyšší nezaměstnanost		Nejnižší nezaměstnanost	
Mikroregion	Podíl nezaměstnaných (v %)	Mikroregion	Podíl nezaměstnaných (v %)
Koryčany	4,73	Valašské Klobouky	1,64
Morkovice	4,49	Slavičín	1,71
Vsetín	3,49	Brumov - Bylnice	1,82
Kroměříž	3,41	Napajedla	1,83
Karolinka	3,26	Uherský Brod	1,95

Mezi 5 mikroregionů s nejvyšší nezaměstnaností patří:

Koryčany s podílem nezaměstnaných 4,3 % k 31. 12. 2018. Jedná se o mikroregion s dlouhodobě nepříznivou dopravní obslužností zejména do malých obcí. K regionálně významným zaměstnavatelům patří DŘEVOPODNIK HAUSNER s.r.o. zabývající se zpracováním modřínové kulatiny (řezivo, hoblovaný nebo lepený program apod.) a firma Lignis s.r.o., která se zaměřuje na výrobu interiérových, protipožárních, ocelových a hliníkových dveří.

Morkovice, kde hodnota podílu nezaměstnaných k 31. 12. 2018 byla 4,7 %, tedy hodnota více než dvojnásobná v porovnání s mikroregionem Brumov - Bylnice (region s nejnižší nezaměstnaností k 31. 12. 2018, hodnota PNO 1,7 %). Spolu s mikroregionem Koryčany se nachází na hranici okresu. Dopravní obslužnost je srovnatelná s mikroregionem Koryčany. V regionu je téměř nezbytná individuální doprava do zaměstnání, která zvyšuje náklady, což může být překážkou zejména pro nízkopříjmové domácnosti.

K významným zaměstnavatelům regionu se řadí tradičně AGRODRUŽSTVO Morkovice, družstvo zabývající se rostlinnou a živočišnou výrobou, firma Hanhart Morkovice s.r.o. (strojírenská firma zaměřující se na vývoj, výrobu a prodej zapalovacích systémů, navíjených součástí a třískové obrábění a tváření za studena – lisování), MOREX spol. s r.o. (tradiční košíkářská výroba a prodej proutěného zboží) a v neposlední řadě také HYTEX spol. s r.o. (firma, která podniká ve výrobě obalů a obalových systémů - výroba vlnitého papíru a lepenky, papírových a lepenkových obalů).

Vsetín je v TOP 5 třetí rok, k 31. 12. 2018 zde byla PNO 3,4 %. V regionu má vysoké zastoupení průmysl – strojírenství, automobilový průmysl, elektrotechnika a dřevařství. Region však zčásti hraničí se Slovenskou republikou, což komplikuje dopravní obslužnost. Na druhou stranu se jedná o oblast s vysokým potenciálem k rozvoji cestovního ruchu.



Největší zaměstnavatelé v regionu Vsetín se soustředí v původní průmyslové zástavbě bývalé Zbrojovky ve Vsetíně a Jablůnce a také v nově vybudované průmyslové zóně Bobrky. Působí zde jeden z největších zaměstnavatelů nejen okresu Vsetín, ale také Zlínského kraje, a to firma Kayaku Safety Systems Europe a.s. (bývalý INDET SAFETY SYSTEMS a.s.), která ve druhé polovině roku 2018 přestěhovala administrativní část společnosti do nových prostor v areálu průmyslové zóny Bobrky a současně zahájila rozšíření stávající haly a propojení s původní administrativní budovou. Tato reorganizace přinese v roce 2019 další pracovní příležitosti. Na druhou stranu neochota lidí ke změně kvalifikace a také slabá mobilita pracovní síly jsou příčinou relativně vysoké nezaměstnanosti tohoto regionu.

Kroměříž aktuálně zaujímá čtvrtou příčku. K 31. 12. 2018 dosáhl PNO v tomto regionu hodnoty 3,2 %.

Dopravní dostupnost je vcelku dobrá, s výjimkou malých obcí z okrajových částí. Překážkou pro hledání zaměstnání se tak jeví i složité dojíždění. Nejvýznamnějšími zaměstnavateli mikroregionu (a také okresu) jsou instituce poskytující služby – Psychiatrická nemocnice v Kroměříži a Kroměřížská nemocnice a.s. K nim se řadí Sociální služby města Kroměříže, příspěvková organizace. Všechny tyto instituce se dlouhodobě potýkají s nedostatkem personálu, i když volná místa pravidelně hlásí na úřadu práce. Problémem v obsazování tak může být nedostatečná kvalifikace uchazečů či směnný provoz.

Další zaměstnavatelé s poměrně velkým lokálním významem jsou ve vzdálenějších oblastech regionu. V obci Zborovice se jedná například o strojírenské firmy PILANA Saw Bodies a.s., GSP-High Tech Saws s.r.o. a SEPIO s.r.o. Ve Zdounkách jsou to zaměstnavatelé Spálovský, a.s. (výroba elektrických rozvaděčů) nebo MPO Trade s. r. o. (výrobce matrací).

Mikroregion **Karolinka**, kde hodnota podílu nezaměstnaných k 31. 12. 2018 byla 3,4 %. V posledních pěti letech se pohybuje v rámci žebříčku nezaměstnanosti směrem dolů, ze třetího místa (v roce 2014 a 2015) na aktuálně pátou pozici.

V mikroregionu Karolinka zaznamenáváme již řadu let horší situaci na trhu práce, a to především z důvodu nedostatku vhodných pracovních příležitostí, které by odpovídaly profesní struktuře obyvatelstva. Historicky nabízela největší pracovní příležitosti sklárna v Karolince, která na počátku tohoto století utlumila svoji výrobu. Vedle sklářského průmyslu došlo k ukončení činnosti řady zaměstnavatelů v dřevařském průmyslu a zemědělství. Aktuálně je největším zaměstnavatelem tohoto regionu společnost ZAMET, spol. s r.o. Nový Hrozenkov.

Nevýhodou tohoto regionu je slabá dopravní dostupnost, jedná se o příhraniční oblast se Slovenskou republikou. Jsou zde vhodné podmínky pro rozvoj cestovního ruchu. Díky bohatému lesnímu porostu může tento region nabízet pracovní příležitosti v oblasti těžby a zpracování dřeva.

4. Cizinci na trhu práce

Tabulka 19 – Zaměstnávání cizinců

Zaměstnaní cizinci	K 31. 12. 2017	K 31. 12. 2018
Cizinci s pracovním povolením	109	680
Cizinci se zaměstnaneckou kartou	408	805
Cizinci s modrou kartou	5	4
Cizinci, kteří nepotřebují povolení k zaměstnání	1 420	1 528
Občané EU/EHP a Švýcarska	7 853	8 345
Cizinci celkem	9 795	11 362

Tabulka 20 – Cizinci podle státu původu (povolení a zaměstnanecké karty) – nejčetnější národnosti

Povolení		Zaměstnanecké karty	
Stát	Σ	Stát	Σ
Ukrajina	608	Ukrajina	484
Srbsko	43	Mongolsko	129
Vietnam	9	Bělorusko	33

Tabulka 21 – Cizinci podle státu původu (informační karty cizinců ze třetích zemí a občanů EU/EHP a Švýcarska) – nejčetnější národnosti

Cizinci, kteří nepotřebují povolení		Občané EU/EHP a Švýcarska	
Stát	Σ	Stát	Σ
Ukrajina	718	Slovensko	6 051
Vietnam	179	Maďarsko	764
Mongolsko	132	Rumunsko	630

K 31. 12. 2018 bylo v kraji celkem 11 362 pracujících cizinců. Ve srovnání se stejným datem roku 2017 došlo k nárůstu o 16 %. Z celkového počtu 11 362 osob je nejvíce evidováno Slováků (6 051 zaměstnanců; 53 %), druhou nejčetnější národností jsou Ukrajinci (1 814 zaměstnanců; 16 % z celkového počtu) – ti mají zastoupení ve vydaných povoleních, zaměstnaneckých kartách, modrých kartách a v neposlední řadě i v informačních kartách občanů tzv. třetích zemí. Dalšími početnými národnostmi jsou Maďaři (764 osob; necelých 7 %), Rumuni (630 osob; 5,5 %) a Poláci (349 zaměstnanců; 3 %).



Počet **vydaných povolení** se meziročně zvýšil šestinásobně. Stejně jako v předchozím roce i ve sledovaném období bylo nejvíce tzv. krátkodobých povolení (tedy s platností na 3 měsíce) – 97 %. Z pohledu národností byli nejčetněji zastoupeni občané Ukrajiny – 89 % všech platných povolení.

Výrazně vzrostl počet **platných zaměstnaneckých karet**. Jejich vydávání spadá do působnosti Odboru azylové a migrační politiky Ministerstva vnitra ČR. Úřad práce pouze dokládá souhlasné nebo nesouhlasné stanovisko a eviduje statistiku. Počet těchto zaměstnaneckých karet meziročně vzrostl o 97 %. I v tomto případě jsou nejvíce zastoupeni Ukrajinci.

Meziroční nárůst v řádu jednotek procent zaznamenaly **informační karty cizinců třetích zemí** (nárůst o 7,6 %) a také **informační karty pro občany EU/EHP** (nárůst o 6,3 %).

Rok 2018 byl ve znamení citelného navýšení počtu povolení a zaměstnaneckých karet a s tím souvisejícího nárůstu administrativní náročnosti zpracování těchto žádostí. Pokud by se srovnával rok 2013 (kdy byla krátkodobá a dlouhodobá pracovní povolení v kompetenci úřadu práce) a rok 2018 (kdy krátkodobá povolení měl v kompetenci úřad práce a zaměstnanecké karty jako náhradu dlouhodobých povolení administruje ministerstvo vnitra, zatímco úřad práce vede jejich statistiku a sleduje reálné umístění těchto cizinců u zaměstnavatele), pak by počet cizinců pracujících v režimu povolení/zaměstnanecká karta za uplynulých 5 let vzrostl ve Zlínském kraji téměř dvanáctinásobně. V jednotlivých okresech pak byl nárůst odlišný, nejméně to bylo v okrese Zlín – v roce 2018 měl 7,6 násobek těchto cizinců oproti roku 2013, naopak největší nárůst byl na Vsetínsku – počet cizinců v režimu povolení/zaměstnanecká karta za 5 let vzrostl téměř 29násobně.

Mimo cizince-zaměstnance působí v kraji také cizinci-podnikatelé. K 31. 12. 2018 bylo ve Zlínském kraji registrováno 1 853 cizinců s živnostenským oprávněním. Na tisíc obyvatel tak vychází 3,2 cizinců – živnostníků, což je v rámci krajů České republiky 2. nejnižší údaj (nejméně má kraj Vysočina – 2,9 cizinců-živnostníků na 1 000 obyvatel).

5. Prognóza vývoje trhu práce na rok 2019

Pokles nezaměstnanosti v roce 2018 nebyl tak výrazný jako v roce předchozím. Počet evidovaných osob se meziročně snížil o 22,0 %, což je dosavadní druhý nejvyšší údaj (historické maximum bylo zaznamenáno o rok dříve). K 31. 12. 2018 bylo evidováno pouze 10 954 nezaměstnaných. Už od dubna 2017, kdy byl překonán dosavadní rekord z června 2008 (16 791 nezaměstnaných), počet evidovaných osob s výjimkou sezónních výkyvů stále klesá. V roce 2019 lze za příznivého stavu ekonomiky očekávat stabilizaci počtu uchazečů v rozmezí 10 – 12 tisíc.

Také z pohledu nabízených volných pracovních míst byl rok 2018 rekordní. Průměrný měsíční počet evidovaných VPM byl vyšší než 10 tisíc, kdy k 31. 12. 2018 bylo zaznamenáno dosavadní historické maximum 11 849 VPM. Nárůst počtu pracujících cizinců v kraji byl v uplynulém období nejvýraznější za posledních 5 let, přesto se to na poklesu nabízených volných pozic neprojevovalo. Jak potvrdil rok 2018, část volných pracovních míst bude problém obsadit i v dalším období. Potřeba navyšovat počty zaměstnanců vede firmy nejen k navyšování mezd, ale také k poskytování různých benefitů, jako např. prodlužování dovolené, poskytování příspěvku na stravování, na penzijní připojištění apod. Pro uchazeče vedené na úřadu práce je však stávající situace příznivá pro hledání vhodného zaměstnání. Pokud je nelimituje dopravní dostupnost, zdravotní stav nebo další omezující faktory, mohou uplatnění najít de facto okamžitě.

Podle dostupných údajů z dotazníkového šetření realizovaného Krajskou pobočkou ÚP ČR ve Zlíně očekávají zaměstnavatelé převážně stabilizaci stavu zaměstnanců, případně jeho mírné navyšování z důvodu nových investic. Mnoho podniků ve Zlínském kraji je úzce napojeno na automobilový průmysl. Potíže na trzích v zahraničí se mohou velmi rychle projevit na místním trhu práce. Pokud však bude aktuální stav přetrvávat, porostou i nadále požadavky na zaměstnávání občanů z třetích zemí, stejně tak poroste aktivita agentur práce.

V roce 2019 tak lze očekávat stabilní situaci na trhu práce, s možnými regionálními výkyvy. Aktivní politika zaměstnanosti bude cílena na konkrétní uchazeče s kumulací rizikových faktorů tak, aby byl vhodnou kombinací poradenství, rekvalifikace a podpory nových míst zařazen zpět do pracovního procesu co nejvyšší počet uchazečů s různými hendikepy.

Tabulka 22 – Prognóza vývoje nezaměstnanosti

Očekávaný stav k	Optimističtější varianta		Pesimističtější varianta	
	uchazeči celkem	PNO (v %)	uchazeči celkem	PNO (v %)
31. 12. 2019	10 000	2,4	12 000	2,9



6. Realizace aktivní politiky zaměstnanosti v roce 2018

6.1. Realizace jednotlivých nástrojů APZ v roce 2018

Realizace aktivní politiky zaměstnanosti (APZ) se v roce 2018 uskutečňovala v souladu s Instrukcí MPSV č. 15/2014, následně s Instrukcí MPSV č. 2/2018 a směrnicemi GR č. 1/2015 Postup Úřadu práce ČR při realizaci nástrojů a opatření aktivní politiky zaměstnanosti a následně č. 10/2018. Opatření a nástroji APZ byly podporovány zejména uchazeči o zaměstnání, kterým nebylo možné pro jejich individuální znevýhodnění zajistit pracovní uplatnění jiným způsobem. Úřad práce komplexně posuzoval jejich schopnosti a možnosti, uplatnitelnost na trhu práce, ekonomickou situaci a jejich ohrožení sociálním vyloučením z důvodu setrvání v dlouhodobé nezaměstnanosti. Jednalo se zejména o uchazeče vedené v evidenci nepřetržitě déle než 12 měsíců, osoby se zdravotním postižením, osoby bez praxe, osoby mladší 30 let a osoby starší 50 let. Dále byly nástroje cíleny na uchazeče, kterým je potřeba věnovat zvýšenou péči, uchazeče ohrožené sociálním vyloučením a uchazeče, u kterých existuje důvodný předpoklad dlouhodobého setrvání v evidenci úřadu práce.

Aktivní politika zaměstnanosti byla i v roce 2018 financována ze dvou zdrojů – národních (tedy ze státního rozpočtu) a evropských (tedy z Evropského sociálního fondu – ESF). V rámci ESF to byl Operační program Zaměstnanost.

Podmínky nastavené Krajskou pobočkou ÚP ČR ve Zlíně byly přísnější než kritéria definovaná směrnicí generálního ředitele č. 1/2015 ve znění pozdějších dodatků, popř. č. 10/2018. Od června došlo ke změně kritérií při poskytování příspěvku, a to u nástroje VPP a SÚPM, kdy došlo ke zvýšení měsíční výše příspěvku a naopak se zkrátila doba poskytování příspěvku. K tomuto kroku jsme přistoupili z důvodu vytváření co nejnižších závazků na rok 2019.

O výkon veřejné služby projevilo zájem stejně jako v roce 2017 45 organizátorů. Veřejné služby se ve sledovaném období zúčastnilo celkem 185 osob, což je o 114 osob méně než v předchozím roce. Nejčastější náplní práce bylo udržování čistoty ulic a jiných prostranství, v menším měřítku pak pomocná činnost v oblasti poskytování sociální péče. Organizátoři měli také možnost požádat o příspěvek na pracovní a ochranné pomůcky, případně na pojištění kryjící zodpovědnost za škodu na majetku a zdraví.

Tabulka 23 – Přehled APZ v roce 2018

Nástroj APZ	Počet vytvořených míst	Počet umístěných uchazečů/ podpořených osob	- z toho OZP	Vyplacené finanční prostředky (v tis. Kč)
VPP	243	251	85	30 200
SÚPM zřízená zaměstnavatelem	0	0	0	0
SÚPM vyhrazená zaměstnavatelem	80	81	26	4 243
SÚPM – SVČ zřízená UoZ	-	81	6	4 203
CHPM zřízená zaměstnavatelem	24	77	77	664
CHPM – SVČ osob se ZP	-	1	1	70
CHPM, CHPM – SVČ – provoz	-	5	5	98
Příspěvek na zapracování	-	0	0	0
Překlenovací příspěvek	-	16	1	240
Rekvalifikace	-	6	6	98
Zvolené rekvalifikace	-	0	0	
Poradenské činnosti	-	0	0	
Pracovní rehabilitace	-	34	34	194
Regionální mobilita – příspěvek na dojížďku	-	252	75	3 762
Regionální mobilita – příspěvek na přestěhování	-	8	1	390
Celkem národní APZ	347	812	317	44 162
VPP NIP	651	684	199	68 999
SÚPM NIP vyhrazená	233	242	68	22 574
Rekvalifikace NIP	-	636	75	8 468
Zvolené rekvalifikace NIP	-	208	9	2 664
Poradenské činnosti NIP	-	601	104	2 075
Pracovní rehabilitace NIP	-	0	0	0
RIP OP Z – bez Záruk pro mladé	293	293	82	37 965
RIP OP Z – Záruky pro mladé	97	97	1	17 840
POVEZ II	-	-	-	34 254
EFES, EURES, KOMPAS, PIPS	-	-	-	797
Celkem ESF (OP Z) APZ	1 274	2 761	538	195 636
Celkem národní + ESF APZ	1 621	3 573	855	239 798

Tabulka 24 – Počet umístěných uchazečů v rámci jednotlivých nástrojů APZ

Nástroj APZ (celkový počet umístěných uchazečů)	2017	2018
VPP	1 050	935
SÚPM zřízené a vyhrazené zaměstnavateli	630	323
SÚPM zřízené a vyhrazené zaměstnavateli (RIPy)	359	390
SÚPM zřízené uchazeči o zaměstnání - SVČ	126	81
Zřízená pracovní místa pro OZP	107	77
Zřízená pracovní místa pro OZP - SVČ	0	1
Celkem	2 272	1 807
Nástroj APZ (celkový počet podpořených osob)		
Překlenovací příspěvek	14	16
Příspěvek na provoz pracovního místa pro OZP a OZP - SVČ	2	5
Příspěvek na dojížděku	271	252
Příspěvek na přestěhování	13	8

Tabulka 25 – Výdaje na politiku zaměstnanosti (v tisících Kč)

Výdaje na politiku zaměstnanosti (v tis. Kč)	2017	2018
Výdaje na politiku zaměstnanosti celkem	956 270	957 124
z toho:		
pasivní politika (PPZ)	427 426	404 382
aktivní politika (APZ)	270 778	239 798
podpora zaměstnávání OZP – příspěvek dle § 78a zákona č. 435/2004 Sb., o zaměstnanosti	253 019	292 776
insolvence	5 047	20 168

6.1.1. Veřejně prospěšné práce (VPP)

Historicky nejnižší nezaměstnanost byla jednou z hlavních příčin nižšího počtu uchazečů umístěných na VPP. V mnoha obcích nebylo možné nalézt vhodné uchazeče a často i přes zájem obcí nebyla dohoda o zřízení VPP uzavřena. Projevilo se to zejména na Vsetínsku, kde je zájem o tento nástroj každoročně velmi vysoký. Byla snaha soustředit se na vysoce rizikové uchazeče (kumulace dlouhodobé evidence a vyššího věku, případně špatného zdravotního stavu). Především školy umožňovaly práci na zkrácený úvazek, což bylo často jediné řešení pro uchazeče se zdravotním postižením, kteří by běžné úklidové práce v obci na plný úvazek nemohli vykonávat.



Lze tedy konstatovat, že rok 2018 z pohledu aktivní politiky zaměstnanosti charakterizuje pokles počtu podpořených uchazečů a snížení objemu vynakládaných prostředků, avšak zaměření APZ je cílenější a vyznačuje se individuálním přístupem ke každému konkrétnímu uchazeči.

V průběhu roku 2018 došlo k úpravám Směrnice ředitelky krajské pobočky ve Zlíně č. 1/2017. Jednalo se mimo jiné o rozšíření okruhu podporovaných osob v případě prodloužení dohody. Původně bylo možné prodloužit příspěvek u osob, jejichž předchozí evidence byla minimálně 24 měsíců, případně se jednalo o osoby se ZP. Nově od června 2018 byl okruh těchto osob rozšířen také o uchazeče starší 55 let.

Příspěvky na veřejně prospěšné práce se v roce 2018 poskytovaly na nejobtížněji umístitelné uchazeče o zaměstnání:

- ✓ osoby dlouhodobě nezaměstnané (délka evidence nad 18 měsíců),
- ✓ osoby pečující o dítě do 15 let + délka evidence nad 9 měsíců,
- ✓ osoby starší 50 let + délka evidence nad 6 měsíců,
- ✓ osoby zdravotně postižené + délka evidence nad 6 měsíců,
- ✓ osoby, kterým je potřeba věnovat zvýšenou péči + délka evidence nad 3 měsíce,
- ✓ osoby, které budou vykonávat činnost asistenta prevence kriminality bez ohledu na délku evidence,
- ✓ osoby, kde evidence bezprostředně navazuje na ukončení výkonu trestu bez ohledu na délku evidence.

Základní měsíční příspěvek byl stanoven na 15 tisíc Kč měsíčně, pro pozici „koordinátor“ pak 16 tisíc Kč měsíčně (po dobu max. 24 měsíc) a pro pozici „asistent prevence kriminality“ 16 500 Kč (maximální doba příspěvku 24 měsíců).

V roce 2018 bylo financování rozloženo na národní a evropské zdroje s tím, že byla snaha vyčerpat maximálně možný objem peněz z projektu NoPP VPP, který skončil 31. 10. 2018. Celkem bylo na veřejně prospěšné práce vyplaceno (včetně závazků z roku 2017) 99 199 tisíc Kč (z toho 30 200 Kč z národních zdrojů a 68 999 tisíc Kč ze zdrojů ESF). Objem čerpaných peněz byl oproti roku 2017 nižší o 12,4 %.

V březnu 2018 bylo vydáno Rozhodnutí generální ředitelky č. 10/2018 jehož účelem bylo zajistit v maximálně možné míře dočerpání alokace projektů NoPP VPP a NoPP SÚPM, což znamenalo dvojí financování u některých dohod. Důsledkem tohoto kroku však bylo duplicitní započtení těchto dohod a uchazečů. Statisticky bylo za rok 2018 vykázáno 894 míst pro VPP (243 financovaných z národních zdrojů, 651 ze zdrojů ESF) a 935 umístěných uchazečů (251 na místa dotovaná z národních zdrojů, 684 na místa dotovaná ze zdrojů ESF). V reálu byl počet zřízených míst o 159 nižší, stejně tak počet umístěných uchazečů také o 159 nižší.

Obecně mezi profesemi převažovali dělníci pro úklid prostranství a dělníci pro údržbu zeleně. Průměrný věk uchazečů byl 50 let. Průměrná délka evidence před nástupem na VPP byla 658 dnů, celkem 15 uchazečů bylo evidováno déle než 10 let, rekordem pak bylo umístění uchazeče po téměř 26 letech evidence. Celkem 94 osob nastoupilo na místo se zkráceným úvazkem.



Počty uchazečů podle jednotlivých sledovaných kategorií jsou následující:

sledovaná kategorie	počet	podíl v %
✓ nad 12 měsíců evidence	407	43,5
✓ do 30 let věku	47	5,0
✓ nad 50 let věku	576	61,6
✓ nad 55 let věku	403	43,1
✓ osoby se zdravotním postižením	284	30,4
✓ osoby pečující o děti do 15 let	146	15,6
✓ osoby v hmotné nouzi	230	24,6

Počty zřízených míst na VPP byly ještě nižší než v předchozím období a souvisí s rekordně nízkou nezaměstnaností. Umisťování byli především uchazeči s kumulací hendikepů, případě osoby s dlouhodobou evidencí. Často byl problém najít v obci vhodného uchazeče, případně byl pracovní poměr na VPP ukončen předčasně z důvodu přechodu na volný trh práce. Tyto pozice pak často nebyly znovu přeobsazeny.

6.1.2. Společensky účelná pracovní místa

Stejně jako v případě VPP i počty uzavřených dohod na SÚPM meziročně výrazně klesly. Za jednu z hlavních příčin lze považovat akutní potřebu zaměstnavatelů získat nové zaměstnance co nejdříve. Upřednostňovali možnost operativního nástupu před časově náročnějším administrativním procesem schvalování finančního příspěvku na zřízení místa. Často také nebylo možné najít uchazeče se vzděláním resp. praxí, který by odpovídal požadavku zaměstnavatele a současně patřil do některé z rizikových kategorií. Ve druhém pololetí roku 2018 se také projevilo ukončení projektu NoPP SÚPM k 31. 10. 2018, se kterým souviselo omezení čerpání resp. minimalizace závazků na rok 2019 a také zkrácení doby příspěvku.

Byla podpořena pouze SÚPM vyhrazená a to pro nejobtížněji umístitelné uchazeče o zaměstnání:

- ✓ osoby dlouhodobě nezaměstnané (délka evidence nad 12 měsíců),
- ✓ osoby pečující o dítě do 15 let + délka evidence nad 9 měsíců,
- ✓ osoby starší 50 let + délka evidence nad 9 měsíců,
- ✓ osoby do 30 let věku + délka evidence nad 9 měsíců,
- ✓ osoby zdravotně postižené + délka evidence nad 6 měsíců,
- ✓ osoby, kterým je potřeba věnovat zvýšenou péči + délka evidence nad 3 měsíce,
- ✓ osobu, kde evidence bezprostředně navazuje na ukončení výkonu trestu bez ohledu na délku evidence.

Výše měsíční částky příspěvku se v průběhu roku změnila. Původně nižší částka byla od května 2018 nahrazena vyšší dotací. Základní měsíční příspěvek byl stanoven na 9 tisíc (13 tisíc Kč po navýšení). V případě zdravotně postižených osob nebo osob starších 50 let byl maximálně 11 tisíc/15 tisíc Kč. Stejná částka byla stanovena pro absolventy do 25 let a absolventy VŠ do 30 let za předpokladu



nástupu na pozici odpovídající vystudovanému oboru. U osob evidovaných na úřadu práce déle než 24 měsíců byla částka stanovena na 14 tisíc (po navýšení 15 tisíc Kč). Pro osoby starší 55 let byla v květnu 2018 určena měsíční částka maximálně 18 tisíc Kč.

Délka příspěvku byla na počátku roku 2018 stanovena na maximálně 6 měsíců s podmínkou délky pracovního poměru na dobu neurčitou nebo na dobu určitou minimálně o 6 měsíců delší než je doba poskytnutí příspěvku. V květnu 2018 byla tato délka příspěvku upravena na 4 měsíce za podmínky trvání pracovního poměru minimálně jeden rok nebo na dobu neurčitou. U osob výrazně rizikových byla doba poskytování příspěvku prodloužena a to následujícím způsobem:

- ✓ u osob s délkou evidence minimálně 24 měsíců + další vážný hendikep na dobu max. 12 měsíců (s podmínkou délky PP na dobu neurčitou nebo na dobu minimálně o 6 měsíců delší než je doba poskytování příspěvku),
- ✓ u osob s délkou evidence nad 36 měsíců + další vážný hendikep na dobu max. 24 měsíců s podmínkou pracovního poměru na dobu neurčitou nebo na dobu minimálně o 6 měsíců delší než je doba poskytování příspěvku.

V březnu 2018 bylo vydáno Rozhodnutí generální ředitelky č. 10/2018 jehož účelem bylo zajistit v maximálně možné míře dočerpání alokace projektů NoPP VPP a NoPP SÚPM, což znamenalo dvojí financování u některých dohod. Důsledkem tohoto kroku však bylo duplicitní započtení těchto dohod a uchazečů. Statisticky bylo za rok 2018 vykázáno 313 míst pro SÚPM (80 financovaných z národních zdrojů, 233 ze zdrojů ESF) a 323 umístěných uchazečů (81 na místa dotovaná z národních zdrojů, 242 na místa dotovaná ze zdrojů ESF). V reálu byl počet zřízených míst o 50 nižší, stejně tak počet umístěných uchazečů také o 50 nižší.

S nižším počtem podpořených osob souvisí i výrazně nižší objem vyčerpaných financí. Celkem bylo v roce 2018 na SÚPM vyplaceno 26 817 tisíc Kč (4 243 tisíc Kč z národních zdrojů a 22 574 tisíc Kč ze zdrojů ESF). V porovnání s předchozím obdobím je to o 32 % méně.

Počty uchazečů podle jednotlivých sledovaných kategorií jsou následující:

sledovaná kategorie	počet	podíl v %
✓ nad 12 měsíců evidence	192	59,4
✓ do 30 let věku	64	19,8
✓ nad 50 let věku	137	42,4
✓ nad 55 let věku	86	26,6
✓ osoby se zdravotním postižením	94	29,1
✓ osoby pečující o děti do 15 let	83	25,7
✓ osoby v hmotné nouzi	15	4,6

Nejvíce uchazečů bylo umístěno na pozici administrativní pracovník (42), uklízeč (21), prodavač (16), obsluha vysokozdvížných vozíků (7), účetní (6) a číšník/servírka (6). Z celkového počtu 323 podpořených osob bylo 205 žen (63,5 %), průměrný věk uchazečů byl 44 let. Průměrná délka evidence před nástupem



do zaměstnání byla 701 dnů, 2 uchazeči byli umístěni po více než 19 letech evidence na úřadu práce. Celkem 57 osob (17,6 %) bylo umístěno na pozici se zkráceným úvazkem.

Společensky účelná pracovní místa zřízená nebyla v roce 2018 realizována.

6.1.3. Společensky účelná pracovní místa zřízená uchazečem za účelem výkonu SVC

Zájem o příspěvek na zahájení podnikání byl oproti minulému období nižší. Souvisí to s obecně příznivou situací na trhu práce, kdy je nabídka volných pracovních pozic vysoká a obsahuje široký záběr profesí.

Výše příspěvku u tohoto nástroje byla stanovena na maximálně 80 tisíc Kč, a to s ohledem na skutečné náklady na vytvoření místa. Celkový objem vyplacených prostředků na tento nástroj byl 4 203 tisíc Kč, což je v porovnání s rokem 2017 (7 336 tisíc Kč) pokles o 43 %. Meziroční pokles počtu podpořených uchazečů je pak téměř 36 % - v roce 2018 zahájilo podnikání s podporou úřadu práce 81 osob, zatímco o rok dříve to bylo 126 osob

Příspěvky na společensky účelná pracovní místa – SVC se poskytují uchazečům z následujících kategorií:

- ✓ osoby dlouhodobě nezaměstnané (délka evidence nad 12 měsíců),
- ✓ osoby pečující o dítě do 15 let + délka evidence nad 6 měsíců,
- ✓ osoby starší 50 let + délka evidence nad 6 měsíců,
- ✓ osoby do 30 let věku + délka evidence nad 6 měsíců,
- ✓ osoby zdravotně postižené + délka evidence nad 3 měsíce,
- ✓ osoby, kde evidence bezprostředně navazuje na ukončení výkonu trestu bez ohledu na délku evidence

Počty uchazečů podle jednotlivých sledovaných kategorií jsou následující:

sledovaná kategorie	počet	podíl v %
✓ nad 12 měsíců evidence	34	42,0
✓ do 30 let věku	28	34,6
✓ nad 50 let věku	11	13,6
✓ nad 55 let věku	4	4,9
✓ osoby se zdravotním postižením	6	7,4
✓ osoby pečující o děti do 15 let	35	43,2
✓ osoby v hmotné nouzi	0	0,0

Průměrný věk uchazečů umístěných na SÚPM – SVC byl 37 let, délka evidence 497 dnů. Podnikatelské záměry byly velmi různorodé. Stejně jako v minulých letech, i v roce 2018 byl vysoký počet podnikatelských záměrů cílen na péči o tělo – kosmetika, kadeřnictví, masérské, rekondiční a regenerační služby (20). Početnou skupinou jsou také řemeslníci – opravy silničních vozidel, montáž a revize

elektrických zařízení, instalatérství a topenářství (11). Pro provozování obchodu se rozhodlo 8 osob (mimo jiné obchod s obuví, prodej kočárků nebo zahradních potřeb).

6.1.4. Překlenovací příspěvek

Tento příspěvek je určen osobě samostatně výdělečně činné, která o poskytnutí příspěvku požádá do 30 kalendářních dnů ode dne uzavření dohody o zřízení SÚPM-SVČ. Měsíční výše příspěvku činí nejvýše 0,25 násobku průměrné mzdy v národním hospodářství za 1. – 3. čtvrtletí předchozího roku. Příspěvek může být poskytnut maximálně po dobu 5 měsíců a lze jej čerpat na nájemné, služby s tím spojené, na náklady na dopravu materiálu a hotových výrobků případně na náklady na opravu a údržbu objektu, ve kterém je SVČ provozována.

V roce 2018 bylo poskytnuto 16 těchto příspěvků v celkové výši 240 tisíc Kč.

6.1.5. Příspěvek na regionální mobilitu

Příspěvek na dojížděku

Během roku 2017 byly informace o tomto novém nástroji prezentovány v médiích a také byli informováni uchazeči o možnosti využití, takže zájem o příspěvek přetrvával i v roce 2018, byť s ohledem na klesající nezaměstnanost nižší. Celkem bylo ve Zlínském kraji podáno 344 žádostí (v roce 2017 to bylo 412 žádostí) a uzavřeno 252 dohod. Zamítnuto bylo 68 žádostí.

Nejčastější důvody zamítnutí žádostí:

- ✓ nedodání potřebných podkladů v termínu,
- ✓ odlišná adresa skutečného a trvalého bydliště,
- ✓ uchazeč nespadal do žádné z rizikových kategorií, případně lokální situace na trhu práce umožňovala umístění i bez tohoto příspěvku.

Počty uchazečů podle jednotlivých sledovaných kategorií jsou následující:

sledovaná kategorie	počet	podíl v %
✓ nad 12 měsíců evidence	115	45,6
✓ do 30 let věku	59	23,4
✓ nad 50 let věku	100	39,7
✓ nad 55 let věku	66	26,2
✓ osoby se zdravotním postižením	75	29,8
✓ osoby pečující o děti do 15 let	48	19,0
✓ osoby v hmotné nouzi	19	7,5

Nejčastěji byly uzavírány dohody v případech, kdy dojezdová vzdálenost byla v rozmezí 10 – 25 km (60,4 % všech příspěvků), téměř shodný podíl pak měly kategorie do 10 km a 25 – 50 km (19,2 %, resp. 17,6 %. Zbývající necelá tři procenta



se týkala dohod, kdy dojezdová vzdálenost překročila 50 km, maximální vzdálenost pak byla 91 km (uchazeč z okresu Uherské Hradiště dojíždí do zaměstnání v Brně).

Celkem bylo na tento příspěvek vyplaceno 3 762 tisíc Kč, což je téměř trojnásobná částka v porovnání s rokem 2017.

Příspěvek na přestěhování

Také zájem o příspěvek na přestěhování byl v roce 2018 nižší než v roce předchozím. Bylo podáno 16 žádostí a následně uzavřeno 8 dohod. Dalších sedm žádostí bylo zamítnuto, od jedné žádosti uchazeč odstoupil. Mezi důvody zamítnutí žádosti patřilo nesplnění 3E, případně možnost umístění uchazeče na lokálním trhu práce. Jedna dohoda byla předčasně ukončena z důvodu nesplnění délky setrvání v pracovním poměru.

Celkem bylo v roce 2018 na tento nástroj vyplaceno 390 tisíc Kč.

6.1.6. Místa pro osoby se zdravotním postižením

V roce 2018 začala platit novela zákona o zaměstnanosti, která upravuje podmínky na trhu práce pro osoby se zdravotním postižením a především pro zaměstnavatele, zaměstnávající více než 50 % osob se zdravotním postižením.

Od roku 2018 bylo vymezení zaměstnavatele nahrazeno uznáním zaměstnavatele na chráněném trhu práce. Dohody o vymezení všech zaměstnavatelů zaměstnávajících více než 50 % osob se zdravotním postižením musely být posouzeny, resp. přezkoumány. Tito zaměstnavatelé byly do 30. 6. 2018 v přechodném období a do tohoto data museli podat žádost o uznání zaměstnavatele za zaměstnavatele na chráněném trhu práce. Úřad práce prověřil, zda splňují zákonem stanovené podmínky a v případě pozitivního výsledku šetření byli tito zaměstnavatelé uznáni za zaměstnavatele na chráněném trhu práce a byla s nimi uzavřena dohoda o uznání na dobu 3 let. Tato dohoda je podmínkou pro získání příspěvku na podporu zaměstnávání osob se zdravotním postižením na chráněném trhu práce podle § 78a zákona o zaměstnanosti č. 435/2004 Sb., o zaměstnanosti, v platném znění.

Dopadem této novely zákona o zaměstnanosti byla vysoká administrativní náročnost celého procesu během prvního pololetí 2018, kdy musela být zkontrolována všechna pracoviště a účetní podklady, prokazující splnění zákonem stanovených podmínek.

Celkem bylo v roce 2018 uznáno za zaměstnavatele na chráněném trhu práce 177 zaměstnavatelů.

Dále byl v roce 2018 vyplácen příspěvek podle §78a zákona č. 435/2004 Sb, o zaměstnanosti, v platném znění. O tento příspěvek požádalo v roce 2018 celkem 185 zaměstnavatelů, bylo jim vyplaceno 292 776 tisíc Kč, což je v porovnání s rokem 2017 nárůst o 15,7 %.



V roce 2018 bylo zřízeno 24 pracovní míst pro OZP, na která bylo obsazeno nebo přeobsazeno (na místa z minulých let) celkem 160 osob se zdravotním postižením.

6.2. Rekvalifikace, poradenství a pracovní rehabilitace

V roce 2018 byly rekvalifikační kurzy zabezpečované úřadem práce realizovány na základě rámcových smluv z veřejných zakázek „Rekvalifikace ve Zlínském kraji“ a „Rekvalifikace ve Zlínském kraji II“. Dne 14. 12. 2018 došlo k ukončení platnosti dosavadních rámcových smluv a v průběhu roku 2019 bude probíhat výběr nových dodavatelů na realizaci zabezpečovaných rekvalifikací. Stejně jako v předcházejících letech bylo možné absolvovat rekvalifikační kurzy také formou tzv. zvolené rekvalifikace.

Rekvalifikační kurzy absolvovali klienti úřadu práce různých kategorií, jednalo se o uchazeče o zaměstnání, zájemce o zaměstnání, osoby zdravotně postižené (v rámci pracovní rehabilitace) i zaměstnance v rámci zaměstnaneckých rekvalifikací.

V roce 2018 (ve srovnání s předchozím obdobím 2017) došlo k poklesu celkového počtu klientů zařazených do rekvalifikačních kurzů (meziroční pokles o 667 osob, tj. 41,5 %). Celkem bylo ve sledovaném období zahájeno 940 rekvalifikací, a to bez ohledu na zdroj financování. Vliv na nižší počet podpořených osob (v meziročním srovnání) měla příznivá situace na trhu práce. Zvýšený počet nabízených volných pracovních míst, a tedy i větší možnosti se co nejdříve uplatnit, se projevil v nižším zájmu uchazečů o absolvování rekvalifikačních kurzů. Počet uzavřených dohod ovlivnilo také ukončení rámcových smluv s dodavateli v závěru roku 2018.

Ženy stejně jako v předchozích letech projevily zájem především o rekvalifikační kurzy z oblasti administrativy, účetnictví, výpočetní techniky a sociálních služeb. Nově se také ženy zajímají o méně tradiční oblasti jako je například svařování nebo doprava. Stejně jako v loňském roce projevily ženy zájem o rekvalifikace jako je získání řidičského průkazu skupiny C.

Rekvalifikaci v roce 2018 v rámci Zlínského kraje dokončilo celkem 1 045 klientů, z toho 949 úspěšně. Z pohledu zabezpečovaných a zvolených rekvalifikací je možné vysledovat, že úspěšnost ukončení rekvalifikačního kurzu u zvolených rekvalifikací je vyšší než u rekvalifikací zabezpečovaných úřadem práce. Z profesně - poradenských pohovorů před zahájením rekvalifikace je také zjevné, že klienti se zájmem o zvolenou rekvalifikaci jsou (možná i s ohledem k nastavení podmínek u zvolené rekvalifikace) motivovanější. Možnost absolvovat tzv. zvolenou rekvalifikaci umožňuje uchazečům a zájemcům o zaměstnání řešit zcela individuálně svůj konkrétní požadavek.

6.2.1. Rekvalifikace

Tabulka 26 – Rekvalifikace zabezpečované + zvolené

REK kompletní*	Celkem v rekvalifikaci	Zahájené v daném roce	Ukončené		Pokračují do dalšího období	Zaměření RK	
			celkem	z toho úspěšně		profesní	ostatní
celkem	1 075	940	1 045	949	19	109	966
z toho ženy	646	558	632	592	10	78	568
NIP	955	835	926	838	19	90	865
RIP	69	58	68	65	0	14	55
GP	45	41	45	41	0	5	40
UoZ	894	767	870	789	17	98	796
ZoZ	178	170	172	158	2	11	167
Evidence OZP	3	3	3	2	0	0	3

* RK zabezpečované + zvolené (účastníci rekvalifikace)

Tabulka 27 – Rekvalifikace zabezpečované úřadem práce

REK zabezpečované	Celkem v rekvalifikaci	Zahájené v daném roce	Ukončené		Pokračují do dalšího období	Zaměření RK	
			celkem	z toho úspěšně		profesní	ostatní
celkem	840	729	840	746	0	39	801
z toho ženy	506	436	506	467	0	19	487
NIP	735	636	735	649	0	31	704
RIP	54	46	54	51	0	3	51
GP	45	41	45	41	0	5	40
UoZ	713	607	713	633	0	38	675
ZoZ	124	119	124	111	0	1	123
Evidence OZP	3	3	3	2	0	0	3

Tabulka 28 – Rekvalifikace zvolené

REK zvolené	Celkem v rekvalifikaci	Zahájené v daném roce	Ukončené		Pokračují do dalšího období	Zaměření RK	
			celkem	z toho úspěšně		profesní	ostatní
celkem	235	211	205	203	19	70	165
z toho ženy	140	122	126	125	10	59	81
NIP	220	199	191	189	19	59	161
RIP	15	12	14	14	0	11	4
GP	0	0	0	0	0	0	0
UoZ	181	160	157	156	17	60	121
ZoZ	54	51	48	47	2	10	44
Evidence OZP	0	0	0	0	0	0	0

Tabulka 29 – Zaměstnanecké rekvalifikace

Zaměstnanecké rekvalifikace	Počet dohod	Počet zaměstnanců v rekvalifikaci
Celkem	241	950
financováno z národních prostředků	1	6
financováno z ESF (POVEZ II)	240	944

Zvolené rekvalifikace

Nástroj aktivní politiky zaměstnanosti „zvolená rekvalifikace“ je využíván od roku 2012. Zvolená rekvalifikace pružněji reaguje na požadavky trhu práce a na individuální potřeby klienta. Klient si sám vyhledá rekvalifikační kurz a rekvalifikační zařízení, které vzdělávací aktivitu realizuje. Pokud je mu tento kurz schválen úřadem práce a klient jej úspěšně ukončí, úřad práce uhradí vzdělávacímu zařízení cenu rekvalifikace.

V roce 2018 byly (stejně jako v předchozích letech) zvolené rekvalifikace financované z Evropského sociálního fondu (ESF) a státního rozpočtu ČR. Rekvalifikační kurzy byly realizovány v operačním programu Zaměstnanost, jednalo se o regionální individuální projekty a národní individuální projekt „Vzdělávání a dovednosti pro trh práce II“.

Ve sledovaném období bylo zahájeno celkem 211 zvolených rekvalifikací, což znamená výrazný pokles oproti roku 2017. Vliv na meziroční pokles počtu zvolených rekvalifikací (o 46 %) má současná situace na trhu práce, kde nabídka volných pracovních míst je ve srovnání s předcházejícími lety výrazně větší.

Při schvalování zvolených rekvalifikací je kladen velký důraz na efektivitu vynaložených prostředků. Uchazeči popř. zájemci o zaměstnání mají většinou přísliby zaměstnání, popř. doložili podnikatelské záměry.

V rámci zvolených rekvalifikací ve Zlínském kraji byly velmi žádané rekvalifikační kurzy směřující k získání řidičského oprávnění včetně profesního průkazu řidiče (skup. C, C+E a D). Ve většině případů se jedná o vícenásobné kurzy pro jednoho účastníka. Dalším žádaným rekvalifikačním kurzem byla Chůva pro zahájení povinné školní docházky (vazba na personální podporu MŠ). Kvalifikační kurz pro pracovníky v sociálních službách (zákonná povinnost absolvování kurzu do 18 měsíců od nástupu do zaměstnání) uvítali zejména zájemci o zaměstnání, kterým vyhovovala zvolená rekvalifikace z důvodu možnosti přizpůsobení výuky pracovním směnám. Dále se jednalo o kurzy z oblasti zdravotnictví (sanitář) a z oblasti osobních služeb (masér, kosmetické služby, manikúra a pedikúra).

Další zvolené rekvalifikace vycházely spíše z individuální potřeby uchazeče popř. zájemce o zaměstnání a jeho konkrétní situace. Těchto kurzů se účastnili spíše jednotlivci. Jednalo se například o rekvalifikační kurzy: Florista, Dřevorubec, Zubní instrumentářka, Poradce pro výživu, Obsluha hydraulické ruky, Tatér, Personalista,



Výroba jemného pečiva, Sportovní masáž, Obsluha CNC obráběcích strojů, Mzdové účetnictví, Svařování, Stříhání a kosmetická úprava psů apod. Uchazeči již měli většinou příslib zaměstnání, či řešili touto rekvalifikací možnost zahájení samostatné výdělečné činnosti.

Rekvalifikační kurzy zabezpečované úřadem práce

Realizace rekvalifikačních kurzů zabezpečovaných úřadem práce probíhala na základě rámcových smluv uzavřených v letech 2015 a 2016. Ve sledovaném období byly rekvalifikační kurzy zabezpečované úřadem práce realizovány především v rámci národního individuálního projektu „Vzdělávání a dovednosti pro trh práce II (VDTP II)“, dále prostřednictvím čtyř regionálních individuálních projektů (viz níže) a v pracovní rehabilitaci.

V roce 2018 bylo zahájeno celkem 729 rekvalifikačních kurzů zabezpečovaných úřadem práce. Jedná se o meziroční pokles počtu zabezpečovaných rekvalifikací o 40 %. Na pokles počtu realizovaných rekvalifikací ve sledovaném roce měla vliv nejen příznivá situace na trhu práce, ale také ukončení platnosti rámcových smluv ke konci roku 2018. Rekvalifikaci v roce 2018 v rámci Zlínského kraje dokončilo celkem 840 uchazečů a zájemců o zaměstnání, z toho 746 úspěšně.

V rámci rekvalifikací zabezpečovaných úřadem práce byl v roce 2018 největší zájem o Kvalifikační kurz pro pracovníky v sociálních službách. Souvisí to především se zákonnou povinností absolvovat tento kurz, aby mohl klient danou pozici vykonávat.

Dále byly realizovány rekvalifikační kurzy zaměřené na počítačovou gramotnost. Klienti v nich mají možnost naučit se, popřípadě rozšířit si své počítačové dovednosti (např. Základy obsluhy osobního počítače a Obsluha osobního počítače, Počítačová gramotnost dle sylabů ECDL) a ekonomickou oblast (Účetnictví a daňová evidence a Mzdové účetnictví). Specifickým rekvalifikačním kurzem jsou i Základy podnikání, ve kterém získají uchazeči o zaměstnání znalosti a přehled z podnikatelské oblasti, což jim usnadní především zahájení jejich vlastního podnikání. Tradiční zájem byl také o kurzy zaměřené na získání oprávnění k řízení motorových vozidel (řidičské průkazy C, C+E a profesní průkaz) a svařování.

Klienti také projevíli zájem o zdokonalování se v IT dovednostech. Jednalo se o specializované počítačové kurzy, jako Tvorba www stránek nebo Pracovník grafického studia. Zájem byl také o kurzy obsluhy vysokozdvížných vozíků. Ze strany uchazeček o zaměstnání byly tradičně požadovány především rekvalifikační kurzy zaměřené na počítačovou gramotnost a kurzy z ekonomické oblasti.

Posledních několik let přetrvává nízký zájem o strojírenské kurzy (i přes vysoký požadavek ze strany zaměstnavatelů na strojírenské profese). Realizováno bylo pouze několik rekvalifikačních kurzů Obsluha CNC obráběcích strojů. Kurzy Zámečnická a Kovobráběčská práce se v roce 2018, z důvodu nezájmu uchazečů a zájemců o zaměstnání, vůbec nerealizovaly. Stejně tak nebyl realizován žádný kurz



z oblasti stavebnictví. Uchazeči o zaměstnání, vzhledem k velké nabídce volných pracovních míst, dávají přednost přímému zaměstnání bez absolvování rekvalifikace. Zaměstnavatelé (opět v návaznosti na nedostatek vhodných zaměstnanců) projevili zájem také o nekvalifikované zaměstnance, které jsou ochotni si sami zaučit na danou profesi (dle svého konkrétního požadavku a rychleji).

Zaměstnanecké rekvalifikace

V rámci Zlínského kraje byla v roce 2018 realizována zaměstnanecká rekvalifikace pouze pro jednoho zaměstnavatele (jednalo se o 6 zaměstnanců), a to v okrese Zlín. Důvodem požadavku na realizaci rekvalifikací bylo zrušení stávajících pracovních míst a převedení zaměstnanců na nové pracovní pozice Sanitář. Všichni zaměstnanci dokončili kurz úspěšně. Rekvalifikace byla financovaná z národních zdrojů.

Zaměstnanecké rekvalifikace financované ze zdrojů ESF byly realizovány ve všech čtyřech okresech kraje prostřednictvím projektu POVEZ II a je jim věnována samostatná kapitola 6.3.1.

Regionální individuální projekty

V rámci všech čtyř regionálních individuálních projektů byly realizovány jak zvolené rekvalifikace, tak i rekvalifikace zabezpečované úřadem práce.

V rámci regionálního individuálního projektu „Záruky pro mladé ve Zlínském kraji“ (projekt je zaměřen na uchazeče o zaměstnání mladší 30 let), byly realizovány následující rekvalifikační kurzy: Zubní instrumentářka, Obsluha CNC strojů a Počítačová gramotnost (dle Sylabu ECDL).

V rámci projektu „Nová šance ve Zlínském kraji“ (projekt je zaměřen na uchazeče s evidencí nad 5 měsíců) byly realizovány následující rekvalifikační kurzy: Počítačová gramotnost (dle Sylabu ECDL), Základy podnikání, Obsluha osobního počítače, Tvorba www stránek, Základy obsluhy osobního počítače, Obsluha CNC strojů, Kvalifikační kurz pro pracovníky v sociálních službách, Strážný, Chůva do zahájení povinné školní docházky a Účetnictví.

V rámci projektu „Péče a příležitost ve Zlínském kraji“ (projekt je zaměřen na uchazeče o zaměstnání, kteří pečují o dítě do 15 let nebo o závislého člena rodiny) byly realizovány následující rekvalifikační kurzy: Základy obsluhy osobního počítače, Účetnictví a daňová evidence, Obsluha osobního počítače, Pracovník evidence zásob zboží a materiálu, Čtení a kreslení technické dokumentace a Chůva do zahájení povinné školní docházky.

V rámci projektu „Bez překážek ve Zlínském kraji“ (projekt je určen pro uchazeče o zaměstnání se zdravotním postižením) byly realizovány následující rekvalifikační kurzy: Obsluha osobního počítače, Obsluha elektrovozíku a motovozíku, Strážný,



Základy obsluhy osobního počítače, Pracovník grafického studia, Chůva do zahájení povinné školní docházky a Střihač psů.

Pracovní rehabilitace - rekvalifikace

V roce 2018 byly do pěti specializovaných rekvalifikačních kurzů, které byly realizovány v rámci pracovní rehabilitace, zařazeny celkem čtyři osoby.

V okrese **Uherské Hradiště** byli podpořeni rekvalifikací celkem dva klienti. Jednalo se o tři rekvalifikační kurzy (Řidičské oprávnění sk. CE, Vstupní školení profesní způsobilosti, Obsluha osobního počítače).

V okrese **Vsetín** byly v rámci pracovní rehabilitace podpořeny rekvalifikací také dvě osoby. Jednalo se o dva rekvalifikační kurzy: Účetnictví a daňová evidence a Základy obsluhy osobního počítače.

Soutěžní projekty

Rekvalifikace mohou být také jednou z aktivit soutěžních projektů, jejichž realizátorem není přímo úřad práce. Jedná se o projekty, které jsou zaměřeny na specifické skupiny osob, a jejich snahou je pomoci k pracovnímu uplatnění klienta. Úřad práce do těchto projektů může vyslat své klienty a v případě rekvalifikace mají uchazeči o zaměstnání nárok na podporu při rekvalifikaci.

V roce 2018 bylo na Úřadu práce krajské pobočce ve Zlíně zahájeno celkem 41 rekvalifikačních kurzů prostřednictvím soutěžních projektů, nejvíce těchto rekvalifikačních kurzů bylo realizováno v okrese Kroměříž.

Jednalo se například o soutěžní projekty: Poradenská gender centra, Technické obory pro nezaměstnané, Nová příležitost, nové zkušenosti, Pomůžeme Vám najít práci, Návrat žen do práce, Horizont, Do práce po padesátce, Znovu do práce.

V soutěžních projektech klienti úřadu práce absolvovali například následující rekvalifikace: Chůva pro děti do zahájení povinné školní docházky, Základy obsluhy osobního počítače, Počítačová gramotnost (dle Sylabů ECDL), Obsluha osobního počítače, Obsluha CNC obráběcích strojů, Účetnictví a daňová evidence (s využitím výpočetní techniky), Florista.

Profesní kvalifikace

V roce 2018 bylo, stejně jako v předchozím období, v rámci nabídky rekvalifikačních kurzů zabezpečovaných úřadem práce možné využít profesní kvalifikace z následujících oblastí: administrativa, práva a veřejnosprávní činnosti, strojírenství, stavebnictví, skladování a obchod. Ve sledovaném roce projevíli klienti zájem (u rekvalifikací zabezpečovaných úřadem práce) o rekvalifikační kurzy: Strážný, Obsluha CNC obráběcích strojů a Pracovník evidence zásob zboží a materiálu.



Prostřednictvím zvolené rekvalifikace absolvovali klienti kurzy zaměřené na získání následujících profesních kvalifikací: Chůva pro děti do zahájení povinné školní docházky, Florista, Personalista, Sportovní masáž, Příprava pokrmů teplé kuchyně, Příprava pokrmů studené kuchyně, Příprava minutek, Kosmetička, Manikérka a nehtová designérka, Pedikérka a nehtová designérka, Vizážistka, Obsluha křovinořezu, Obsluha motorové pily, Stříhání oděvů, Výroba jemného pečiva a Obsluha CNC obráběcích strojů.

Zájemci o zaměstnání

Rekvalifikační kurzy mohou využít nejen uchazeči o zaměstnání, ale také zájemci o zaměstnání. Jedná se například o osoby ohrožené ztrátou zaměstnání (zdravotní důvody, pracovní poměr na dobu určitou...). Pro zvolenou rekvalifikaci je charakteristické, že si mohou klienti vybrat rekvalifikaci přímo dle požadavků zaměstnavatele a tím pružněji reagovat na aktuální požadavky. U zabezpečované rekvalifikace úřadem práce se jedná především o osoby zaměstnané v oblasti sociálních služeb, které si vzhledem k platné legislativě, musí pro výkon své profese doplnit vzdělání (Kvalifikační kurz pro pracovníky v sociálních službách).

Nejčtenější rekvalifikační kurzy

Kroměříž

zabezpečovaná rekvalifikace	Práce na PC	zvolená rekvalifikace	ŘP + profesní průkaz
	Obsluha vysokozdvížného vozíku		Kvalifikační kurz pro pracovníky v sociálních službách
	Základy podnikání		Osobní služby (manikúra, pedikúra vč. neht. modeláže, kosmetička)
	Kvalifikační kurz pro pracovníky v sociálních službách		Sanitář
	Svařování		Chůva pro děti do zahájení povinné školní docházky

Uherské Hradiště

zabezpečovaná rekvalifikace	Kvalifikační kurz pro pracovníky v sociálních službách	zvolená rekvalifikace	ŘP + profesní průkaz
	ŘP + profesní průkaz		Osobní služby (manikúra, kosmetika, pedikúra...)
	Svařování		Kvalifikační kurz pro pracovníky v sociálních službách
	Práce na PC		Chůva pro děti
	Účetnictví/mzdové účetnictví		Svařování



Vsetín

zabezpečovaná rekvalifikace	Kvalifikační kurz pro pracovníky v sociálních službách	zvolená rekvalifikace	Chůva pro děti do zahájení povinné školní docházky
	Práce na PC		ŘP + profesní průkaz
	Základy podnikání		Kvalifikační kurz pro pracovníky v sociálních službách
	Účetnictví a daňová evidence		Účetnictví, daňová evidence, mzdové účetnictví
	Obsluha vysokozdvizného vozíku		Sanitář

Zlín

zabezpečovaná rekvalifikace	Práce na PC	zvolená rekvalifikace	ŘP + profesní průkaz
	ŘP + profesní průkaz		Kvalifikační kurz pro pracovníky v sociálních službách
	Účetnictví a daňová evidence		Osobní služby (masérský kurz)
	Svářečské kurzy		Chůva pro děti do zahájení povinné školní docházky
	IT Technologie		Gastronomické kurzy

Umístění uchazečů po rekvalifikaci

Také v roce 2018 se situace na trhu práce, v návaznosti na zvyšující se počet volných pracovních míst, pozitivně promítla do počtu umístěných absolventů rekvalifikací. Uplatnitelnost absolventů rekvalifikačních kurzů je již tradičně vyšší u zvolených rekvalifikací. Z podmínek zvolené rekvalifikace, kde si sám klient vybírá danou rekvalifikaci a vzdělávací zařízení, je vidět aktivní přístup klienta a to nejen ke hledání vhodné rekvalifikace, ale také v hledání svého pracovního uplatnění na trhu práce. O rekvalifikační kurzy zvolené rekvalifikace častěji žádají klienti, kteří již většinou mají konkrétního zaměstnavatele nebo zpracovaný podnikatelský záměr. Také individuální projednání žádostí prostřednictvím komise APZ (jež doporučuje rekvalifikaci ke schválení popř. k zamítnutí) přispívá k větší objektivnosti a schopnosti posoudit situaci i z pohledu jiných oddělení úřadu práce (zprostředkování, trh práce atd.).

I přes velký počet absolventů rekvalifikačních kurzů zaměřených na získání řidičských oprávnění je jejich uplatnitelnost na trhu práce celkem bezproblémová (také vzhledem k počtu nabízených míst). Ve většině případů mají příslibem zaměstnání ještě před zahájením samotné rekvalifikace. K dalším rekvalifikačním kurzům, po jejichž absolvování klienti dobře nacházejí pracovní uplatnění, patří např. Kvalifikační kurz pro pracovníky v sociálních službách, Svařování, Obsluha elektro a moto vozíku.

Do uplatnitelnosti na trhu práce po absolvování rekvalifikačního kurzu se promítá více faktorů. Je potřeba zohlednit také typ rekvalifikace, ne všechny rekvalifikační kurzy např. Základy obsluhy osobního počítače nebo Nespecifická rekvalifikace,



směřují k přímé pracovní pozici, jejich účelem je rozšíření (prohloubení) znalostí a dovedností, popř. získání praxe. Vliv má i časové hledisko, kdy klienti u některých rekvalifikačních kurzů, jako jsou například kurzy na získání řidičského oprávnění (kde na sebe navazují tři rekvalifikační kurzy - řidičské oprávnění skupiny C, C+E a profesní průkaz) mohou nastoupit do zaměstnání až po ukončení všech tří kurzů a po získání potřebných osvědčení.

Nejčastější příčinou neuplatnění (a to opravdu v minimální míře) je především změna zdravotního stavu, příp. péče o děti.

6.2.2. Pracovní rehabilitace

Úřad práce ČR se prostřednictvím pracovní rehabilitace snaží osobám se zdravotním postižením pomoci najít uplatnění na trhu práce. Pracovní rehabilitace zahrnuje zejména poradenskou činnost (volba povolání, volbu zaměstnání nebo jiné výdělečné činnosti), ale také přípravu k práci, specializované rekvalifikační kurzy i zprostředkování zaměstnání.

nástroj pracovní rehabilitace je pravidelně prezentován jak na skupinových poradenských aktivitách, tak i v průběhu individuálního kariérového poradenství s osobami se zdravotním postižením či jiným handicapem.

Zájem o pracovní rehabilitaci mají nejen klienti v evidenci ÚP jako uchazeči o zaměstnání popř. jako zájemci o zaměstnání, ale také osoby, které se dozvěděly o pracovní rehabilitaci z jiných zdrojů (z televize, z informačních letáků ...).

V průběhu roku 2018 docházelo k dalšímu navazování spolupráce s vybranými sociálními službami. Vzájemně byly prezentovány služby jednotlivých institucí. Výsledkem této aktivity je rozšíření povědomí příslušných subjektů o tom, jaké možnosti pracovní rehabilitace realizované prostřednictvím úřadu práce je možné využít, a naopak poradci pro pracovní rehabilitaci se seznamovali s různými organizacemi, které pracují s osobami s mentálním, duševním či fyzickým postižením. Probíhala spolupráce s partnerskými organizacemi, zaměstnavateli na otevřeném i chráněném trhu práce a nestátními neziskovými organizacemi.

Za rok 2018 bylo ve Zlínském kraji podáno celkem 49 žádostí o pracovní rehabilitaci (Kroměříž 2, Uherské Hradiště 15, Vsetín 12, Zlín 19).

Na kontaktním pracovišti v **Kroměříži** byly v roce 2018 podány celkem 2 žádosti o pracovní rehabilitaci a byl uzavřen jeden individuální plán pracovní rehabilitace. V IPPR byly jako forma pracovní rehabilitace zvoleny individuální pohovory vedoucí k aktivizaci a motivaci klienta a k obnovení jeho pracovního potenciálu. V průběhu celého roku probíhaly skupinové a individuální poradenské aktivity, kterých se zúčastnilo celkem 304 klientů. Skupinové poradenství bylo doplněno informacemi



z oblasti důchodové problematiky, která byla dále rozvíjena při individuální práci s klientem.

Na kontaktním pracovišti v **Uherském Hradišti** bylo v roce 2018 podáno celkem 15 žádostí o pracovní rehabilitaci a bylo uzavřeno 10 individuálních plánů pracovní rehabilitace (IPPR). V rámci pracovní rehabilitace byly realizovány rekvalifikační kurzy: Řidičské oprávnění sk. CE, Vstupní školení profesní způsobilosti, Obsluha osobního počítače. Dále v rámci IPPR klienti absolvovali poradenské programy: Bilanční diagnostika a Portál MPSV – poradenský program s PC. Průběžně také probíhaly individuální a skupinové poradenské aktivity s klienty OZP, kterých se v roce 2018 zúčastnilo celkem 510 osob. Dva klienti prošli ergodiagnostickým vyšetřením.

V okrese **Vsetín** bylo v roce 2018 podáno 12 žádostí o pracovní rehabilitaci a uzavřeno 9 individuálních plánů pracovní rehabilitace, v rámci nichž klienti absolvovali následující rekvalifikační kurzy: Základy obsluhy osobního počítače a Účetnictví a daňová evidence. Dva klienti absolvovali ergodiagnostické vyšetření (EDG) za účelem zjištění schopností pro následné pracovní uplatnění. U čtyř klientů probíhala Příprava k práci (dva klienti u zaměstnavatele na volném trhu práce a dva klienti u zaměstnavatele na chráněném trhu práce). Klienty, kteří ukončili Přípravu k práci u zaměstnavatele na volném trhu práce, zaměstnavatel přijal do hlavního pracovního poměru. U klientů, kteří jsou u zaměstnavatele na chráněném trhu práce, bude Příprava k práci ukončena v roce 2019. V průběhu celého roku probíhaly skupinové a individuální poradenské aktivity, kterých se zúčastnilo celkem 759 klientů.

Na kontaktním pracovišti **ve Zlíně** bylo podáno celkem 19 žádostí o pracovní rehabilitaci a bylo sestaveno celkem 18 IPPR. Za náplň IPPR byla zvolena převážně poradenská činnost (sociálně psychologické poradenství, poradenství pro volbu zaměstnání, poradenství pro volbu rekvalifikace, poradenské programy, Job club, dále poradenství pro zprostředkování vhodného zaměstnání) a ergodiagnostická vyšetření. V průběhu celého roku probíhaly skupinové a individuální poradenské aktivity, kterých se zúčastnilo celkem 404 klientů.

Ve všech případech při sestavování IPPR v rámci procesu pracovní rehabilitace se vždy jednalo o naplňování velmi individuálních a specifických požadavků klienta s důrazem na soulad mezi jeho pracovními předpoklady, zdravotním stavem a regionální nabídkou volných pracovních míst na trhu práce.

V roce 2018 bylo v Krajské nemocnici Tomáše Bati ve Zlíně provedeno celkem 7 ergodiagnostických vyšetření za účelem zjištění funkčního pracovního potenciálu pro klienty úřadu práce. Jeden klient ergodiagnostické vyšetření absolvoval v rámci projektu ESF (UH), ostatních šest klientů absolvovalo ergodiagnostiku v rámci pracovní rehabilitace - Zlín (2), Uherské Hradiště (2), Vsetín (2), Kroměříž (0). Postižení klientů bylo převážně tělesného charakteru.



V rámci Projektu OZP proběhlo v roce 2018 (květen – srpen) pilotní ověření poradenského programu s názvem „Poradenský program pro OZP (PPOZP)“. Do programu bylo vybráno celkem 15 klientů z řad OZP (I. a II. stupně invalidity) a OZZ. Zařazeny byly převážně osoby ve věkové kategorii 50+, 55+ a/nebo délky evidence nad 12 měsíců.

Klíčové aktivity spočívaly v celkem 9 skupinových a individuálních schůzkách, které pomáhaly řešit hlavní problémy zaměstnatelnosti klientů. Poradenský program pro OZP byl jednoznačně přínosný v tom ohledu, že aktivizoval UoZ v dlouhodobé evidenci k následné činnosti. Na základě informací a procesu celého programu vstoupili do pracovní rehabilitace celkem čtyři klienti. Tři klienti měli při ukončení projektu rozjednanou pracovní pozici u zaměstnavatele na chráněném nebo otevřeném trhu práce a tři ukončili evidenci na vlastní žádost. Všichni účastníci projektu si díky poradenskému programu ujasnili svou reálnou dobu důchodového pojištění.

6.2.3. *Poradenství*

Interní a externí poradenské aktivity jsou zabezpečovány nejen pro uchazeče a zájemce o zaměstnání, evidované na Úřadu práce ČR, ale řada služeb je určena pro veřejnost. Nabídka aktivit zahrnuje jak skupinové, tak i individuální poradenství.

Tabulky týkající se interního poradenství, Job clubů a externího poradenství jsou součástí této Zprávy jako příloha č. 2 – 4.

Informační a poradenská střediska pro volbu povolání

Aktivity informačních a poradenských středisek pro volbu a změnu povolání (IPS), která působí v rámci okresních kontaktních pracovišť, vykonávají kmenoví pracovníci úřadu práce ve spolupráci s metodikem a poradci přijatými na úřad práce v rámci projektu PIPS (projekt byl zahájen v roce 2017). Nabídka služeb spočívá přednostně ve spolupráci se základními a středními školami daného regionu – poradenství je orientováno na volbu kariérní cesty, tzn. volbu střední či vysoké školy a doporučení konkrétních oborů, případně na volbu dalšího vzdělávání související se změnou kariéry. Klientelu IPS tedy tvoří nejen uchazeči o zaměstnání evidovaní na úřadu práce, ale především osoby z řad veřejnosti. Informační a poradenská střediska je tak možné považovat za významnou součást preventivní činnosti Úřadu práce ČR v oblasti nezaměstnanosti.

Celkem se v roce 2018 skupinových poradenských aktivit ve Zlínském kraji na úřadech práce zúčastnilo 4 790 žáků ZŠ a 2 861 studentů SŠ. Individuální konzultace využilo 511 žáků a studentů. Profesní diagnostiku pomocí testů absolvovalo 1 448 žáků a studentů.



Aktivity IPS zahrnují:

- ✓ skupinové a individuální poradenství k volbě povolání pro žáky 8. a 9. tříd základních škol (vč. testování profesních zájmů apod.) a spolupráce s jejich rodiči,
- ✓ skupinové poradenství a individuální konzultace pro budoucí absolventy středních škol,
- ✓ individuální poradenství pro širokou veřejnost k volbě či změně kariéry, o možnostech studia, vč. zájmové profesní diagnostiky,
- ✓ spolupráce s vedením a výchovnými poradci SŠ a ZŠ (mj. účast na poradách výchovných poradců ZŠ, aj.),
- ✓ pořádání informačních schůzek pro rodiče žáků 9. ročníků,
- ✓ spolupráce s Krajskou pedagogicko-psychologickou poradnou, Speciálně pedagogickými centry, OŠMS KÚ ZK, Krajskou hospodářskou komorou apod.,
- ✓ spolupráce na tvorbě informačních brožur Atlas školství Zlínského kraje aj.
- ✓ pořádání přehlídek středních škol:
 - Veletrh práce a vzdělávání, Kongresové centrum Zlín, 4. – 5. 10. 2018 (pracovníci ÚP ČR – KrP Zlín participovali na přípravě veletrhu, který pořádala Krajská hospodářská komora)
 - Burza práce a přehlídka středních škol Vsetín 2018, Dům kultury Vsetín, 18. – 19. 10. 2018
 - Veletrh práce a vzdělávání, Dům kultury Kroměříž, 8. – 9. 11. 2018
 - Přehlídka středních škol a pracovního uplatnění, Holešov 25. 10. 2018
 - Přehlídka středních škol a pracovního uplatnění, Klub kultury v Uherském Hradišti, 13. - 14. 11. 2018.

Výše uvedené přehlídky SŠ pracovníci poradenství realizovali, nebo se na realizaci aktivně podíleli. Cílem přehlídek bylo nabídnout žákům ZŠ přehled studijních a učebních oborů a představit možnost dalšího profesního uplatnění. Širší veřejnost získala mimo jiné přehled o tom, o jaké profese mají dnes zaměstnavatelé v regionu zájem a jaké vzdělání od svých zaměstnanců požadují. Účastníci přehlídek měli možnost komunikovat s personalisty zúčastněných firem a seznámit se s nabídkou volných pracovních míst. Součástí akcí bylo poradenství, které návštěvníkům poskytli pracovníci Úřadu práce ČR. Přehlídek se zúčastnily tisíce návštěvníků z řad žáků ZŠ i dospělých.

Interní poradenství

Pracovníci IPS, včetně speciálních poradců, psychologů a EURES poradců poskytují dále interní poradenské aktivity individuální a skupinové.

Interní individuální poradenství:

- ✓ roční individuální pohovory (vyplnění dotazníku a zpracování zprávy s doporučením dalších aktivit pro klienty evidované déle než rok),
- ✓ kariérové poradenství (pohovor s uchazeči o zaměstnání k uplatnění na trhu práce, doporučení k dalšímu vzdělávání, rekvalifikaci apod.),



- ✓ tvorba osobního portfolia - dokumentace k jednání se zaměstnavatelem (životopis, motivační dopis),
- ✓ poradenství k tvorbě e-mailové adresy (elektronická komunikace se zaměstnavateli),
- ✓ poradenství ke studiu (informace o všech stupních vzdělání, konzultace, testy),
- ✓ pracovní diagnostika (psychologické testy),
- ✓ počítačová pracovní diagnostika (v rámci veřejných zakázek – zadávají a interpretují uchazečům o zaměstnání interní poradci ÚP),
- ✓ psychologické poradenství (konzultace s psychologem, hledání optimálního řešení aktuální situace klienta, krizová intervence) – psycholožka poskytuje služby v rámci celého Zlínského kraje,
- ✓ poradenské dny na jednotlivých kontaktních pracovištích,
- ✓ EURES poradenství – specializované poradenství a poskytování informací v oblasti zaměstnanosti v EU/EHP a Švýcarsku.

Interní skupinové poradenství - určeno pro různé kategorie UoZ se zaměřením na skupiny 3S, dlouhodobě evidované klienty, osoby starší 50 let a osoby se zdravotním postižením, které mají i při celkově nízké nezaměstnanosti problémy s hledáním vhodného zaměstnání a uplatněním na trhu práce). Jedná se např. o tyto druhy poradenských akcí:

- ✓ **Job cluby** pro různé skupiny uchazečů o zaměstnání, např. pro matky po rodičovské dovolené (skupinový poradenský program spojený s nácvikem komunikačních dovedností a přípravou klienta na jednání se zaměstnavatelem), rozšířené Job cluby pro uchazeče zařazené do projektů ESF Péče a příležitost, Nová šance ve Zlínském kraji,
- ✓ **Motivační program Sebe prezentace na trhu práce** (Jak se správně prezentovat při písemném a ústním kontaktu se zaměstnavatelem, jak zaujmout, zdůraznit klíčové kompetence, schopnosti, nácvik na přijímací pohovor aj.),
- ✓ **Komunikace při jednání se zaměstnavatelem** (příprava na výběrové řízení, nácvik, jak zdůraznit osobní potenciál uchazeče, jak jednat s personalistou, rozbor příčin nezaměstnanosti v souvislosti s komunikačními dovednostmi),
- ✓ **Poradenství pro podnikání** (podmínky samostatného podnikání, jak si zřídit živnostenský list, druhy živnosti, podpora podnikání, příčiny neúspěchu, právní a ekonomický rámec, marketing, příklady z praxe),
- ✓ **Akce pro mladé a mladistvé se základním vzděláním** (rozbor příčin studijních neúspěchů uchazečů o zaměstnání, pomoc při zjištění osobního potenciálu, poradenství týkající se výběru vhodných studijních oborů, příprava na prezentaci u zaměstnavatele aj.),
- ✓ **Informace k důchodové problematice** (důchodový systém v ČR, rádny starobní důchod, předčasný důchod, předdůchod, invalidní důchod, stanovení důchodového věku, doba pojištění, věková kalkulačka, aj.),
- ✓ **Komplexní poradenský program pro uchazeče v dlouhodobé evidenci**, který má za cíl prostřednictvím skupinové dynamiky, systemického přístupu a koučovacích technik klienty aktivizovat a motivovat ke snaze o změnu zažitých



- vzorců chování a myšlení, které je mohou nejen na trhu práce limitovat. Součástí je informování uchazečů o aktuální situaci na trhu práce v regionu aj.,
- ✓ **Poradenství pro různé skupiny klientů**, včetně uchazečů zařazených do projektů RIP,
 - ✓ **Frýdlantské dny** - skupinová poradenská akce pro dlouhodobě evidované uchazeče o zaměstnání, nad rok evidence a zároveň pobírající dávky hmotné nouze nebo pečující (hlavním cílem programu bylo propojení spolupráce mezi sociálními pracovníky městských úřadů a poradci pro zprostředkování a sociálními pracovníky ÚP ČR na úseku HN k zajištění základních potřeb UoZ a pracovníků poradenství k zajištění poradenských činností, které směřují k návratu na trh práce a tím ke snížení čerpání dávek hmotné nouze a předcházení sociálnímu vyloučení),
 - ✓ **Informační akce** k uzavření Individuálního akčního plánu (pro uchazeče, kteří podle zákona spadají do kategorie dlouhodobě evidovaných uchazečů, vysvětlení významu individuálního akčního plánu, výhody, zásady, nabídka služeb ÚP, konkrétní termíny kurzů atd.),
 - ✓ **Program prevence** nelegálního zaměstnávání a dlouhodobé evidence (informační schůzky - pracovněprávní minimum, sociálněprávní téma, finančněprávní téma, příprava na kontakt se zaměstnavatelem),
 - ✓ **Pracovní setkání výchovných poradců ZŠ** se zástupci zaměstnavatelů a středních škol ve strojírenských oborech v rámci okresu Uherské Hradiště – akci připravilo oddělení poradenství a DV v Uh. Hradišti – účastníci ve firmách Kovovýroba Hoffmann Ostrožská Nová Ves a 5M Kunovice získali užitečné a praktické informace o výrobě i uplatnění pracovníků,
 - ✓ **Miniburza práce pro OZP** – akci organizovalo oddělení trhu práce ve spolupráci s oddělením poradenství a DV KoP Uherské Hradiště 26. 9. 2018 za účasti 5 firem (Kovoplast, Hluk, Lázeňská chráněná Bojkovice, Topek Topolná, Lidumila ch. d. a Obzor v. d.), které zaměstnávají OZP. Burzy se zúčastnilo 133 uchazečů o zaměstnání.

Externí poradenství

V letech 2015 – 2018 zabezpečovali pracovníci poradenství ve všech okresech Zlínského kraje externí poradenské činnosti na základě veřejné zakázky Poradenství ve Zlínském kraji. Veřejná zakázka měla 11 částí. Dodavateli externích kurzů byla odborná zařízení: MARLIN, s.r.o., Uherské Hradiště, Počítačová služba s.r.o., Olomouc, Republikové centrum vzdělávání, s.r.o., Praha. Celkem bylo do externích poradenských činností zařazeno 893 uchazečů o zaměstnání. Je to méně než v předcházejících letech, ale vzhledem k tomu, že se snížila nezaměstnanost, je výběr klientů do poradenských činností obtížnější. Také ze strany odborných zařízení (kromě Republikového centra vzdělávání) se vyskytly problémy se zabezpečením kurzů, pro které nebyli k dispozici vhodní lektoři. Některé části veřejné zakázky již nebyly realizovány (Individuální pohovory, Sebeprezentace na trhu práce,



Pracovněprávní minimum v okresech Zlín a Uherské Hradiště) vzhledem k tomu, že finanční objem byl vyčerpán v minulém roce.

- | | |
|---|------------------------------------|
| ✓ Portál MPSV – poradenský program s PC | ✓ Počítačová pracovní diagnostika |
| ✓ Job club | ✓ Finanční poradenství pro každého |
| ✓ Bilanční diagnostika | ✓ Sebe prezentace na trhu práce |
| ✓ Individuální pohovory | ✓ Pracovněprávní minimum |

Charakteristika jednotlivých částí veřejné zakázky:

Portál MPSV

Cíl: Seznámit účastníky s efektivními možnostmi využití samoobslužných informačních systémů při vyhledávání pracovních příležitostí a orientaci na trhu práce a zvýšit tak šance na jejich uplatnění. Zpracovat osobní portfolio účastníků (dokumentace potřebná pro komunikaci se zaměstnavateli). Praktický nácvik na PC, aktivní nácvik komunikačních strategií k získání zaměstnání.

JOB CLUB

Cíl: Připravit účastníky kurzu na jednání se zaměstnavatelem (přijímací pohovor, výběrové řízení). Aktivizovat a motivovat účastníky k převzetí osobní zodpovědnosti při uplatnění se na trhu práce. Zpracovat portfolio osobní dokumentace k jednání se zaměstnavatelem, naučit účastníky efektivně vyhledávat pracovní příležitosti a komunikovat se zaměstnavateli prostřednictvím PC. Doporučit každému účastníku vhodný kariérní postup na základě sebepoznání, resp. výsledků individuálního poradenství. Předat účastníkům základní informace z pracovněprávní problematiky a finanční gramotnosti.

Bilanční diagnostika

Cíl: Zajistit pomocí odborných psychodiagnostických metod komplexní analýzu schopností a možností klienta, zjistit jeho zájmovou orientaci a pracovní motivaci. Zhodnotit dosavadní pracovní zkušenosti, osobní anamnézu účastníka a doporučit vhodné pracovní zařazení, profesní orientaci v návaznosti na potřeby trhu práce. Navrhnout případný další postup ke zvýšení šancí na trhu práce, např. aktivity zaměřené k doplnění a rozšíření kvalifikace.

Individuální pohovory

Cíl: Prostřednictvím individuálního přístupu řešit problémy účastníka kurzu. Uplatněním systemického přístupu a technik koučinku zjistit překážky, které uchazeči brání v úspěšném zařazení se na trh práce. Doporučit aktivity, které by mohly tyto překážky odstranit a pomoci klientovi najít zaměstnání.

Počítačová pracovní diagnostika

Cíl: Rozpoznat odborné předpoklady a kompetence účastníků počítačové pracovní diagnostiky uplatnitelné na trhu práce, při volbě povolání, dalším vzdělávání nebo při změně profesní orientace. Posoudit osobnostní předpoklady, dovednosti, zájmy a

pracovní motivaci účastníků a prostřednictvím interpretace výsledků jim doporučit další možnosti pracovní orientace, resp. zvyšování kvalifikace.

Finanční poradenství pro každého

Cíl: Motivovat účastníky k vytváření osobní finanční strategie s ohledem na řešení jejich aktuální životní situace v období hledání nového pracovního uplatnění. Objasnit účastníkům tematiku finanční gramotnosti, tj. znalostí, dovedností a postojů nezbytných k tomu, aby se orientovali v problematice finančních produktů v souvislosti s odpovědným přístupem k hospodaření s penězi. Analyzovat příčiny zadlužování občanů, naučit účastníky, jak zadlužování předcházet, jak řešit následky, jak samostatně přistupovat ke správě finančního portfolia.

Sebereprezentace na trhu práce

Cíl: Připravit účastníky kurzu na jednání se zaměstnavatelem (příjímací pohovor, výběrové řízení). Objasnit účastníkům potřebu správné sebereprezentace při písemné či ústní komunikaci se zaměstnavatelem. Aktivizovat a motivovat klienty k převzetí osobní zodpovědnosti při uplatnění se na trhu práce. Seznámit účastníky se situací na trhu práce.

Pracovněprávní minimum

Cíl: Seznámit účastníky kurzu se základními ustanoveními zákoníku práce týkajícími se pracovního poměru, stručně poukázat na ustanovení občanského zákoníku, příp. zákona o zaměstnanosti v souvislosti s možnými situacemi při hledání a získání nového zaměstnání. Dobrou informovaností přispět k motivaci a aktivizaci účastníků a zároveň posílit právní vědomí klientů v oblasti právních norem souvisejících s hledáním budoucího zaměstnání. Seznámit s problémy, které mohou nastat v průběhu pracovněprávního vztahu.

Tabulka 30 – Počet UoZ zařazených do externích poradenských činností

Poradenská činnost	Kroměříž	Uherské Hradiště	Vsetín	Zlín	Zlínský kraj
Portál MPSV – poradenský program s PC	37	21	20	40	118
Job club	53	77	90	73	293
Bilanční diagnostika	25	51	25	43	144
Počítačová pracovní diagnostika	10	11	-	37	58
Finanční poradenství pro každého	51	55	84	80	270
Pracovněprávní minimum	-	-	10	-	10
Celkem	176	215	229	273	893



Externí poradenství – realizace nové veřejné zakázky

Během roku 2018 pracovníci poradenství a dalšího vzdělávání připravili dokumentaci k nové veřejné zakázce Poradenské programy ve Zlínském kraji 2019 – 2022. Nová veřejná zakázka byla koncipována na základě dosavadních zkušeností a v souladu s příslušnou metodikou a byla rozdělena na 10 částí:

- ✓ Job club
- ✓ Bilanční diagnostika
- ✓ Poradenský program Počítačová pracovní diagnostika
- ✓ Sebepoznání a sebe prezentace na trhu práce
- ✓ Komunikační dovednosti
- ✓ Orientace na trhu práce – hledání zaměstnání s využitím PC
- ✓ Pracovněprávní minimum
- ✓ Finanční poradenství
- ✓ Poradenství k podnikání
- ✓ Poradenský program Individuální pohovory

Po skončení výběrového řízení na výběr dodavatelů jednotlivých částí veřejné zakázky byla dokumentace odeslána ke kontrole nadřízenému orgánu.

6.3. Projekty ESF

6.3.1. *Projekt Podpora odborného vzdělávání zaměstnanců II*

Na základě Výzvy č. 021 z Operačního programu Zaměstnanost byla dne 1. prosince 2015 Úřadem práce ČR zahájena realizace projektu přímého přidělení Podpora odborného vzdělávání zaměstnanců II (dále jen „projekt“), přičemž příjem žádostí o příspěvek byl zahájen dne 31. března 2016. Projekt navazuje na sérii projektů, jež jsou v ČR realizovány od roku 2009 s cílem podpořit odborný rozvoj zaměstnanců. Přímě navazuje na projekt „Podpora odborného vzdělávání zaměstnanců“ a nahrazuje projekt „Vzdělávejte se pro růst!“, které se osvědčily jako nástroje podpory dalšího vzdělávání a posilování konkurenceschopnosti pracovní síly na trhu práce v ČR. Realizace projektu je naplánována do 30. listopadu 2020. Finanční alokace projektu činí 3,5 mld. Kč pro celou ČR.

Projekt je spolufinancován z Evropského sociálního fondu, konkrétně z Operačního programu Zaměstnanost, a státního rozpočtu ČR.

Projekt se zabývá problematikou adaptability pracovní síly v podnicích na neustále se měnící situaci na trhu. Pro zvýšení konkurenceschopnosti a rozšíření činnosti musí zaměstnavatelé disponovat kvalifikovanou pracovní silou. Projekt proto řeší jednak problém nesouladu mezi dovednostmi a kvalifikačními předpoklady nabízenými a požadovanými, tedy nedostatečnou flexibilitu pracovní síly (včetně flexibility



profesní), a dále problém neochoty zaměstnavatelů investovat do vzdělávání vlastních zaměstnanců.

Cílovou skupinou projektu jsou zaměstnavatelé ve smyslu § 7 zákoníku práce, a to prostřednictvím svých zaměstnanců či potenciálně nových zaměstnanců. Cílovou skupinou jsou rovněž fyzické osoby – OSVČ a nestátní neziskové organizace. Příspěvek není možné poskytnout žadatelům, jimž nelze poskytovat příspěvky v rámci aktivní politiky zaměstnanosti, a rovněž těm, kteří již čerpají finanční prostředky z veřejných zdrojů na stejný účel, případně těm žadatelům, u nichž to vylučují pravidla poskytování veřejné podpory. Vyloučení jsou rovněž žadatelé, kteří mají sídlo na území hl. m. Prahy (zapojit se však mohou provozovny stejného zaměstnavatele mimo území hl. m. Prahy).

Projekt umožňuje zaměstnavatelům získat finanční příspěvek na vzdělávání či rekvalifikaci svých zaměstnanců či potenciálních nových zaměstnanců a příspěvek na mzdu zaměstnanců po dobu jejich účasti na vzdělávací aktivitě. Současně projekt umožňuje získat příspěvek na vzdělávání samotných OSVČ. Příspěvky jsou poskytovány formou refundací. Výše poskytovaného příspěvku se odvíjí dle pravidel poskytování podpory de minimis a pravidel poskytování veřejné podpory podle blokových výjimek.

Vzdělávání je možné zajistit externím vzdělávacím zařízením nebo interními lektory zaměstnavatele. Vzdělávání je možné realizovat jako vzdělávání obecné i specifické, a to jak v akreditovaných, tak neakreditovaných kurzech. Rovněž je umožněno realizovat vzdělávání přímo na pracovišti zaměstnavatele, a to včetně praktické přípravy.

Projekt je kolový, rozdělen do jednotlivých výzev. Na jednotlivé výzvy je vždy vyčleněna určitá alokace, po jejíž vyčerpání je výzva uzavřena. V období od 31. března 2016 do 23. srpna 2016 probíhal příjem žádostí v I. výzvě. Od 20. března 2017 do 30. června 2017 byly přijímány žádosti v rámci II. výzvy. Dne 1. listopadu 2017 byl zahájen příjem žádostí v rámci III. výzvy projektu.

Hlavní změny oproti předcházejícímu projektu:

- ✓ Žádosti jsou podávány prostřednictvím elektronického formuláře, s následným doručením podepsané žádosti a příslušných příloh na Úřad práce ČR.
- ✓ Nedokládá se žádná výsledovka, vstup do projektu není omezen dle CZ-NACE, dokládají se především bezdlužnosti.
- ✓ 15% spolufinancování vzdělávací aktivity ze strany žadatele v režimu podpory „de minimis“.
- ✓ Zapojení potenciálních nových zaměstnanců.
- ✓ Bodové zvýhodnění zaměstnanců ve věku 54+ při posuzování žádosti, OSVČ a mikropodniků.
- ✓ Nutnost zahájit vzdělávání do 6 měsíců od schválení žádosti.
- ✓ Nutnost vyplnění dotazníků ze strany každého účastníka vzdělávání.



- ✓ Podpora vzdělávání v oblasti měkkých dovedností je v rámci projektu omezena.
- ✓ Na každou vzdělávací aktivitu je nutné podat samostatnou žádost.
- ✓ Vzdělávací aktivita musí být v rozsahu minimálně 40 hodin (přičemž 1 hodina = 60 minut), existují zde ale i výjimky z pravidla.
- ✓ Ke vzdělávání mohou být zařazeny osoby, které doposud v rámci projektu neabsolvovaly vzdělávací aktivitu s rozsahem více než 40 hodin.
- ✓ Do vzdělávání lze zapojit i osoby na rodičovské dovolené.

V roce 2018 byl ze strany žadatelů největší zájem oblast odborného jazykového vzdělávání. Zájem mezi žadateli vzbuzuje i vzdělávání v oblasti odborných IT znalostí, technické vzdělávání zaměřené převážně na obsluhu strojního vybavení společností. Společnosti i OSVČ mají zájem i o kurzy v oblasti finanční a účetní. Pro manažerské posty jsou atraktivní nejrůznější vzdělávací aktivity zaměřené na vedení zaměstnanců a firem.

Od začátku projektu se ve Zlínském kraji do projektu zapojilo 685 ekonomických subjektů.

Tabulka 31 – Projekt POVEZ II – data od začátku projektu k 31. 12. 2018

Podpora odborného vzdělávání zaměstnanců II	Kroměříž	Uherské Hradiště	Vsetín	Zlín	Zlínský kraj
Podané žádosti	317	573	543	1 062	2 495
Schválené vzdělávací aktivity	172	371	278	656	1 477
Uzavřené dohody	144	338	229	567	1 278
Účastníci projektu z uzavřených dohod	1 125	1 619	1 407	2 631	6 782
Schválené náklady (v Kč) z uzavřených dohod	14 572 118	27 917 046	25 595 274	40 991 056	109 075 494
Čerpání (v Kč)	10 753 920	21 614 919	17 323 055	32 719 088	82 410 982

Tabulka 32 – Projekt POVEZ II – data za rok 2018

Podpora odborného vzdělávání zaměstnanců II	Kroměříž	Uherské Hradiště	Vsetín	Zlín	Zlínský kraj
Podané žádosti	29	71	106	106	312
Schválené vzdělávací aktivity	27	52	60	73	212
Uzavřené dohody	25	67	55	56	203
Účastníci projektu z uzavřených dohod	92	280	260	170	802
Schválené náklady (v Kč) z uzavřených dohod	2 377 454	6 296 211	7 143 631	4 791 411	20 608 707
Čerpání (v Kč)	3 631 304	9 344 282	7 790 563	2 664 760	23 430 909

6.3.2. Regionální individuální projekty

V roce 2018 byly realizovány celkem 4 regionální individuální programy:

- ✓ Záruky pro mladé ve Zlínském kraji
- ✓ Bez překážek ve Zlínském kraji
- ✓ Nová šance ve Zlínském kraji
- ✓ Péče a příležitost ve Zlínském kraji

Projekt Záruky pro mladé ve Zlínském kraji

Projekt je zaměřen na uchazeče o zaměstnání mladší 30 let (29 let včetně), kteří jsou vedeni v evidenci kontaktních pracovišť ÚP ČR ve Zlínském kraji déle než 3 měsíce, a kteří mají pracovní zkušenosti v souhrnné délce maximálně 3 roky.

Realizace projektu začala 1. 1. 2016. Po vytvoření týmu vstoupili první účastníci do projektu v květnu 2016. Realizaci zajišťovali pracovníci oddělení projektů EU ve spolupráci s dalšími pracovníky ÚP ČR Krajské pobočky ve Zlíně. Do konce roku 2018 vstoupilo do projektu 465 účastníků. Rekvalifikačních kurzů se účastnilo 13 osob. Na odbornou praxi (SÚPM) nastoupilo 337 osob, na nedotovaná pracovní místa 68 účastníků.

Tabulka 33 – Projekt Záruky pro mladé ve Zlínském kraji

Záruky pro mladé ve Zlínském kraji	Plán	Stav k 31. 12. 2018
Počet osob v projektu	450	465
Počet osob, které předčasně ukončily účast v projektu	x	153
z toho osoby, které nastoupily do zaměstnání	x	68
<i>Aktivity pro cílovou skupinu</i>		
Skupinové poradenství	450	457
Rekvalifikace (zařazen/absolvoval)	15	13/12
Odborná praxe	300	337
Odborná praxe (ukončil předčasně/úspěšně)	x	50/194
<i>Indikátory</i>		
6000 Celkový počet účastníků	325	324
62600 Účastníci, kteří získali kvalifikaci	10	7

Projekt Bez překážek ve Zlínském kraji

Projekt je určen osobám se zdravotním postižením a osobám starším padesáti let se zdravotními problémy, kteří jsou evidováni jako uchazeči o zaměstnání na kontaktních pracovištích ÚP ČR ve Zlínském kraji.

Do konce roku 2018 vstoupilo 153 účastníků, 21 osob se účastnilo rekvalifikačních kurzů, 80 účastníků nastoupilo na SÚPM a 23 do nedotovaného zaměstnání.

Tabulka 34 – Projekt Bez překážek ve Zlínském kraji

Bez překážek ve Zlínském kraji	Plán	Stav k 31. 12. 2018
Počet osob v projektu	330	153
Počet osob, které předčasně ukončily účast v projektu	x	41
z toho osoby, které nastoupily do zaměstnání	x	23
<i>Aktivity pro cílovou skupinu</i>		
Teoretická – praktická část	310	
Motivační část	x	153
Job club	x	152
Finanční poradenství	x	151
Bilanční diagnostika	x	1
Ergodiagnostika	x	4
COMDI	x	2
Rekvalifikace (zařazen/absolvoval)	70	21/20
SÚPM	230	80
<i>Indikátory</i>		
6000 Celkový počet účastníků	275	84
62600 Účastníci, kteří získali kvalifikaci	55	2

Projekt Péče a příležitost ve Zlínském kraji

Projekt je zaměřen na uchazeče o zaměstnání, kteří jsou vedeni v evidenci kontaktních pracovišť ÚP ČR ve Zlínském kraji a pečují o dítě do 15 let nebo o závislého člena rodiny.

Realizace projektu byla zahájena 1. 2. 2016. Do konce roku 2018 vstoupilo do projektu 340 účastníků. Celkem 51 osob nastoupilo na rekvalifikaci (50 osob úspěšně absolvovalo) a 14 osob absolvovalo poradenské aktivity. Na SÚPM bylo zařazeno 181 osob a 63 osob se zaměstnalo na pracovní pozici bez dotace ze strany úřadu práce.

Tabulka 35 – Projekt Péče a příležitost ve Zlínském kraji

Péče a příležitost ve Zlínském kraji	Plán	Stav k 31. 12. 2018
Počet osob v projektu	640	340
<i>Aktivity pro cílovou skupinu</i>		
Vstupní část	640	340
Teoreticko praktická část	600	339
Poradenské aktivity	100	14
Rekvalifikace (zařazen/úspěšně absolvoval)	160	51/50
SÚPM	450	181
Ostatní zaměstnání	30	63
<i>Indikátory</i>		
6000 Celkový počet účastníků	570	233
62600 Účastníci, kteří získali kvalifikaci	121	25

Projekt Nová šance ve Zlínském kraji

Projekt je zaměřen na uchazeče o zaměstnání, kteří jsou vedeni v evidenci kontaktních pracovišť ÚP ČR ve Zlínském kraji déle než 5 měsíců, s důrazem na osoby, které jsou v evidenci déle než 12 měsíců nebo v součtu 12 měsíců v posledních dvou letech.

Do konce roku 2018 do projektu vstoupilo celkem 405 účastníků. Do rekvalifikačních kurzů nastoupilo 37 uchazečů a 18 uchazečů absolvovalo poradenské aktivity. Od počátku projektu získalo dotované či nedotované zaměstnání 323 účastníků.

Tabulka 36 – Projekt Nová šance ve Zlínském kraji

Nová šance ve Zlínském kraji	Plán	Stav k 31. 12. 2018
Počet osob v projektu	660	405
<i>Aktivity pro cílovou skupinu</i>		
Vstupní část	660	405
Banka cíleného individuálního poradenství	590	399
Poradenské aktivity	25	18
Rekvalifikace (zařazen/ úspěšně absolvoval)	150	37/34
SÚPM	480	278
Ostatní zaměstnání	40	45
<i>Indikátory</i>		
6000 Celkový počet účastníků	540	280
62600 Účastníci, kteří získali kvalifikaci	114	17

Tabulka 37 – Projekty k 31. 12. 2018

Projekt	Vstup	Řádně ukončili povinné aktivity	Zaměstnání	
			SÚPM	ostatní
00011 – Záruky pro mladé ve ZLK	465	457	337	68
00022 – Bez překážek ve ZLK	153	146	80	23
00023 – Nová šance ve ZLK	405	392	278	45
00024 – Péče a příležitost ve ZLK	340	325	181	63
Celkem	1 363	1 320	876	267

6.4 Vyhodnocení cílů APZ stanovených na rok 2018

Úřad práce ČR, Krajská pobočka ve Zlíně stanovila pro rok 2018 následující cíle:

- ✓ snížit dlouhodobou nezaměstnanost (evidence nad 12 měsíců),
- ✓ s odkazem na Záruky pro mladé zvýšit zaměstnanost mladých uchazečů do 30 let věku,
- ✓ při realizaci APZ se zaměřit převážně na rekvalifikace uchazečů a zájemců o zaměstnání a veřejně prospěšné práce,
- ✓ podporovat uchazeče znevýhodněné na trhu práce regionální mobilitou,
- ✓ při umisťování uchazečů OZP dávat přednost umisťování na volném trhu práce,
- ✓ podporou osob pobírajících dávky v hmotné nouzi umožnit jejich návrat zpět na trh práce, což mimo jiné přinese také finanční efekt – úsporu peněz vyplacených na sociálních dávkách,
- ✓ pořádat miniburz práce zaměřené na jednotlivé sektory trhu práce a pořádání Přehlídky škol a pracovních příležitostí v jednotlivých okresech Zlínského kraje.

Počet nezaměstnaných nad 12 měsíců meziročně klesl o 45,9 % (průměrný pokles byl 22,0 %). Podíl těchto uchazečů na celkovém počtu evidovaných klesl o 9 procentních bodů (z 29,4 % na 20,3 %). V kategorii nad 24 měsíců evidence meziročně klesl počet uchazečů dokonce o 46,8 %. Podíl osob s evidencí nad 12 měsíců umístěných na VPP byl 43,5 %, na SÚPM pak vyšší – 59,4 %.

Aktivní politika zaměstnanosti se soustřeďovala především na rekvalifikace a veřejně prospěšné práce. V roce 2018 bylo na veřejně prospěšné práce umístěno 935 uchazečů o zaměstnání a rekvalifikace absolvovalo 948 osob.

Prostřednictvím aktivní politiky zaměstnanosti bylo v roce 2018 podpořeno 533 uchazečů ve věku do 30 let. Ve srovnání s rokem 2017 došlo u této kategorie k poklesu srovnatelnému s celkovým poklesem nezaměstnanosti. Při umisťování osob zdravotně postižených bylo preferováno jejich umisťování na volný trh práce. Na veřejně prospěšné práce a společensky účelná pracovní místa bylo umístěno 378 uchazečů o zaměstnání – osob se zdravotním postižením. Na chráněná pracovní místa jich bylo umístěno 77.



Cílem APZ je individuální podpora uchazečů o zaměstnání, komplexní posuzování jejich schopností a možností umístění na trhu práce. V roce 2018 bylo mezi uchazeči umístěnými na VPP celkem 94,6 % osob s kumulací 2 a více rizikových faktorů, z toho 48 mělo 4 rizikové faktory, jeden dokonce 5 rizikových faktorů. U nástroje SÚPM byla situace obdobná, kumulaci 2 a více rizikových faktorů mělo 86,8 % podpořených osob, 3 z nich čtyři rizikové faktory, dalších 69 tři rizikové faktory.

Také bylo podpořeno 245 uchazečů pobírajících dávky v hmotné nouzi. Z toho 230 na VPP (24,6 % všech umístěných osob) a 15 na SÚPM (4,6 % podpořených osob). Tyto kroky přináší dvojí efekt, jednak návrat osob v hmotné nouzi zpět na trh práce, a pak také finanční efekt v podobě úspory výplat sociálních dávek.

Dále pak byla snaha umožnit uchazečům práci na zkrácený úvazek. Celkem se jednalo o 151 uchazečů umístěných na místa se zkráceným úvazkem, na VPP 94 a 57 na SÚPM. Mezi uchazeči, kteří nastoupili na pracovní pozici se zkráceným úvazkem, převažovaly ženy. U VPP se ženy podílely 64 % na počtu míst se zkráceným úvazkem, v případě SÚPM se jednalo o 81 %.

Prostřednictvím nového nástroje APZ - regionální mobilita - bylo podpořeno 260 uchazečů o zaměstnání, kteří nastoupili do pracovního procesu. Z toho 252 osob získalo příspěvek na dojížděku a 8 osob příspěvek na přestěhování.

V roce 2018 proběhly v měsíci říjnu a listopadu ve všech okresech Zlínského kraje přehlídky středních škol a burzy práce. Úřad práce organizoval tuto akci ve Vsetíně a v Uherském Hradišti. V ostatních okresech Zlínského kraje byly tyto akce také organizovány institucemi Zlínského kraje, za spoluúčasti úřadu práce. Tyto přehlídky měly značný úspěch jak ze strany škol, tak ze strany žáků základních škol i široké veřejnosti.

Můžeme konstatovat, že cílů APZ stanovených na rok 2018 se podařilo dosáhnout.



7. Cíle pro rok 2019

Při realizaci aktivní politiky zaměstnanosti v roce 2019 budeme k uchazečům a zájemcům o zaměstnání přistupovat individuálně, budeme komplexně posuzovat jejich schopnosti a možnosti, uplatnitelnost na trhu práce, ekonomickou situaci uchazeče o zaměstnání a jeho ohrožení sociálním vyloučením z důvodu setrvávání v dlouhodobé nezaměstnanosti. Při poskytování příspěvků na SÚPM budeme rovněž důkladně prověřovat spolupracující zaměstnavatele. Ve spolupráci s pracovníky monitoringu budeme přihlížet k tomu, jak nakládají se zaměstnanci, když již skončila podpora jejich zaměstnávání prostřednictvím příspěvků APZ. Je více než žádoucí, aby podpořená pracovní místa byla co nejdéle zachována a nedocházelo se skončením poskytování příspěvků APZ k zániku těchto pracovních míst.

Regionální individuální projekty budou i nadále, stejně jako v minulých letech, zaměřeny na osoby mladé do 29 let, osoby pečující o dítě nebo o osobu blízkou, na podporu osob se zdravotním postižením a na osoby evidované déle než 5 měsíců.

Výchozími dokumenty pro strategii budou zákon č. 435/2004, o zaměstnanosti, v platném znění, normativní instrukce MPSV ČR a směrnice generálního ředitele ohledně postupu Úřadu práce ČR při realizaci nástrojů a opatření aktivní politiky zaměstnanosti včetně všech dodatků. Krajská pobočka ve Zlíně provede v souladu s uvedenými dokumenty úpravu stávajícího Programu APZ, která bude vycházet ze situace na trhu práce ve Zlínském kraji a z místních poměrů a zvyklostí. Hlavní důraz bude kladen na umístování uchazečů, kteří by se z důvodu svých individuálních charakteristik bez příspěvku formou APZ na trhu práce sami neumístili.

Přidělené finanční prostředky na realizaci APZ budou dle informací z generálního ředitelství omezené. Budeme je vynakládat co nejefektivněji a v souladu s kritérii 3E tak, aby došlo k jejich maximálnímu využití ve prospěch umístění uchazečů o zaměstnání k zaměstnavatelům působícím na trhu práce především ve Zlínském kraji.

Při realizaci APZ se zaměříme převážně na rekvalifikace uchazečů o zaměstnání a na veřejně prospěšné práce. Společensky účelná pracovní místa budeme vyhrazovat a zřizovat s ohledem na situaci na trhu práce.

V roce 2019 budeme poskytovat v souladu s legislativou příspěvek na regionální mobilitu, tj. na příspěvek na dojížděku a na příspěvek na přestěhování. Těmito nástroji APZ budeme podporovat uchazeče ohrožené chudobou a dlouhodobou nezaměstnaností, převážně v oblastech se špatnou dopravní dostupností a nedostatkem pracovních příležitostí.

Při umístování uchazečů se zdravotním postižením budeme opět dávat přednost jejich umístování na volném trhu práce, tedy mimo chráněný trh práce.



Při realizaci APZ v roce 2019 počítáme s finančními prostředky z národních zdrojů a z Evropského sociálního fondu z Operačního programu Zaměstnanost. Jedná se především o projekt PDU, Vzdělávání a dovednosti pro trh práce II a POVEZ II. V rámci regionálních individuálních projektů se jedná o Záruky pro mladé ve Zlínském kraji, Nová šance ve Zlínském kraji, Péče a příležitost ve Zlínském kraji a Bez překážek ve Zlínském kraji.

I v roce 2019 budeme pokračovat v realizaci veřejné služby. K získávání vhodných obcí a dalších vhodných subjektů využijeme pracovníky monitoringu, aby jim předávali informace o možnosti a podmínkách organizace a výkonu této veřejné služby. Rovněž budou pracovníci monitoringu podávat informace o regionálních individuálních projektech a projektech, kde mohou zaměstnavatelé za určitých podmínek využít příspěvků na školení svých zaměstnanců obdobně jako v minulém roce. Očekáváme, že rostoucí informovanost zaměstnavatelů bude mít v konečném důsledku dopad také na efektivnější umísťování uchazečů do zaměstnání a především na další pokles nezaměstnanosti.

Podle nabídky zaměstnavatelů a skladby uchazečů o zaměstnání budeme i v roce 2019 pořádat miniburzy práce zaměřené na jednotlivé sektory trhu práce, ať už v budovách úřadu práce na jednotlivých vybraných kontaktních pracovištích, nebo také mimo úřad práce. Rovněž budeme pokračovat v pořádání přehlídky středních a vyšších škol s účastí zaměstnavatelů v jednotlivých okresech Zlínského kraje, popř. budeme spolupracovat s jinými aktéry jako např. s krajským úřadem nebo hospodářskou komorou. Tyto akce byly jednoznačně kladně hodnoceny, proto se uvažuje o jejich realizaci v letošním roce.

V oblasti poradenských činností a rekvalifikací, bude hlavním cílem pro rok 2019, uzavřít nové rámcové dohody na zabezpečení externích poradenských činností a realizaci rekvalifikačních kurzů zabezpečovaných úřadem práce.

V průběhu roku 2018 byla zahájena nová veřejná zakázka na realizaci poradenských činností „Poradenské programy ve Zlínském kraji 2019 – 2022“. Předpokládané uzavření rámcových dohod by mělo proběhnout (v závislosti na výsledcích kontroly ŘO) v 1. pololetí 2019.

V současné době je zaslána, ke schválení na GŘ ÚP ČR, nadlimitní veřejná zakázka na realizaci rekvalifikačních kurzů zabezpečovaných úřadem práce „Rekvalifikace ve Zlínském kraji III“. Podpis rámcových dohod bude stanoven v návaznosti na výsledky kontroly, termín zahájení a průběh výběrového řízení. Předpokládané zahájení realizace rekvalifikačních kurzů je plánováno na 1. pololetí 2019 (období realizace 2019 – 2023).

V roce 2019 bude nadále pokračovat realizace výše uvedených regionálních individuálních projektů, které poskytnou uchazečům o zaměstnání odborné dovednosti, znalosti pro výkon povolání, zvýšení sebevědomí a obnovení pracovních

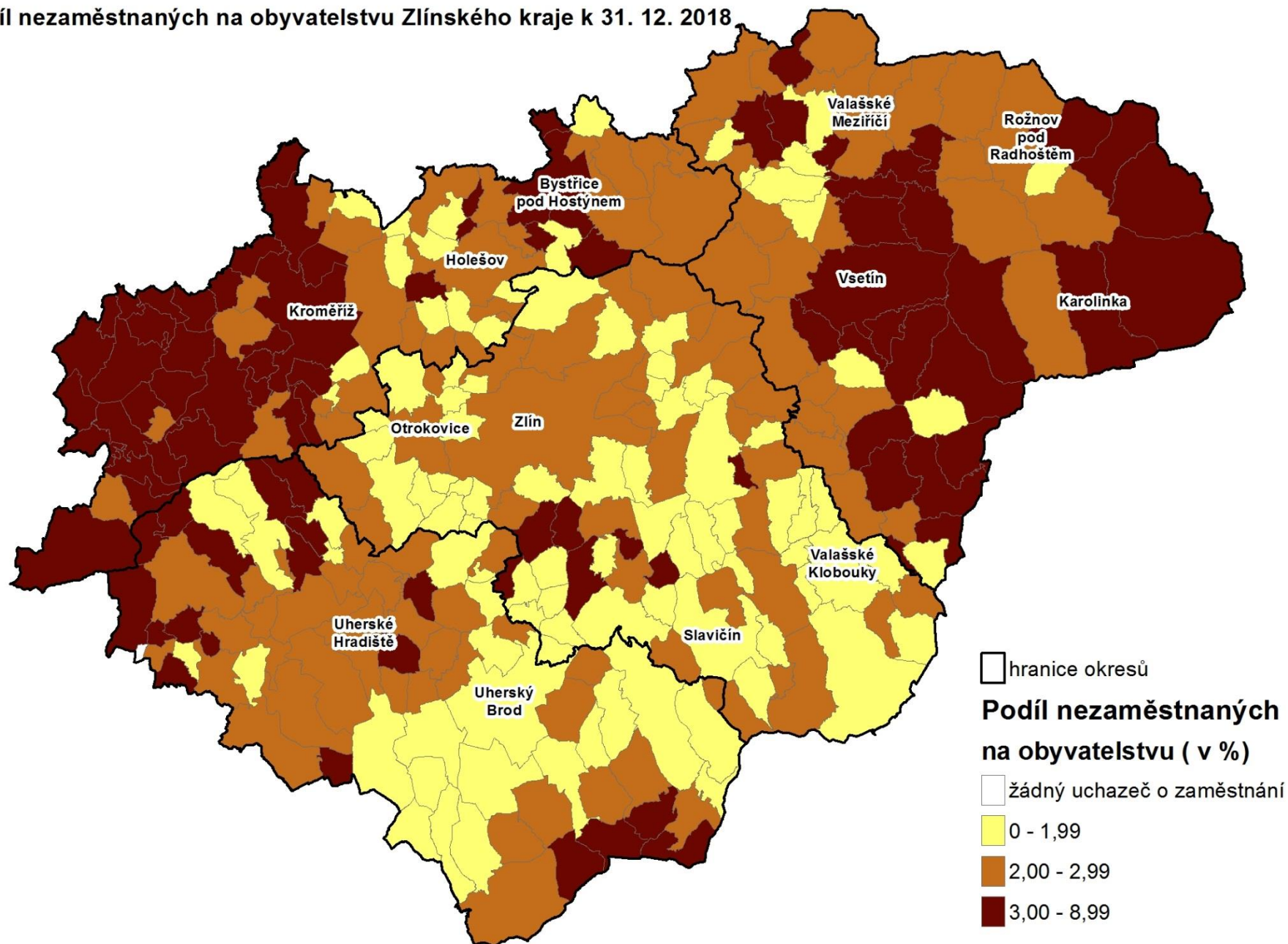


návyků, orientaci na trhu práce a v neposlední řadě umožní získat nové pracovní uplatnění.

Měřitelné cíle:

- ✓ V oblasti aktivní politiky zaměstnanosti umístit alespoň 50 % osob na VPP nebo SÚPM ze dvou nejrizikovějších kategorií (evidovaní déle než 12 měsíců, uchazeči nad 50 let věku).
- ✓ V oblasti poradenství uspořádat alespoň jednu miniburzu práce na každém VyKoP.
- ✓ Obecně v oblasti nezaměstnanosti udržet podíl dlouhodobě nezaměstnaných uchazečů (nad 12 měsíců evidence) na hodnotě 21 %.

Podíl nezaměstnaných na obyvatelstvu Zlínského kraje k 31. 12. 2018



	Počet konání	Počet účastníků	Vysvětlivky
Interní poradenství zajišťované pracovníky útvaru poradenství a dalšího vzdělávání úřadu práce			
Skupinové poradenství interní celkem	541	9 102	Skupinové poradenské aktivity organizované v celkovém rozsahu do 5 hodin.
a) Skupinové poradenství a besedy pro ZŠ	348	4 790	
b) Skupinové poradenství a besedy pro SŠ, VOŠ, VŠ	92	2 861	
c) Skupinové poradenství pro UoZ, ZoZ a veřejnost	101	1 451	ANO Poradenská práce se skupinou UoZ/ZoZ, např. tvorba životopisu, práce s portálem integrovaným portálem MPSV, rozvíjení komunikačních dovedností, sebe prezentace apod. NE Skupinové poradenství realizované v rámci projektů (např. RIPy...).
Skupinové informační schůzky (práva a povinnosti UoZ, nabídka služeb ÚP ČR, kontakty)	237	3 333	ANO Skupinové schůzky sloužící k informování UoZ, ZoZ o jejich právech a povinnostech, o nabídce služeb úřadu práce, o rekvalifikacích a dalších nástrojích APZ, o možnostech IAP, o aktuální nabídce trhu práce apod. - forma přednáška, prezentace. NE Skupinové poradenství realizované v rámci projektů (např. KA08, RIPy...).
Skupinové poradenství v rámci projektů RIP	17	169	Poradenská práce se skupinou UoZ/ZoZ, např. tvorba životopisu, práce s portálem MPSV, rozvíjení komunikačních dovedností, sebe prezentace atd.
Individuální poradenství interní		14 066	ANO Veškeré poskytované individuální poradenství, tj. poradenství k volbě povolání, k rekvalifikacím, speciální, psychologické poradenství, poradenství k pracovní rehabilitaci (např. vedení profesně poradenského pohovoru před rekvalifikací, užití diagnostických nástrojů - testy zájmů, dovedností, pracovní diagnostika, individuální práce s klientem při tvorbě životopisu...) NE poskytování informací, sjednávání schůzek, kontakty za účelem podpisu dohody o rekvalifikaci nebo vyřízení administrativních úkonů.
Individuální poradenství v rámci projektů RIP		93	Viz předchozí řádek.
Distanční poradenství interní		1 766	ANO Kariérové poradenství poskytované distanční formou (telefonický rozhovor, e-mailová komunikace) NE Poskytování základních informací, sjednání schůzek, administrativní úkony apod.
Poradenské programy interní	10	94	Poradenské aktivity organizované v celkovém rozsahu nad 5 hodin.

Externí poradenství	Počet konání	Počet účastníků
Skupinové poradenství	0	0
Individuální poradenství	x	0
Poradenské programy	112	749
Bilanční diagnostika	15	144

Akce úřadu práce	Počet konání
Prezentace IPS na veletrzích, výstavách, burzy práce apod.	16
Další aktivity (setkání s výchovnými poradci, apod.)	31

JOB club celkem

Ř.	Ukazatel	Typ poradenského programu Job club					Programy celkem
		START	KLASIK	HELP	NÁVRAT	MIX	
1	Počet realizovaných (a za sledované období ukončených) programů	2	2	4	2	27	37
2	Účastníci zařazení do programu celkem	21	15	36	17	259	348
3	Účastníci, kteří absolvovali program	21	13	35	17	238	324
4	Účastníci umístění na TP do 6 měsíců po absolvování programu	8	6	20	6	97	136

JOB club interní

Ř.	Ukazatel	Typ poradenského programu Job club				Programy celkem
		START	KLASIK	NÁVRAT	MIX	
1	Počet realizovaných (a za sledované období ukončených) programů	2	1	1	2	6
2	Účastníci zařazení do programu celkem	21	7	8	19	55
3	Účastníci, kteří absolvovali program	21	7	8	15	51
4	Účastníci umístění na TP do 6 měsíců po absolvování programu	8	2	0	6	16

JOB club externí

Ř.	Ukazatel	Typ poradenského programu Job club				Programy celkem
		KLASIK	HELP	NÁVRAT	MIX	
1	Počet realizovaných (a za sledované období ukončených) programů	1	4	1	25	31
2	Účastníci zařazení do programu celkem	8	36	9	240	293
3	Účastníci, kteří absolvovali program	6	35	9	223	273
4	Účastníci umístění na TP do 6 měsíců po absolvování programu	4	20	6	90	120