



Zpráva o situaci na krajském trhu práce, o realizaci APZ v roce 2019 a strategie APZ pro rok 2020



Obsah:

1.	Zaměstnanost	1
1.1.	Celková zaměstnanost v kraji.....	1
1.2.	Nejvýznamnější zaměstnavatelé kraje.....	3
1.3.	Stručná charakteristika stavu a vývoje poptávky po pracovní síle.....	4
2.	Nezaměstnanost	8
2.1.	Vývoj nezaměstnanosti v kraji v roce 2019.....	8
2.2.	Struktura uchazečů o zaměstnání (vzdělání, věk, délka evidence).....	10
2.3.	Hlavní příčiny nezaměstnanosti v kraji.....	13
2.4.	Územní rozložení registrované nezaměstnanosti v kraji	15
3.	Charakteristika problémových skupin a regionů z hlediska rozvoje zaměstnanosti.....	17
3.1.	Problémové skupiny na trhu práce ve Zlínském kraji.....	17
3.2.	Problémové regiony kraje.....	21
4.	Cizinci na trhu práce.....	25
5.	Prognóza vývoje trhu práce na rok 2020	27
6.	Realizace aktivní politiky zaměstnanosti v roce 2019	28
6.1.	Realizace jednotlivých nástrojů APZ v roce 2019	28
6.1.1.	Veřejně prospěšné práce (VPP).....	31
6.1.2.	Společensky účelná pracovní místa	32
6.1.3.	Společensky účelná pracovní místa zřízená za účelem výkonu SVCČ.....	34
6.1.4.	Překlenovací příspěvek.....	34
6.1.5.	Příspěvek na regionální mobilitu	35
6.1.6.	Místa pro osoby se zdravotním postižením	36
6.2.	Rekvalifikace, poradenství a pracovní rehabilitace	36
6.2.1.	Rekvalifikace.....	36
6.2.2.	Pracovní rehabilitace	42
6.2.3.	Poradenství.....	45
6.3.	Projekty ESF	51
6.3.1.	Projekt Podpora odborného vzdělávání zaměstnanců II.....	51
6.3.2.	Regionální individuální projekty.....	53
6.3.3.	Projekt Podpora zaměstnanosti dlouhodobě evidovaných uchazečů (PDU).....	57
6.4.	Vyhodnocení cílů APZ stanovených na rok 2019.....	57
7.	Cíle pro rok 2020.....	60
8.	Přílohy	
	Příloha č. 1 Mapa nezaměstnanosti v obcích kraje.....	62
	Příloha č. 2 Interní poradenství.....	63
	Příloha č. 3 Job cluby	64



1. Zaměstnanost

1.1. Celková zaměstnanost v kraji

Z údajů ČSÚ vyplývá, že meziročně klesly jak počty osob v hlavním zaměstnání, tak i počty podnikajících osob. Počet podnikatelů klesl o více než 15 %.

Tabulka 1 – Vybrané ukazatele zaměstnanosti (dle VŠPS, v tisících osob)¹⁾

zaměstnanci + OSVČ	Stav k	
	30. 9. 2018	30. 9. 2019
Zaměstnaní v hlavním zaměstnání	287,3	280,7
Podnikatelé	51,7	43,7
Pracující v dalším zaměstnání	5,2	5,6
Pracující na kratší pracovní dobu	17,4	17,9
Míra zaměstnanosti (v %)	58,0	56,7

1) Údaje z portálu Českého statistického úřadu (Statistický bulletin Zlínský kraj, 1. – 3. čtvrtletí 2019)

Český statistický úřad disponuje také údaji o zaměstnavatelích z pohledu velikostních kategorií. Počet subjektů s minimálně 25 zaměstnanci meziročně klesl o 8, z pohledu okresů zaznamenaly tři regiony pokles, pouze v okrese Zlín vzrostl počet subjektů o 4.

Tabulka 2 – Počet větších zaměstnavatelů (25 a více zaměstnanců)¹⁾ ve Zlínském kraji k 30. 9. 2019

Velikostní kategorie	Kroměříž	Uherské Hradiště	Vsetín	Zlín	Zlínský kraj
25 – 49	109	161	170	256	696
50 – 99	76	84	83	146	389
100 – 199	30	40	36	79	185
200 – 249	4	4	13	18	39
250 – 499	10	22	11	26	69
500 – 999	3	6	13	10	32
1 000 a více	1	4	3	5	13
Celkem	233	321	329	540	1 423

1) Údaje z portálu Českého statistického úřadu (Statistický bulletin Zlínský kraj, 1. – 3. čtvrtletí 2019)

I letos byli osloveni zaměstnavatelé s žádostí o poskytnutí údajů o stavu zaměstnanců a výhledu na rok 2020. Pokud shrneme údaje, které máme k dispozici, pak lze stávající situaci na trhu práce hodnotit jako příznivou. Většina zaměstnavatelů předpokládá, že bude v roce 2019 udržovat stav zaměstnanců na aktuálních číslech, případně řešit fluktuaci nebo generační obměnu. Někteří



ze zaměstnavatelů plánují navyšování stavu zaměstnanců ať už z důvodu růstu objemu zakázek, případně kvůli plánovaným investicím. I nadále přetrvává nedostatek kvalifikovaných zaměstnanců především ve strojírenství. Řešením může být větší automatizace výroby. V souvislosti s tímto trendem se stále více hovoří o tzv. průmyslu 4.0 neboli čtvrté průmyslové revoluci. Mimo to je však nutné také přizpůsobit vzdělávací sektor potřebám trhu práce tak, aby pružněji reagoval na aktuální požadavky.

I nadále je ve Zlínském kraji patrná silná závislost na automobilovém průmyslu. Jakákoliv změna k horšímu v této oblasti by citelně dopadla na značnou část podnikatelských subjektů v kraji.

Ze strany zaměstnavatelů roste zájem o zaměstnávání pracovníků z tzv. třetích zemí, což je patrné na počtu vydaných krátkodobých povolení a platných zaměstnaneckých karet, kde počet nově vydaných pracovních povolení byl 3x větší než v roce 2018, počet platných zaměstnaneckých karet se navýšil o 71 %.

V okrese **Kroměříž** předpokládá většina oslovených firem stabilizaci stavu zaměstnanců. Tato situace na trhu práce je dlouhodobější jev. Firmy aktuálně již ani neuvádí ve velkém počtu zvyšování stavu zaměstnanců. Generační obměna zaměstnanců bude záležitostí firem napříč všemi obory. V okrese Kroměříž se bude jednat zejména o oblast zdravotnictví, sociálních služeb, zemědělství a strojírenství. Pokud se situace nezlepší, můžeme očekávat problém s generační obměnou i v sektoru školství. Samostatnou kapitolu tvoří dělnické pozice obecně ve výrobních firmách, kde přetrvává problém s obsazováním míst zejména ve směnných a nepřetržitých provozech. Nedostatek vhodných pracovních sil nesouvisí ani tak s chybějícími vhodnými uchazeči, jako spíše s podhodnocením mezd. Ty mnohdy odpovídají pouze mzdě minimální nebo zaručené.

✓ V okrese **Uherské Hradiště** většina firem předpokládá stabilizaci stavu zaměstnanců. Stále přetrvává nedostatek pracovníků v oblasti strojírenství a tomu odpovídá dlouhodobě neměnná nabídka volných pracovních míst v tomto sektoru (téměř 250 pozic pro nástrojáře, necelých 150 VPM pro svářeče a řezače plamenem, 136 VPM pro seřizovače a obsluhu obráběcích strojů). Stejně jako v ostatních regionech, i na Uherskohradištsku je evidován vysoký počet volných pracovních pozic pro pomocné pracovníky ve výrobě (k 31. 12. 2019 celkem 216 VPM). Koncem roku 2019 došlo celkově ke snížení požadavků na VPM a tento trend předpokládáme i do budoucna.

✓ V okrese **Vsetín** lze i v roce 2020 očekávat stabilní zaměstnanost. Někteří významní zaměstnavatelé plánují investice do výroby (Hirschmann Czech s.r.o., Vsetín, SERVIS CLIMAX a.s. Vsetín) a s tím související navyšování stavu zaměstnanců. Nabídka volných pracovních pozic je v regionu stále vysoká, měsíčně bylo v roce 2019 evidováno téměř čtyři tisíce VPM.

✓ V okrese Zlín je situace dlouhodobě nejméně problémová. Mzdy v tomto regionu patří k nejvyšším v kraji, proto jsou lidé ochotni cestovat za prací i na větší vzdálenost. V průběhu roku 2019 zaměstnavatelé zveřejňovali v převážné většině případů volná pracovní místa vhodná pro cizince s minimálními nároky na dosažený stupeň vzdělání. Zaměstnavatelé pak v řadě případů na základě povolení k zaměstnání vydaných cizincům nebo s využitím služeb agentur práce pokrývali personální potřeby. Nejvýznamnější zaměstnavatelé okresu spadají do gumárenského, plastikářského a strojírenského průmyslu. Řada těchto zaměstnavatelů patří rovněž k dodavatelům automobilového průmyslu, který v průběhu roku 2019 procházel celosvětově zlomovou proměnou spojenou se zpomalením produkce automobilů a také s nižší poptávkou po spalovacích motorech. V případě, že se vývoj v automobilovém průmyslu v průběhu roku 2020 ještě zhorší, může se to významně projevit u subdodavatelů zaměřených výhradně na tento segment trhu.

1.2. Nejvýznamnější zaměstnavatelé kraje

Tabulka 3 – Největší zaměstnavatelé v kraji

Zaměstnavatel	Zaměstnavatel
Aircraft Industries, a.s.	Lázně Luhačovice, a.s.
Austin Detonator s.r.o.	MESIT Holding a.s.
AVX Czech republic, s.r.o.	MP Krásno, a.s.
BAŤA, akciová společnost	ON SEMICONDUCTOR CZECH REPUBLIC, s.r.o.
Brose CZ spol. s r.o.	Psychiatrická nemocnice v Kroměříži
Continental Barum, s. r. o.	PWO Czech Republic a.s.
Continental HT Tyres, s. r. o.	ROBE lighting s.r.o.
Česká zbrojovka a.s.	Slovácké strojírný, akciová společnost
DEZA, a.s.	Sociální služby Uherské Hradiště, p. o.
EUROTEC, k. s.	Statutární město Zlín
Fatra, a.s.	TAJMAC-ZPS, a.s.
Gumárny Zubří, akciová společnost	TES VSETÍN s.r.o.
Hamé s.r.o.	TON a.s.
HANON SYSTEMS (AUTOPAL s.r.o. + AUTOPAL SERVICES s.r.o.)	Trelleborg Wheel Systems Czech Republic a.s.
HP TRONIC Zlín, spol. s r.o.	Uherskohradištská nemocnice a.s.
JEDNOTA, spotřební družstvo ve Vsetíně	Univerzita Tomáše Bati ve Zlíně
Kayaku Safety Systems Europe a.s.	Vsetínská nemocnice a.s.
Kovárna VIVA a.s.	WOCO STV s.r.o.
Krajská nemocnice T. Bati, a. s.	ZÁLESÍ a.s.
Kroměřížská nemocnice a.s.	Lázně Luhačovice, a.s.
Aircraft Industries, a.s.	



1.3. Stručná charakteristika stavu a vývoje poptávky zaměstnavatelů po pracovní síle

Stejně jako v minulých letech i v roce 2019 probíhaly monitorovací návštěvy u zaměstnavatelů. Cílem těchto aktivit bylo informovat firmy o projektech z oblasti zaměstnanosti a možnostech příspěvků na zaměstnávání uchazečů. Byla realizována také výběrová řízení jak přímo v prostorách úřadu práce, tak i u zaměstnavatele. Celkem bylo realizováno 438 předvýběrových a 120 výběrových řízení. Dále proběhlo celkem 54 exkurzí u zaměstnavatelů.

Rok 2019 byl z hlediska volných pracovních míst (VPM) rekordní jak v průměrném počtu hlášených VPM, tak i z pohledu nově hlášených volných pracovních míst. K 31. 12. 2019 bylo ve Zlínském kraji evidováno 12 140 volných pracovních míst (o 291 více než na konci roku 2018; nárůst o 2,5 %). V květnu 2019 bylo zaznamenáno dosavadní historické maximum počtu VPM – 14 191. Průměrně bylo měsíčně evidováno 13 244 VPM. Ukazatel „počet uchazečů na 1 volné pracovní místo“ dosáhl v roce 2019 nového historického minima – 0,6 uchazeče na 1 VPM (stejná hodnota pro období květen - červenec 2019), průměrná hodnota ukazatele byla 0,7 uch./1 VPM.

Co se týká situace v jednotlivých okresech, v okrese Zlín se průměrný počet VPM přiblížil hranici 5 tisíc, v okrese Vsetín zůstal těsně pod hranicí 4 tisíc, následuje region Uherské Hradiště, kde byl průměrný počet VPM necelé tři tisíce a nejméně VPM je dlouhodobě evidováno na Kroměřížsku – průměrně cca 1 400.

Také počet nově nahlášených VPM byl nejvyšší v dosavadní historii. V roce 2019 bylo nově nahlášeno 23 284 VPM, což je o 2 908 VPM více než v předchozím roce. Celkem se jednalo o 312 různých pracovních pozic, které nahlásilo více než 2 500 firem. Mezi 5 nejčtenějších požadovaných profesí patřili pomocní pracovníci ve výrobě (3 021 nových VPM), montážní dělníci (1 600 nových VPM), montážní dělníci elektrických a energetických zařízení (1 343 nových VPM), montážní dělníci mechanických zařízení (1 266 nových VPM) a obsluha strojů na výrobu a zpracování výrobků z plastu (1 151 VPM).

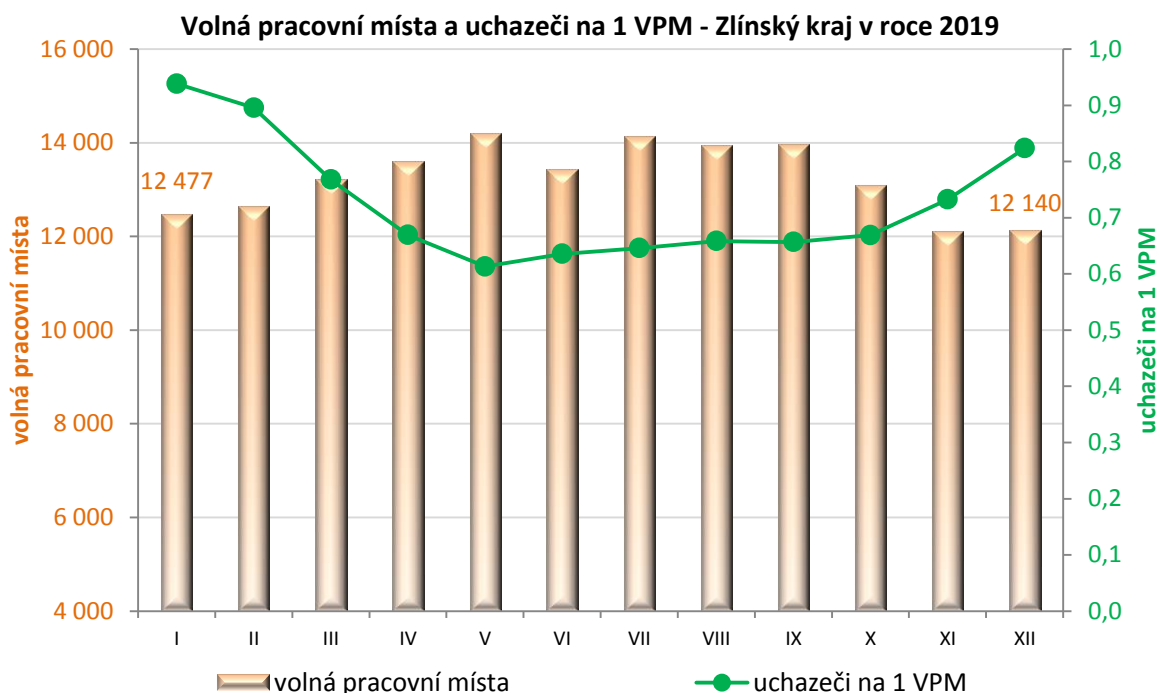
Na struktuře hlášených VPM se výrazně projevil nedostatek pracovních sil na českém trhu práce. Výrazně narostl počet požadavků, u kterých měl zaměstnavatel zájem přijmout na pozici cizince, tzv. VPM vhodná pro cizince. Aktuálně tvoří tyto požadavky 72 % všech nabízených pozic, v okrese Zlín je tento podíl dokonce více než 90 % (Uherské Hradiště 66 %, Vsetín 64 %, Kroměříž 40 %).

Nejvíce volných pracovních míst hlásily tyto firmy (nejsou zahrnuty agentury práce):

- ✓ MP Krásno, a.s. (Vsetín) – celkem 141 nových VPM, nejčtenější pozice dělník potravinářské výroby
- ✓ BRANO a.s. (Vsetín) – celkem 114 nových VPM, nejčtenější pozice dělník plastikářské výroby



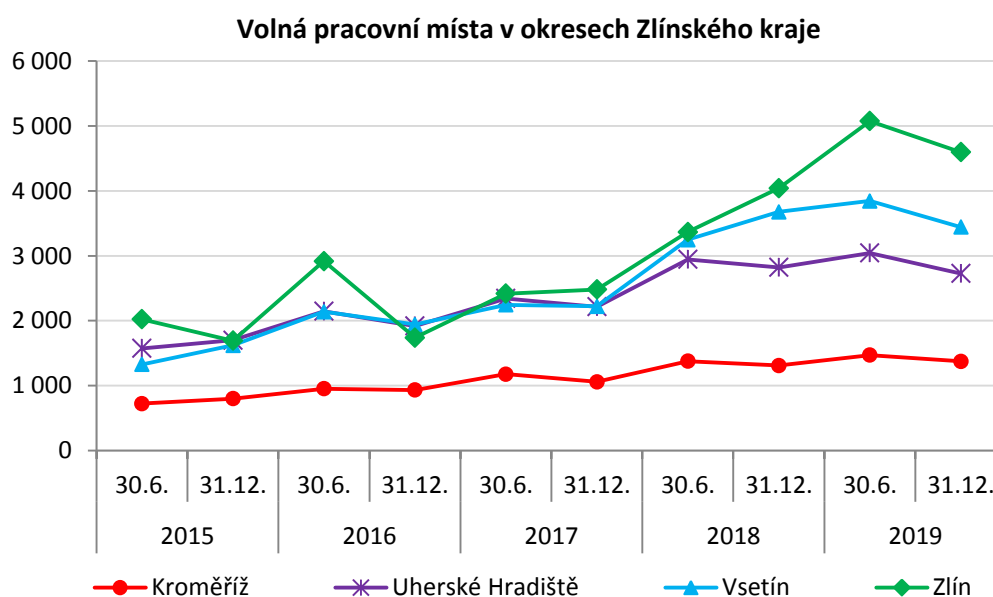
- ✓ Sociální služby Uherské Hradiště, příspěvková organizace (Uherské Hradiště) – celkem 103 nových VPM, nejčtenější pozice pracovník přímé obslužné péče
- ✓ STÍN KOVO s.r.o. (Vsetín) – celkem 99 nových VPM, nejčtenější pozice montážní dělník výrobků z kombinovaných materiálů
- ✓ Gumárny Zubří, akciová společnost (Vsetín) - celkem 96 nových VPM, nejčtenější pozice obsluha strojů na zpracování pryže



Tabulka 4 – Volná pracovní místa a uchazeči z hlediska požadavku na vzdělání

Vzdělání	K 31. 12. 2018			K 31. 12. 2019		
	uchazeči	VPM	uchaz./ 1 VPM	uchazeči	VPM	uchaz./ 1 VPM
Bez vzd. a neúplné základní	123	452	0,3	152	364	0,4
Základní + praktická škola	2 002	6 598	0,3	1 853	7 718	0,2
Nižší střední	6	110	0,1	4	56	0,1
Nižší stření odborné	283	859	0,3	284	839	0,3
Střední odborné (vyučen)	4 499	2 871	1,6	3 996	2 368	1,7
Střední bez mat. a vyučení	50	67	0,7	41	33	1,2
ÚSV	361	124	2,9	343	141	2,4
ÚSO – vyučení s maturitou	672	200	3,4	620	154	4,0
ÚSO s maturitou	1 854	334	5,6	1 677	241	7,0
Vyšší odborné	112	64	1,8	99	59	1,7
Bakalářské	248	48	5,2	228	41	5,6
Vysokoškolské	723	122	5,9	681	126	5,4
Doktorské	21	0	x	22	0	x
Celkem	10 954	11 849	0,9	10 000	12 140	0,8

Z pohledu čtyř základních skupin (vzdělání základní, vyučení, SŠ + vyšší a VŠ) má nejvyšší hodnotu ukazatele „uch./1 VPM“ kategorie vysokoškoláků (5,6 uch./1 VPM). Naopak nejnižší údaj vykazuje kategorie základní vzdělání, kde na jedno místo připadá 0,2 uchazeče (pro 2 005 osob je k dispozici 8 082 VPM). Zatímco během roku 2018 se počet VPM s požadavkem na základní vzdělání téměř zdvojnásobil, v roce 2019 se jejich stav navýšil o necelých 15 %. V naprosté většině případů se jedná o pozice určené pro cizince (ať už na pracovní povolení nebo zaměstnanecké karty). Obsazování nekvalifikovaných pozic je velmi obtížné. Možnost párování VPM s vhodnými uchazeči navíc komplikuje fakt, že 45 % těchto pozic má v požadavcích uveden třisměnný, čtyřsměnný nebo nepřetržitý provoz.



Z pohledu dlouhodobé neobsazenosti byly analyzovány profese s počtem VPM vyšším než 300 (celkem 12 pozic) a sledoval se podíl VPM neobsazených déle než 1 rok.

Profese obsluha strojů na výrobu a zpracování výrobků z pryže byla v loňském roce až na 17. pozici s podílem 17,2 % dlouhodobě neobsazených VPM, podíl těchto VPM tedy vzrostl o 50 p. b. Nejvíce těchto pozic mají aktuálně nahlášeno firmy Continental Barum s.r.o. Otrokovice a Gumárny Zubří a.s. Stejně jako v minulosti i v roce 2019 se na předních pozicích drží profese obráběč strojů a nástrojař. Obsazování strojírenských profesí je dlouhodobě velký problém, na trhu práce tito zaměstnanci chyběli i v době hospodářské krize. Stejně tak se nedaří obsazovat volná místa pro řidiče nákladních automobilů.



Tabulka 5 – Dlouhodobě neobsazená volná místa

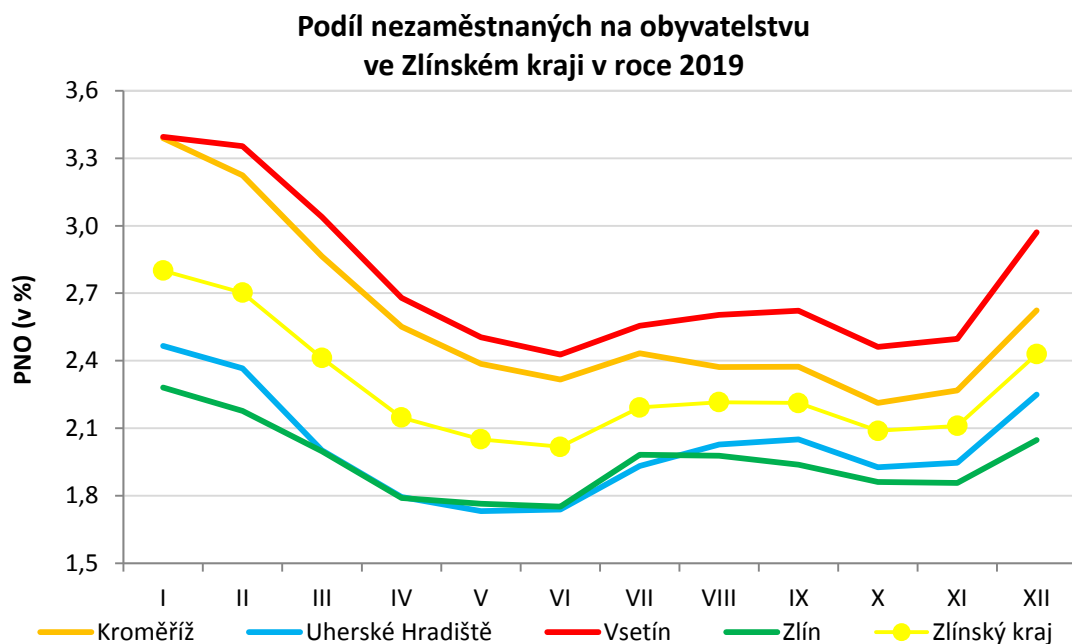
CZ-ISCO	Profese	VPM		
		celkem	neobsazeno déle než 12 měsíců	
			Σ	%
8141	Obsluha strojů na výrobu a zpracování výrobků z pryže	324	215	66,4
7212	Svářeči, řezači plamenem a páječi	344	224	65,1
7223	Seřizovači a obsluha obráběcích strojů	402	259	64,4
7222	Nástrojaři a příbuzní pracovníci	463	275	59,4
7112	Zedníci, kamnáři, dlaždiči a montéři suchých staveb	656	297	45,3
8332	Řidiči nákladních automobilů, tahačů a spec. vozidel	626	274	43,8
8142	Obsluha strojů na výrobu a zpracování výrobků z plastu	715	265	37,1
5120	Kuchaři (kromě šéfkuchařů), pomocní kuchaři	305	112	36,7
9329	Ostatní pomocní pracovníci ve výrobě	866	292	33,7
8219	Montážní dělníci ostatních výrobků	893	250	28,0
9313	Dělníci v oblasti výstavby budov	363	101	27,8
8211	Montážní dělníci mechanických zařízení	370	28	7,6

2. Nezaměstnanost

2.1. Vývoj nezaměstnanosti v kraji v roce 2019

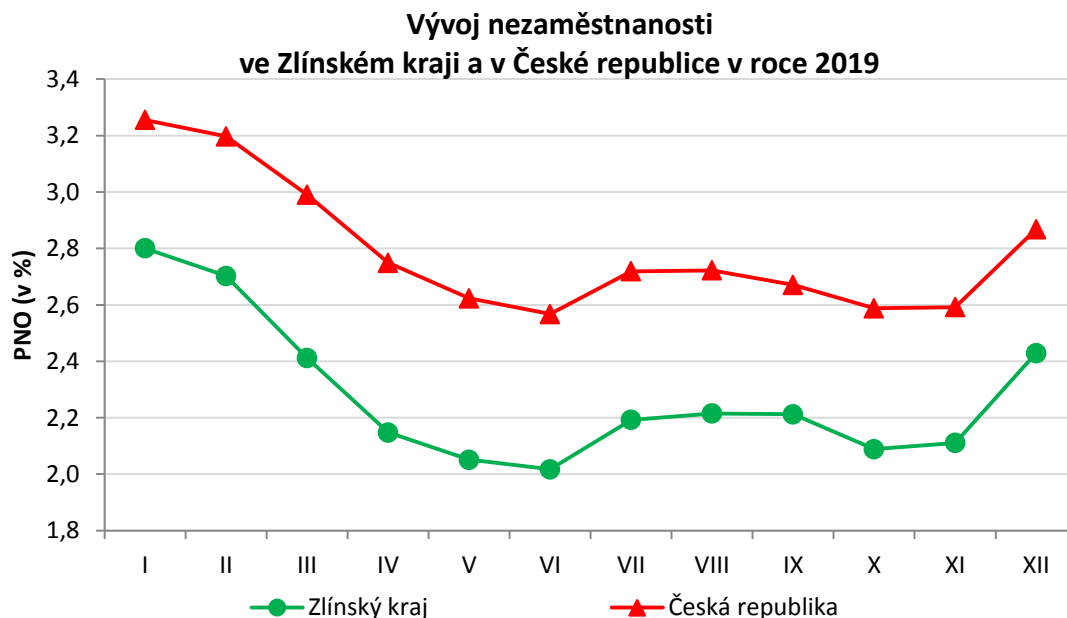
V roce 2019 nebyl vývoj ekonomiky tak výrazně pozitivní jako v předchozích letech. Přesto byla situace velmi příznivá. Díky přetrvávajícímu poklesu nezaměstnanosti bylo zaznamenáno nové historické minimum počtu uchazečů o zaměstnání (UoZ). V měsících duben – listopad bylo evidováno méně než 10 tisíc UoZ, nejméně pak v červnu – 8 540. Zatímco v lednu 2014 bylo evidováno 35 486 nezaměstnaných, nyní, o 6 let později, je to o 25 486 osob méně (pokles o 72 %).

Historicky nejnižší nezaměstnanost se také projevila na ukazateli „podíl nezaměstnaných na obyvatelstvu“ (PNO). Jeho průměrná hodnota v roce 2019 byla 2,3 %, zatímco o rok dříve to bylo 2,7 %. Nezaměstnanost nad úroveň kraje dlouhodobě vykazují okresy Kroměříž a Vsetín, naopak výrazně nižší nezaměstnanost v porovnání s krajem zaznamenávají regiony Uherské Hradiště a Zlín. V obou okresech během roku 2019 hodnota PNO opakovaně klesla pod hranici 2 %. V případě okresu Zlín se tak stalo v měsících březen – listopad, v okrese Uherské Hradiště to bylo v období duben – červenec a dále ještě v říjnu a listopadu. Okres Kroměříž je s hodnotou PNO od března 2019 pod úrovní ČR, v okrese Vsetín se tak stalo v období duben – listopad.



Z pohledu regionů zaznamenal nejvyšší meziroční pokles nezaměstnanosti okres Kroměříž – o 17,5 %, s odstupem pak následovaly další tři regiony: Zlín (pokles o 6,7 %), Vsetín (pokles o 6,2 %) a nejméně klesla nezaměstnanost v okrese Uherské Hradiště (pokles o 6,0 %).

Pozice Zlínského kraje v rámci ČR se ani v roce 2019 nezměnila. Mezi 14 kraji se dlouhodobě pohybuje uprostřed žebříčku, k 31. 12. 2019 zaznamenal 6. nejnižší nezaměstnanost v rámci ČR. Pod úroveň ČR se pohybuje nepřetržitě od dubna 2014, aktuálně cca o 0,5 procentního bodu.



Tabulka 6 – Uchazeči a volná pracovní místa

Evidování uchazeči, VPM a PNO	Celkem		Ženy	
	31. 12. 2018	31. 12. 2019	31. 12. 2018	31. 12. 2019
Evidování uchazeči o zaměstnání	10 954	10 000	5 237	4 724
z toho dosažitelní ve věku 15 – 64 let	9 842	9 066	4 702	4 273
Volná pracovní místa	11 849	12 140	x	x
Uchazeči na 1 VPM	0,9	0,8	x	x
Uchazeči s nárokem na podporu v nezaměstnanosti	4 571	4 397	2 176	2 064
Podíl nezaměstnaných (v %)	2,61	2,43	2,55	2,34

I v roce 2019 klesaly toky uchazečů, což nasvědčuje stabilizaci situace na trhu práce. Na druhou stranu byl počet UoZ vyřazených z evidence během roku 2019 pouze o 4 % vyšší než počet nově zaevidovaných. O rok dříve byl tento převis téměř 13 %.

Tabulka 7 – Toky uchazečů

	Celkem			Ženy		
	nově evidovaní	vyřazení	umístění	nově evidované	vyřazené	umístěné
Rok 2018	24 313	27 399	17 719	11 637	12 997	8 644
Rok 2019	24 051	25 005	15 838	11 424	11 937	7 946

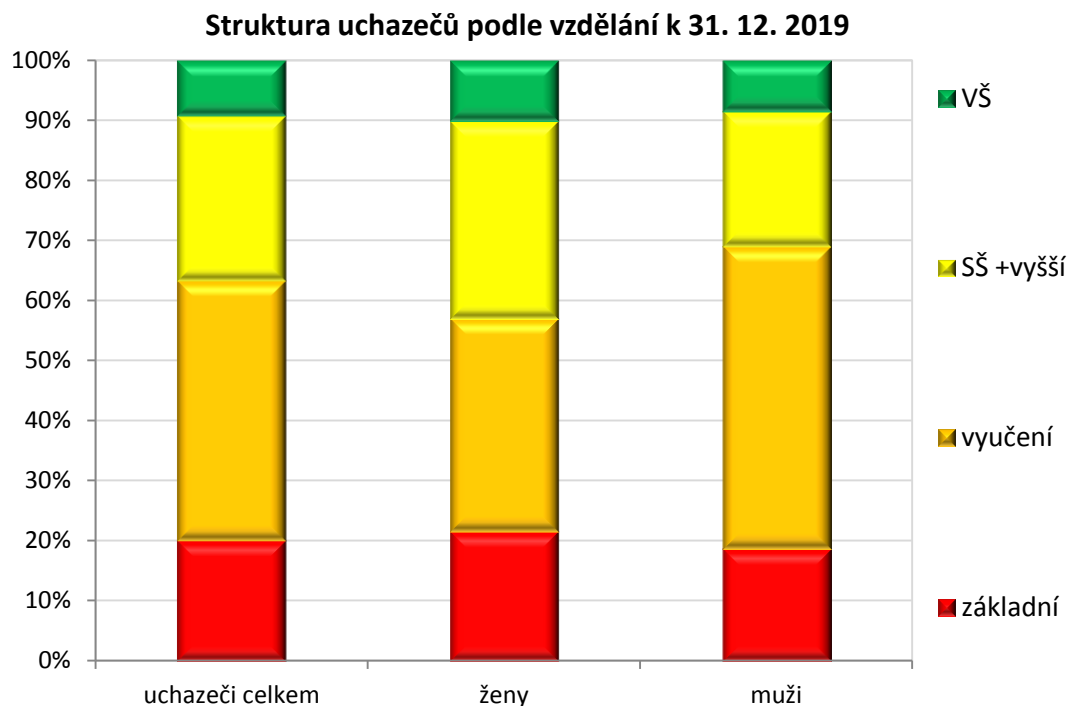
2.2. Struktura uchazečů o zaměstnání (vzdělání, věk, délka evidence)

Struktura uchazečů o zaměstnání z pohledu vzdělání zůstává dlouhodobě neměnná. Ke změnám v podílech jednotlivých kategorií dochází v řádu desetin procentního bodu, což je zanedbatelné. Výjimkou bylo v roce 2019 vzdělání střední odborné (vyučen), kde došlo k poklesu o 1,1 p. b.

Tabulka 8 – Struktura uchazečů podle vzdělání

Vzdělání	Celkem				Ženy			
	k 31. 12. 2018		k 31. 12. 2019		k 31. 12. 2018		k 31. 12. 2019	
	abs.	%	abs.	%	abs.	%	abs.	%
Bez vzd. a neúplné zákl.	123	1,1	152	1,5	63	1,2	74	1,6
Základní + PŠ	2 002	18,3	1 853	18,5	1 011	19,3	945	20,0
Nižší střední	6	0,1	4	0,0	6	0,1	3	0,1
Nižší střední odborné	283	2,6	284	2,9	132	2,5	140	3,0
Střední odborné (vyučen)	4 499	41,1	3 996	40,0	1 698	32,4	1 495	31,6
Střední bez mat. a vyuč.	50	0,5	41	0,4	43	0,8	36	0,7
ÚSV	361	3,3	343	3,4	214	4,1	207	4,4
ÚSO – vyučení s mat.	672	6,1	620	6,2	310	5,9	254	5,4
ÚSO s maturitou	1 854	16,9	1 677	16,8	1 151	22,0	1 020	21,6
Vyšší odborné	112	1,0	99	1,0	77	1,5	71	1,5
Bakalářské	248	2,2	228	2,3	159	3,1	133	2,8
Vysokoškolské	723	6,6	681	6,8	361	6,9	338	7,1
Doktorské	21	0,2	22	0,2	12	0,2	8	0,2
Celkem	10 954	100	10 000	100	5 237	100	4 724	100

I nadále zůstávají nejpočetnější skupinou vyučenci – 43,2 % všech nezaměstnaných, následují středoškoláci (27,4 %), osoby se základním vzděláním (20,0 %) a nejméně nezaměstnaných má vysokoškolské vzdělání (9,3 %). Mezi ženami jsou podíly rozložené výrazně rovnoměrněji. Žen s výučním listem je v evidenci 35,4 %, žen středoškolaček jen o něco méně – necelých 33 %, žen se základním vzděláním je pak 21,6 % a vysokoškolaček 10,1 %.



Struktura uchazečů podle požadovaného zaměstnání (CZ-ISCO) ani v roce 2019 nevybočila ze svého dlouhodobého rozložení. Nejvíce osob hledá zaměstnání jako pomocný nekvalifikovaný pracovník (9. třída; 27,0 %), další početnou skupinou jsou pracovníci ve službách (5. třída; 20,5 %) a řemeslníci (7. třída; 14,3 %) – počty uchazečů v této skupině jsou silně závislé na sezónnosti. V letních měsících se podíl řemeslníků na celkové nezaměstnanosti pohyboval v rozmezí 9,9 – 10,7 %.

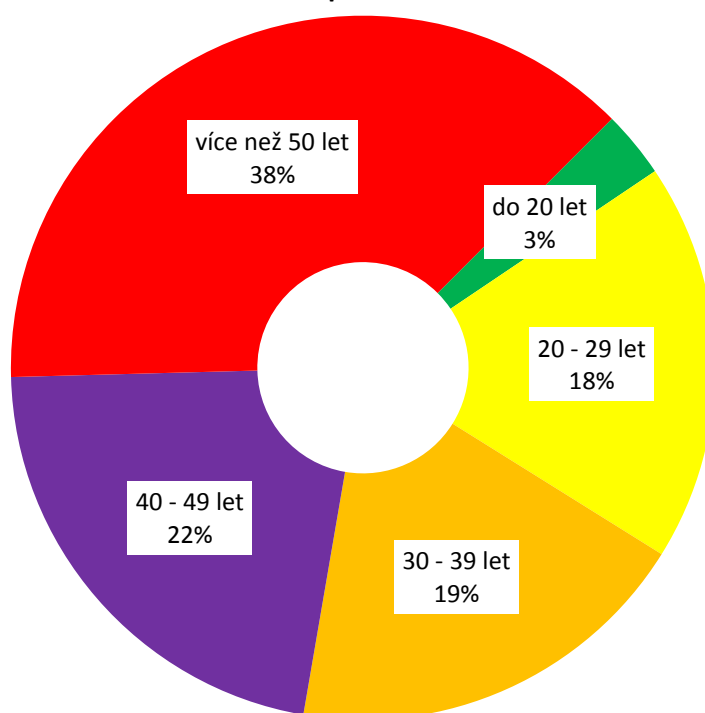
Tabulka 9 – Struktura uchazečů podle věku

Věk	Celkem				Ženy			
	k 31. 12. 2018		k 31. 12. 2019		k 31. 12. 2018		k 31. 12. 2019	
	abs.	%	abs.	%	abs.	%	abs.	%
do 19 let	291	2,7	307	3,1	122	2,3	148	3,1
20 – 24 let	840	7,7	837	8,4	393	7,5	368	7,8
25 – 29 let	1 079	9,8	994	9,9	536	10,2	497	10,5
30 – 34 let	1 012	9,2	911	9,1	523	10,0	438	9,3
35 – 39 let	1 050	9,6	972	9,7	569	10,9	473	10,0
40 – 44 let	1 247	11,4	1 085	10,9	613	11,7	522	11,0
45 – 49 let	1 130	10,3	1 102	11,0	568	10,8	566	12,0
50 – 54 let	1 344	12,3	1 193	11,9	674	12,9	604	12,8
55 – 59 let	1 759	16,0	1 597	16,0	916	17,5	827	17,5
nad 60 let	1 202	11,0	1 002	10,0	323	6,2	281	6,0
Celkem	10 954	100	10 000	100	5 237	100	4 724	100

Věková struktura se meziročně nijak výrazně nezměnila. Trochu překvapivě meziročně relativně výrazně vzrostl počet evidovaných žen ve věku do 20 let. V absolutních číslech se sice jedná jen o 26 osob navíc, v procentuálním vyjádření je to nárůst o 21,3 %. Celkově zaznamenaly věkové kategorie do 30 let podprůměrný pokles v porovnání s celkovým vývojem. Naopak počet evidovaných žen ve věku nad 65 let se podařilo snížit z loňských 24 UoZ na letošních 17.

Průměrný věk uchazečů (43,3 let) je dokonce nižší, než tomu bylo o rok dříve (43,8 let v roce 2018), přesto i nadále z pohledu tohoto ukazatele patří Zlínskému kraji 2. příčka v rámci ČR (na první pozici je Moravskoslezský kraj s hodnotou 44,2 let, na opačném konci žebříčku je pak Liberecký kraj, kde mají UoZ průměrný věk 42,1 roku).

Struktura uchazečů podle věku k 31. 12. 2019



Vliv dobré kondice ekonomiky a intenzivní práce s dlouhodobě evidovanými uchazeči se projevil na struktuře uchazečů z pohledu délky evidence. Kategorie dlouhodobě evidovaných uchazečů klesly velmi výrazně, skupina 12 – 24 měsíců zaznamenala meziroční pokles o 12,6 % (celkový pokles nezaměstnanosti byl 8,7 %). Kategorie evidence nad 24 měsíců zaznamenala pokles ještě vyšší – o 47,3 %. Z pohledu okresů jsou rozdíly výrazné. Nejvyšší pokles nezaměstnanosti u kategorie nad 24 měsíců zaznamenal okres Kroměříž – o 64 % (4. nejvyšší v rámci okresů ČR), následují okresy Uherské Hradiště a Vsetín s 45 resp. 44 % a nejméně klesla nezaměstnanost této kategorie na Zlínsku – o 37 %.

Všechny tyto aspekty se promítly také do dalšího ukazatele a tím je průměrná délka evidence ve dnech. Dosavadní maximální hodnota u tohoto ukazatele byla zaznamenána v červnu 2016 – 696 dnů, aktuálně je méně než poloviční – 316 dnů. Výrazný pokles počtu dlouhodobě evidovaných uchazečů měl na zmiňovaný ukazatel zásadní dopad - meziročně poklesl o 133 dnů a dosahuje cca 54 % dlouhodobého průměru. V rámci jednotlivých regionů v kraji jsou však relativně velké rozdíly. Nejvyšší průměrnou délku evidence vykazuje okres Vsetín (379 dnů), následuje okres Zlín (299 dnů), okres Uherské Hradiště (283 dnů) a díky výraznému poklesu dlouhodobě nezaměstnaných osob má nejnižší průměrnou délku evidence okres Kroměříž (281 dnů).

Tabulka 10 – Struktura uchazečů podle délky evidence

Délka evidence	Celkem				Ženy			
	k 31. 12. 2018		k 31. 12. 2019		k 31. 12. 2018		k 31. 12. 2019	
	abs.	%	abs.	%	abs.	%	abs.	%
do 3 měsíců	5 117	46,7	4 949	49,5	2 129	40,6	1 991	42,2
3 – 6 měsíců	2 054	18,8	2 140	21,4	1 103	21,1	1 162	24,6
6 – 9 měsíců	970	8,9	928	9,3	533	10,2	514	10,9
9 – 12 měsíců	585	5,3	527	5,3	331	6,3	285	6,0
12 – 24 měsíců	811	7,4	709	7,1	449	8,6	417	8,8
více než 24 měsíců	1 417	12,9	747	7,4	692	13,2	355	7,5
Celkem	10 954	100	10 000	100	5 237	100	4 724	100

2.3. Hlavní příčiny nezaměstnanosti v kraji

Trh práce ve Zlínském kraji silně ovlivňuje situace v automobilovém průmyslu. Mimo to je dalším významným faktorem sezónnost a to díky turismu – v kraji jsou relativně početné turisticky významné oblasti.

Co se týká sezónnosti, projevuje se nejvýrazněji v oblasti cestovního ruchu a v nemalé míře také ve stavebnictví. Část osob podnikajících v těchto oborech přichází v zimním období na dočasnou dobu do evidence úřadu práce. Na jaře pak opět obnovují svoje podnikatelské aktivity. Další početnou skupinou jsou také zaměstnanci pracující v sezónně závislých oborech – gastronomii, turismu a stavebnictví. Tyto osoby také přicházejí do evidence úřadu práce na přechodnou dobu zimních měsíců.

Stejně jako v roce 2018, i v roce 2019 byla situace na trhu práce natolik příznivá, že počty nových uchazečů o zaměstnání z řad SVČ byly v závěru roku v porovnání s minulostí velmi nízké. Během listopadu a prosince 2019 bylo nově zaevidováno celkem 552 osob z řad SVČ, což je necelých 43 % osob, které přišly do evidence za stejné období v roce 2014, kdy začalo příznivé období poklesu nezaměstnanosti.



Pro Zlínský kraj je typická také frikční nezaměstnanost, kdy lidé hledají lepší zaměstnání (z hlediska finančního, oborového, roste však i vliv časové náročnosti), případně evidenci na úřadu práce řeší přechod z nevýdělečné činnosti (rodičovská dovolená, péče o závislou osobu) zpět na trh práce.

Nabídka volných pracovních pozic především s nízkou kvalifikací byla v roce 2019 velmi vysoká. Stejně jako v minulém období tak přetrvával problém s obsazováním těchto pozic. A to i přesto, že meziroční nárůst počtu VPM nebyl tak výrazný, jako v roce předchozím. Zatímco v roce 2018 byl zaznamenán nárůst o 82 %, o rok později se počet VPM s požadavkem základního vzdělání navýšil o necelých 15 %. Na druhou stranu počet UoZ se základním vzděláním v roce 2019 klesl o 5,6 %, o rok dříve byl pokles podstatně vyšší – 21 %. Pozice s nízkou kvalifikací se nedaří obsazovat dlouhodobě, příčin je několik. Z pohledu potenciálních zaměstnanců je to především nízká nabízená mzda. Přestože mzdy ve Zlínském kraji rostly v roce 2019 celkem výrazně, stále nejsou pro uchazeče akceptovatelné. Souvisí s tím také fakt, že se u většiny nabízených pozic jedná o třísměnný, čtyřsměnný nebo nepřetržitý provoz. Často k tomu přistupuje také nutnost do zaměstnání dojíždět a tím se kumulují faktory, které ovlivňují zájem potenciálních budoucích zaměstnanců o nabízená místa. Vliv časové náročnosti pracovního poměru a také dopravy do zaměstnání stále roste a při rozhodování o budoucím zaměstnání začíná hrát roli srovnatelnou s nabízenou mzdou.

Akutní a výrazný nedostatek pracovních sil na pozicích s nízkou kvalifikací řešili zaměstnavatelé v uplynulém roce zaměstnáváním zahraničních pracovníků. Využívali jak občany zemí EU/EHP, tak i občany z tzv. třetích zemí. Díky tomu výrazně vzrostl počet vydaných zaměstnaneckých karet a krátkodobých pracovních povolení. Problematika zaměstnávání cizinců je podrobněji popsána v kapitole 4.

Jakmile zpomalí tempo růstu ekonomiky, dá se předpokládat pokles počtu nabízených pracovních pozic. I nadále však zřejmě bude přetrvávat problém nutnosti generační obměny zaměstnanců. Jak je zřejmé z dostupných materiálů, řada firem vykazuje relativně vysoký podíl osob v předdůchodovém a důchodovém věku na celkovém počtu zaměstnanců. V horizontu několika let za ně bude muset najít adekvátní náhradu.

Z regionálního pohledu na trh práce je pak problémem nesoulad nabídky a poptávky především v okrajových oblastech kraje, kde je nabídka volných pozic i v této progresivní době nízká. Ačkoliv především u mladší generace roste ochota dojíždět za prací, finanční náklady s tím spojené mají na vhodnost nabízené pozice významný vliv. S větší dojezdovou vzdáleností souvisí vyšší finanční a časová zátěž, kdy opět narážíme na nízkou nabízenou mzdu.

Podstatným faktorem ovlivňujícím možnost uplatnění je také zdravotní stav uchazečů. Ačkoliv počet osob se ZP meziročně klesl o 16,1 % (což je téměř dvojnásobek celkového poklesu), i nadále je podíl osob se ZP na celkové nezaměstnanosti vysoký, v roce 2019 to bylo průměrně 19,0 % (v ČR byl údaj



o 2,4 p. b. nižší). V některých oblastech kraje je podíl ještě výrazně vyšší (Slavičínsko – 26,9 % průměr za rok 2019; Valašskokloboucko 26,6 %; Uherskobrodsko 23,7 %). V těchto případech hraje velkou roli individuální posouzení každého uchazeče. Toto je patrné například při umisťování uchazečů na VPP. V roce 2019 bylo tímto nástrojem podpořeno 204 osob se ZP, což představuje 30,6 % všech osob umístěných na veřejně prospěšné práce.

Jak už bylo zmíněno výše, na nezaměstnanost v kraji má velký vliv nízká mzdová úroveň a také počet osob zatížených exekucí, byť se tyto faktory hůře kvantifikují. U osob v exekuci je zásadní ztráta motivace hledat stálé legální zaměstnání. A také ze strany zaměstnavatelů není příliš zájem zaměstnávat tyto osoby a to především z důvodu vysoké administrativní náročnosti provádění exekučních srážek.

2.4. Územní rozložení registrované nezaměstnanosti v kraji

V porovnání s Českou republikou vykazuje Zlínský kraj podprůměrnou nezaměstnanost, a to kontinuálně od dubna 2014. Tři ze čtyř okresů v kraji sousedí se Slovenskou republikou. Spolu s členitým charakterem kraje jsou to faktory, které mají vliv na rozdílnou nezaměstnanost v nižších územních celcích. Tyto celky jsou zastoupeny spádovými oblastmi obcí s rozšířenou působností (ORP). Nezaměstnanost v obcích kolísá výrazněji, zvláště v případě nízkého počtu obyvatel, kde i nárůst počtu evidovaných uchazečů v řádu jednotlivců může způsobit nárůst PNO v řádu procent. Podrobná mapa kraje charakterizující nezaměstnanost v obcích je součástí této zprávy jako příloha č. 1.

Území Zlínského kraje zahrnuje čtyři okresy. Dva z nich, Uherské Hradiště a Zlín, dlouhodobě vykazují podprůměrnou nezaměstnanost. Naopak okresy Kroměříž a Vsetín charakterizuje dlouhodobě vysoká nezaměstnanost. Z pohledu průměrné nezaměstnanosti vykazoval v roce 2019 nejvyšší hodnotu okres Vsetín (2,8 %), dále okres Kroměříž (2,6 %) a s větším odstupem shodně okresy Uherské Hradiště a Zlín (2,0 %). Zlínský kraj vykázal v roce 2019 průměrnou hodnotu PNO 2,3 %.

Podrobnější pohled nabízí údaje o nezaměstnanosti v rámci ORP, byť je nutné brát v potaz vliv sezónnosti a také aktuální situaci u významných zaměstnavatelů v regionu. Mimo to může mít váhu především v okrajových regionech realizace a četnost veřejně prospěšných prací, případně různých úzce regionálně zaměřených projektů.

Díky výraznému poklesu nezaměstnanosti se zmenšily rozdíly mezi jednotlivými regiony. Rozdíl mezi ORP s nejnižší nezaměstnaností (ORP Valašské Klobouky – 1,68 %) a ORP s nejvyšší nezaměstnaností (ORP Valašské Meziříčí a Vsetín – shodně 3,06 %) byl 1,4 procentního bodu.



Z pohledu průměrné nezaměstnanosti za posledních pět let vykazují nejnižší hodnotu ORP z okresu Zlín – Luhačovice, Vizovice a Otrokovice. Průměrná nezaměstnanost v roce 2019 má trochu odlišné výsledky. K ORP s nejnižší nezaměstnaností v tomto roce patří Uherský Brod (1,5 %) a Luhačovice (1,6 %), ale úplně nejnižší průměrnou nezaměstnanost ve sledovaném období měla ORP Valašské Klobouky (1,4 %).

Největší pokles nezaměstnanosti v roce 2019 vykázala ORP Kroměříž - meziročně klesl počet uchazečů v tomto regionu o 21,8 %. Největší podíl na tomto vývoji má oblast Koryčanska, kde došlo k meziročnímu poklesu počtu UoZ o necelých 39 % a dále je to oblast Morkovic-Slížan, kde klesla nezaměstnanost o nadprůměrných 25,1 %.

Tabulka 11 – Nezaměstnanost podle spádových oblastí obcí s rozšířenou působností (ORP)

Okres	ORP	K 31. 12. 2019	
		evidování uchazeči	PNO (v %)
Kroměříž	Bystřice pod Hostýnem	279	2,70
	Holešov	346	2,26
	Kroměříž	1 295	2,65
Uherské Hradiště	Uherské Hradiště	1 618	2,48
	Uherský Brod	697	1,76
Vsetín	Rožnov pod Radhoštěm	641	2,57
	Valašské Meziříčí	881	3,06
	Vsetín	1 452	3,06
Zlín	Luhačovice	241	1,87
	Otrokovice	442	1,81
	Valašské Klobouky	297	1,68
	Vizovice	219	1,81
	Zlín	1 509	2,22

3. Charakteristika problémových skupin na krajském trhu práce a problémových regionů z hlediska rozvoje zaměstnanosti

Historicky nejnižší nezaměstnanost snížila počty nezaměstnaných v rizikových kategoriích, neznamená to však, že by přestaly existovat regiony ohrožené nezaměstnaností. Je to však příležitost věnovat ohroženým kategoriím a regionům zvýšenou péči a cíleně pracovat s konkrétními uchazeči. U vybraných rizikových kategorií došlo, s jednou výjimkou, k nadprůměrnému poklesu nezaměstnanosti. Příčinou může být vyčerpání zdrojů lépe uplatnitelných uchazečů o zaměstnání s minimem hendikepů. Kvůli přetrvávajícímu nedostatku pracovní síly zaměstnavatelé akceptovali i osoby z obvykle těžce uplatnitelných kategorií.

I přes mírně nadprůměrný meziroční pokles nezaměstnanosti (o 11,9 %) lze za nejrizikovější skupinu považovat osoby ve věku nad 50 let. S ohledem na častou kumulaci dalších faktorů (zdravotní omezení, nedostatečné znalosti a dovednosti) zůstává tato skupina obtížně umístitelnou na trhu práce. Z dlouhodobého hlediska má její podíl na celkové nezaměstnanosti bohužel stoupající tendenci.

3.1. Problémové skupiny na trhu práce ve Zlínském kraji

Tabulka 12 – Rizikové skupiny uchazečů

Rizikové faktory	Celkem			
	k 31. 12. 2018		k 31. 12. 2019	
	abs.	v %	abs.	v %
Uchazeči celkem	10 954	x	10 000	x
z toho:				
uchazeči s evidencí nad 5 měsíců	4 292	39,2	3 467	34,7
osoby se ZP	2 048	18,7	1 718	17,2
osoby pečující o děti do 15 let věku	2 033	18,6	1 691	16,9
osoby do 30 let věku	2 210	20,2	2 138	21,4
osoby nad 50 let věku	4 305	39,3	3 792	37,9
uchazeči pobírající dávky v HN	1 478	13,5	1 186	11,9

Uchazeči s evidencí nad 5 měsíců se na celkové nezaměstnanosti aktuálně podílí 34,7 %. Meziročně jejich počet klesl o 19,2 %. Největší zásluhu na tom má nadprůměrný pokles nezaměstnanosti v kategorii nad 12 a především nad 24 měsíců evidence. Jedná se o osoby s dlouhodobou evidencí, které často již ztratily pracovní návyky a jejich umístění zpět na trh práce je komplikované a často není ani možné bez podpory některým z nástrojů aktivní politiky zaměstnanosti. V roce 2019 byla průměrná délka evidence uchazeče před nástupem na SÚPM 934 dnů (v roce 2018

to bylo 701 dnů). U VPP se délka evidence meziročně zkrátila – 544 dnů v roce 2019 (658 dnů v roce 2018). Příčinou je snaha umisťovat na tento nástroj osoby s kumulací hendikepů.

S rostoucí délkou evidence prokazatelně klesá možnost perspektivního uplatnění na trhu práce. Často se k tomuto faktoru přidává další rizikový atribut (nejčastěji zdravotní omezení, vyšší věk, nedostatečné vzdělání). Nezřídka se také jedná o uchazeče v hmotné nouzi nebo osoby zatížené exekucí.

Uchazeči z kategorie nad 50 let věku zaznamenali mírně nadprůměrný pokles nezaměstnanosti a to o 3,2 p. b. více v porovnání s celkovou nezaměstnaností. K 31. 12. 2019 byl podíl této kategorie na celkové nezaměstnanosti 37,9 %, tedy o 2 procentní body více než je průměr za ČR.

Také z pohledu délky evidence je tato skupina, stejně jako osoby se ZP, výrazně nadprůměrná. Déle než 2 roky setrvává v evidenci více než 13 % osob nad 50 let věku, mezi všemi uchazeči je tento podíl pouze 7,5 %. Pozitivní zprávou je, že počet osob starších 50 let evidovaných déle než 2 roky meziročně klesl o více než 46 % (pokles všech nezaměstnaných s více než dvouletou evidencí byl 47,3 %). Průměrná délka evidence osob ve věku nad 50 let je 530 dnů (u všech uchazečů 316 dnů).

Pro tuto skupinu je typický také vyšší podíl osob se ZP (31,1 %; mezi všemi uchazeči je to 17,2 %) a nižší úroveň vzdělání – maximálně vyučení má 68,7 % osob nad 50 let věku (u všech nezaměstnaných je tento podíl 63,3 %).

Tabulka 13 – Struktura uchazečů nad 50 let věku podle délky evidence

Délka evidence	K 31. 12. 2019			
	uchazeči nad 50 let		uchazeči celkem	
	abs.	v %	abs.	v %
do 1 roku	2 876	75,9	8 544	85,4
1 – 2 roky	399	10,5	709	7,1
více než 2 roky	517	13,6	747	7,5
celkem	3 792	100	10 000	100

Tabulka 14 – Struktura uchazečů nad 50 let věku podle vzdělání

Vzdělání	K 31. 12. 2019			
	uchazeči nad 50 let		uchazeči celkem	
	abs.	v %	abs.	v %
základní	644	17,0	2 005	20,1
vyučení	1 959	51,7	4 325	43,2
SŠ + vyšší	907	23,9	2 739	27,4
VŠ	282	7,4	931	9,3
celkem	3 792	100	10 000	100

Uchazeči se zdravotním postižením patří ve Zlínském kraji k nejproblémovější skupině. Meziročně došlo u této kategorie k poklesu o 16,1 %, což je téměř dvojnásobek v porovnání s celkovým poklesem nezaměstnanosti. Podíl těchto osob na celkovém počtu nezaměstnaných byl k 31. 12. 2019 17,2 %, což je o 1,6 procentního bodu více než údaj za ČR (15,6 % ke konci roku 2019).

Tabulka 15 – Věková struktura uchazečů se zdravotním postižením (ZP)

Věk	K 31. 12. 2019			
	uchazeči se ZP		uchazeči celkem	
	abs.	v %	abs.	v %
do 30 let	57	3,3	2 138	21,4
30 – 39 let	122	7,1	1 883	18,8
40 – 49 let	361	21,0	2 187	21,9
50 a více let	1 178	68,6	3 792	37,9
celkem	1 718	100	10 000	100

Tabulka 16 – Struktura uchazečů se ZP podle vzdělání

Vzdělání	K 31. 12. 2019			
	uchazeči se ZP		uchazeči celkem	
	abs.	v %	abs.	v %
základní	324	18,9	2 005	20,1
vyučení	975	56,7	4 325	43,2
SŠ + vyšší	361	21,0	2 739	27,4
VŠ	58	3,4	931	9,3
celkem	1 718	100	10 000	100

Ztížené uplatnění této kategorie ovlivňuje často kumulace dalších negativních faktorů jako je nedostatečné vzdělání nebo vyšší věk. Zatímco mezi všemi uchazeči je podíl osob ve věku nad 50 let 37,9 %, pro osoby se ZP je tento údaj výrazně vyšší – téměř 69 %. Takto vysoký podíl má také vliv na průměrný věk uchazečů, který je u osob se ZP 52 let, průměrný věk všech nezaměstnaných je 43,3 let. Z dat v tabulce 16 pak vyplývá výrazně nižší úroveň vzdělání u uchazečů se ZP. Maximálně vyučení mají tři čtvrtiny z nich, zatímco mezi všemi uchazeči je to 63 % osob. Všechny tyto faktory se promítají do výrazně vyšší evidence. Zatímco průměrně jsou uchazeči evidováni 316 dnů, osoby se ZP setrvávají v evidenci 650 dnů, tedy dvojnásobně déle. Přesto i v tomto směru by zaznamenaný pozitivní trend. O rok dříve byla totiž průměrná délka evidence osob se ZP celkem 925 dnů, tedy o 275 více.

Pro tuto cílovou skupinu je ve Zlínském kraji aktuálně realizován regionální individuální projekt Bez překážek ve Zlínském kraji (viz kapitola 6.3.2.).

Dá se říci, že výše zmiňované skupiny (uchazeči nad 50 let věku a osoby se ZP) se víceméně prolínají. Větší váhu lze přikládat ohroženosti skupiny nad 50 let věku, navíc s ohledem na regionální rozložení. Meziročně klesl počet osob ve věku nad 50 let v kraji o 11,9 %, v okrese Uherské Hradiště to bylo jen 7,5 %, naopak v okrese Kroměříž se snížil počet těchto osob téměř o 25 % (v kategorii 60+ dokonce o 35 %). I nadále však nelze zapomínat na obtížnou umístitelnost vyšších věkových kategorií na trhu práce. Ta se projeví především v době zhoršení ekonomické situace. Předdůchodového věku se dožívá čím dál více osob, které v minulosti neřešily důchodové pojištění, a kterým budou chybět potřebné roky pro vznik nároku na starobní důchod. Tyto osoby jsou často v evidenci dlouhodobě (průměrná délka evidence osob nad 65 let věku je 1 595 dnů, osob nad 60 let pak 766 dnů).

Osoby pečující o děti do 15 let věku se na celkové nezaměstnanosti podílí 16,9 % (v ČR 17,5 %), meziročně se jejich počet snížil o 16,8 %. Tato kategorie nemá žádný konkrétní převažující faktor (vzdělání, délka evidence, věk), který by ji výrazně omezoval v hledání uplatnění na trhu práce. Zásadním problémem je menší flexibilita a omezená možnost práce ve vícesměnném provozu. I přes aktuálně vysokou nabídku volných pracovních míst je problém najít vhodné pracovní uplatnění, které by se dalo sladit s péčí o děti a nebyl problémem s dopravní nebo časovou dostupností.

Dalším omezujícím faktorem je nízká mzda především u zkrácených úvazků, kdy při nutnosti dojíždět je výdělek po odečtení nezbytných nákladů nízký.

Při hodnocení vlivů na umístitelnost těchto osob hraje významnou roli aktivní politika zaměstnanosti. Kromě standardních nástrojů jako je SÚPM, VPP a rekvalifikace, je ve Zlínském kraji realizován také projekt Péče a příležitost ve Zlínském kraji cílený přímo na tuto skupinu. Podrobnější informace k tomuto projektu jsou uvedeny v kapitole 6.3.2.

3.2. Problémové regiony kraje

Problémové regiony kraje územně neodpovídají spádovým oblastem ORP, jak jsou charakterizovány v kapitole 2.4. Přesněji situaci mapují menší územní celky – mikroregiony, kterých je ve Zlínském kraji celkem 23. I přes výrazný pokles nezaměstnanosti v roce 2018 zůstávají v kraji i nadále rizikové oblasti.

Tabulka 17 – Mikroregiony Zlínského kraje

Okres	Mikroregion	K 31. 12. 2019	
		evidování uchazeči	podíl nezaměstnaných (%)
Kroměříž	Bystřice pod Hostýnem	279	2,70
	Holešov	346	2,26
	Hulín	149	2,48
	Chropyně	117	2,45
	Koryčany	70	2,65
	Kroměříž	801	2,57
	Morkovice	158	3,56
Uherské Hradiště	Bílé Karpaty	251	2,14
	Chřiby	191	2,72
	Uherské Hradiště	1 427	2,45
	Uherský Brod	446	1,59
Vsetín	Karolinka	214	2,89
	Rožnov pod Radhoštěm	641	2,57
	Valašské Meziříčí	881	3,06
	Vsetín	1 254	3,09
Zlín	Brumov – Bylnice	141	1,73
	Luhačovice	155	1,95
	Napajedla	150	1,50
	Otrokovice	330	2,02
	Slavičín	105	1,74
	Valašské Klobouky	133	1,56
	Vizovice	219	1,81
	Zlín	1 459	2,23

Tabulka 18 – TOP mikroregiony (podle průměrné nezaměstnanosti v roce 2019)

Nejvyšší nezaměstnanost		Nejnižší nezaměstnanost	
Mikroregion	Podíl nezaměstnaných (v %)	Mikroregion	Podíl nezaměstnaných (v %)
Morkovice	3,65	Valašské Klobouky	1,40
Vsetín	2,91	Slavičín	1,42
Kroměříž	2,70	Brumov - Bylnice	1,46
Valašské Meziříčí	2,69	Napajedla	1,48
Bystřice p. Host.	2,62	Uherský Brod	1,50
Karolinka			

S ohledem na větší výkyvy nezaměstnanosti u nižších územních celků byl hodnocen vývoj v posledních 5 letech. Z tohoto úhlu pohledu jsou nejrizikovější mikroregiony Morkovice, Koryčany, Kroměříž, Vsetín a Karolinka. Jak je patrné z tabulky 18, při hodnocení pouze roku 2019 patřily do TOP 5 mikroregiony Valašské Meziříčí a Bystřice pod Hostýnem a naopak mikroregion Koryčany zaznamenal v tomto roce tak pozitivní vývoj nezaměstnanosti, že zaujal až 7. pozici. V letech 2015 – 2018 však tomuto regionu patřila jednoznačně první příčka.

Mezi 5 mikroregionů s nejvyšší nezaměstnaností patří:

Koryčany s podílem nezaměstnaných 2,6 % k 31. 12. 2019. Jedná se o mikroregion ležící mimo hlavní tahy, z hlediska dopravy jsou pro obyvatele dostupnější pracovní příležitosti v okrese Uherské Hradiště, Hodonín nebo Vyškov. K regionálně významným zaměstnavatelům patří DŘEVOPODNIK HAUSNER s.r.o. zabývající se zpracováním modřínové kulatiny (řezivo, hoblovaný nebo lepený program apod.) a firma Lignis s.r.o., která se zaměřuje na výrobu dveří. Ve Střílkách také sídlí Výchovný ústav, středisko výchovné péče HELP, základní škola a střední škola, které pečuje o děti s nařízenou ústavní výchovou, uloženou ochrannou výchovou a které také zajišťuje ambulantní poskytování pomoci dětem a mládeži.

Morkovice, kde hodnota podílu nezaměstnaných k 31. 12. 2019 byla 3,6 %, tedy hodnota více než dvojnásobná v porovnání s mikroregionem Napajedla (region s nejnižší nezaměstnaností k 31. 12. 2019; hodnota PNO 1,5 %). Spolu s mikroregionem Koryčany se nachází na západní hranici okresu Kroměříž. Dopravní obslužnost je srovnatelná s mikroregionem Koryčany. V regionu je téměř nezbytná individuální doprava do zaměstnání, která zvyšuje náklady, což může být překážkou zejména pro nízkopříjmové domácnosti.

K významným zaměstnavatelům regionu se řadí tradičně AGRODRUŽSTVO Morkovice, družstvo zabývající se rostlinnou a živočišnou výrobou, firma Hanhart



Morkovice s.r.o. (výroba elektromechanických a obráběných součástí a sestav pro automobilový průmysl nebo pro různé průmyslové aplikace) a Sociální služby Pačlavice, p. o. (zajišťující pobytové sociální služby v domově pro seniory a v domově se zvláštním režimem).

Vsetín je v TOP 5 čtvrtý rok, k 31. 12. 2019 zde byla PNO 3,1 %. V regionu má vysoké zastoupení průmysl – strojírenský, automobilový, elektrotechnický a dřevařský. Region disponuje slabší dopravní obslužností, na druhou stranu se jedná o oblast s vysokým potenciálem k rozvoji cestovního ruchu.

Největší zaměstnavatelé v regionu Vsetín se soustředí v původní průmyslové zástavbě bývalé Zbrojovky ve Vsetíně a Jablůnce a také v nově vybudované průmyslové zóně Bobrky. Působí zde jeden z největších zaměstnavatelů nejen okresu Vsetín, ale také Zlínského kraje, a to firma Kayaku Safety Systems Europe a.s. (bývalý INDET SAFETY SYSTEMS a.s.), která stále rozšiřuje svoji výrobu. V roce 2019 realizovala rozšíření stávající haly a propojení s původní administrativní budovou. V regionu Vsetín zaznamenáváme i další investiční činnost spojenou s vyhlídkou vytvoření nových volných pracovních míst. Jedná se o společnost Hirschmann Czech s.r.o., Vsetín, SERVIS CLIMAX a.s. Vsetín a také nově otevřenou Smetanovu obchodní galerii ve Vsetíně.

V současné době zaznamenáváme i jistou opatrnost některých zaměstnavatelů, kteří v minulosti stabilně přijímali nové zaměstnance a v současné době tento nábor omezují (například Austin Detonator s.r.o.). Neochota lidí ke změně kvalifikace a také slabá mobilita pracovní síly jsou příčinou relativně vysoké nezaměstnanosti tohoto regionu.

Kroměříž - k 31. 12. 2019 dosáhl PNO v tomto regionu hodnoty 2,6 %. Dopravní dostupnost je vcelku dobrá, s výjimkou malých obcí z okrajových částí. Překážkou pro hledání zaměstnání se tak jeví i složité a hlavně nezbytné dojíždění, protože nabídka volných pracovních pozic v menších obcích není v podstatě žádná. Nejvýznamnějšími zaměstnavateli mikroregionu (a také okresu) jsou instituce poskytující služby – Psychiatrická nemocnice v Kroměříži a Kroměřížská nemocnice a.s. K nim se řadí i Sociální služby města Kroměříže, příspěvková organizace. Všechny tyto instituce se dlouhodobě potýkají s nedostatkem personálu, i když volná místa pravidelně hlásí na úřadu práce. Problémem v obsazování tak může být nedostatečná kvalifikace uchazečů či směnný provoz.

K větším firmám sídlícím přímo v Kroměříži se řadí Fremach Morava, s.r.o. a PLASTIKA a.s., obě společnosti se zaměřují na výrobu plastových automobilových komponentů. Z oblasti elektro je to pak firma MAGNETON a.s. (výrobce elektropříslušenství pro automobilový průmysl) a potravinářský průmysl je zastoupený výrobcem trvanlivých salámů (KMOTR – Masna Kroměříž a.s.).

Další zaměstnavatelé s poměrně velkým lokálním významem jsou ve vzdálenějších oblastech regionu. V obci Zborovice se jedná například o strojírenské firmy



PILANA Saw Bodies a.s. a GSP-High Tech Saws s.r.o. Ve Zdounkách jsou to zaměstnavatelé Spálovský, a.s. (výroba elektrických rozvaděčů) nebo G 3 s.r.o. (dodavatel lepidel).

Mikroregion **Karolinka**, kde hodnota podílu nezaměstnaných k 31. 12. 2019 byla 2,9 %. V posledních pěti letech se situace v tomto regionu zlepšuje (PNO k 31. 12. 2014 bylo 9,7 % - rozdíl téměř 7 procentních bodů).

V mikroregionu Karolinka zaznamenáváme již řadu let horší situaci na trhu práce, a to především z důvodu nedostatku vhodných pracovních příležitostí, které by odpovídaly profesní struktuře obyvatelstva. Historicky nabízela největší pracovní příležitosti sklárna v Karolince, která na počátku tohoto století utlumila svoji výrobu. Vedle sklářského průmyslu došlo k ukončení činnosti řady zaměstnavatelů v dřevařském průmyslu a zemědělství. Společnost Crystalex CZ, s.r.o., pracoviště sklárny Karolinka, na konci roku 2019 snížila počet zaměstnanců. Aktuálně je největším zaměstnavatelem tohoto regionu společnost ZAMET, spol. s r.o. Nový Hrozenkov.

Nevýhodou tohoto regionu je slabá dopravní dostupnost, jedná se o příhraniční oblast se Slovenskou republikou. Jsou zde vhodné podmínky pro rozvoj cestovního ruchu. Díky bohatému lesnímu porostu může tento region nabízet pracovní příležitosti v oblasti těžby a zpracování dřeva.

4. Cizinci na trhu práce

Tabulka 19 – Zaměstnávání cizinců

Zaměstnaní cizinci	K 31. 12. 2018	K 31. 12. 2019
Cizinci s pracovním povolením	680	991
Cizinci se zaměstnaneckou kartou	805	1 376
Cizinci s modrou kartou	4	3
Cizinci, kteří nepotřebují povolení k zaměstnání	1 528	1 640
Občané EU/EHP a Švýcarska	8 345	9 101
Cizinci celkem	11 362	13 111

Tabulka 20 – Cizinci podle státu původu (povolení a zaměstnanecké karty) – nejčetnější národnosti

Povolení		Zaměstnanecké karty	
Stát	Σ	Stát	Σ
Ukrajina	927	Ukrajina	804
Gruzie	25	Mongolsko	193
Srbsko	10	Bělorusko	86

Tabulka 21 – Cizinci podle státu původu (informační karty cizinců ze třetích zemí a občanů EU/EHP a Švýcarska) – nejčetnější národnosti

Cizinci, kteří nepotřebují povolení		Občané EU/EHP a Švýcarska	
Stát	Σ	Stát	Σ
Ukrajina	770	Slovensko	6 906
Vietnam	200	Maďarsko	740
Mongolsko	136	Rumunsko	599

K 31. 12. 2019 bylo v kraji celkem 13 111 pracujících cizinců. Ve srovnání se stejným datem roku 2018 došlo k nárůstu o 15 %. Z celkového počtu 13 111 osob je nejvíce evidováno Slováků (6 906 zaměstnanců; 53 %), druhou nejčetnější národností jsou Ukrajinci (2 504 zaměstnanců; 19 % z celkového počtu) – ti mají zastoupení ve vydaných povoleních, zaměstnaneckých kartách, modrých kartách a v neposlední řadě i v informačních kartách občanů tzv. třetích zemí. Dalšími početnými národnostmi jsou Maďaři (740 osob; 5,6 %), Rumuni (599 osob; 4,6 %) a Poláci (380 zaměstnanců; 3 %).



Počet **vydaných povolení platných ke konci roku** se meziročně zvýšil o necelou polovinu. Absolutní většinu však tvoří tzv. krátkodobá povolení (na 3 měsíce), což znamená velké meziměsíční změny. Větší vypovídací schopnost mají tedy údaje o nově vydaných povoleních. Zatímco v roce 2018 bylo nově vydáno 2 314 pracovních povolení, v roce 2019 to byl více než trojnásobek – 7 153 nových povolení. Z tohoto počtu bylo jen 28 povolení jiných než krátkodobých (24 pro sezónní zaměstnání; 3 se týkaly žadatelů o udělení mezinárodní ochrany a jedno povolení podle § 89 odst.5). Regionálně se nárůst nejvíce projevil na Vsetínsku – počet nově vydaných povolení tam meziročně vzrostl téměř čtyřnásobně.

Výrazně vzrostl počet **platných zaměstnaneckých karet**. Jejich vydávání spadá do působnosti Odboru azylové a migrační politiky Ministerstva vnitra ČR. Úřad práce pouze dokládá souhlasné nebo nesouhlasné stanovisko a eviduje statistiku. Počet těchto zaměstnaneckých karet meziročně vzrostl o 71 %.

Meziroční nárůst v řádu jednotek procent zaznamenaly **informační karty cizinců třetích zemí** (nárůst o 7,3 %) a také **informační karty pro občany EU/EHP** (nárůst o 9,1 %).

Rok 2019 byl ve znamení citelného navýšení počtu povolení a zaměstnaneckých karet a s tím souvisejícího nárůstu administrativní náročnosti zpracování těchto žádostí. Pokud by se srovnával rok 2013 (kdy byla krátkodobá a dlouhodobá pracovní povolení v kompetenci úřadu práce) a rok 2019 (kdy krátkodobá povolení měl v kompetenci úřad práce a zaměstnanecké karty jako náhradu dlouhodobých povolení administruje ministerstvo vnitra, zatímco úřad práce vede jejich statistiku a sleduje reálné umístění těchto cizinců u zaměstnavatele), pak by počet cizinců pracujících v režimu povolení/zaměstnanecká karta za uplynulých 6 let vzrostl ve Zlínském kraji téměř devatenáctinásobně. V jednotlivých okresech pak byl nárůst odlišný, nejméně to bylo v okrese Kroměříž – v roce 2019 byl v tomto regionu 9 násobek těchto osob oproti roku 2013, naopak největší nárůst byl na Vsetínsku – počet cizinců v režimu povolení/zaměstnanecká karta za 6 let vzrostl 48 násobně.

Mimo cizince-zaměstnance působí v kraji také cizinci-podnikatelé. K 31. 12. 2019 bylo ve Zlínském kraji registrováno 1 899 cizinců s živnostenským oprávněním. Na tisíc obyvatel tak vychází 3,3 cizinců – živnostníků, což je v rámci krajů České republiky 2. nejnižší údaj (nejméně má kraj Vysočina – 2,9 cizinců-živnostníků na 1 000 obyvatel).

5. Prognóza vývoje trhu práce na rok 2020

V roce 2019 se naplno projevil nedostatek pracovní síly na trhu práce. V evidenci zůstávají pouze uchazeči s kumulací hendikepů a znevýhodněné osoby. Uchazeči bez výrazných hendikepů, kteří přišli do evidence ze zaměstnání, setrvali jen krátkou dobu a bez větších problémů našli nové zaměstnání. Dá se také předpokládat, že vysoký počet osob přešel z jednoho zaměstnání do druhého bez evidence na úřadu práce, protože situace na trhu práce byla taková, že se zaměstnanci neobávali jít za lepšími podmínkami, ať už finančními nebo jinými benefity. Osoby evidované na úřadu práce nebudou ani v roce 2020 pro zaměstnavatele příliš atraktivní, o to větší úlohu bude mít aktivní politika zaměstnanosti, především poradci pro poradenství a rekvalifikace. Jejich úkolem bude hendikepované osoby tzv. rozklíčovat, aktivizovat a následně namotivovat k pokud možno úspěšnému návratu na trh práce.

Z pohledu nabízených volných pracovních míst byl rok 2019 rekordní. A dá se předpokládat, že vysoké počty VPM budou charakterizovat i rok 2020. Na vysokých počtech VPM se však vysokou měrou podílejí VPM tzv. vhodná pro cizince, tedy pozice, u kterých má zaměstnavatel zájem přijmout pracovníky ze zahraničí, ať už formou krátkodobého pracovního povolení nebo zaměstnanecké karty. Aktuálně je jejich podíl 72 % a tento trend bude pokračovat i v následujícím období.

Podle dostupných údajů z dotazníkového šetření realizovaného Krajskou pobočkou ÚP ČR ve Zlíně očekávají zaměstnavatelé převážně stabilizaci stavu zaměstnanců. Mnoho podniků ve Zlínském kraji je úzce napojeno na automobilový průmysl. Potíže na trzích v zahraničí se mohou velmi rychle projevit na místním trhu práce. Pokud však bude aktuální stav přetrvávat, porostou i nadále požadavky na zaměstnávání občanů z třetích zemí, stejně tak poroste aktivita agentur práce.

V roce 2020 tak lze očekávat stabilní situaci na trhu práce, s možnými regionálními výkyvy. Aktivní politika zaměstnanosti bude cílena na konkrétní uchazeče s kumulací rizikových faktorů tak, aby byl vhodnou kombinací poradenství, rekvalifikace a podpory nových míst zařazen zpět do pracovního procesu co nejvyšší počet uchazečů s různými hendikepy.

Tabulka 22 – Prognóza vývoje nezaměstnanosti

Očekávaný stav k	Optimističtější varianta		Pesimističtější varianta	
	uchazeči celkem	PNO (v %)	uchazeči celkem	PNO (v %)
31. 12. 2020	10 000	2,5	12 000	2,9



6. Realizace aktivní politiky zaměstnanosti v roce 2019

6.1. Realizace jednotlivých nástrojů APZ v roce 2019

Realizace aktivní politiky zaměstnanosti (APZ) se v roce 2019 uskutečňovala v souladu s Instrukcí MPSV č. 1/2019 – Realizace aktivní politiky zaměstnanosti a s Instrukcí MPSV č. 6/2016 – Realizace příspěvku na podporu regionální mobility, následně s Instrukcí MPSV č. 10/2019, a směrnicí GŘ č. 10/2018 – Postup Úřadu práce ČR při realizaci nástrojů a opatření aktivní politiky zaměstnanosti a zaměstnávání OZP a následně č. 4/2019. Opatřeními a nástroji APZ byli podporováni zejména uchazeči o zaměstnání, kterým nebylo možné pro jejich individuální znevýhodnění zajistit pracovní uplatnění jiným způsobem. Úřad práce ke každému uchazeči popř. zájemci přistupoval individuálně, komplexně posuzoval jeho schopnosti a možnosti (kvalifikaci, dosavadní délku doby získané praxe, dovednosti, motivaci, zdravotní stav, věk, péči o děti nebo osobu blízkou), uplatnitelnost na trhu práce, ekonomickou situaci a případné ohrožení sociálním vyloučením z důvodu setrvání v dlouhodobé nezaměstnanosti. Jednalo se zejména o uchazeče vedené v evidenci nepřetržitě déle než 12 měsíců, zejména pak déle než 24 měsíců, osoby se zdravotním postižením, osoby bez praxe, osoby mladší 30 let a osoby starší 50 let. Dále byly nástroje cíleny na uchazeče, kterým je potřeba věnovat zvýšenou péči, uchazeče ohrožené sociálním vyloučením a uchazeče, u kterých existuje důvodný předpoklad dlouhodobého setrvání v evidenci úřadu práce.

Při realizaci nástroje SÚPM vyhrazené došlo ke změně poskytování příspěvků na základě výše zmiňované Instrukce MPSV č. 1/2019. Příspěvek v rámci tohoto nástroje byl nastaven jako procentní sazba ze skutečně vynaložených prostředků na mzdy nebo platy včetně pojistného na sociální zabezpečení a příspěvku na státní politiku zaměstnanosti a pojistného na veřejné zdravotní pojištění, maximálně však do 100 % těchto nákladů a stanovené maximální výše příspěvku, a to na základě kombinace doby vedení umístovaného uchazeče o zaměstnání v evidenci a jeho znevýhodnění. Maximální výše finančního příspěvku pak byla stanovena generálním ředitelstvím ÚP ČR. Tento nový přístup ovlivnil čerpání hlavně v RIP Záruky pro mladé ve Zlínském kraji, kdy zaměstnavatelé v mnoha případech ztratili zájem o zaměstnání uchazeče z důvodu nízkého příspěvku (často pouze ve výši 20 - 30 %).

Aktivní politika zaměstnanosti byla i v roce 2019 financována ze dvou zdrojů – národních (tedy ze státního rozpočtu) a evropských (z Evropského sociálního fondu – ESF). V rámci ESF to byl Operační program Zaměstnanost. V roce 2019 se začal realizovat celonárodní projekt v rámci tohoto programu a to Podpora zaměstnanosti dlouhodobě evidovaných uchazečů o zaměstnání (PDU; podrobnější informace o podmínkách projektu viz kapitola 6.3.3.). Projekt PDU se teprve rozbíhal a bylo nutné uchazeče nejdříve rozklíčovat, následně aktivovat a motivovat formou



poradenství (bagatelní podpora byla stanovena na 40 hodin poradenství na téma mj. finanční a pracovně právní gramotnost, orientace na trhu práce).

Prioritou bylo financování APZ z projektových aktivit. Od března se na základě pokynů generálního ředitelství všechny žádosti vztahující se k národní APZ (kromě veřejně prospěšných prací) schvalovaly ve formě výjimky na generálním ředitelství. Toto opatření, stejně tak jako červnové stanovení maximálních závazků na rok 2020 ve výši 3 % (následně bylo zvýšeno na 8 % a v dalším kroku pak na 8,6 %), stejně jako priorita projektového financování, významným způsobem zasáhlo do čerpání finančních prostředků z národní APZ.

I v roce 2019 byla v rámci Zlínského kraje realizována veřejná služba. Celkem bylo uzavřeno 32 nových smluv na výkon veřejné služby. K 31. 12. 2019 bylo 34 platných dohod na celkem 215 pozic, z toho 54 bylo obsazeno. Dalších 165 osob veřejnou službu během roku 2019 ukončilo. Organizátoři měli také možnost požádat o příspěvek na pracovní a ochranné pomůcky, případně na pojištění kryjící zodpovědnost za škodu na majetku a zdraví.

Tabulka 23 – Výdaje na politiku zaměstnanosti (v tisících Kč)

Výdaje na politiku zaměstnanosti (v tis. Kč)	2018	2019
Výdaje na politiku zaměstnanosti celkem	957 124	845 711
z toho:		
pasivní politika (PPZ)	404 382	409 952
aktivní politika (APZ)	239 798	125 645
podpora zaměstnávání OZP – příspěvek dle § 78a zákona č. 435/2004 Sb., o zaměstnanosti	292 776	304 031
insolvence	20 168	6 083

Tabulka 24 – Přehled APZ v roce 2019

Nástroj APZ	Počet vytvořených míst	Počet umístěných uchazečů/ podpořených osob	- z toho OZP	Vyplacené finanční prostředky (v tis. Kč)
VPP	611	614	194	48 265
SÚPM zřízená zaměstnavatelem	0	0	0	0
SÚPM vyhrazená zaměstnavatelem	24	22	7	3 521
SÚPM – SVČ zřízená UoZ	-	14	2	835
Zřízená pracovní místa pro OZP	11	27	27	546
Zřízená pracovní místa pro OZP - SVČ	-	0	0	0
Příspěvek na provoz pracovního místa pro OZP a OZP - SVČ	-	5	5	113
Příspěvek na zapracování	-	0	0	0
Překlenovací příspěvek	-	1	0	10
Rekvalifikace	-	0	0	123
Zvolené rekvalifikace pronájem „Burza práce“	-	0	0	
Poradenské činnosti	-	0	0	
Pracovní rehabilitace	-	13	13	125
Regionální mobilita – příspěvek na dojížděku	-	52	23	964
Regionální mobilita – příspěvek na přestěhování	-	2	0	100
Celkem národní APZ	646	750	271	54 602
VPP NIP	66	53	10	1 831
SÚPM NIP vyhrazená	24	22	6	588
Rekvalifikace NIP	-	0	0	86
Zvolené rekvalifikace NIP	-	424	22	4 219
Poradenské činnosti NIP	-	813	184	1 252
Pracovní rehabilitace NIP	-	0	0	0
RIP OP Z – bez Záruk pro mladé	197	197	64	32 933
RIP OP Z – Záruky pro mladé	34	34	2	8 233
POVEZ II	-	-	-	21 019
EFES, EURES, KOMPAS, PIPS	-	-	-	882
Celkem ESF (OP Z) APZ	321	1 543	288	71 043
Celkem národní + ESF APZ	967	2 293	559	125 645

Tabulka 25 – Počet umístěných uchazečů v rámci jednotlivých nástrojů APZ

Nástroj APZ (celkový počet umístěných uchazečů)	2018	2019
VPP	935	667
SÚPM zřízené a vyhrazené zaměstnavateli	323	44
SÚPM zřízené a vyhrazené zaměstnavateli (RIPy)	390	231
SÚPM zřízené uchazeči o zaměstnání - SVČ	81	14
Zřízená pracovní místa pro OZP	77	27
Zřízená pracovní místa pro OZP - SVČ	1	0
Celkem	1 807	983
Nástroj APZ (celkový počet podpořených osob)		
Překlenovací příspěvek	16	1
Příspěvek na provoz pracovního místa pro OZP a OZP - SVČ	5	5
Příspěvek na dojížděku	252	52
Příspěvek na přestěhování	8	2

6.1.1. Veřejně prospěšné práce (VPP)

Historicky nejnižší nezaměstnanost a důsledné posuzování každého jednotlivce při umisťování na VPP byly hlavními příčinami nejnižšího počtu uchazečů umístěných na VPP za posledních 15 let. V mnoha obcích nebylo možné nalézt vhodné uchazeče a často i přes zájem obcí nebyla dohoda o zřízení VPP uzavřena. Projevilo se to zejména na Vsetínsku, kde je zájem o tento nástroj každoročně velmi vysoký. Nástroj byl cílen na vysoce rizikové uchazeče (kumulace dlouhodobé evidence a vyššího věku, případně špatného zdravotního stavu). Především školy umožňovaly práci na zkrácený úvazek, což bylo často jediné řešení pro uchazeče se zdravotním postižením, kteří by běžné úklidové práce v obci na plný úvazek nemohli vykonávat. Obce byly také informovány o možnosti poskytnutí příspěvku na VPP pro osoby vykonávající veřejnou službu.

Lze tedy konstatovat, že rok 2019 z pohledu aktivní politiky zaměstnanosti charakterizuje pokles počtu podpořených uchazečů a snížení objemu vynakládaných prostředků, avšak zaměření APZ je cílenější a vyznačuje se individuálním přístupem ke každému konkrétnímu uchazeči. Z pohledu administrativní stránky byl však rok 2019 velmi náročný s ohledem na rostoucí důraz na reporting finančního čerpání, reporting oslovování obcí a další analýzy, které se VPP týkaly.

Příspěvky na veřejně prospěšné práce se do 27. 5. 2019 poskytovaly na základě směrnice ředitelky Krajské pobočky ve Zlíně č. 1/2017, ve znění dodatku 1 – 3. Následně byl postup v rámci ČR sjednocen a krajské pobočky se řídily směrnicí generální ředitelky č. 4/2019.



V roce 2019 byly VPP financovány především z národních zdrojů, protože účastníci projektu ze zdrojů ESF (PDU) nejprve absolvovali poradenství na 7 základních témat. Celkem bylo na veřejně prospěšné práce vyplaceno (včetně závazků z roku 2018) 50 096 tisíc Kč (z toho 48 265 tisíc Kč z národních zdrojů a 1 831 tisíc Kč ze zdrojů ESF). Objem čerpaných peněz byl oproti roku 2018 nižší o 49,5 %.

Celkem bylo v roce 2019 zřízeno 677 míst pro VPP (611 financovaných z národních zdrojů, 66 ze zdrojů ESF). V porovnání s rokem 2018 došlo k poklesu o 24 %. Umístěno bylo celkem 667 uchazečů (614 na místa dotovaná z národních zdrojů, 53 na místa dotovaná ze zdrojů ESF).

Stejně jako v minulosti i tentokrát převažovali dělníci pro úklid prostranství a dělníci pro údržbu zeleně, dále se jednalo o pomocné práce ve školském zařízení (84 umístěných osob), 7 asistentů prevence kriminality a 2 koordinátory VPP a veřejné služby. Průměrný věk uchazečů byl 50 let. Průměrná délka evidence před nástupem na VPP byla 544 dnů, celkem 14 uchazečů bylo evidováno déle než 10 let, rekordem pak bylo umístění uchazeče po 23 letech evidence (po více než 20 letech evidence byli umístěni celkem tři uchazeči). Celkem 134 osob nastoupilo na místo se zkráceným úvazkem, z toho 53 do různých školských zařízení.

V rámci projektu PDU bylo podpořeno celkem 5 osob formou krátkodobého VPP, s průměrnou délkou evidence 8 let.

Počty uchazečů podle jednotlivých sledovaných kategorií jsou následující:

sledovaná kategorie	počet	podíl v %
✓ nad 12 měsíců evidence	208	31,2
✓ do 30 let věku	54	8,1
✓ nad 50 let věku	417	62,5
✓ nad 55 let věku	299	44,8
✓ osoby se zdravotním postižením	204	30,6
✓ osoby pečující o děti do 15 let	122	18,3
✓ osoby v hmotné nouzi	214	32,1

Umístování byli především uchazeči s kumulací hendikepů, případně osoby s dlouhodobou evidencí. Často byl problém najít v obci vhodného uchazeče, případně byl pracovní poměr na VPP ukončen předčasně z důvodu přechodu na volný trh práce. Tyto pozice pak často nebyly znovu přeobsazeny. Na konci roku 2019 byly prodlouženy dohody organizací, které zajišťují úklid měst a také organizací se sociálním zaměřením a školským zařízením.

6.1.2. Společensky účelná pracovní místa

Stejně jako v případě VPP, i počty uzavřených dohod na SÚPM meziročně klesly. V případě SÚPM se jedná o historicky nejnižší údaj podpořených osob (80x nižší než



v roce 2015, kdy bylo zaznamenáno maximum). Jednou z hlavních příčin je zřejmě akutní potřeba zaměstnavatelů získat nové zaměstnance co nejdříve. Upřednostňovali možnost operativního nástupu před časově náročnějším administrativním procesem schvalování finančního příspěvku na zřízení místa. Často také nebylo možné najít uchazeče se vzděláním resp. praxí, který by odpovídal požadavku zaměstnavatele a současně patřil do některé z rizikových kategorií. Projevil se také fakt, že umístění uchazečů v projektu PDU musel předcházet určitý počet hodin absolvovaného poradenství.

V průběhu roku 2019 došlo ke změně podmínek ohledně výše poskytovaného příspěvku na vyhrazené místo. Dosud používaný postup byl nahrazen výpočtem výše příspěvku vycházejícího z navrhované hrubé mzdy a následně se zohledňovala znevýhodnění uchazeče o zaměstnání. Například u UoZ s nízkou kvalifikací byl příspěvek navýšen o 20 %, v případě věku nad 55 let se jednalo o navýšení o 30 % atd.

Celkem bylo v roce 2019 zřízeno 48 míst pro SÚPM (24 financovaných z národních zdrojů, 24 ze zdrojů ESF). V porovnání s rokem 2018 došlo k poklesu o necelých 85 %. Umístěno bylo celkem 44 uchazečů (22 na místa dotovaná z národních zdrojů, 22 na místa dotovaná ze zdrojů ESF). S nižším počtem podpořených osob souvisí i výrazně nižší objem vyčerpaných financí. Celkem bylo v roce 2019 na SÚPM vyplaceno 4 109 tisíc Kč (3 521 tisíc Kč z národních zdrojů a 588 tisíc Kč ze zdrojů ESF). V porovnání s předchozím obdobím je to o 85 % méně.

Počty uchazečů podle jednotlivých sledovaných kategorií jsou následující:

sledovaná kategorie	počet	podíl v %
✓ nad 12 měsíců evidence	30	68,2
✓ do 30 let věku	4	9,1
✓ nad 50 let věku	25	56,8
✓ nad 55 let věku	18	40,9
✓ osoby se zdravotním postižením	13	29,5
✓ osoby pečující o děti do 15 let	6	13,6
✓ osoby v hmotné nouzi	9	20,5

Nejvíce uchazečů bylo umístěno na pozici administrativní pracovník, sekretářka (9), uklízeč (5), prodavač (2), zubní instrumentářka (2), správce budov (2). Z celkového počtu 44 podpořených osob bylo 27 žen (61,4 %), průměrný věk uchazečů byl více než 47 let. Průměrná délka evidence před nástupem do zaměstnání byla 934 dnů, 3 uchazeči byli umístěni po více než 10 letech evidence na úřadu práce. Celkem 17 osob (39 %) bylo umístěno na pozici se zkráceným úvazkem.

V rámci projektu PDU byla také zřízena celkem 4 místa na Práci na zkoušku, na která byli umístěni 4 uchazeči.

Společensky účelná pracovní místa zřízená nebyla v roce 2019 realizována.



6.1.3. Společensky účelná pracovní místa zřízená uchazečem za účelem výkonu SVČ

Stejně jako v roce 2018, i v roce 2019 pokračoval pokles zájmu o tuto formu příspěvku. Souvisí to s faktem, že zejména uchazeči v řemeslných profesích, kteří v minulosti často měli zájem o tuto formu podpory, najdou velmi snadno uplatnění na volném trhu práce. Dalším faktorem pak bylo omezení finančních prostředků na počátku roku 2019, delší proces schvalování příspěvku (projednávání i na krajské pobočce a postoupení k vyjádření generálnímu ředitelství ÚP) a v neposlední řadě také důsledné individuální posuzování uplatnitelnosti uchazeče na trhu práce.

Výše příspěvku u tohoto nástroje byla stanovena na maximálně 80 tisíc Kč, a to s ohledem na skutečné náklady na vytvoření místa. Průměrná výše skutečně čerpaných příspěvků byla 59 600 Kč. Celkový objem vyplacených prostředků na tento nástroj byl 835 tisíc Kč, což je v porovnání s rokem 2018 (4 203 tisíc Kč) pokles o 80 %. Meziroční pokles počtu podpořených uchazečů je pak téměř 83 % - v roce 2019 zahájilo podnikání s podporou úřadu práce 14 osob, zatímco o rok dříve to bylo 81 osob.

Počty uchazečů podle jednotlivých sledovaných kategorií jsou následující:

sledovaná kategorie	počet	podíl v %
✓ nad 12 měsíců evidence	5	35,7
✓ do 30 let věku	1	7,1
✓ nad 50 let věku	3	21,4
✓ nad 55 let věku	1	7,1
✓ osoby se zdravotním postižením	2	14,3
✓ osoby pečující o děti do 15 let	7	50,0
✓ osoby v hmotné nouzi	1	7,1

Průměrný věk uchazečů umístěných na SÚPM – SVČ byl 42 let, délka evidence 427 dnů. Mezi podnikatelskými záměry byla nejvíce zastoupena poradenská a konzultační činnost (5) a dále kosmetické a kadeřnické služby (3).

6.1.4. Překlenovací příspěvek

Tento příspěvek je určen osobě samostatně výdělečně činné, která o poskytnutí příspěvku požádá do 30 kalendářních dnů ode dne uzavření dohody o zřízení SÚPM-SVČ. Může být poskytnut maximálně po dobu 5 měsíců a lze jej čerpat na nájemné, služby s tím spojené, na náklady na dopravu materiálu a hotových výrobků případně na náklady na opravu a údržbu objektu, ve kterém je SVČ provozována. Dříve byl tento nástroj často využíván na úhradu nájemného, případně na stavební úpravy prostor k podnikání.

V roce 2019 byl poskytnut pouze jeden tento příspěvek v celkové výši 10,5 tisíc Kč.

6.1.5. Příspěvek na regionální mobilitu

Příspěvek na dojížďku

S ohledem na nízkou nezaměstnanost byla každá žádost o tento příspěvek posuzována individuálně a to především s ohledem na dopravní dostupnost a možnosti uplatnění UoZ na lokálním trhu práce s přihlédnutím na potenciálně omezující faktory (péče o dítě, špatný zdravotní stav, vyšší věk apod.). Celkem bylo ve Zlínském kraji podáno 108 žádostí (v roce 2018 to bylo 344 žádostí) a uzavřeno 52 dohod. Zamítnuto bylo 48 žádostí.

Nejčastější důvody zamítnutí žádostí:

- ✓ uchazeč nespadal do žádné z rizikových kategorií, případně lokální situace na trhu práce umožňovala umístění i bez tohoto příspěvku
- ✓ místo vyjížďky bylo ve stejné obci jako místo výkonu práce
- ✓ uchazeč nedodal potřebné doklady k projednání žádosti

Počty uchazečů podle jednotlivých sledovaných kategorií jsou následující:

sledovaná kategorie	počet	podíl v %
✓ nad 12 měsíců evidence	27	51,9
✓ do 30 let věku	7	13,5
✓ nad 50 let věku	20	38,5
✓ nad 55 let věku	11	21,2
✓ osoby se zdravotním postižením	23	44,2
✓ osoby pečující o děti do 15 let	15	28,8
✓ osoby v hmotné nouzi	4	7,7

Nejčastěji byly uzavírány dohody v případech, kdy dojezdová vzdálenost byla v rozmezí 10 – 25 km (52% všech příspěvků), dále to byly kategorie 25 – 50 km a do 10 km (25 %, resp. 19 %). Zbývající necelá čtyři procenta se týkala dohod, kdy dojezdová vzdálenost překročila 50 km, maximální vzdálenost pak byla 117 km (uchazeč z okresu Vsetín dojíždí do zaměstnání v Brně).

Celkem bylo na tento příspěvek vyplaceno 964 tisíc Kč, což je jedna čtvrtina v porovnání s objemem financí vyplacených v roce 2018.

Příspěvek na přestěhování

Také o příspěvek na přestěhování byl v roce 2019 výrazně nižší zájem než v roce předchozím. Byly podány 4 žádosti a následně uzavřeny 2 dohody. Další dvě žádosti byly zamítnuty – jedna z důvodu neurčitého vymezení místa výkonu práce (místem výkonu práce bylo vymezeno území ČR) a druhá z legislativních důvodů. Od 1. 9. 2019 nabyla účinnosti instrukce náměstka pro řízení sekce zaměstnanosti č. 10/2019, kterou byl tento příspěvek zrušen. Celkem bylo v roce 2019 na tento nástroj vyplaceno 100 tisíc Kč.



6.1.6. Místa pro osoby se zdravotním postižením

Od roku 2018 bylo vymezení zaměstnavatele nahrazeno uznáním zaměstnavatele na chráněném trhu práce. U většiny dosud vymezených zaměstnavatelů na chráněném trhu práce proběhlo v roce 2018 přezkoumání resp. posouzení a následně byli tito zaměstnavatelé uznáni za zaměstnavatele na chráněném trhu práce a byla s nimi uzavřena dohoda o uznání na dobu 3 let. Tato dohoda je podmínkou pro získání příspěvku na podporu zaměstnávání osob se zdravotním postižením na chráněném trhu práce podle § 78a zákona o zaměstnanosti č. 435/2004 Sb., o zaměstnanosti, v platném znění.

Také v roce 2019 podalo několik zaměstnavatelů nově žádost o uznání za zaměstnavatele na chráněném trhu práce. Celkem bylo uzavřeno 24 dohod.

Dále byl v roce 2019 vyplácen příspěvek podle §78a zákona č. 435/2004 Sb., o zaměstnanosti, v platném znění. O tento příspěvek požádalo v roce 2019 celkem 197 zaměstnavatelů, bylo jim vyplaceno 304 031 tisíc Kč, což je v porovnání s rokem 2018 nárůst o 3,8 %.

V roce 2019 bylo zřízeno 11 pracovních míst pro OZP, na která bylo obsazeno nebo přeobsazeno (na místa z minulých let) celkem 27 osob se zdravotním postižením.

6.2. Rekvalifikace, poradenství a pracovní rehabilitace

V návaznosti na ukončení platnosti Rámcových dohod na realizaci zabezpečovaných rekvalifikací úřadem práce v roce 2018, probíhalo v roce 2019 výběrové řízení na nové dodavatele. Vzhledem k probíhajícímu výběrovému řízení (předpokládaný termín podpisu Rámcových dohod je první čtvrtletí 2020), nebyly v roce 2019 realizovány rekvalifikace zabezpečované úřadem práce. Pouze v okrese Kroměříž se celkem 13 uchazečů zúčastnilo projektu, který realizoval externí subjekt. V rámci tohoto projektu uchazeči absolvovali mimo jiné také rekvalifikační kurz, čímž si zvýšili šance uplatnění na trhu práce. Ve většině případů se jednalo o kurz obsluhy PC a ve dvou případech také o kurz obsluhy elektrovozíku a motovezíku.

6.2.1. Rekvalifikace

Absence Rámcových dohod na realizaci rekvalifikací zabezpečovaných úřadem práce bude, kromě velmi příznivé situace na trhu práce, hlavní příčinou meziročního poklesu počtu osob v rekvalifikaci. Zatímco v roce 2018 zahájilo rekvalifikace 940 osob, v roce 2019 to bylo 474 uchazečů a zájemců, což je o polovinu méně (v porovnání s rokem 2017 je pokles ještě výraznější, tehdy zahájilo rekvalifikaci 1 607 uchazečů a zájemců o zaměstnání).

Tabulka 26 – Rekvalifikace zabezpečované + zvolené

REK kompletní*	Celkem v rekvalifikaci	Zahájené v daném roce	Ukončené		Pokračují do dalšího období	Zaměření RK	
			celkem	z toho úspěšně		profesní	ostatní
Celkem	502	474	454	443	40	54	448
z toho ženy	301	289	279	273	22	43	258
NIP	450	424	406	396	38	46	404
RIP	39	37	35	35	2	8	31
soutěžní projekty	13	13	13	12	0	0	13
UoZ	331	309	286	277	36	51	280
ZoZ	171	165	168	166	4	3	168
Evidence OZP	0	0	0	0	0	0	0

* RK zabezpečované + zvolené (účastníci rekvalifikace)

Tabulka 27 – Rekvalifikace zabezpečované

REK zabezpečované	Celkem v rekvalifikaci	Zahájené v daném roce	Ukončené		Pokračují do dalšího období	Zaměření RK	
			celkem	z toho úspěšně		profesní	ostatní
Celkem	13	13	13	12	0	0	13
z toho ženy	6	6	6	6	0	0	6
NIP	0	0	0	0	0	0	0
RIP	0	0	0	0	0	0	0
soutěžní projekty	13	13	13	12	0	0	13
UoZ	13	13	13	12	0	0	13
ZoZ	0	0	0	0	0	0	0
Evidence OZP	0	0	0	0	0	0	0

Tabulka 28 – Rekvalifikace zvolené

REK zvolené	Celkem v rekvalifikaci	Zahájené v daném roce	Ukončené		Pokračují do dalšího období	Zaměření RK	
			celkem	z toho úspěšně		profesní	ostatní
celkem	489	461	441	431	40	54	435
z toho ženy	295	283	273	267	22	43	252
NIP	450	424	406	396	38	46	404
RIP	39	37	35	35	2	8	31
soutěžní projekty	0	0	0	0	0	0	0
UoZ	318	296	273	265	36	51	267
ZoZ	171	165	168	166	4	3	168
Evidence OZP	0	0	0	0	0	0	0

Tabulka 29 – Zaměstnanecké rekvalifikace

Zaměstnanecké rekvalifikace	Počet dohod	Počet zaměstnanců v rekvalifikaci
Celkem	207	863
financováno z národních prostředků	0	0
financováno z ESF (POVEZ II)	207	863

Zvolené rekvalifikace

Tyto rekvalifikace pružněji reagují na požadavky trhu práce a na individuální potřeby klienta. Klient si sám vyhledá rekvalifikační kurz a rekvalifikační zařízení, které vzdělávací aktivitu realizuje. Pokud je mu tento kurz schválen úřadem práce a klient jej úspěšně ukončí, úřad práce uhradí vzdělávacímu zařízení cenu rekvalifikace.

Ve sledovaném období byly (stejně jako v předchozích letech) zvolené rekvalifikace financované z Evropského sociálního fondu (ESF) a státního rozpočtu ČR. Rekvalifikační kurzy byly realizovány v operačním programu Zaměstnanost, jednalo se o regionální individuální projekty, národní individuální projekty „Vzdělávání a dovednosti pro trh práce II“ a „Podpora zaměstnanosti dlouhodobě evidovaných uchazečů o zaměstnání (PDU)“.

Celkem bylo v roce 2019 zahájeno 461 (rok 2018 – 211) zvolených rekvalifikací, což znamená výrazný nárůst oproti roku 2018. Vliv na meziroční nárůst počtu zvolených rekvalifikací má především absence Rámcových dohod na realizace zabezpečovaných rekvalifikací, ale také současná situace na trhu práce, kde nabídka volných pracovních míst je ve srovnání s předcházejícími lety výrazně větší.

Při schvalování zvolených rekvalifikací je kladen velký důraz na efektivitu vynaložených prostředků. Uchazeči popř. zájemci o zaměstnání mají většinou přísliby zaměstnání, popř. doložili podnikatelské záměry.

V rámci zvolených rekvalifikací ve Zlínském kraji byly velmi žádané rekvalifikační kurzy směřující k získání řidičského oprávnění včetně profesního průkazu řidiče (skup. C, C+E, T a D). Ve většině případů se jedná o vícenásobné kurzy pro jednoho účastníka. Velký zájem byl také o Kvalifikační kurz pro pracovníky v sociálních službách (zákonná povinnost absolvování kurzu do 18 měsíců od nástupu do zaměstnání), ten uvítali zejména zájemci o zaměstnání. Dalším žádaným rekvalifikačním kurzem byla Chůva pro zahájení povinné školní docházky (vazba na personální podporu MŠ).

Dále se jednalo ve větším počtu o kurzy z oblasti zdravotnictví (Sanitář) a z oblasti osobních služeb (masér, kosmetické služby, manikúra a pedikúra). Zájem byl také o rekvalifikace zaměřené na problematiku účetnictví (daňové a mzdové) popř. o svářečské kurzy a kurzy na obsluhu elektrovozíku a motovozíku.



Některé zvolené rekvalifikace byly realizovány spíše ojediněle, vycházely z individuální potřeby uchazeče popř. zájemce o zaměstnání a jeho konkrétní situace. Jednalo se například o rekvalifikační kurzy: Florista, Dřevorubec, Obsluha křovinořezu, Obsluha motorové pily, Zubní instrumentárka, Strojnický průkaz, Tatér popř. Personalista. Klienti již měli většinou předjednaná zaměstnání nebo měli v úmyslu zahájit podnikání.

Zaměstnanecké rekvalifikace

V roce 2019 se zaměstnanecké rekvalifikace realizovaly pouze prostřednictvím projektu POVEZ II (financováno ze zdrojů ESF), a je jim věnována samostatná kapitola 6.3.1.

V rámci Zlínského kraje nebyla v roce 2019 realizována žádná zaměstnanecká rekvalifikace financovaná z národních zdrojů.

Regionální individuální projekty

V rámci všech čtyř regionálních individuálních projektů byly realizovány níže uvedené zvolené rekvalifikace.

V regionálním individuálním projektu „Záruky pro mladé ve Zlínském kraji“ (projekt je zaměřen na uchazeče o zaměstnání mladší 30 let), byly realizovány následující rekvalifikační kurzy: Pracovník grafického studia, Pracovník lepení folií na automobily a Základy podnikání.

V rámci projektu „Nová šance ve Zlínském kraji“ (projekt je zaměřen na uchazeče s evidencí nad 5 měsíců) byly realizovány následující rekvalifikační kurzy: Základy obsluhy osobního počítače, Programátor www aplikací, Obsluha osobního počítače, Kvalifikační kurz pro pracovníky v sociálních službách a Chůva do zahájení povinné školní docházky.

V roce 2019 byly v projektu „Péče a příležitost ve Zlínském kraji“ (projekt je zaměřen na uchazeče o zaměstnání, kteří pečují o dítě do 15 let nebo o závislého člena rodiny) realizovány následující rekvalifikační kurzy: Základy obsluhy osobního počítače, Účetnictví a daňová evidence, Účetnictví, Obsluha osobního počítače, Chůva pro děti do zahájení povinné školní docházky, Obsluha elektrovozíku a motovozíku a Manikérka a nehtová designérka.

V projektu „Bez překážek ve Zlínském kraji“ (projekt je určen pro uchazeče o zaměstnání se zdravotním postižením) byly realizovány následující rekvalifikační kurzy: Účetnictví a daňová evidence a Základy obsluhy osobního počítače.

Podpora dlouhodobě evidovaných uchazečů o zaměstnání (PDU)

V projektu PDU byly realizovány kurzy Základy obsluhy osobního počítače a Sportovní masáž.



Soutěžní projekty

Rekvalifikace mohou být také jednou z aktivit soutěžních projektů, jejichž realizátorem není přímo úřad práce. Jedná se o projekty, které jsou zaměřeny na specifické skupiny osob, a jejich snahou je pomoci k pracovnímu uplatnění klienta. Úřad práce do těchto projektů může vyslat své klienty a v případě rekvalifikace mají uchazeči o zaměstnání nárok na podporu při rekvalifikaci.

V roce 2019 bylo na Úřadu práce krajské pobočce ve Zlíně zahájeno celkem 13 rekvalifikačních kurzů prostřednictvím soutěžního projektu „Pomůžeme Vám najít práci“. Klienti úřadu práce absolvovali rekvalifikační kurzy Základy obsluhy osobního počítače a Obsluha elektrovozíku a motovezíku (rekvalifikace byly realizovány pouze v okrese Kroměříž).

Profesní kvalifikace

Prostřednictvím zvolené rekvalifikace absolvovali klienti kurzy zaměřené na získání následujících profesních kvalifikací: Chůva pro děti do zahájení povinné školní docházky, Florista, Personalista, Sportovní masáž, Příprava teplých pokrmů, Specialista marketingu, Pedikérka, Kosmetička, Pedikérka a nehtová designérka, Obsluha křovinořezu, Obsluha motorové pily, Sportovní masáž a Tatér.

Zájemci o zaměstnání

Rekvalifikační kurzy mohou využít nejen uchazeči o zaměstnání, ale také zájemci o zaměstnání. Jedná se například o osoby ohrožené ztrátou zaměstnání (zdravotní důvody, pracovní poměr na dobu určitou atd.). Pro zvolenou rekvalifikaci je charakteristické, že si mohou klienti vybrat rekvalifikaci přímo dle požadavků zaměstnavatele a tím pružněji reagovat na aktuální požadavky. Jedná se především o osoby zaměstnané v oblasti sociálních služeb, které si vzhledem k platné legislativě, musí pro výkon své profese doplnit vzdělání (Kvalifikační kurz pro pracovníky v sociálních službách).

Nejčtenější rekvalifikační kurzy

Kroměříž	Uherské Hradiště
ŘP + profesní průkaz	Kvalifikační kurz pro pracovníky v sociálních službách
Kvalifikační kurz pro pracovníky v sociálních službách	ŘP + profesní průkaz
Masér	Chůva pro děti
Účetnictví a daňová evidence, Mzdové účetnictví	Svařování
Obsluha PC	Sanitář



Vsetín	Zlín
Kvalifikační kurz pro pracovníky v sociálních službách	Kvalifikační kurz pro pracovníky v sociálních službách
ŘP + profesní průkaz	ŘP + profesní průkaz
Obsluha elektrovozíku a motovozíku	Účetnictví a daňová evidence
Účetnictví a daňová evidence, Mzdové účetnictví	Sanitář
Kosmetička	Svařování

Umístění uchazečů po rekvalifikaci

Také v roce 2019 se situace na trhu práce v návaznosti na vysoký počet volných pracovních míst pozitivně promítla do počtu umístěných absolventů rekvalifikací. Z podmínek zvolené rekvalifikace, kde si sám klient vybírá danou rekvalifikaci a vzdělávací zařízení, je vidět aktivní přístup klienta a to nejen ke hledání vhodné rekvalifikace, ale také v hledání svého pracovního uplatnění na trhu práce. O rekvalifikační kurzy zvolené rekvalifikace častěji žádají klienti, kteří již většinou mají konkrétního zaměstnavatele nebo zpracovaný podnikatelský záměr. Také individuální projednání žádostí prostřednictvím komise APZ (jež doporučuje rekvalifikaci ke schválení popř. k zamítnutí) přispívá k větší objektivnosti a schopnosti posoudit situaci i z jiných úhlů pohledu.

I přes velký počet absolventů rekvalifikačních kurzů zaměřených na získání řidičských oprávnění je jejich uplatnitelnost na trhu práce celkem bezproblémová (také vzhledem k počtu nabízených míst). Ve většině případů mají příslibem zaměstnání ještě před zahájením samotné rekvalifikace.

K dalším rekvalifikacím, po jejichž absolvování klienti dobře nacházejí pracovní uplatnění, patří např. kurzy Svařování, Obsluha elektro a moto vozíku nebo Sanitář. Některé rekvalifikační kurzy jako například Kosmetika, Pedikúra a nehtová designérka a Sportovní masáže vedou po jejich úspěšném absolvování k zahájení samostatné výdělečné činnosti.

Absolventi Kvalifikačního kurzu pro pracovníky v sociálních službách (jedná se především o zájemce o zaměstnání) po absolvování kurzu většinou zůstávají u stávajícího zaměstnavatele (povinnost absolvovat kurz je stanovena zákonem).

Do uplatnitelnosti na trhu práce po absolvování rekvalifikačního kurzu se promítá více faktorů. Je potřeba zohlednit také typ rekvalifikace, ne všechny rekvalifikační kurzy např. Základy obsluhy osobního počítače, směřují k získání konkrétního pracovního místa, jejich účelem je rozšíření (prohloubení) znalostí a dovedností, popř. získání praxe. Vliv má i časové hledisko, kdy klienti u některých rekvalifikačních kurzů, jako jsou například kurzy na získání řidičského oprávnění (kde na sebe



navazují tři rekvalifikační kurzy - řidičské oprávnění skupiny C, C+E a profesní průkaz) mohou nastoupit do zaměstnání až po ukončení všech tří kurzů a po získání potřebných osvědčení.

Nejčastějšími příčinami problematického uplatnění klientů po absolvování rekvalifikace je například změna zdravotního stavu, změna situace u předpokládaného zaměstnavatele popř. péče o děti.

6.2.2. Pracovní rehabilitace

Úřad práce ČR se prostřednictvím pracovní rehabilitace snaží osobám se zdravotním postižením pomoci najít uplatnění na trhu práce. Pracovní rehabilitace zahrnuje zejména poradenskou činnost (volba povolání, volbu zaměstnání nebo jiné výdělečné činnosti), ale také přípravu k práci, specializované rekvalifikační kurzy i zprostředkování zaměstnání.

Tento vhodný nástroj pro zaměstnávání osob se zdravotním postižením podporuje projekt „Rozvoj systému podpory zaměstnávání osob se zdravotním postižením na volném trhu práce (zkráceně „Projekt OZP“), který je realizován na Úřadu práce ČR v časovém období 15. 7. 2017 – 31. 5. 2021 (48 měsíců). Resortní Radou a Poradou vedení MPSV ČR byl prodloužen projekt o 13 měsíců, tj. do 30. 6. 2022.

Za rok 2019 bylo ve Zlínském kraji podáno celkem 11 žádostí o pracovní rehabilitaci (Kroměříž 3, Uherské Hradiště 0, Vsetín 3, Zlín 5). Ve všech okresech byl také realizován Projekt OZP (podrobnější informace jsou uvedeny v charakteristice jednotlivých okresů).

Na kontaktním pracovišti v **Kroměříži** byly v roce 2019 podány celkem 3 žádosti o pracovní rehabilitaci. Byly uzavřeny dva individuální plány pracovní rehabilitace (dále jen IPPR), jako formy pracovní rehabilitace byly zvoleny: poradenská činnost (individuální pohovory vedoucí k aktivizaci a motivaci klienta a k obnovení jeho pracovního potenciálu) a zprostředkování zaměstnání (poradenství pro zprostředkování vhodného zaměstnání). Ve třetím případě klientka před uzavřením IPPR požádala o ukončení pracovní rehabilitace ze zdravotních důvodů. Díky pracovní rehabilitaci nastoupila jedna klientka na pracovní pozici na chráněném trhu práce.

V průběhu celého roku probíhaly skupinové a individuální poradenské aktivity pro OZP, kterých se zúčastnilo celkem 404 klientů. Skupinové poradenství bylo doplněno informacemi z oblasti důchodové problematiky, která byla dále rozvíjena při individuální práci s klientem. V rámci Projektu OZP byl realizován tzv. „Poradenský program pro OZP (PPOZP)“. Do programu bylo vybráno celkem 14 klientů z řad OZP (OZZ, I. a II. stupeň invalidity). Zařazeny byly osoby bez ohledu na věk s délkou evidence nad šest měsíců.



Klíčové aktivity PPOZP spočívaly u každého z klientů v minimálně 9 skupinových a individuálních schůzkách, které pomáhaly řešit hlavní problémy zaměstnatelnosti klientů. Poradenský program pro OZP byl jednoznačně přínosný v tom ohledu, že aktivizoval UoZ v dlouhodobé evidenci k následné činnosti. Na základě informací a procesu celého poradenského programu jeden klient nastoupil na VPP, jedna klientka nastoupila na volné pracovní místo na otevřeném trhu práce a dva klienti měli při ukončení poradenského programu rozjednanou pracovní pozici u zaměstnavatele na otevřeném trhu práce.

Na kontaktním pracovišti v **Uherském Hradišti** byl v roce 2019 uzavřen jeden individuální plán pracovní rehabilitace, proběhlo 28 skupinových poradenství pro OZP (včetně OZZ) pro celkem 230 uchazečů o zaměstnání, přičemž 11 těchto poradenství proběhlo na KoP v Uherském Brodě (pro 58 UoZ) a 282 individuálních poradenských schůzek. Projektu OZP se zúčastnilo 7 uchazečů o zaměstnání, všichni tento program absolvovali úspěšně.

Dále zde pokračovala výborná spolupráce s partnerskými organizacemi a sociálními partnery, s nimiž byly již dříve navázány kontakty (Centrum duševního zdraví v Uherském Hradišti, Chráněné bydlení Ulita Uherské Hradiště, sociálně terapeutické dílny Naděje, Klíček, Ergo a Diakonie). I nadále úřad práce úspěšně spolupracuje se zaměstnavateli, mj. Chráněná dílna Lidumila, Filipa Bojkovice, SMM elektro Drslavice.

V okrese **Vsetín** byly v roce 2019 podány celkem 3 žádosti o pracovní rehabilitaci a uzavřeny byly 3 IPPR. Tento rok byl oproti jiným letům specifický v několika aspektech, a to ve velmi nízkém počtu uchazečů o zaměstnání a kombinací různého stupně zdravotního omezení s vyšší délkou evidence, věkem, péčí o děti apod. Z tohoto vychází i nižší zájem o pracovní rehabilitaci.

Na všech kontaktních pracovištích v okrese Vsetín bylo v roce 2019 realizováno celkem 24 skupinových poradenství, kterých se zúčastnilo 216 UoZ, dále 264 individuálních poradenství, byla navázána spolupráce se zaměstnavateli na otevřeném trhu práce (28) a na chráněném trhu práce (20), se sociálními institucemi a zařízeními (15). Kromě toho se mimo pracovní rehabilitace, jen díky samotnému individuálnímu poradenství a spolupráci s oddělením trhu práce na KoP Vsetín podařilo umístit 28 uchazečů na otevřeném trhu práce a 20 uchazečů na chráněném trhu práce. Dále se samostatně nebo ve spolupráci s oddělením zprostředkování realizovalo několik výběrových řízení na pozice vhodné pro OZP.

V současné době se realizuje příprava k práci klienta ve firmě na otevřeném trhu práce. Přípravu k práci klient hodnotí velmi kladně, přestože se jedná o uchazeče s těžším zdravotním omezením.

Značný časový prostor i intenzivní individuální práci s klienty vyžadoval Projekt OZP, kterého se zúčastnilo celkem 12 uchazečů, a i když cílem programu nebylo umístění, do zaměstnání v průběhu programu nebo krátce po něm nastoupilo 5 osob.



Na kontaktním pracovišti **ve Zlíně** bylo podáno celkem 5 žádostí o pracovní rehabilitaci a bylo sestaveno celkem 7 IPPR. Za náplň IPPR byla zvolena převážně poradenská činnost (sociálně psychologické poradenství, poradenství pro volbu zaměstnání, poradenství pro volbu rekvalifikace, poradenské programy, Job club, dále poradenství pro zprostředkování vhodného zaměstnání). Formu PR ergodiagnostické vyšetření neabsolvoval žádný klient. Během roku neproběhl také žádný rekvalifikační kurz. V průběhu celého roku probíhaly skupinové a individuální poradenské aktivity, kterých se zúčastnilo celkem 375 klientů.

Ve všech případech při sestavování IPPR v rámci procesu pracovní rehabilitace se vždy jednalo o naplňování velmi individuálních a specifických požadavků klienta s důrazem na soulad mezi jeho pracovními předpoklady, zdravotním stavem a regionální nabídkou volných pracovních míst na trhu práce.

V roce 2019 mělo zájem o informaci k pracovní rehabilitaci i hodně klientů, kteří nebyli registrováni na úřadu práce. Byli to např. i rodinní příslušníci našich klientů, kteří měli zájem o individuální poradenství na téma pracovní rehabilitace, důchodová problematika, služby úřadu práce, APZ (především SÚPM, VPP). Získali tak informace k podnikání, k dávkám NSD (příspěvek na bydlení, příspěvek na péči, průkazky pro OZP, příspěvek na mobilitu, dávky hmotné nouze, dávky pro OZP). Klienti měli také zájem o pomoc s vypisováním žádostí např. příspěvek na bydlení nebo k žádosti na ČSSZ Praha (vydání listu o důchodovém pojištění). Projekt OZP byl realizován pro 11 klientů.

V globálu krajského hodnocení **Projektu OZP** v uplynulém roce lze konstatovat, že klienty byly v klíčové aktivitě č. 1 „Posílení personálních kapacit ÚP ČR v oblasti zaměstnávání OZP na volném trhu práce“, realizovány na všech našich pracovištích aktuálně vhodné formy pracovní rehabilitace. Je předpoklad, že v dalším období budou realizovány též další formy a nástroje pracovní rehabilitace.

Podle klíčové aktivity č. 2. projektu: „Podpora rozvoje personálních kapacit ÚP ČR v oblasti zaměstnávání OZP na volném trhu práce“, probíhaly v roce 2019 další plánované semináře OZP pro projektové pracovníky, kterých se poradkyně pro OZP i kmenové zaměstnankyně ze všech KoP průběžně účastnily.

Pracovní rehabilitace byla v průběhu roku 2019 pravidelně využívána a to především v rámci skupinových poradenských aktivit a v individuálním kariérovém poradenství s osobami se zdravotním postižením, či s jiným handicapem. Zájem o pracovní rehabilitaci měli nejen klienti v evidenci ÚP jako uchazeči o zaměstnání popř. jako zájemci o zaměstnání, ale také osoby, které se dozvěděly o pracovní rehabilitaci z jiných zdrojů (z televize, informačních letáků, internetu, ad.).



6.2.3. Poradenství

Interní a externí poradenské aktivity jsou zabezpečovány nejen pro uchazeče a zájemce o zaměstnání, evidované na Úřadu práce ČR, ale řada služeb je určena pro veřejnost. Nabídka aktivit zahrnuje jak skupinové, tak i individuální poradenství.

Tabulky týkající se interního poradenství a Job clubů jsou součástí této Zprávy jako příloha č. 2 – 3.

Informační a poradenská střediska pro volbu povolání

Aktivity Informačních a poradenských středisek pro volbu a změnu povolání (IPS), která působí v rámci okresních kontaktních pracovišť, vykonávají kmenoví pracovníci úřadu práce ve spolupráci s metodikem a poradci přijatými na úřad práce v rámci projektu PIPS (Podpora informačních a poradenských středisek Úřadu práce ČR - projekt byl zahájen v roce 2017). Nabídka služeb spočívá přednostně ve spolupráci se základními a středními školami daného regionu – poradenství je orientováno na volbu kariérní cesty, tzn. volbu střední či vysoké školy a doporučení konkrétních oborů, případně na volbu dalšího vzdělávání související se změnou kariéry. Klientelu IPS tedy tvoří nejen uchazeči o zaměstnání evidovaní na úřadu práce, ale především osoby z řad veřejnosti. Informační a poradenská střediska je tak možné považovat za významnou součást nástrojů preventivní činnosti Úřadu práce ČR v oblasti nezaměstnanosti.

Celkem se v roce 2019 skupinových poradenských aktivit ve Zlínském kraji na úřadech práce zúčastnilo 4 497 žáků ZŠ a 4 016 studentů SŠ, VOŠ. Individuální konzultace využilo 427 žáků a studentů. Profesionální diagnostiku pomocí testů absolvovalo 606 žáků a studentů.

Aktivity IPS zahrnují:

- ✓ skupinové a individuální poradenství k volbě povolání pro žáky 8. a 9. tříd základních škol (vč. testování profesních zájmů apod.) a spolupráce s jejich rodiči,
- ✓ skupinové poradenství a individuální konzultace pro budoucí absolventy středních škol,
- ✓ besedy pro studenty sexty (6. ročník 8letého gymnázia) - v souvislosti s volbou kariéry byl vytvořen mezistupeň pro studenty druhých ročníků víceletých gymnázií s ohledem na výběr např. volitelných předmětů, které si do následujících let vybírají právě v tomto ročníku, na besedě je studentům nabídnuta možnost udělat si test Průzkumník zájmu o povolání,
- ✓ individuální poradenství pro širokou veřejnost k volbě či změně kariéry, o možnostech studia, vč. zájmové profesní diagnostiky,
- ✓ spolupráci s vedením a výchovnými poradci SŠ a ZŠ (mj. účast na poradách výchovných poradců ZŠ aj.),
- ✓ realizace informačních schůzek pro rodiče žáků 9. ročníků,



- ✓ spolupráce s Krajskou pedagogicko-psychologickou poradnou, Speciálně pedagogickými centry, OŠMS KÚ ZK, Krajskou hospodářskou komorou, Centrem kariérového poradenství Zlín apod.,
- ✓ spolupráce na tvorbě informačních brožur Atlas školství Zlínského kraje aj.,
- ✓ přednášky pro studenty SŠ na volitelná témata: např. pracovněprávní minimum, zaměstnatelnost mladých, životopisy a přijímací pohovory,
- ✓ pořádání přehlídek středních škol:
 - Veletrh práce a vzdělávání, Kongresové centrum Zlín, 31. 10. – 1. 11. 2019 (pracovníci ÚP ČR – KoP Zlín pouze jako vystavovatelé)
 - Burza práce a přehlídka středních škol Vsetín 2019, Dům kultury Vsetín, 24. - 25. 10. 2019 (pracovníci ÚP ČR – KoP Vsetín byli hlavními organizátory, akce byla financována z prostředků projektu EFES)
 - Veletrh práce a vzdělávání – Kroměříž 2019, Dům kultury Kroměříž, 12. - 13. 11. 2019 (pracovníci ÚP ČR – KoP Kroměříž aktivně participovali na přípravách a oslovování vystavovatelů, zejména z řad SŠ)
 - Přehlídka středních škol a pracovního uplatnění, Holešov 15. 10. 2019 (pracovníci ÚP ČR – KoP Kroměříž pouze vystavovatelé)
 - Přehlídka středních škol a pracovního uplatnění, Klub kultury v Uherském Hradišti, 5. - 6. 11. 2019 (pracovníci ÚP ČR – KoP Uherské Hradiště byli hlavními organizátory akce).

Výše uvedené přehlídky SŠ pracovníci poradenství realizovali, nebo se na realizaci aktivně podíleli. Cílem přehlídek je nabídnout žákům ZŠ přehled studijních a učebních oborů a představit možnost dalšího profesního uplatnění. Širší veřejnost získala mimo jiné přehled o tom, o jaké profese mají dnes zaměstnavatelé v regionu zájem a jaké vzdělání od svých zaměstnanců požadují. Účastníci přehlídek měli možnost komunikovat s personalisty zúčastněných firem a seznámit se s nabídkou volných pracovních míst. Přehlídek se zúčastnily tisíce návštěvníků z řad žáků ZŠ i dospělých.

Interní poradenství

Pracovníci IPS, včetně speciálních poradců, psycholožky a EURES poradců poskytují interní poradenské aktivity individuální a skupinové.

Interní individuální poradenství:

- ✓ roční individuální pohovory (doporučení dalších aktivit pro klienty evidované déle než rok),
- ✓ kariérové poradenství (pohovor s uchazeči o zaměstnání k uplatnění na trhu práce, doporučení k dalšímu vzdělávání, rekvalifikaci apod.),
- ✓ tvorba osobního portfolia - dokumentace k jednání se zaměstnavatelem (životopis, motivační dopis),
- ✓ poradenství ke studiu (informace o všech stupních vzdělání, konzultace, testy),



- ✓ pracovní diagnostika (psychologické testy),
- ✓ počítačová pracovní diagnostika (v rámci veřejných zakázek – zadávají a interpretují uchazečům o zaměstnání interní poradci ÚP),
- ✓ psychologické poradenství (konzultace s psychologem, hledání optimálního řešení aktuální situace klienta, krizová intervence) – psycholožka poskytuje služby v rámci celého Zlínského kraje,
- ✓ poradenské dny na jednotlivých kontaktních pracovištích,
- ✓ EURES poradenství – specializované poradenství a poskytování informací v oblasti zaměstnanosti v EU/EHP a Švýcarsku.

Interní skupinové poradenství - určeno pro různé kategorie UoZ se zaměřením na skupiny 3S, dlouhodobě evidované klienty, osoby starší 50 let a osoby se zdravotním postižením, které mají i při celkově nízké nezaměstnanosti problémy s hledáním vhodného zaměstnání a uplatněním na trhu práce. Jedná se např. o tyto druhy poradenských akcí:

- ✓ **Job cluby** pro různé skupiny uchazečů o zaměstnání, např. pro matky po rodičovské dovolené (skupinový poradenský program spojený s nácvikem komunikačních dovedností a přípravou klienta na jednání se zaměstnavatelem), rozšířené Job cluby pro uchazeče zařazené do projektů ESF Péče a příležitost, Nová šance ve Zlínském kraji a pro uchazeče v projektu PDU,
- ✓ **Motivační program Sebe prezentace na trhu práce** (Jak se správně prezentovat při písemném a ústním kontaktu se zaměstnavatelem, jak zaujmout, zdůraznit klíčové kompetence, schopnosti, nácvik na přijímací pohovor aj.),
- ✓ **Komunikace při jednání se zaměstnavatelem** (příprava na výběrové řízení, nácvik, jak zdůraznit osobní potenciál uchazeče, jak jednat s personalistou, rozbor příčin nezaměstnanosti v souvislosti s komunikačními dovednostmi),
- ✓ **Poradenství pro podnikání** (podmínky samostatného podnikání, jak si zřídit živnostenský list, druhy živnosti, podpora podnikání, příčiny neúspěchu, právní a ekonomický rámec, marketing, příklady z praxe),
- ✓ **Akce pro mladé a mladistvé se základním vzděláním** (rozbor příčin studijních neúspěchů uchazečů o zaměstnání, pomoc při zjištění osobního potenciálu, poradenství týkající se výběru vhodných studijních oborů, příprava na prezentaci u zaměstnavatele aj.),
- ✓ **Informace k důchodové problematice** (důchodový systém v ČR, řádný starobní důchod, předčasný důchod, předdůchod, invalidní důchod, stanovení důchodového věku, doba pojištění, věková kalkulačka, aj.),
- ✓ **Poradenství pro různé skupiny klientů**, včetně uchazečů zařazených do regionálních individuálních projektů a projektu PDU,
- ✓ **Frýdlantské dny** - skupinová poradenská akce pro dlouhodobě evidované uchazeče o zaměstnání, nad rok evidence a zároveň pobírající dávky hmotné nouze nebo pečující (hlavním cílem programu bylo propojení spolupráce mezi sociálními pracovníky městských úřadů a poradci pro zprostředkování a sociálními pracovníky ÚP ČR na úseku HN k zajištění základních potřeb UoZ a pracovníků poradenství k zajištění poradenských činností, které směřují k návratu na trh práce



a tím ke snížení čerpání dávek hmotné nouze a předcházení sociálnímu vyloučení),

- ✓ **Informační akce** k uzavření Individuálního akčního plánu (pro uchazeče, kteří podle zákona spadají do kategorie dlouhodobě evidovaných uchazečů, vysvětlení významu individuálního akčního plánu, výhody, zásady, nabídka služeb ÚP, konkrétní termíny kurzů atd.),
- ✓ **Program prevence nelegálního zaměstnávání** a dlouhodobé evidence (informační schůzky - pracovněprávní minimum, sociálněprávní téma, finančněprávní téma, příprava na kontakt se zaměstnavatelem),
- ✓ **Pracovní setkání výchovných poradců ZŠ** se zástupci zaměstnavatelů a středních škol v rámci okresu Vsetín, Kroměříž i Uherské Hradiště.

Externí poradenství

Od roku 2019 zabezpečují pracovníci poradenství ve všech okresech Zlínského kraje externí poradenské činnosti na základě veřejné zakázky „Poradenské programy ve Zlínském kraji 2019 – 2022“. Veřejná zakázka byla rozdělena do 10 částí. V rámci veřejné zakázky se podařilo vybrat dodavatele do devíti částí. Dodavateli externích kurzů jsou odborná zařízení: Počítačová služba s.r.o., Olomouc, Republikové centrum vzdělávání, s.r.o., Praha, AGE Management, o.p.s., Brno a POE EDUCO, spol. s r.o., Nový Jičín. Celkem bylo do externích poradenských činností zařazeno 813 uchazečů o zaměstnání. Je to méně než v předcházejících letech, ale vzhledem k tomu, že se snížila nezaměstnanost, je výběr klientů do poradenských činností obtížnější. První kurzy byly realizovány od dubna 2019.

- | | |
|---|---|
| ✓ <i>JOB CLUB</i> | ✓ <i>Pracovněprávní minimum</i> |
| ✓ <i>Poradenský program Počítačová pracovní diagnostika</i> | ✓ <i>Finanční poradenství</i> |
| ✓ <i>Sebepoznání a sebeprezentace na trhu práce</i> | ✓ <i>Poradenství k podnikání</i> |
| ✓ <i>Komunikační dovednosti</i> | ✓ <i>Poradenský program Individuální pohovory</i> |
| ✓ <i>Orientace na trhu práce – hledání zaměstnání s využitím PC</i> | |

Charakteristika jednotlivých částí veřejné zakázky:

JOB CLUB

Cíl: Připravit účastníky kurzu na jednání se zaměstnavatelem (přijímací pohovor, výběrové řízení). Aktivizovat a motivovat účastníky k převzetí osobní zodpovědnosti při uplatnění se na trhu práce. Zpracovat portfolio osobní dokumentace k jednání se zaměstnavatelem, naučit účastníky efektivně vyhledávat pracovní příležitosti a komunikovat se zaměstnavateli prostřednictvím PC. Doporučit každému účastníku



vhodný kariérní postup na základě sebepoznání, resp. výsledků individuálního poradenství. Předat účastníkům základní informace z pracovněprávní problematiky a finanční gramotnosti.

Počítačová pracovní diagnostika

Cíl: Rozpoznat odborné předpoklady a kompetence účastníků počítačové pracovní diagnostiky uplatnitelné na trhu práce, při volbě povolání, dalším vzdělávání nebo při změně profesní orientace. Posoudit osobnostní předpoklady, dovednosti, zájmy a pracovní motivaci účastníků a prostřednictvím interpretace výsledků jim doporučit další možnosti pracovní orientace, resp. zvyšování kvalifikace.

Sebepoznání a sebe prezentace na trhu práce

Cíl: Motivovat klienty k převzetí osobní zodpovědnosti při uplatnění na trhu práce. Seznámit s problematikou sebepoznání, sebehodnocení a s kompetencemi pro trh práce. Připravit účastníky kurzu na jednání se zaměstnavatelem (příjemací pohovor, výběrové řízení).

Komunikační dovednosti

Cíl: Objasnit účastníkům potřebu správné sebe prezentace při písemné či ústní komunikaci se zaměstnavatelem. Vštípit účastníkům základy asertivního chování. Seznámit účastníky se základními technikami řešení konfliktů, zvládnání stresu.

Orientace na trhu práce – hledání zaměstnání s využitím PC

Cíl: Seznámit účastníky s efektivními možnostmi využití samoobslužných informačních systémů při vyhledávání pracovních příležitostí a orientaci na trhu práce a zvýšit tak šance na jejich uplatnění. Zpracovat osobní portfolio účastníků (dokumentace potřebná pro komunikaci se zaměstnavateli). Praktický nácvik na PC, aktivní nácvik komunikačních strategií k získání zaměstnání.

Pracovněprávní minimum

Cíl: Seznámit účastníky kurzu se základními ustanoveními zákoníku práce týkajícími se pracovního poměru, stručně poukázat na ustanovení občanského zákoníku, příp. zákona o zaměstnanosti v souvislosti s možnými situacemi při hledání a získání nového zaměstnání. Dobrou informovaností přispět k motivaci a aktivizaci účastníků a zároveň posílit právní vědomí klientů v oblasti právních norem souvisejících s hledáním budoucího zaměstnání. Seznámit s problémy, které mohou nastat v průběhu pracovněprávního vztahu.

Finanční poradenství

Cíl: Motivovat účastníky k vytváření osobní finanční strategie s ohledem na řešení jejich aktuální životní situace v období hledání nového pracovního uplatnění. Objasnit účastníkům tematiku finanční gramotnosti, tj. znalostí, dovedností a postojů nezbytných k tomu, aby se orientovali v problematice finančních produktů v souvislosti s odpovědným přístupem k hospodaření s penězi. Analyzovat příčiny

zadlužování občanů, naučit účastníky, jak zadlužování předcházet, jak řešit následky, jak samostatně přistupovat ke správě finančního portfolia.

Poradenství k podnikání

Cíl: Seznámit účastníky s problematikou zahájení samostatné výdělečné činnosti. Upozornit na důležitost podnikatelských kompetencí, předpokladů, motivace, sebedůvěry a sebekontroly. Seznámit s podmínkami úspěšného podnikání – podnikatelský záměr, průzkum trhu a konkurence, podpora ÚP, ale také legislativa, právní formy podnikání, rizika podnikání, ekonomika a administrativa, logistika, atd.

Poradenský program Individuální pohovory

Cíl: Prostřednictvím individuálního přístupu řešit problémy účastníka kurzu. Uplatněním systemického přístupu a technik koučinku zjistit překážky, které uchazeči brání v úspěšném zařazení se na trh práce. Doporučit aktivity, které by mohly tyto překážky odstranit a pomoci klientovi najít zaměstnání.

Tabulka 30 – Počet UoZ zařazených do externích poradenských činností

Poradenská činnost	Kroměříž	Uherské Hradiště	Vsetín	Zlín	Zlínský kraj
JOB CLUB	22	29	13	10	74
Poradenský program Počítačová pracovní diagnostika	7	34	0	14	55
Sebepoznání a sebezprezentace na trhu práce	31	18	0	50	99
Komunikační dovednosti	18	11	28	69	126
Orientace na trhu práce – hledání zaměstnání s využitím PC	31	15	10	28	84
Pracovněprávní minimum	31	37	49	102	219
Finanční poradenství	26	15	34	40	115
Poradenství k podnikání	9	16	0	1	26
Poradenský program Individuální pohovory	15	0	0	0	15
Celkem	190	175	134	314	813



6.3. Projekty ESF

6.3.1. *Projekt Podpora odborného vzdělávání zaměstnanců II*

Dne 1. prosince 2015 byla na základě Výzvy č. 021 Operačního programu zaměstnanost Úřadem práce ČR zahájena realizace projektu přímého přidělení Podpora odborného vzdělávání zaměstnanců II (dále jen „projekt“), přičemž následně dne 31. března 2016 byl zahájen příjem žádostí o příspěvek. Projekt navazuje na sérii projektů, jež jsou v ČR realizovány od roku 2009 s cílem podpořit odborný rozvoj zaměstnanců. Přímou navazuje na projekt „Podpora odborného vzdělávání zaměstnanců“ a nahrazuje projekt „Vzdělávejte se pro růst!“, které se osvědčily jako nástroje podpory dalšího vzdělávání a posilování konkurenceschopnosti pracovní síly na trhu práce v ČR. Finanční alokace projektu činí 3,5 mld. Kč pro celou ČR. Realizace projektu byla původně plánována do 30. listopadu 2020, projekt byl ale prodloužen do 31. prosince 2022.

Projekt je spolufinancován z Evropského sociálního fondu, konkrétně z Operačního programu Zaměstnanost, a státního rozpočtu ČR.

Stěžejním účelem projektu je pomoci zaměstnavatelům v odborném vzdělávání stávajících i nově přijímaných zaměstnanců. Podobně projekt cílí i na osoby samostatně výdělečně činné (dále jen „OSVČ“), na jejichž vzdělávání též poskytuje příspěvek. Projekt se snaží umožnit těmto subjektům čelícím neustálým inovacím díky nově získaným znalostem a dovednostem v rámci podpořených aktivit pružně reagovat na měnící se situaci a podmínky na trhu. Zároveň si projekt klade za úkol podpořit ochotu zaměstnavatelů a OSVČ investovat do vzdělávání svých zaměstnanců či své osoby.

Cílovou skupinou projektu jsou zaměstnavatelé ve smyslu § 7 zákoníku práce, a to prostřednictvím svých zaměstnanců či potenciálně nových zaměstnanců. Cílovou skupinou jsou rovněž fyzické osoby - OSVČ a nestátní neziskové organizace. Příspěvek není možné poskytnout žadatelům, jimž nelze poskytovat příspěvky v rámci aktivní politiky zaměstnanosti, a rovněž těm, kteří již čerpají finanční prostředky z veřejných zdrojů na stejný účel, případně těm žadatelům, u nichž to vylučují pravidla poskytování veřejné podpory. Vyloučení jsou rovněž žadatelé, kteří mají sídlo na území hl. m. Prahy (zapojit se však mohou provozovny stejného zaměstnavatele mimo území hl. m. Prahy).

Projekt umožňuje zaměstnavatelům získat finanční příspěvek na vzdělávání či rekvalifikaci svých zaměstnanců či potenciálních nových zaměstnanců a příspěvek na mzdu zaměstnanců po dobu jejich účasti na vzdělávací aktivitě. Současně projekt umožňuje získat příspěvek na vzdělávání samotných OSVČ. Příspěvky jsou poskytovány formou refundací. Výše poskytovaného příspěvku se odvíjí dle pravidel poskytování podpory de minimis a pravidel poskytování veřejné podpory podle blokových výjimek.



Vzdělávání je možné zajistit externím vzdělávacím zařízením nebo interními lektory zaměstnavatele. Vzdělávání je možné realizovat jako vzdělávání obecné i specifické, a to jak v akreditovaných, tak neakreditovaných kurzech. Rovněž je umožněno realizovat vzdělávání přímo na pracovišti zaměstnavatele, a to včetně praktické přípravy.

Projekt je kolový, rozdělen do jednotlivých výzev. Na jednotlivé výzvy je vždy vyčleněna určitá alokace, po jejímž vyčerpání je výzva uzavřena. V období od 31. března 2016 do 23. srpna 2016 probíhal příjem žádostí v I. výzvě. Od 20. března 2017 do 30. června 2017 byly přijímány žádosti v rámci II. výzvy. Dne 1. listopadu 2017 byl zahájen příjem žádostí v rámci III. výzvy projektu.

Hlavní změny oproti předcházejícímu projektu:

- ✓ Žádosti jsou podávány prostřednictvím elektronického formuláře, s následným doručením podepsané žádosti a příslušných příloh na Úřad práce ČR.
- ✓ Nedokládá se žádná výsledovka, vstup do projektu není omezen dle CZ-NACE, dokládají se především bezdlužnosti.
- ✓ 15% spolufinancování vzdělávací aktivity ze strany žadatele v režimu podpory „de minimis“.
- ✓ Zapojení potenciálních nových zaměstnanců.
- ✓ Bodové zvýhodnění zaměstnanců ve věku 54+ při posuzování žádosti, OSVČ a mikropodniků.
- ✓ Nutnost zahájit vzdělávání do 6 měsíců od schválení žádosti.
- ✓ Nutnost vyplnění dotazníků ze strany každého účastníka vzdělávání.
- ✓ Podpora vzdělávání v oblasti měkkých dovedností je v rámci projektu omezena.
- ✓ Na každou vzdělávací aktivitu je nutné podat samostatnou žádost.
- ✓ Vzdělávací aktivita musí být v rozsahu minimálně 40 hodin (přičemž 1 hodina = 60 minut), existují zde ale i výjimky z pravidla.
- ✓ Ke vzdělávání mohou být zařazeny osoby, které doposud v rámci projektu neabsolvovaly vzdělávací aktivitu s rozsahem více než 40 hodin.
- ✓ Do vzdělávání lze zapojit i osoby na rodičovské dovolené.

V roce 2019 byl ze strany žadatelů největší zájem o kurzy zaměřené na oblast informačních technologií. Žadatelé si dále oblíbili i odbornou jazykovou výuku, zejména orientovanou na vzdělávání v anglickém jazyce, školení k získání řidičských či profesních průkazů, svářečské kurzy, technické kurzy zaměřené převážně na obsluhu strojního vybavení žadatele. Objektem zájmu žadatelů se také stále více stávaly kurzy z oblasti stavebnictví, elektra i gastronomie.

Od roku 2016 vstoupilo ve Zlínském kraji do projektu 766 ekonomických subjektů, z nichž 497 podepsalo s Úřadem práce ČR dohodu či dohody o zajištění vzdělávání.

Tabulka 31 – Projekt POVEZ II – data od začátku projektu k 31. 12. 2019

Podpora odborného vzdělávání zaměstnanců II	Kroměříž	Uherské Hradiště	Vsetín	Zlín	Zlínský kraj
Podané žádosti	345	636	639	1 155	2 775
Schválené vzdělávací aktivity	199	426	358	733	1 716
Uzavřené dohody	170	383	295	649	1 497
Účastníci projektu z uzavřených dohod	1 251	1 755	1 710	2 971	7 687
Schválené náklady (v Kč) z uzavřených dohod	18 756 603	31 553 087	34 554 444	51 212 071	136 076 205
Čerpání (v Kč)	14 170 340	25 521 273	27 650 025	38 349 050	105 690 688

Tabulka 32 – Projekt POVEZ II – data za rok 2019

Podpora odborného vzdělávání zaměstnanců II	Kroměříž	Uherské Hradiště	Vsetín	Zlín	Zlínský kraj
Podané žádosti	28	63	95	97	283
Schválené vzdělávací aktivity	26	54	76	76	232
Uzavřené dohody	26	46	62	82	216
Účastníci projektu z uzavřených dohod	125	131	293	344	893
Schválené náklady (v Kč) z uzavřených dohod	4 184 485	3 691 731	8 244 396	10 233 190	26 353 802
Čerpání (v Kč)	3 416 420	3 906 354	8 008 407	5 413 926	20 745 107

6.3.2. Regionální individuální projekty

V roce 2019 byly realizovány celkem 4 regionální individuální programy:

- ✓ Bez překážek ve Zlínském kraji
- ✓ Nová šance ve Zlínském kraji
- ✓ Péče a příležitost ve Zlínském kraji
- ✓ Záruky pro mladé ve Zlínském kraji

Projekt Bez překážek ve Zlínském kraji

Projekt je určen osobám se zdravotním postižením a osobám starším padesáti let se zdravotními problémy, kteří jsou evidováni jako uchazeči o zaměstnání na kontaktních pracovištích ÚP ČR ve Zlínském kraji.

Do konce roku 2019 vstoupilo 229 účastníků, 24 osob se účastnilo rekvalifikačních kurzů, 122 účastníků nastoupilo na SÚPM a 36 do nedotovaného zaměstnání.

Tabulka 34 – Projekt Bez překážek ve Zlínském kraji

Bez překážek ve Zlínském kraji	Plán	Stav k 31. 12. 2019
Počet osob v projektu	330	229
Počet osob, které předčasně ukončily účast v projektu	x	65
z toho osoby, které nastoupily do zaměstnání	x	36
<i>Aktivita pro cílovou skupinu</i>		
Teoretická – praktická část	310	
Motivační část	x	229
Job club	x	226
Finanční poradenství	x	223
Bilanční diagnostika	x	1
Ergodiagnostika	x	4
COMDI	x	3
Rekvalifikace (zařazen/absolvoval)	70	24/23
SÚPM	230	122
<i>Indikátory</i>		
6000 Celkový počet účastníků	275	155
62600 Účastníci, kteří získali kvalifikaci	55	15

Projekt Nová šance ve Zlínském kraji

Projekt je zaměřen na uchazeče o zaměstnání, kteří jsou vedeni v evidenci kontaktních pracovišť ÚP ČR ve Zlínském kraji déle než 5 měsíců, s důrazem na osoby, které jsou v evidenci déle než 12 měsíců nebo v součtu 12 měsíců v posledních dvou letech.

Do konce roku 2019 do projektu vstoupilo celkem 539 účastníků. Do rekvalifikačních kurzů nastoupilo 47 uchazečů a 21 uchazečů absolvovalo poradenské aktivity. Od počátku projektu bylo na SÚPM zařazeno 349 účastníků a 70 účastníků na nedotované pracovní místo.

Tabulka 36 – Projekt Nová šance ve Zlínském kraji

Nová šance ve Zlínském kraji	Plán	Stav k 31. 12. 2019
Počet osob v projektu	660	539
<i>Aktivity pro cílovou skupinu</i>		
Vstupní část	660	539
Banka cíleného individuálního poradenství	590	530
Poradenské aktivity	25	21
Rekvalifikace (zařazen/ úspěšně absolvoval)	150	47/44
SÚPM	480	349
Ostatní zaměstnání	40	70
<i>Indikátory</i>		
6000 Celkový počet účastníků	540	388
62600 Účastníci, kteří získali kvalifikaci	114	34

Projekt Péče a příležitost ve Zlínském kraji

Projekt je zaměřen na uchazeče o zaměstnání, kteří jsou vedeni v evidenci kontaktních pracovišť ÚP ČR ve Zlínském kraji a pečují o dítě do 15 let nebo o závislého člena rodiny.

Realizace projektu byla zahájena 1. 2. 2016. Do konce roku 2019 vstoupilo do projektu 479 účastníků. Celkem 72 osob nastoupilo na rekvalifikaci (69 osob úspěšně absolvovalo, 2 osoby zatím neukončily) a 17 osob absolvovalo poradenské aktivity. Na SÚPM bylo zařazeno 273 osob a 93 osob se zaměstnalo na pracovní pozici bez dotace.

Tabulka 35 – Projekt Péče a příležitost ve Zlínském kraji

Péče a příležitost ve Zlínském kraji	Plán	Stav k 31. 12. 2019
Počet osob v projektu	640	479
<i>Aktivity pro cílovou skupinu</i>		
Vstupní část	640	479
Teoreticko praktická část	600	477
Poradenské aktivity	100	17
Rekvalifikace (zařazen/úspěšně absolvoval)	160	72/69
SÚPM	450	273
Ostatní zaměstnání	30	93
<i>Indikátory</i>		
6000 Celkový počet účastníků	570	334
62600 Účastníci, kteří získali kvalifikaci	121	45

Projekt Záruky pro mladé ve Zlínském kraji

Projekt je zaměřen na uchazeče o zaměstnání mladší 30 let (29 let včetně), kteří jsou vedeni v evidenci kontaktních pracovišť ÚP ČR ve Zlínském kraji déle než 3 měsíce, a kteří mají pracovní zkušenosti v souhrnné délce maximálně 3 roky.

Realizace projektu začala 1. 1. 2016. Po vytvoření týmu vstoupili první účastníci do projektu v květnu 2016. Realizaci zajišťovali pracovníci oddělení projektů EU ve spolupráci s dalšími pracovníky ÚP ČR Krajské pobočky ve Zlíně. Do konce roku 2019 vstoupilo do projektu 568 účastníků. Rekvalifikačních kurzů se účastnilo 16 osob. Na odbornou praxi (SÚPM) nastoupilo 375 osob, na nedotovaná pracovní místa 99 účastníků.

Tabulka 33 – Projekt Záruky pro mladé ve Zlínském kraji

Záruky pro mladé ve Zlínském kraji	Plán	Stav k 31. 12. 2019
Počet osob v projektu	770	568
Počet osob, které předčasně ukončily účast v projektu	x	208
z toho osoby, které nastoupily do zaměstnání	x	99
<i>Aktivity pro cílovou skupinu</i>		
Skupinové poradenství	770	557
Rekvalifikace (zařazen/absolvoval)	18	16/15
Odborná praxe	545	375
Odborná praxe (ukončil předčasně/úspěšně)	x	63/285
<i>Indikátory</i>		
6000 Celkový počet účastníků	538	443
62600 Účastníci, kteří získali kvalifikaci	320	269

Tabulka 37 – Projekty k 31. 12. 2019

Projekt	Vstup	Řádně ukončili povinné aktivity	Zaměstnání	
			SÚPM	ostatní
00011 – Záruky pro mladé ve ZLK	568	557	375	99
00022 – Bez překážek ve ZLK	229	216	122	36
00023 – Nová šance ve ZLK	539	520	349	70
00024 – Péče a příležitost ve ZLK	479	453	273	93
Celkem	1 815	1 746	1 119	298



6.3.3. Projekt Podpora zaměstnanosti dlouhodobě evidovaných uchazečů o zaměstnání (PDU)

Projekt byl nastaven pro uchazeče o zaměstnání evidované nad 24 měsíců, uchazeče evidované nad 12 měsíců a zároveň starší 55 let a uchazeče evidované nad 12 měsíců a zároveň pobírající dávky hmotné nouze. V listopadu 2019 došlo k rozšíření cílových skupin projektu o další dvě kategorie osob. Jedná se o uchazeče o zaměstnání s minimálně pěti měsíci souvislé evidence za poslední 3 roky a uchazeče o zaměstnání s minimálně třemi evidencemi za poslední 3 roky. Tato změna se však projeví až v roce 2020.

Hlavním cílem projektu je zvýšení zaměstnanosti a zaměstnatelnosti dlouhodobě evidovaných uchazečů o zaměstnání na Úřadu práce ČR. Projekt řeší prevenci nelegální práce, začleňování dlouhodobě evidovaných uchazečů se sociálním znevýhodněním na volný trh práce, podporu cílové skupiny komplexním poradenstvím a posilováním motivace ke změně a podporou pracovních míst.

Projekt nabízí individuální poradenství, skupinové poradenství, rekvalifikace, krátkodobé pracovní příležitosti/krátkodobé zaměstnání, zprostředkování zaměstnání a doprovodná opatření (proplácení cestovních výdajů, využití služeb hlídání dětí a jiných závislých členů rodiny, úhrada zdravotních vyšetření).

V roce 2019 bylo ve Zlínském kraji do projektu PDU zařazeno celkem 488 osob. Účastníci projektu absolvovali všechny výše uvedené aktivity, které zajišťovali poradci projektu PDU v jednotlivých okresech Zlínského kraje. Některé dílčí aktivity byly zároveň realizovány prostřednictvím externích dodavatelů. V rámci poradenských činností se jednalo např. o pracovní právní minimum, finanční poradenství a JOB club. U rekvalifikací se jednalo o kurzy Základy obsluhy osobního počítače a Sportovní masáž.

6.4 Vyhodnocení cílů APZ stanovených na rok 2019

Krajská pobočka ÚP ČR ve Zlíně stanovila pro rok 2019 následující cíle:

✓ V oblasti APZ umístit alespoň 50 % osob na VPP nebo SÚPM ze dvou nejrizikovějších kategorií (evidovaní déle než 12 měsíců, uchazeči nad 50 let věku). Tento cíl byl splněn - 62,5 % umístěných na VPP bylo ve věku nad 50 let, u SÚPM je podíl 55,0 %, nad 12 měsíců evidence splněno u SÚPM – 65,0 %, na VPP „jen“ 31,2 % (tady šlo často o kumulaci rizikových faktorů – věk + OZP + HN atd.).

✓ V oblasti poradenství uspořádat alespoň jednu miniburzu práce na každém VyKoP. Vzhledem k nízké nezaměstnanosti a stálému poklesu počtu uchazečů o zaměstnání se miniburzy práce ve Zlínském kraji v průběhu roku 2019 neuskutečnily.

✓ Obecně v oblasti nezaměstnanosti udržet podíl dlouhodobě nezaměstnaných uchazečů (nad 12 měsíců evidence) na hodnotě 21 %. Tento cíl se podařilo splnit,



k 31. 12. 2019 byl podíl dlouhodobě nezaměstnaných uchazečů 14,6 %, průměr za rok 18,1 %.

Počet nezaměstnaných osob nad 12 měsíců meziročně klesl o 34,6 % (průměrný pokles byl 8,7 %). Podíl těchto uchazečů na celkovém počtu evidovaných klesl o 5,7 procentního bodu (z 20,3 % na 14,6 %). V kategorii nad 24 měsíců evidence meziročně klesl počet uchazečů dokonce o 47,3 %. V rámci ČR zaznamenal náš kraj 2. nejvyšší meziroční pokles, lepší byl jen Olomoucký kraj, a to těsně – 47,8 %.

Podíl osob s evidencí nad 12 měsíců umístěných na VPP byl 31,2 %, na SÚPM pak vyšší – 65,0 %.

APZ se soustřeďovala především na rekvalifikace a VPP. V roce 2019 bylo na VPP umístěno 667 uchazečů o zaměstnání a rekvalifikace absolvovalo 474 uchazečů a zájemců o zaměstnání.

Při umísťování osob zdravotně postižených bylo preferováno jejich umísťování na volný trh práce. Na VPP a SÚPM bylo umístěno 217 uchazečů o zaměstnání – osob se zdravotním postižením. Na chráněná pracovní místa jich bylo umístěno 27.

Cílem APZ je individuální podpora uchazečů o zaměstnání, komplexní posuzování jejich schopností a možností umístění na trhu práce. V roce 2019 bylo mezi uchazeči umístěnými na VPP celkem 93,1 % osob s kumulací 2 a více rizikových faktorů, z toho 42 mělo 4 rizikové faktory, 5 dokonce 5 rizikových faktorů. U nástroje SÚPM byla situace obdobná, kumulaci 2 a více rizikových faktorů mělo 90 % podpořených osob, 17 z nich 3 rizikové faktory. Formou příspěvku Práce na zkoušku byly podpořeny 4 osoby, jedna měla kumulaci 4 rizikových faktorů a 2 UoZ měli kumulaci tří rizikových faktorů.

V roce 2019 bylo nástroji APZ podpořeno 221 uchazečů pobírajících dávky v hmotné nouzi. Z toho 214 na VPP (32,1 % všech umístěných osob), 5 na SÚPM (12,5 % podpořených osob) a 2 UoZ na Práci na zkoušku. Tyto kroky přináší dvojitý efekt, jednak návrat osob v hmotné nouzi zpět na trh práce, a pak také finanční efekt v podobě úspory výplat sociálních dávek.

Dále pak byla snaha umožnit uchazečům práci na zkrácený úvazek. Celkem se jednalo o 151 uchazečů umístěných na místa se zkráceným úvazkem, na VPP 134, 13 na SÚPM a 4 na Práci na zkoušku. Mezi uchazeči, kteří nastoupili na pracovní pozici se zkráceným úvazkem, převažovaly ženy. U VPP se ženy podílely 67 % na počtu míst se zkráceným úvazkem, v případě SÚPM se jednalo o 77 %.

Prostřednictvím nástroje regionální mobilita bylo podpořeno 54 uchazečů o zaměstnání, kteří nastoupili do pracovního procesu. Z toho 52 osob získalo příspěvek na dojížděku a 2 osoby příspěvek na přestěhování (příspěvek na přestěhování byl zrušen od 1. 9. 2019).



V roce 2019 proběhly v měsíci říjnu a listopadu ve všech okresech Zlínského kraje přehlídky středních škol a burzy práce. Úřad práce organizoval tuto akci ve Vsetíně a v Uherském Hradišti. V ostatních okresech Zlínského kraje byly tyto akce organizovány institucemi Zlínského kraje, za spoluúčasti úřadu práce. Tyto přehlídky měly značný úspěch jak ze strany škol, tak ze strany žáků základních škol i široké veřejnosti.

V oblasti poradenských činností a rekvalifikací bylo hlavním cílem uzavření nových rámcových dohod na zabezpečení externích poradenských činností a na realizaci rekvalifikačních kurzů zabezpečovaných úřadem práce. Co se týká uzavření nových rámcových dohod na zabezpečení externích poradenských činností, tento cíl byl splněn, rámcové dohody byly podepsány u devíti částí veřejné zakázky „Poradenské programy ve Zlínském kraji 2019 - 2022“ a od dubna probíhá realizace těchto poradenských programů. Pouze jedna část zmiňované veřejné zakázky, konkrétně Bilanční diagnostika, byla zrušena ze strany zadavatele z důvodu nepodání nabídek. Bylo rozhodnuto vyhlásit na tuto část novou veřejnou zakázku, na jejíž přípravě se už koncem roku 2019 začalo.

Pokud jde o veřejnou zakázku na rekvalifikace zabezpečované úřadem práce, v uplynulém roce probíhalo výběrové řízení, spojené s kontrolami GŘ a ŘO, což mělo za následek posunutí konce výběrového řízení. Bohužel u 9 částí muselo být výběrové řízení zrušeno z důvodu nepodání nabídek. U ostatních částí se předpokládá podpis rámcové dohody v průběhu prvních dvou měsíců roku 2020.

Můžeme konstatovat, že cílů APZ stanovených na rok 2019 se podařilo dosáhnout.



7. Cíle pro rok 2020

Při realizaci APZ v roce 2020 budeme i nadále k uchazečům a zájemcům o zaměstnání přistupovat individuálně, budeme komplexně posuzovat jejich schopnosti a možnosti (kvalifikaci, dosavadní délku doby získané praxe, dovednosti, motivaci, zdravotní stav, věk, péči o děti nebo osobu blízkou), jejich uplatnitelnost na trhu práce, ekonomickou situaci a jejich ohrožení sociálním vyloučením z důvodu setrvávání v dlouhodobé nezaměstnanosti. Při poskytování příspěvků na SÚPM budeme rovněž důkladně prověřovat spolupracující zaměstnavatele. Je více než žádoucí, aby podpořená pracovní místa byla co nejdéle zachována a nedocházelo se skončením poskytování příspěvků APZ k zániku těchto pracovních míst.

Regionální individuální projekty budou i nadále, stejně jako v minulých letech, zaměřeny na osoby mladé do 29 let, osoby pečující o dítě nebo o osobu blízkou, na podporu osob se zdravotním postižením a na osoby dlouhodobě evidované.

Výchozími dokumenty pro strategii budou zákon č. 435/2004, o zaměstnanosti, v platném znění, normativní instrukce MPSV ČR a směrnice generálního ředitele ohledně postupu Úřadu práce ČR při realizaci nástrojů a opatření aktivní politiky zaměstnanosti včetně všech dodatků.

Přidělené finanční prostředky na realizaci APZ budou dle informací z generálního ředitelství nižší než v minulém roce. Budeme je vynakládat co nejefektivněji a v souladu s kritérii 3E tak, aby došlo k jejich maximálnímu využití ve prospěch umístění uchazečů o zaměstnání k zaměstnavatelům působícím na trhu práce především ve Zlínském kraji.

Při realizaci APZ se zaměříme převážně na rekvalifikace uchazečů o zaměstnání a na veřejně prospěšné práce. Společensky účelná pracovní místa budeme vyhrazovat a zřizovat s ohledem na situaci na trhu práce.

V roce 2020 budeme poskytovat v souladu s legislativou příspěvek na regionální mobilitu, tj. na příspěvek na dojížděku. Tímto nástrojem APZ budeme podporovat uchazeče ohrožené chudobou a dlouhodobou nezaměstnaností, převážně v oblastech se špatnou dopravní dostupností a nedostatkem pracovních příležitostí.

Při umisťování uchazečů se zdravotním postižením budeme opět dávat přednost jejich umisťování na volném trhu práce, tedy mimo chráněný trh práce.

Při realizaci APZ v roce 2020 počítáme s využíváním převážně finančních prostředků z Evropského sociálního fondu z Operačního programu Zaměstnanost. Jedná se především o projekt PDU, Vzdělávání a dovednosti pro trh práce II a POVEZ II. V rámci regionálních individuálních projektů se jedná o Záruky pro mladé ve Zlínském kraji, Nová šance ve Zlínském kraji, Péče a příležitost ve Zlínském kraji a Bez překážek ve Zlínském kraji.



I v roce 2020 budeme pokračovat v realizaci veřejné služby. K získávání vhodných realizátorů využijeme pracovníky monitoringu. Pracovníci monitoringu budou rovněž podávat informace o regionálních individuálních projektech a projektech, kde mohou zaměstnavatelé za určitých podmínek využít příspěvků na školení svých zaměstnanců.

Podle nabídky zaměstnavatelů a skladby uchazečů o zaměstnání budeme v roce 2020 pořádat miniburzy práce zaměřené na jednotlivé sektory trhu práce, ať už v budovách úřadu práce na jednotlivých vybraných kontaktních pracovištích, nebo také mimo úřad práce. Rovněž budeme pokračovat v pořádání přehlídek středních a vyšších škol s účastí zaměstnavatelů v jednotlivých okresech Zlínského kraje, popř. budeme spolupracovat s jinými aktéry jako např. s krajským úřadem nebo hospodářskou komorou. Tyto akce byly jednoznačně kladně hodnoceny, proto se uvažuje o jejich realizaci v letošním roce.

V oblasti rekvalifikací, bude hlavním cílem pro rok 2020, uzavřít nové rámcové dohody v rámci veřejné zakázky Rekvalifikace ve Zlínském Kraji III a začít z realizací rekvalifikačních kurzů ve všech okresech kraje. Předpokládané zahájení realizace těchto kurzů je první čtvrtletí roku 2020.

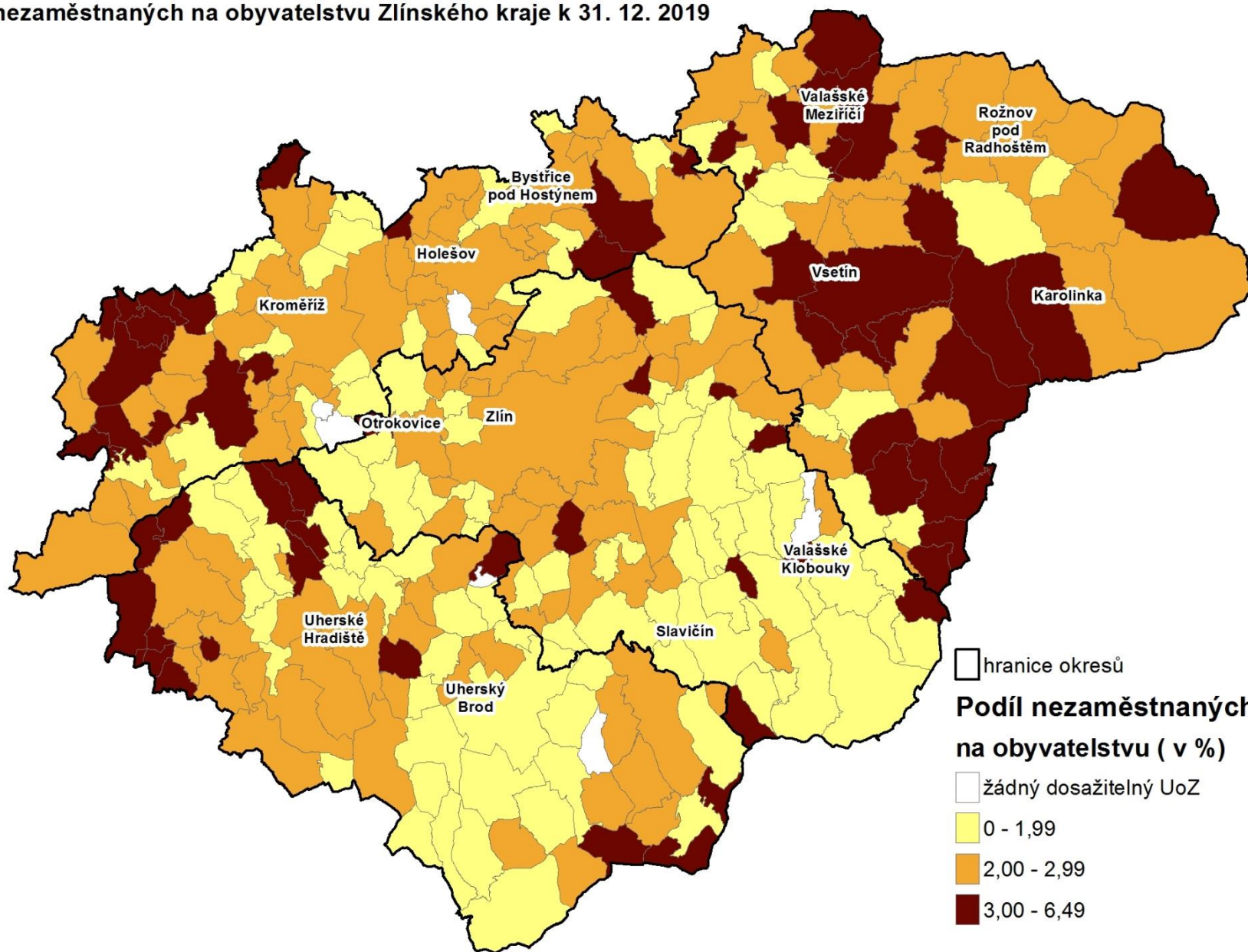
Co se týká poradenství, bude pokračovat příprava a vyhlášení nové veřejné zakázky na realizaci Bilanční diagnostiky. V průběhu roku 2020 by měla být podepsána rámcová dohoda a následně by měla začít realizace této poradenské činnosti.

V roce 2020 bude nadále pokračovat realizace výše uvedených regionálních individuálních projektů a projektu PDU, které poskytnou uchazečům o zaměstnání odborné dovednosti, znalosti pro výkon povolání, zvýšení sebevědomí a obnovení pracovních návyků, orientaci na trhu práce a v neposlední řadě umožní získat nové pracovní uplatnění.

Měřitelné cíle:

- ✓ V oblasti aktivní politiky zaměstnanosti umístit alespoň 50 % osob na VPP nebo SÚPM ze dvou nejrizikovějších kategorií (evidovaní déle než 5 měsíců, uchazeči nad 50 let věku).
- ✓ V rámci rekvalifikací poskytnout rekvalifikaci alespoň 30 % osobám se ZP, nad 50 let věku popř. osobám evidovaným déle než 5 měsíců.
- ✓ Udržet podíl dlouhodobě nezaměstnaných uchazečů (nad 12 měsíců evidence) na hodnotě 20 %.
- ✓ Na každém VKoP uspořádat minimálně jednu miniburzu práce.
- ✓ Na každém VKoP uspořádat setkání se starosty měst a obcí.

Podíl nezaměstnaných na obyvatelstvu Zlínského kraje k 31. 12. 2019



	Počet konání	Počet účastníků	Vysvětlivky
Skupinové poradenství interní	1 034	17 578	Skupinové poradenské aktivity organizované v celkovém rozsahu do 5 hodin.
a) Skupinové poradenství a besedy pro ZŠ	225	4 497	
b) Skupinové poradenství a besedy pro SŠ, VOŠ, VŠ	132	4 016	
c) Akce IPS	45		Přehlídky SŠ, setkání s výchovnými poradci, setkání s rodiči na třídních schůzkách, kulaté stoly, přednášková činnost např. na Girls day, akcích Centra kariérového poradenství Zlín, aj.
d) Skupinové poradenství pro UoZ, ZoZ	170	1 629	Tvorba životopisu, práce s portálem integrovaným portálem MPSV, rozvíjení komunikačních dovedností, sebeprezentace apod.
e) Skupinové poradenství pro veřejnost	34	470	Informační schůzky pro rodiče žáků 8. a 9. tříd, a jiné skupinové poradenství poskytované veřejnosti.
f) Skupinové informační schůzky (práva a povinnosti UoZ, nabídka služeb ÚP ČR, kontakty)	428	6 966	Skupinové schůzky sloužící k informování UoZ, ZoZ o jejich právech a povinnostech, o nabídce služeb úřadu práce, o rekvalifikacích a dalších nástrojích APZ, o možnostech IAP, o aktuální nabídce trhu práce.
Individuální poradenství interní	10 513		Veškeré poskytované individuální poradenství
a) Individuální poradenství pro UoZ, ZoZ	8 284		Poradenství k volbě povolání, k rekvalifikacím, speciální, psychologické poradenství, poradenství k pracovní rehabilitaci (např. vedení profesně poradenského pohovoru před rekvalifikací, užití diagnostických nástrojů - testy zájmů, dovedností, pracovní diagnostika, individuální práce s klientem při tvorbě životopisu)
b) Individuální poradenství pro veřejnost	2 229		
Poradenské programy interní	77	715	Poradenské činnosti organizované pracovníky oddělení poradenství a dalšího vzdělávání v celkovém rozsahu nad 5 hodin.
Poradenské programy externí	143	986	Nakupované poradenské činnosti. Poradenské činnosti v celkovém rozsahu nad 5 hodin.

JOB club celkem

Ř.	Ukazatel	Typ poradenského programu Job club			Programy celkem
		START	PLUS	MIX	
1	Počet realizovaných (a za sledované období ukončených) programů	1	1	13	15
2	Účastníci zařazení do programu celkem	5	12	116	133
3	Účastníci, kteří absolvovali program	4	12	96	112
4	Účastníci umístění na TP do 6 měsíců po absolvování programu	0	1	6	7

JOB club interní

Ř.	Ukazatel	Typ poradenského programu Job club			Programy celkem
		START	PLUS	MIX	
1	Počet realizovaných (a za sledované období ukončených) programů	0	1	4	5
2	Účastníci zařazení do programu celkem	0	12	38	50
3	Účastníci, kteří absolvovali program	0	12	29	41
4	Účastníci umístění na TP do 6 měsíců po absolvování programu	0	1	6	7

JOB club externí

Ř.	Ukazatel	Typ poradenského programu Job club			Programy celkem
		START	PLUS	MIX	
1	Počet realizovaných (a za sledované období ukončených) programů	1	0	9	10
2	Účastníci zařazení do programu celkem	5	0	78	83
3	Účastníci, kteří absolvovali program	4	0	67	71
4	Účastníci umístění na TP do 6 měsíců po absolvování programu	0	0	0	0