



Zpráva o situaci na krajském trhu práce, o realizaci APZ v roce 2020 a strategie APZ pro rok 2021



Obsah:

1.	Zaměstnanost	1
1.1.	Celková zaměstnanost v kraji.....	1
1.2.	Zaměstnanost u nejvýznamnějších zaměstnavatelů kraje	3
1.3.	Stručná charakteristika zaměstnavatelů po pracovní síle	4
2.	Nezaměstnanost	8
2.1.	Vývoj nezaměstnanosti v kraji v roce 2020.....	8
2.2.	Struktura uchazečů o zaměstnání	11
2.3.	Hlavní příčiny nezaměstnanosti v kraji.....	14
2.4.	Územní rozložení registrované nezaměstnanosti v kraji	16
3.	Charakteristika problémových skupin regionů z hlediska rozvoje zaměstnanosti.....	18
3.1.	Problémové skupiny na trhu práce ve Zlínském kraji.....	18
3.2.	Problémové regiony kraje.....	21
4.	Cizinci na trhu práce.....	26
5.	Prognóza vývoje trhu práce na rok 2021	28
6.	Realizace aktivní politiky zaměstnanosti v roce 2020	29
6.1.	Realizace jednotlivých nástrojů APZ v roce 2020	29
6.1.1.	Veřejně prospěšné práce (VPP).....	32
6.1.2.	Společensky účelná pracovní místa (SÚPM)	33
6.1.3.	Společensky účelná pracovní místa zřízená za účelem výkonu SVČ.....	34
6.1.4.	Překlenovací příspěvek.....	35
6.1.5.	Příspěvek na regionální mobilitu – příspěvek na dojížďku.....	35
6.1.6.	Místa pro osoby se zdravotním postižením	36
6.1.7.	Program Antivirus	36
6.2.	Rekvalifikace, poradenství a pracovní rehabilitace	38
6.2.1.	Rekvalifikace.....	38
6.2.2.	Pracovní rehabilitace	45
6.2.3.	Poradenství.....	46
6.3.	Projekty ESF	51
6.3.1.	Projekt Podpora odborného vzdělávání zaměstnanců II.....	51
6.3.2.	Regionální individuální projekty.....	54
6.3.3.	Projekt Podpora zaměstnanosti dlouhodobě evidovaných UoZ (PDU)	57
6.3.4.	Projekt OUTPLACEMENT	58
6.4.	Vyhodnocení cílů APZ stanovených na rok 2020.....	59
7.	Cíle pro rok 2021	62
8.	Přílohy	
	Příloha č. 1 Mapa nezaměstnanosti v obcích kraje.....	63
	Příloha č. 2 Interní poradenství.....	64



1. Zaměstnanost

1.1. Celková zaměstnanost v kraji

Z údajů ČSÚ vyplývá, že meziročně vzrostl jak počet zaměstnanců v hlavním zaměstnání, tak i počet podnikatelů (o 1,1 resp. 1,4 tisíc) a relativně výrazně klesl počet osob pracujících kratší pracovní dobu (o pět tisíc; 28,5 %).

Tabulka 1 – Vybrané ukazatele zaměstnanosti (dle VŠPS, v tisících osob)¹⁾

zaměstnanci + OSVČ	Stav k	
	30. 9. 2019	30. 9. 2020
Zaměstnaní v hlavním zaměstnání	280,7	281,8
Podnikatelé	43,7	45,1
Pracující v dalším zaměstnání	5,6	5,3
Pracující na kratší pracovní dobu	17,9	12,8
Míra zaměstnanosti (v %)	56,7	57,0

1) Údaje z portálu Českého statistického úřadu (Statistický bulletin Zlínský kraj, 1. – 3. čtvrtletí 2020)

Český statistický úřad disponuje také údaji o zaměstnavatelích z pohledu velikostních kategorií. Počet subjektů s minimálně 25 zaměstnanci meziročně vzrostl o 8, z pohledu okresů zaznamenaly tři regiony nárůst, pouze v okrese Vsetín klesl počet subjektů o 5.

Tabulka 2 – Počet větších zaměstnavatelů (25 a více zaměstnanců)¹⁾ ve Zlínském kraji k 30. 9. 2020

Firmy (podle počtu zam.)	Kroměříž	Uherské Hradiště	Vsetín	Zlín	Zlínský kraj
25–49	108	167	164	262	701
50–99	79	85	85	143	392
100–199	31	40	38	82	191
200–249	4	5	10	18	37
250–499	8	22	12	25	67
500–999	2	5	12	10	29
1 000 a více	2	4	3	5	14
Celkem	234	328	324	545	1 431

1) Údaje z portálu Českého statistického úřadu (Statistický bulletin Zlínský kraj, 1. – 3. čtvrtletí 2020)



I letos byli osloveni zaměstnavatelé s žádostí o poskytnutí údajů o stavu zaměstnanců a výhledu na rok 2021. Pokud shrneme údaje, které máme k dispozici, pak lze stávající situaci na trhu práce hodnotit jako stabilní, ale s výraznou závislostí na vývoji pandemické situace a na to navazujících vládních opatřeních. Většina zaměstnavatelů předpokládá, že bude v roce 2021 udržovat stav zaměstnanců na aktuálních číslech, případně řešit fluktuaci nebo generační obměnu. Nedostatek kvalifikovaných zaměstnanců především ve strojírenství je patrný i v této nejisté době. Řešením může být větší automatizace výroby. S automatizací souvisí nutnost investic, což je v současnosti riskantní krok, který každá firma musí důkladně zvážit. Bude také nutné přizpůsobit vzdělávací sektor potřebám trhu práce tak, aby pružněji reagoval na aktuální požadavky.

I nadále je ve Zlínském kraji patrná silná závislost na automobilovém průmyslu. Jakákoliv změna k horšímu v této oblasti by citelně dopadla na značnou část podnikatelských subjektů v kraji. Ze strany zaměstnavatelů přetrvává zájem o zaměstnávání pracovníků z tzv. třetích zemí. A to i přes omezené možnosti cestování, které jsou součástí protiepidemických opatření.

✓ V okrese **Kroměříž** předpokládá většina oslovených firem stabilizaci stavu zaměstnanců. Tato situace na trhu práce je dlouhodobější a setrvává i přes problémy, které způsobila pandemie nemoci COVID-19. Firmy aktuálně již ani neuvádí ve velkém počtu zvyšování stavu zaměstnanců. Generační obměna zaměstnanců bude záležitostí firem napříč všemi obory. Bude se jednat zejména o oblast zdravotnictví, sociálních služeb, zemědělství a strojírenství. Pokud se situace nezlepší, můžeme očekávat problém s generační obměnou i v sektoru školství. Samostatnou kapitolu tvoří dělnické pozice obecně ve výrobních firmách, kde přetrvává problém s obsazováním míst zejména ve směnných a nepřetržitých provozech. Nedostatek vhodných pracovních sil nesouvisí ani tak s chybějícími vhodnými uchazeči, jako spíše s podhodnocením mezd. Ty mnohdy odpovídají pouze mzdě minimální nebo zaručené.

✓ V okrese **Uherské Hradiště** většina firem zatím předpokládá stabilizaci stavu zaměstnanců. Stále přetrvává nedostatek pracovníků v oblasti strojírenství a tomu odpovídá dlouhodobě neměnná nabídka volných pracovních míst v tomto sektoru (130 pozic pro nástrojáře, cca 80 VPM pro svářeče a řezače plamenem, více než 100 VPM pro seřizovače a obsluhu obráběcích strojů). Dlouhodobě je evidován vysoký počet volných pracovních pozic pro pomocné pracovníky ve výrobě a také pro řidiče nákladních automobilů.

Z důvodu současné pandemie COVID-19 je situace na trhu práce velmi nestabilní a může se rychle měnit. K většímu propouštění zatím nedochází díky programu Antivirus, který tak zajistil pokračování pracovního poměru u řady zaměstnanců. Firmy využívají možnosti udržet si stávající ověřené a kvalitní pracovníky. Na druhou stranu nejsou nuceny uvažovat nad inovacemi, změnou výrobního programu nebo zefektivněním výroby. Navíc otázka nových investic závisí na tom, v jaké finanční

situaci zaměstnavatelé budou. Samotné firmy nedokážou odhadnout vývoj zakázek a tím i zaměstnanosti při odeznívání pandemie. Opakem jsou firmy (hlavně strojírenské a potravinářské), které musí řešit nedostatek pracovníků zaměstnáváním cizinců, většinou na krátkodobé povolení a s využitím agentur práce.

✓ V okrese **Vsetín** lze i v roce 2021 očekávat stabilní zaměstnanost při využití programu Antivirus, případně Kurzarbeit. Aktuální poptávka po pracovní síle ve výrobě ukazuje, že mnozí propouštění zaměstnanci získají rychle nové pracovní uplatnění.

✓ V okrese **Zlín** je situace ve srovnání s dalšími okresy dlouhodobě nejméně problémová. Jako ostatní regiony, i tento však byl ovlivněn pandemií COVID-19, kdy došlo k řadě plošných omezení. V průběhu roku 2020 zaměstnavatelé zveřejňovali v převážné většině případů volná pracovní místa vhodná pro cizince s minimálními nároky na vzdělání a nadále v řadě případů pokrývali personální potřeby zaměstnáváním cizinců s povolením, zaměstnaneckou kartou nebo využívali služeb agentur práce. Nejvýznamnější zaměstnavatelé okresu Zlín spadají do gumárenského, plastikářského a strojírenského průmyslu. V gumárenství došlo k výraznému poklesu výroby v průběhu března až května, kdy například v Continental Barum s.r.o. došlo k dočasnému zastavení výroby. Přesto až do konce roku zaměstnavatelé zejména z gumárenského a plastikářského průmyslu nijak neomezili počty hlášených volných pracovních míst a počet volných pracovních míst ve srovnání s rokem 2019 v tomto odvětví dokonce vzrostl. Mezi nejvíce žádanými pozicemi v závěru roku byla tato místa: montážní dělníci ostatních výrobků; obsluha strojů na výrobu a zpracování výrobků z pryže a z oblastí stavebnictví pak zedník, kamnář, dlaždič a montér suchých staveb. Dopady epidemie COVID-19 byly patrné v gastronomii, hotelnictví a cestovním ruchu. Tam došlo k většímu snížení počtu nahlášených volných míst pro kuchaře, číšníky a servírky.

1.2. Zaměstnanost u nejvýznamnějších zaměstnavatelů kraje

Tabulka 3 – Nejvýznamnější zaměstnavatelé v kraji

firma	firma
Aircraft Industries, a.s.	Kroměřížská nemocnice a.s.
Austin Detonator s.r.o.	Lázně Luhačovice, a.s.
AVX Czech republic, s.r.o.	MESIT Holding a.s.
BAŤA, akciová společnost	MP Krásno, a.s.
Brose CZ spol. s r.o.	ON SEMICONDUCTOR CZECH REPUBLIC, s.r.o.
Continental Barum, s. r. o.	Psychiatrická nemocnice v Kroměříži
Continental HT Tyres, s. r. o.	PWO Czech Republic a.s.
Česká zbrojovka a.s.	Slovácké strojírny, akciová společnost
DEZA, a.s.	Sociální služby Uherské Hradiště, p. o.
Fatra, a.s.	Statutární město Zlín
Gumárny Zubří, akciová společnost	TAJMAC-ZPS, a.s.



Hamé s.r.o.	TON a.s.
HANON SYSTEMS	Trelleborg Wheel Systems Czech Republic a.s.
HP TRONIC Zlín, spol. s r.o.	Uherskohradištská nemocnice a.s.
JEDNOTA, spotř.družstvo ve Vsetíně	Univerzita Tomáše Bati ve Zlíně
Kayaku Safety Systems Europe a.s.	Vsetínská nemocnice a.s.
Kovárna VIVA a.s.	WOCO STV s.r.o.
Krajská nemocnice T. Bati, a. s.	

1.3. Stručná charakteristika stavu a vývoje poptávky zaměstnavatelů po pracovní síle

S ohledem na situaci ohledně COVID-19 probíhaly návštěvy u zaměstnavatelů jen v omezené formě. Kontakt s nimi probíhal hlavně telefonickou formou a emailem. Cílem těchto aktivit bylo získat údaje o vývoji firem během pandemie, informovat firmy o projektech z oblasti zaměstnanosti a možnostech příspěvků na zaměstnávání uchazečů. V omezeném režimu byla realizována také výběrová řízení jak přímo v prostorách úřadu práce, tak i u zaměstnavatele. Celkem bylo realizováno 113 předvýběrových a 37 výběrových řízení.

Rok 2020 byl z hlediska volných pracovních míst (VPM) spíše průměrný v porovnání s vývojem v posledních letech. V kontextu koronavirové situace se však dá hodnotit jako dobrý. K 31. 12. 2020 bylo ve Zlínském kraji evidováno 10 807 VPM (o 1 333 méně než na konci roku 2019; pokles o 11 %). Průměrně bylo měsíčně evidováno 11 500 VPM. Ukazatel „počet uchazečů na 1 volné pracovní místo“ se roce 2020 pohyboval v rozmezí 0,8 – 1,2.

Co se týká situace v jednotlivých okresech, v okrese Zlín se průměrný počet VPM pohyboval okolo hodnoty 4,5 tisíc, v okrese Vsetín to bylo nad hranicí 3 tisíc, následuje region Uherské Hradiště, kde byl průměrný počet VPM cca 2,5 tisíce a nejméně VPM je dlouhodobě evidováno na Kroměřížsku – průměrně cca 1 100.

Počet nově nahlášených VPM meziročně klesl ve 3 regionech, pouze v okrese Uherské Hradiště bylo v roce 2020 nově nahlášeno o 253 VPM více v porovnání s rokem 2019. Celkem se jednalo o 308 různých pracovních pozic, které nahlásilo více než 2 200 firem. Mezi 5 nejčtenějších požadovaných profesí patřili pomocní pracovníci ve výrobě (1 753 nových VPM), montážní dělníci (1 267 nových VPM), obsluha strojů na výrobu potravin (956 nových VPM), montážní dělníci elektrických, energ. a elektronických zařízení (921 nových VPM), obsluha strojů na výrobu a zpracování výrobků z plastu (902 VPM).

I přes opatření spojená s omezením vstupu zahraničních pracovníků na český trh byl podíl VPM vhodných pro cizince velmi vysoký. V roce 2020 se tyto požadavky na nových VPM podílely téměř 53 % (o rok dříve to byl podíl 57,6 %). Aktuálně má více než 72 % všech nahlášených pozic příznak „vhodné pro cizince“. V okrese Zlín



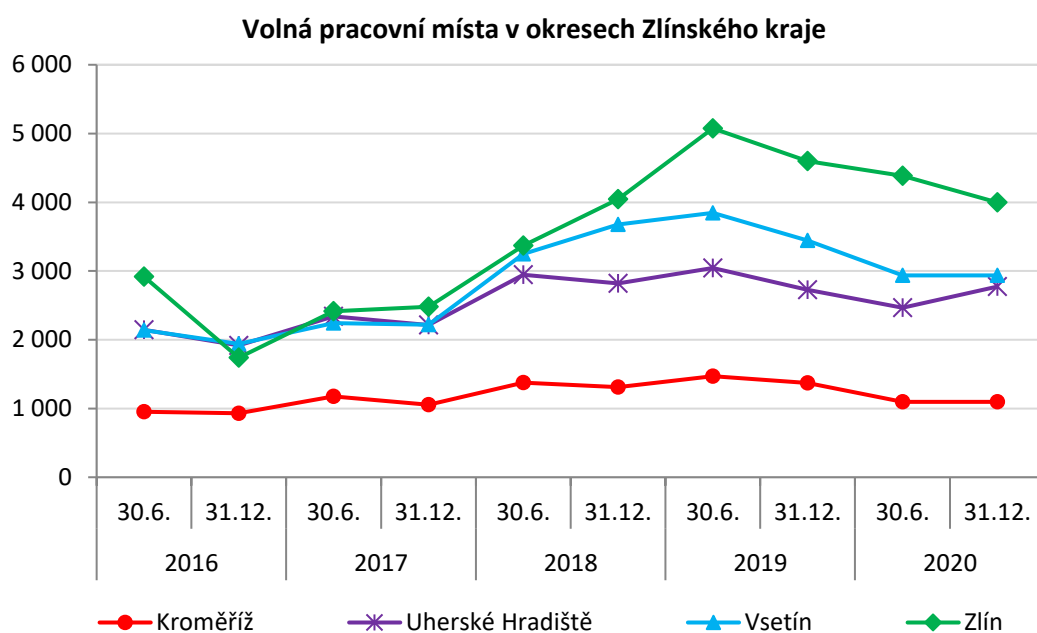
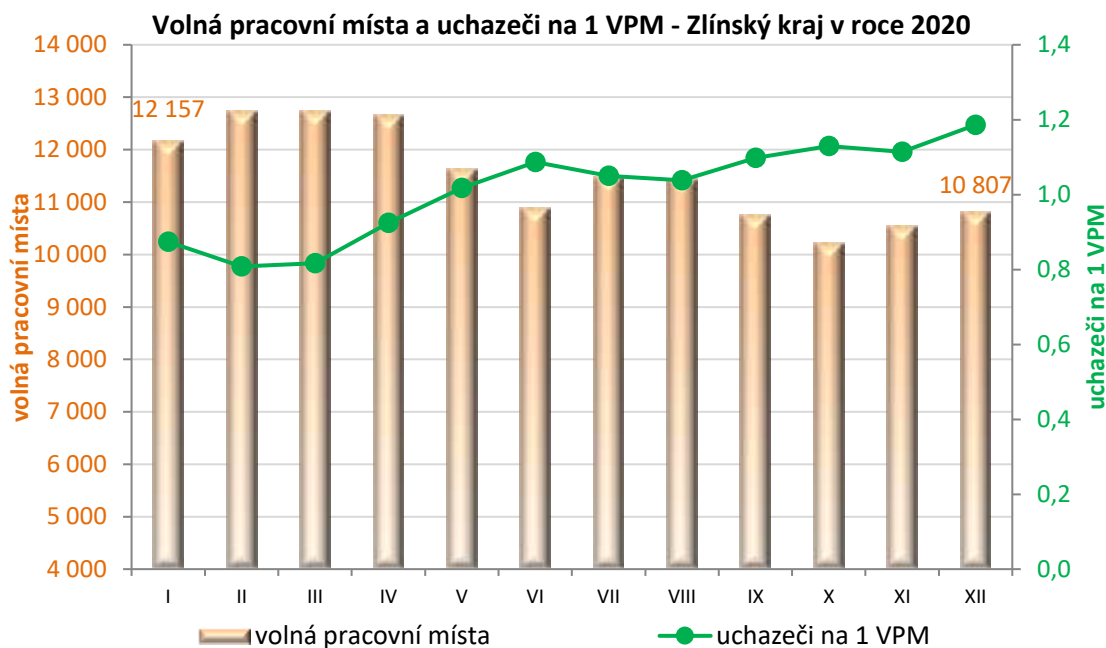
je tento podíl téměř 91 %, dále Vsetín 68 %, Uherské Hradiště 65 % a Kroměříž 33 %.

Nejvíce volných pracovních míst hlásily tyto firmy (nejsou zahrnuty agentury práce):

- ✓ Hamé s.r.o. (Uherské Hradiště) – celkem 163 nových VPM, pozice obsluha strojů na zpracování a konzervování masa a ryb
- ✓ Trelleborg Wheel Systems Czech Republic a.s. (Zlín) – celkem 113 nových VPM, nejčtenější pozice obsluha strojů na výrobu a zpracování výrobků z pryže
- ✓ Sociální služby Uherské Hradiště, příspěvková organizace (Uherské Hradiště) – celkem 109 nových VPM, nejčtenější pozice ošetřovatel a pracovník v sociálních službách v oblasti pobytové péče
- ✓ MP Krásno, a.s. (Vsetín) - celkem 105 nových VPM, nejčtenější pozice řezník a uzenář
- ✓ Filipa, s.r.o. (Uherské Hradiště) - celkem 85 nových VPM, nejčtenější pozice pomocný pracovník ve výrobě

Tabulka 4 – Volná pracovní místa a uchazeči z hlediska požadavku na vzdělání

Vzdělání	K 31. 12. 2019			K 31. 12. 2020		
	uchazeči	VPM	uchaz./ 1 VPM	uchazeči	VPM	uchaz./ 1 VPM
Bez vzd. a neúplné základní	152	364	0,4	128	304	0,4
Základní + praktická škola	1 853	7 718	0,2	2 185	7 514	0,3
Nižší střední	4	56	0,1	5	6	0,8
Nižší střední odborné	284	839	0,3	358	796	0,4
Střední odborné (vyučen)	3 996	2 368	1,7	5 170	1 487	3,5
Střední bez mat. a vyučení	41	33	1,2	53	13	4,1
ÚSV	343	141	2,4	432	131	3,3
ÚSO – vyučení s maturitou	620	154	4,0	918	151	6,1
ÚSO s maturitou	1 677	241	7,0	2 256	230	9,8
Vyšší odborné	99	59	1,7	115	25	4,6
Bakalářské	228	41	5,6	324	33	9,8
Vysokoškolské	681	126	5,4	858	117	7,3
Doktorské	22	0	x	17	0	x
Celkem	10 000	12 140	0,8	12 819	10 807	1,2



Meziroční nárůst UoZ a naopak pokles VPM se projevil na ukazateli „uch./1 VPM“ jak z pohledu všech VPM, tak především z pohledu jednotlivých vzdělanostních kategorií (vzdělání základní, vyučení, SŠ + vyšší a VŠ). V případě maturantů meziročně vzrostl z 4,6 na 6,9. Nejvíce UoZ na jedno volné místo připadá mezi vysokoškoláky – 8,0 (v roce 2019 to bylo jen 5,6). Nejpriznivější situace přetrvává u kategorie základní vzdělání, na jedno místo připadá 0,3 uchazeče o zaměstnání (v roce 2019 to bylo 0,2). Současně se však jedná o kategorii nejpočetnější z pohledu zájmu o cizince. Celkem 83 % pozic s požadavkem na základní vzdělání je spojeno se zájmem o cizince (celkový podíl je pak 72,3 %). Obsazování nekvalifikovaných pozic je obtížné. Párování s vhodnými uchazeči komplikuje fakt, že 40,5 % má v požadavcích uveden třísměnný, čtyřsměnný nebo nepřetržitý provoz.



Z pohledu dlouhodobé neobsazenosti byly analyzovány profese s počtem VPM vyšším než 200 (celkem 17 pozic) a byl sledován podíl VPM neobsazených déle než 1 rok.

Obecně došlo k poklesu počtu VPM a ke změně některých pozic na předních příčkách. Například řidiči nákladních automobilů, tedy aktuálně profese s druhým nejvyšším podílem dlouhodobě neobsazených pozic, byla vloni až na 6. místě s podílem 43,8 %. Naopak vloni první obsluha strojů na výrobu a zpracování výrobků z pryže (podíl 66,4 %) je aktuálně až šestá s podílem 44,4 %. I nadále na předních pozicích setrvává profese seřizovač a obsluha obráběcích strojů (podíl dlouhodobě neobsazených pozic 49,2 %; v roce 2019 64,4 %) a zedník, kamnář, dlaždič (aktuálně podíl 51,9 %; 45,3 % v roce 2019). Zlepšení zaznamenala profese nástrojař, kde z podílu 59,4 % v roce 2019 došlo k poklesu až na 33,0 % v roce 2020.

Tabulka 5 – Dlouhodobě neobsazená volná místa

CZ-ISCO	Profese	VPM		
		celkem	neobsazeno déle než 12 měsíců	
			Σ	%
7212	Svářeči, řezači plamenem a páječi	248	147	59,3
8332	Řidiči nákladních automobilů, tahačů a spec. vozidel	497	279	56,1
7112	Zedníci, kamnáři, dlaždiči a montéři suchých staveb	618	321	51,9
7223	Seřizovači a obsluha obráběcích strojů	297	146	49,2
5120	Kuchaři (kromě šéfkuchařů), pomocní kuchaři	212	98	46,2
8141	Obsluha strojů na výrobu a zpracování výrobků z pryže	340	151	44,4
9329	Ostatní pomocní pracovníci ve výrobě	777	294	37,8
7222	Nástrojaři a příbuzní pracovníci	285	94	33,0
7119	Ostatní řemeslníci a kvalifikovaní pracovníci hl. stav. výr.	260	74	28,5
8142	Obsluha strojů na výrobu a zpracování výrobků z plastu	535	152	28,4
8219	Montážní dělníci ostatních výrobků	780	189	24,2
9313	Dělníci v oblasti výstavby budov	358	65	18,2
8160	Obsluha strojů na výrobu potravin a příbuzných výrobků	494	66	13,4
9112	Uklížeči a pomocníci v hotelích, admin.a jiných objektech	228	22	9,6
8212	Montážní dělníci el., energ.a elektronických zařízení	288	19	6,6
8211	Montážní dělníci mechanických zařízení	358	22	6,1
9215	Pomocní pracovníci v lesnictví a myslivosti	244	4	1,6

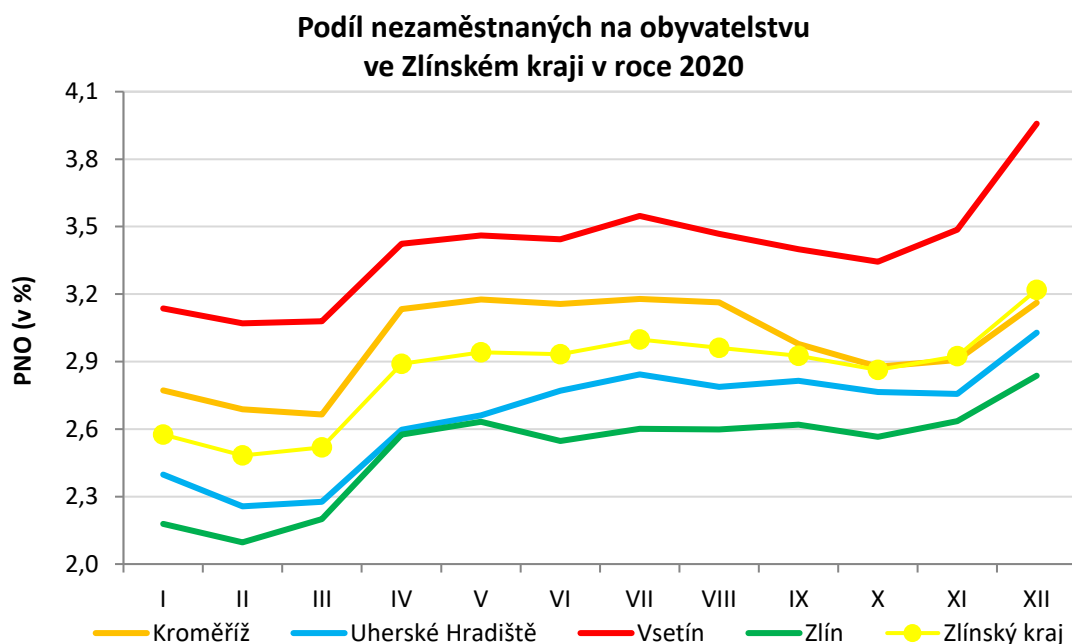
2. Nezaměstnanost

2.1. Vývoj nezaměstnanosti v kraji v roce 2020

V roce 2020 se očekávala stagnace na trhu práce, případně mírné zvýšení nezaměstnanosti. Tyto prognózy vycházely z dat za rok 2019, kdy bylo dosaženo dlouhodobého minima nezaměstnanosti a dalo se předpokládat, že struktura uchazečů o zaměstnání (UoZ) už je natolik specifická, že další výraznější pokles nezaměstnanosti není reálný.

Situaci však výrazně ovlivnila pandemie koronaviru, která se v České republice začala projevovat v březnu 2020. Okolnosti byly natolik závažné, že v rámci ochrany trhu práce došlo v dubnu k aktivaci programu Antivirus na podporu zaměstnavatelů (podrobněji o něm dále v kapitole 6.1.7.). Tímto zčásti umělým udržováním zaměstnanosti došlo na trhu práce k situaci, kdy se výrazně omezila fluktuace osob, což souviselo především s nejistotou stability případného nového zaměstnání. Lze však konstatovat, že zaměstnavatelé byli poučeni z minulosti, kdy bylo velmi obtížné získat kvalitní kvalifikované zaměstnance, a tak v maximální míře využívali dostupné podpory hrazení části mzdových prostředků, aby nemuseli propouštět zaměstnance, které by následně jen těžce získávali zpět.

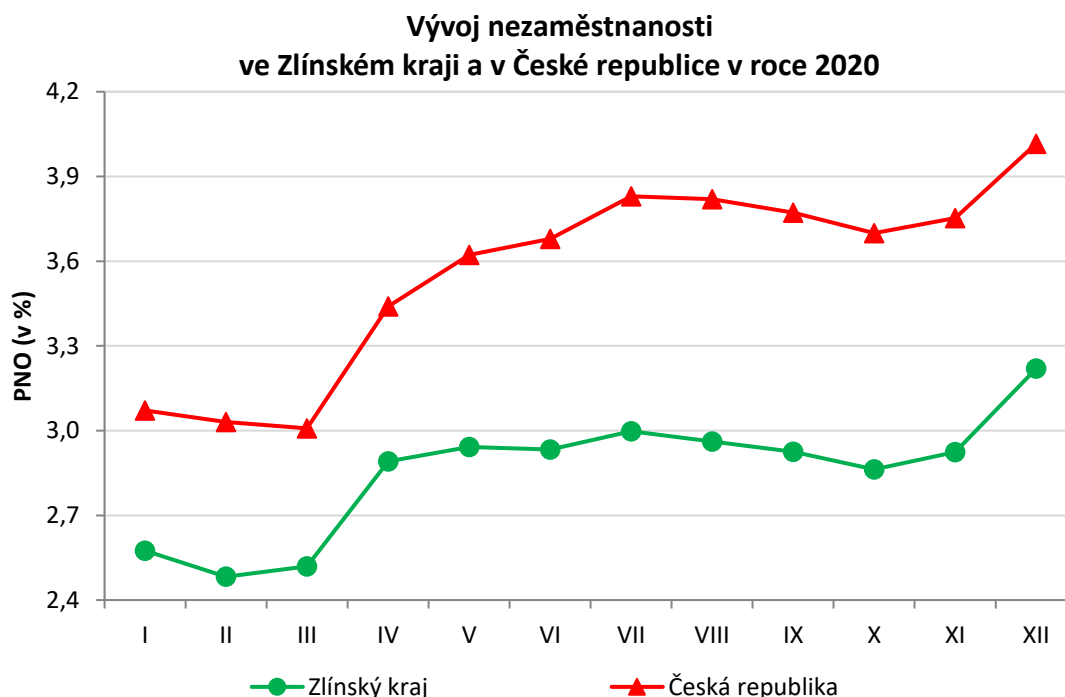
Z dlouhodobého hlediska má pandemie koronaviru největší dopad na pohostinství, cestovní ruch a služby obecně. Vládní opatření spojená s dlouhodobým a opakovaným uzavřením provozoven, případně s výrazným omezením jejich provozu, donutila některé podnikatele ukončit svou činnost a propustit zaměstnance. Dokud však nebude umožněno opět obnovit provoz, lze jen těžko hodnotit, v jakých počtech se jedná o neměnný stav (tedy, že místa zcela zaniknou) a kdy se po vyhodnocení aktuálních podmínek k obnově činnosti podnikatelé přece jen rozhodnou.



Zatímco rok 2019 zaznamenal rekordně nejnižší nezaměstnanost, data za rok 2020 už tak příznivá nejsou. Přesto se Zlínský kraj z pohledu nezaměstnanosti pohybuje pod úrovní České republiky jako celku. Meziročně v kraji vzrostl počet UoZ o 2 819, což představuje 28,2% nárůst (nárůst za ČR je 35,5 %).

Nadprůměrně se nezaměstnanost zhoršila v okrese Zlín (nárůst o 34,4 %), Uherské Hradiště (29,3 %) a Vsetín (29,1 %), naopak výrazně méně vzrostla nezaměstnanost v okrese Kroměříž (16,6 %; v rámci okresů ČR osmý nejnižší nárůst nezaměstnanosti). Okres Kroměříž se tak s hodnotou podílu nezaměstnaných na obyvatelstvu (PNO) dostal v měsících listopad a prosinec pod úroveň Zlínského kraje (poprvé za dobu existence kraje).

Zlínský kraj se mezi 14 kraji pohyboval na 4. pozici z pohledu nejnižší nezaměstnanosti (v měsících únor, červenec a srpen zaznamenal dokonce třetí nejnižší hodnotu PNO v rámci ČR). Průměrný rozdíl mezi PNO ve Zlínském kraji a v ČR byl v roce 2020 cca 0,7 p. b. s maximem v srpnu, kdy byla hodnota PNO ve Zlínském kraji 2,96 % a v ČR dosáhla 3,82 % (tedy rozdíl téměř 0,9 p. b.).



Z pohledu počtu volných pracovních míst lze rok 2020 ve Zlínském kraji hodnotit jako dobrý, průměrně bylo měsíčně evidováno 11 500 VPM. S ohledem na rostoucí počet nezaměstnaných došlo k nárůstu ukazatele „počet uchazečů na 1 VPM“, jeho průměrná hodnota v roce 2020 byla 1,0 s maximem v prosinci (1,2).

Tabulka 6 – Uchazeči a volná pracovní místa

Evidovaní uchazeči, VPM a PNO	Celkem		Ženy	
	31. 12. 2019	31. 12. 2020	31. 12. 2019	31. 12. 2020
Evidovaní uchazeči o zaměstnání	10 000	12 819	4 724	6 160
z toho dosažitelní ve věku 15–64 let	9 066	11 910	4 273	5 732
Volná pracovní místa	12 140	10 807	x	x
Uchazeči na 1 VPM	0,8	1,2	x	x
Uchazeči s nárokem na podporu v nezaměstnanosti	4 397	5 216	2 064	2 589
Podíl nezaměstnaných (v %)	2,43	3,22	2,34	3,18

Pro rok 2020 byla v případě nových UoZ typická stagnace, u vyřazených uchazečů se jednalo o pokračující klesající trend. Poslední tři roky se počet nových UoZ pohybuje mezi 24 051 a 24 313 osobami. Naopak počty vyřazených nezaměstnaných relativně výrazně klesají. Zatímco například v roce 2014 bylo vyřazeno více než 40 tisíc osob, o pět let později (v roce 2019) už to bylo jen 25 tisíc uchazečů a za poslední sledovaný rok 2020 bylo z evidence ÚP vyřazeno jen 21 331 nezaměstnaných, tedy necelých 53 % z počtu roku 2014.

Tabulka 7 – Toky uchazečů

	Celkem			Ženy		
	nově evidovaní	vyřazení	umístění	nově evidované	vyřazené	umístěné
Rok 2019	24 051	25 005	15 838	11 424	11 937	7 946
Rok 2020	24 150	21 331	15 283	11 324	9 888	7 341

Z pohledu profesí se pandemie koronaviru na struktuře nových i vyřazených UoZ projevila relativně výrazně. Více než každý čtvrtý nový nezaměstnaný (26,1 %; 20,5 % v roce 2019) vykonával v posledním zaměstnání některou z profesí 5. třídy CZ-ISCO, tedy prodavač/ka, číšník, servírka, kuchař/ka, pracovník ostrahy. Druhou nejčetnější třídou jsou pak pomocní a nekvalifikovaní pracovníci (9. třída CZ-ISCO s podílem 24,4 %; v roce 2019 21,1 %) a třetí je 7. třída, tedy řemeslníci (podíl 21,7 %; v roce 2019 to bylo jen 16,9 %).

Naopak mezi umístěnými byl podíl 5. třídy CZ-ISCO jen 21,6 % (o rok dříve 21,4 %). Což koresponduje s omezením provozu služeb a cestovního ruchu. V absolutních počtech to znamená, že z trhu práce odešlo téměř 3,6 tisíce osob vykonávajících profesi z 5. třídy CZ-ISCO a z evidence ÚP se s nástupem do zaměstnání vyřadilo jen 3 150 osob této třídy, tedy o 450 méně. Naopak vzrostl podíl osob umístěných

na pozici obsluha strojů včetně řidičů (8. třída) z 14,7 % v roce 2019 až na 17,0 % v roce 2020.

2.2. Struktura uchazečů o zaměstnání (vzdělání, věk, délka evidence)

Struktura uchazečů o zaměstnání z pohledu vzdělání se v čase až na malé sezónní výkyvy nijak výrazně nemění. Podíl vyučenců je aktuálně 43,6 %, což je na úrovni průměru za posledních pět let. V roce 2020 klesl podíl osob se základním vzděláním a to na 18 % k 31. 12. 2020, což je nejnižší hodnota od konce roku 2014 (k 31. 12. 2014 bylo evidováno 17,9 % UoZ s max. základním vzděláním).

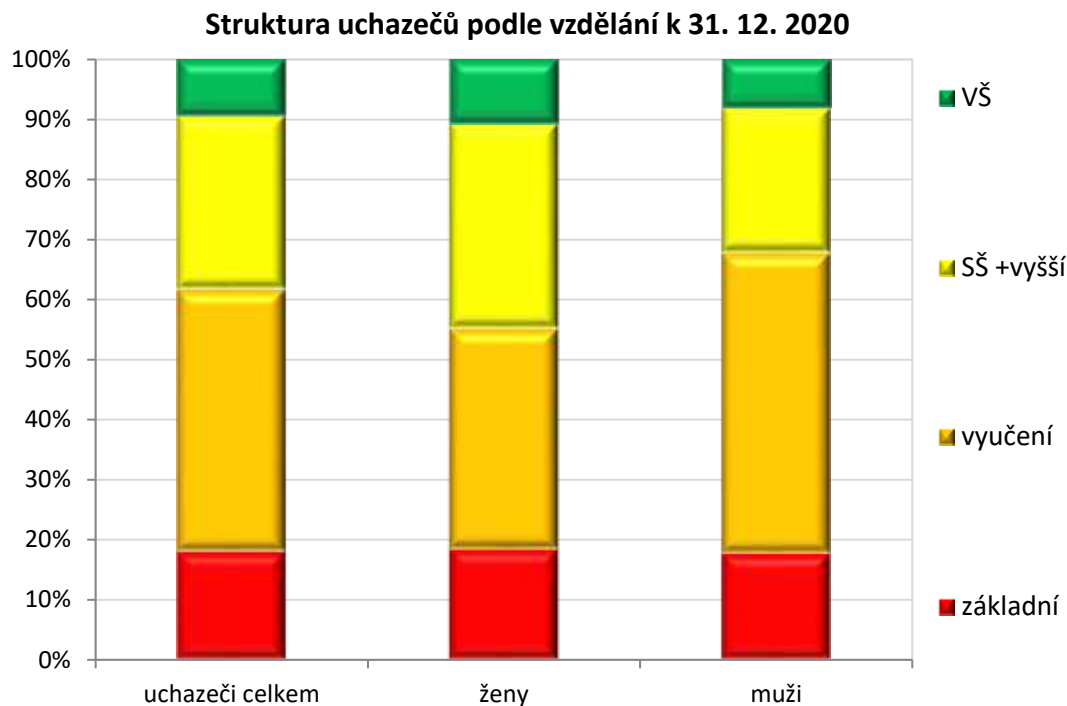
Výraznější rozdíly ve vzdělání jsou patrné z pohledu, zda se jedná u muže nebo ženy. Zatímco ženy s výučním listem se na celkovém počtu UoZ-žen podílejí jen 36,6 %, u mužů-vyučenců je tento podíl 50,0 %. Naopak žen s maturitou je v evidenci 34,2 % (jen o 2,4 p. b. méně než žen s vyučením) a mužů s maturitou je evidováno 24,2 % (tedy o 10 p. b. méně než žen se stejným vzděláním).

Tabulka 8 – Struktura uchazečů podle vzdělání

Vzdělání	Celkem				Ženy			
	k 31. 12. 2019		k 31. 12. 2020		k 31. 12. 2019		k 31. 12. 2020	
	abs.	%	abs.	%	abs.	%	abs.	%
Bez vzd. a neúplné zákl.	152	1,5	128	1,0	74	1,6	61	1,0
Základní + PŠ	1 853	18,5	2 185	17,1	945	20,0	1 073	17,4
Nižší střední	4	0,0	5	0,0	3	0,1	4	0,1
Nižší střední odborné	284	2,9	358	2,8	140	3,0	168	2,7
Střední odborné (vyučen)	3 996	40,0	5 170	40,3	1 495	31,6	2 037	33,1
Střední bez mat. a vyuč.	41	0,4	53	0,4	36	0,7	47	0,8
ÚSV	343	3,4	432	3,4	207	4,4	256	4,2
ÚSO – vyučení s mat.	620	6,2	918	7,2	254	5,4	401	6,5
ÚSO s maturitou	1 677	16,8	2 256	17,6	1 020	21,6	1 365	22,1
Vyšší odborné	99	1,0	115	0,9	71	1,5	87	1,4
Bakalářské	228	2,3	324	2,5	133	2,8	217	3,5
Vysokoškolské	681	6,8	858	6,7	338	7,1	434	7,0
Doktorské	22	0,2	17	0,1	8	0,2	10	0,2
Celkem	10 000	100	12 819	100	4 724	100	6 160	100

Struktura UoZ podle požadovaného zaměstnání (CZ-ISCO) je z pohledu nejčtetnějších tříd dlouhodobě neměnná, k pohybům v řádu desetin procentního bodu dochází obvykle z důvodu sezónnosti. Patrné je to u nejčtetnější skupiny pomocných a nekvalifikovaných pracovníků (9. třída CZ-ISCO), která se na celkové nezaměstnanosti podílela v únoru 2020 více než 28 % a naopak v dubnu necelými

25 %. Další početnou třídou jsou pracovníci ve službách (5. třída), jejichž podíl se v roce 2020 pohyboval v rozmezí 20,3 – 22,7 %.



Tabulka 9 – Struktura uchazečů podle věku

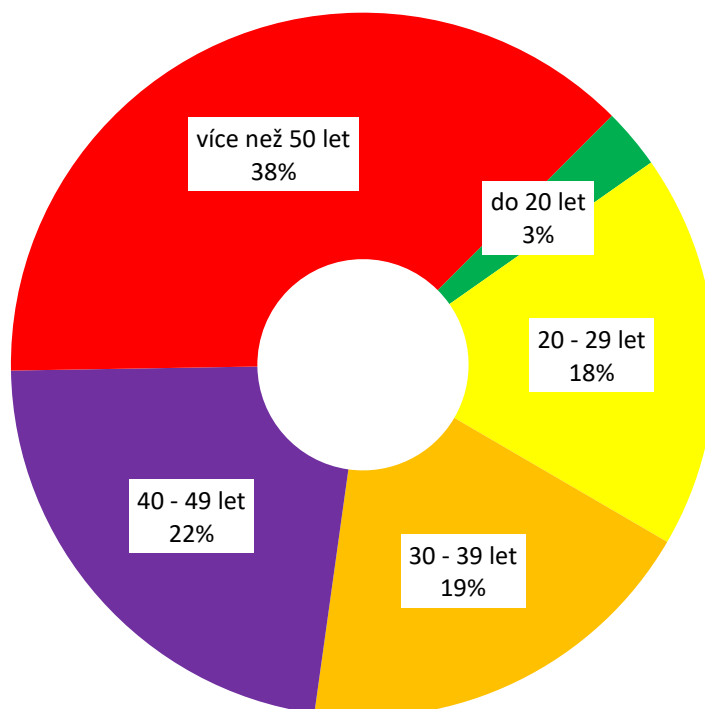
Věk	Celkem				Ženy			
	k 31. 12. 2019		k 31. 12. 2020		k 31. 12. 2019		k 31. 12. 2020	
	abs.	%	abs.	%	abs.	%	abs.	%
do 19 let	307	3,1	354	2,8	148	3,1	161	2,6
20–24 let	837	8,4	1 076	8,4	368	7,8	450	7,3
25–29 let	994	9,9	1 248	9,7	497	10,5	603	9,8
30–34 let	911	9,1	1 149	9,0	438	9,3	585	9,5
35–39 let	972	9,7	1 263	9,9	473	10,0	661	10,8
40–44 let	1 085	10,9	1 423	11,1	522	11,0	733	11,9
45–49 let	1 102	11,0	1 465	11,4	566	12,0	734	11,9
50–54 let	1 193	11,9	1 464	11,4	604	12,8	765	12,4
55–59 let	1 597	16,0	2 014	15,7	827	17,5	1 035	16,8
nad 60 let	1 002	10,0	1 363	10,6	281	6,0	433	7,0
Celkem	10 000	100	12 819	100	4 724	100	6 160	100

Vývoj na trhu práce v roce 2020 se velmi nepříznivě projevil na věkové kategorii UoZ nad 60 let. Jejich počet v evidenci ÚP vzrostl o více než 360, což v procentuálním vyjádření představuje nárůst o 36,0 % tedy o 8 p. b. nad průměr. Na tomto nárůstu

se výrazně podílely ženy. Jejich počet meziročně vzrostl z 281 na 433, tedy o více než 54 %.

Průměrný věk uchazečů k 31. 12. 2020 byl 43,5 roku. Stejně jako v roce 2019, i v roce 2020 je z tohoto pohledu Zlínský kraj na 2. příčce v rámci srovnání s kraji v ČR. Nejvyšší průměrný věk UoZ vykazuje (tak jako v minulosti) Moravskoslezský kraj (44,0 let k 31. 12. 2020); na opačném konci žebříčku je Ústecký kraj, kde je průměrný věk UoZ ke stejnému datu 41,8 roku.

Struktura uchazečů podle věku k 31. 12. 2020



Tabulka 10 – Struktura uchazečů podle délky evidence

Délka evidence	Celkem				Ženy			
	k 31. 12. 2019		k 31. 12. 2020		k 31. 12. 2019		k 31. 12. 2020	
	abs.	%	abs.	%	abs.	%	abs.	%
do 3 měsíců	4 949	49,5	4 754	37,1	1 991	42,2	2 055	33,4
3–6 měsíců	2 140	21,4	3 062	23,9	1 162	24,6	1 582	25,7
6–9 měsíců	928	9,3	1 539	12,0	514	10,9	773	12,5
9–12 měsíců	527	5,3	1 120	8,7	285	6,0	548	8,9
12–24 měsíců	709	7,1	1 525	11,9	417	8,8	768	12,5
více než 24 měsíců	747	7,4	819	6,4	355	7,5	434	7,0
Celkem	10 000	100	12 819	100	4 724	100	6 160	100



Neméně důležitý pohled na strukturu UoZ nabízí jejich rozdělení s ohledem na délku evidence. Nejrizikovější kategorie „nad 24 měsíců evidence“ zaznamenala podprůměrný nárůst (9,6 %), naopak další dvě skupiny dlouhodobě evidovaných vzrostly na více než dvojnásobek. Počet nezaměstnaných evidovaných 1–2 roky vzrostl ze 709 (stav k 31. 12. 2019) na 1 525 (stav k 31. 12. 2020), tedy + 115 %. V kategorii 9-12 měsíců meziročně přibýlo 593 osob, což představuje nárůst více než 112 %.

Z pohledu délky evidence existují mezi jednotlivými regiony výrazné rozdíly. Nejhuře je na tom okres Uherské Hradiště, kde nárůst kategorie „nad 24 měsíců“ byl v porovnání s krajem více než dvojnásobný (+ 18,8 %; kraj + 9,6 %) a také skupina UoZ s délkou evidence 12-24 měsíců vzrostla v tomto regionu výrazněji (o 137 %; průměr za kraj je 115 %). Naopak počet UoZ v této skupině nejméně vzrostl na Kroměřížsku – pouze o 92 %.

Všechny tyto okolnosti mají výrazný dopad na ukazatel „průměrná délka evidence ve dnech“. Ten v roce 2019 klesl velmi výrazně (ze 449 na 316 dnů). V roce 2020 však s ohledem na situaci spíše kolísal okolo průměrné hodnoty 308 dnů (minimum 290 dnů v dubnu, maximum 321 dnů v listopadu).

2.3. Hlavní příčiny nezaměstnanosti v kraji

Trh práce ve Zlínském kraji výrazně ovlivňuje automobilový průmysl. Velký dopad na zaměstnanost má také sezónnost především s ohledem na turismus – v kraji jsou relativně početné turisticky významné oblasti.

Co se týká sezónnosti, projevuje se především v oblasti cestovního ruchu a v nemalé míře také ve stavebnictví. Část osob podnikajících v těchto oborech přichází v zimním období na dočasnou dobu do evidence úřadu práce. Na jaře pak opět obnovují své podnikatelské aktivity. Další početnou skupinou jsou zaměstnanci v sezónně závislých oborech – gastronomii, turismu, stavebnictví a lázeňství. I tyto osoby se na časově omezenou dobu registrují na úřadu práce.

Rok 2020 byl velmi specifický díky vlivu koronavirové pandemie. Provozovny v oblasti služeb a cestovního ruchu byly opakovaně a na poměrně dlouhou dobu uzavřeny. Část zaměstnavatelů využila možnosti úhrady poměrné složky mzdy zaměstnanců tak, aby nemuseli propouštět. Stejně tak osoby samostatně výdělečně činné měly možnost využít kompenzace svých nákladů a ztráty příjmů tak, aby nemusely ukončovat podnikání. Přesto je stávající situace z pohledu zaměstnanosti nelehká a jen těžko lze odhadovat její další vývoj.

Z pohledu OSVČ lze nabídku kompenzací ze strany státu hodnotit jako pozitivní. Během roku 2020 se zaevidoval srovnatelný počet OSVČ jako o rok dříve (1 653; v roce 2019 to bylo 1 650). Je to cca poloviční počet než v rekordním roce 2015, kdy bylo nově zaevidováno 3 241 osob z řad SVČ.



Pro Zlínský kraj je typická frikční nezaměstnanost, kdy lidé hledají lepší práci (z hlediska finančního, oborového; roste však i vliv časové náročnosti jak samotného zaměstnání, tak i dopravy do něj). Evidenci na úřadu práce také řeší přechod z nevýdělečné činnosti (rodičovská dovolená, péče o závislou osobu) zpět na trh práce.

Také v roce 2020 přetrvávala nabídka volných pracovních pozic s nízkou kvalifikací. I nadále však tato místa byla obtížně obsaditelná a to především z důvodu nízké nabízené mzdy, často vícesměnného provozu a v neposlední řadě komplikované dopravní dostupnosti.

Přes tyto obtíže zaznamenala kategorie UoZ s maximálně základním vzděláním výrazně podprůměrný meziroční nárůst, počet těchto osob vzrostl pouze o 15,4 %. Počty uchazečů s vyšším vzděláním (vyučení resp. maturita) meziročně vzrostly o 29,2 resp. 35,9 %, průměrný nárůst nezaměstnanosti v kraji byl 28,2 %.

Trh práce tedy i za této složité situace dokázal absorbovat osoby s nízkou kvalifikací. Přesto přetrvával zájem ze strany zaměstnavatelů o pracovníky z tzv. třetích zemí, tedy osoby, které v ČR pracují obvykle buď na základě zaměstnanecké karty nebo krátkodobého pracovního povolení (vydávaného na 3 měsíce).

Počet nově vydaných pracovních povolení meziročně klesl o 16,6 %, což je dáno vlivem koronaviru, kdy především na jaře byl vydán úplný zákaz cestování a i v pozdějších měsících nebylo snadné přicestovat do Česka za prací. Vydávání zaměstnaneckých karet funguje v jiném režimu a především pracovní poměr těchto cizinců má dlouhodobější charakter. Této oblasti se pandemie dotkla méně výrazně, během roku 2020 počet platných zaměstnaneckých karet ve Zlínském kraji vzrostl o více než 37 % (z 1 376 ke konci roku 2019 na aktuálních 1 894). Problematika zaměstnávání cizinců je podrobněji popsána v kapitole 4.

Z regionálního pohledu na trh práce je problémem nesoulad nabídky a poptávky především v okrajových oblastech kraje, kde je nabídka volných pozic dlouhodobě nízká a to i v dobách konjunktury. Na ochotu cestovat za prací na delší vzdálenost mají nemalý vliv finanční náklady a především časová náročnost. Kombinace těchto faktorů v kontextu s obecně nízkou úrovní mezd ve Zlínském kraji není pro flexibilitu trhu práce příliš příznivá.

Faktorem, který podstatně ovlivňuje možnost pracovního uplatnění, je zdravotní stav. Počet evidovaných uchazečů o zaměstnání spadajících do kategorie OZP meziročně vzrostl jen o necelých 15 % (celkový nárůst 28,2 %). Přesto se i nadále drží Zlínský kraj nad průměrnou hodnotou podílu těchto osob na celkové nezaměstnanosti (podíl OZP v kraji 15,4 % k 31. 12. 2020; v ČR ke stejnému datu 13,2 %). V tomto ohledu je navíc Zlínský kraj specifický v tom, že existují regiony, kde je podíl osob se ZP výrazně vyšší. Jedná se například o správní obvod POU Chropyně, kde podíl dosahuje téměř 26 %, dále je to SO POU Valašské Klobouky (23,3 %) a SO POU Brumov-Bylnice (22,0 %). Nemalou roli v těchto případech hraje individuální



posouzení každého uchazeče. Hledisko zdravotního stavu se projevuje mimo jiné při umisťování osob na veřejně prospěšné práce (VPP). V roce 2020 bylo tímto nástrojem podpořeno 152 osob se ZP, což představuje 29,7 % všech UoZ umístěných na VPP.

2.4. Územní rozložení registrované nezaměstnanosti v kraji

Nezaměstnanost ve Zlínském kraji je v porovnání s Českou republikou nižší a to kontinuálně od dubna 2014. Přitom Zlínský kraj leží na východě republiky, kde tři ze čtyř jeho okresů sousedí se Slovenskou republikou a tedy možnosti pracovního uplatnění v tomto směru nejsou příliš dobré. Dále pak má Zlínský kraj členitý charakter, což je další faktor, který má vliv na výrazně odlišnou nezaměstnanost v rámci nižších územních celků. Tyto jsou zastoupeny spádovými oblastmi obcí s rozšířenou působností (ORP). Situace v jednotlivých obcích kolísá výrazněji a to zvláště v případě nízkého počtu obyvatel. V těchto případech i nově evidovaní UoZ v řádu jednotek mohou způsobit nárůst nezaměstnanosti v řádu procent. Podrobná mapa charakterizující nezaměstnanost v obcích je součástí této zprávy jako příloha č. 1.

Území Zlínského kraje zahrnuje čtyři okresy. Dva z nich, Uherské Hradiště a Zlín, dlouhodobě vykazují podprůměrnou nezaměstnanost. Na opačné straně byly v minulost okresy Kroměříž a Vsetín, tedy regiony s dlouhodobě nadprůměrnou nezaměstnaností. V roce 2020 však došlo ke změně. Vlivem příznivějšího vývoje v okrese Kroměříž nastal stav, kdy v měsících listopad a prosinec 2020 nezaměstnanost v tomto regionu klesla pod úroveň kraje. A tak ke konci roku 2020 vykazoval PNO nad úroveň kraje pouze okres Vsetín, jehož odstup od hodnot vykazovaných za kraj spíše roste.

Nezaměstnanost z pohledu ORP nabízí pestřejší pohled na situaci ve Zlínském kraji. Nejlépe je na tom ORP Otrokovice (PNO 2,31 %). Celkem 6 ORP má PNO pod hranicí 3 %. Dalších šest ORP má PNO v rozmezí 3–4 %. Nejhůře je na tom ORP Vsetín, který vykázal PNO 4,18 %. Rozdíl mezi nejnižším a nejvyšším PNO (Otrokovice a Vsetín) je téměř 1,9 p. b.

Největší nárůst nezaměstnanosti zaznamenaly ORP Vizovice (+ 49,3 %; z 219 na 327 UoZ), dále Luhačovice (+ 39,8 %; z 241 na 337 UoZ) a ORP Uherský Brod (+ 39,5 %; z 697 na 972 UoZ). Naopak nejpříznivěji se situace vyvíjela v ORP Holešov, kde došlo k nárůstu pouze o 4,3 % (z 346 na 361 UoZ), dále na Kroměřížsku (nárůst 16,3 %; z 1 295 na 1 506) a také v ORP Uherské Hradiště (nárůst 24,8 %; z 1 618 na 2 020).



Tabulka 11 – Nezaměstnanost podle spádových oblastí obcí s rozšířenou působností (ORP)

Okres	ORP	K 31. 12. 2020	
		evidování uchazeči	PNO (v %)
Kroměříž	Bystřice pod Hostýnem	377	3,74
	Holešov	361	2,39
	Kroměříž	1 506	3,20
Uherské Hradiště	Uherské Hradiště	2 020	3,21
	Uherský Brod	972	2,60
Vsetín	Rožnov pod Radhoštěm	815	3,34
	Valašské Meziříčí	1 121	3,99
	Vsetín	1 902	4,18
Zlín	Luhačovice	337	2,72
	Otrokovice	561	2,31
	Valašské Klobouky	384	2,38
	Vizovice	327	2,71
	Zlín	2 017	3,05

3. Charakteristika problémových skupin na krajském trhu práce a problémových regionů z hlediska rozvoje zaměstnanosti

3.1. Problémové skupiny na trhu práce ve Zlínském kraji

Situace v roce 2020 neměla na ohrožené skupiny nezaměstnaných výrazně negativní vliv. Nejvíce zasáhla kategorii osob evidovaných déle než 5 měsíců. Její podíl na celkovém počtu uchazečů se výrazně navýšil, jejich počet vzrostl o 67 %. Nadprůměrně vzrostla také kategorie osob pečujících o děti do 15 let (nárůst 37,5 %), přesto jejich podíl na celkové nezaměstnanosti (18,1 %) není tak vysoký jako v minulých letech, kdy přesáhl 20 % (v srpnu 2017 i 2018 shodně 20,3 %, v červenci 2019 dokonce 20,4 %).

Tabulka 12 – Rizikové skupiny uchazečů

Rizikové faktory	Celkem			
	k 31. 12. 2019		k 31. 12. 2020	
	abs.	v %	abs.	v %
Uchazeči celkem	10 000	x	12 819	x
z toho:				
uchazeči s evidencí nad 5 měsíců	3 467	34,7	5 788	45,2
osoby se ZP	1 718	17,2	1 969	15,4
osoby pečující o děti do 15 let věku	1 691	16,9	2 325	18,1
osoby do 30 let věku	2 138	21,4	2 678	20,9
osoby nad 50 let věku	3 792	37,9	4 841	37,8
uchazeči pobírající dávky v HN	1 186	11,9	1 523	11,9

Uchazeči s evidencí nad 5 měsíců se na celkové nezaměstnanosti aktuálně podílí 45,2 %. Na relativně velkém nárůstu se výraznou měrou podílí skupina osob evidovaných 12–24 měsíců. Počet těchto UoZ vzrostl o 115 %, v absolutním čísle to představuje navýšení o 816 UoZ.

Příčinu takto vysokého nárůstu lze hledat v omezení pohybu osob na trhu práce z důvodu nejistého vývoje u většiny zaměstnavatelů. Osoby s takto dlouhou délkou evidence ztrácí pracovní návyky a i s ohledem na možnost nakažení koronavirem neměli zájem o aktivní osobní komunikaci se zaměstnavateli a případný nástup do práce, kde by riziko možné nákazy vzrostlo.

Co se týká podpory některým z nástrojů APZ, byly i tyto možnosti v roce 2020 komplikované. Spousta rekvalifikačních kurzů byla s ohledem na vyhlášená opatření

zrušena, pozastavena nebo odsunuta na neurčito, také poradenství fungovalo většinou jen v elektronické formě. Objem financí určených na VPP a SÚPM byl omezen a cílen na uchazeče s kombinací rizikových faktorů (věk nad 50 let, zdravotní omezení, péče o dítě apod. Podpora formou SÚPM v regionálních projektech byla určena konkrétním rizikovým skupinám (podrobněji viz kapitola 6.3.2).

I přes výše uvedené podmínky byla průměrná délka evidence před umístěním na VPP a SÚPM relativně vysoká. Mezi uchazeči podpořenými formou VPP to bylo 335 dnů (544 dnů v roce 2019), maximální délka evidence byla více než 13 let. Uchazeči podpoření formou SÚPM měli průměrnou délku evidence 749 dnů (934 v roce 2019) a nejdéle evidovaný uchazeč nastupoval do zaměstnání po více než 20 letech.

Dlouhodobá evidence není jediným rizikovým faktorem při umisťování UoZ zpět na trh práce. Často k němu přistupuje další hendikep, někdy i několik. Jedná se především o různá zdravotní omezení, vyšší věk, případně nedostatečné vzdělání. Častým doprovodným jevem je také hmotná nouze nebo exekuce.

Uchazeči z kategorie nad 50 let věku zaznamenali vývoj srovnatelný s celkovou nezaměstnaností (nárůst o 27,7 %; celková nezaměstnanost o 28,2 %). V porovnání s ČR je na tom Zlínský kraj o dost lépe. Nejhůře je na tom v případě této věkové kategorie Karlovarský kraj (meziroční nárůst téměř o 82 %). Naopak nejméně se situace zhoršila v kraji Vysočina, kde meziročně vzrostl počet osob nad 50 let věku o necelých 15 %.

Tabulka 13 – Struktura uchazečů nad 50 let věku podle délky evidence

Délka evidence	K 31. 12. 2020			
	uchazeči nad 50 let		uchazeči celkem	
	abs.	v %	abs.	v %
do 1 roku	3 460	71,5	10 475	81,7
1–2 roky	816	16,8	1 525	11,9
více než 2 roky	565	11,7	819	6,4
celkem	4 841	100	12 819	100

Pro tuto kategorii je typická dlouhodobá evidence, déle než dva roky je evidován více než každý desátý uchazeč, průměrná délka evidence je 487 dnů (mezi všemi uchazeči je to 310 dnů). Výrazně vyšší je však u těchto osob zdravotní omezení. Statut OZP má více než 28 % UoZ ve věku nad 50 let (na celkové nezaměstnanosti se osoby se ZP podílejí 15,4 %). Výrazně vyšší je také podíl vyučenců – 53,0 % v porovnání s 43,6 % mezi všemi nezaměstnanými.

Tabulka 14 – Struktura uchazečů nad 50 let věku podle vzdělání

Vzdělání	K 31. 12. 2020			
	uchazeči nad 50 let		<i>uchazeči celkem</i>	
	abs.	v %	abs.	v %
základní	724	14,9	2 313	18,0
vyučení	2 565	53,0	5 586	43,6
SŠ + vyšší	1 180	24,4	3 721	29,0
VŠ	372	7,7	1 199	9,4
celkem	4 841	100	12 819	100

Uchazeči se zdravotním postižením patří ve Zlínském kraji k nejproblémovější skupině. Jejich podíl na celkové nezaměstnanosti se dlouhodobě pohybuje nad celorepublikovým průměrem – 15,4 % (13,2 % v rámci ČR). I mezi jednotlivými okresy jsou výrazné rozdíly; okres Vsetín vykazuje podíl jen 11,6 %, naopak v okrese Uherské Hradiště je podíl 18,7 % (v březnu 2020 dokonce 21,0 %).

Tabulka 15 – Věková struktura uchazečů se zdravotním postižením (ZP)

Věk	K 31. 12. 2020			
	uchazeči se ZP		<i>uchazeči celkem</i>	
	abs.	v %	abs.	v %
do 30 let	76	3,9	2 678	20,9
30–39 let	125	6,3	2 412	18,8
40–49 let	394	20,0	2 888	22,5
50 a více let	1 374	69,8	4 841	37,8
celkem	1 969	100	12 819	100

Tabulka 16 – Struktura uchazečů se ZP podle vzdělání

Vzdělání	K 31. 12. 2020			
	uchazeči se ZP		<i>uchazeči celkem</i>	
	abs.	v %	abs.	v %
základní	351	17,8	2 313	18,0
vyučení	1 141	57,9	5 586	43,6
SŠ + vyšší	397	20,2	3 721	29,0
VŠ	80	4,1	1 199	9,4
celkem	1 969	100	12 819	100



Jak je patrné z výše uvedených tabulek, téměř 70 % evidovaných osob se ZP patří do kategorie nad 50 let věku a tři čtvrtiny z nich mají maximálně výuční list. Kombinace těchto faktorů se projevuje na nadprůměrné délce evidence – 642 dnů (u všech uchazečů je to 310 dnů, tedy méně než polovina).

Pro tuto cílovou skupinu je aktuálně realizován regionální individuální projekt Bez překážek ve Zlínském kraji (viz kapitola 6.3.2.).

Lze konstatovat, že výše zmiňované kategorie (uchazeči nad 50 let věku a osoby se ZP) mají hodně společného a z větší části se jedná o shodnou skupinu. Problematickým se jeví nárůst kategorie UoZ ve věku nad 60 let. Meziročně vzrostl počet těchto UoZ v kraji nadprůměrně – o 36,0 %, ale například na Kroměřížsku se jedná o nárůst o 48,1 %. Jedná se o vysoce rizikovou skupinu, které často chybí potřebná doba důchodového pojištění a uplatnění na trhu práce je s ohledem na hendikepy velmi obtížné.

Osoby pečující o děti do 15 let věku se na celkové nezaměstnanosti podílí 18,1 % (v ČR 15,7 %), meziročně se jejich počet zvýšil o 37,5 %. Nárůst je v porovnání s celkovou nezaměstnaností nadprůměrný a zřejmě souvisí i s pandemií koronaviru. Školy byly po větší část školního roku zavřené a s ohledem na zajištění péče o děti především na prvním stupni ZŠ jejich rodiče s vysokou pravděpodobností omezili aktivní hledání zaměstnání.

Obecně tato skupina nevykazuje vysokou rizikovost v nějakém konkrétním parametru, která by vedla k výraznému omezení možnosti najít vhodné zaměstnání. Jedná se spíše o nižší flexibilitu těchto uchazečů a zúženou možnost výběru, co se týká směnnosti vhodného zaměstnání. Často tyto osoby nemohou pracovat ve vícesměnném nebo nepřetržitém provozu. K těmto komplikacím pak přistupuje ještě dopravní a časová dostupnost, nezbytné součásti sladění rodinného a pracovního života.

Možnost zkráceného úvazku je pro tuto skupinu pouze částečným řešením. Pomůže jim to zařadit se do pracovního procesu, nicméně už tak nízká mzda (pro Zlínský kraj typická) je zkrácením úvazku ještě nižší, což v konečném důsledku znamená nezájem potenciálních zaměstnanců o takto neatraktivní pozici.

Velmi pozitivní vliv na podporu této skupiny má aktivní politika zaměstnanosti, především SÚPM, VPP, rekvalifikace a v neposlední řadě i poradenství. Speciálně na tuto kategorii je pak ve Zlínském kraji cílený regionální individuální projekt Péče a příležitost, podrobnější informace jsou uvedené v kapitole 6.3.2.

3.2. Problémové regiony kraje

Problémové regiony kraje územně neodpovídají spádovým oblastem ORP, jak jsou charakterizovány v kapitole 2.4. Přesněji situaci mapují menší územní celky – mikroregiony, kterých je ve Zlínském kraji celkem 23. Rok 2020 byl mimo jiné

ve znamení větších změn na lokálním trhu práce, což je patrné ve výrazném nárůstu nezaměstnanosti v některých mikroregionech. K 31. 12. 2020 překročila hodnota PNO hranici čtyř procent hned ve třech mikroregionech (Vsetín 4,16 %; Karolinka 4,15 % a Morkovice 4,03 %), čtvrtý mikroregion Valašské Meziříčí zůstal těsně pod touto hranicí (3,99 %).

Tabulka 17 – Mikroregiony Zlínského kraje

Okres	Mikroregion	K 31. 12. 2020	
		evidování uchazeči	podíl nezaměstnaných (%)
Kroměříž	Bystřice pod Hostýnem	377	3,74
	Holešov	361	2,39
	Hulín	160	2,84
	Chropyně	132	2,75
	Koryčany	68	2,66
	Kroměříž	968	3,26
	Morkovice	178	4,03
Uherské Hradiště	Bílé Karpaty	340	2,90
	Chřiby	206	2,99
	Uherské Hradiště	1 814	3,23
	Uherský Brod	632	2,47
Vsetín	Karolinka	287	4,15
	Rožnov pod Radhoštěm	815	3,34
	Valašské Meziříčí	1 121	3,99
	Vsetín	1 629	4,16
Zlín	Brumov – Bylnice	185	2,48
	Luhačovice	218	2,91
	Napajedla	211	2,26
	Otrokovice	399	2,40
	Slavičín	136	2,29
	Valašské Klobouky	179	2,33
	Vizovice	327	2,71
	Zlín	1 957	3,07

S ohledem na nestandardní vliv koronaviru na trh práce v roce 2020 byly hodnoceny mikroregiony z pohledu průměrné nezaměstnanosti v roce 2020. Jak specifický je vývoj nezaměstnanosti na úrovni takto malých územních celků ukazuje fakt, kdy region Koryčany jako jediný v kraji zaznamenal meziroční pokles (o dva uchazeče), přitom se z pohledu průměrné nezaměstnanosti za posledních pět let jedná o region s druhou nejvyšší nezaměstnaností.

Tabulka 18 – TOP mikroregiony (podle průměrné nezaměstnanosti v roce 2020)

Nejvyšší nezaměstnanost		Nejnižší nezaměstnanost	
Mikroregion	Podíl nezaměstnaných (v %)	Mikroregion	Podíl nezaměstnaných (v %)
Morkovice	3,89	Slavičín	1,90
Vsetín	3,51	Valašské Klobouky	2,03
Valašské Meziříčí	3,49	Napajedla	2,06
Karolinka	3,49	Uherský Brod	2,12
Bystřice p. Host.	3,29	Brumov-Bylnice	2,15

Mezi 5 mikroregionů s nejvyšší nezaměstnaností patří:

Morkovice s podílem nezaměstnaných 4,03 % k 31. 12. 2020. Obce v mikroregionu se zapojují do různých místních akčních skupin a spolků, díky kterým se snaží o postupný rozvoj v různých oblastech. Pro region je charakteristický vyšší počet populačně malých obcí a příznivé podmínky pro zemědělství.

Individuální doprava osobními automobily je v regionu nezbytností, ale zvyšuje náklady rodin, což může být komplikací zejména pro nízkopříjmové domácnosti. Tato situace má vliv na hledání zaměstnání. V regionu se nenachází velké množství pracovních příležitostí a obyvatelé jsou tak odkázáni hledat práci ve větších městech okresu (Kroměříž, Hulín), nebo v okolních okresech (Vyškov, Přerov).

Mezi významné zaměstnavatele patří AGRODRUŽSTVO MORKOVICE, družstvo, zabývající se rostlinnou i živočišnou výrobou; Hanhart Morkovice s.r.o. (výroba elektromechanických a obráběných součástí a sestav pro automobilový průmysl nebo pro různé průmyslové aplikace) a Sociální služby Pačlovice, příspěvková organizace (pobytové sociální služby, domov pro seniory a domov se zvláštním režimem).

Vsetín s podílem nezaměstnaných 4,16 % k 31. 12. 2020. V regionu má vysoké zastoupení průmysl – strojírenský, automobilový, elektrotechnický a dřevařský. Region disponuje slabší dopravní obslužností, na druhou stranu se jedná o oblast s vysokým potenciálem k rozvoji cestovního ruchu.



Největší zaměstnavatelé v regionu Vsetín se soustředí v původní průmyslové zástavbě bývalé Zbrojovky ve Vsetíně a Jablůnce a také v nově vybudované průmyslové zóně Bobrky. Působí zde jeden z největších zaměstnavatelů nejen okresu Vsetín, ale také Zlínského kraje, a to firma Kayaku Safety Systems Europe a.s. (bývalý INDET SAFETY SYSTEMS a.s.), která v minulých letech významně rozšiřovala svoji výrobu.

V souvislosti s onemocněním COVID-19 jsme zaznamenali v roce 2020 stagnaci trhu a vyčkávání ohledně dalšího vývoje. Významní zaměstnavatelé regionu čerpali program Antivirus, pozastavili nábor nových zaměstnanců a neprodložovali pracovní poměry na dobu určitou. Naopak pozitivní zprávou je nárůst zakázek o 60 % ve společnosti WOCO STV s.r.o., Vsetín.

Valašské Meziříčí s podílem nezaměstnaných 3,99 % k 31. 12. 2020. Výhodou mikroregionu Valašské Meziříčí je relativně dobrá dopravní obslužnost a s tím související možnost rozvoje podnikatelských aktivit. Pracovní uplatnění nabízí průmyslová zóna Lešná, početně nejvýraznější je pak nabídka volných pracovních míst přímo ve městě Valašské Meziříčí. Působí zde především firmy se zaměřením na automobilový průmysl (CIE Automotive, Baur Formschaumtechnik s. r. o., PWO Czech Republic a.s.), zastoupení zde má i potravinářství (MP Krásno a.s.) a také sklářský průmysl (SCHOTT Flat Glass CR s.r.o.).

Vliv na nezaměstnanost mohou mít i firmy z oblasti stavebnictví, tedy odvětví závislého na sezónnosti. V regionu působí několik větších stavebních společností – SWIETELSKY stavební s.r.o., ALPINE Bau CZ s.r.o., BLOCK a.s. a FREKOMOS s.r.o.

V roce 2020 došlo k hromadnému propouštění u dvou významných zaměstnavatelů tohoto regionu. Ve společnosti ROBE lighting s.r.o. bylo k 31. 8. 2020 ukončeno 96 pracovních poměrů. U společnosti Baur Formschaumtechnik probíhá již od roku 2019 insolvenční řízení s cílem restrukturalizace společnosti a její oddlužení. Na konci roku 2020 firma oznámila 2 hromadná propuštění, která se týkala celkem 73 zaměstnanců. V lednu 2021 zaměstnavatel informoval o neúspěšném pokusu dokončit plánované převzetí společnosti novým majitelem a insolvenční správce rozhodl o ukončení celého provozu a pracovních poměrů u zbývajících 200 zaměstnanců k 28. 2. 2021.

Karolinka s podílem nezaměstnaných 4,15 % k 31. 12. 2020. V mikroregionu Karolinka zaznamenáváme již řadu let horší situaci na trhu práce, a to především z důvodu nedostatku vhodných pracovních příležitostí, které by odpovídaly profesní struktuře obyvatelstva. Významným tradičním zaměstnavatelem byla společnost Crystalex CZ, s.r.o., provozovatel skláren v Karolině. V červenci 2020 došlo k jeho úplnému uzavření, hromadné propouštění se dotklo 55 zaměstnanců. V minulých letech nabízelo toto pracoviště okolo 100 pracovních pozic. Největším zaměstnavatelem v mikroregionu je kovoobráběcí společnost ZAMET, spol. s r.o. se sídlem v Novém Hrozenkově, který aktuálně zaměstnává přes 300 osob.



Mikroregion Karolinka je vysoce závislý na cestovním ruchu, tedy ubytovacích, stravovacích a doprovodných službách. V tomto ohledu jsou nejvýznamnějšími zaměstnavateli HP TRONIC, s.r.o. a SYNOT GASTRO SLOVAKIA s.r.o., odštěpný závod, kteří mají své provozovny na území obce Velké Karlovice. Společnosti SYNOT GASTRO SLOVAKIA s.r.o., odštěpný závod, se v roce 2020 podařilo vybudovat novou provozovnu Vodní Svět ve Velkých Karlovicích. Všechny hotely a restaurace byly v roce 2020 omezeny vládními opatřeními v souvislosti s onemocněním COVID-19 a čerpaly dotace z programu Antivirus. Díky těmto dotacím nebyl zaznamenán větší příliv uchazečů o zaměstnání do evidence úřadu práce. Významným odvětvím je také dřevařský průmysl (Pila MSK, a.s., TIMBER PRODUCTION s.r.o.).

Nevýhodou tohoto regionu je slabá dopravní dostupnost, jedná se o příhraniční oblast se Slovenskou republikou. Mnoho lidí dojíždí do výrobních firem ve Vsetíně a Rožnově pod Radhoštěm.

Bystřice pod Hostýnem s podílem nezaměstnaných 3,74 % k 31. 12. 2020. Mikroregion se nachází v severní části Zlínského kraje v okolí Svatého Hostýna. Z toho plyne velký rozvojový potenciál v oblasti cestovního ruchu a rekreace.

Významnými zaměstnavateli mikroregionu jsou výrobní firmy: TON a.s. (výroba ručně ohýbaného nábytku) – společnost s mezinárodním významem (ale také velkou závislostí na exportu, což se projevilo v době koronaviru), KOVONAX spol. s r.o. (výroba kovového a školního nábytku a nemocničního vybavení), NET PLASY, spol. s r.o. (výroba a prodej mlékárenských výrobků).

4. Cizinci na trhu práce

Tabulka 19 – Zaměstnávání cizinců

Zaměstnaní cizinci	K 31. 12. 2019	K 31. 12. 2020
Cizinci s pracovním povolením	991	590
Cizinci se zaměstnaneckou kartou	1 376	1 894
Cizinci s modrou kartou	3	6
Cizinci, kteří nepotřebují povolení k zaměstnání	1 640	1 673
Občané EU/EHP a Švýcarska	9 101	9 311
Cizinci celkem	13 111	13 474

Tabulka 20 – Cizinci podle státu původu (povolení a zaměstnanecké karty) – nejčetnější národnosti

Povolení		Zaměstnanecké karty	
Stát	Σ	Stát	Σ
Ukrajina	578	Ukrajina	1 287
Vietnam	5	Mongolsko	229
Japonsko	3	Bělorusko	93

Tabulka 21 – Cizinci podle státu původu (informační karty cizinců ze třetích zemí a občanů EU/EHP a Švýcarska) – nejčetnější národnosti

Cizinci, kteří nepotřebují povolení		Občané EU/EHP a Švýcarska	
Stát	Σ	Stát	Σ
Ukrajina	813	Slovensko	6 883
Vietnam	213	Maďarsko	839
Mongolsko	146	Rumunsko	592

K 31. 12. 2020 bylo v kraji celkem 13 474 pracujících cizinců 89 různých národností. Ve srovnání se stejným datem roku 2019 došlo k nárůstu o necelá tři procenta. Z celkového počtu 13 474 osob je nejvíce evidováno Slováků (6 883; 51 %). Druhou nejčetnější národností jsou Ukrajinci (2 684; 20 % z celkového počtu) – ti jsou zastoupeni jak ve vydaných povoleních, zaměstnaneckých kartách, informačních kartách občanů tzv. třetích zemí a v neposlední řadě i v modrých kartách. Další národnosti jsou zastoupeny v nižších počtech.



Počet **vydaných povolení** platných pracovních povolení meziročně klesl o 40 % (z 991 k 31. 12. 2019 na 590 k 31. 12. 2020). Absolutní většinu tvoří tzv. krátkodobá pracovní povolení (na tři měsíce), což má vliv na velké změny v počtech aktivních povolení. Zvláště, když jsou vydávána i v řádu několika desítek na jednu dobu platnosti pro jednu firmu. Z pohledu nově vydaných povolení jsou tato data lépe srovnatelná. Ovšem i na tomto ukazateli se projevila pandemie koronaviru a s ní spojené uzavření hranic resp. omezení cestování. V roce 2020 bylo nově vydáno 5 965 pracovních povolení, což je téměř o 17 % méně než v roce předchozím.

Zaměstnaneckých karet bylo nově vydáno o 12 % méně než v roce 2019. Administrace této problematiky spadá do působnosti Odboru azylové a migrační politiky Ministerstva vnitra ČR. Úřad práce pouze dokládá souhlasné/nesouhlasné stanovisko a eviduje statistiku. Počet platných zaměstnaneckých karet meziročně vzrostl o necelých 38 %.

Počet **informačních karet cizinců z tzv. třetích zemí** a také **informačních karet občanů EU/EHP** meziročně vzrostl o 2 %. Jejich stav lze v posledních čtyřech letech považovat za stabilní.

Mimo cizince-zaměstnance působí v kraji také cizinci-podnikatelé. K 31. 12. 2020 bylo ve Zlínském kraji registrováno 1 938 cizinců s živnostenským oprávněním. Na tisíc obyvatel tak vychází 3,3 cizinců – živnostníků, což je v rámci krajů České republiky 2. nejnižší údaj (nejméně má kraj Vysočina – 3,0 cizinců-živnostníků na 1 000 obyvatel).

5. Prognóza vývoje trhu práce na rok 2021

V roce 2020 se dala očekávat stagnace na trhu práce, případně její mírné zvýšení. Situaci spojenou s COVID-19 nemohl nikdo očekávat, stejně tak lze jen obtížně předvídat další vývoj nákazy, který má zásadní vliv na ekonomiku a tedy i dopad na trh práce. Jedním z projevů koronavirového stavu bylo zpomalení toků uchazečů, především těch vyřazených. Zatímco nově zaevidováno bylo o 99 osob více než v roce 2019 (0,4 %; 24 150), vyřazeno bylo o 3 674 lidí méně oproti roku 2019. Celkem 21 331 vyřazených uchazečů představuje nejnižší údaj za dobu existence kraje a je cca poloviční v porovnání s rekordními roky 2010 a 2014, kdy bylo z evidence ÚP vyřazeno 41 371 resp. 40 507 lidí. V roce 2021 lze očekávat další pokles vyřazených uchazečů a naopak nových nezaměstnaných v evidenci bude zřejmě více, než tomu bylo v posledních třech letech.

Počty nabízených volných míst se v roce 2020 stabilizovaly, ale je nutné zohlednit vysoký podíl pracovních pozic, u kterých má zaměstnavatel zájem o pracovníky ze zahraničí. Ten se v roce 2020 pohyboval v rozmezí 65–75 % a tento trend lze očekávat i v roce 2021. Fakticky to tak znamená relativně omezenou nabídku volných pracovních míst pro kvalifikovanější zaměstnance a tedy i komplikovanější možnost umístit zpět na trh práce nezaměstnané.

Podle dostupných údajů z dotazníkového šetření realizovaného Krajskou pobočkou ÚP ČR ve Zlíně očekávají zaměstnavatelé převážně stabilizaci stavu zaměstnanců. Mnoho podniků ve Zlínském kraji je úzce napojeno na automobilový průmysl. Potíže na trzích v zahraničí se mohou velmi rychle projevit na místním trhu práce. Pokud však bude aktuální stav přetrvávat, porostou i nadále požadavky na zaměstnávání občanů z třetích zemí, stejně tak poroste aktivita agentur práce.

V roce 2021 bude vývoj trhu práce výrazně závislý na situaci spojené s COVID-19, případném uvolňování opatření a tedy obnovení provozu především služeb. Tato fakta mají velmi negativní dopad prioritně na cestovní ruch. A je vysoce pravděpodobné, že ne všichni podnikatelé budou schopni obnovit svou činnost.

Tabulka 22 – Prognóza vývoje nezaměstnanosti

Očekávaný stav k	Optimističtější varianta		Pesimističtější varianta	
	uchazeči celkem	PNO (v %)	uchazeči celkem	PNO (v %)
31. 12. 2021	14 000	3,6	16 000	4,0



6. Realizace aktivní politiky zaměstnanosti v roce 2020

6.1. Realizace jednotlivých nástrojů APZ v roce 2020

Obecně byl rok 2020 prakticky po celé období zásadně ovlivněn dopady onemocnění COVID-19. Došlo k omezení všech činností na trhu práce a poklesu realizace nástrojů APZ. Jako reakce na pandemickou situaci byl 6. dubna aktivován cílený program Antivirus, který je po opakovaných prodlouženích realizován do konce února 2021. Od 1. 10. 2020 došlo k významnému rozšíření tohoto programu o režim A+.

V rámci Krajské pobočky Úřadu práce ČR ve Zlíně byly dodržovány zásady dle Směrnice generální ředitelky č. 4/2019 Postup Úřadu práce ČR při realizaci nástrojů a opatření aktivní politiky zaměstnanosti a zaměstnávání OZP, od 12. 11. 2020 ve znění Dodatku č. 1. V rámci krajské pobočky nebyl zpracován návrh vnitřního řídicího aktu, který by odlišně upravoval postupy stanovené ve výše uvedené směrnici. Při schvalování jednotlivých žádostí byl individuálně a komplexně posouzen každý případ, včetně vyhodnocení vzdělání, praxe a dovedností uchazečů o zaměstnání a jejich potencionální uplatnitelnosti na trhu práce. Jako prioritní bylo nastaveno financování nástrojů a opatření APZ prostřednictvím projektů financovaných z Evropského sociálního fondu.

V oblasti národní APZ, po přidělení omezených finančních prostředků na počátku roku a vydání Sdělení ředitele odboru zaměstnanosti a Odboru projektová kancelář č. 6/2020, došlo k upřednostnění poskytování finančních prostředků převážně na realizaci veřejně prospěšných prací. I u tohoto nástroje však bylo omezení, které umožňovalo délku realizace na dobu pouhých 6 měsíců. V průběhu roku, po navýšení rozpočtu a vydání Sdělení ředitele Odboru zaměstnanosti a Odboru projektová kancelář č. 15/2020 v měsíci srpnu 2020, byla restriktivní opatření uvolněna. K úspěšnému a maximálnímu čerpání prostředků národní APZ pak přispělo přerozdělení mezi jednotlivými kontaktními pracovišti v rámci ČR na základě opakované burzy finančních prostředků.

V případě realizace projektu Podpora zaměstnanosti dlouhodobě evidovaných uchazečů o zaměstnání (PDU) byla situace odlišná. Na počátku měsíce ledna 2020 byly upraveny cílové skupiny uchazečů o zaměstnání, kteří mohli být zařazeni do projektu. Došlo k významnému zmírnění zejména z pohledu délky evidence na úřadu práce před vstupem do projektu.

Ačkoliv finanční prostředky umožňovaly realizaci veřejně prospěšných prací v přiměřeném počtu, došlo k posunutí termínu začátku platnosti těchto dohod v důsledku nemožnosti provádět poradenské aktivity pro uchazeče, kteří vstoupili do projektu. Na straně zaměstnavatelů ovlivnila nástupy uchazečů o zaměstnání na vytvořené VPP nejistota s nastupující pandemickou situací.



V oblasti SÚPM vyhrazených umožňovaly dostatečné finanční prostředky u projektu PDU zapojení výrazně většího počtu uchazečů o zaměstnání. Zde zásadní roli nízkého počtu uzavřených dohod sehrála velká konkurence regionálních projektů, zaměřených na stejné nebo obdobné rizikové skupiny uchazečů o zaměstnání a rovněž nejistota mezi zaměstnavateli na trhu práce spojená s mimořádnými opatřeními ministerstva zdravotnictví.

Tabulka 23 – Výdaje na politiku zaměstnanosti (v tisících Kč)

Výdaje na politiku zaměstnanosti (v tis. Kč)	2019	2020
Výdaje na politiku zaměstnanosti celkem	845 711	2 323 699
z toho:		
pasivní politika (PPZ)	409 952	509 350
aktivní politika (APZ)	125 645	116 206
podpora zaměstnávání OZP – příspěvek dle § 78a zákona č. 435/2004 Sb., o zaměstnanosti	304 031	338 960
insolvence	6 083	5 484
program Antivirus	x	1 353 699

Tabulka 24 – Počet umístěných uchazečů v rámci jednotlivých nástrojů APZ

Nástroj APZ (celkový počet umístěných uchazečů)	2019	2020
VPP	667	512
SÚPM zřízené a vyhrazené zaměstnavateli	44	64
SÚPM zřízené a vyhrazené zaměstnavateli (RIP)	231	336
SÚPM zřízené uchazeči o zaměstnání – SVČ	14	20
Zřízená pracovní místa pro OZP	27	35
Zřízená pracovní místa pro OZP – SVČ	0	0
Celkem	983	967
Nástroj APZ (celkový počet podpořených osob)		
Překlenovací příspěvek	1	0
Příspěvek na provoz pracovního místa pro OZP a OZP – SVČ	5	4
Příspěvek na dojížďku	52	61
Příspěvek na přestěhování	2	x

Tabulka 25 – Přehled APZ v roce 2020

Nástroj APZ	Počet vytvořených míst	Počet umístěných uchazečů/ podpořených osob	- z toho OZP	Vyplacené finanční prostředky (v tis. Kč)
VPP	196	193	52	19 002
SÚPM zřízená zaměstnavatelem	0	0	0	0
SÚPM vyhrazená zaměstnavatelem	5	6	0	390
SÚPM – SVČ zřízená UoZ	x	20	0	884
Zřízená pracovní místa pro OZP	18	35	35	1 020
Zřízená pracovní místa pro OZP - SVČ	x	0	0	0
Příspěvek na provoz pracovního místa pro OZP a OZP - SVČ	x	4	4	100
Příspěvek na zapracování	x	0	0	0
Překlenovací příspěvek	x	0	0	0
Rekvalifikace	x	2	2	21
Zvolené rekvalifikace pronájem „Burza práce“	x	0	0	
Poradenské činnosti	x	0	0	
Pracovní rehabilitace	x	16	16	60
Regionální mobilita – příspěvek na dojížděku	x	61	27	362
Celkem národní APZ	219	337	136	21 839
VPP NIP	313	319	100	26 505
SÚPM NIP vyhrazená	60	58	14	3 363
Rekvalifikace NIP	x	92	13	565
Zvolené rekvalifikace NIP	x	371	12	4 709
Poradenské činnosti NIP	x	469	126	802
Pracovní rehabilitace NIP	x	0	0	0
RIP OP Z – bez Záruk pro mladé	245	245	52	30 980
RIP OP Z – Záruky pro mladé	91	91	3	7 356
POVEZ II	x	x	x	18 934
EFES, EURES, KOMPAS, PIPS	x	x	x	1 153
Celkem ESF (OP Z) APZ	709	1 645	320	94 367
Celkem národní + ESF APZ	928	1 982	456	116 206



6.1.1. Veřejně prospěšné práce (VPP)

V roce 2020 bylo upřednostněno poskytování finančních prostředků převážně na realizaci VPP, což se projevilo na objemu čerpaných financí. Na VPP hrazené z národních zdrojů a ze zdrojů ESF bylo v roce 2020 vyplaceno celkem 45 507 tisíc Kč, což je 39 % objemu financí uhrazených v roce 2020 na APZ.

Na počátku roku byly realizovány semináře pro zástupce samosprávy a další realizátory VPP, na kterých byli přítomní informováni o situaci na trhu práce, stanovených zásadách realizace APZ a spolupráci v dalších oblastech, zejména sociální. Také byla projednávána možnost realizace veřejné služby.

Také APZ byla výrazně ovlivněna pandemií COVID-19. Z důvodu restriktivních opatření nebylo po určitou dobu možné provádět poradenské aktivity pro uchazeče, kteří vstoupili do projektu PDU.

I v roce 2020 byly VPP financovány ze dvou zdrojů a to národních (42 % vyplacených financí na VPP) a ze zdrojů ESF (projekt PDU; 58 % vyplacených financí na VPP). Celkem bylo na veřejně prospěšné práce vyplaceno (včetně závazků z roku 2019) 45 507 tisíc Kč (z toho 19 002 tisíc z národních zdrojů a 26 505 tisíc Kč ze zdrojů ESF). Objem čerpaných peněz byl oproti roku 2019 nižší o 9,2 %.

Celkem bylo v roce 2020 zřízeno 509 míst pro VPP (196 financovaných z národních zdrojů a 313 ze zdrojů ESF). Umístěno bylo celkem 512 uchazečů (193 na místa dotovaná z národních zdrojů a 319 na místa dotovaná ze zdrojů ESF). V porovnání s rokem 2019 bylo umístěno o 155 uchazečů méně (23 %).

Počty uchazečů podle jednotlivých sledovaných kategorií jsou následující:

sledovaná kategorie	počet	podíl v %
✓ nad 12 měsíců evidence	101	19,7
✓ do 30 let věku	26	5,1
✓ nad 50 let věku	341	66,6
✓ nad 55 let věku	238	46,5
✓ osoby se zdravotním postižením	152	29,7
✓ osoby pečující o děti do 15 let	152	29,7
✓ osoby v hmotné nouzi	118	23,0

Stejně jako v minulých letech i tentokrát převažovali z pohledu obsazených profesí dělníci na úklid veřejných prostranství, dále to byli uklízeči převážně ve školských zařízeních a jako reakce na potřebu dodržování zvýšené hygieny (opět především ve školských zařízeních) pracovníci kontrolující dodržování těchto opatření. Průměrný věk uchazečů byl 51 let. Průměrná délka evidence před nástupem na VPP 335 dnů, celkem pět osob bylo evidováno déle než 10 let. Na místa se zkráceným úvazkem bylo umístěno 95 osob, téměř polovina těchto pozic byla zřízena



ve školských zařízeních. V roce 2020 byla podpora tímto nástrojem cílena především na osoby starší 50 let, jejich podíl na celkovém počtu umístěných byl více než 66 %.

I v roce 2020 přetrvával problém s přeobsazováním uvolněných pozic kvůli nedostatku vhodných uchazečů. Počet zřízených míst ovlivnila také nepříznivá epidemiologická situace a nejistota dalšího vývoje.

Při schvalování žádostí byl individuálně a komplexně posouzen každý případ, včetně vyhodnocení potenciální uplatnitelnosti na trhu práce s ohledem na vzdělání, praxi a dovednosti uchazeče.

6.1.2. Společensky účelná pracovní místa (SÚPM)

Nástroj společensky účelná pracovní místa vyhrazená u zaměstnavatele po historicky nejnižším počtu umístěných osob v roce 2019 (44 UoZ) zaznamenal nárůst na 64 UoZ. I tak se však nedostal na stavy předchozích let, kdy bylo podpořeno nesrovnatelně více osob (v rekordním roce 2015 se jednalo o 3 234 umístěných uchazečů).

Příčinu takového propadu zájmu lze (mimo snížení objemu financí na tento nástroj) hledat mimo jiné také ve velkém množství předčasně ukončených dohod. Uchazeči o zaměstnání i přes poskytnuté poradenské a motivační aktivity často nejsou schopni naplňovat požadavky zaměstnavatelů na pracovních pozicích. Z celkového počtu 64 umístěných uchazečů v roce 2020 předčasně ukončilo pracovní poměr celkem 12 z nich (necelých 19 %).

Nástroj byl cílen na kategorie ohrožené nezaměstnaností a to především na osoby pečující o děti do 10 let, osoby se zdravotním postižením, nezaměstnané s evidencí delší než 24 měsíců a také obtížně umístitelné osoby včetně lidí s kombinací hendikepů.

Délka příspěvku zůstala stejně jako v minulosti 6 měsíců a formou SÚPM bylo možné podpořit i ty případy, kdy umístění předcházelo tzv. nekolidující zaměstnání. Výše příspěvku byla určena Směrnicí generální ředitelky č. 4/2019 – Postup Úřadu práce ČR při realizaci nástrojů a opatření aktivní politiky zaměstnanosti a zaměstnávání OZP. Ta definuje měsíční částku pro vybrané skupiny podporovaných osob a konečnou výši určuje dle znevýhodnění resp. navýšení příspěvku v procentech na základě znevýhodnění uchazeče. V říjnu 2020 byl tento postup upraven dodatkem č. 2 k instrukci náměstka pro řízení sekce zaměstnanosti č. 1/2019, což v praxi znamenalo pouze dvě procentní sazby.

Celkem bylo v roce 2020 zřízeno 65 míst na SÚPM (5 hrazených z národních zdrojů, 55 ze zdrojů ESF a dalších 5 míst také ze zdrojů ESF bylo zřízeno jako Práce na zkoušku). Umístěno bylo celkem 64 osob (6 na SÚPM hrazená z národních zdrojů, 53 na místa podpořená ze zdrojů ESF a 5 na místa v rámci Práce



na zkoušku). I přes meziroční nárůst podpořených uchazečů došlo k poklesu objemu vyplacených financí. Celkem bylo vyplaceno 3 753 tisíc Kč (390 tisíc Kč z národních zdrojů a 3 363 ze zdrojů ESF; vše včetně závazků z předchozího období). Jedná se o meziroční pokles o 356 tisíc Kč.

Počty uchazečů podle jednotlivých sledovaných kategorií jsou následující:

sledovaná kategorie	počet	podíl v %
✓ nad 12 měsíců evidence	37	57,8
✓ do 30 let věku	6	9,4
✓ nad 50 let věku	42	65,6
✓ nad 55 let věku	33	51,6
✓ osoby se zdravotním postižením	14	21,9
✓ osoby pečující o děti do 15 let	9	14,1
✓ osoby v hmotné nouzi	11	17,2

Nejvíce uchazečů bylo umístěno na pozice pro pomocné a nekvalifikované práce (9. třída CZ-ISCO; 22 osob), dále to byly profese z 5. třídy CZ-ISCO (16 podpořených osob) a třetí nejčetnější byly profese z 8. třídy CZ-ISCO. Z pohledu konkrétních profesí se jednalo o uklízečku (5), administrativního pracovníka (4) a skladníka/obsluhu VZV (4). Průměrný věk podpořených osob byl 50 let, z celkového počtu 64 osob bylo 32 žen (50 %). Průměrná délka evidence před nástupem do zaměstnání byla 749 dnů, dva uchazeči byli umístěni po více než 10 letech evidence, jeden po téměř 15 letech a maximem byla více než 20letá evidence před nástupem do zaměstnání v případě uchazeče ze Vsetínska. Míst se zkráceným úvazkem bylo zřízeno 25 (v procentuálním vyjádření 39 %; tedy stejně jako v roce předchozím).

Ani v roce 2020 nebylo vytvořeno společensky účelné pracovní místo – zřízené u zaměstnavatele.

6.1.3. Společensky účelná pracovní místa zřízená uchazečem za účelem výkonu SVČ

I nástroj společensky účelné pracovní místo zřízené uchazečem za účelem výkonu SVČ (SÚPM-SVČ) zaznamenal v porovnání s rokem 2019 určitý nárůst. Stejně jako v případě SÚPM vyhrazených však nedosáhl počtů z předchozích let, především rekordního roku 2010 (182 podpořených SÚPM-SVČ). Celkem tedy v roce 2020 bylo podpořeno 20 osob při zahájení podnikání.

K nízkým číslům přispěla, kromě setrvávající nízké nezaměstnanosti, také nejistota ohledně dalšího vývoje krizových opatření přijatých kvůli pandemii COVID-19 a s tím spojeného rizika ekonomické soběstačnosti.



Průměrná výše příspěvku na jedno zřízené SÚPM-SVČ byla 44 200 Kč, minimum 30 tisíc a maximum 60 tisíc. Celkový objem vyplacených prostředků na tento nástroj byl 884 tisíc Kč, což je o 49 tisíc víc než v roce 2019.

Počty uchazečů podle jednotlivých sledovaných kategorií jsou následující:

sledovaná kategorie	počet	podíl v %
✓ nad 12 měsíců evidence	6	30,0
✓ do 30 let věku	8	40,0
✓ nad 50 let věku	2	10,0
✓ nad 55 let věku	1	5,0
✓ osoby se zdravotním postižením	0	0,0
✓ osoby pečující o děti do 15 let	8	40,0

Průměrný věk uchazečů umístěných na SÚPM-SVČ byl 35 let, délka evidence 341 dnů. Mezi podnikatelskými záměry byly nejvíce zastoupeny profese z oblasti poskytování služeb (kadeřnictví/kosmetika/pedikúra – celkem 6 osob), dále dva uchazeči začali podnikat jako zedníci a další dva se rozhodli pro poradenství v oblasti účetnictví a daní.

6.1.4. Překlenovací příspěvek

Tento příspěvek nebyl v roce 2020 realizován.

6.1.5. Příspěvek na regionální mobilitu – příspěvek na dojížděku

V roce 2020 došlo k dalšímu snížení počtu žádostí o tento příspěvek. Všechny případy byly posuzovány individuálně, s ohledem na možnost uplatnění UoZ na lokálním trhu práce a také s přihlédnutím k potenciálně omezujícím faktorům (péče o dítě, špatný zdravotní stav apod.). Zatímco o rok dříve bylo podáno 108 žádostí, v uplynulém roce o tento příspěvek projevilo zájem jen 74 osob. Z tohoto počtu bylo 5 zamítnuto a dalších 8 uchazečů vzalo svou žádost zpět.

Důvody zamítnutí žádostí:

- ✓ uchazeč nedodal potřebné doklady k projednání žádosti
- ✓ příznivá situace na trhu práce v místě bydliště
- ✓ uchazeč u téhož zaměstnavatele v předchozích 24 měsících pracoval

Celkem bylo uzavřeno 61 dohod o příspěvku na dojížděku, částka vyplacená na tento nástroj dosáhla výše 362 tisíc Kč, což je o 602 tisíc Kč méně než v roce 2019.

Nejvíce podpořených osob nastoupilo do zaměstnání na pozici pomocných a nekvalifikovaných pracovníků (19), dále to byli pracovníci ve službách (15; asistenti pedagogů, vrátní) a početnou skupinou byli také administrativní pracovníci včetně účetních (12).



Počty uchazečů podle jednotlivých sledovaných kategorií jsou následující:

sledovaná kategorie	počet	podíl v %
✓ nad 12 měsíců evidence	24	39,3
✓ do 30 let věku	8	13,1
✓ nad 50 let věku	25	41,0
✓ nad 55 let věku	14	23,0
✓ osoby se zdravotním postižením	27	44,3
✓ osoby pečující o děti do 15 let	18	29,5

Nejčastěji byly uzavírány dohody v případech, kdy dojezdová vzdálenost byla v rozmezí 10–25 km (62 % všech příspěvků), dále to byly kategorie do 10 km a 25-50 km a (16 %, resp. 15 %). Zbývajících necelých sedm procent (4 podpořené osoby) se týkalo dohod, kdy dojezdová vzdálenost překročila 50 km, maximální vzdálenost pak byla 114 km. Průměrná dojezdová vzdálenost byla 21 km.

6.1.6. Místa pro osoby se zdravotním postižením

V roce 2020 bylo nově zřízeno 18 míst pro osoby se zdravotním postižením a umístěno, resp. přeobsazeno (na místa z předchozích let) bylo celkem 35 osob se ZP. Ačkoliv se meziročně počet nově zřízených míst mírně navýšil (z 11 v roce 2019 na 18 v roce 2020), ani u tohoto nástroje nebyla dosažena čísla z minulých let (70 míst v roce 2016). Podmínka udržet obsazení těchto míst minimálně po dobu 3 let zapříčinila klesající zájem zaměstnavatelů o tuto formu podpory. Uchazeči se ZP jsou ve vyšší míře umisťováni na volném trhu práce, především na VPP (téměř 30 % osob) a také SÚPM (necelých 22 % lidí podpořených tímto nástrojem). Celkem bylo na zřízení pracovních míst pro osoby se ZP v roce 2020 vynaloženo 1 020 tisíc Kč, což je o 474 tisíc Kč víc než v roce předchozím.

Také v roce 2020 podalo několik zaměstnavatelů nově žádost o uznání za zaměstnavatele na chráněném trhu práce. Uzavřeno bylo celkem 16 dohod.

Dále byl v roce 2020 vyplácen příspěvek podle § 78a Zákona č. 435/2004 Sb., o zaměstnanosti, v platném znění. O tento příspěvek požádalo v roce 2020 celkem 204 zaměstnavatelů, bylo jim vyplaceno 338 960 tisíc Kč, což je v porovnání s rokem 2019 nárůst o 11,5 %.

6.1.7. Program Antivirus

Na základě epidemiologické situace na jaře 2020 spojené s onemocněním COVID-19 byla vládou přijata mimořádná opatření, jejichž součástí byl také program Antivirus. Cílem tohoto programu bylo poskytnutí částečné nebo plné kompenzace náhrad mezd zaměstnancům prostřednictvím zaměstnavatelů v podnikatelské sféře tak, aby ti minimalizovali hospodářské ztráty. Program byl realizován na základě ustanovení



§ 120 Zákona č. 435/2004 Sb., o zaměstnanosti, ve znění pozdějších předpisů. Na jaře 2020 byl rozdělen na dva režimy. **Režim A** se týkal zaměstnavatelů, jejichž zaměstnancům byla nařízena karanténa, izolace nebo tito zaměstnavatelé nemohli přidělovat práci v souvislosti s vydáním krizových usnesení vlády České republiky a mimořádných opatření orgánů ochrany veřejného zdraví. Finanční příspěvek v **režimu B** byl stanoven jako kompenzace vyplacených náhrad mezd zaměstnanců, u kterých existovaly překážky v práci na straně zaměstnavatele dle části osmé, hlavy III zákoníku práce, při nichž zaměstnavatel nemohl přidělovat práci. Od 1. 10. 2020 došlo k rozšíření programu o **režim A plus**. Jedná se o období režimu A ovšem bez možnosti uplatnění režimu karantény a izolace, na druhou stranu má výhodnější finanční podmínky.

Jak objem čerpaných financí na jednotlivé režimy, tak i počty žádostí o kompenzace byly závislé na vývoji pandemické situace a také na tom, jaká restriktivní opatření byla vyhlášena. Největší počet žádostí a vyplacených financí byl zaznamenán za měsíc duben (téměř 334 milionů Kč) a květen (více než 207 milionů Kč). Díky zlepšující se situaci a rozvolňování opatření došlo v letních měsících k významnému poklesu v oblasti čerpání tohoto příspěvku. I přesto byl v tomto období zaznamenán relativně výrazný zájem o režim B a to ze strany velkých výrobních firem.

Během podzimních měsíců se situace opět zhoršila, což byl jeden z důvodů k rozšíření programu o režim A plus. Objem vyplacených kompenzací opět rostl a to především za měsíc listopad, kdy v rámci kraje překročil částku 200 milionů Kč.

Celkový objem vyplacených financí na tento program za rok 2020 byl 1 353 699 tisíc Kč, z toho v režimu A bylo vyplaceno 489 681 tisíc Kč, v režimu B 718 670 tisíc Kč a v režimu A plus 145 348 tisíc Kč. O tuto formu podpory požádalo ve Zlínském kraji celkem 3 620 firem. Nejvíce firem spadá do CZ-NACE 56 (stravování a pohostinství; 532 subjektů; 14,7 %), následuje CZ-NACE 47 (maloobchod; 384 firem; 10,6 %) a početnou skupinou je také CZ-NACE 46 (velkoobchod; 375 firem; 10,4 %). Z pohledu podpořených zaměstnanců je situace poněkud odlišná. Nejvyšší počet podpořených zaměstnanců pracuje v odvětví CZ-NACE 22 (výroba pryžových a plastových výrobků; 17,0 % všech podpořených zaměstnanců), následuje odvětví CZ-NACE 25 (výroba kovových konstrukcí; 11,1 %) a třetí nejčetnější je odvětví CZ-NACE 28 (výroba strojů a zařízení; 9,7 %).



6.2. Rekvalifikace, poradenství a pracovní rehabilitace

Rekvalifikace, stejně jako ostatní nástroje APZ, v roce 2020 významně ovlivnila pandemie koronaviru. Realizace rekvalifikačních kurzů byla výrazně omezena, některé kurzy musely být na základě vládních opatření přerušeny a některé bylo nutné předčasně ukončit.

Ve sledovaném období byly (stejně jako v předchozích letech) rekvalifikační kurzy financovány z Evropského sociálního fondu (ESF) a státního rozpočtu ČR. Rekvalifikace byly realizovány v operačním programu Zaměstnanost, kde se jednalo o regionální individuální projekty a národní individuální projekty („Vzdělávání a dovednosti pro trh práce II“ a „Podpora zaměstnanosti dlouhodobě evidovaných uchazečů o zaměstnání“).

V návaznosti na ukončení veřejné zakázky „Rekvalifikace ve Zlínském kraji III“ byly v průběhu roku 2020 uzavřeny nové Rámcové dohody o realizaci rekvalifikačních kurzů zabezpečovaných úřadem práce. Stejně jako v předcházejících letech bylo možné absolvovat také rekvalifikační kurzy formou tzv. zvolené rekvalifikace.

6.2.1. Rekvalifikace

Rekvalifikační kurzy, tak jako v jiných letech, absolvovali klienti úřadu práce různých kategorií, jednalo se o uchazeče o zaměstnání, zájemce o zaměstnání i osoby vedené v evidenci zdravotně postižených (realizace rekvalifikace v rámci pracovní rehabilitace).

V roce 2020 (ve srovnání s předchozím obdobím 2019) došlo k mírnému navýšení celkového počtu klientů (570) zařazených do rekvalifikačních kurzů (meziroční navýšení o 68 osob, tj. 13,5 %). Celkem bylo ve sledovaném období zahájeno 519 rekvalifikací, a to bez ohledu na zdroj financování.

Na celkovém počtu podpořených osob ve sledovaném období se pozitivně projevilo uzavření nových Rámcových dohod na realizaci zabezpečovaných rekvalifikací (v první polovině roku), ale také příznivá situace na trhu práce počátkem roku. V druhé polovině roku 2020 měla negativní vliv na veškeré aktivity v oblasti rekvalifikací již zmíněná koronavirová pandemie.

Ženy stejně jako v předchozích letech projevily zájem především o rekvalifikační kurzy z oblasti administrativy, účetnictví, výpočetní techniky a sociálních služeb.

Rekvalifikaci v roce 2020 v rámci Zlínského kraje dokončilo celkem 501 klientů, z toho 440 úspěšně. Na nižší úspěšnosti absolvování rekvalifikací zabezpečovaných úřadem práce se projevila situace z druhé poloviny kalendářního roku, kdy musely být některé zabezpečované rekvalifikace v návaznosti na vládní opatření předčasně ukončeny.

Tabulka 26 – Rekvalifikace zabezpečované + zvolené

REK kompletní*	Celkem v rekvalifikaci	Zahájené v daném roce	Ukončené		Pokračují do dalšího období	Zaměření RK	
			celkem	z toho úspěšně		profesní	ostatní
Celkem	570	519	501	440	34	57	513
z toho							
ženy	376	351	335	285	19	48	328
NIP	504	463	437	385	33	51	453
RIP	64	54	61	53	1	5	59
soutěžní projekty	0	0	0	0	0	0	0
UoZ	376	328	329	272	27	46	330
ZoZ	193	190	171	168	7	10	183
Evidence OZP	1	1	1	0	0	1	0

* RK zabezpečované + zvolené (účastníci rekvalifikace)

Tabulka 27 – Rekvalifikace zabezpečované

REK zabezpečované	Celkem v rekvalifikaci	Zahájené v daném roce	Ukončené		Pokračují do dalšího období	Zaměření RK	
			celkem	z toho úspěšně		profesní	ostatní
Celkem	140	140	140	87	0	25	115
z toho							
ženy	117	117	117	73	0	21	96
NIP	92	92	92	47	0	24	68
RIP	46	46	46	39	0	0	46
soutěžní projekty	0	0	0	0	0	0	0
UoZ	137	137	137	86	0	23	114
ZoZ	2	2	2	1	0	1	1
Evidence OZP	1	1	1	0	0	1	0

Tabulka 28 – Rekvalifikace zvolené

REK zvolené	Celkem v rekvalifikaci	Zahájené v daném roce	Ukončené		Pokračují do dalšího období	Zaměření RK	
			celkem	z toho úspěšně		profesní	ostatní
celkem	430	379	361	353	34	32	398
z toho							
ženy	259	234	218	212	19	27	232
NIP	412	371	345	338	33	27	385
RIP	18	8	15	14	1	5	13
soutěžní projekty	0	0	0	0	0	0	0
UoZ	239	191	192	186	27	23	216
ZoZ	191	188	169	167	7	9	182
Evidence OZP	0	0	0	0	0	0	0

Tabulka 29 – Zaměstnanecké rekvalifikace

Zaměstnanecké rekvalifikace	Počet dohod	Počet zaměstnanců v rekvalifikaci
Celkem	191	720
financováno z národních prostředků	0	0
financováno z ESF (POVEZ II)	191	720

Zvolené rekvalifikace

Zvolené rekvalifikace pružněji reagují na požadavky trhu práce i na individuální potřeby klienta. Klient si sám vyhledá rekvalifikační kurz a rekvalifikační zařízení, které vzdělávací aktivitu realizuje. Pokud je mu tento kurz schválen úřadem práce a klient jej úspěšně ukončí, úřad práce uhradí vzdělávacímu zařízení cenu rekvalifikace (v zákonném limitu 50 tisíc Kč pro období 3 po sobě následujících kalendářních let ode dne prvního nástupu na zvolenou rekvalifikaci).

Celkem bylo v roce 2020 zahájeno 379 zvolených rekvalifikací (461 v roce 2019), což znamená oproti roku 2019 pokles o 17,8 %. Vliv na meziroční pokles zvolených rekvalifikací má uzavření Rámcových dohod na realizaci zabezpečených rekvalifikací, ale také pandemie COVID-19.

Při schvalování zvolených rekvalifikací je kladen velký důraz na efektivitu vynaložených prostředků. Uchazeči i zájemci o zaměstnání mají většinou již před zahájením rekvalifikace přísliby zaměstnání, popř. vypracované podnikatelské záměry.

V rámci zvolených rekvalifikací realizovaných ve Zlínském kraji byly velmi žádané rekvalifikační kurzy směřující k získání řidičského oprávnění včetně profesního průkazu řidiče (skup. C, C+E, T a D). Ve většině případů se jedná o vícenásobné kurzy pro jednoho účastníka. Velký zájem byl také o Kvalifikační kurz pro pracovníky v sociálních službách (zákonná povinnost absolvování kurzu do 18 měsíců od nástupu do zaměstnání), ten uvítali zejména zájemci o zaměstnání.

Dále byly v roce 2020 ze strany klientů ve větší míře požadovány například svářečské kurzy, kurz Strážný, Florista, kurzy na obsluhu elektrovozíku a motovozíku popř. kurzy k získání strojního průkazu. Zájem byl také o rekvalifikace zaměřené na problematiku účetnictví (daňové a mzdové). Požadavky klientů byly i na realizaci kurzů z oblasti zdravotnictví (Sanitář) a z oblasti osobních služeb (masér a kosmetické služby).

V rámci projektu Podpora dlouhodobě evidovaných uchazečů o zaměstnání (PDU) byly realizovány kurzy Sanitář a Kvalifikační kurz pro pracovníky v sociálních službách.



Nejčtenější rekvalifikační kurzy (zvolené rekvalifikace)

Kroměříž	Uherské Hradiště
Kvalifikační kurz pro pracovníky v sociálních službách ŘP + profesní průkaz Svařování	Kvalifikační kurz pro pracovníky v sociálních službách ŘP + profesní průkaz Svařování
Vsetín	Zlín
Kvalifikační kurz pro pracovníky v sociálních službách ŘP + profesní průkaz Strážný	ŘP + profesní průkaz Kvalifikační kurz pro pracovníky v sociálních službách Účetnictví a daňová evidence, Mzdové účetnictví

Některé zvolené rekvalifikace byly realizovány spíše ojediněle, vycházely z individuálních potřeb uchazeče, popř. zájemce o zaměstnání a jeho konkrétní situace. Jednalo se například o rekvalifikační kurzy: Designér interiérů, Fotoreportér, Barista, Instruktor fitness, Základní kurz pro kontrolní techniky – měření emisí vozidel, Lepení folií na automobily, Učitel autoškoly, Zhotovitel hliněných staveb, Instruktor jógy, Odborník na permanentní make-up.

Rekvalifikace zabezpečované úřadem práce

Realizaci veškerých aktivit v roce 2020 významně ovlivnila pandemie COVID-19. I když bylo v první polovině roku podepsáno celkem 10 nových Rámcových dohod na realizaci rekvalifikačních kurzů zabezpečovaných úřadem práce, vzhledem k nepříznivé koronavirové situaci nebylo možné jednotlivé kurzy realizovat ve stejném rozsahu jako za běžných podmínek.

Rámcové dohody (platné do roku 2024) byly uzavřeny na rekvalifikace z oblastí obsluhy osobního počítače, ekonomiky, svařování, IT technologií a dále se jednalo o kurzy jako jsou Kvalifikační kurz pro pracovníky v sociálních službách, Chůva pro děti do zahájení povinné školní docházky, Základy podnikání, Skladník, Obsluha CNC obráběcích strojů a Nespecifickou rekvalifikaci, dle Usnesení vlády č. 238/1991.

V roce 2020 byly ve Zlínském kraji v rámci rekvalifikací zabezpečovaných úřadem práce realizovány následující kurzy: Chůva pro děti do zahájení povinné školní docházky, Základy obsluhy osobního počítače, Správce sítí pro malé a střední organizace, Účetnictví a daňová evidence (s využitím výpočetní techniky), Obsluha osobního počítače (kurz byl realizován také v rámci projektu PDU, kde byl předčasně ukončen viz níže) a kurzy svařování.



Nejčtenější rekvalifikační kurzy (RK zabezpečované úřadem práce)

Kroměříž	Uherské Hradiště
Obsluha osobního počítače	Chůva pro děti do zahájení povinné školní docházky
Účetnictví a daňová evidence (s využitím výpočetní techniky)	Účetnictví a daňová evidence (s využitím výpočetní techniky)
Svařování	Obsluha osobního počítače
Vsetín	Zlín
Základy obsluhy osobního počítače	Obsluha osobního počítače
Obsluha osobního počítače	Účetnictví a daňová evidence (s využitím výpočetní techniky)
Správa sítí pro malé a střední organizace	Chůva pro děti do zahájení povinné školní docházky

Vzhledem k nepříznivé epidemiologické situaci COVID-19 musely být některé realizace rekvalifikačních kurzů v průběhu roku předčasně ukončeny a klientům byla nabídnuta v návaznosti na případné uvolnění vládních opatření možnost kurzy dokončit.

Zaměstnanecké rekvalifikace

V rámci Zlínského kraje nebyla v roce 2020 realizována žádná zaměstnanecká rekvalifikace financovaná z národních zdrojů. Zaměstnanecké rekvalifikace se realizovaly pouze prostřednictvím projektu POVEZ II (financováno ze zdrojů ESF), a je jim věnována samostatná kapitola 6.3.1.

Regionální individuální projekty

V rámci všech čtyř regionálních individuálních projektů byly v roce 2020 zahájeny rekvalifikace zabezpečované úřadem práce i zvolené rekvalifikace, viz níže uvedené rekvalifikační kurzy.

V regionálním individuálním projektu „Záruky pro mladé ve Zlínském kraji“ (projekt je zaměřen na uchazeče o zaměstnání mladší 30 let), byly realizovány následující rekvalifikační kurzy: Účetnictví a daňová evidence (s využitím výpočetní techniky), Tatér a Zubní instrumentářka.

V rámci projektu „Nová šance ve Zlínském kraji“ (projekt je zaměřen na uchazeče s evidencí nad 5 měsíců) byly realizovány následující rekvalifikační kurzy: Obsluha osobního počítače, Účetnictví a daňová evidence (s využitím výpočetní techniky) a Kvalifikační kurz pro pracovníky v sociálních službách.



V roce 2020 byly v projektu „Péče a příležitost ve Zlínském kraji“ (projekt je zaměřen na uchazeče o zaměstnání, kteří pečují o dítě do 15 let nebo o závislého člena rodiny) realizovány následující rekvalifikační kurzy: Účetnictví a daňová evidence (s využitím výpočetní techniky), Obsluha osobního počítače, Chůva pro děti do zahájení povinné školní docházky, Kosmetička a Řidič vozidla dopravy nemocných a raněných.

V projektu „Bez překážek ve Zlínském kraji“ (projekt je určen pro uchazeče o zaměstnání se zdravotním postižením) byly realizovány následující rekvalifikační kurzy: Účetnictví a daňová evidence (s využitím výpočetní techniky), Obsluha osobního počítače, Základy obsluhy osobního počítače a Lektor dalšího vzdělávání.

Podpora dlouhodobě evidovaných uchazečů o zaměstnání (PDU)

V rámci projektu PDU byly v roce 2020 ve Zlínském kraji zahájeny zvolené rekvalifikace Kvalifikační kurz pro pracovníky v sociálních službách a Strážný. Rekvalifikační kurz Obsluha osobního počítače, který se realizoval prostřednictvím zabezpečovaných rekvalifikací, byl vlivem vládních opatření (COVID-19) předčasně ukončen.

Soutěžní projekty

Rekvalifikace mohou být také jednou z aktivit soutěžních projektů, jejichž realizátorem není přímo úřad práce. Jedná se o projekty, které jsou zaměřeny na specifické skupiny osob, a jejich snahou je pomoci k pracovnímu uplatnění klienta. Úřad práce do těchto projektů může vyslat své klienty a v případě rekvalifikace mají uchazeči o zaměstnání nárok na podporu při rekvalifikaci.

V roce 2020 nebyly na úřadech práce v rámci Zlínského kraje realizovány žádné rekvalifikační kurzy prostřednictvím soutěžních projektů.

Profesní kvalifikace (Národní soustava kvalifikací)

V rámci rekvalifikace zabezpečované úřadem práce byly ve Zlínském kraji v roce 2020 zahájeny rekvalifikační kurzy Chůva pro děti do zahájení povinné školní docházky a Správce sítí pro malé a střední organizace. Uvedené rekvalifikační kurzy musely být vlivem vládních opatření v souvislosti s pandemií COVID-19 předčasně ukončeny.

Také prostřednictvím zvolené rekvalifikace se klienti úřadu práce účastnili kurzů zaměřených na získání profesních kvalifikací (databáze Národní soustavy kvalifikací). Jednalo se například o kurzy: Kosmetička, Sportovní masáž, Florista, Příprava teplých pokrmů, Obuvník pro zakázkovou výrobu, Příprava pokrmů studené kuchyně, Odborník na permanentní make-up, Zhotovitel hliněných staveb – zedník, Omítkář a dekoratér omítek, Montér elektrických instalací, Příprava minutek.



Zájemci o zaměstnání

Rekvalifikační kurzy (zabezpečované úřadem práce i přes zvolenou rekvalifikaci) mohou využít nejen uchazeči o zaměstnání, ale také zájemci o zaměstnání. Tito lidé jsou vedeni na úřadu práce v evidenci zájemců o zaměstnání (např. osoba ohrožená ztrátou zaměstnání ze zdravotních důvodů nebo pro potřeby doplnění kvalifikace, osoba v pracovním poměru na dobu určitou).

V roce 2020 byla ze strany zájemců o zaměstnání již tradičně velká poptávka po rekvalifikaci Kvalifikační kurz pro pracovníky v sociálních službách. Jedná se především o osoby již zaměstnané v oblasti sociálních služeb, které si vzhledem k platné legislativě musí pro výkon své profese doplnit vzdělání. Pokud by tito pracovníci požadované vzdělání nezískali, jsou ohroženi ztrátou zaměstnání.

Umístění klientů na trhu práce po rekvalifikaci

Do uplatnitelnosti na trhu práce po úspěšném absolvování rekvalifikačního kurzu se promítá více faktorů. Je zde potřeba zohlednit také typ rekvalifikace, ne všechny rekvalifikační kurzy např. Základy obsluhy osobního počítače, směřují k získání konkrétního pracovního místa. Jejich účelem je rozšíření (prohloubení) znalostí a dovedností, popř. získání praxe.

Vliv má i časové hledisko, kdy klienti u některých rekvalifikačních kurzů, jako jsou například kurzy na získání řidičského oprávnění (kde na sebe někdy navazují i tři rekvalifikační kurzy – řidičské oprávnění skupiny C, C+E a profesní průkaz) mohou nastoupit do zaměstnání až po ukončení všech tří kurzů a po získání potřebných osvědčení.

I přes velký počet absolventů rekvalifikačních kurzů zaměřených na získání řidičských oprávnění je jejich uplatnitelnost na trhu práce celkem bezproblémová (také vzhledem k počtu nabízených míst). Ve většině případů mají klienti příslib od zaměstnavatele už před nástupem na rekvalifikační kurz.

K dalším rekvalifikacím, po jejichž absolvování klienti dobře nacházejí pracovní uplatnění, patří např. kurzy Svařování, Obsluha elektro a moto vozíku, Účetnictví a daňová evidence, Mzdového účetnictví, Získání strojnických průkazů. Je to dáno především tím, že většina z nich má příslibeno zaměstnání před zahájením samotné rekvalifikace.

Některé rekvalifikační kurzy jako například Kosmetika, Tatér, Odborník na permanentní make-up, Masér ve zdravotnictví a Sportovní masáž vedou po jejich úspěšném absolvování k zahájení samostatné výdělečné činnosti (klienti mají často před zahájením kurzu zpracovaný podnikatelský záměr).

Úspěšní absolventi Kvalifikačního kurzu pro pracovníky v sociálních službách (jedná se především o zájemce o zaměstnání, kde povinnost doplnit si vzdělání je



stanovena zákonem) většinou zůstávají u stávajícího zaměstnavatele, popř. nacházejí uplatnění v oblasti sociálních služeb u nových zaměstnavatelů.

Z podmínek zvolené rekvalifikace, kde si sám klient vybírá danou rekvalifikaci a vzdělávací zařízení, je vidět aktivní přístup klienta, a to nejen ke hledání vhodné rekvalifikace, ale také v hledání svého pracovního uplatnění na trhu práce. Což se promítá do lepší uplatnitelnosti na trhu práce. O rekvalifikační kurzy přes zvolenou rekvalifikaci častěji žádají klienti, kteří již většinou mají konkrétního zaměstnavatele nebo zpracovaný podnikatelský záměr.

Mezi nejčastější příčiny problematického uplatnění klientů po absolvování rekvalifikace patří například změna jejich zdravotního stavu, změna situace u předpokládaného zaměstnavatele, popř. péče o děti nebo péče o osobu blízkou. V roce 2020 se do uplatnitelnosti na trhu práce negativně promítla i pandemie COVID-19.

6.2.2. Pracovní rehabilitace

Pracovní rehabilitace, jako souvislá činnost zaměřená na získání a udržení vhodného zaměstnání pro osoby se zdravotním postižením, je jedním z nástrojů Úřadu práce ČR pro tuto cílovou skupinu. Tento vhodný nástroj pro zaměstnávání osob se zdravotním postižením podporuje projekt „Rozvoj systému podpory zaměstnávání osob se zdravotním postižením na volném trhu práce (zkráceně „Projekt OZP“), který je realizován na Úřadu práce ČR v časovém období 15. 7. 2017 – 30. 6. 2022.

V našem kraji byly v roce 2020 využívány podle potřeb klientů různé formy a aktivity pracovní rehabilitace. Tento proces byl v roce 2020 výrazně poznamenán pandemií COVID-19.

Poradkyně OZP na jednotlivých KoP zajišťovaly pro klientelu OZP i přes tyto překážky poradenskou činnost, která byla realizována v daném období všemi dostupnými a realizovatelnými formami. Na počátku roku 2020 probíhala skupinová poradenství pro OZP a individuální poradenství „face to face“. Postupně se zhoršující situaci s narůstajícím počtem omezení byla ke kontaktům s klientelou stále častěji využívána elektronická média, přičemž skupinová poradenství byla rušena. Výjimkou byl Poradenský program pro OZP, který byl na několika KoP realizován s omezeným počtem klientů. Na dvou KoP proběhla ve druhé polovině roku v rámci pracovní rehabilitace příprava k práci. V jednom případě se uskutečnila příprava k práci u zaměstnavatele na otevřeném trhu práce a dvě přípravy k práci v jednom ze sociálních podniků v kraji. Uskutečnilo se také několik rekvalifikačních kurzů pro OZP. Ergodiagnostické vyšetření v Krajské nemocnici Tomáše Bati nebylo z důvodu pandemie realizováno žádné.



Zájem o pracovní rehabilitaci měli v průběhu roku nejen klienti v evidenci ÚP jako uchazeči o zaměstnání, popř. jako zájemci o zaměstnání, ale také osoby, které se dozvěděly o pracovní rehabilitaci z jiných dostupných zdrojů.

V rámci Projektu OZP byly udržovány kontakty s vybranými sociálními službami, partnerskými organizacemi, zaměstnavateli na chráněném i otevřeném trhu práce, se sociálními podniky a s neziskovými organizacemi. A to i přes omezení způsobené nepříznivou epidemiologickou situací.

Za rok 2020 bylo ve Zlínském kraji podáno celkem 16 žádostí o pracovní rehabilitaci, z toho Kroměříž 3, Uherské Hradiště 3, Vsetín 1, Zlín 9.

6.2.3. Poradenství

Interní a externí poradenské aktivity jsou zabezpečovány nejen pro uchazeče a zájemce o zaměstnání evidované na Úřadu práce ČR, ale řada služeb je určena pro veřejnost. Nabídka aktivit zahrnuje jak skupinové, tak i individuální poradenství.

Informační a poradenská střediska pro volbu povolání (IPS)

Celkem se v roce 2020 skupinových poradenských aktivit ve Zlínském kraji na úřadech práce zúčastnilo 1 240 žáků ZŠ a 2 010 studentů SŠ. Individuální konzultace využilo 491 žáků a studentů. Profesní diagnostiku pomocí testů absolvovalo 263 žáků a studentů. Větší část individuálních konzultací a profesní diagnostiky v roce 2020 byla realizována distanční formou – telefon, e-mail.

Aktivity IPS zahrnují:

- ✓ skupinové a individuální poradenství k volbě povolání pro žáky 8. a 9. tříd základních škol (včetně využití programu AISTR, který slouží k zjištění profesní orientace žáků, studentů a klientů pro usnadnění volby povolání) a spolupráce s jejich rodiči,
- ✓ skupinové poradenství a individuální konzultace pro budoucí absolventy středních škol,
- ✓ besedy pro studenty sexty (6. ročník 8letého gymnázia) - v souvislosti s volbou kariéry byl vytvořen mezistupeň pro studenty druhých ročníků víceletých gymnázií s ohledem na výběr např. volitelných předmětů, které si do následujících let vybírají právě v tomto ročníku, na besedě je studentům nabídnuta možnost udělat si test Průzkumník zájmu o povolání,
- ✓ individuální poradenství pro širokou veřejnost k volbě či změně kariéry, o možnostech studia, vč. zájmové profesní diagnostiky,
- ✓ spolupráci s vedením a výchovnými poradci SŠ a ZŠ (mj. účast na poradách výchovných poradců ZŠ, organizace setkání s výchovnými poradci ZŠ a zástupci SŠ a zaměstnavatelů v daném regionu aj.),



- ✓ realizaci informačních schůzek pro rodiče žáků 8. a 9. ročníků,
- ✓ spolupráci s Krajskou pedagogicko-psychologickou poradnou, Speciálně pedagogickými centry, Odborem školství, mládeže a sportu Krajského úřadu Zlínského kraje, Krajskou hospodářskou komorou, Centrem kariérového poradenství Zlín apod.,
- ✓ spolupráci na tvorbě informačních brožur Atlas školství Zlínského kraje aj.,
- ✓ přednášky pro studenty SŠ na volitelná témata: např. pracovněprávní minimum, zaměstnatelnost mladých, životopisy a přijímací pohovory,
- ✓ pořádání přehlídek středních škol, jejichž cílem je nabídnout žákům přehled studijních a učebních oborů a představit možnosti dalšího profesního uplatnění.

Činnost pracovníků IPS je vázána především na organizaci školního roku a vzhledem k nové epidemiologické hrozbě a nastaveným organizačním a hygienickým opatřením se skupinové aktivity v roce 2020 konaly pouze minimálně. Pracovníci IPS se zaměřovali na individuální konzultace k volbě povolání, výběr oboru střední školy a individuální kariérové poradenství. Zpracovávali digitální materiály pro testování profesních zájmů žáků základních škol a komunikovali se zástupci základních škol, středních škol a spolupracujícími partnery v oblasti kariérového poradenství v našem regionu.

Interní poradenství

Pracovníci IPS, včetně speciálních poradců, psychologů a EURES poradců poskytují interní poradenské aktivity individuální a skupinové.

Interní individuální poradenství:

- ✓ roční individuální pohovory (doporučení dalších aktivit pro klienty evidované déle než rok),
- ✓ kariérové poradenství (pohovor s uchazeči o zaměstnání k uplatnění na trhu práce, doporučení k dalšímu vzdělávání, rekvalifikaci apod.),
- ✓ tvorba osobního portfolia – dokumentace k jednání se zaměstnavatelem (životopis, motivační dopis),
- ✓ poradenství ke studiu (informace o všech stupních vzdělání, konzultace, testy),
- ✓ pracovní diagnostika (psychologické testy),
- ✓ počítačová pracovní diagnostika (v rámci veřejných zakázek – zadávají a interpretují uchazečům o zaměstnání interní poradci ÚP),
- ✓ psychologické poradenství (konzultace s psychologem, hledání optimálního řešení aktuální situace klienta, krizová intervence) – psychologka poskytuje služby v rámci celého Zlínského kraje,
- ✓ poradenské dny na jednotlivých kontaktních pracovištích,
- ✓ EURES poradenství – specializované poradenství a poskytování informací v oblasti zaměstnanosti v EU/EHP a Švýcarsku.



Interní skupinové poradenství – určeno pro různé kategorie UoZ se zaměřením na dlouhodobě evidované klienty, osoby starší 50 let a osoby se zdravotním postižením, které mají i při celkově nízké nezaměstnanosti problémy s hledáním vhodného zaměstnání a uplatněním na trhu práce. Jedná se např. o tyto druhy poradenských akcí:

- ✓ **Job cluby** pro různé skupiny uchazečů o zaměstnání, např. pro matky po rodičovské dovolené (skupinový poradenský program spojený s nácvikem komunikačních dovedností a přípravou klienta na jednání se zaměstnavatelem), rozšířené Job cluby pro uchazeče zařazené do projektů ESF Péče a příležitost, Nová šance ve Zlínském kraji a pro uchazeče v projektu PDU,
- ✓ **Motivační program Sebe prezentace na trhu práce** (Jak se správně prezentovat při písemném a ústním kontaktu se zaměstnavatelem, jak zaujmout, zdůraznit klíčové kompetence, schopnosti, nácvik na přijímací pohovor aj.),
- ✓ **Komunikace při jednání se zaměstnavatelem** (příprava na výběrové řízení, nácvik, jak zdůraznit osobní potenciál uchazeče, jak jednat s personalistou, rozbor příčin nezaměstnanosti v souvislosti s komunikačními dovednostmi),
- ✓ **Poradenství pro podnikání** (podmínky samostatného podnikání, jak si zřídit živnostenský list, druhy živnosti, podpora podnikání, příčiny neúspěchu, právní a ekonomický rámec, marketing, příklady z praxe),
- ✓ **Akce pro mladé a mladistvé se základním vzděláním** (rozbor příčin studijních neúspěchů uchazečů o zaměstnání, pomoc při zjištění osobního potenciálu, poradenství týkající se výběru vhodných studijních oborů, příprava na prezentaci u zaměstnavatele, informace k dodatečnému získání základního vzdělání aj.),
- ✓ **Informace k důchodové problematice** (důchodový systém v ČR, řádný starobní důchod, předčasný důchod, předdůchod, invalidní důchod, stanovení důchodového věku, doba pojištění, věková kalkulačka, aj.),
- ✓ **Poradenství pro různé skupiny klientů**, včetně uchazečů zařazených do regionálních individuálních projektů a projektu PDU, OZP
- ✓ **Informační akce** k uzavření Individuálního akčního plánu (pro uchazeče, kteří podle zákona spadají do kategorie dlouhodobě evidovaných uchazečů, vysvětlení významu individuálního akčního plánu, výhody, zásady, nabídka služeb ÚP, konkrétní termíny kurzů atd.),
- ✓ **Program prevence nelegálního zaměstnávání** a dlouhodobé evidence (informační schůzky – pracovní právní minimum, sociálněprávní téma, finančněprávní téma, příprava na kontakt se zaměstnavatelem).

Tabulka týkající se interního poradenství je součástí této Zprávy jako příloha č. 2.

Externí poradenství

Od roku 2019 zabezpečují pracovníci poradenství ve všech okresech Zlínského kraje externí poradenské činnosti na základě veřejné zakázky „Poradenské programy ve Zlínském kraji 2019–2022“. V rámci veřejné zakázky se podařilo vybrat dodavatele do devíti částí. Dodavateli externích kurzů jsou odborná zařízení:



Počítačová služba s.r.o., Olomouc, Republikové centrum vzdělávání, s.r.o., Praha, AGE Management, o.p.s., Brno a POE EDUCO, spol. s r.o., Nový Jičín.

Celkem bylo do externích poradenských činností zařazeno 432 uchazečů o zaměstnání. S ohledem na epidemiologickou situaci a následná hygienická opatření vlády ČR se skupinové externí poradenské činnosti mohly konat pouze v omezené míře nebo vůbec. První kurzy byly realizovány již od ledna 2020 na všech okresních pracovištích.

Charakteristika jednotlivých částí veřejné zakázky:

JOB CLUB

Cíl: Připravit účastníky kurzu na jednání se zaměstnavatelem (příjemací pohovor, výběrové řízení). Aktivizovat a motivovat účastníky k převzetí osobní zodpovědnosti při uplatnění se na trhu práce. Zpracovat portfolio osobní dokumentace k jednání se zaměstnavatelem, naučit účastníky efektivně vyhledávat pracovní příležitosti a komunikovat se zaměstnavateli prostřednictvím PC. Doporučit každému účastníku vhodný kariérní postup na základě sebepoznání, resp. výsledků individuálního poradenství. Předat účastníkům základní informace z pracovněprávní problematiky a finanční gramotnosti.

Poradenský program Počítačová pracovní diagnostika

Cíl: Rozpoznat odborné předpoklady a kompetence účastníků počítačové pracovní diagnostiky uplatnitelné na trhu práce, při volbě povolání, dalším vzdělávání nebo při změně profesní orientace. Posoudit osobnostní předpoklady, dovednosti, zájmy a pracovní motivaci účastníků a prostřednictvím interpretace výsledků jim doporučit další možnosti pracovní orientace, resp. zvyšování kvalifikace.

Sebepoznání a sebe prezentace na trhu práce

Cíl: Motivovat klienty k převzetí osobní zodpovědnosti při uplatnění na trhu práce. Seznámit s problematikou sebepoznání, sebehodnocení a s kompetencemi pro trh práce. Připravit účastníky kurzu na jednání se zaměstnavatelem (příjemací pohovor, výběrové řízení).

Komunikační dovednosti

Cíl: Objasnit účastníkům potřebu správné sebe prezentace při písemné či ústní komunikaci se zaměstnavatelem. Vštípit účastníkům základy asertivního chování. Seznámit účastníky se základními technikami řešení konfliktů, zvládnání stresu.

Orientace na trhu práce – hledání zaměstnání s využitím PC

Cíl: Seznámit účastníky s efektivními možnostmi využití samoobslužných informačních systémů při vyhledávání pracovních příležitostí a orientaci na trhu práce a zvýšit tak šance na jejich uplatnění. Zpracovat osobní portfolio účastníků (dokumentace potřebná pro komunikaci se zaměstnavateli). Praktický nácvik na PC, aktivní nácvik komunikačních strategií k získání zaměstnání.



Pracovněprávní minimum

Cíl: Seznámit účastníky kurzu se základními ustanoveními zákoníku práce týkajícími se pracovního poměru, stručně poukázat na ustanovení občanského zákoníku, příp. zákona o zaměstnanosti v souvislosti s možnými situacemi při hledání a získání nového zaměstnání. Dobrou informovaností přispět k motivaci a aktivizaci účastníků a zároveň posílit právní vědomí klientů v oblasti právních norem souvisejících s hledáním budoucího zaměstnání. Seznámit s problémy, které mohou nastat v průběhu pracovněprávního vztahu.

Finanční poradenství

Cíl: Motivovat účastníky k vytváření osobní finanční strategie s ohledem na řešení jejich aktuální životní situace v období hledání nového pracovního uplatnění. Objasnit účastníkům tematiku finanční gramotnosti, tj. znalostí, dovedností a postojů nezbytných k tomu, aby se orientovali v problematice finančních produktů v souvislosti s odpovědným přístupem k hospodaření s penězi. Analyzovat příčiny zadlužování občanů, naučit účastníky, jak zadlužování předcházet, jak řešit následky, jak samostatně přistupovat ke správě finančního portfolia.

Poradenství k podnikání

Cíl: Seznámit účastníky s problematikou zahájení samostatné výdělečné činnosti. Upozornit na důležitost podnikatelských kompetencí, předpokladů, motivace, sebedůvěry a sebekontroly. Seznámit s podmínkami úspěšného podnikání – podnikatelský záměr, průzkum trhu a konkurence, podpora ÚP, ale také legislativa, právní formy podnikání, rizika podnikání, ekonomika a administrativa, logistika, atd.

Poradenský program Individuální pohovory

Cíl: Prostřednictvím individuálního přístupu řešit problémy účastníka kurzu. Uplatněním systemického přístupu a technik koučinku zjistit překážky, které uchazeči brání v úspěšném zařazení se na trh práce. Doporučit aktivity, které by mohly tyto překážky odstranit a pomoci klientovi najít zaměstnání.

Ze strany uchazečů o zaměstnání byl zájem zejména o krátké formy poradenských činností, tj. poradenský program Počítačová pracovní diagnostika, Pracovněprávní minimum, Komunikační dovednosti, Sebepoznání a sebeprezentace na trhu práce. Výše uvedené poradenské činnosti jsou organizovány jako jednodenní akce, které svým obsahem nejlépe odpovídaly aktuálním potřebám klientů v době COVID-19 a příslušných vládních opatření.

Tabulka 30 – Počet UoZ zařazených do externích poradenských činností

Poradenská činnost	Kroměříž	Uherské Hradiště	Vsetín	Zlín	Zlínský kraj
JOB CLUB	0	29	0	16	45
Poradenský program Počítačová pracovní diagnostika	8	10	0	8	26
Sebepoznání a sebeprezentace na trhu práce	0	16	0	58	74
Komunikační dovednosti	10	0	21	43	74
Orientace na trhu práce – hledání zaměstnání s využitím PC	0	0	8	0	8
Pracovněprávní minimum	14	18	34	66	132
Finanční poradenství	11	0	5	50	66
Poradenství k podnikání	0	0	0	7	7
Poradenský program Individuální pohovory	0	0	0	0	0
Celkem	43	73	68	248	432

6.3. Projekty ESF

6.3.1. Projekt Podpora odborného vzdělávání zaměstnanců II

Dne 1. prosince 2015 byla na základě Výzvy č. 021 Operačního programu zaměstnanost Úřadem práce ČR zahájena realizace projektu přímého přidělení Podpora odborného vzdělávání zaměstnanců II (dále jen „projekt“), přičemž následně dne 31. března 2016 byl zahájen příjem žádostí o příspěvek. Projekt navazuje na sérii projektů, jež jsou v ČR realizovány od roku 2009 s cílem podpořit odborný rozvoj zaměstnanců. Přímou navazuje na projekt „Podpora odborného vzdělávání zaměstnanců“ a nahrazuje projekt „Vzdělávejte se pro růst!“, které se osvědčily jako nástroje podpory dalšího vzdělávání a posilování konkurenceschopnosti pracovní síly na trhu práce v ČR. Finanční alokace projektu činí 3,5 mld. Kč pro celou ČR. Realizace projektu byla původně plánována do 30. listopadu 2020, projekt byl ale prodloužen do 31. prosince 2022.

Projekt je spolufinancován z Evropského sociálního fondu, konkrétně z Operačního programu Zaměstnanost, a státního rozpočtu ČR.



Stěžejním účelem projektu je pomoci zaměstnavatelům v odborném vzdělávání stávajících i nově přijímaných zaměstnanců. Podobně projekt cílí i na osoby samostatně výdělečně činné (dále jen „OSVČ“), na jejichž vzdělávání též poskytuje příspěvek. Projekt se snaží umožnit těmto subjektům čelícím neustálým inovacím díky nově získaným znalostem a dovednostem v rámci podpořených aktivit pružně reagovat na měnící se situaci a podmínky na trhu. Zároveň si projekt klade za úkol podpořit ochotu zaměstnavatelů a OSVČ investovat do vzdělávání svých zaměstnanců či své osoby.

Cílovou skupinou projektu jsou zaměstnavatelé ve smyslu § 7 zákoníku práce, a to prostřednictvím svých zaměstnanců či potenciálně nových zaměstnanců. Cílovou skupinou jsou rovněž fyzické osoby – OSVČ a nestátní neziskové organizace. Příspěvek není možné poskytnout žadatelům, jimž nelze poskytovat příspěvky v rámci aktivní politiky zaměstnanosti, a rovněž těm, kteří již čerpají finanční prostředky z veřejných zdrojů na stejný účel, případně těm žadatelům, u nichž to vylučují pravidla poskytování veřejné podpory. Vyloučení jsou rovněž žadatelé, kteří mají sídlo na území hl. m. Prahy (zapojit se však mohou provozovny stejného zaměstnavatele mimo území hl. m. Prahy).

Projekt umožňuje zaměstnavatelům získat finanční příspěvek na vzdělávání či rekvalifikaci svých zaměstnanců či potenciálních nových zaměstnanců a příspěvek na mzdu zaměstnanců po dobu jejich účasti na vzdělávací aktivitě. Současně projekt umožňuje získat příspěvek na vzdělávání samotných OSVČ. Příspěvky jsou poskytovány formou refundací. Výše poskytovaného příspěvku se odvíjí dle pravidel poskytování podpory de minimis a pravidel poskytování veřejné podpory podle blokových výjimek.

Vzdělávání je možné zajistit externím vzdělávacím zařízením nebo interními lektory zaměstnavatele. Vzdělávání je možné realizovat jako vzdělávání obecné i specifické, a to jak v akreditovaných, tak neakreditovaných kurzech. Rovněž je umožněno realizovat vzdělávání přímo na pracovišti zaměstnavatele, a to včetně praktické přípravy.

Projekt je kolový, rozdělen do jednotlivých výzev. Na jednotlivé výzvy je vždy vyčleněna určitá alokace, po jejímž vyčerpání je výzva uzavřena. V období od 31. března 2016 do 23. srpna 2016 probíhal příjem žádostí v I. výzvě. Od 20. března 2017 do 30. června 2017 byly přijímány žádosti v rámci II. výzvy. Dne 1. listopadu 2017 byl zahájen příjem žádostí v rámci III. výzvy projektu.

Hlavní změny oproti předcházejícímu projektu:

- ✓ Žádosti jsou podávány prostřednictvím elektronického formuláře, s následným doručením podepsané žádosti a příslušných příloh na Úřad práce ČR.
- ✓ Nedokládá se žádná výsledovka, vstup do projektu není omezen dle CZ-NACE, dokládají se především bezdlužnosti.



- ✓ 15% spolufinancování vzdělávací aktivity ze strany žadatele v režimu podpory „de minimis“.
- ✓ Zapojení potenciálních nových zaměstnanců.
- ✓ Bodové zvýhodnění zaměstnanců ve věku 54+ při posuzování žádosti, OSVČ a mikropodniků.
- ✓ Nutnost zahájit vzdělávání do 6 měsíců od schválení žádosti.
- ✓ Nutnost vyplnění dotazníků ze strany každého účastníka vzdělávání.
- ✓ Podpora vzdělávání v oblasti měkkých dovedností je v rámci projektu omezena.
- ✓ Na každou vzdělávací aktivitu je nutné podat samostatnou žádost.
- ✓ Vzdělávací aktivita musí být v rozsahu minimálně 40 hodin (přičemž 1 hodina = 60 minut), existují zde ale i výjimky z pravidla.
- ✓ Ke vzdělávání mohou být zařazeny osoby, které doposud v rámci projektu neabsolvovaly vzdělávací aktivitu s rozsahem více než 40 hodin.
- ✓ Do vzdělávání lze zapojit i osoby na rodičovské dovolené.

V roce 2020 byl ze strany žadatelů největší zájem o kurzy zaměřené na programování a obsluhu strojů, vedle toho i o zvyšování znalostí cizích jazyků, z nichž nejvíce zaujaly kurzy na anglický jazyk. Dále bylo hojně žádáno i o vzdělávací aktivity orientované na interní informační systémy a svářečské kurzy. Oproti minulým letům ustoupily do pozadí kurzy na získání řidičských průkazů a průkazů profesní způsobilosti. Nově v minulém roce projevil žadatelé zájem o kurzy zaměřené na kosmetické a obdobné činnosti.

Od roku 2016 vstoupilo ve Zlínském kraji do projektu 854 ekonomických subjektů, z nichž 574 podepsalo s Úřadem práce ČR dohodu či dohody o zajištění vzdělávání.

Tabulka 31 – Projekt POVEZ II – data od začátku projektu k 31. 12. 2020

Podpora odborného vzdělávání zaměstnanců II	Kroměříž	Uherské Hradiště	Vsetín	Zlín	Zlínský kraj
Podané žádosti	376	694	665	1 250	2 985
Schválené vzdělávací aktivity	221	461	402	825	1 909
Uzavřené dohody	188	415	350	721	1 674
Účastníci projektu z uzavřených dohod	1 323	1 850	1 886	3 286	8 345
Schválené náklady (v Kč) z uzavřených dohod	20 615 455	34 992 804	39 642 942	60 180 852	155 432 053
Čerpání (v Kč)	16 500 661	27 934 964	31 771 776	48 206 249	124 413 650

Tabulka 32 – Projekt POVEZ II – data za rok 2020

Podpora odborného vzdělávání zaměstnanců II	Kroměříž	Uherské Hradiště	Vsetín	Zlín	Zlínský kraj
Podané žádosti	31	57	46	97	231
Schválené vzdělávací aktivity	23	36	48	97	204
Uzavřené dohody	18	30	53	72	173
Účastníci projektu z uzavřených dohod	72	92	166	317	647
Schválené náklady (v Kč) z uzavřených dohod	1 858 852	3 233 937	5 020 906	8 968 781	19 082 476
Čerpání (v Kč)	2 330 321	2 413 691	4 121 751	9 857 199	18 722 962

6.3.2. Regionální individuální projekty

V roce 2020 byly realizovány celkem 4 regionální individuální programy:

- ✓ Bez překážek ve Zlínském kraji
- ✓ Nová šance ve Zlínském kraji
- ✓ Péče a příležitost ve Zlínském kraji
- ✓ Záruky pro mladé ve Zlínském kraji

Projekt Bez překážek ve Zlínském kraji

Projekt je určen osobám se zdravotním postižením a osobám starším padesáti let se zdravotními problémy, kteří jsou evidováni jako uchazeči o zaměstnání na kontaktních pracovištích ÚP ČR ve Zlínském kraji.

Do konce roku 2020 vstoupilo do projektu 331 účastníků, 35 osob se účastnilo rekvalifikačních kurzů, 171 účastníků nastoupilo na SÚPM a 60 do nedotovaného zaměstnání.

Tabulka 33 – Projekt Bez překážek ve Zlínském kraji

Bez překážek ve Zlínském kraji	Plán	Stav k 31. 12. 2020
Počet osob v projektu	330	331
Počet osob, které předčasně ukončily účast v projektu	x	105
z toho osoby, které nastoupily do zaměstnání	x	60
<i>Aktivity pro cílovou skupinu</i>		
Teoretická – praktická část	310	331
Motivační část	x	331



Job club	x	299
Finanční poradenství	x	281
Bilanční diagnostika	x	1
Ergodiagnostika	x	4
COMDI	x	4
Rekvalifikace (zařazen/absolvoval)	70	35/32
SÚPM	230	171
<i>Indikátory</i>		
6000 Celkový počet účastníků	275	243
62600 Účastníci, kteří získali kvalifikaci	55	20

Projekt Nová šance ve Zlínském kraji

Projekt je zaměřen na uchazeče o zaměstnání, kteří jsou vedeni v evidenci kontaktních pracovišť ÚP ČR ve Zlínském kraji déle než 5 měsíců, s důrazem na osoby, které jsou v evidenci déle než 12 měsíců nebo v součtu 12 měsíců v posledních dvou letech.

Do konce roku 2020 do projektu vstoupilo celkem 669 účastníků. Do rekvalifikačních kurzů nastoupilo 67 uchazečů a 23 uchazečů absolvovalo poradenské aktivity. Od počátku projektu bylo dotací na SÚPM podpořeno 440 účastníků a 97 účastníků nastoupilo na nedotované pracovní místo.

Tabulka 34 – Projekt Nová šance ve Zlínském kraji

Nová šance ve Zlínském kraji	Plán	Stav k 31. 12. 2020
Počet osob v projektu	660	669
<i>Aktivity pro cílovou skupinu</i>		
Vstupní část	660	648
Banka cíleného individuálního poradenství	590	660
Poradenské aktivity	25	23
Rekvalifikace (zařazen/ úspěšně absolvoval)	150	67/63
SÚPM	480	440
Ostatní zaměstnání	40	97
<i>Indikátory</i>		
6000 Celkový počet účastníků	540	494
62600 Účastníci, kteří získali kvalifikaci	114	48

Projekt Péče a příležitost ve Zlínském kraji

Projekt je zaměřen na uchazeče o zaměstnání, kteří jsou vedeni v evidenci kontaktních pracovišť ÚP ČR ve Zlínském kraji a pečují o dítě do 15 let nebo o závislého člena rodiny.

Realizace projektu byla zahájena 1. 2. 2016. Do konce roku 2020 vstoupilo do projektu 631 účastníků. Celkem 91 osob nastoupilo na rekvalifikaci (85 osob úspěšně absolvovalo) a 24 osob absolvovalo poradenské aktivity. Dotací na SÚPM bylo podpořeno 378 osob a 123 osob se zaměstnalo na pracovní pozici bez dotace.

Tabulka 35 – Projekt Péče a příležitost ve Zlínském kraji

Péče a příležitost ve Zlínském kraji	Plán	Stav k 31. 12. 2020
Počet osob v projektu	640	631
<i>Aktivity pro cílovou skupinu</i>		
Vstupní část	640	631
Teoreticko-praktická část	600	615
Poradenské aktivity	100	24
Rekvalifikace (zařazen/úspěšně absolvoval)	160	91/85
SÚPM	450	378
Ostatní zaměstnání	30	123
<i>Indikátory</i>		
6000 Celkový počet účastníků	570	460
62600 Účastníci, kteří získali kvalifikaci	121	70

Projekt Záruky pro mladé ve Zlínském kraji

Projekt je zaměřen na uchazeče o zaměstnání mladší 30 let (29 let včetně), kteří jsou vedeni v evidenci kontaktních pracovišť ÚP ČR ve Zlínském kraji déle než 3 měsíce, a kteří mají pracovní zkušenosti v souhrnné délce maximálně 3 roky.

Do konce roku 2020 vstoupilo do projektu 713 účastníků. Rekvalifikačních kurzů se účastnilo 19 osob. Na odbornou praxi (SÚPM) nastoupilo 461 osob, na nedotovaná pracovní místa 133 účastníků.

Tabulka 36 – Projekt Záruky pro mladé ve Zlínském kraji

Záruky pro mladé ve Zlínském kraji	Plán	Stav k 31. 12. 2020
Počet osob v projektu	770	713
Počet osob, které předčasně ukončily účast v projektu	x	283
z toho osoby, které nastoupily do zaměstnání	x	133
<i>Aktivity pro cílovou skupinu</i>		
Skupinové poradenství	770	705
Rekvalifikace (zařazen/absolvoval)	18	19/17
Odborná praxe	545	461
Odborná praxe (ukončil předčasně/úspěšně)	x	88/305
<i>Indikátory</i>		
6000 Celkový počet účastníků	538	525
62600 Účastníci, kteří získali kvalifikaci	320	296

Tabulka 37 – Projekty k 31. 12. 2020

Projekt	Vstup	Řádně ukončili povinné aktivity	Zaměstnání	
			SÚPM	ostatní
00011 – Záruky pro mladé ve ZLK	713	702	461	133
00022 – Bez překážek ve ZLK	331	267	171	60
00023 – Nová šance ve ZLK	669	614	440	97
00024 – Péče a příležitost ve ZLK	631	571	378	123
Celkem	2 344	2 154	1 450	413

6.3.3. Projekt Podpora zaměstnanosti dlouhodobě evidovaných uchazečů o zaměstnání (PDU)

Projekt je určen pro uchazeče o zaměstnání evidované nad 12 měsíců, uchazeče evidované nad 6 měsíců a zároveň starší 50 let, uchazeče evidované nad 6 měsíců a zároveň pobírající dávky hmotné nouze, uchazeče o zaměstnání s minimálně pěti měsíci souvislé evidence za poslední 3 roky a uchazeče o zaměstnání s minimálně třemi evidencemi za poslední 3 roky.

Hlavním cílem projektu je zvýšení zaměstnanosti a zaměstnatelnosti dlouhodobě evidovaných uchazečů o zaměstnání na Úřadu práce ČR. Projekt řeší prevenci nelegální práce, začleňování dlouhodobě evidovaných uchazečů se sociálním



znevýhodněním na volný trh práce, podporu cílové skupiny komplexním poradenstvím a posilováním motivace ke změně a podporou pracovních míst.

Projekt nabízí individuální poradenství, skupinové poradenství, rekvalifikace, krátkodobé pracovní příležitosti/krátkodobé zaměstnání, zprostředkování zaměstnání a doprovodná opatření (proplácení cestovních výdajů, využití služeb hlídání dětí a jiných závislých členů rodiny, úhrada zdravotních vyšetření).

V roce 2020 bylo ve Zlínském kraji do projektu PDU zařazeno celkem 433 osob. Účastníci projektu absolvovali všechny výše uvedené aktivity, které zajišťovali poradci projektu PDU v jednotlivých okresech Zlínského kraje. Některé dílčí aktivity byly zároveň realizovány prostřednictvím externích dodavatelů.

V roce 2020 bylo díky projektu PDU podpořeno celkem 319 osob formou umístění na VPP, dalších 58 osob nastoupilo na dotované společensky účelné pracovní místo, z toho pět nezaměstnaných bylo umístěno prostřednictvím Práce na zkoušku.

Celkem 252 (79 %) z 319 osob umístěných na VPP mělo minimálně dva rizikové faktory, v případě SÚPM mělo kumulaci 2 a více rizikových faktorů 51 (88 %) z 58 podpořených osob. Z pohledu nejčtetnějších profesí byla u VPP nejvíce zastoupena pozice uklízeč veřejných prostranství, dále uklízeč převážně ve školských zařízeních a pracovník ostrahy (jako reakce na zvýšenou potřebu dodržovat hygienická opatření ve školských zařízeních). SÚPM byla nejčastěji zřizována pro pozici uklízeč, administrativní pracovník a obsluha VZV/skladník.

6.3.4. Projekt OUTPLACEMENT

Projekt pomáhá zaměstnancům i zaměstnavatelům nejen ustát koronavirovou krizi, ale také reagovat na změny na trhu práce. Zaměstnanci, kteří jsou ve výpovědní době, nebo mají smlouvu na dobu určitou, mají díky němu šanci najít si nové místo ještě před koncem stávajícího pracovního poměru. Zaměstnavatelé si mohou dál udržet dlouholeté pracovníky, pro které by už jinak nebyla práce. Mohou je díky projektu přeškolit na jinou pozici. Firmy také mohou expandovat a přijímat nové zaměstnance, Úřad práce ČR přispívá na jejich mzdy.

V rámci projektu probíhá monitoring a poradenství pro zaměstnavatele, a to jak monitoring zaměstnavatelů, kteří se chystají propouštět své zaměstnance, tak monitoring zaměstnavatelů, kteří deklarují, že budou nové zaměstnance přijímat.

Projekt nabízí informační schůzky, vzdělávací kurzy v oblasti pracovního práva, finanční gramotnosti a soft skills, rekvalifikace a vzdělávací aktivity, zprostředkování zaměstnání, podporu vytváření pracovních míst formou dotovaného zaměstnání hrazeného z Operačního programu Zaměstnanost a doprovodná opatření (např. proplácení prokázaných cestovních výdajů, poplatky za vstupní lékařské prohlídky).



Projekt je určen:

- ✓ zaměstnancům s předpokládaným ukončením pracovního poměru z důvodu hromadného propouštění, o kterém zaměstnavatel písemně informoval krajskou pobočku Úřadu práce ČR,
- ✓ zaměstnancům, kteří jsou ve výpovědní době, zaměstnancům, kteří uzavřeli se zaměstnavatelem dohodu o ukončení pracovního poměru,
- ✓ zaměstnancům, kterým končí pracovní smlouva uzavřená na dobu určitou,
- ✓ zaměstnancům, kteří mají se zaměstnavatelem uzavřenou dohodu o pracovní činnosti,
- ✓ zaměstnancům, kteří nemohou či nemohli konat práci pro překážku v práci na straně zaměstnavatele uvedenou v § 207 až 209 zákona č. 262/2006 Sb., zákoník práce, ve znění pozdějších předpisů,
- ✓ zaměstnancům, kteří ukončí pracovní poměr dle ustanovení § 56 zákona č. 262/2006 Sb., zákoník práce, ve znění pozdějších předpisů,
- ✓ osobám samostatně výdělečně činným, které nemají další zdroj příjmu z výdělečné činnosti a plánují ukončení samostatné výdělečné činnosti,
- ✓ stávajícím zaměstnavatelům, jejichž zaměstnanci jsou ve výpovědní době nebo je u nich předpoklad ukončení pracovního poměru v řádu měsíců,
- ✓ novým zaměstnavatelům, kteří přijímají propouštěné zaměstnance.

V roce 2020 bylo ve Zlínském kraji do projektu Outplacement zařazeno celkem 7 osob.

6.4 Vyhodnocení cílů APZ stanovených na rok 2020

Krajská pobočka ÚP ČR ve Zlíně stanovila pro rok 2020 následující cíle:

- ✓ V oblasti APZ umístit alespoň 50 % osob na VPP nebo SÚPM ze dvou nejrizikovějších kategorií (evidovaní déle než 5 měsíců, uchazeči nad 50 let věku). Tento cíl byl splněn – 66,6 % umístěných na VPP bylo ve věku nad 50 let, u SÚPM je podíl 65,6 %. Nad 5 měsíců v evidenci bylo na SÚPM umístěno 87,5 % osob, na VPP 66,6 %. Alespoň jeden z těchto 2 faktorů mělo celkem 510 osob z 576 (88,5 %); 58 z 64 osob na SÚPM a 452 z 512 osob na VPP.
- ✓ V rámci rekvalifikací dosáhnout alespoň 30% podílu osob s některým z rizikových faktorů (osoby se ZP, nad 50 let věku popř. evidovaní déle než 5 měsíců) na všech rekvalifikovaných. Tento cíl byl splněn. Alespoň jeden rizikový faktor mělo 76,4 % osob, které absolvovaly zabezpečenou rekvalifikaci a 37,5 % osob, které absolvovaly zvolenou rekvalifikaci. Z celkového počtu 519 osob v rekvalifikaci mělo některý z uvedených rizikových faktorů 48,0 % osob (249 osob).



✓ Na každém VyKoP uspořádat alespoň jednu miniburzu práce.

Tento cíl se bohužel splnit nepodařilo. Důvodem byla nepříznivá situace v šíření COVID-19 a následná opatření vlády a ministerstva zdravotnictví a školství, kdy byly zakázány hromadné akce a kumulace více osob v uzavřených prostorech.

✓ Na každém VyKoP uspořádat setkání se starosty měst a obcí.

Tento cíl se splnit podařilo, ve všech VyKoP (v okrese Kroměříž dokonce na všech kontaktních pracovištích) byla uspořádána informativní schůzka se zástupci obcí a měst Zlínského kraje. Akce proběhly ještě na začátku roku, kdy ještě nebyla žádná regulace pohybu a shromažďování osob.

✓ Obecně v oblasti nezaměstnanosti udržet podíl dlouhodobě nezaměstnaných uchazečů (nad 12 měsíců evidence) na hodnotě 20 %.

Tento cíl se podařilo splnit, k 31. 12. 2020 byl podíl dlouhodobě nezaměstnaných uchazečů 18,3 %, průměr za rok 15,7 %.

Přestože se stanovený cíl podařilo splnit, počet nezaměstnaných osob nad 12 měsíců meziročně vzrostl o 61 % (nárůst jde za kategorií „12-24“), meziročně podíl těchto UoZ počtu evidovaných vzrostl o 3,7 p. b. (z 14,6 % na 18,3 %). V kategorii nad 24 měsíců evidence meziročně vzrostl počet uchazečů o 9,6 %.

APZ směřovala především na rekvalifikace a VPP. V roce 2020 bylo na VPP umístěno 512 uchazečů o zaměstnání a rekvalifikace absolvovalo 519 uchazečů a zájemců o zaměstnání.

Při umísťování osob zdravotně postižených bylo preferováno jejich umísťování na volný trh práce. Na VPP a SÚPM bylo umístěno 166 uchazečů o zaměstnání – osob se zdravotním postižením. Na chráněná pracovní místa jich bylo umístěno 35.

Cílem APZ je individuální podpora uchazečů o zaměstnání, komplexní posuzování jejich schopností a možností umístění na trhu práce. V roce 2020 bylo mezi uchazeči umístěnými na VPP celkem 75,8 % osob s kumulací 2 a více rizikových faktorů, z toho 19 mělo 4 rizikové faktory, 2 dokonce 5 rizikových faktorů. U nástroje SÚPM (včetně Práce na zkoušku) byla situace obdobná, kumulaci 2 a více rizikových faktorů mělo 83 % podpořených osob, 15 z nich 3 rizikové faktory, 3 dokonce čtyři rizikové faktory.

V roce 2020 bylo na VPP umístěno 118 osob pobírajících dávky v hmotné nouzi (23 % všech umístěných osob), 11 na SÚPM (17,2 % podpořených osob). Tyto kroky přináší dvojí efekt, jednak návrat osob v hmotné nouzi zpět na trh práce, a pak také finanční efekt v podobě úspory výplat sociálních dávek.

Rovněž byla snaha umožnit uchazečům práci na zkrácený úvazek. Celkem se jednalo o 120 uchazečů umístěných na místa se zkráceným úvazkem. Na VPP bylo umístěno na zkrácený úvazek 95 uchazečů, na SÚPM pak 25 uchazečů. Mezi uchazeči, kteří nastoupili na pracovní pozici se zkráceným úvazkem,



převažovaly ženy. U VPP se ženy podílely 67 % na počtu míst se zkráceným úvazkem, v případě SÚPM se jednalo o 64 %.

Prostřednictvím nástroje regionální mobilita bylo podpořeno 61 uchazečů o zaměstnání, kteří nastoupili do pracovního procesu. Nejčastěji byly podpořeny osoby dojíždějící do vzdálenosti 10–25 km. Průměrná dojezdová vzdálenost byla 21 km.

V roce 2020 vzhledem k nepříznivým podmínkám pro realizaci zejména skupinových, ale také individuálních schůzek s uchazeči o zaměstnání i veřejností, se pracovníci poradenství intenzivně věnovali distančnímu poradenství (email, telefon) pro obě výše uvedené skupiny klientů ÚP ČR.

V oblasti rekvalifikací bylo hlavním cílem pro rok 2020 uzavřít nové rámcové dohody v rámci veřejné zakázky Rekvalifikace ve Zlínském Kraji III a začít realizaci rekvalifikačních kurzů ve všech okresech kraje. Tento cíl byl splněn, rámcové dohody byly podepsány a začala realizace kurzů z této veřejné zakázky. Bohužel frekvenci realizace kurzů, především kurzů zabezpečované rekvalifikace, negativně ovlivnila mimořádná opatření vlády vydaná v souvislosti s koronavirovou pandemií.

Můžeme konstatovat, že cílů APZ stanovených na rok 2020 se podařilo dosáhnout téměř ve všech bodech.



7. Cíle pro rok 2021

Měřitelné cíle:

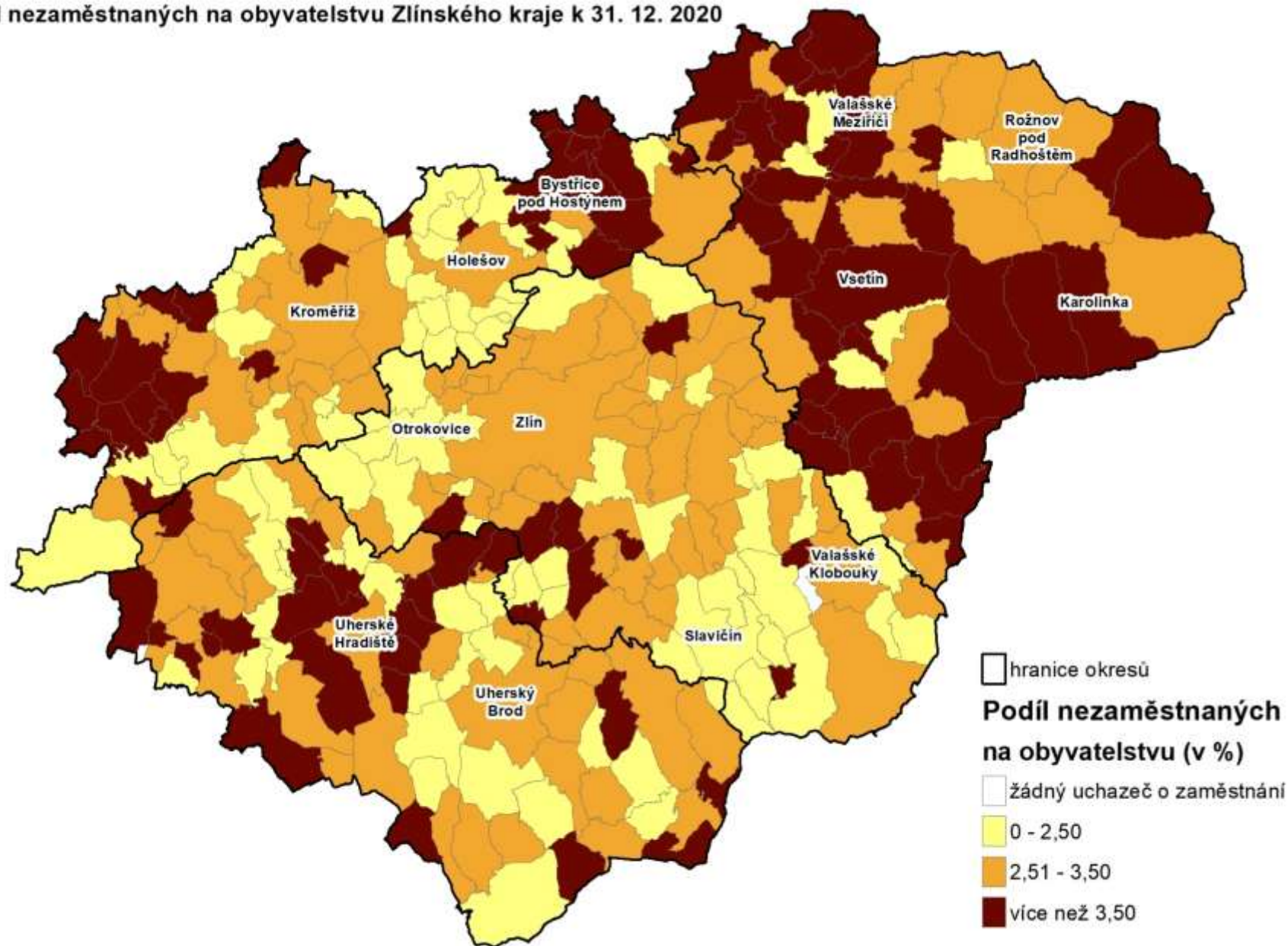
- ✓ V oblasti aktivní politiky zaměstnanosti umístit alespoň 50 % osob na VPP nebo SÚPM ze dvou nejrizikovějších kategorií (evidovaní déle než 5 měsíců, uchazeči nad 50 let věku).
- ✓ V rámci rekvalifikací poskytnout rekvalifikaci alespoň 30 % osobám se ZP, nad 50 let věku popř. osobám evidovaným déle než 5 měsíců.
- ✓ Udržet podíl dlouhodobě nezaměstnaných uchazečů (nad 12 měsíců evidence) na hodnotě 20 %.
- ✓ Na každém VKoP uspořádat minimálně jednu miniburzu práce.

Na základě zkušeností z roku 2020 se budou poradenští pracovníci v roce 2021 snažit maximálně využít všech dostupných forem poradenství a přizpůsobovat se podmínkám, které se mohou v průběhu roku měnit.

Přesto bude v rámci poradenských činností pokračovat příprava a vyhlášení nové veřejné zakázky na realizaci Bilanční diagnostiky. V průběhu roku 2021 by měla být podepsána rámcová dohoda a následně by měla začít realizace této poradenské činnosti. Jakmile opatření Vlády ČR dovolí, činnost Informačních a poradenských středisek ÚP ČR (IPS) naváže na skvělou spolupráci se základními a středními školami, stejně jako se spolupracujícími partnery v oblasti kariérového poradenství. Na podzim roku 2021 se budou konat přehlídky středních škol ve všech okresech Zlínského kraje. V nabídce služeb IPS budou opět setkání s výchovnými poradci ZŠ i s rodiči žáků 8. a 9. ročníků základních škol, kteří stojí před volbou povolání.

Co se týká rekvalifikací, je cílem uspokojit větší počet žadatelů o rekvalifikace než v uplynulém roce, kdy realizaci negativně ovlivnila koronavirová pandemie.

Podíl nezaměstnaných na obyvatelstvu Zlínského kraje k 31. 12. 2020



	Počet konání	Počet účastníků	Vysvětlivky
Skupinové poradenství interní	567	8 293	Skupinové poradenské aktivity organizované v celkovém rozsahu do 5 hodin.
a) Skupinové poradenství a besedy pro ZŠ	60	1 240	
b) Skupinové poradenství a besedy pro SŠ, VOŠ, VŠ	73	2 010	
c) Skupinové poradenství pro UoZ, ZoZ	84	617	Tvorba životopisu, práce s portálem integrovaným portálem MPSV, rozvíjení komunikačních dovedností, sebezprezentace, poradenství v rámci programu PDU apod.
d) Skupinové poradenství pro veřejnost	8	103	Informační schůzky pro rodiče žáků 8. a 9. tříd, a jiné skupinové poradenství poskytované veřejnosti.
e) Skupinové informační schůzky (práva a povinnosti UoZ, nabídka služeb ÚP ČR, kontakty)	342	4 323	Skupinové schůzky sloužící k informování UoZ, ZoZ o jejich právech a povinnostech, o nabídce služeb úřadu práce, o rekvalifikacích a dalších nástrojích APZ, o možnostech IAP, o aktuální nabídce trhu práce.
Individuální poradenství interní	5 405		Veškeré poskytované individuální poradenství
a) Individuální poradenství pro UoZ/ZoZ	3 367		Poradenství k volbě povolání, k rekvalifikacím, speciální, psychologické poradenství, poradenství k pracovní rehabilitaci (např. vedení profesně poradenského pohovoru před rekvalifikací, užití diagnostických nástrojů – testy zájmů, dovedností, pracovní diagnostika, individuální práce s klientem při tvorbě životopisu), poradenství v rámci
b) Individuální poradenství pro veřejnost	2 038		PČ organizované pracovníky oddělení poradenství a dalšího vzdělávání v celkovém rozsahu nad 5 hodin.
Poradenské programy interní	25	119	
Poradenské programy externí	63	432	Nakupované PČ v celkovém rozsahu nad 5 hodin.
Akce IPS	8		Přehlídky SŠ, setkání s výchovnými poradci, setkání s rodiči na třídních schůzkách, kulaté stoly, přednášková činnost, konference kariérového poradenství, aj.