



Zpráva o situaci na krajském trhu práce, o realizaci APZ v roce 2021 a strategie APZ pro rok 2022



Obsah:

1.	Zaměstnanost	1
1.1.	Celková zaměstnanost v kraji.....	1
1.2.	Zaměstnanost u nejvýznamnějších zaměstnavatelů kraje	3
1.3.	Stručná charakteristika stavu a vývoje poptávky zaměstnavatelů po pracovní síle..	4
2.	Nezaměstnanost	9
2.1.	Vývoj nezaměstnanosti v kraji v roce 2021	9
2.2.	Struktura uchazečů o zaměstnání (vzdělání, věk, délka evidence).....	11
2.3.	Hlavní příčiny nezaměstnanosti v kraji.....	13
2.4.	Územní rozložení registrované nezaměstnanosti v kraji	14
3.	Charakteristika problémových skupin a regionů z hlediska rozvoje zaměstnanosti.....	17
3.1.	Problémové skupiny na trhu práce ve Zlínském kraji.....	17
3.2.	Problémové regiony kraje.....	20
4.	Cizinci na trhu práce.....	25
5.	Prognóza vývoje trhu práce na rok 2022	27
6.	Realizace aktivní politiky zaměstnanosti v roce 2021	28
6.1.	Realizace jednotlivých nástrojů APZ v roce 2021	28
6.1.1.	Veřejně prospěšné práce (VPP).....	31
6.1.2.	Společensky účelná pracovní místa (SÚPM)	31
6.1.3.	Společensky účelná pracovní místa zřízená za účelem výkonu SVČ	32
6.1.4.	Překlenovací příspěvek.....	33
6.1.5.	Regionální mobilita – příspěvek na dojížděku	33
6.1.6.	Zřízená pracovní místa pro osoby se zdravotním postižením.....	34
6.1.7.	Cílený program Antivirus.....	34
6.2.	Rekvalifikace, poradenství a pracovní rehabilitace	35
6.2.1.	Rekvalifikace.....	35
6.2.2.	Pracovní rehabilitace	43
6.2.3.	Poradenství.....	44
6.3.	Projekty ESF	48
6.3.1.	Projekt Podpora odborného vzdělávání zaměstnanců II.....	48
6.3.2.	Regionální individuální projekty.....	49
6.3.3.	Projekt Podpora zaměstnanosti dlouhodobě evidovaných uchazečů (PDU).....	53
6.3.4.	Projekt OUTPLACEMENT	53
6.3.5.	Projekt FLEXI.....	54
6.4.	Vyhodnocení cílů APZ stanovených na rok 2021	55
7.	Cíle pro rok 2022.....	56
8.	Přílohy	
	Příloha č. 1 Mapa nezaměstnanosti v obcích kraje.....	57
	Příloha č. 2 Interní poradenství.....	58



1. Zaměstnanost

1.1. Celková zaměstnanost v kraji

Z údajů ČSÚ vyplývá, že meziročně došlo k poklesu počtu zaměstnanců i podnikatelů (o 2,8 resp. 2,2 tisíc) a po loňském poklesu došlo k nárůstu počtu osob pracujících kratší pracovní dobu (o 4,3 tisíc na 17,1 tisíc – údaj srovnatelný s lety 2018 a 2019).

Tabulka 1 – Vybrané ukazatele zaměstnanosti (dle VŠPS, v tisících osob)¹⁾

zaměstnanci + OSVČ	Stav k	
	30. 9. 2020	30. 9. 2021
Zaměstnaní v hlavním zaměstnání	281,8	279,0
Podnikatelé	45,1	42,9
Pracující v dalším zaměstnání	5,3	8,4
Pracující na kratší pracovní dobu	12,8	17,1
Míra zaměstnanosti (v %)	57,0	56,9

1) Údaje z portálu Českého statistického úřadu (Statistický bulletin Zlínský kraj, 1. – 3. čtvrtletí 2021)

Český statistický úřad disponuje také údaji o zaměstnavatelích z pohledu velikostních kategorií. Počet subjektů s minimálně 25 zaměstnanci meziročně klesl o 20, pokles byl zaznamenán ve všech regionech kraje, vyjádřeno v procentech byl nejvyšší v okrese Vsetín (pokles o 2,5 %).

Tabulka 2 – Počet větších zaměstnavatelů (25 a více zaměstnanců)¹⁾ ve Zlínském kraji k 30. 9. 2021

Firmy (podle počtu zam.)	Kroměříž	Uherské Hradiště	Vsetín	Zlín	Zlínský kraj
25–49	108	162	156	256	682
50–99	79	86	84	138	387
100–199	27	39	40	84	190
200–249	5	6	10	17	38
250–499	7	23	12	29	71
500–999	2	5	11	11	29
1 000 a více	2	4	3	5	14
Celkem	230	325	316	540	1 411

1) Údaje z portálu Českého statistického úřadu (Statistický bulletin Zlínský kraj, 1. – 3. čtvrtletí 2021)



Shrneme-li údaje, které máme k dispozici, pak lze stávající situaci na trhu práce hodnotit jako stabilní. Většina zaměstnavatelů předpokládá, že bude v roce 2022 udržovat stav zaměstnanců na aktuálních číslech, případně řešit fluktuaci nebo generační obměnu. Přetrvává nedostatek kvalifikovaných zaměstnanců především ve strojírenství, je patrný i v této nejisté době. Řešením může být větší automatizace výroby. S automatizací souvisí nutnost investic, což je v současnosti riskantní krok, který každá firma musí důkladně zvážit. Bude také nutné přizpůsobit vzdělávací sektor potřebám trhu práce tak, aby pružněji reagoval na aktuální požadavky.

I nadále je ve Zlínském kraji patrná silná závislost na automobilovém průmyslu. Jakákoliv změna k horšímu v této oblasti by citelně dopadla na značnou část podnikatelských subjektů v kraji. Ze strany zaměstnavatelů přetrvává zájem o zaměstnávání pracovníků z tzv. třetích zemí.

✓ V okrese **Kroměříž** předpokládá většina oslovených firem stabilizaci stavu zaměstnanců. Tato situace na trhu práce je dlouhodobější a setrvává i přes problémy, které způsobila pandemie COVID-19. Napříč všemi obory bude nutná generační obměna a v následujících letech můžeme očekávat problémy s nahrazováním zaměstnanců odcházejících do důchodu. Samostatnou kapitolu tvoří dělnické pozice obecně ve výrobních firmách, kde přetrvává problém s obsazováním míst zejména ve směnných a nepřetržitých provozech, který má úzkou souvislost s podhodnocením mezd.

✓ V okrese **Uherské Hradiště** většina firem zatím plánuje stabilizaci stavu zaměstnanců. S nedostatkem pracovníků v oblasti strojírenství souvisí dlouhodobě početná nabídka volných pracovních míst v tomto sektoru (145 pozic pro nástrojáře, dalších cca 130 VPM pro seřizovače a obsluhu obráběcích strojů a 80 VPM pro svářeče a řezače plamenem). Také pozic pro pomocné a montážní pracovníky ve výrobě, obsluhu strojů na výrobu potravin a pro řidiče nákladních automobilů je v okrese evidováno vysoké množství.

Z důvodu současné pandemie COVID-19 je situace na trhu práce velmi nestabilní a může se rychle měnit. K většímu propouštění zatím nedochází díky programu Antivirus, který tak zajistil pokračování pracovního poměru u řady zaměstnanců. Firmy využívají možnosti udržet si stávající ověřené a kvalitní pracovníky. Na druhou stranu nejsou nuceny uvažovat nad inovacemi, změnou výrobního programu nebo zefektivněním výroby. Navíc otázka nových investic závisí na tom, v jaké finanční situaci zaměstnavatelé budou. Samotné firmy nedokážou odhadnout vývoj zakázek a tím i zaměstnanosti při odeznívání pandemie. Opakem jsou firmy (hlavně strojírenské a potravinářské), které musí řešit nedostatek pracovníků zaměstnáváním cizinců, většinou na krátkodobé povolení a s využitím agentur práce.

✓ Obecně lze hodnotit situaci u klíčových zaměstnavatelů v okrese **Vsetín** v roce 2021 jako stabilní. Mírné poklesy stavu zaměstnanců byly zaznamenány jen u některých dodavatelů automobilového průmyslu, v důsledku odeznívající krize. Avšak nabídka nových volných pracovních míst na nadcházející období již naznačuje

její konec. Poměrně vysoký nárůst počtů zaměstnanců je patrný ve zdravotnictví, a to i vlivem pandemie COVID-19, která navýšila potřebu zdravotní péče. Vzestup zaznamenává také producent čipů, největší zaměstnavatel v okrese Vsetín, společnost ON SEMICONDUCTOR CZECH REPUBLIC, s.r.o., a to i pro jejich vysokou poptávku. Překvapením není také nárůst počtu zaměstnanců v potravinářském průmyslu, který nebyl nijak krizí zasažen.

✓ V okrese **Zlín** stále přetrvává nedostatek pracovníků v oblasti gumárenského a plastikářského průmyslu, ve strojírenství a v autodopravě. Dlouhodobě je evidován vysoký počet volných pracovních pozic na obsluhu strojů na výrobu a zpracování výrobků z pryže a pro montážní dělníky ostatních výrobků s cílem zaměstnat cizince na základě povolení k zaměstnání nebo na základě zaměstnanecké karty. Podíl volných míst s příznakem pro cizince na celkovém počtu volných pracovních míst je v okrese Zlín v porovnání s dalšími okresy kraje nejvyšší. Přestože při montáži automobilů docházelo v průběhu roku 2021 k výpadkům v důsledku zpožděných dodávek dílů, neprojevovalo se to významně na struktuře volných míst subdodavatelů tohoto odvětví.

V první polovině roku 2021 stabilitu zaměstnanosti v okrese Zlín výrazně podpořily příspěvky cíleného programu Antivirus, kdy zaměstnavatelé čerpali příspěvky především v režimu A+ z důvodu dlouhodobého uzavření provozoven. K většímu propouštění v průběhu roku 2021 nedošlo, a to ani v druhé polovině roku, kdy byla podpora v rámci tohoto cíleného programu významně utlumena. Pandemie koronaviru se na struktuře volných pracovních míst v průběhu roku 2021 nijak zásadně neprojevovala.

1.2. Zaměstnanost u nejvýznamnějších zaměstnavatelů kraje

Tabulka 3 – Největší zaměstnavatelé v kraji

zaměstnavatel	zaměstnavatel
Aircraft Industries, a.s.	MESIT Holding a.s.
Austin Detonator s.r.o.	MP Krásno, a.s.
BAŤA, akciová společnost	Nemocnice AGEL Valašské Meziříčí a.s.
Brose CZ spol. s r.o.	ON SEMICONDUCTOR CZECH REPUBLIC, s.r.o.
Continental Barum, s. r. o.	Psychiatrická nemocnice v Kroměříži
Continental HT Tyres, s. r. o.	PWO Czech Republic a.s.
Česká zbrojovka a.s.	ROBE lighting s.r.o.
DEZA, a.s.	SERVIS CLIMAX a.s.
Fatra, a.s.	Slovácké strojírny, akciová společnost
Hamé s.r.o.	Sociální služby Uherské Hradiště, p. o.
HANON SYSTEMS	TAJMAC-ZPS, a.s.



HP TRONIC Zlín, spol. s r.o.	TON a.s.
JEDNOTA, SD ve Vsetíně	Trelleborg Wheel Systems Czech Republic a.s.
Kayaku Safety Systems Europe a.s.	Uherskohradištská nemocnice a.s.
Krajská nemocnice T. Bati, a. s.	Univerzita Tomáše Bati ve Zlíně
Kroměřížská nemocnice a.s.	Vsetínská nemocnice a.s.
KYOCERA AVX Components s.r.o.	WOCO STV s.r.o.
Lázně Luhačovice, a.s.	

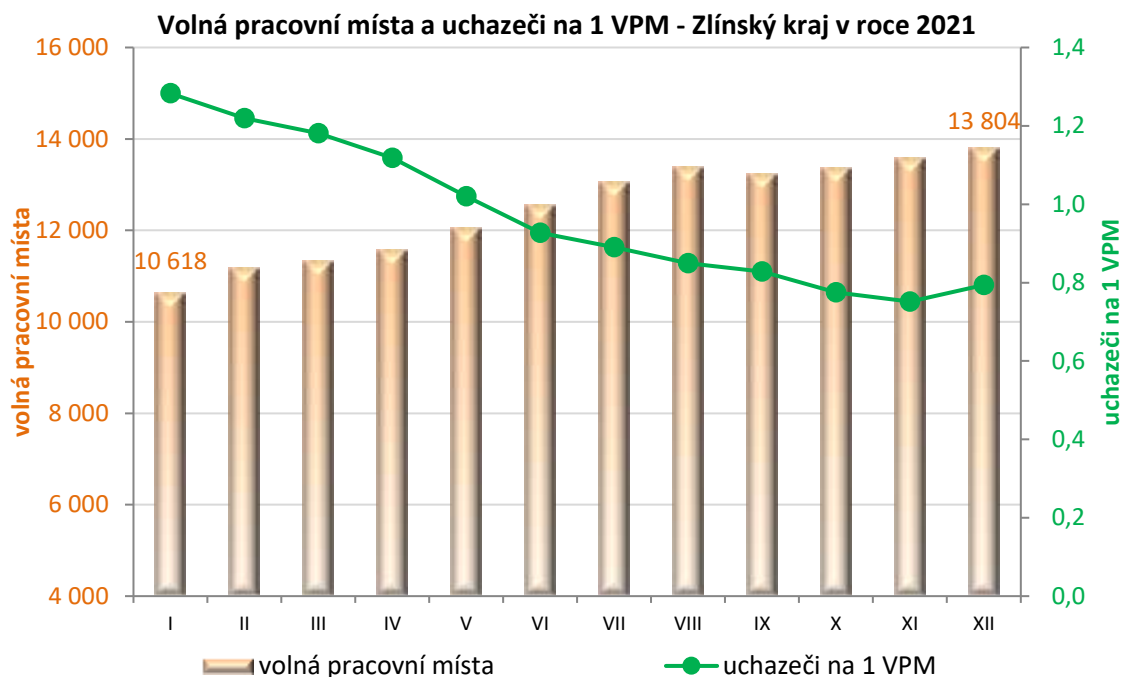
1.3. Stručná charakteristika stavu a vývoje poptávky zaměstnavatelů po pracovní síle

S ohledem na situaci ohledně COVID-19 probíhaly návštěvy u zaměstnavatelů jen v omezeném režimu. Kontakt s nimi probíhal hlavně telefonickou formou a emailem. Cílem těchto aktivit bylo získat údaje o vývoji firem během pandemie, informovat firmy o projektech z oblasti zaměstnanosti a možnostech příspěvků na zaměstnávání uchazečů. V omezené podobě byla realizována také výběrová řízení jak přímo v prostorách úřadu práce, tak i u zaměstnavatele. Celkem bylo realizováno 172 předvýběrových a 14 výběrových řízení.

Osobní návštěvy pracovníků monitoringu u zaměstnavatelů se uskutečnily v ojedinělých případech především kvůli ověření podmínek na pracovišti v souvislosti s hlášením volných pracovních míst nebo žádostmi o příspěvek aktivní politiky zaměstnanosti. V průběhu celého roku 2021 mohli zaměstnavatelé řešit své požadavky obvyklým způsobem převážně telefonicky, prostřednictvím datové schránky, e-mailu nebo při osobní návštěvě na kontaktním pracovišti ÚP ČR.

V návaznosti na velký počet podaných žádostí o uzavření dohody o uznání zaměstnavatele za zaměstnavatele na chráněném trhu práce byly v průběhu roku 2021 realizovány návštěvy pracovníků oddělení trhu práce ve firmách za účelem provedení místního šetření u těchto zaměstnavatelů OZP před projednáním žádostí.

Rok 2021 znamenal z pohledu VPM návrat k vyšší počtům nabízených pozic. Po poklesu v roce 2020 (průměrně měsíčně evidováno 11 500 VPM) se situace obrátila a měsíčně bylo evidováno téměř 12,5 tisíce VPM, což je druhý nejvyšší údaj za dobu existence kraje (maximum bylo v roce 2019 – 13 244 VPM). Z pohledu nově nahlášených VPM byl rok 2021 rekordní – do databáze úřadu práce bylo zapsáno 23 719 nových VPM, což je o 435 více než dosavadní maximum z roku 2019. Jednalo se celkem o 9 107 různých požadavků pro 301 různých profesí, které nahlásilo 2 442 firem.



Nárůst nově hlášených VPM byl v rámci regionů kraje nerovnoměrný, nejvíce se projevil v okrese Vsetín (meziročně bylo nově nahlášeno o 23 % VPM více) a také Zlín (meziroční nárůst o 22 %). Nižší nárůst zaznamenal region Uherské Hradiště (16 %) a nejméně to bylo na Kroměřížsku (+ 7,6 %), které také dlouhodobě vykazuje historicky nejnižší počet VPM v rámci čtyř regionů kraje.

Bohužel struktura nových VPM už tak pozitivní není, průměrně 57 % z nich je nahlášeno s tím, že má zaměstnavatel zájem o zahraniční pracovníky. Tento trend je patrný také na struktuře VPM. Nejvíce míst bylo nahlášeno pro montážní dělníky (3 118 nových VPM), pomocné pracovníky ve výrobě (1 387 nových VPM), montážní dělníky el. zařízení (1 196 nových VPM), obsluhu strojů na výrobu potravin (1 096 nových VPM) a obsluhu strojů na zpracování pryže (1 050 nových VPM).

Nárůst zájmu o zahraniční pracovníky se projevil také ve struktuře zaměstnavatelů. Mezi třiceti firmami s nejvíce nahlášenými VPM bylo jen 8, které hledaly kmenové zaměstnance. V ostatních případech se jednalo o agentury práce nebo zaměstnavatele spolupracující s výrobní společností obvykle na základě smlouvy o dílo.

Setrvalý pokles evidovaných uchazečů a nárůst počtu hlášených volných pracovních míst (VPM) způsobil meziroční pokles ukazatele „uch./1 VPM“ z 1,3 až na 0,8. I v rámci jednotlivých úrovní vzdělání byl zaznamenán příznivý trend. Nejvíce UoZ na 1 VPM připadá mezi vysokoškoláky – 5,0 (v roce 2020 to bylo 8,0 uch./1 VPM), relativně vysoký údaj mají také maturanti – 4,0 (i v tomto případě se situace meziročně velmi zlepšila, v roce 2020 dosáhl ukazatel hodnoty 6,9). Na 1 VPM mezi vyučenci aktuálně připadá 1,6 nezaměstnaných a u osob se základním vzděláním je poměr ještě příznivější – 0,2 uch./ 1 VPM. Zde však hraje velkou roli fakt, že vysoký



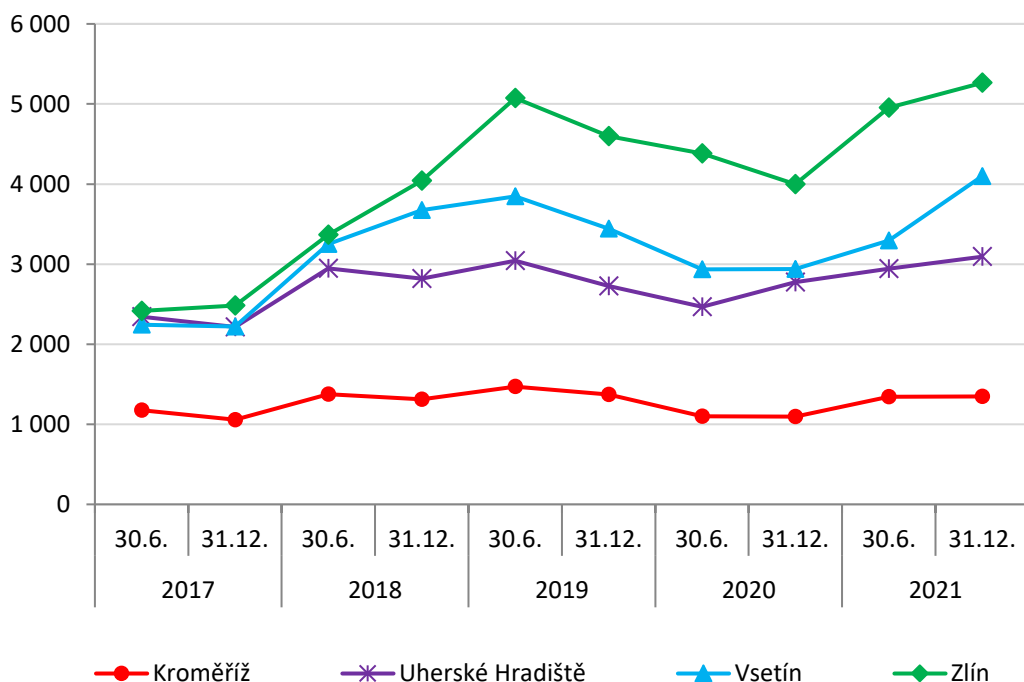
podíl těchto VPM tvoří pozice, kde mají zaměstnavatelé zájem o zahraniční pracovníky. Často se jedná o místa ve vícesměnném provozu, s nízkou až minimální mzdou. Celkem 78,5 % pozic se základním vzděláním je spojeno se zájmem o cizince (u všech VPM je to 64,4 %). Obsazování nekvalifikovaných pozic je obtížné. Párování s vhodnými uchazeči komplikuje fakt, že 41,4 % nahlášených VPM má v požadavcích uveden třisměnný, čtyřsměnný nebo nepřetržitý provoz.

Počet hlášených VPM v roce 2021 většinou rostl (nejvíce v okrese Zlín – z 4 000 k 31. 12. 2020 až na 5 264 k 31. 12. 2021), v případě okresu Kroměříž se dá hovořit o stabilním stavu cca 1 260 VPM.

Tabulka 4 – Volná pracovní místa a uchazeči z hlediska požadavku na vzdělání

Vzdělání	K 31. 12. 2020			K 31. 12. 2021		
	uchazeči	VPM	uchaz./ 1 VPM	uchazeči	VPM	uchaz./ 1 VPM
Bez vzd. a neúplné základní	128	304	0,4	129	402	0,3
Základní + praktická škola	2 185	7 514	0,3	2 003	9 396	0,2
Nižší střední	5	6	0,8	6	20	0,3
Nižší stření odborné	358	796	0,4	250	782	0,3
Střední odborné (vyučen)	5 170	1 487	3,5	4 380	2 161	2,0
Střední bez mat. a vyučení	53	13	4,1	42	49	0,9
ÚSV	432	131	3,3	377	168	2,2
ÚSO – vyučení s maturitou	918	151	6,1	749	256	2,9
ÚSO s maturitou	2 256	230	9,8	1 919	331	5,8
Vyšší odborné	115	25	4,6	105	39	2,7
Bakalářské	324	33	9,8	294	56	5,3
Vysokoškolské	858	117	7,3	690	143	4,8
Doktorské	17	0	x	13	1	13,0
Celkem	12 819	10 807	1,2	10 957	13 804	0,8

Volná pracovní místa v okresech Zlínského kraje



Tabulka 5 – Dlouhodobě neobsazená volná místa

CZ-ISCO	Profese	VPM		
		celkem	neobsazeno déle než 12 měsíců	
			Σ	%
7212	Svářeči, řezači plamenem a páječi	274	201	73,4
7112	Zedníci, kamnáři, dlaždiči a montéři suchých staveb	627	419	66,8
7222	Nástrojaři a příbuzní pracovníci	346	212	61,3
9329	Ostatní pomocní pracovníci ve výrobě	636	327	51,4
8121	Obsluha zařízení na zpracování kovů	346	163	47,1
8332	Řidiči nákladních automobilů, tahačů a spec. vozidel	766	347	45,3
9313	Dělníci v oblasti výstavby budov	358	160	44,7
7223	Seřizovači a obsluha obráběcích strojů	470	210	44,7
8160	Obsluha strojů na výrobu potravin a příbuzných výrobků	467	184	39,4
7119	Ostatní řemeslníci a kvalifikovaní pracovníci hl. stav. výr.	310	121	39,0
8141	Obsluha strojů na výrobu a zpracování výrobků z pryže	587	224	38,2
5120	Kuchaři (kromě šéfkuchařů), pomocní kuchaři	312	115	36,9
8142	Obsluha strojů na výrobu a zpracování výrobků z plastu	522	185	35,4
8189	Obsluha stacionárních strojů a zařízení jinde neuvedená	206	50	24,3
5414	Pracovníci ostrahy a bezpečnostních agentur	207	46	22,2
9112	Uklízeči a pomocníci v hotelích, admin.a jiných objektech	328	53	16,2
8219	Montážní dělníci ostatních výrobků	1 498	238	15,9
8212	Montážní dělníci el., energ.a elektronických zařízení	272	18	6,6



Z pohledu dlouhodobé neobsazenosti byly analyzovány profese s počtem VPM vyšším než 200 (celkem 18 pozic) a byl sledován podíl VPM neobsazených déle než 1 rok.

Profesí s nejvyšším podílem dlouhodobě neobsazených míst i letos zůstávají svářeči. Podíl však meziročně vzrostl z 59,3 % na 73,4 %. Na druhém místě jsou zedníci (vloni třetí), i v tomto případě došlo k nárůstu podílu z 51,9 % na 66,8 %. Výraznější skok zaznamenali nástrojaři, z loňské 8. pozice se posunuli na třetí a podíl dlouhodobě neobsazených pozic vzrostl z 33,0 % na 61,3 %.

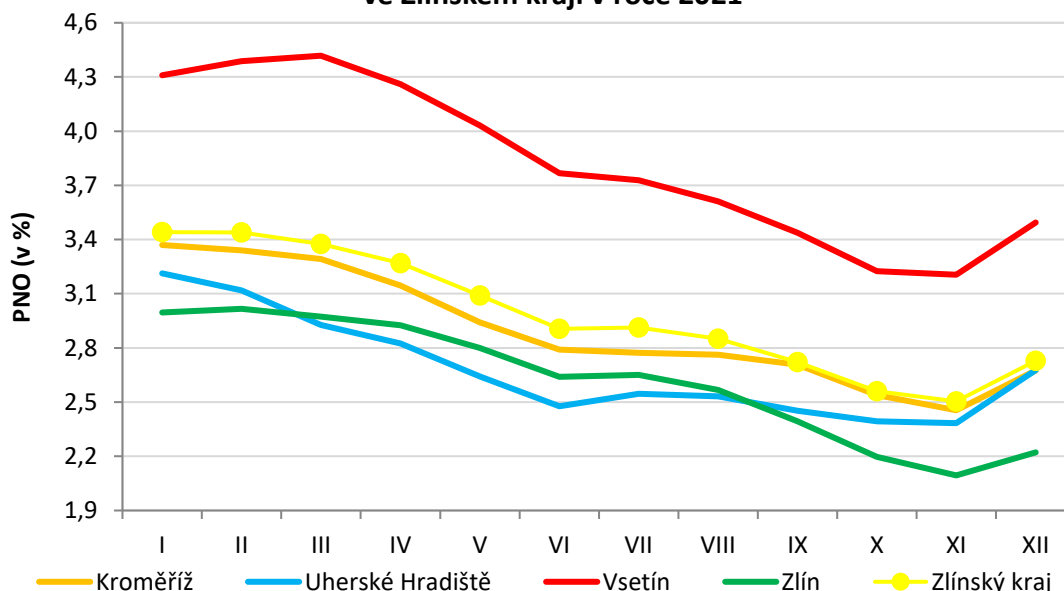
2. Nezaměstnanost

2.1. Vývoj nezaměstnanosti v kraji v roce 2021

Pandemie koronaviru významně ovlivňovala trh práce také v roce 2021. I díky programu Antivirus (podrobněji o něm v kapitole 6.1.7.) se podařilo zachovat nemalou část pracovních míst. Na druhou stranu nejistota ohledně pandemických opatření výrazně omezila pohyb osob na trhu práce. Dokazují to údaje o počtu nových a vyřazených uchazečů. Nově zaevidován byl rekordně nejnižší počet uchazečů – 19 599 (průměrný roční stav je přitom 33 429), naopak vyřazeno z evidence bylo 21 461 osob (i v tomto případě je průměrný roční stav výrazně vyšší – 34 100).

Vývoj nezaměstnanosti v roce 2021 lze z pohledu kraje jako celku hodnotit pozitivně. Změnilo se však rozložení sil jednotlivých regionů. V okrese Kroměříž, regionu s dlouhodobě nadprůměrnou nezaměstnaností, byl celý rok 2021 podíl nezaměstnaných na obyvatelstvu (PNO) pod úrovní kraje. V závěru roku 2021 se dokonce přiblížil k okresu Uherské Hradiště. Přitom v minulosti byl rozdíl v hodnotách PNO těchto dvou okresů až 2 p. b. ve prospěch regionu Uherské Hradiště. Okres Zlín po pomalejším poklesu nezaměstnanosti v první polovině roku zaznamenal na podzim výraznější snížení nezaměstnanosti a jeho odstup od ostatních regionů vzrostl.

**Podíl nezaměstnaných na obyvatelstvu
ve Zlínském kraji v roce 2021**



Průměrná hodnota PNO ve Zlínském kraji byla v roce 2021 těsně pod hranicí 3 % (2,98 %), nejlépe na tom byl okres Zlín s průměrnou hodnotou 2,62 %, následovaný okrem Uherské Hradiště (2,68 %), s mírným odstupem pak okres Kroměříž (2,90 %) a ještě téměř o 1 p. b. horší situace je na Vsetínsku (3,82 %).

Zlínský kraj se s hodnotou PNO pohyboval v rámci krajů ČR na 2.-7. příčce. Nejlépe na tom byl v prosinci 2021, kdy zaznamenal 2. nejnižší PNO mezi kraji, naopak hůře na tom byl v letních měsících, kdy se pohyboval spíše uprostřed žebříčku (6. - 7. pozice).

Co se týká meziročního poklesu nezaměstnanosti, lze tento v rámci kraje (o 14,5 %) považovat za příznivý, v porovnání s poklesem nezaměstnanosti v ČR (11,6 %) jako nadprůměrný. Z pohledu okresů na tom nejlépe bylo Zlínsko – s poklesem o 20,8 % je na 7. pozici v rámci 77 okresů ČR, druhý nejlepší okres – Kroměříž – je s 15,1 % na 17. místě. Pod průměrem ČR je jak okres Uherské Hradiště s 11,2 % (40. místo) tak i na 41. pozici okres Vsetín (10,8 %).

Tabulka 6 – Uchazeči a volná pracovní místa

Evidovaní uchazeči, VPM a PNO	Celkem		Ženy	
	31. 12. 2020	31. 12. 2021	31. 12. 2020	31. 12. 2021
Evidovaní uchazeči o zaměstnání	12 819	10 957	6 160	5 392
z toho dosažitelní ve věku 15–64 let	11 910	9 978	5 732	4 939
Volná pracovní místa	10 807	13 804	x	x
Uchazeči na 1 VPM	1,2	0,8	x	x
Uchazeči s nárokem na podporu v nezaměstnanosti	5 216	4 223	2 589	2 142
Podíl nezaměstnaných (v %)	3,22	2,73	3,18	2,77

Tabulka 7 – Toky uchazečů

	Celkem			Ženy		
	nově evidovaní	vyřazení	umístění	nově evidované	vyřazené	umístěné
Rok 2020	24 150	21 331	15 283	11 324	9 888	7 341
Rok 2021	19 599	21 461	15 218	9 547	10 315	7 526

Z pohledu profesí je na nových uchazečích patrné zlepšení situace ohledně COVID-19. Zatímco v roce 2020 bylo nově zaevidováno 26 % osob z 5. třídy CZ-ISCO (pracovníci ve službách; především kuchaři, číšníci/servírky, prodavači, pracovníci ostrahy), v roce 2021 byl podíl jen 18,3 %. Nejvíce nových nezaměstnaných ukončilo zaměstnání na pozici pomocný a nekvalifikovaný pracovník (9. třída CZ-ISCO; 21,7 %). Třetí nejčetnější skupinou (stejně jako v roce 2020) byli řemeslníci (7. třída; 16,4 %).

Z pohledu umístěných uchazečů je situace srovnatelná s předchozím obdobím. S malou výjimkou 5. třídy CZ-ISCO, kde bylo v roce 2020 umístěno 21,6 % osob, v roce 2021 to bylo 19,3 %. Nicméně meziročně vzrostl podíl osob umístěných

v profesích více kvalifikovaných, tedy 1. – 4. třída CZ-ISCO (aktuálně 26,1 %, v roce 2020 to bylo 24,1 %).

2.2. Struktura uchazečů o zaměstnání (vzdělání, věk, délka evidence)

Ani v roce 2021 nezaznamenala struktura nezaměstnaných z pohledu dosaženého vzdělání žádné výrazné výkyvy, za negativní však lze považovat nárůst podílu osob s maximálně základním vzděláním z 18 % v roce 2020 na 19,5 % v roce 2021. Tato hodnota je na úrovni dlouhodobého průměru (maximum v roce 2002 - 22,3 %; minimum 2012 - 17,3 %). Ve srovnání s celkovou nezaměstnaností měla tato kategorie meziroční pokles jen poloviční (7,8 %; celkový pokles 14,5 %).

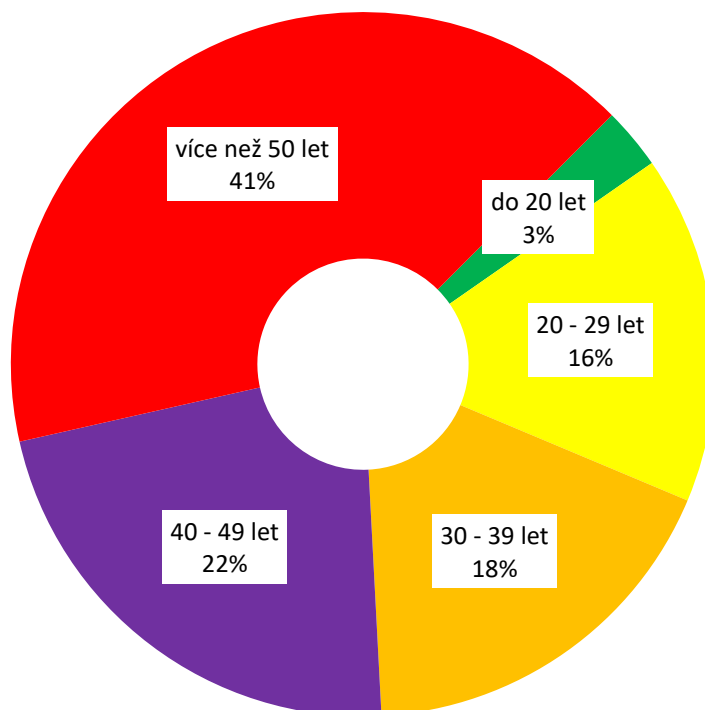
Tabulka 8 – Struktura uchazečů podle vzdělání

Vzdělání	Celkem				Ženy			
	k 31. 12. 2020		k 31. 12. 2021		k 31. 12. 2020		k 31. 12. 2021	
	abs.	%	abs.	%	abs.	%	abs.	%
Bez vzd. a neúplné zákl.	128	1,0	129	1,2	61	1,0	61	1,1
Základní + PŠ	2 185	17,1	2 003	18,3	1 073	17,4	1 040	19,3
Nižší střední	5	0,0	6	0,0	4	0,1	5	0,1
Nižší střední odborné	358	2,8	250	2,3	168	2,7	131	2,4
Střední odborné (vyučení)	5 170	40,3	4 380	40,0	2 037	33,1	1 755	32,6
Střední bez mat. a vyuč.	53	0,4	42	0,4	47	0,8	34	0,6
ÚSV	432	3,4	377	3,4	256	4,2	234	4,3
ÚSO – vyučení s mat.	918	7,2	749	6,8	401	6,5	350	6,5
ÚSO s maturitou	2 256	17,6	1 919	17,5	1 365	22,1	1 151	21,3
Vyšší odborné	115	0,9	105	1,0	87	1,4	79	1,6
Bakalářské	324	2,5	294	2,7	217	3,5	194	3,6
Vysokoškolské	858	6,7	690	6,3	434	7,0	352	6,5
Doktorské	17	0,1	13	0,1	10	0,2	6	0,1
Celkem	12 819	100	10 957	100	6 160	100	5 392	100

Struktura UoZ podle požadovaného zaměstnání (CZ-ISCO) se změnila v kontextu s vývojem situace podle vzdělání. Vzrostl podíl 9. třídy (pomocní a nekvalifikovaní pracovníci) z 25,8 % v roce 2020 na aktuálních 27,9 %. Standardně největší výkyvy zaznamenala 7. třída (řemeslníci). Zatímco v únoru 2021 dosáhl podíl této třídy na celkové nezaměstnanosti 15,6 %, v červenci 2021 to bylo jen 11,3 %. Stabilizace situace na trhu práce se projevila u 5. třídy CZ-ISCO (pracovníci ve službách), její podíl kolísal v roce 2021 mezi 20,5 a 22,5 %.

Tabulka 9 – Struktura uchazečů podle věku

Věk	Celkem				Ženy			
	k 31. 12. 2020		k 31. 12. 2021		k 31. 12. 2020		k 31. 12. 2021	
	abs.	%	abs.	%	abs.	%	abs.	%
do 19 let	354	2,8	309	2,8	161	2,6	143	2,7
20–24 let	1 076	8,4	878	8,0	450	7,3	364	6,7
25–29 let	1 248	9,7	876	8,0	603	9,8	468	8,7
30–34 let	1 149	9,0	922	8,4	585	9,5	501	9,3
35–39 let	1 263	9,9	1 032	9,4	661	10,8	572	10,6
40–44 let	1 423	11,1	1 221	11,1	733	11,9	631	11,7
45–49 let	1 465	11,4	1 223	11,2	734	11,9	632	11,7
50–54 let	1 464	11,4	1 299	11,9	765	12,4	630	11,7
55–59 let	2 014	15,7	1 752	16,0	1 035	16,8	933	17,3
nad 60 let	1 363	10,6	1 445	13,2	433	7,0	518	9,6
Celkem	12 819	100	10 957	100	6 160	100	5 392	100

Struktura uchazečů podle věku k 31. 12. 2021


Z pohledu věku uchazečů o zaměstnání je současná situace resp. trend jejího vývoje spíše nepříznivý. Prodlužuje se průměrný věk nezaměstnaných (aktuálně 44,5 roku, za posledních 5 let došlo k nárůstu o 2 roky). V rámci krajů ČR se jedná o druhý nejvyšší údaj (na prvním místě je Moravskoslezský kraj s 44,7 lety; naopak nejnižší věk vykazuje Ústecký kraj – 42,5 roku).

Negativním faktorem je nárůst počtu osob starších 60 let, meziročně o 6,0 % (celková nezaměstnanost přitom klesla o 14,5 %). Zatímco před 5 lety se tato kategorie na celkové nezaměstnanosti podílela 7,8 %, aktuálně je to 13,2 %, tedy o 5,4 p. b. více.

Tabulka 10 – Struktura uchazečů podle délky evidence

Délka evidence	Celkem				Ženy			
	k 31. 12. 2020		k 31. 12. 2021		k 31. 12. 2020		k 31. 12. 2021	
	abs.	%	abs.	%	abs.	%	abs.	%
do 3 měsíců	4 754	37,1	3 951	36,1	2 055	33,4	1 718	31,9
3–6 měsíců	3 062	23,9	2 184	19,9	1 582	25,7	1 159	21,5
6–9 měsíců	1 539	12,0	1 094	10,0	773	12,5	604	11,2
9–12 měsíců	1 120	8,7	875	8,0	548	8,9	453	8,4
12–24 měsíců	1 525	11,9	1 649	15,0	768	12,5	844	15,6
více než 24 měsíců	819	6,4	1 204	11,0	434	7,0	614	11,4
Celkem	12 819	100	10 957	100	6 160	100	5 392	100

Jedním z často hodnocených faktorů je délka evidence uchazečů o zaměstnání. Z tohoto úhlu pohledu byl rok 2021 spíše negativní. Nejrizikovější kategorie „nad 24 měsíců evidence“ zaznamenala meziroční nárůst o 47 % a její podíl na celkové nezaměstnanosti vzrostl z 6,4 na 11,0 %. Méně vzrostl počet osob evidovaných 12-24 měsíců (o 8,1 %), přesto se jedná o vysoké číslo, protože většina těchto osob se časem dostane právě do kategorie „24+“, u které je návrat do pracovního procesu obtížný. Pro úspěšný návrat je navíc často nezbytná aplikace hned několika nástrojů, které má úřad práce k dispozici (především poradenství spojené s motivačním procesem, případně absolvování rekvalifikačních kurzů a v neposlední řadě také dotace na zřízení místa).

V roce 2021 nastoupilo do zaměstnání téměř 200 osob evidovaných déle než 2 roky. Celkem 46,5 % z nich bylo umístěno na dotovaná místa, dalších 29,5 % bylo umístěno s podporou úřadu práce (rekvalifikace, poradenství, nedotované místo) a jen u 24 % se na umístění do zaměstnání úřad práce nepodílel.

2.3. Hlavní příčiny nezaměstnanosti v kraji

Trh práce ve Zlínském kraji je do velké míry závislý na automobilovém průmyslu. Nemalý vliv má také turistický ruch a s tím spojená sezónnost – v kraji jsou relativně početné oblasti, jejichž význam pro turismus i nadále roste.

Obecně se sezónnost kromě turistického ruchu projevuje především ve stavebnictví. Část osob podnikajících v oborech, které se stavebnictvím souvisí, přichází v zimním



období do evidence úřadu práce. Na jaře pak své podnikatelské aktivity opět obnovují. Pak je tu početná skupina zaměstnanců, kteří se pohybují v sezónně závislých oborech – gastronomie, turismus, stavebnictví a (pro Zlínský kraj velmi důležité) lázeňství. Stejně jako OSVČ i tito uchazeči setrvávají v evidenci ÚP jen po relativně omezenou dobu a s nástupem sezóny obvykle evidenci ukončují.

Na sezónnosti, resp. uchazečích dotčených sezónností se projevil COVID-19 tím způsobem, že řada z nich přehodnotila svou pracovní pozici a po zrušení koronavirových opatření už nenastoupila do gastronomie. Často tito uchazeči hledali zaměstnání ve výrobních podnicích na pozici dělník, kde viděli jistotu stabilní práce i přes možná další koronavirová opatření.

Na druhou stranu lze konstatovat, že řada zaměstnavatelů využila možnost podpory ze strany státu a čerpala různé kompenzace, díky kterým nebylo nutné sahat k masivnějšímu propouštění. Tyto možnosti jsou však už velmi omezené a dá se očekávat, že v roce 2022 zaměstnavatelé vyhodnotí své aktuální možnosti, objem zakázek a potřebu zaměstnanců a na základě toho budou propouštět a v některých případech i nabírat zaměstnance. S vysokou pravděpodobností se najde část zaměstnavatelů dosud působících v gastronomii, cestovním ruchu nebo službách, kteří se rozhodnou svou činnost ukončit.

Z pohledu OSVČ lze rok 2021 považovat za pozitivní. Nově zaevidováno bylo jen 1 394 osob z řad OSVČ, což je nejnižší údaj od roku 2014, kdy se tato data sledují. Je to o 250 méně než v roce 2020, resp. 2019 (téměř shodný počet nových OSVČ).

2.4. Územní rozložení registrované nezaměstnanosti v kraji

Nezaměstnanost ve Zlínském kraji je v porovnání s Českou republikou nižší a to kontinuálně od dubna 2014. Odstup kraje od průměru ČR navíc roste, aktuálně je PNO nižší o 0,8 p. b. Zlínský kraj leží na východě republiky a tři z jeho čtyř okresů sousedí se Slovenskou republikou, kde je nabídka pracovních pozic horší jak z pohledu struktury, tak především z pohledu finančního ohodnocení. Také v rámci kraje jsou výrazně odlišné možnosti pracovního uplatnění, především v okrajových regionech nebo v regionech, kde je pouze omezený počet zaměstnavatelů. Nižší územní celky jsou zastoupeny spádovými oblastmi obcí s rozšířenou působností (ORP). Z pohledu na situaci v jednotlivých obcích je zřejmé, že i změna počtu UoZ v rámci jednotek způsobuje kolísání nezaměstnanosti v řádu procentních bodů.

Území Zlínského kraje zahrnuje čtyři okresy. Dlouhodobě bylo jejich rozdělení jasné: okres Uherské Hradiště a Zlín vykazovaly podprůměrnou nezaměstnanost a okresy Kroměříž a Vsetín nezaměstnanost nadprůměrnou. V průběhu roku 2020 se však situace začala pomalu měnit a na konci roku 2021 se ustálila na stavu, kdy má nejnižší nezaměstnanost okres Zlín, s malým odstupem následují okresy Uherské Hradiště a Kroměříž a výrazně nad nimi je pak okres Vsetín.

Nezaměstnanost z pohledu ORP nabízí pestřejší pohled. Nejlépe je na tom ORP Valašské Klobouky (PNO 1,79 %). Ještě ORP Otrokovice a Luhačovice mají PNO pod hranicí 2 % (1,83 resp. 1,97 %). Všechny tři ORP spadají do okresu Zlín, tedy regionu s nejnižší nezaměstnaností. Nejhůře je na tom (stejně jako vloni) ORP Vsetín s PNO 3,74 %. Nad třemi procenty se ještě pohybuje ORP Valašské Meziříčí (PNO 3,44 %). Rozdíl mezi nejnižším a nejvyšším PNO je 1,95 p. b.

Tabulka 11 – Nezaměstnanost podle spádových oblastí obcí s rozšířenou působností (ORP)

Okres	ORP	K 31. 12. 2021	
		evidovaní uchazeči	PNO (v %)
Kroměříž	Bystřice pod Hostýnem	292	2,83
	Holešov	306	2,07
	Kroměříž	1 300	2,76
Uherské Hradiště	Uherské Hradiště	1 827	2,89
	Uherský Brod	825	2,17
Vsetín	Rožnov pod Radhoštěm	715	2,95
	Valašské Meziříčí	996	3,44
	Vsetín	1 721	3,74
Zlín	Luhačovice	246	1,97
	Otrokovice	456	1,83
	Valašské Klobouky	311	1,79
	Vizovice	281	2,37
	Zlín	1 569	2,36

Fakt, že jsou nižší územní celky více ovlivněny sezónností, dokazují průměrné hodnoty PNO za rok 2021. ORP Otrokovice zůstává na první pozici i v tomto případě (průměrná hodnota PNO 2,05 %), druhý nejlepší výsledek však zaznamenala ORP Holešov (2,08 %) a třetí ORP Uherský Brod (2,20 %).

ORP Valašské Klobouky má průměrnou hodnotu PNO 2,32 %, jeho hodnota kolísala mezi 1,7 a 2,8 %. Největší výkyvy v roce 2021 zaznamenala ORP Bystřice pod Hostýnem, minimální hodnota PNO 2,4 % a maximum 4,1 %.



Všechny ORP zaznamenaly meziroční pokles počtu UoZ, nejvíce pak ORP Luhačovice (pokles o 27,0 %), dále ORP Bystřice pod Hostýnem (pokles o 22,5 %) a ORP Zlín (pokles o 22,2 %). Nejméně se situace zlepšila v ORP Vsetín (pokles o 9,5 %), ORP Uherské Hradiště (pokles o 9,6 %) a ORP Valašské Meziříčí (pokles o 11,2 %).

3. Charakteristika problémových skupin na krajském trhu práce a problémových regionů z hlediska rozvoje zaměstnanosti

Pozitivní trend vývoje nezaměstnanosti se na rizikových kategoriích nijak zásadně neprojevil. Vyjma kategorie osob do 30 let zaznamenaly všechny ostatní podprůměrný pokles počtu osob, počet UoZ s dlouhodobou evidencí dokonce meziročně vzrostl (v případě evidence delší než 2 roky dokonce o 47 %).

3.1. Problémové skupiny na trhu práce ve Zlínském kraji

Tabulka 12 – Rizikové skupiny uchazečů

Rizikové faktory	Celkem			
	k 31. 12. 2020		k 31. 12. 2021	
	abs.	v %	abs.	v %
Uchazeči celkem	12 819	x	10 957	x
z toho:				
uchazeči s evidencí nad 5 měsíců	5 788	45,2	5 393	49,2
osoby se ZP	1 969	15,4	1 955	17,8
osoby pečující o děti do 15 let věku	2 325	18,1	1 992	18,2
osoby do 30 let věku	2 678	20,9	2 063	18,8
osoby nad 50 let věku	4 841	37,8	4 496	41,0
uchazeči pobírající dávky v HN	1 523	11,9	1 444	13,2

Uchazeči s evidencí nad 5 měsíců se na celkové nezaměstnanosti aktuálně podílí 49,2 %, což je meziroční nárůst o 4 p. b. Výrazný podíl na tomto trendu má kategorie UoZ evidovaných déle než jeden rok.

Meziročně počet těchto osob klesl o 6,8 %, pokles celkové nezaměstnanosti je pak 14,5 %, tedy více než dvojnásobný. Koronavirová opatření ztěžovala uplatnění těchto osob na trhu práce a to jak bez podpory ze strany ÚP, tak i s případnou dotací na vytvoření místa. Také podpora formou rekvalifikačních kurzů byla s ohledem na nastavená omezení komplikovaná. Pro poradenství se často využívala komunikace formou telefonu, emailu apod.

UoZ podpoření formou SÚPM byli umísťováni po 392 dnech evidence, na VPP nastupovali s průměrnou délkou evidence 327 dnů.

Délka evidence byla jedním z rizikových faktorů (ne však jako základní hledisko) při podpoře formou SÚPM v regionálních individuálních projektech. Velmi často mají nezaměstnaní kombinaci rizikových faktorů, ať už je to vyšší věk, zdravotní omezení,

nedostatečné vzdělání, péče o dítě, případně o osobu blízkou a konečně také zmíněná délka evidence. Dalším doprovodným jevem pak bývá hmotná nouze nebo exekuce.

Uchazeči z kategorie nad 50 let věku zaznamenali pokles počtu UoZ poloviční v porovnání s celkovou nezaměstnaností (pokles o 7,1 %; pokles celkové nezaměstnanosti o 14,5 %). Přesto je to pozitivní údaj, protože v rámci ČR klesl počet těchto UoZ pouze o 3,5 % (v Jihočeském kraji dokonce došlo k nárůstu o 2,5 %).

Tabulka 13 – Struktura uchazečů nad 50 let věku podle délky evidence

Délka evidence	K 31. 12. 2021			
	uchazeči nad 50 let		uchazeči celkem	
	abs.	v %	abs.	v %
do 1 roku	2 844	63,3	8 104	74,0
1–2 roky	864	19,2	1 649	15,0
více než 2 roky	788	17,5	1 204	11,0
celkem	4 496	100	10 957	100

Podíl dlouhodobě evidovaných osob (nad 2 roky) je v této kategorii nadprůměrný, o 6,5 p. b. vyšší než u všech uchazečů. Průměrná délka evidence je 544 dnů, což je o polovinu delší doba, než kterou stráví v evidenci ÚP průměrně každý nezaměstnaný.

Podíl osob se ZP je v této kategorii vyšší než u všech nezaměstnaných. Zatímco celkově je to ve Zlínském kraji 17,8 %, ve věku nad 50 let je osobou se ZP každý třetí (31,2 %; v okrese Uherské Hradiště je to dokonce 41,5 %). Komplikací při hledání vhodného zaměstnání je nižší dosažené vzdělání. Dva ze tří uchazečů ve věku nad 50 let mají maximálně výuční list.

Tabulka 14 – Struktura uchazečů nad 50 let věku podle vzdělání

Vzdělání	K 31. 12. 2021			
	uchazeči nad 50 let		uchazeči celkem	
	abs.	v %	abs.	v %
základní	690	15,3	2 132	19,5
vyučení	2 324	51,7	4 678	42,7
SŠ + vyšší	1 122	25,0	3 150	28,7
VŠ	360	8,0	997	9,1
celkem	4 496	100	10 957	100

Uchazeči se zdravotním postižením patří ve Zlínském kraji k nejproblémovější skupině. Jejich podíl na celkové nezaměstnanosti je dlouhodobě nadprůměrný a v rámci nižších územních celků (okresy, ORP) jsou rozdíly ještě markantnější.

Průměrný podíl osob se ZP na celkové nezaměstnanosti byl v roce 2021 v rámci kraje 17,1 % (kolísal v rozmezí 15,1 – 18,9 %). V celé ČR bylo ve stejném období dosaženo průměrné hodnoty 14,1 % (kolísání v rozmezí 12,9 – 15,2 %). Z pohledu okresů je na tom nejhůř Uherské Hradiště (roční průměr 21,4 %; rozmezí 18,5 - 23,5 %). U nižších územních celků (ORP) jsou výkyvy ještě výraznější, nejvyšší podíl vykazuje ORP Valašské Klobouky (roční průměr 26,0 %; rozmezí 23,6 – 28,8 %).

Tabulka 15 – Věková struktura uchazečů se zdravotním postižením (ZP)

Věk	K 31. 12. 2021			
	uchazeči se ZP		uchazeči celkem	
	abs.	v %	abs.	v %
do 30 let	61	3,1	2 063	18,9
30–39 let	117	6,0	1 954	17,8
40–49 let	376	19,2	2 444	22,3
50 a více let	1 401	71,7	4 496	41,0
celkem	1 955	100	10 957	100

Tabulka 16 – Struktura uchazečů se ZP podle vzdělání

Vzdělání	K 31. 12. 2021			
	uchazeči se ZP		uchazeči celkem	
	abs.	v %	abs.	v %
základní	346	17,7	2 132	19,5
vyučení	1 101	56,3	4 678	42,7
SŠ + vyšší	424	21,7	3 150	28,7
VŠ	84	4,3	997	9,1
celkem	1 955	100	10 957	100

Jak je zřejmé z tabulky, věkový průměr osob se ZP narůstá, téměř 72 % z nich je starší 50 let. Průměrný věk je 53 let (průměrný věk všech uchazečů je 44,5 roku). Stejně tak z pohledu vzdělání je tato skupina rizikovější. Maximálně vyuční list má 74 % z nich (u všech UoZ je podíl 62,2 %).

Pro tuto cílovou skupinu je aktuálně realizován regionální individuální projekt Bez překážek ve Zlínském kraji (viz kapitola 6.3.2.).



Výše uvedené dvě kategorie (nad 50 let věku a osoby se ZP) se ve značné míře prolínají a také příčiny jejich problémů s návratem do zaměstnání jsou velmi podobné. Z pohledu věku lze za velkou komplikaci považovat také nárůst počtu UoZ starších 60 let. Zatímco celková nezaměstnanost meziročně klesla o 14,5 % a také všechny rizikové kategorie (vyjma dlouhodobě evidovaných) zaznamenaly pokles, počet nezaměstnaných nad 60 let meziročně vzrostl o 6 %. A opět byl v rámci okresů vývoj výrazně odlišný. Zatímco v okrese Zlín vzrostl počet těchto osob meziročně jen o 0,5 %, v okrese Vsetín to byl nárůst o 14,9 %.

Osoby pečující o děti do 15 let věku se na celkové nezaměstnanosti podílí 18,2 % (v ČR 16,9 %), meziroční pokles jejich počtu je srovnatelný s celkovým snížením nezaměstnanosti.

Uchazeči spadající do této kategorie nemají z pohledu vzdělání nebo zdravotního omezení společný prvek, průměrný věk je 39 let. Jejich možnosti najít si vhodné zaměstnání jsou v tomto ohledu bez komplikací. Ztěžujícím faktorem je právě nutnost sladit pracovní povinnosti s péčí o děti. A to nejen z pohledu časové náročnosti, ale také dopravní dostupnosti vhodného zaměstnání. Pracovní pozice se zkráceným úvazkem může být řešením, často však jen dočasným. S kratším pracovním úvazkem je spojená nižší mzda, což v kraji s druhou nejnižší průměrnou mzdou v republice znamená, že výdělek nevyváží časovou ztrátu a náklady na dopravu do zaměstnání, případně další výdaje spojené s péčí o děti.

Velmi podobný problém pak mají uchazeči pečující o osobu blízkou. Oficiální data k této skupině k dispozici nejsou, přesto je to kategorie, která má srovnatelné problémy jako osoby pečující o děti. Zásadní odlišností je časové období, po které tato limitující skutečnost trvá. To bývá často delší než v případě péče o děti, kde s vývojem v čase lze očekávat rostoucí soběstačnost potomků a tedy větší možnost flexibility u rodičů při hledání vhodného zaměstnání. Naopak u osoby blízké může často dojít ke zhoršení zdravotního stavu, což má opět vliv na pečujícího příbuzného, který musí reagovat třeba i úpravou své pracovní doby.

Pro tyto dvě skupiny nezaměstnaných je ve Zlínském kraji realizován projekt Péče a příležitost, podrobnější informace jsou v kapitole 6.3.2.

3.2. Problémové regiony kraje

Problémové regiony kraje územně odpovídají spádovým oblastem pověřených obecních úřadů (POU), celkem je jich ve Zlínském kraji 25. Nižší územní celky znamenají také větší výkyvy na trhu práce ovlivněné sezónností, strukturou zaměstnavatelů, případně dopravní dostupností lepší nabídky pracovních příležitostí. K 31. 12. 2021 překročila hodnota podílu nezaměstnaných na obyvatelstvu (PNO) hranici tří procent v sedmi regionech (nejvyšší PNO měl Vsetín – 3,89 %; dále Valašské Meziříčí – 3,44 % a Karolinka 3,37 %).

Tabulka 17 – Mikroregiony Zlínského kraje

Okres	spádová oblast obce s pověřeným obecním úřadem (POU)	K 31. 12. 2021	
		evidovaní uchazeči	podíl nezaměstnaných (%)
Kroměříž	Bystřice pod Hostýnem	292	2,83
	Holešov	306	2,07
	Hulín	135	2,38
	Chropyně	117	2,50
	Koryčany	59	2,25
	Kroměříž	841	2,83
	Morkovice-Slížany	148	3,31
Uherské Hradiště	Bojkovice	137	2,19
	Staré Město	257	3,23
	Uherské Hradiště	1 381	2,82
	Uherský Brod	688	2,16
	Uherský Ostroh	189	3,02
Vsetín	Horní Lideč	151	3,18
	Karolinka	232	3,37
	Rožnov pod Radhoštěm	715	2,95
	Valašské Meziříčí	996	3,44
	Vsetín	1 338	3,89
Zlín	Brumov – Bylnice	138	1,60
	Luhačovice	155	2,20
	Napajedla	155	1,66
	Otrokovice	301	1,95
	Slavičín	91	1,68
	Valašské Klobouky	173	1,98
	Vizovice	281	2,37
	Zlín	1 569	2,36

Jak specifická je situace v takto malých územních celcích ukazuje fakt, že 24 z 25 mikroregionů zaznamenalo meziroční pokles nezaměstnanosti (v rozmezí 7,4 - 30,0 %) a pouze v oblasti POU Staré Město u Uherského Hradiště zůstal počet nezaměstnaných shodný se stavem na konci roku 2020.

Z dlouhodobého pohledu vykazují nejhorší čísla POU Morkovice-Slížany (průměr PNO za období 2017–2021 má 4,31 %), následuje Vsetín (průměrné PNO za 5 let 3,83 %), dále Koryčany (3,73 %), Karolinka (3,50 %) a Valašské Meziříčí (3,45 %). Rožnov pod Radhoštěm (5. nejrizikovější mikroregion v roce 2021) se z pohledu posledních 5 let umístil až na 9. pozici. Naopak v POU Koryčany se situace v posledním období natolik zlepšila, že s průměrem za rok 2021 zaujímá až 19. příčku mezi 25 mikroregiony.

Tabulka 18 – TOP mikroregiony (podle průměrné nezaměstnanosti v roce 2021)

Nejvyšší nezaměstnanost		Nejnižší nezaměstnanost	
Region	Podíl nezaměstnaných (v %)	Region	Podíl nezaměstnaných (v %)
Vsetín	4,20	Napajedla	1,91
Valašské Meziříčí	3,80	Holešov	2,08
Karolinka	3,75	Slavičín	2,08
Morkovice-Slížany	3,66	Otrokovice	2,15
Rožnov p. Radh.	3,33	Uherský Brod	2,16

Mezi 5 regionů s nejvyšší nezaměstnaností v roce 2021 patří:

Vsetín s podílem nezaměstnaných 3,89 % k 31. 12. 2021. V regionu má vysoké zastoupení průmysl – strojírenský, automobilový, elektrotechnický a dřevařský. Největší zaměstnavatelé se soustředí v původní průmyslové zástavbě bývalé Zbrojovky ve Vsetíně, dále v Jablůnce a také v nově vybudované průmyslové zóně Bobrky. Působí zde jeden z největších zaměstnavatelů nejen v okrese Vsetín, ale také Zlínského kraje, a to firma Kayaku Safety Systems Europe a.s. (cca 1 000 zaměstnanců), která v minulých letech významně rozšiřovala svoji výrobu. Mezi další významné zaměstnavatele patří korporace Austin Detonator s.r.o., která ve Vsetíně má čtyři vzájemně spolupracující společnosti (dohromady cca 1 040 zaměstnanců). Další firma, SERVIS CLIMAX a.s., dostavěla v roce 2021 novou halu pro lakování a hodlá expandovat až na 660 zaměstnanců.

Valašské Meziříčí s podílem nezaměstnaných 3,44 % k 31. 12. 2021. Mikroregion Valašské Meziříčí nabízí velké množství volných pracovních pozic v různých oborech. Firmy se obzvláště v tomto roce potýkají s velkým nedostatkem pracovníků, který pak řeší zaměstnáváním cizinců. K největším zaměstnavatelům v této oblasti patří DEZA a.s., zabývající se chemickou výrobou a potravinářská firma MP Krásno, a.s. Je zde také silně zastoupen automobilový průmysl firmou CIE Automotive, sestávající z firem CIE UNITOOLS PRESS, a.s., CIE METAL CZ, s.r.o. a CIE PLASTY CZ s.r.o., a také firmou SONAVOX CZ s.r.o. Co se týká strojírenství, působí zde PWO Czech Republic a.s. Dalším velmi významným zaměstnavatelem



ve Valašském Meziříčí je firma ROBE lighting s.r.o., která je v současnosti lídrem ve vývoji světelné techniky pro profesionální použití a architekturu a vlastní několik desítek patentů.

Negativní zprávou je ukončení výroby ve společnosti Baur Formschaumtechnik s.r.o., která skončila v úpadku. Nicméně v bývalých prostorách této firmy začala ještě v roce 2021 působit firma NEVEON aerospace Czech Republic spol. s r. o., která postupně nabírá nové zaměstnance.

Karolinka s podílem nezaměstnaných 3,37 % k 31. 12. 2021. Mikroregion Karolinka, je specifický svou vysokou orientací na cestovní ruch, gastronomické a ubytovací služby. Dále zde převládají zaměstnavatelé, kteří se zabývají dřevařským průmyslem, ale také kovoobráběním. Vlivem pandemie COVID-19 byli zasaženi nejvýznamněji zaměstnavatelé v cestovním ruchu a gastronomii (z pohledu počtu zaměstnanců to byly firmy HP TRONIC s.r.o. a SYNOT GASTRO SLOVAKIA s.r.o., odštěpný závod). Největším zaměstnavatelem v mikroregionu Karolinka zůstává společnost ZAMET, spol. s r.o., která se orientuje na kovovýrobu. Silným odvětvím, které je zde také zastoupeno, je dřevařský průmysl, kde největšími zaměstnavateli zůstávají Pila MSK, a.s. a TIMBER PRODUCTION s.r.o.

Morkovice-Slížany s podílem nezaměstnaných 3,31 % k 31. 12. 2021. Obce v regionu se zapojují do různých místních akčních skupin a spolků, díky kterým se snaží o postupný rozvoj v různých oblastech. Pro region je charakteristický vyšší počet populačně malých obcí a příznivé podmínky pro zemědělství.

Individuální doprava osobními automobily je v regionu nezbytností, ale zvyšuje náklady rodin, což může být komplikací zejména pro nízkopříjmové domácnosti. Tato situace má vliv na hledání zaměstnání. V regionu se nenachází velké množství pracovních příležitostí a obyvatelé jsou tak odkázáni hledat práci ve větších městech okresu (Kroměříž, Hulín), nebo v okolních okresech (Vyškov, Přerov).

Mezi významné zaměstnavatele patří AGRODRUŽSTVO MORKOVICE, družstvo, zabývající se rostlinnou i živočišnou výrobou; Hanhart Morkovice s.r.o. (výroba elektromechanických a obráběných součástí a sestav pro automobilový průmysl nebo pro různé průmyslové aplikace) a Sociální služby Pačlavice, příspěvková organizace (pobytové sociální služby, domov pro seniory a domov se zvláštním režimem).

Rožnov pod Radhoštěm s podílem nezaměstnaných 2,95 % k 31. 12. 2021. Klíčovým podnikem mikroregionu Rožnovsko a současně i okresu Vsetín je společnost ON SEMICONDUCTOR CZECH REPUBLIC, s.r.o. (více než 1 600 zaměstnanců) nabízející ucelené portfolio polovodičových součástek a řešení, která mají široké využití v automobilovém průmyslu, komunikačních technologiích, počítačové technice, spotřební elektronice, průmyslové technice, LED osvětlení, lékařské elektronice, vojenství a letectví i v aplikacích pro napájení. Potýká se s nedostatkem pracovní síly jak v dělnických, tak i technických profesích, který se



snaží řešit nabídkou nadstandardních benefitů. Další v pořadí, podle počtu zaměstnanců, je Brose CZ spol. s r.o., výrobce mechanických částí (konstrukcí sedaček a zámků) motorových vozidel. Třetí zásadní podnik mikroregionu jsou Gumárny Zubří, akciová společnost, který se specializuje na vývoj a výrobu produktů z technické pryže, termoplastu a termoplastických elastomerů.

4. Cizinci na trhu práce

Tabulka 19 – Zaměstnávání cizinců

Zaměstnaní cizinci	K 31. 12. 2020	K 31. 12. 2021
Cizinci s pracovním povolením	590	877
Cizinci se zaměstnaneckou kartou	1 894	2 766
Cizinci s modrou kartou	6	6
Cizinci, kteří nepotřebují povolení k zaměstnání	1 673	1 822
Občané EU/EHP a Švýcarska	9 311	9 461
Cizinci celkem	13 474	14 932

Tabulka 20 – Cizinci podle státu původu (povolení a zaměstnanecké karty) – nejčtenější národnosti

Povolení		Zaměstnanecké karty	
Stát	Σ	Stát	Σ
Ukrajina	826	Ukrajina	2 148
Čína	12	Mongolsko	238
Moldavsko	10	Bělorusko	72

Tabulka 21 – Cizinci podle státu původu (informační karty cizinců ze třetích zemí a občanů EU/EHP a Švýcarska) – nejčtenější národnosti

Cizinci, kteří nepotřebují povolení		Občané EU/EHP a Švýcarska	
Stát	Σ	Stát	Σ
Ukrajina	896	Slovensko	7 065
Vietnam	230	Maďarsko	865
Mongolsko	144	Rumunsko	561

K 31. 12. 2021 bylo ve Zlínském kraji celkem 14 932 pracujících cizinců 93 různých národností. Ve srovnání s rokem 2020 došlo k nárůstu o 10,8 % a na tomto nárůstu se nejvíce podílela pracovní povolení (meziroční nárůst platných povolení byl 48,6 %) a také zaměstnanecké karty (nárůst o 46,0 %). Stejně jako v předchozích letech i teď je nejčtenější národností Slovensko (7 065; 47 %). Následuje Ukrajina (3 876; 26 % z celkového počtu cizinců) – ti jsou zastoupeni jak ve vydaných povoleních, zaměstnaneckých kartách, informačních kartách občanů tzv. třetích zemí a v neposlední řadě i v modrých kartách.



Podíl občanů Slovenské republiky pracujících ve Zlínském kraji je dlouhodobě nejvyšší v rámci všech národností, v čase však relativně výrazně klesá. Zatímco před pěti lety bylo 64 % pracujících cizinců ze Slovenska, před třemi lety byl podíl už jen 53 %, aktuálně už je to méně než 50 %. Opačným směrem jde podíl pracujících Ukrajinců. Z necelých 7 % v roce 2016 je jich nyní 26 %. Všechny ostatní národnosti se na celkovém počtu pracujících cizinců podílí výrazně méně (nejvíce to byli Rumuni v roce 2017 – 7,5 %).

Po stagnaci v oblasti zahraniční zaměstnanosti v roce 2020 způsobené opatřeními proti koronaviru, došlo v roce 2021 opět k nárůstu počtu platných povolení (877; meziročně o 49 %; za posledních 10 let jde o druhý nejvyšší údaj). Absolutní většinu tvoří tzv. krátkodobá pracovní povolení (na tři měsíce), což způsobuje velké výkyvy údaje o počtu právě platných povolení. Zvláště pak v případech, kdy je vydáno na jeden termín například 50 povolení pro stejnou firmu. Nárůst je však patrný i na počtu nově vydaných povolení (cca 7,5 tisíce), meziročně o 26 % (v roce 2020 to bylo necelých 6 tisíc nových povolení).

Výraznější nárůst zaznamenaly zaměstnanecké karty. Počet aktivních karet ke konci roku 2021 byl o 46 % vyšší než ke konci roku 2020, nově vydáno bylo ve sledovaném roce 2 420 zaměstnaneckých karet, což je cca o 1 tisíc více než v roce předchozím. Administrace této problematiky spadá do působnosti Odboru azylové a migrační politiky Ministerstva vnitra ČR. Úřad práce pouze dokládá souhlasné/nesouhlasné stanovisko a eviduje statistiku.

Nárůst informačních karet cizinců z tzv. třetích zemí a občanů EU/EHP není výrazný (8,9 resp. 1,6 %). Jejich stav lze v posledních pěti letech považovat za stabilní.

Mimo cizince-zaměstnance působí v kraji také cizinci-podnikatelé. K 31. 12. 2021 bylo ve Zlínském kraji registrováno 1 994 cizinců s živnostenským oprávněním. Na tisíc obyvatel tak vychází 3,4 cizinců-živnostníků, což je v rámci krajů (stejně jako v předchozích letech) druhý nejnižší údaj (nejméně má kraj Vysočina – 3,0 cizinců živnostníků na 1 000 obyvatel).

5. Prognóza vývoje trhu práce na rok 2022

Rok 2021 byl na prognózy velmi ošidný. Dopady koronavirových opatření šlo jen těžko předvídat. Také doba, po kterou budou omezení trvat, se dala odhadnout s relativně malou mírou jistoty.

Lze konstatovat, že jedním z průvodních jevů koronaviru bylo zpomalení toků osob na trhu práce. I díky dalším vlnám COVID-19 byla ekonomika ve výrazném útlumu a nedošlo k oživení trhu práce, jaké se původně předpokládalo. Jednoznačně patrné je to z údajů o počtech nových a vyřazených uchazečů o zaměstnání. Nově bylo v roce 2021 ve Zlínském kraji zaevidováno 19 599 nezaměstnaných. Dlouhodobý roční průměr je přitom 33 429 a maximum (z roku 2009) pak 48 083 nových uchazečů (tedy 2,5krát více než v roce 2021). Na druhou stranu i počet vyřazených uchazečů byl velmi nízký. Celkem jich v roce 2021 ukončilo evidenci 21 461, jedná se o druhý nejnižší údaj za dobu existence kraje (minimum bylo zaznamenáno v roce 2020 – 21 331 vyřazených osob). Dlouhodobý průměr je 34 100 vyřazených osob ročně a maximum z roku 2010 je 41 371 vyřazených uchazečů.

Aktuální výhledy hovoří o rostoucí inflaci, vliv na ekonomiku můžou mít také počty nakažených resp. počty osob v izolaci. Zaměstnavatelé zatím většinou hovoří o potřebě nových zaměstnanců, což by mohlo signalizovat pozitivní trend vývoje nezaměstnanosti. Napovídá tomu i nárůst počtu hlášených volných míst. Negativním jevem nárůstu VPM je však vysoký podíl pozic, u kterých mají zaměstnavatelé zájem o zahraniční pracovníky. Tento fakt spolu s nízkou mzdou a rostoucí inflací může způsobit nedostatek vhodných míst pro nezaměstnané.

V roce 2022 bude vývoj trhu práce i nadále závislý na situaci spojené s COVID-19. Nejistota dalšího vývoje už se projevuje na cestovním ruchu, gastronomii a službách. Je vysoce pravděpodobné, že významný počet podnikatelů v této oblasti bude zvažovat ukončení svého působení a část tak opravdu učiní. Dalším rizikovým faktorem je růst cen energií. V neposlední řadě je nutné zmínit vysokou závislost našeho regionu na automobilovém průmyslu. Krize v tomto odvětví by těžce dopadla na trh práce ve Zlínském kraji.

V ideálním případě lze předpokládat relativně stabilní nezaměstnanost s počtem uchazečů kolísajícím mezi 10 a 12 tisíci. V opačném případě by nezaměstnanost mohla růst až na 15 tisíc osob.

Tabulka 22 – Prognóza vývoje nezaměstnanosti

Očekávaný stav k	Optimističtější varianta		Pesimističtější varianta	
	UoZ	PNO (v %)	UoZ	PNO (v %)
31. 12. 2022	11 000	2,7	15 000	3,7



6. Realizace aktivní politiky zaměstnanosti v roce 2021

6.1. Realizace jednotlivých nástrojů APZ v roce 2021

Stejně jako rok 2020, byl i rok 2021 po celé období zásadně ovlivněn dopady onemocnění COVID-19. Došlo k omezení všech činností na trhu práce a poklesu realizace nástrojů APZ. Z důvodu bezpečnostních opatření po velkou část roku nebylo možné uskutečnit skupinová poradenství pro klienty ÚP ani hromadné akce.

V rámci Krajské pobočky Úřadu práce ČR ve Zlíně byly dodržovány zásady dle Instrukce náměstkyně pro řízení sekce zaměstnanosti č. 1/2019 – Realizace aktivní politiky zaměstnanosti, Směrnice generální ředitelky č. 4/2019 - Postup Úřadu práce ČR při realizaci nástrojů a opatření aktivní politiky zaměstnanosti a zaměstnávání OZP, od 1. 1. 2021 do 11. 3. 2021 Sdělení ředitele Odboru zaměstnanosti a Odboru projektová kancelář č. 1/2021 – Specifikace postupů ÚP ČR při realizaci nástrojů a opatření aktivní politiky zaměstnanosti v roce 2021, a od 11. 3. 2021 Sdělení vedoucí Oddělení aktivní politiky zaměstnanosti, vedoucí Oddělení projektů vnitřních agend, vedoucího Oddělení projektů služeb zaměstnanosti a vedoucího Oddělení zprostředkování a poradenství č. 4/2021 – Specifikace postupů ÚP ČR při realizaci nástrojů a opatření aktivní politiky zaměstnanosti v roce 2021. V rámci krajské pobočky při schvalování jednotlivých žádostí byl individuálně a komplexně posouzen každý případ, včetně vyhodnocení vzdělání, praxe a dovedností uchazečů o zaměstnání a jejich potencionální uplatnitelnosti na trhu práce. Jako prioritní bylo nastaveno financování nástrojů a opatření APZ prostřednictvím projektů financovaných z Evropského sociálního fondu.

V roce 2021 došlo k realizaci nových národních individuálních projektů. Vedle již realizovaného projektu Podpora zaměstnanosti dlouhodobě evidovaných uchazečů o zaměstnání (PDU) byl realizován projekt OUTPLACEMENT (OUT), zaměřený na zájemce o zaměstnání, kterým končí pracovní poměr, a projekt Podpora forem flexibilního zaměstnávání (FLEXI), zaměřený na flexibilní formy pracovního poměru, jako jsou sdílená pracovní místa, generační tandem apod.

V rámci APZ financované z čistě národních zdrojů jsme se zaměřili především na VPP a SÚPM a na regionální mobilitu – příspěvek na dojížděku. V březnu byl národní rozpočet navýšen, takže jsme disponovali dostačující výši finančních prostředků. Limitujícími v poskytování příspěvků se však v druhé polovině roku staly závazky na rok 2022, jejichž výše nesměla překročit 10 % přiděleného rozpočtu, a také fakt, že se veškeré dohody musely uzavírat max.do 31. 1. 2022.

**Tabulka 23 – Výdaje na politiku zaměstnanosti (v tisících Kč)**

Výdaje na politiku zaměstnanosti (v tis. Kč)	2020	2021
Výdaje na politiku zaměstnanosti celkem	2 323 699	2 210 765
z toho:		
pasivní politika (PPZ)	509 350	494 116
aktivní politika (APZ)	116 206	142 455
podpora zaměstnávání OZP – příspěvek dle § 78a zákona č. 435/2004 Sb., o zaměstnanosti	338 960	381 774
insolvence	5 484	3 399
program Antivirus	1 353 699	1 189 021

Tabulka 24 – Počet umístěných/podpořených osob v rámci jednotlivých nástrojů APZ

Nástroj APZ (celkový počet umístěných osob)	2020	2021
VPP	512	458
SÚPM zřízené a vyhrazené zaměstnavateli	64	122
SÚPM vyhrazené zaměstnavateli (RIP)	336	462
SÚPM zřízené uchazeči o zaměstnání – SVČ	20	30
Zřízené pracovní místo pro OZP	35	24
Zřízené pracovní místo pro OZP – SVČ	0	0
Projekt OUTPLACEMENT (vytvořené pracovní místo)	x	82
Projekt FLEXI (sdílené pracovní místo, generační tandem a zkrácený úvazek)	x	18
Celkem	967	1 196
Nástroj APZ (celkový počet podpořených osob)		
Překlenovací příspěvek	0	3
Příspěvek na provoz pracovního místa pro OZP a OZP – SVČ	4	6
Příspěvek na dojíždku	61	73



Tabulka 25 – Přehled APZ v roce 2021

Nástroj APZ	Vyplacené finanční prostředky (v tis. Kč)
VPP	22 256
SÚPM zřízené zaměstnavatelem	0
SÚPM vyhrazené zaměstnavatelem	2 267
SÚPM – SVČ zřízené UoZ	1 709
Zřízené pracovní místo pro OZP	280
Zřízené pracovní místo pro OZP - SVČ	0
Příspěvek na provoz pracovního místa pro OZP a OZP – SVČ	142
Příspěvek na zapracování	58
Překlenovací příspěvek	34
Rekvalifikace	0
Zvolená rekvalifikace	0
Poradenská činnost	0
Pracovní rehabilitace	9
Regionální mobilita – příspěvek na dojížděku	438
Celkem národní APZ	27 193
VPP NIP	19 930
SÚPM NIP vyhrazené	9 495
Rekvalifikace NIP	323
Zvolená rekvalifikace NIP	6 895
Poradenská činnost NIP	95
Pracovní rehabilitace NIP	0
RIP OP Z – bez Záruk pro mladé	44 249
RIP OP Z – Záruky pro mladé	12 667
POVEZ II	16 376
OUTPLACEMENT	3 781
FLEXI	543
EFES, EURES, KOMPAS, PIPS	908
Celkem ESF (OP Z) APZ	115 262
Celkem národní + ESF APZ	142 455



6.1.1. Veřejně prospěšné práce (VPP)

I v roce 2021 byly VPP financovány ze dvou zdrojů a to národních (53 % vyplacených financí) a ze zdrojů ESF (projekt PDU; 47 % vyplacených financí). Celkem bylo na veřejně prospěšné práce vyplaceno (včetně závazků z roku 2020) 42 186 tisíc Kč (z toho 22 256 tisíc z národních zdrojů a 19 930 tisíc Kč ze zdrojů ESF). Objem čerpaných peněz byl oproti roku 2020 nižší o 7,3 %.

Celkem bylo v roce 2021 zřízeno 468 míst pro VPP (289 financovaných z národních zdrojů a 179 financovaných z ESF). Umístěno bylo celkem 458 uchazečů (290 na místa dotovaná z národních zdrojů a 168 na místa dotovaná ze zdrojů ESF). V porovnání s rokem 2020 bylo umístěno o 54 uchazečů méně (pokles o 10,5 %).

Počty uchazečů podle jednotlivých sledovaných kategorií jsou následující:

sledovaná kategorie	počet	podíl v %
✓ nad 12 měsíců evidence	132	28,8
✓ do 30 let věku	29	6,3
✓ nad 50 let věku	291	63,5
✓ nad 55 let věku	213	46,5
✓ osoby se zdravotním postižením	122	26,6
✓ osoby pečující o děti do 15 let	60	13,1
✓ osoby v hmotné nouzi	105	22,9

I v roce 2021 byl nejčetnější profesí dělník na úklid veřejných prostranství, početnou skupinu tvořili také uklízeči převážně ve školských zařízeních. Průměrný věk uchazečů byl 51 let. Průměrná délka evidence před nástupem na VPP 327 dnů, celkem čtyři osoby byly evidovány déle než 5 let. Na místa se zkráceným úvazkem bylo umístěno 80 osob. S ohledem na rostoucí průměrný věk uchazečů byla podpora cílena na osoby starší 50 let, jejich podíl na celkovém počtu umístěných byl téměř 64 %.

Při schvalování žádostí byl individuálně a komplexně posouzen každý případ, včetně vyhodnocení potenciální uplatnitelnosti na trhu práce s ohledem na vzdělání, praxi a dovednosti uchazeče.

6.1.2. Společensky účelná pracovní místa (SÚPM)

Celkem bylo v roce 2021 vyhrazeno 128 míst (49 hrazených z národních zdrojů, 77 ze zdrojů ESF a další dvě místa ze zdrojů ESF byla zřízena jako Práce na zkoušku). Umístěno bylo celkem 123 osob (49 na SÚPM hrazená z národních zdrojů, 73 na místa podpořená ze zdrojů ESF a jedna osoba na místo v rámci Práce na zkoušku). Meziročně vzrostl počet podpořených osob cca na dvojnásobek, ale i to



je hluboko pod stavy z minulých let, kdy byl například v roce 2015 podpořen rekordní počet 3 234 osob.

Celkem bylo vyplaceno 11 762 tisíc Kč (2 267 tisíc Kč z národních zdrojů a 9 495 ze zdrojů ESF; vše včetně závazků z předchozího období). Jedná se o meziroční nárůst o 8 009 tisíc Kč.

Počty uchazečů podle jednotlivých sledovaných kategorií jsou následující:

sledovaná kategorie	počet	podíl v %
✓ nad 12 měsíců evidence	55	44,7
✓ do 30 let věku	17	13,8
✓ nad 50 let věku	71	57,7
✓ nad 55 let věku	44	35,8
✓ osoby se zdravotním postižením	23	18,7
✓ osoby pečující o děti do 15 let	28	22,8
✓ osoby v hmotné nouzi	8	6,5

Nejvíce uchazečů bylo umístěno na pozice pracovníků ve službách (5. třída CZ-ISCO; 33 osob), dále to byly profese z 9. třídy CZ-ISCO (pomocné a nekvalifikované práce; 24 podpořených osob) a třetí nejčetnější byly profese ze 4. třídy (administrativa; 20 osob). Z pohledu konkrétních profesí se jednalo o administrativního pracovníka (11), prodavače (10), uklízeče (10), kuchaře (8) a dělníka na stavbách (4). Průměrný věk podpořených osob byl 49 let, z celkového počtu 123 osob bylo 69 žen (56 %). Průměrná délka evidence před nástupem do zaměstnání byla 390 dní. Míst se zkráceným úvazkem bylo zřízeno 30 (23 %, tedy méně než v roce předchozím).

Společensky účelné pracovní místo – zřízené u zaměstnavatele nebylo vytvořeno ani v roce 2021. Děje se tak už devátý rok v řadě.

6.1.3. Společensky účelná pracovní místa zřízená uchazečem za účelem výkonu SVČ

Počet osob podpořených nástrojem společensky účelné pracovní místo zřízené za účelem výkonu SVČ (SÚPM-SVČ) meziročně vzrostl o 50 % na 30. Ale stejně jako v případě SÚPM vyhrazených, i tak je to hluboko pod stavy minulých let (v roce 2010 bylo podpořeno rekordních 182 uchazečů při zahájení podnikání).

I v roce 2021, stejně jako v přechodném období, měla na malý počet vliv jak nízká nezaměstnanost, tak i nejistota ohledně dalšího vývoje koronavirové situace.

Průměrná výše příspěvku na jedno SÚPM-SVČ byla 60 tisíc Kč, minimum 30 tisíc Kč a maximum 80 tisíc Kč. Celkový objem vyplacených prostředků na tento nástroj byl 1 709 tisíc Kč, což je o 825 tisíc Kč víc než v roce 2020.



Počty uchazečů podle jednotlivých sledovaných kategorií jsou následující:

sledovaná kategorie	počet	podíl v %
✓ nad 12 měsíců evidence	13	43,3
✓ do 30 let věku	8	26,7
✓ nad 50 let věku	5	16,7
✓ nad 55 let věku	3	10,0
✓ osoby se zdravotním postižením	3	10,0
✓ osoby pečující o děti do 15 let	11	36,7

Průměrný věk uchazečů umístěných na SÚPM-SVČ byl 38 let, délka evidence 377 dnů. Mezi podnikatelskými záměry byly nejvíce zastoupeny řemeslné profese (14; instalatéři, stavební truhláři, zámečníci) a obor péče o tělo (6; pedikúra, manikúra).

6.1.4. Překlenovací příspěvek

Překlenovací příspěvek byl v roce 2021 poskytnut třem osobám. Čerpáno bylo celkem 34 000 Kč. Stejně jako u předchozích nástrojů, i tento zaznamenal v porovnání s minulostí velký pokles (maximální počet byl zaznamenán v roce 2015 a to 20 podpořených osob).

6.1.5. Regionální mobilita – příspěvek na dojížděku

V roce 2021 došlo k mírnému navýšení počtu poskytnutých příspěvků na dojížděku (z loňských 61 na aktuálních 73), Všechny žádosti byly posuzovány individuálně, s ohledem na možnost uplatnění UoZ na lokálním trhu práce a také s přihlédnutím k omezujícím faktorům (péče o dítě, zdravotní stav apod.). Celkem o tento příspěvek projevilo zájem 88 osob (6 žádostí zamítnuto a 9 uchazečů vzalo svou žádost zpět).

Důvody zamítnutí žádostí:

- ✓ uchazeč nesplnil podmínky bezdlužnosti
- ✓ příznivá situace na trhu práce v místě bydliště
- ✓ doba sjednaného pracovního poměru byla kratší než 6 měsíců

Celkem bylo uzavřeno 73 dohod o příspěvku na dojížděku, částka vyplacená na tento nástroj dosáhla výše 438 tisíc Kč, což je o 76 tisíc Kč více než v roce 2020.

Počty uchazečů podle jednotlivých sledovaných kategorií jsou následující:

sledovaná kategorie	počet	podíl v %
✓ nad 12 měsíců evidence	24	32,9
✓ do 30 let věku	8	11,0
✓ nad 50 let věku	25	34,2
✓ nad 55 let věku	14	19,2
✓ osoby se zdravotním postižením	27	37,0
✓ osoby pečující o děti do 15 let	18	24,7



Nejvíce podpořených osob nastoupilo do zaměstnání v administrativě (17) a na pozice pomocných a nekvalifikovaných pracovníků (17), početná byla také skupina pracovníků ve službách (13).

Nejčastěji byly uzavírány dohody v případech, kdy dojezdová vzdálenost byla 10-25 km (55 %), dále kategorie 25-50 km (29 %) a do 10 km (14 %). Pouze ve dvou případech překročila dojezdová vzdálenost 50 km, maximum bylo 65 km. Průměrná dojezdová vzdálenost byla (stejně jako v roce 2020) 21 km.

6.1.6. Zřízená pracovní místa pro osoby se zdravotním postižením

V roce 2021 byla nově zřízena čtyři místa pro osoby se zdravotním postižením a umístěno resp. přeobsazeno (na místa z předchozích let) bylo celkem 24 osob se ZP. Počet nově zřízených míst pro osoby se ZP je jednoznačně nejnižší v historii (například v roce 2016 bylo zřízeno 70 míst). Výrazně omezující podmínkou je nutnost udržet obsazení těchto míst minimálně po dobu 3 let. Navíc jsou uchazeči se ZP ve vyšší míře umisťováni na volném trhu práce, především na VPP (122 osob; 26,6 %) a SÚPM (23 osob; necelých 19 % lidí podpořených tímto nástrojem). Celkem bylo na zřízená pracovní místa pro osoby se ZP v roce 2021 vynaloženo 280 tisíc Kč, což je o 740 tisíc Kč méně než v roce předchozím.

V roce 2021 došlo ve větší míře k uznávání zaměstnavatele na chráněném trhu práce. Převážná většina firem již byla uznána v minulosti na dobu určitou a nyní s nimi byla uzavřena dohoda na dobu neurčitou. Jedná se celkem o 149 firem z celkového počtu 172 (87 %).

Dále byl v roce 2021 vyplácen příspěvek podle § 78a Zákona č. 435/2004 Sb., o zaměstnanosti, v platném znění. O tento příspěvek požádalo v roce 2021 194 zaměstnavatelů, bylo jim vyplaceno 381 774 tisíc Kč, což je v porovnání s rokem 2020 nárůst o 12,6 %.

6.1.7. Cílený program Antivirus

I v roce 2021 pokračovala realizace programu Antivirus. Do května 2021 byly vypláceny příspěvky v rámci všech tří režimů, tedy A, A plus a B. V dalších měsících pokračoval pouze režim A (karanténa a izolace) a pro měsíce listopad a prosinec byl z důvodu zhoršení pandemické situace znovu obnoven režim B.

Příspěvky byly vypláceny jak na základě dohod z roku 2020 (resp. dodatků k již uzavřeným dohodám), tak i na základě dohod nově uzavřených v roce 2021. Z celkového počtu 4 130 dohod uzavřených od dubna 2020 do prosince 2021, jich bylo 510 (12,3 %) nově uzavřeno až v roce 2021.



Negativní stránkou tohoto programu byla vysoká chybovost ve vyúčtování, což mělo za následek prodloužení procesu zpracování výkazů a následného vyplacení příspěvků. Kladně lze naopak hodnotit elektronické podávání žádostí a výkazů, což jednoznačně potvrzuje možnost snížení administrativní zátěže jak na straně zaměstnavatelů, tak i na straně úřadu práce.

Celkový objem vyplacených financí na tento program za rok 2021 byl 1 189 021 tisíc Kč, z toho v režimu A bylo vyplaceno 284 007 tisíc Kč, v režimu B 177 029 tisíc Kč a v režimu A plus 727 985 tisíc Kč. O tuto formu podpory požádalo v roce 2021 ve Zlínském kraji celkem 2 656 firem, ve kterých bylo podpořeno 26 134 zaměstnanců.

Nejvíce firem spadá do CZ-NACE 56 (stravování a pohostinství; 475 subjektů; 17,9 %), následuje CZ-NACE 47 (maloobchod; 309 firem; 11,6 %), dále CZ-NACE 46 (velkoobchod; 261 firem; 9,8 %), CZ-NACE 25 (výroba kovových konstrukcí a kovodělných výrobků; 160 firem; 6,0 %) a CZ-NACE 43 (specializované stavební činnosti; 84 firem; 3,2 %). Z pohledu podpořených zaměstnanců je situace poněkud odlišná. Nejvyšší počet podpořených zaměstnanců pracuje v odvětví CZ-NACE 46 (velkoobchod; 3 393 podpořených zaměstnanců; 13,0 %), následuje odvětví CZ-NACE 25 (výroba kovových konstrukcí; 8,7 %), CZ-NACE 56 (stravování a pohostinství; 8,1 %), CZ-NACE 47 (maloobchod, kromě motorových vozidel; 7,5 %), CZ-NACE 28 (výroba strojů a zařízení; 7,3 %), resp. CZ-NACE 22 (výroba pryžových a plastových výrobků; 7,3 %).

6.2. Rekvalifikace, poradenství a pracovní rehabilitace

Realizace aktivní politiky zaměstnanosti ve sledovaném období byla (stejně jako v předchozím roce 2020) ovlivněna pandemií COVID-19. Do realizace rekvalifikací, poradenství i pracovních rehabilitací se promítaly časté změny mimořádných opatření Ministerstva zdravotnictví ČR.

Rekvalifikační kurzy a externí poradenské činnosti byly financovány z Evropského sociálního fondu (ESF) a státního rozpočtu ČR. Realizace probíhala v rámci operačního programu Zaměstnanost. Jednalo se o regionální individuální projekty a národní individuální projekty (Vzdělávání a dovednosti pro trh práce II, Podpora zaměstnanosti dlouhodobě evidovaných uchazečů o zaměstnání, Outplacement).

6.2.1. Rekvalifikace

Rekvalifikace zabezpečované úřadem práce probíhaly na základě „Rámcových dohod o realizaci rekvalifikačních kurzů zabezpečovaných úřadem práce“ podepsaných v roce 2020 (veřejná zakázka „Rekvalifikace ve Zlínském kraji III“). Některé kurzy zabezpečované úřadem práce nemohly být v důsledku dodržování

vládních opatření realizovány. Stejně jako v předcházejících letech bylo možné absolvovat také rekvalifikační kurzy formou tzv. zvolené rekvalifikace.

V roce 2021 došlo v meziročním srovnání k nárůstu podílu zájemců o zaměstnání na celkovém počtu rekvalifikovaných osob (z 34 % na 42 %). Někteří zájemci o zaměstnání využili možnost zařazení do projektu Outplacement (viz dále). Osoby vedené v evidenci zdravotně postižených žádnou rekvalifikaci (v rámci pracovní rehabilitace) v roce 2021 neabsolvovaly.

V roce 2021 (ve srovnání s předchozím obdobím 2020) došlo k navýšení celkového počtu klientů (678) zařazených do rekvalifikačních kurzů (meziroční navýšení o 108 osob, tj. 18,9 %). Jednalo se především o realizaci kurzů v rámci zvolených rekvalifikací.

Pozitivní vliv na realizaci zvolených rekvalifikací mělo poskytnutí výjimek, které umožnily dálkovou formu vzdělávání (za dodržení mimořádných podmínek). V roce 2021 došlo také k dokončení některých kurzů, jejichž realizace byla v roce 2020 kvůli pandemii COVID-19 pozastavena.

Celkem bylo ve sledovaném období zahájeno 621 rekvalifikací, a to bez ohledu na zdroj financování. Rekvalifikaci v roce 2021 v rámci Zlínského kraje dokončilo celkem 629 klientů, z toho 607 úspěšně (96,5 %).

V roce 2021 tvořil podíl žen na celkovém počtu osob v rekvalifikaci 59 % (v roce 2020 se jednalo o 66 %). Stejně jako v předchozích letech ženy projevíly zájem o rekvalifikační kurzy v oblasti sociálních služeb (Kvalifikační kurz pro pracovníky v sociálních službách, Sanitář), ale také o kurzy v oblasti dalších služeb (např. Pedikérka a nehtová designérka, Kosmetička). V rámci rekvalifikací zabezpečovaných úřadem práce se především jednalo o kurzy Účetnictví a daňová evidence, Chůva pro děti do zahájení povinné školní docházky a kurzy zaměřené na obsluhu osobního počítače.

Tabulka 26 – Rekvalifikace zabezpečované + zvolené

REK kompletní*	Celkem v rekvalifikaci	Zahájené v daném roce	Ukončené		Pokračují do dalšího období	Zaměření RK	
			celkem	z toho úspěšně		profesní	ostatní
Celkem	678	621	629	607	28	66	612
z toho							
ženy	402	365	374	364	17	53	349
NIP	652	598	606	586	28	64	588
RIP	26	23	23	21	0	2	24
soutěžní projekty	0	0	0	0	0	0	0
UoZ	397	360	362	345	19	48	349
ZoZ	281	261	267	262	9	18	263
Evidence OZP	0	0	0	0	0	0	0

* RK zabezpečované + zvolené (účastníci rekvalifikace)

Tabulka 27 – Rekvalifikace zabezpečované

REK zabezpečované	Celkem v rekvalifikaci	Zahájené v daném roce	Ukončené		Pokračují do dalšího období	Zaměření RK	
			celkem	z toho úspěšně		profesní	ostatní
Celkem	85	85	82	74	0	15	70
z toho							
ženy	67	67	64	60	0	15	52
NIP	69	69	68	61	0	15	54
RIP	16	16	14	13	0	0	16
soutěžní projekty	0	0	0	0	0	0	0
UoZ	78	78	75	68	0	9	69
ZoZ	7	7	7	6	0	6	1
Evidence OZP	0	0	0	0	0	0	0

Tabulka 28 – Rekvalifikace zvolené

REK zvolené	Celkem v rekvalifikaci	Zahájené v daném roce	Ukončené		Pokračují do dalšího období	Zaměření RK	
			celkem	z toho úspěšně		profesní	ostatní
celkem	593	536	547	533	28	51	542
z toho							
ženy	335	298	310	304	17	38	297
NIP	583	529	538	525	28	49	534
RIP	10	7	9	8	0	2	8
soutěžní projekty	0	0	0	0	0	0	0
UoZ	319	282	287	277	19	39	280
ZoZ	274	254	260	256	9	12	262
Evidence OZP	0	0	0	0	0	0	0

Tabulka 29 – Zaměstnanecké rekvalifikace

Zaměstnanecké rekvalifikace	Počet dohod	Počet zaměstnanců v rekvalifikaci
Celkem	133	506
financováno z národních prostředků	0	0
financováno z ESF (POVEZ II)	133	506

Zvolené rekvalifikace

Realizace rekvalifikací formou Zvolené rekvalifikace pružněji reaguje na požadavky trhu práce i na individuální potřeby klienta. Klient si sám vyhledá rekvalifikační kurz a rekvalifikační zařízení, které vzdělávací aktivitu realizuje. Pokud je mu tento kurz schválen úřadem práce a klient jej úspěšně ukončí, úřad práce uhradí vzdělávacímu



zařízení cenu rekvalifikace (v zákonném limitu 50 tisíc Kč pro období 3 po sobě následujících kalendářních let ode dne prvního nástupu na zvolenou rekvalifikaci).

Ve Zlínském kraji bylo v roce 2021 zahájeno celkem 536 zvolených rekvalifikací (v roce 2020 se jednalo o 379), což znamená navýšení oproti minulému sledovanému období o 41,4 %. Vliv na meziroční nárůst zvolených rekvalifikací mělo částečné uvolnění podmínek realizací rekvalifikací v návaznosti na platná mimořádná opatření MZ a také poskytnutí výjimek (u některých akreditací), které umožnily nahradit prezenční formu vzdělávání formou dálkovou.

Při schvalování rekvalifikací je kladen velký důraz na efektivitu vynaložených prostředků. Uchazeči i zájemci o zaměstnání mají většinou již před zahájením rekvalifikace předjednáno zaměstnání, popř. představu o své podnikatelské činnosti.

Nejčastěji požadovanou zvolenou rekvalifikací ve Zlínském kraji byl v roce 2021 Kvalifikační kurz pro pracovníky v sociálních službách (zákonná povinnost absolvování kurzu do 18 měsíců od nástupu do zaměstnání), ten uvítali zejména zájemci o zaměstnání.

V rámci zvolených rekvalifikací realizovaných ve Zlínském kraji byly také velmi žádané rekvalifikační kurzy směřující k získání řidičského oprávnění, včetně profesního průkazu řidiče (skup. C, C+E, T a D). Ve většině případů se jedná o vícenásobné kurzy pro jednoho účastníka.

Dále byly v roce 2021 ze strany klientů ve větší míře požadovány například svářečské kurzy. Klienti měli také zájem o realizaci kurzů z oblasti zdravotnictví (Sanitář, Masér ve zdravotnictví) a z oblasti osobních služeb (Kosmetička, Pedikérka a nehtová designérka, Manikérka a nehtová designérka, Odborník na permanentní make-up). Klienti požadovali i rekvalifikační kurzy zaměřené na problematiku účetnictví (daňové a mzdové) a oblast IT (Programátor www aplikací a Pracovník grafického studia). Větší zájem byl také o rekvalifikační kurz Chůva pro děti do zahájení povinné školní docházky.

Nejčtenější rekvalifikační kurzy (zvolené rekvalifikace)

Kroměříž

Kvalifikační kurz pro pracovníky
v sociálních službách
ŘP + profesní průkaz

Vsetín

Kvalifikační kurz pro pracovníky
v sociálních službách
ŘP + profesní průkaz
Svářečské kurzy

Uherské Hradiště

Kvalifikační kurz pro pracovníky
v sociálních službách
ŘP + profesní průkaz
Svářečské kurzy

Zlín

ŘP + profesní průkaz
Kvalifikační kurz pro pracovníky
v sociálních službách
Sanitář



Některé zvolené rekvalifikace byly realizovány spíše ojediněle, vycházely z individuálních potřeb uchazeče, popř. zájemce o zaměstnání a jeho konkrétní situace. Jednalo se například o rekvalifikační kurzy Obuvník pro zakázkovou výrobu, Kouč zdravého životního stylu, Montér hromosvodů.

Rekvalifikace zabezpečované úřadem práce

Realizace rekvalifikačních kurzů zabezpečovaných úřadem práce byla v roce 2021 (stejně jako v předchozím období) omezena, některé kurzy nemohly být na základě vládních opatření realizovány. Přestože byly pro realizaci rekvalifikačních kurzů zabezpečovaných úřadem práce k dispozici Rámcové dohody (uzavřeny v roce 2020), tak je nebylo možné všechny využít (výjimky udělené pro dálkovou formu vzdělávání z důvodu pandemie COVID-19 byly v rozporu s podmínkami stanovenými v rámcových dohodách).

Negativní vliv na počet zařazených klientů měly také neustále se měnící podmínky pro prokazování bezinfekčnosti v průběhu realizace rekvalifikačního kurzu (platnost dle právě aktuálního mimořádného opatření). Tyto podmínky, ale také obavy z onemocnění nebo nutná péče o děti na distanční výuce, ovlivnily zájem o vstup do rekvalifikačních kurzů.

Je nutné konstatovat, že na nízký zájem o rekvalifikační kurzy neměla negativní vliv pouze pandemie COVID-19, ale také celková situace na trhu práce. Vzhledem k počtu uchazečů o zaměstnání evidovaných na úřadu práce a relativně velké nabídce volných pracovních míst mají klienti větší možnost získání vhodného zaměstnání bez potřeby rekvalifikace.

V roce 2021 byly ve Zlínském kraji v rámci rekvalifikací zabezpečovaných úřadem práce realizovány následující kurzy: Chůva pro děti do zahájení povinné školní docházky (většina klientů dokončovala rekvalifikaci, jejíž realizace byla v roce 2020 pozastavena z důvodu COVID-19), Účetnictví a daňová evidence (s využitím výpočetní techniky), Obsluha osobního počítače, Základy obsluhy osobního počítače a kurzy svařování.

Rámcové dohody (platné do roku 2024) jsou v rámci Zlínského kraje uzavřeny na rekvalifikace z oblastí obsluhy osobního počítače, ekonomiky, svařování, IT technologií a dále se jedná o kurzy jako jsou Kvalifikační kurz pro pracovníky v sociálních službách, Chůva pro děti do zahájení povinné školní docházky, Základy podnikání, Skladník, Obsluha CNC obráběcích strojů a Nespecifická rekvalifikace, dle Usnesení vlády č. 238/1991.

Někteří klienti, kteří museli vzhledem k nepříznivé epidemiologické situaci COVID-19 přerušit realizaci rekvalifikačního kurzu (v roce 2020), využili nabídky a v návaznosti na uvolnění vládních opatření si kurz v roce 2021 dokončili.



Rekvalifikační kurzy (RK zabezpečované úřadem práce)

Kroměříž	Uherské Hradiště
Svářečský kurz	Chůva pro děti do zahájení povinné školní docházky
Obsluha osobního počítače	Účetnictví a daňová evidence
Vsetín	Zlín
Účetnictví a daňová evidence (s využitím výpočetní techniky)	Chůva pro děti do zahájení povinné školní docházky
	Obsluha osobního počítače
	Účetnictví a daňová evidence

Zaměstnanecké rekvalifikace

V rámci Zlínského kraje nebyla v roce 2021 realizována žádná zaměstnanecká rekvalifikace financovaná z národních zdrojů. Zaměstnanecké rekvalifikace se realizovaly pouze prostřednictvím projektu POVEZ II (financováno ze zdrojů ESF), a je jim věnována samostatná kapitola 6.3.1.

Regionální individuální projekty

V rámci všech čtyř regionálních individuálních projektů byly ve Zlínském kraji v roce 2021 zahájeny rekvalifikace zabezpečované úřadem práce, popř. zvolené rekvalifikace (viz níže uvedené rekvalifikační kurzy).

V regionálním individuálním projektu „Záruky pro mladé ve Zlínském kraji“ (projekt je zaměřen na uchazeče o zaměstnání mladší 30 let), byly realizovány následující rekvalifikační kurzy: Kvalifikační kurz pro pracovníky v sociálních službách a kurz Sanitář.

V rámci projektu „Nová šance ve Zlínském kraji“ (projekt je zaměřen na uchazeče s evidencí nad 5 měsíců) byly realizovány následující rekvalifikační kurzy: Obsluha osobního počítače, Základy obsluhy osobního počítače a Kvalifikační kurz pro pracovníky v sociálních službách.

V roce 2021 byly v projektu „Péče a příležitost ve Zlínském kraji“ (projekt je zaměřen na uchazeče o zaměstnání, kteří pečují o dítě do 15 let nebo o závislého člena rodiny) realizovány následující rekvalifikační kurzy: Účetnictví a daňová evidence (s využitím výpočetní techniky), Obsluha osobního počítače, Základy obsluhy osobního počítače, Mzdové účetnictví (s využitím výpočetní techniky) a kurz Sanitář.

V projektu „Bez překážek ve Zlínském kraji“ (projekt je určen pro uchazeče o zaměstnání se zdravotním postižením) byly realizovány následující rekvalifikační kurzy: Pedikérka a nehtová designérka, Obsluha osobního počítače, Základy obsluhy osobního počítače a Sanitář.



Podpora dlouhodobě evidovaných uchazečů o zaměstnání (PDU)

Projekt PDU má za cíl především zvýšení zaměstnanosti dlouhodobě evidovaných uchazečů o zaměstnání, ale také prevenci nelegální práce a začleňování dlouhodobě evidovaných uchazečů o zaměstnání se sociálním znevýhodněním na volný trh práce. V neposlední řadě se projekt zabývá podporou pracovních míst a podporou cílové skupiny komplexním poradenstvím včetně posilování motivace klienta ke změně.

V projektu PDU byly v roce 2021 ve Zlínském kraji zahájeny následující zvolené rekvalifikace: Kouč zdravého životního stylu, Řidičské oprávnění sk. C+E, Profesní způsobilost řidiče sk. C a Masér ve zdravotnictví. V rámci zabezpečovaných rekvalifikačních kurzů jeden klient absolvoval rekvalifikační kurz Obsluha osobního počítače.

Outplacement (OUT)

Cílem projektu je pomoc zaměstnancům, kterým končí pracovní poměr z různých důvodů, a to ještě v době jeho trvání, najít mu nové zaměstnání, případně vhodnou rekvalifikací rozšířit jeho schopnosti a dovednosti a předejít tak nutnosti jeho evidence na ÚP jako uchazeče o zaměstnání.

Účastníci projektu OUTPLACEMENT v roce 2021 zahájili ve Zlínském kraji celkem 21 rekvalifikačních zvolených a jeden účastník projektu nastoupil do rekvalifikačního kurzu zabezpečovaného úřadem práce (Obsluha osobního počítače). Klienti měli především zájem o rekvalifikační kurzy: Kvalifikační kurz pro pracovníky v sociálních službách, Masér ve zdravotnictví, Programátor www aplikací, Vizážistka, Účetnictví a daňová evidence, kurzy v oblasti svařování a získání řidičských oprávnění.

Soutěžní projekty

V roce 2021 nebyly na úřadech práce v rámci Zlínského kraje realizovány žádné rekvalifikační kurzy prostřednictvím soutěžních projektů.

Profesní kvalifikace (Národní soustava kvalifikací)

V rámci rekvalifikace zabezpečované úřadem práce bylo ve Zlínském kraji v roce 2021 realizováno dokončení kurzu Chůva pro děti do zahájení povinné školní docházky, který je zaměřen na získání profesní kvalifikace. Jednalo se o dokončení kurzu, jehož realizace byla pozastavena v roce 2020 z důvodu zhoršené epidemiologické situace.

Také prostřednictvím zvolené rekvalifikace se klienti úřadu práce účastnili kurzů zaměřených na získání profesních kvalifikací (databáze Národní soustavy kvalifikací). Jednalo se například o kurzy: Pedikérka a nehtová designérka, Chůva pro děti do zahájení povinné školní docházky, Interiérový poradce, Obsluha CNC obráběcích strojů, Montér hromosvodů.



Zájemci o zaměstnání

Rekvalifikační kurzy (zabezpečované úřadem práce i přes zvolenou rekvalifikaci) mohou využít nejen uchazeči o zaměstnání, ale také zájemci o zaměstnání. Tito lidé jsou vedeni na úřadu práce v evidenci zájemců o zaměstnání (jedná se například o osoby v pracovním poměru na dobu určitou, osoby ohrožené ztrátou zaměstnání ze zdravotních důvodů nebo z důvodu potřeby doplnění kvalifikace).

Zájemci o zaměstnání dávají většinou přednost zvolené rekvalifikaci před rekvalifikací zabezpečovanou úřadem práce. Důvodem jsou podmínky realizace zvolených rekvalifikací, kde je možné harmonogram kurzu lépe přizpůsobit individuálním požadavkům klientů např. dosavadnímu zaměstnání, popř. péči o dítě (víkendová výuka).

V roce 2021 došlo ve srovnání s minulým rokem k nárůstu počtu zájemců o zaměstnání v rekvalifikacích o 46 %. Zájemci o zaměstnání tvořili v roce 2021 ve Zlínském kraji 41 % z celkového počtu rekvalifikovaných osob, kde někteří klienti z řad zájemců o zaměstnání využili možnosti účasti v projektu OUTPLACEMENT.

Ve sledovaném období byla ze strany zájemců o zaměstnání již tradičně velká poptávka po rekvalifikaci Kvalifikační kurz pro pracovníky v sociálních službách. Jedná se především o osoby již zaměstnané v oblasti sociálních služeb, které si vzhledem k platné legislativě musí pro výkon své profese doplnit vzdělání. Pokud by tito pracovníci požadované vzdělání nezískali, jsou ohroženi ztrátou zaměstnání.

Dále byl zájem o následující rekvalifikační kurzy: Chůva pro děti do zahájení povinné školní docházky, Účetnictví a kurzy potřebné k získání řidičského oprávnění a profesní způsobilosti.

Umístění klientů na trhu práce po rekvalifikaci

Do uplatnitelnosti na trhu práce po úspěšném absolvování rekvalifikačního kurzu se promítá více faktorů. Je zde potřeba zohlednit také typ rekvalifikace, ne všechny rekvalifikační kurzy (např. Základy obsluhy osobního počítače), směřují k získání konkrétního pracovního místa. Jejich účelem je rozšíření (prohloubení) znalostí a dovedností, popř. získání praxe. V současné době je ze strany zaměstnavatelů požadována znalost práce na počítači u mnoha různých pracovních pozic.

Vliv má také časové hledisko, kdy klienti u některých rekvalifikačních kurzů, jako jsou například kurzy na získání řidičského oprávnění (kde na sebe někdy navazují i tři rekvalifikační kurzy – řidičské oprávnění skupiny C, C+E a profesní průkaz), mohou nastoupit do zaměstnání až po ukončení všech tří kurzů a po získání potřebných osvědčení.

I přes velký počet absolventů rekvalifikačních kurzů zaměřených na získání řidičských oprávnění je jejich uplatnitelnost na trhu práce celkem bezproblémová



(také vzhledem k počtu nabízených míst). Ve většině případů mají klienti příslib od zaměstnavatele už před nástupem na rekvalifikační kurz.

Úspěšní absolventi Kvalifikačního kurzu pro pracovníky v sociálních službách většinou zůstávají u stávajícího zaměstnavatele, popř. velmi dobře nacházejí uplatnění u nových zaměstnavatelů v oblasti sociálních služeb.

K dalším rekvalifikacím, po jejichž absolvování klienti bez problémů nacházejí pracovní uplatnění patří např. kurzy Svařování, Účetnictví a daňová evidence a Chůva pro děti do zahájení povinné školní docházky. Je to dáno především tím, že většina z nich má přislíbeno zaměstnání před zahájením samotné rekvalifikace.

Některé rekvalifikační kurzy vedou po jejich úspěšném absolvování k zahájení samostatné výdělečné činnosti (klienti mají často před zahájením kurzu zpracovaný podnikatelský záměr). Jedná se například o kurzy: Kosmetička, Tatér, Pedikérka a nehtová designérka, Masér ve zdravotnictví, Sportovní masáže, Odborník na permanentní make-up, Realitní zprostředkovatel nebo Europodkovář.

Vzhledem k epidemiologické situaci byla v roce 2021 vyšší poptávka také po zdravotnických profesích např. po sanitářích. Pracovní uplatnění po absolvování rekvalifikačního kurzu Sanitář našli klienti úřadu práce bez větších problémů.

Z podmínek zvolené rekvalifikace, kde si sám klient vybírá danou rekvalifikaci a vzdělávací zařízení, je vidět aktivní přístup klienta, a to nejen ke hledání vhodné rekvalifikace, ale také v hledání svého pracovního uplatnění na trhu práce. Což se promítá do lepší uplatnitelnosti na trhu práce. O rekvalifikační kurzy přes zvolenou rekvalifikaci častěji žádají klienti, kteří již většinou mají konkrétního zaměstnavatele nebo zpracovaný podnikatelský záměr.

Mezi nejčastější příčiny problematického uplatnění klientů po absolvování rekvalifikace patří například změna jejich zdravotního stavu, změna situace u předpokládaného zaměstnavatele, popř. péče o děti nebo péče o osobu blízkou. V roce 2021 se do uplatnitelnosti na trhu práce negativně promítla i pandemie COVID-19.

6.2.2. Pracovní rehabilitace

Pracovní rehabilitace, jako souvislá činnost zaměřená na získání a udržení vhodného zaměstnání pro osoby se zdravotním postižením, je jedním z nástrojů úřadu práce ČR pro tuto cílovou skupinu. Tento vhodný nástroj pro zaměstnávání osob se zdravotním postižením podporuje projekt „Rozvoj systému podpory zaměstnávání osob se zdravotním postižením na volném trhu práce (zkráceně „Projekt OZP“), který je realizován na Úřadu práce ČR v časovém období 15. 7. 2017 – 31. 1. 2023.

Ve Zlínském kraji byly v roce 2021 využívány podle potřeb klientů různé formy a aktivity pracovní rehabilitace. Tento proces byl i v roce 2021 výrazně poznamenán



nepříznivou epidemiologickou situací z důvodu pandemie COVID-19, nouzovým stavem a mimořádnými opatřeními, tedy omezením a rušením aktivit na základě nařízení vlády.

V roce 2021 neprobíhaly skupinové aktivity a byl také zrušen Poradenský program pro OZP. Individuální poradenství probíhala většinou po telefonu a emailem, osobní setkání probíhala velmi omezeně. Na KoP Kroměříž proběhla v rámci pracovní rehabilitace příprava k práci. Z důvodů pandemie COVID-19 nebylo v KNTB realizováno žádné ergodiagnostické vyšetření.

Zájem o pracovní rehabilitaci měli v průběhu roku nejen klienti z řad uchazečů a zájemců o zaměstnání, ale také osoby, které se dozvěděly o pracovní rehabilitaci z jiných dostupných zdrojů (ve vyšším počtu se jednalo o osoby s invaliditou III. stupně; psychické potíže, kombinované postižení).

Za rok 2021 byly ve Zlínském kraji podány celkem 4 žádosti o pracovní rehabilitaci. Z toho Kroměříž 1, Uherské Hradiště 0, Vsetín 2, Zlín 1.

V roce 2021 se podařil vstup do komunitního plánování v rámci kraje a jednotlivých okresů, seznámení přítomných s problematikou zaměstnávání OZP, navázání kontaktů s dalšími partnery, kteří jsou již stálými účastníky komunitního plánování a rozvíjení vzájemné spolupráce.

6.2.3. Poradenství

Interní a externí poradenské aktivity jsou zabezpečovány nejen pro uchazeče a zájemce o zaměstnání evidované na Úřadu práce ČR, ale řada služeb je určena pro veřejnost. Nabídka aktivit zahrnuje jak skupinové, tak i individuální poradenství.

Informační a poradenská střediska pro volbu povolání (IPS)

I přes nepříznivý vývoj pandemické situace se v roce 2021 skupinového poradenství ve Zlínském kraji zúčastnilo celkem 3 344 žáků ZŠ a 165 studentů SŠ. Skupinová poradenství se konala převážně v prostorách škol, příležitostně v prostorách úřadu práce, ve větší míře se využívalo i prostředí online (MS Teams). Výrazně vyšší počty žáků ZŠ, kteří absolvovali skupinová poradenství k volbě povolání, jsou způsobeny postupným návratem žáků do škol a plynulým přechodem do online prostředí. Také se hlásily třídy, které díky protiepidemickým podmínkám v roce 2020 spolupráci s IPS poradci nevyužily.

Individuální konzultace využilo 417 žáků a studentů. Profesní diagnostiku pomocí testů absolvovalo 291 žáků a studentů. Část individuálních konzultací a profesní diagnostiky v roce 2021 byla realizována distanční formou – telefon, e-mail.



Aktivity IPS zahrnují:

- ✓ skupinové a individuální poradenství k volbě povolání pro žáky 8. a 9. tříd základních škol (včetně využití programu AISTR, který slouží k zjištění profesní orientace žáků, studentů a klientů pro usnadnění volby povolání) a spolupráce s jejich rodiči,
- ✓ skupinové poradenství a individuální konzultace pro budoucí absolventy středních škol,
- ✓ besedy pro studenty sexty (6. ročník 8letého gymnázia) - v souvislosti s volbou kariéry byl vytvořen mezistupeň pro studenty druhých ročníků víceletých gymnázií s ohledem na výběr např. volitelných předmětů, které si do následujících let vybírají právě v tomto ročníku,
- ✓ individuální poradenství pro širokou veřejnost k volbě či změně kariéry, o možnostech studia, vč. zájmové profesní diagnostiky,
- ✓ spolupráci s vedením, výchovnými a kariérovými poradci SŠ a ZŠ (mj. účast na poradách výchovných poradců ZŠ, organizace setkání s výchovnými poradci ZŠ a zástupci SŠ a zaměstnavatelů v daném regionu aj.),
- ✓ realizaci informačních schůzek pro rodiče žáků 8. a 9. ročníků,
- ✓ spolupráci s Krajskou pedagogicko-psychologickou poradnou, Speciálně pedagogickými centry, Odborem školství, mládeže a sportu Krajského úřadu Zlínského kraje, Krajskou hospodářskou komorou, Centrem kariérového poradenství Zlín apod.,
- ✓ spolupráci na tvorbě informačních brožur Atlas školství Zlínského kraje aj.,
- ✓ přednášky pro studenty SŠ na volitelná témata: např. pracovněprávní minimum, zaměstnatelnost mladých, životopisy a přijímací pohovory,
- ✓ účast na přehlídkách středních škol, jejichž cílem je nabídnout žákům přehled studijních a učebních oborů a představit možnosti dalšího profesního uplatnění.

Činnost pracovníků IPS je vázána především na organizaci školního roku a vzhledem k epidemiologické hrozbě a nastaveným organizačním a hygienickým opatřením se skupinové aktivity v roce 2021 konaly v omezených režimech.

Interní poradenství

Pracovníci IPS, včetně speciálních poradců, psychologa a EURES poradců poskytují interní poradenské aktivity individuální a skupinové.

Interní individuální poradenství:

- ✓ roční individuální pohovory (doporučení dalších aktivit pro klienty evidované déle než rok),
- ✓ kariérové poradenství (pohovor s uchazeči o zaměstnání k uplatnění na trhu práce, doporučení k dalšímu vzdělávání, rekvalifikaci apod.),
- ✓ tvorba osobního portfolia – dokumentace k jednání se zaměstnavatelem (životopis, motivační dopis),
- ✓ poradenství ke studiu (informace o všech stupních vzdělání, konzultace, testy),



- ✓ pracovní diagnostika (psychologické testy),
- ✓ počítačová pracovní diagnostika (v rámci veřejných zakázek – zadávají a interpretují uchazečům o zaměstnání interní poradci ÚP),
- ✓ psychologické poradenství (konzultace s psychologem, hledání optimálního řešení aktuální situace klienta, krizová intervence) – psycholožka poskytuje služby v rámci celého Zlínského kraje,
- ✓ poradenské dny na jednotlivých kontaktních pracovištích,
- ✓ EURES poradenství – specializované poradenství a poskytování informací v oblasti zaměstnanosti v EU/EHP a Švýcarsku.

Interní skupinové poradenství – určeno pro různé kategorie UoZ se zaměřením na dlouhodobě evidované klienty, osoby starší 50 let a osoby se zdravotním postižením, které mají i při celkově nízké nezaměstnanosti problémy s hledáním vhodného zaměstnání a uplatněním na trhu práce.

Skupinové aktivity byly díky vývoji epidemiologických opatření realizovány pouze v omezeném, nezbytně nutném počtu.

Jedná se např. o tyto druhy poradenských akcí:

- ✓ **Poradenství pro různé skupiny klientů**, včetně uchazečů zařazených do regionálních individuálních projektů (Záruky pro mladé, Bez překážek) a projektů PDU, OZP
- ✓ **Informační akce** k uzavření Individuálního akčního plánu (pro uchazeče, kteří podle zákona spadají do kategorie dlouhodobě evidovaných uchazečů, vysvětlení významu individuálního akčního plánu, výhody, zásady, nabídka služeb ÚP, konkrétní termíny kurzů atd.),
- ✓ **Program prevence nelegálního zaměstnávání** a dlouhodobé evidence (informační schůzky – pracovní právní minimum, sociálněprávní téma, finančněprávní téma, příprava na kontakt se zaměstnavatelem).

Tabulka týkající se realizace poradenských činností je součástí této Zprávy jako příloha č. 2.

Externí poradenství

Od roku 2019 zabezpečují pracovníci poradenství ve všech okresech Zlínského kraje externí poradenské činnosti na základě veřejné zakázky „Poradenské programy ve Zlínském kraji 2019–2022“.

Celkem bylo do externích poradenských činností zařazeno 120 uchazečů o zaměstnání. S ohledem na epidemiologickou situaci a následná hygienická opatření stanovená Vládou ČR se skupinové externí poradenské činnosti mohly konat pouze v omezené míře nebo vůbec. První kurzy byly realizovány až od července 2021.



Ze strany uchazečů o zaměstnání byl zájem zejména o krátké formy poradenských činností, tj. poradenský program Počítačová pracovní diagnostika, Pracovněprávní minimum, Komunikační dovednosti, Sebepoznání a sebe prezentace na trhu práce. Uvedené poradenské činnosti jsou organizovány jako jednodenní akce, které svým obsahem nejlépe odpovídaly aktuálním potřebám klientů v době COVID-19 a příslušných vládních opatření.

I když v portfoliu veřejné zakázky „Poradenské programy ve Zlínském kraji 2019 - 2022“ je celkem 9 částí, uvádíme charakteristiky pouze těch částí VZ, které byly v roce 2021 využívány nejčastěji.

Charakteristika jednotlivých částí veřejné zakázky:

JOB CLUB

Cíl: Připravit účastníky kurzu na jednání se zaměstnavatelem (příjímací pohovor, výběrové řízení). Aktivizovat a motivovat účastníky k převzetí osobní zodpovědnosti při uplatnění se na trhu práce. Zpracovat portfolio osobní dokumentace k jednání se zaměstnavatelem, naučit účastníky efektivně vyhledávat pracovní příležitosti a komunikovat se zaměstnavateli prostřednictvím PC. Doporučit každému účastníku vhodný kariérní postup na základě sebepoznání, resp. výsledků individuálního poradenství. Předat účastníkům základní informace z pracovněprávní problematiky a finanční gramotnosti.

Poradenský program Počítačová pracovní diagnostika

Cíl: Rozpoznat odborné předpoklady a kompetence účastníků počítačové pracovní diagnostiky uplatnitelné na trhu práce, při volbě povolání, dalším vzdělávání nebo při změně profesní orientace. Posoudit osobnostní předpoklady, dovednosti, zájmy a pracovní motivaci účastníků a prostřednictvím interpretace výsledků jim doporučit další možnosti pracovní orientace, resp. zvyšování kvalifikace.

Sebepoznání a sebe prezentace na trhu práce

Cíl: Motivovat klienty k převzetí osobní zodpovědnosti při uplatnění na trhu práce. Seznámit s problematikou sebepoznání, sebehodnocení a s kompetencemi pro trh práce. Připravit účastníky kurzu na jednání se zaměstnavatelem (příjímací pohovor, výběrové řízení).

Komunikační dovednosti

Cíl: Objasnit účastníkům potřebu správné sebe prezentace při písemné či ústní komunikaci se zaměstnavatelem. Vštípit účastníkům základy asertivního chování. Seznámit účastníky se základními technikami řešení konfliktů, zvládnání stresu.

Finanční poradenství

Cíl: Motivovat účastníky k vytváření osobní finanční strategie s ohledem na řešení jejich aktuální životní situace v období hledání nového pracovního uplatnění. Objasnit účastníkům tematiku finanční gramotnosti, tj. znalostí, dovedností a postojů



nezbytných k tomu, aby se orientovali v problematice finančních produktů v souvislosti s odpovědným přístupem k hospodaření s penězi. Analyzovat příčiny zadlužování občanů, naučit účastníky, jak zadlužování předcházet, jak řešit následky, jak samostatně přistupovat ke správě finančního portfolia.

6.3. Projekty ESF

6.3.1. *Projekt Podpora odborného vzdělávání zaměstnanců II*

Vzdělávání je možné realizovat jako vzdělávání obecné i specifické, a to jak v akreditovaných, tak neakreditovaných kurzech. Rovněž je umožněno realizovat vzdělávání přímo na pracovišti zaměstnavatele, a to včetně praktické přípravy.

Projekt je kolový, rozdělen do jednotlivých výzev. Na jednotlivé výzvy je vždy vyčleněna určitá alokace, po jejímž vyčerpání je výzva uzavřena. V období od 31. března 2016 do 23. srpna 2016 probíhal příjem žádostí v I. výzvě. Od 20. března 2017 do 30. června 2017 byly přijímány žádosti v rámci II. výzvy. Dne 1. listopadu 2017 byl zahájen příjem žádostí v rámci III. výzvy projektu, který doposud trvá.

Hlavní změny oproti předcházejícímu projektu:

- ✓ Žádosti jsou podávány prostřednictvím elektronického formuláře, s následným doručením podepsané žádosti a příslušných příloh na Úřad práce ČR.
- ✓ Nedokládá se žádná výsledovka, vstup do projektu není omezen dle CZ-NACE, dokládají se především bezdlužnosti.
- ✓ 15% spolufinancování vzdělávací aktivity ze strany žadatele v režimu podpory „de minimis“.
- ✓ Zapojení potenciálních nových zaměstnanců.
- ✓ Bodové zvýhodnění zaměstnanců ve věku 54+ při posuzování žádosti, OSVČ a mikropodniků.
- ✓ Nutnost zahájit vzdělávání do 6 měsíců od schválení žádosti.
- ✓ Nutnost vyplnění dotazníků ze strany každého účastníka vzdělávání.
- ✓ Podpora vzdělávání v oblasti měkkých dovedností je v rámci projektu omezena.
- ✓ Na každou vzdělávací aktivitu je nutné podat samostatnou žádost.
- ✓ Vzdělávací aktivita musí být v rozsahu minimálně 40 hodin (přičemž 1 hodina = 60 minut), existují zde ale i výjimky z pravidla.
- ✓ Ke vzdělávání mohou být zařazeny osoby, které doposud v rámci projektu neabsolvovaly vzdělávací aktivitu s rozsahem více než 40 hodin.
- ✓ Do vzdělávání lze zapojit i osoby na rodičovské dovolené a osoby pracující na základě Dohody o pracovní činnosti (DPČ).

V roce 2021 byl ze strany žadatelů největší zájem o kurzy zaměřené na programování a obsluhu CNC strojů a o svářečské kurzy. Dále byly v popředí zájmů žadatelů také kurzy zaměřené na výuku cizích jazyků, zejména na výuku

jazyka anglického. Oproti minulým letům do pozadí ustoupily kurzy na získání řidičských oprávnění, průkazů profesní způsobilosti či kurzy zaměřené na kosmetické a obdobné činnosti. Žadatelé opětovně projeví zájem i o kurzy zaměřené na lepení ochranných folií na vozidla či kurzy zaměřené na účetnictví.

Od roku 2016 vstoupilo ve Zlínském kraji do projektu 928 ekonomických subjektů, z nichž 633 uzavřelo s Úřadem práce ČR dohodu či dohody o zajištění vzdělávání.

Tabulka 30 – Projekt POVEZ II – data od začátku projektu k 31. 12. 2021

Podpora odborného vzdělávání zaměstnanců II	Kroměříž	Uherské Hradiště	Vsetín	Zlín	Zlínský kraj
Podané žádosti	394	745	709	1 311	3 159
Schválené vzdělávací aktivity	238	504	435	866	2 043
Uzavřené dohody	202	453	386	770	1 811
Účastníci projektu z uzavřených dohod	1 374	2 003	1 980	3 516	8 873
Schválené náklady (v Kč) z uzavřených dohod	23 211 805	39 834 467	43 431 739	67 640 743	174 118 754
Čerpání (v Kč)	18 308 803	32 357 277	35 957 649	53 898 318	140 522 047

Tabulka 31 – Projekt POVEZ II – data za rok 2021

Podpora odborného vzdělávání zaměstnanců II	Kroměříž	Uherské Hradiště	Vsetín	Zlín	Zlínský kraj
Podané žádosti	18	51	44	61	174
Schválené vzdělávací aktivity	17	43	33	41	134
Uzavřené dohody	14	38	36	49	137
Účastníci projektu z uzavřených dohod	51	153	94	230	528
Schválené náklady (v Kč) z uzavřených dohod	2 596 350	4 841 663	3 788 797	7 459 891	18 686 701
Čerpání (v Kč)	1 808 142	4 422 313	4 185 873	5 692 069	16 108 397

6.3.2. Regionální individuální projekty

V roce 2021 byly realizovány celkem 4 regionální individuální programy:

- ✓ Bez překážek ve Zlínském kraji
- ✓ Nová šance ve Zlínském kraji
- ✓ Péče a příležitost ve Zlínském kraji
- ✓ Záruky pro mladé ve Zlínském kraji



Projekt Bez překážek ve Zlínském kraji

Projekt je určen osobám se zdravotním postižením a osobám starším padesáti let se zdravotními problémy, kteří jsou evidováni jako uchazeči o zaměstnání na kontaktních pracovištích ÚP ČR ve Zlínském kraji.

Do konce roku 2021 vstoupilo do projektu 460 účastníků, 37 osob se účastnilo rekvalifikačních kurzů, 254 účastníků nastoupilo na SÚPM a 94 do nedotovaného zaměstnání.

Tabulka 32 – Projekt Bez překážek ve Zlínském kraji

Bez překážek ve Zlínském kraji	Plán	Stav k 31. 12. 2021
Počet osob v projektu	330	460
Počet osob, které předčasně ukončily účast v projektu	x	173
z toho osoby, které nastoupily do zaměstnání	x	111
<i>Aktivity pro cílovou skupinu</i>		
Teoretická – praktická část	310	460
Motivační část	x	460
Job club	x	359
Finanční poradenství, Finanční gramotnost	x	327
Bilanční diagnostika	x	1
Ergodiagnostika	x	4
COMDI	x	5
Rekvalifikace (zařazen/absolvoval)	70	37/34
SÚPM	230	254
<i>Indikátory</i>		
6000 Celkový počet účastníků	275	326
62600 Účastníci, kteří získali kvalifikaci	55	34

Projekt Nová šance ve Zlínském kraji

Projekt je zaměřen na uchazeče o zaměstnání, kteří jsou vedeni v evidenci kontaktních pracovišť ÚP ČR ve Zlínském kraji déle než 5 měsíců, s důrazem na osoby, které jsou v evidenci déle než 12 měsíců nebo v součtu 12 měsíců v posledních dvou letech.

Do konce roku 2021 do projektu vstoupilo celkem 791 účastníků. Do rekvalifikačních kurzů nastoupilo 70 uchazečů, vzdělávací kurz Finanční gramotnost absolvovalo 74 uchazečů a 26 uchazečů poradenské aktivity. Od počátku projektu bylo dotací na SÚPM podpořeno 553 účastníků a 113 účastníků nastoupilo na nedotované pracovní místo.

Tabulka 33 – Projekt Nová šance ve Zlínském kraji

Nová šance ve Zlínském kraji	Plán	Stav k 31. 12. 2021
Počet osob v projektu	660	791
<i>Aktivity pro cílovou skupinu</i>		
Vstupní část	660	786
Banka cíleného individuálního poradenství	590	782
Poradenské aktivity	25	26
Finanční gramotnost	x	74
Rekvalifikace (zařazen/ úspěšně absolvoval)	150	70/66
SÚPM	480	570
Ostatní zaměstnání	40	113
<i>Indikátory</i>		
6000 Celkový počet účastníků	540	596
62600 Účastníci, kteří získali kvalifikaci	114	73

Projekt Péče a příležitost ve Zlínském kraji

Projekt je zaměřen na uchazeče o zaměstnání, kteří jsou vedeni v evidenci kontaktních pracovišť ÚP ČR ve Zlínském kraji a pečují o dítě do 15 let nebo o závislého člena rodiny.

Tabulka 34 – Projekt Péče a příležitost ve Zlínském kraji

Péče a příležitost ve Zlínském kraji	Plán	Stav k 31. 12. 2021
Počet osob v projektu	640	821
<i>Aktivity pro cílovou skupinu</i>		
Vstupní část	640	821
Teoreticko-praktická část	600	817
Poradenské aktivity	100	29
Rekvalifikace (zařazen/úspěšně absolvoval)	160	104/97
Vzdělávací kurz Finanční gramotnost	40	36
SÚPM	450	539
Ostatní zaměstnání	30	171
<i>Indikátory</i>		
60000 Celkový počet účastníků	570	617
62600 Účastníci, kteří získali kvalifikaci	121	97

Realizace projektu byla zahájena 1. 2. 2016. Do konce roku 2021 vstoupilo do projektu 821 účastníků. Celkem 104 osob nastoupilo na rekvalifikaci (97 osob úspěšně absolvovalo), vzdělávací kurz Finanční gramotnost absolvovalo 36 osob a



29 osob poradenské aktivity. Dotací na SÚPM bylo podpořeno 538 osob a 171 osob se zaměstnalo na pracovní pozici bez dotace.

Projekt Záruky pro mladé ve Zlínském kraji

Projekt je zaměřen na uchazeče o zaměstnání mladší 30 let (29 let včetně), kteří jsou vedeni v evidenci kontaktních pracovišť ÚP ČR ve Zlínském kraji déle než 3 měsíce, a kteří mají pracovní zkušenosti v souhrnné délce maximálně 3 roky.

Do konce roku 2021 vstoupilo do projektu 824 účastníků. Rekvalifikačních kurzů se účastnilo 21 osob. Na odbornou praxi (SÚPM) nastoupilo 560 osob, na nedotovaná pracovní místa 161 účastníků.

Tabulka 35 – Projekt Záruky pro mladé ve Zlínském kraji

Záruky pro mladé ve Zlínském kraji	Plán	Stav k 31. 12. 2021
Počet osob v projektu	900	824
Počet osob, které předčasně ukončily účast v projektu	x	344
z toho osoby, které nastoupily do zaměstnání (nedotovaná pracovní místa)	x	161
<i>Aktivity pro cílovou skupinu</i>		
Skupinové poradenství	900	824
Rekvalifikace (zařazen/absolvoval)	22	21/19
Odborná praxe (zařazen/úspěšně ukončil)	565	579/346
<i>Indikátory</i>		
6000 Celkový počet účastníků	590	637
62600 Účastníci, kteří získali kvalifikaci	340	346

Tabulka 36 – Projekty k 31. 12. 2021

Projekt	Vstup	Řádně ukončili povinné aktivity	Zaměstnání	
			SÚPM	ostatní
00011 – Záruky pro mladé ve ZLK	824	815	579	159
00022 – Bez překážek ve ZLK	460	283	258	94
00023 – Nová šance ve ZLK	786	664	570	113
00024 – Péče a příležitost ve ZLK	821	643	539	171
Celkem	2 891	2 405	1 946	537



6.3.3. *Projekt Podpora zaměstnanosti dlouhodobě evidovaných uchazečů o zaměstnání (PDU)*

Projekt je určen pro uchazeče o zaměstnání s evidencí nad 12 měsíců, uchazeče evidované nad 6 měsíců a zároveň starší 50 let, uchazeče evidované nad 6 měsíců a zároveň pobírající dávky hmotné nouze, uchazeče o zaměstnání s minimálně pěti měsíci souvislé evidence za poslední 3 roky a uchazeče o zaměstnání s minimálně třemi evidencemi za poslední 3 roky.

Hlavním cílem projektu je zvýšení zaměstnanosti a zaměstnatelnosti dlouhodobě evidovaných uchazečů o zaměstnání. Projekt řeší prevenci nelegální práce, začleňování dlouhodobě evidovaných uchazečů se sociálním znevýhodněním na volný trh práce, podporu cílové skupiny komplexním poradenstvím a posilováním motivace ke změně a podporuje vznik pracovních míst.

V rámci projektu je uchazečům nabízeno individuální poradenství, skupinové poradenství, rekvalifikace, krátkodobé pracovní příležitosti/krátkodobé zaměstnání, zprostředkování zaměstnání a doprovodná opatření (proplácení cestovních výdajů, využití služeb hlídání dětí a jiných závislých členů rodiny, úhrada zdravotních vyšetření).

V roce 2021 bylo ve Zlínském kraji do projektu PDU zařazeno celkem 288 osob. Od začátku realizace bylo do projektu zapojeno již 1 003 uchazečů o zaměstnání. Účastníci projektu absolvovali všechny výše uvedené aktivity, které zajišťovali poradci projektu PDU v jednotlivých okresech Zlínského kraje. Některé dílčí aktivity byly zároveň realizovány prostřednictvím externích dodavatelů.

V roce 2021 bylo díky projektu PDU podpořeno celkem 168 osob formou umístění na VPP, dalších 73 osob nastoupilo na dotované společensky účelné pracovní místo, 1 osoba byla umístěna prostřednictvím Práce na zkoušku. Celkem 8 účastníků projektu nastoupilo na nedotované zaměstnání.

Celkem 129 osob (77 %) ze 168 osob umístěných na VPP mělo minimálně dva rizikové faktory, v případě SÚPM mělo kumulaci 2 a více rizikových faktorů 60 (82 %) ze 73 podpořených osob. Z pohledu nejčtenějších profesí byla u VPP nejvíce zastoupena pozice uklízeč veřejných prostranství, početnou skupinu tvořili také uklízeči převážně ve školských zařízeních. SÚPM byla nejčastěji zřizována pro pozici všeobecný administrativní pracovník, prodavač, zbytek pozic byl různorodý.

6.3.4. *Projekt OUTPLACEMENT*

Projekt nabízí komplexní balíček aktivit pro propouštěné zaměstnance i pro zaměstnavatele, kteří plánují propouštět nebo naopak přijímat nové zaměstnance. Zaměřuje se primárně na pomoc zaměstnancům, kteří jsou ohroženi ztrátou zaměstnání nebo již jsou ve výpovědní době. Cílem je pomoci těmto



zaměstnancům ideálně tak, aby našli nové pracovní místo ještě před koncem stávajícího pracovního poměru.

V rámci projektu se se v roce 2021 nejčastěji realizovalo individuální poradenství, rekvalifikace, zprostředkování zaměstnání, podpora vytvářených pracovních míst formou dotovaného zaměstnání hrazeného z Operačního programu Zaměstnanost. Za úspěch považujeme i umístění několika účastníků projektu na nedotovaná pracovní místa.

Co se týká zájemců o zaměstnání (ZoZ) zařazených do projektu, jejich složení je velmi různorodé. V projektu jsou zájemci jak s výučním listem, tak vysokoškolsky vzdělaní, z dělnických, technických, učitelských i administrativních profesí.

Tabulka 37 – Projekt OUTPLACEMENT – Zlínský kraj

projekt OUTPLACEMENT	Stav k 31. 12. 2021
Počet osob, které vstoupily do projektu	176
Počet poskytnutých individuálních poradenství	418
Počet osob, které úspěšně absolvovaly rekvalifikaci	12
Počet osob zařazených na vytvořená pracovní místa – Zájemci o zaměstnání (ZoZ)	57
Počet osob zařazených na vytvořená pracovní místa – Uchazeči o zaměstnání (UoZ)	25
Skutečně uzavřené závazky za sledované období – Vytvořená pracovní místa (v Kč)	13 142 718
Skutečné čerpání finančních prostředků za sledované období – Vytvořená pracovní místa (v Kč)	3 151 805
Skutečně uzavřené závazky za sledované období – rekvalifikace	253 265
Skutečné čerpání finančních prostředků – rekvalifikace	102 965

6.3.5. Projekt FLEXI

Projekt je určen osobám, které obtížně hledají zaměstnání, protože jim jejich aktuální životní situace neumožňuje pracovat na plný úvazek. Jedná se zejména o uchazeče o zaměstnání (UoZ) a zájemce o zaměstnání (ZoZ) po návratu z rodičovské dovolené, absolventy bez praxe, osoby se zdravotním omezením a osoby starší 60 let. Projekt také podporuje stávající zaměstnance v předdůchodovém věku, kteří jsou ohrožení ztrátou pracovního místa.

Projekt je zaměřen na podporu flexibilních forem zaměstnání. Je realizován formou Sdíleného pracovního místa, Generačního tandemu, SÚPM vyhrazeného na zkrácený úvazek a Příspěvků na zapracování. Účastníci projektu mohou využít Doprovodná opatření, jako je úhrada cestovních výdajů, prohlídky u lékaře apod.



V minulém roce byly realizovány všechny klíčové aktivity projektu, kromě Příspěvku na zapracování a Doprovodných opatření (o tyto příspěvky klienti neprojeví zájem). Největší pozornost vzbudilo u UoZ i ZoZ SÚPM vyhrazených na zkrácený úvazek, které mohlo být realizováno od října 2021. Tento nástroj využívaly zejména ženy vracející se na trh práce po rodičovské dovolené.

Díky projektu našla uplatnění věkově různorodá skupina UoZ a ZoZ. Jednalo se především o administrativní a technické pozice, pracovní místa ve školství a v sociálních službách.

Tabulka 38 - Projekt FLEXI – Zlínský kraj

projekt FLEXI	Stav k 31. 12. 2021
Počet osob, které vstoupily do projektu	39
Počet poskytnutého individuálního poradenství	87
Počet osob zařazených na SÚPM vyhrazené – Generační tandem (GT)	3
Počet osob zařazených na SÚPM vyhrazené – Zkrácený úvazek (ZÚ)	3
Počet osob zařazených na Sdílené pracovní místo (SDM)	12
Skutečně uzavřené závazky GT (v Kč)	889 200
Skutečné čerpání finančních prostředků GT (v Kč)	110 617
Skutečně uzavřené závazky SÚPM vyhrazeném ZÚ (v Kč)	1 040 424
Skutečné čerpání finančních prostředků SÚPM vyhrazeném ZÚ (v Kč)	0
Skutečně uzavřené závazky za sledované období SDM (v Kč)	1 095 700
Skutečné čerpání finančních prostředků SDM (v Kč)	76 547

6.4 Vyhodnocení cílů APZ stanovených na rok 2021

Měřitelné cíle:

✓ V oblasti aktivní politiky zaměstnanosti umístit alespoň 50 % osob na VPP nebo SÚPM ze dvou nejrizikovějších kategorií (evidovaní déle než 5 měsíců, uchazeči nad 50 let věku).

- cíle bylo dosaženo, resp. procentuální podíl byl výrazně překročen
- na **VPP** bylo umístěno 458 osob, z toho 412 (**90 %**) mělo alespoň 5 měsíců evidence nebo nad 50 let (226 z nich, tedy 49 % dokonce oba RF současně)
- na **SÚPM** bylo umístěno 122 osob, z toho 120 (**98 %**) mělo alespoň 5 měsíců evidence nebo nad 50 let (62 z nich, tedy 51 % dokonce oba RF současně)
- na **oba nástroje** umístěno celkem 580 osob, z toho 532 (**92 %**) mělo alespoň 5 měsíců evidence nebo nad 50 let (288 z nich, tedy 50 % dokonce oba RF současně)



- ✓ V rámci rekvalifikací poskytnout rekvalifikaci alespoň 30 % osobám se ZP, nad 50 let věku popř. osobám evidovaným déle než 5 měsíců.
 - V případě všech tří uvedených kategorií cíle bylo dosaženo. Celkem bylo realizováno 621 rekvalifikací; alespoň jednu z uvedených tří kategorií mělo 290 osob (46,7 %). U rekvalifikací byl také celkem vysoký podíl osob pečujících o dítě (18 %) a osob do 30 let věku (25 % celkem, u zvolených rekvalifikací 28 %).

- ✓ Udržet podíl dlouhodobě nezaměstnaných uchazečů (nad 12 měsíců evidence) na hodnotě 20 %.
 - Tento cíl se splnit nepodařilo. Pod 20 % byl podíl jen v lednu a únoru 2021, pak šel podíl dlouhodobě nezaměstnaných uchazečů kontinuálně nahoru až na maximum v listopadu (28,1 %). Průměrný podíl v roce 2021 byl 24,6 %

- ✓ Na každém VKoP uspořádat minimálně jednu miniburzu práce.
 - V roce 2021 žádná miniburza práce uspořádána nebyla. Důvodem byla především pandemie COVID-19 a s ní spojená omezení.

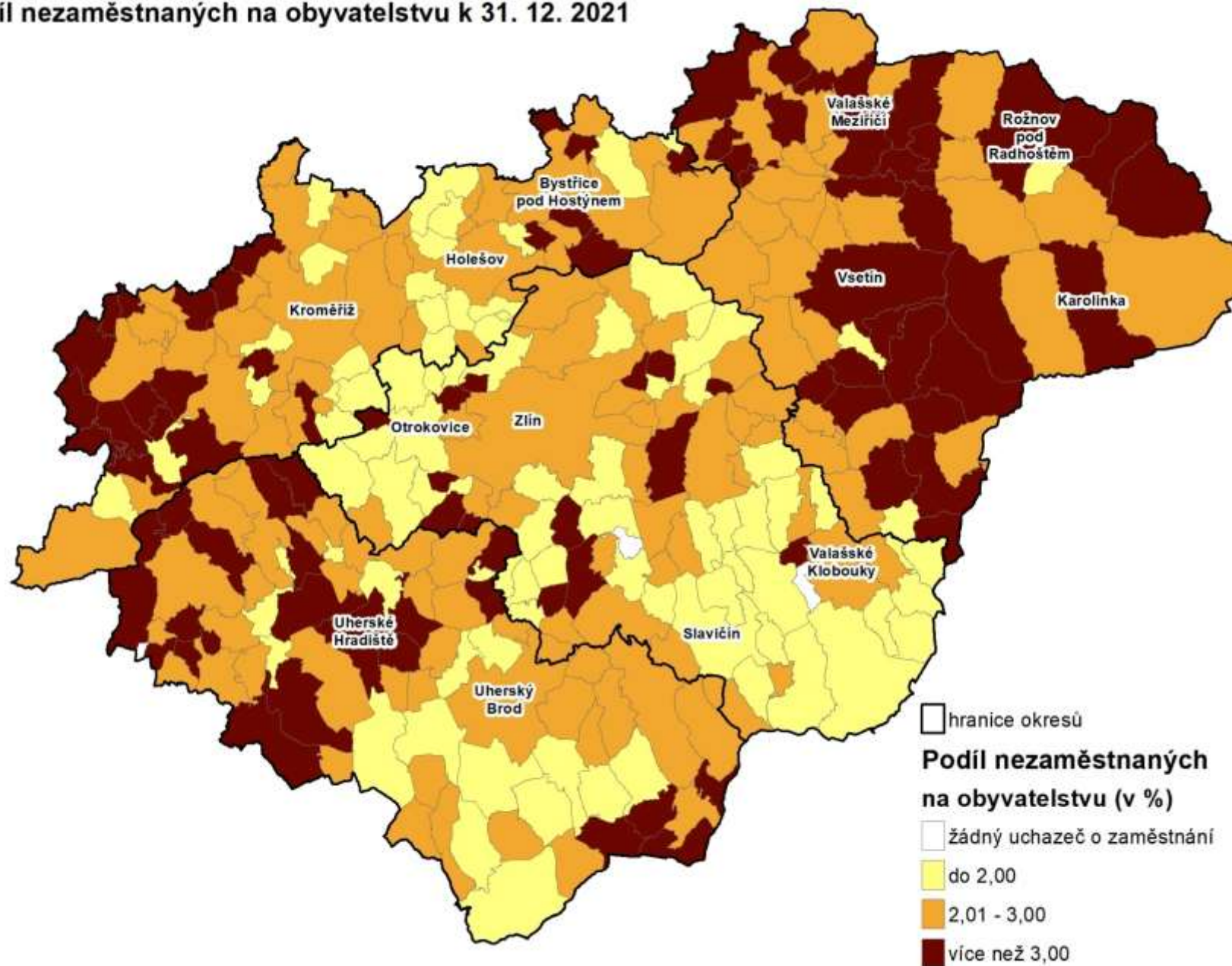
7. Cíle pro rok 2022

Z tohoto důvodu si neklademe žádné cíle, maximálně:

- ✓ V oblasti aktivní politiky zaměstnanosti umístit alespoň 50 % osob na VPP nebo SÚPM ze dvou nejrizikovějších kategorií (evidovaní déle než 12 měsíců, uchazeči nad 50 let věku).
- ✓ V rámci rekvalifikací poskytnout rekvalifikaci alespoň 30 % osobám pečujícím, osobám do 30 let věku a nad 50 let věku, popř. osobám evidovaným déle než 5 měsíců.

Na základě zkušeností z let 2020 a 2021 se budou poradenští pracovníci také v roce 2022 snažit maximálně využít všech dostupných forem poradenství a přizpůsobovat se novým podmínkám v komunikaci.

Podíl nezaměstnaných na obyvatelstvu k 31. 12. 2021



	Počet konání	Počet účastníků	Vysvětlivky
Skupinové poradenství interní	200	3 848	Skupinové poradenské aktivity organizované v celkovém rozsahu do 5 hodin.
a) Skupinové poradenství a besedy pro ZŠ	156	3 344	
b) Skupinové poradenství a besedy pro SŠ, VOŠ, VŠ	5	165	
c) Skupinové poradenství pro UoZ, ZoZ	5	30	Tvorba životopisu, práce s portálem integrovaným portálem MPSV, rozvíjení komunikačních dovedností, sebeprezentace, poradenství v rámci programu PDU apod.
d) Skupinové poradenství pro veřejnost	1	11	Informační schůzky pro rodiče žáků 8. a 9. tříd, a jiné skupinové poradenství poskytované veřejnosti.
e) Skupinové informační schůzky (práva a povinnosti UoZ, nabídka služeb ÚP ČR, kontakty)	33	298	Skupinové schůzky sloužící k informování UoZ, ZoZ o jejich právech a povinnostech, o nabídce služeb úřadu práce, o rekvalifikacích a dalších nástrojích APZ, o možnostech IAP, o aktuální nabídce trhu práce.
Individuální poradenství interní	11 069		Veškeré poskytované individuální poradenství
a) Individuální poradenství pro UoZ/ZoZ	8 576		Poradenství k volbě povolání, k rekvalifikacím, speciální, psychologické poradenství, poradenství k pracovní rehabilitaci (např. vedení profesně poradenského pohovoru před rekvalifikací, užití diagnostických nástrojů – testy zájmů, dovedností, pracovní diagnostika, individuální práce s klientem při tvorbě životopisu), poradenství v rámci programu PDU
b) Individuální poradenství pro veřejnost	2 493		
Poradenské programy interní	55	392	PČ organizované pracovníky oddělení poradenství a dalšího vzdělávání v celkovém rozsahu nad 5 hodin.
Poradenské programy externí	28	120	Nakupované PČ v celkovém rozsahu nad 5 hodin.
Akce IPS	5		Přehlídky SŠ, setkání s výchovnými poradci, setkání s rodiči na třídních schůzkách, kulaté stoly, přednášková činnost, konference kariérového poradenství, aj.