



# **Zpráva o situaci na krajském trhu práce, o realizaci APZ v roce 2023 a strategie APZ pro rok 2024**



**Obsah:**

1.	Zaměstnanost .....	1
1.1.	Celková zaměstnanost v kraji.....	1
1.2.	Zaměstnanost u nejvýznamnějších zaměstnavatelů kraje .....	4
1.3.	Stručná charakteristika stavu a vývoje poptávky zaměstnavatelů po pracovní síle..	4
2.	Nezaměstnanost .....	7
2.1.	Vývoj nezaměstnanosti v kraji v roce 2023.....	7
2.2.	Struktura uchazečů o zaměstnání .....	9
2.2.1.	Osoby v režimu dočasné ochrany Ukrajina .....	11
2.3.	Hlavní příčiny nezaměstnanosti v kraji.....	11
2.4.	Územní rozložení registrované nezaměstnanosti v kraji .....	12
3.	Charakteristika problémových skupin a regionů z hlediska rozvoje zaměstnanosti.....	14
3.1.	Problémové skupiny na trhu práce ve Zlínském kraji.....	14
3.2.	Problémové regiony kraje.....	18
4.	Cizinci na trhu práce.....	22
5.	Prognóza vývoje trhu práce na rok 2024 .....	24
6.	Realizace aktivní politiky zaměstnanosti v roce 2023 .....	25
6.1.	Realizace jednotlivých nástrojů APZ v roce 2023 .....	25
6.1.1.	Veřejně prospěšné práce .....	28
6.1.2.	Společensky účelná pracovní místa .....	29
6.1.3.	Společensky účelná pracovní místa - SVC.....	30
6.1.4.	Překlenovací příspěvek.....	30
6.1.5.	Regionální mobilita – příspěvek na dojížděku .....	30
6.1.6.	Zřízená pracovní místa pro osoby se zdravotním postižením.....	31
6.2.	Rekvalifikace, poradenství a pracovní rehabilitace .....	31
6.2.1.	Rekvalifikace.....	32
6.2.2.	Pracovní rehabilitace .....	39
6.2.3.	Poradenství.....	40
6.3.	Projekty ESF .....	42
6.3.1.	Projekt Podpora odborného vzdělávání zaměstnanců II.....	42
6.3.2.	Regionální individuální projekty.....	43
6.3.3.	Národní projekty .....	48
6.4.	Vyhodnocení cílů APZ stanovených na rok 2023.....	53
7.	Cíle pro rok 2024.....	54
8.	Přílohy	
	Příloha č. 1 Mapa nezaměstnanosti v obcích kraje.....	55



## 1. Zaměstnanost

### 1.1. Celková zaměstnanost v kraji

Jak je patrné z dat Českého statistického úřadu (ČSÚ), meziročně klesl počet zaměstnanců (o 1,3 tisíce) a srovnatelný počet osob přibyl v kategorii podnikatelů. K výraznému nárůstu došlo u osob pracujících kratší pracovní dobu (z 19 tisíc v roce 2022 na aktuálních 24,7 tisíc). Míra zaměstnanosti se dlouhodobě pohybuje okolo 57 %.

**Tabulka 1 – Vybrané ukazatele zaměstnanosti (dle VŠPS, v tisících osob)<sup>1)</sup>**

zaměstnanci + OSVČ	Stav k	
	30. 9. 2022	30. 9. 2023
Zaměstnaní v hlavním zaměstnání	276,4	275,1
Podnikatelé	43,5	45,0
Pracující v dalším zaměstnání	8,3	8,1
Pracující na kratší pracovní dobu	19,2	24,7
Míra zaměstnanosti (v %)	57,0	57,4

1) Údaje z portálu Českého statistického úřadu (Statistický bulletin Zlínský kraj, 1. – 3. čtvrtletí 2023)

**Tabulka 2 – Počet větších zaměstnavatelů (25 a více zaměstnanců)<sup>1)</sup> ve Zlínském kraji k 30. 9. 2023**

Firmy (podle počtu zam.)	Kroměříž	Uherské Hradiště	Vsetín	Zlín	Zlínský kraj
25–49	113	162	151	269	695
50–99	70	89	91	147	397
100–199	31	36	36	83	186
200–249	3	9	10	14	36
250–499	6	23	14	32	75
500–999	5	5	12	11	33
1 000 a více	1	2	1	5	9
<b>Celkem</b>	<b>229</b>	<b>326</b>	<b>315</b>	<b>561</b>	<b>1 431</b>

1) Údaje z portálu Českého statistického úřadu (Statistický bulletin Zlínský kraj, 1. – 3. čtvrtletí 2023)

Mimo údajů k zaměstnancům a podnikatelům disponuje ČSÚ také daty o zaměstnavatelích z pohledu velikostních kategorií. Meziročně se celkový počet těchto subjektů nezměnil (1 431), došlo pouze k pohybům v rámci jednotlivých velikostních kategorií a okresů. Ve třech okresech počet zaměstnavatelů klesl (okres



Kroměříž o 2; okres Uherské Hradiště o 1, okres Vsetín o 3) a okres Zlín jako jediný zaznamenal nárůst počtu zaměstnavatelů o 6. Z pohledu velikostních kategorií stojí za zmínku úbytek firem s více než 1 000 zaměstnanci (ze 14 v roce 2022 na 9 v roce 2023).

V uplynulém roce byla situace na trhu práce ve Zlínském kraji navzdory rostoucím cenám vstupů v podstatě stabilní. Podíl nezaměstnaných osob se stále dlouhodobě pohybuje pod celorepublikovým průměrem. Počet nabízených volných pracovních míst (VPM) však po celý rok klesal. Počet nezaměstnaných tak po celý rok převyšoval počet nahlášených VPM. Od zaměstnavatelů přicházely náznaky očekávaných potíží. Nejistota pramenila z předpokládaného poklesu počtů a objemů zakázek, často zaznívaly obavy z naopak rostoucích cen vstupů a energií a jejich složitějšího promítnutí do cen produkce. Zaměstnavatelé nepřistupovali k radikálním personálním řešením, hledali rezervy v provozu firem, v omezení spolupráce s personálními agenturami, ve snižování počtu zaměstnanců plynoucího z přirozené fluktuace, kdy uvolněné pracovní místo již nebylo obsazeno.

Ve srovnání s rokem 2022 klesl počet monitorovacích kontaktů se zaměstnavateli. V průběhu roku, v souvislosti s ukončením projektu EFES a probíhající optimalizací na ÚP, klesal počet pracovníků, kteří se monitoringu věnovali. Podíl osobních kontaktů však vzrostl a činil cca 50 % všech uskutečněných kontaktů. Proběhlo 103 předvýběrových řízení, 41 výběrových řízení, 4 exkurze, 5 seminářů pro zaměstnavatele, burza práce a přehlídka středních škol na Vsetíně a přehlídka středních škol v Uherském Hradišti. ÚP ČR také obsadil stánky jako vystavovatel na dalších akcích, které byly zaměřeny na volbu povolání.

V roce 2024 můžeme pravděpodobně očekávat podobné tendence jako v roce 2023. Stále trvá hlad po kvalifikovaných zaměstnancích, který aktuální uchazeči o zaměstnání (UoZ) nemohou nasytit. To udržuje velký zájem firem na získání nových zaměstnanců v zahraničí. Z dosud zpracovaných monitorovacích dotazníků také momentálně neplyne žádná zásadní změna. Firmy očekávají stabilizaci stavu, nebo změnu v rámci jednotek osob. Poptávané pozice jsou převážně technického a řemeslného charakteru. Případní uvolnění pracovníci mají šanci najít zaměstnání, pokud se však nabídka potká s poptávkou jak v čase, tak v místě.

✓ V okrese **Kroměříž** přepokládá většina oslovených firem stabilizaci stavu zaměstnanců. Tato situace na trhu práce je dlouhodobější a setrvává i přes problémy, které způsobila pandemie nemoci COVID-19. Firmy se během roku potýkaly s dlouhými dodacími lhůtami materiálu nebo s jeho nedostatkem. Od poloviny roku trh začínala ovlivňovat energetická krize. Některým firmám končily nasmlouvané fixní ceny komodit a nedařilo se jim sehnat nové dodavatele energií, nebo jim stávající dodavatelé výrazně navyšovali ceny. To se odráželo na cenách výrobků a kvůli tomu docházelo k rušení objednávek od odběratelů.

Firmy aktuálně neuvádí zvyšování stavu zaměstnanců ve velkých počtech. Generační obměna zaměstnanců bude záležitostí firem napříč všemi obory a



v následujících letech můžeme očekávat problémy s obsazením těchto postupně se uvolňujících pozic. Samostatnou kapitolu tvoří dělnické pozice obecně ve výrobních firmách, kde přetrvává problém s obsazováním míst zejména ve směnných a nepřetržitých provozech.

✓ V okrese **Uherské Hradiště** většina firem zatím plánuje stabilizaci stavu zaměstnanců. S nedostatkem pracovníků v nejvíce zastoupeném oboru okresu, a to ve strojírenství, souvisí dlouhodobě početná nabídka volných pracovních míst v tomto sektoru (cca 150 VPM pro seřizovače a obsluhu obráběcích strojů, 60 VPM pro svářeče a řezače plamenem). I nadále přetrvává vyšší počet pozic pro montážní dělníky, stavební dělníky, prodavače a uklízeče. Pracovní síly chybí ve stavebnictví (tesaři, klempíři, zedníci), ale také v autodopravě a v pohostinství.

V souvislosti s energetickou krizí a vysokou inflací je situace na trhu práce poněkud nestabilní a může se rychle měnit, byť k většímu propouštění zatím nedochází. Firmy se snaží využít všech možností, jak si udržet stávající osvědčené a kvalitní pracovníky. Na druhou stranu nejsou nuceny uvažovat nad inovacemi, změnou výrobního programu nebo zefektivněním výroby. Samotné firmy díky obecné ekonomické nestabilitě nedokáží odhadnout vývoj zakázek a tím i zaměstnanosti. Některé firmy, zejména strojírenské, se snaží řešit nedostatek pracovníků zaměstnáváním cizinců, většinou na krátkodobé povolení a často využívají agentury práce.

✓ Obecně lze hodnotit situaci u klíčových zaměstnavatelů v okrese **Vsetín** v roce 2023 jako stabilní. Mírné poklesy stavu zaměstnanců byly zaznamenány jen u některých dodavatelů automobilového průmyslu, v důsledku pokračující krize v automobilovém průmyslu a ve snížení jeho produkce. Nabídka nových volných pracovních míst na nadcházející období ve své podstatě kryje přirozenou obměnu zaměstnanců ve všech oblastech průmyslu i služeb. Špatnou zprávou v našem regionu je násobný nárůst ukončování, popř. přerušování živností. Největší zaměstnavatel v okrese Vsetín, společnost ON SEMICONDUCTOR CZECH REPUBLIC, s.r.o. (producent čipů), prošel po začátku konfliktu na Ukrajině restrukturalizací, kdy přestavěl část výroby zaměřené na východní trhy na výrobně náročnější produkci a sem převedl cca 200 svých zaměstnanců, kteří vyhověli přísnějším požadavkům výroby.

✓ V okrese **Zlín** přetrvával v roce 2023 nedostatek pracovníků v oblasti gumárenského a plastikářského průmyslu a v autodopravě. Dostatek volných míst na obsluhu strojů na výrobu a zpracování výrobků z pryže je stále charakteristický pro okres vzhledem k tradici ve výrobě tohoto sortimentu. Zaměstnavatelé v roce 2023, stejně jako v předchozím roce, zaměstnávali značný počet občanů Ukrajiny s udělenou dočasnou ochranou na území ČR. Stabilně se jednalo o zhruba 1 500 cizinců na nejrůznějších pozicích, kteří byli v průběhu roku zaměstnáni díky volnému přístupu na trh práce.

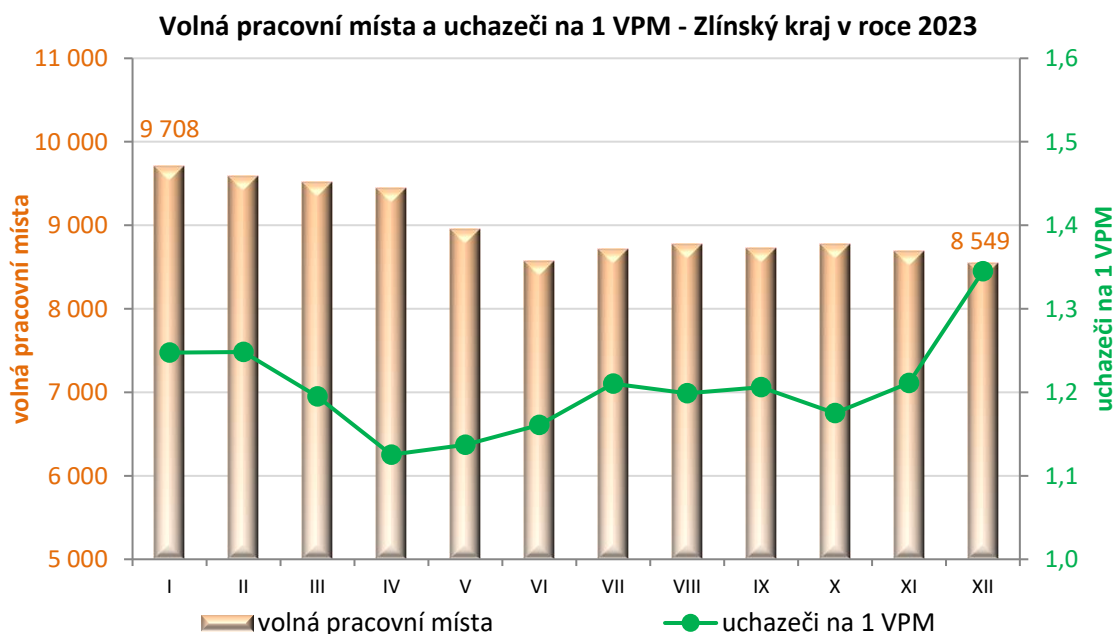
1.2. Zaměstnanost u nejvýznamnějších zaměstnavatelů kraje

**Tabulka 3 – Nejvýznamnější zaměstnavatelé v kraji**

Aircraft Industries, a.s.	MESIT Holding a.s.
Austin Detonator s.r.o.	MP Krásno, a.s.
BAŤA, akciová společnost	ON SEMICONDUCTOR CZECH REPUBLIC, s.r.o.
Brose CZ spol. s r.o.	Psychiatrická nemocnice v Kroměříži
Continental Barum, s. r. o.	PWO Czech Republic a.s.
Continental HT Tyres, s. r. o.	ROBE lighting s.r.o.
Česká zbrojovka a.s.	SERVIS CLIMAX a.s.
DEZA, a.s.	Slovácké strojírný, akciová společnost
Fatra, a.s.	Sociální služby Uherské Hradiště, p.o.
HANON SYSTEMS	STÍN KOVO s.r.o.
HP TRONIC Zlín, spol. s r.o.	TAJMAC-ZPS, a.s.
JEDNOTA, spotřební družstvo ve Vsetíně	TON a.s.
Kayaku Safety Systems Europe a.s.	Uherskohradištská nemocnice a.s.
Krajská nemocnice T. Bati, a. s.	Univerzita Tomáše Bati ve Zlíně
Kroměřížská nemocnice a.s.	Vsetínská nemocnice a.s.
KYOCERA AVX Components s.r.o.	WOCO STV s.r.o.
Lázně Luhačovice, a.s.	Yokohama TWS Czech Republic, a.s.

1.3. Stručná charakteristika stavu a vývoje poptávky zaměstnavatelů po pracovní síle

Změny na trhu práce se i v roce 2023 projevily na průměrném počtu i tocích volných pracovních míst. Zatímco v předchozích pěti letech byl průměrný měsíční stav VPM téměř 12 tisíc (s minimem 8 658 v lednu 2018 a maximem 14 191 v květnu 2019), od prosince 2022 se tento údaj pohybuje pod hranicí 10 tisíc (8 549 – 9 941).



Také počty nově nahlášených VPM výrazně klesly. Zatímco v roce 2019 a 2021 přesáhly 23 tisíc, v roce 2022 se propadly na 14,5 tisíce a v roce 2023 to bylo dokonce pouze 9 198 nových VPM. Nejvíce se tento propad projevil v okrese Zlín, kde bylo meziročně nahlášeno o 50 % nových VPM méně (5 200 v roce 2022 a pouze 2 600 v roce 2023). Nejnižší úbytek zaznamenal okres Kroměříž (22 %; z 2 230 na 1 740).

S poklesem nových VPM souvisí i pokles zájmu o zaměstnávání cizinců. Počet VPM, kde zaměstnavatel projevil zájem o cizince, meziročně klesl o téměř 26 %, z pohledu nově nahlášených VPM vhodných pro cizince se jedná o pokles 62 % (nejvíce na Zlínsku – 72 %; nejméně v okrese Vsetín – 45 %).

Stejně jako v předchozím roce i v roce 2023 nahlásily největší počet VPM agentury práce (v TOP 10 bylo šest agentur práce). Výše zmiňovaných 9 198 nových VPM bylo nahlášeno v rámci 6 007 požadavků u 1 991 firem, téměř 1 900 firem hlásilo VPM pouze pro jeden okres, dalších 75 v rámci dvou okresů, 15 ve třech okresech a 9 firem hlásilo VPM ve všech 4 okresech kraje.

Celý rok 2023 bylo v rámci kraje evidováno více uchazečů o zaměstnání (UoZ) než VPM, výjimkou z pohledu okresů je pouze okres Zlín, kde naopak počet VPM převyšoval počet nezaměstnaných.

**Tabulka 4 – Volná pracovní místa a uchazeči z hlediska požadavku na vzdělání**

Vzdělání	K 31. 12. 2022			K 31. 12. 2023		
	uchazeči	VPM	uchaz./ 1 VPM	uchazeči	VPM	uchaz./ 1 VPM
Bez vzd. a neúplné základní	135	315	0,4	145	321	0,5
Základní + praktická škola	2 176	6 281	0,3	2 174	5 365	0,4
Nižší střední	4	27	0,1	4	26	0,2
Nižší stření odborné	307	616	0,5	335	533	0,6
Střední odborné (vyučen)	4 395	1 754	2,5	4 379	1 414	3,1
Střední bez mat. a vyučení	35	61	0,6	43	57	0,8
ÚSV	376	195	1,9	429	168	2,6
ÚSO – vyučení s maturitou	784	169	4,6	840	138	6,1
ÚSO s maturitou	2 019	276	7,3	1 922	293	6,6
Vyšší odborné	139	65	2,1	124	95	1,3
Bakalářské	299	65	4,6	326	40	8,2
Vysokoškolské	781	115	6,8	753	97	7,8
Doktorské	20	2	10,0	24	2	12,0
<b>Celkem</b>	<b>11 470</b>	<b>9 941</b>	<b>1,2</b>	<b>11 498</b>	<b>8 549</b>	<b>1,3</b>

Z pohledu vzdělání připadá nejvíce UoZ na 1 VPM mezi vysokoškoláky (7,9; v předchozím roce to bylo 6,0 UoZ/ 1 VPM). Naopak největší nabídka volných

pozic je pro osoby se základním vzděláním, kde je evidováno téměř 5 700 VPM pro cca 2 300 osob. V tomto případě však hraje roli vícesměnný provoz (třisměnný, čtyřsměnný nebo nepřetržitý provoz je uveden u každého čtvrtého VPM).

**Tabulka 5 – Dlouhodobě neobsazená volná pracovní místa**

CZ-ISCO	Profese	VPM		
		celkem	neobsazeno déle než 12 měsíců	
			Σ	%
8141	Obsluha strojů na výrobu a zpracování výrobků z pryže	400	297	74,3
7112	Zedníci, kamnáři, dlaždiči a montéři suchých staveb	564	404	71,6
8332	Řidiči nákladních automobilů, tahačů a spec. vozidel	588	390	66,3
8142	Obsluha strojů na výrobu a zpracování výrobků z plastu	329	205	62,3
8219	Montážní dělníci ostatních výrobků	525	311	59,2
7222	Nástrojaři a příbuzní pracovníci	209	122	58,4
7119	Ostatní řemeslníci a kvalifikovaní pracovníci hl. stav. výr.	339	184	54,3
7223	Seřizovači a obsluha obráběcích strojů	230	123	53,5
5120	Kuchaři (kromě šéfkuchařů), pomocní kuchaři	275	135	49,1
9329	Ostatní pomocní pracovníci ve výrobě	217	96	44,2
9313	Dělníci v oblasti výstavby budov	312	117	37,5
9112	Uklízeči a pomocníci v hotelích, admin.a jiných objektech	248	58	23,4

Z pohledu dlouhodobé neobsazenosti byly analyzovány profese s počtem VPM vyšším než 200 (celkem 12 pozic) a byl sledován podíl VPM neobsazených déle než 1 rok.

Svářeč – profese, která v předchozích letech opakovaně obsazovala první příčku – se v roce 2023 do sledované skupiny nedostala, protože celkový počet VPM byl k 31. 12. 2023 jen 198, tedy těsně pod stanovenou hranici 200 VPM. Nicméně podíl dlouhodobě neobsazených míst se v případě této konkrétní pozice nezměnil (63,6 %).

Svářeče tak na první pozici nahradila obsluha strojů na zpracování výrobků z pryže (tři ze čtyř těchto VPM jsou neobsazeny déle než 1 rok a je to 4. nejčtenější pozice v kraji vůbec). Vysoký podíl neobsazených míst vykazují také zedníci (71,6 %, o rok dříve třetí pozice) a řidiči nákladních automobilů (66,3 %; v roce 2022 to byla druhá pozice).





## 2. Nezaměstnanost

### 2.1. Vývoj nezaměstnanosti v kraji v roce 2023

Trh práce nejen v kraji, ale i v celé České republice (ČR) také v roce 2023 ovlivňovala inflace, nestabilní ceny energií, v případě výrobních podniků to byl navíc nedostatek nebo velmi vysoké ceny vstupních surovin.

Příchod válečných uprchlíků z Ukrajiny neměl na trh práce ve Zlínském kraji tak výrazný dopad, jako tomu mohlo být v jiných regionech. Pro podstatnou část těchto osob byl náš kraj pouze dočasnou zastávkou, kdy pak pokračovali buď do větších měst (Brno, Praha) nebo dále do západních zemí Evropy.

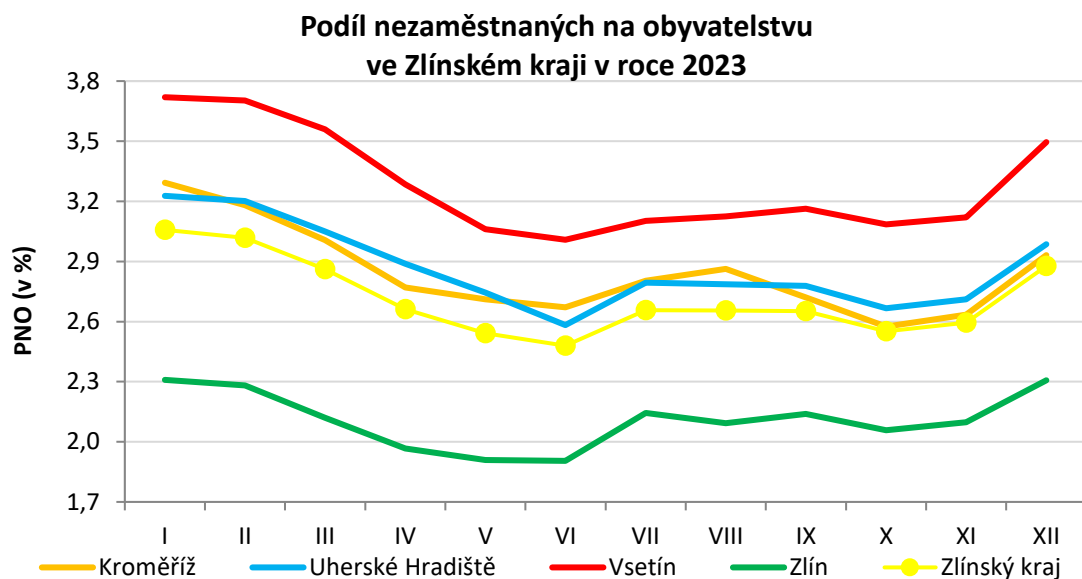
Nezaměstnanost ve Zlínském kraji se v roce 2023 vyvíjela v porovnání s ostatními regiony ČR spíše příznivě. Celkem v šesti měsících sledovaného období vykázal Zlínský kraj nejnižší hodnotu podílu nezaměstnaných na obyvatelstvu (PNO), dalších pět měsíců byl na druhé pozici a nejhůře byl třetí (v květnu). Takto vyvážený stav nevykázal žádný jiný kraj. I druhý nejlepší kraj – Jihočeský – měl sice pět měsíců nejnižší nezaměstnanost, ale v dalších měsících se pohyboval na 2. – 6. příčce.

Průměrná hodnota PNO v roce 2023 byla ve Zlínském kraji 2,72 % (o 0,1 p. b. více než v roce předchozím; o 0,9 p. b. méně než PNO v ČR). Meziročně nezaměstnanost vzrostla o 28 osob (0,2 %), přičemž okresy Kroměříž, Uherské Hradiště a Vsetín zaznamenaly pokles (3,4 %; 2,6 % a 0,6 %). Naopak okres Zlín jako jediný zaznamenal nárůst (7,1 %). V rámci celé ČR vzrostla nezaměstnanost o 2,7 %.

Na základě srovnání stavu k 31. 12. 2023 je Zlínský kraj v rámci České republiky (ČR) druhý nejlepší. Na první pozici je hlavní město Praha, kde nezaměstnanost meziročně klesla (jediný pokles) a to o 1,2 %. Naopak nejhůře je na tom Pardubický kraj s nárůstem 10,3 %.

Z pohledu okresů ČR byla nejpříznivější situace v regionu Kroměříž, pokles nezaměstnanosti o 3,4 % byl šestý nejvyšší v rámci 77 okresů republiky, okres Uherské Hradiště pak zaujal 9. nejlepší příčku s poklesem 2,6 %. Naopak nejhůře dopadly okresy Ústí nad Orlicí (meziroční nárůst nezaměstnanosti o 15,7 %), Cheb (14,3 %) a Svitavy (13,1 %).

Už v roce 2022 se díky zhoršení situace v okrese Uherské Hradiště změnilo rozložení nezaměstnanosti v rámci regionů kraje a ve sledovaném období se tento stav už jen stabilizoval. Hodnotu PNO pod úrovní kraje vykazuje pouze okres Zlín (cca o 0,5 – 0,7 p. b.). Těsně nad úrovní krajské hodnoty se pohybuje PNO okresu Kroměříž a Uherské Hradiště (0,02 – 0,24 p. b.). S výrazným odskokem následuje okres Vsetín, kde PNO v průběhu roku 2023 převyšoval krajskou hodnotu o 0,4 - 0,7 p. b.


**Tabulka 6 – Uchazeči a volná pracovní místa**

Evidování uchazeči, VPM a PNO	Celkem		Ženy	
	31. 12. 2022	31. 12. 2023	31. 12. 2022	31. 12. 2023
Evidování uchazeči o zaměstnání	11 470	<b>11 498</b>	5 813	<b>5 697</b>
z toho dosažitelní ve věku 15–64 let	10 399	<b>10 510</b>	5 331	<b>5 267</b>
Volná pracovní místa	9 941	<b>8 549</b>	x	<b>x</b>
Uchazeči na 1 VPM	1,2	<b>1,3</b>	x	<b>x</b>
Uchazeči s nárokem na podporu v nezaměstnanosti	4 495	<b>4 550</b>	2 314	<b>2 284</b>
Podíl nezaměstnaných (v %)	2,89	<b>2,88</b>	3,06	<b>2,95</b>

**Tabulka 7 – Toky uchazečů**

	Celkem			Ženy		
	nově evidovaní	vyřazení	umístění	nově evidované	vyřazené	umístěné
Rok 2022	21 032	20 519	13 513	10 589	10 168	6 942
Rok 2023	21 261	21 233	14 452	10 596	10 712	7 419

Toky nezaměstnaných v roce 2023 se od předchozího období lišily jen nepatrně. Počty nových UoZ jen mírně překročily 21 tisíc osob (3. nejnižší údaj za dobu existence kraje) a také počet vyřazených osob je už čtvrtý rok víceméně srovnatelný (v rámci existence kraje je to druhý nejnižší údaj).

Z pohledu profesí u nových i umístěných osob meziročně nedošlo k žádným zásadním změnám. Nejvíce nových UoZ vykonávalo v posledním zaměstnání pomocné a nekvalifikované práce (9. třída CZ-ISCO; 21,4 %; v roce 2022 byl tento podíl 20,9 %), následovali pracovníci ve službách a obchodu (19,9 %; 5. třída) a řemeslníci (16,5 %; 7. třída). Nejvíce umístěných osob bylo v 5. třídě CZ-ISCO (22,0 %), těsně následovala 9. třída (21,8 %) a třetí nejčetnější skupinou byla obsluha strojů a zařízení (14,8 %; 8. třída CZ-ISCO).

Vysoce kvalifikované profese (1. – 4. třída CZ-ISCO) zaznamenaly meziroční propad jak u nových tak u umístěných osob; noví UoZ 26,4 % (v roce 2022 to bylo 27,3 %), umístěné osoby 25,6 % (27,0 % v roce 2022).

## 2.2. Struktura uchazečů o zaměstnání (vzdělání, věk, délka evidence)

Struktura nezaměstnaných z pohledu vzdělání se dlouhodobě mění pouze v řádu desetin procentního bodu. Rozdíl v úrovni vzdělání je pak patrný z rozdělení nezaměstnaných na ženy a muže. Zatímco u základního vzdělání je podíl téměř shodný (20,5 % ženy a 19,8 % muži), u vyučených jsou hodnoty výrazně odlišné – výuční list má 33,7 % všech žen a téměř 49 % mužů (tedy téměř každý druhý). Naopak vysokoškolsky vzdělaných žen je evidováno téměř 12 % a jen 7,5 % mužů.

**Tabulka 8 – Struktura uchazečů podle vzdělání**

Vzdělání	Celkem				Ženy			
	k 31. 12. 2022		k 31. 12. 2023		k 31. 12. 2022		k 31. 12. 2023	
	abs.	%	abs.	%	abs.	%	abs.	%
Bez vzd. a neúplné zákl.	135	1,2	145	1,3	65	1,1	64	1,1
Základní + PŠ	2 176	19,0	2 174	18,9	1 152	19,8	1 106	19,4
Nižší střední	4	0,0	4	0,0	4	0,1	4	0,1
Nižší střední odborné	307	2,7	335	2,9	150	2,6	151	2,6
Střední odborné (vyučen)	4 395	38,3	4 379	38,1	1 774	30,5	1 731	30,4
Střední bez mat. a vyuč.	35	0,3	43	0,4	29	0,5	35	0,6
ÚSV	376	3,3	429	3,7	232	4,0	261	4,6
ÚSO – vyučení s mat.	784	6,8	840	7,3	372	6,4	371	6,5
ÚSO s maturitou	2 019	17,6	1 922	16,7	1 272	21,9	1 209	21,2
Vyšší odborné	139	1,2	124	1,1	111	1,9	96	1,7
Bakalářské	299	2,6	326	2,8	195	3,3	220	3,9
Vysokoškolské	781	6,8	753	6,6	447	7,7	432	7,6
Doktorské	20	0,2	24	0,2	10	0,2	17	0,3
<b>Celkem</b>	<b>11 470</b>	<b>100</b>	<b>11 498</b>	<b>100</b>	<b>5 813</b>	<b>100</b>	<b>5 697</b>	<b>100</b>

Z pohledu jednotlivých tříd CZ-ISCO je situace meziročně srovnatelná, nejvíce osob hledá práci jako pomocný a nekvalifikovaný pracovník (9. třída CZ-ISCO; 28 %), početní jsou také pracovníci ve službách a obchodě (5. třída; necelých 21 %).

Také věková struktura nezaměstnaných se mění pouze v řádu desetin p. b. Nicméně fakt, že každý desátý nezaměstnaný je starší 60 let, nenaznačuje příliš příznivý vývoj do budoucna. Zlínský kraj už několik let vykazuje druhý nejvyšší průměrný věk nezaměstnaných v rámci krajů ČR.

**Tabulka 9 – Struktura uchazečů podle věku**

Věk	Celkem				Ženy			
	k 31. 12. 2022		k 31. 12. 2023		k 31. 12. 2022		k 31. 12. 2023	
	abs.	%	abs.	%	abs.	%	abs.	%
do 19 let	435	3,8	436	3,8	212	3,6	182	3,2
20–24 let	1 011	8,8	1 022	8,9	479	8,2	485	8,5
25–29 let	915	8,0	914	7,9	487	8,4	451	7,9
30–34 let	1 031	9,0	1 017	8,9	548	9,4	550	9,6
35–39 let	1 098	9,6	1 115	9,7	611	10,5	615	10,8
40–44 let	1 215	10,6	1 188	10,3	642	11,0	645	11,3
45–49 let	1 364	11,9	1 362	11,9	730	12,6	678	11,9
50–54 let	1 308	11,4	1 385	12,0	669	11,5	682	12,0
55–59 let	1 788	15,6	1 753	15,2	909	15,7	882	15,5
nad 60 let	1 305	11,4	1 306	11,3	526	9,1	527	9,3
<b>Celkem</b>	<b>11 470</b>	<b>100</b>	<b>11 498</b>	<b>100</b>	<b>5 813</b>	<b>100</b>	<b>5 697</b>	<b>100</b>

Délka evidence je jedním z faktorů, které výrazně ovlivňují uplatnitelnost uchazečů o zaměstnání na trhu práce. S rostoucí délkou evidence ve většině případů klesá pravděpodobnost bezproblémového návratu zpět do zaměstnání. Často je potřebné podpořit tyto osoby formou finanční dotace na zřízení vhodného místa.

**Tabulka 10 – Struktura uchazečů podle délky evidence**

Délka evidence	Celkem				Ženy			
	k 31. 12. 2022		k 31. 12. 2023		k 31. 12. 2022		k 31. 12. 2023	
	abs.	%	abs.	%	abs.	%	abs.	%
do 3 měsíců	4 605	40,1	4 469	38,9	2 069	35,6	1 907	33,5
3–6 měsíců	2 663	23,2	2 555	22,2	1 550	26,7	1 402	24,6
6–9 měsíců	1 146	10,0	1 130	9,8	590	10,1	622	10,9
9–12 měsíců	686	6,0	767	6,7	379	6,5	416	7,3
12–24 měsíců	1 112	9,7	1 331	11,6	605	10,4	742	13,0
více než 24 měsíců	1 258	11,0	1 246	10,8	620	10,7	608	10,7
<b>Celkem</b>	<b>11 470</b>	<b>100</b>	<b>11 498</b>	<b>100</b>	<b>5 813</b>	<b>100</b>	<b>5 697</b>	<b>100</b>



Podíl nejrizikovější kategorie (evidence delší než 2 roky) se meziročně nezměnil, v kategorii 12-24 měsíců však došlo k nárůstu podílu téměř o 2 p. b. Tento vývoj může naznačovat nepříznivý trend nárůstu počtu dlouhodobě evidovaných osob, což je stav, který lze následně zvrátit jen obtížně a s využitím širokého spektra nástrojů aktivní politiky zaměstnanosti (APZ). Aplikace těchto nástrojů je nezdědká finančně nákladná a zdroje financí bývají omezené.

Více než 600 osob ukončilo v roce 2023 evidenci na ÚP po minimálně dvou letech (v předchozím roce se jednalo o cca 800 osob). Jedna třetina z nich nastoupila do zaměstnání, případně zahájila SVČ (v případě UoZ evidovaných max. 2 roky je tento podíl násobně vyšší – cca 70 %).

Meziročně mírně vzrostla průměrná délka evidence ve dnech z 333 dnů (k 31. 12. 2022) na 343 dnů ke konci roku 2023. V rámci krajů ČR má náš region čtvrtou nejkratší délku evidence (první je Pardubický kraj s 258 dny, průměr za ČR je 476 dnů), nejhůře je na tom Moravskoslezský kraj se 743 dny.

### *2.2.1. Osoby v režimu dočasné ochrany nebo strpění Ukrajina (UKR ODO)*

Od počátku konfliktu v únoru 2022 bylo na úřadech práce (ÚP) ve Zlínském kraji zaevidováno celkem 1 173 uchazečů o zaměstnání této skupiny, z toho 632 (54 %) přišlo do evidence v průběhu roku 2023. Průměrný měsíční stav byl 320 osob. Zájemců o zaměstnání (ZoZ) bylo od počátku konfliktu zaevidováno 446, z toho v roce 2023 se jednalo o 55 osob (12 %).

K 31. 12. 2023 bylo evidováno celkem 290 uchazečů o zaměstnání uvedené kategorie, z toho téměř 81 % byly ženy. Z pohledu dosaženého vzdělání je v této skupině nejvíce vysokoškoláků (30,7 %), následují maturanti (27,9 %), vyučenci (23,5 %) a osoby se základním vzděláním (17,9 %). S ohledem na často nedostatečnou znalost českého jazyka hledají pracovní uplatnění obvykle na pozicích, kde jazyková náročnost není tak vysoká. Více než 40 % těchto osob tedy hledá zaměstnání na pozici pomocného a nekvalifikovaného pracovníka (9. třída CZ-ISCO), dalších 22 % by chtělo pracovat ve službách a obchodu (5. třída). O kvalifikované pozice (1.- 4. třída CZ-ISCO) má zájem necelých 20 %. Průměrný věk je 41 let (nejmladší UoZ má 17 let, nejstarší pak 64 let).

### 2.3. Hlavní příčiny nezaměstnanosti v kraji

Hlavní příčiny nezaměstnanosti zůstávají neměnné, a to i přes turbulence způsobené pandemií COVID-19, válečným konfliktem na Ukrajině a prudkým nárůstem cen energií, vstupních surovin a inflace obecně. Zaměstnavatelé v kraji jsou stále výrazně závislí na automobilovém průmyslu.



Sezónnost a růst cen vstupních surovin má vliv na stavebnictví, které je ve Zlínském kraji jedno z podstatných odvětví (zaměstnanost v tomto odvětví meziročně klesla o 13 % z cca 19 tisíc na 17 tisíc).

Velký podíl na zaměstnanosti mají také firmy v oblasti cestovního ruchu, což je sektor výrazně ovlivněný sezónností a, jak se ukázalo, také nárůstem cen energií. Meziročně klesla zaměstnanost v odvětví Ubytování, stravování a pohostinství téměř o 14 %. S tímto sektorem souvisí pro Zlínský kraj typická sezónní činnost a to je lázeňství. Tento sektor vykazuje vysokou fluktuaci zaměstnanců a časté opakování pracovních poměrů na dobu sezóny.

Výraznou skupinou osob, které přicházejí do evidence, jsou osoby samostatně výdělečně činné (OSVČ), které obvykle dočasně (v případě sezónních profesí) přerušují svou činnost. Většinou se tak děje během zimních měsíců, kdy převážná část těchto OSVČ působí ve stavebnictví. Během roku 2023 bylo nově zaevidováno 1 501 osob, které ukončily SVČ, což je za poslední tři roky nejvyšší údaj, nicméně v porovnání s lety před pandemií COVID-19 a energetickou krizí je to číslo podprůměrné (například v roce 2015 bylo zaevidováno 3 241 těchto osob, tedy dvojnásobek aktuální hodnoty).

#### 2.4. Územní rozložení registrované nezaměstnanosti v kraji

Nezaměstnanost ve Zlínském kraji se už 10 let drží pod úrovní České republiky. Poslední tři roky vykazuje kraj PNO o cca 0,8 p. b. nižší než ČR jako celek. Jiná je pak situace z pohledu okresů. Okres Zlín je regionem s dlouhodobě nejnižší nezaměstnaností, v roce 2023 byl na osmé příčce ze 77 okresů z pohledu nejnižšího PNO. S odstupem následují okresy Kroměříž a Uherské Hradiště (23. resp. 24. pozice) a dlouhodobě nejhůře se situace vyvíjí v okrese Vsetín (41. pozice v roce 2023).

Další pohled nabízí rozložení nezaměstnanosti na úrovni nižších územně správních celků, jakou jsou správní obvody obcí s rozšířenou působností (SO ORP). Nejnižší nezaměstnanost vykazují SO ORP okresu Zlín: Luhačovice (průměrná hodnota PNO v roce 2023 byla 1,68 %), Valašské Klobouky (1,86 %) a Otrokovice (2,06 %). Na opačné straně žebříčku je pak SO ORP Bystřice pod Hostýnem z okresu Kroměříž (průměr PNO za rok 2023 byl 3,40 %; z pohledu vývoje za posledních pět let je však tento region až třetí nejhorší), následuje Valašské Meziříčí ze Vsetínska (3,34 %) a SO ORP Vsetín (také 3,34 %, ale z pohledu vývoje za posledních pět let je to nejrizikovější region).

V případě SO ORP Bystřice pod Hostýnem se kromě výrazného vlivu sezónnosti projevilo také hromadné propouštění ve firmě TON a.s. Bystřice pod Hostýnem (třetí největší zaměstnavatel okresu, na prvních dvou příčkách jsou Kroměřížská nemocnice a.s. a Psychiatrická nemocnice v Kroměříži).



V kraji byl zaznamenán meziroční nepatrný nárůst počtu UoZ (o 28 UoZ), v rámci SO ORP došlo k nárůstu i poklesu počtu nezaměstnaných v řádu desítek. Nejvyšší nárůst zaznamenal SO ORP Vizovice (+ 20,4 %) a SO ORP Bystřice pod Hostýnem (+ 15,3 %). Naopak nejlépe se situace vyvíjela v SO ORP Holešov (- 11,5 %). Pokles více než 5 % zaznamenal ještě SO ORP Luhačovice (- 6,7 %) a Kroměříž (- 5,8 %).

**Tabulka 11 – Nezaměstnanost podle spádových oblastí obcí s rozšířenou působností (ORP)**

Okres	ORP	K 31. 12. 2023	
		evidování uchazeči	PNO (v %)
Kroměříž	Bystřice pod Hostýnem	389	3,88
	Holešov	316	2,15
	Kroměříž	1 341	2,91
Uherské Hradiště	Uherské Hradiště	237	1,88
	Uherský Brod	546	2,35
Vsetín	Rožnov pod Radhoštěm	715	2,94
	Valašské Meziříčí	1 984	3,19
	Vsetín	927	2,53
Zlín	Luhačovice	334	2,06
	Otrokovice	1 007	3,54
	Valašské Klobouky	283	2,40
	Vizovice	1 682	3,67
	Zlín	1 568	2,33

### 3. Charakteristika problémových skupin na krajském trhu práce a problémových regionů z hlediska rozvoje zaměstnanosti

Nepříznivý vývoj nezaměstnanosti se projevil především z pohledu délky evidence, a to napříč všemi rizikovými kategoriemi. Počet nezaměstnaných evidovaných déle než 5 měsíců vzrostl o více než 6 %, v kategorii 12–24 měsíců to byl dokonce nárůst téměř 20 %. Jediný výraznější pokles zaznamenala kategorie osob pečujících o děti, jejich počet meziročně klesl o 122 (5,7 %).

Z pohledu územního rozložení nezaměstnanosti jsou rizikové oblasti rozmístěné v rámci celého kraje vyjma okresu Zlín. Nejvyšší průměrnou nezaměstnanost v roce 2023 zaznamenal správní obvod pověřeného obecního úřadu (POU) Vsetín (3,54 %), následovaly dva POU z Kroměřížska – Morkovice-Slížany (3,42 %) a Bystřice pod Hostýnem (3,40 %), dále POU opět z okresu Vsetín (Valašské Meziříčí; 3,34 %) a na páté pozici POU z okresu Uherské Hradiště (Staré Město; 3,19 %).

#### 3.1. Problémové skupiny na trhu práce ve Zlínském kraji

**Tabulka 12 – Rizikové skupiny uchazečů**

Rizikové faktory	Celkem			
	k 31. 12. 2022		k 31. 12. 2023	
	abs.	v %	abs.	v %
Uchazeči celkem	11 470	x	11 498	x
z toho:				
uchazeči s evidencí nad 5 měsíců	4 773	41,6	5 063	44,0
osoby se ZP	1 830	16,0	1 834	16,0
osoby pečující o děti do 15 let věku	2 125	18,5	2 003	17,4
osoby do 30 let věku	2 361	20,6	2 372	20,6
osoby nad 50 let věku	4 401	38,4	4 444	38,7

**Uchazeči s evidencí nad 5 měsíců** se na celkové nezaměstnanosti podílí 44 %, což je meziroční nárůst cca o 2,5 p. b. Výrazný podíl na tomto trendu má kategorie „12-24 měsíců“ (meziroční nárůst o 19,7 %).

Uchazeči podpoření formou vyhrazení společensky účelného pracovního místa (SÚPM) byli umisťováni po 367 dnech evidence, na veřejně prospěšné práce (VPP) nastupovali s průměrnou délkou evidence 357 dnů. V roce 2022 byla hodnota u UoZ na SÚPM vyšší (424 dnů), naopak u osob podpořených formou VPP nižší (346 dnů).

Délka evidence byla jedním z rizikových faktorů (ne však základní podmínkou) při podpoře formou VPP nebo SÚPM. Velmi často mají nezaměstnaní kombinaci



několika rizikových faktorů (věk do třiceti případně nad 50 let, délka evidence nad 5 měsíců, péče o dítě, zdravotní hendikep, dávky hmotné nouze apod.). S kombinací dvou a více rizikových faktorů bylo umístěno celkem 77 % všech osob podpořených formou VPP a 81 % osob podpořených formou SÚPM.

**Uchazeči nad 50 let věku** zaznamenali meziroční nárůst o 43 osob (1,0 %). V rámci ČR byl trend příznivější, počet osob nad 50 let věku vzrostl o 89 (0,1 %), celkem čtyři kraje zaznamenaly dokonce meziroční pokles.

**Tabulka 13 – Struktura uchazečů nad 50 let věku podle délky evidence**

Délka evidence	K 31. 12. 2023			
	uchazeči nad 50 let		uchazeči celkem	
	abs.	v %	abs.	v %
do 1 roku	2 886	64,9	8 921	77,6
1–2 roky	706	15,9	1 331	11,6
více než 2 roky	852	19,2	1 246	10,8
<b>celkem</b>	<b>4 444</b>	<b>100,0</b>	<b>11 498</b>	<b>100,0</b>

Podíl dlouhodobě evidovaných osob je v této kategorii nadprůměrný. Déle než jeden rok je evidováno 35 % všech nezaměstnaných starších 50 let, což je o 12,7 p. b. více než je tento podíl u všech uchazečů. Meziročně také vzrostla průměrná délka evidence, z 532 dnů v roce 2022 na 547 dnů v roce 2023 a je o polovinu delší než je tomu u všech nezaměstnaných.

**Tabulka 14 – Struktura uchazečů nad 50 let věku podle vzdělání**

Vzdělání	K 31. 12. 2023			
	uchazeči nad 50 let		uchazeči celkem	
	abs.	v %	abs.	v %
základní	694	15,6	2 319	20,2
vyučení	2 265	51,0	4 761	41,4
SŠ + vyšší	1 136	25,6	3 315	28,8
VŠ	349	7,8	1 103	9,6
<b>celkem</b>	<b>4 444</b>	<b>100,0</b>	<b>11 498</b>	<b>100,0</b>

Aktuálně je podíl osob se zdravotním postižením (OZP) v této kategorii 30,1 % (mezi všemi UoZ je tato hodnota výrazně nižší – 16,0 %). Z pohledu okresů jsou rozdíly ještě markantnější – v okrese Uherské Hradiště je podíl osob se zdravotním postižením ve věku nad 50 let více než 40 %, naopak na Vsetínsku je to jen 23 %. V kombinaci s nižším vzděláním (tedy základní případně maximálně výuční list),

kteří má více než 66 % těchto osob, jsou to faktory, které výrazně ztěžují uplatnitelnost na trhu práce.

V roce 2023 se rozběhla realizace národního individuálního projektu (NIP) Věk není překážkou, který je cílený právě na osoby starší 50 let. Podrobnější informace jsou uvedeny v kapitole 6.3.3.

**Uchazeči se zdravotním postižením** jsou ve Zlínském kraji problematickou skupinou. Jejich podíl na celkové nezaměstnanosti je dlouhodobě nadprůměrný a v rámci nižších územně správních celků (okresy, ORP) jsou rozdíly ještě zřetelnější.

Průměrný podíl osob se ZP na celkové nezaměstnanosti v rámci kraje pro rok 2023 byl 16,5 % (kolísal v rozmezí 15,4 – 17,5 %). V celé ČR bylo ve stejném období dosaženo průměrné hodnoty 13,7 % (13,2 – 14,3 %). Z pohledu okresů je na tom dlouhodobě nejhůř okres Uherské Hradiště (roční průměr 20,9 %; rozmezí 19,1 - 21,9 %). V případě ORP jsou výkyvy ještě výraznější, nejvyšší podíl vykazuje SO ORP Valašské Klobouky (23,6 %; rozmezí 22,1 – 26,0 %), naopak nejlépe lze situaci hodnotit ve SO ORP Valašské Meziříčí (průměr 8,8 %).

**Tabulka 15 – Věková struktura uchazečů se zdravotním postižením (ZP)**

Věk	K 31. 12. 2023			
	uchazeči se ZP		uchazeči celkem	
	abs.	v %	abs.	v %
do 30 let	79	4,3	2 372	20,6
30–39 let	112	6,1	2 132	18,5
40–49 let	305	16,6	2 550	22,2
50 a více let	1 338	73,0	4 444	38,7
<b>celkem</b>	<b>1 834</b>	<b>100,0</b>	<b>11 498</b>	<b>100,0</b>

Jak vyplývá z tabulky 15, tři ze čtyř uchazečů se ZP jsou starší 50 let. Takto vysoký podíl vykazuje tato specifická skupina již několik let. Průměrný věk osob se ZP je 53 let (průměrný věk všech UoZ je 43,6 roku). Také z pohledu dosaženého vzdělání jsou na tom osoby se ZP podstatně hůř, téměř tři čtvrtiny z nich mají maximálně vyučební list. Mezi všemi nezaměstnanými je tento podíl 61,6 %, tedy o 10,5 p. b. nižší.

V první polovině roku 2023 končil regionální individuální projekt (RIP) Bez překážek ve Zlínském kraji zaměřený na tuto specifickou skupinu a současně byla zahájena realizace NIPu Podpora zaměstnanosti osob se zdravotním postižením (OZP II). Podrobněji se tomuto projektu věnuje kapitola 6.3.3.

Výše uvedené dvě kategorie (nad 50 let věku a osoby se ZP) se ve značné míře prolínají a také faktory, která mají vliv na jejich uplatnění na trhu práce, jsou téměř totožné. Situace z pohledu předčasného odchodu do důchodu se stabilizovala,

protože meziročně došlo k nárůstu počtu UoZ ve věku nad 60 let o 1 (v rámci ČR to byl naopak pokles o 1 037 osob, tedy 3,3 %). Nicméně skupina osob ve věku nad 65 let, byť se jedná v rámci okresů o velmi malé počty, soustavně roste (z jednotlivců před pěti lety až na aktuálně 22–74 osob v rámci jednotlivých okresů kraje). Za uplynulých 5 let vzrostl počet těchto osob ve Zlínském kraji dvojnásobně (nejmenší nárůst v rámci ČR), nárůst za celou ČR je 2,5násobný, maximum zaznamenal kraj Vysočina – počet UoZ nad 65 let vzrostl více než čtyřnásobně.

**Tabulka 16 – Struktura uchazečů se ZP podle vzdělání**

Vzdělání	K 31. 12. 2023			
	uchazeči se ZP		uchazeči celkem	
	abs.	v %	abs.	v %
základní	344	18,8	2 319	20,2
vyučení	977	53,3	4 761	41,4
SŠ + vyšší	441	24,0	3 315	28,8
VŠ	72	3,9	1 103	9,6
<b>celkem</b>	<b>1 834</b>	<b>100,0</b>	<b>11 498</b>	<b>100,0</b>

**Osoby pečující o děti do 15 let věku** se na celkové nezaměstnanosti v roce 2023 v rámci Zlínského kraje podílely průměrně 18,8 % (podíl o 1,2 p. b. vyšší než vykazuje ČR), výrazně nejméně jsou tyto osoby evidovány v okrese Zlín (15,1 %), naopak nejvíce se na nezaměstnanosti podílí v okrese Kroměříž (20,8 %).

Uchazeči spadající do této kategorie nemají z pohledu vzdělání nebo zdravotního omezení žádný vysoce rizikový faktor. Jejich průměrný věk je necelých 39 let. Lze konstatovat, že jediným zásadním omezením pro jejich uplatnění na trhu práce je nutnost sladit pracovní povinnosti s péčí o děti. A to jak z hlediska časového, tak i z pohledu dopravní dostupnosti. To je faktor, který se promítá jak do objemu času stráveného dopravou do zaměstnání, tak i do finančních výdajů, které mohou výrazně zasáhnout do rodinného rozpočtu. Z pohledu časové náročnosti se zdá být řešením pracovní pozice se zkráceným úvazkem. Dopadem toho je však nižší mzda, což se opět projeví na rodinném rozpočtu.

Skupinou s velmi podobnými problémy jsou pak uchazeči pečující o osobu blízkou. Oficiální data k dispozici nejsou, přesto lze z dostupných informací předpokládat, že i tato skupina je mezi nezaměstnanými početně výrazná. V těchto případech je pak doba, po kterou péče o osobu blízkou trvá, jen těžko odhadnutelná, navíc dochází i ke změně intenzity potřeby této péče a z toho vyplývají další omezení pro osoby, které si hledají zaměstnání a současně potřebují zabezpečit někoho blízkého.

Pro tyto dvě specifické skupiny byl do roku 2023 realizován RIP Péče a příležitost, od roku 2023 se rozběhl NIP Nová etapa, podrobnější informace v kapitole 6.3.3.

### 3.2. Problémové regiony kraje

Problémové regiony kraje územně odpovídají spádovým oblastem pověřených obecních úřadů (POU), celkem je jich ve Zlínském kraji 25. Nižší územní celky znamenají také větší výkyvy na trhu práce ovlivněné sezónností, strukturou zaměstnavatelů, případně dopravní dostupností lepší nabídky pracovních příležitostí.

K 31. 12. 2023 překročila hodnota PNO hranici tří procent v deseti regionech (nejvyšší PNO měla Bystřice pod Hostýnem – 3,88 %; Vsetín – 3,82 % a Valašské Meziříčí – 3,54 %).

**Tabulka 17 – TOP mikroregiony (podle průměrné nezaměstnanosti v roce 2023)**

Nejvyšší nezaměstnanost		Nejnižší nezaměstnanost	
Region	Podíl nezaměstnaných (v %)	Region	Podíl nezaměstnaných (v %)
Vsetín	3,54	Luhačovice	1,66
Morkovice – Slížany	3,42	Slavičín	1,70
Bystřice p. Hostýnem	3,40	Napajedla	1,75
Valašské Meziříčí	3,34	Brumov-Bylnice	1,76
Staré Město	3,19	Koryčany	1,89

Mezi 5 regionů s nejvyšší nezaměstnaností v roce 2023 patří:

**Vsetín** s podílem nezaměstnaných 3,82 % k 31. 12. 2023. V regionu má vysoké zastoupení průmysl – strojírenský, automobilový, elektrotechnický a dřevařský. Největší zaměstnavatelé se soustředí v původní průmyslové zástavbě bývalé Zbrojovky ve Vsetíně, dále v Jablůnce a nejnověji také v průmyslové zóně Vsetín-Bohrky. V regionu působí jeden z největších zaměstnavatelů nejen v okrese Vsetín, ale také ve Zlínském kraji, a to firma Kayaku Safety Systems Europe a.s. (cca 1 000 zaměstnanců), která v minulých letech významně rozšiřovala svoji výrobu. Segment automotive doplňuje významná firma WOCO STV s.r.o. s cca 700 zaměstnanci.

Mezi další významné zaměstnavatele patří korporace Austin Detonator s.r.o., která má ve Vsetíně čtyři vzájemně spolupracující společnosti (dohromady také cca 1 000 zaměstnanců). Další výrobní oblastí, která má v regionu velké zastoupení je výroba stínící techniky a výroba oken (firmy SERVIS CLIMAX a.s., STÍN KOVO s.r.o. - vlastnický propojená se společností SVĚT OKEN s.r.o.) – tyto firmy již dosahují celkem cca 1 500 zaměstnanců.



V roce 2023 se začal opět naplno rozvíjet cestovní ruch, utlumený 3letou pandemií COVID-19. Situaci v regionu komplikuje horší dopravní dostupnost z příhraničních regionů se Slovenskou republikou – Hornolidečska a Horního Vsacka.

**Morkovice-Slížany** s podílem nezaměstnaných 3,20 % k 31. 12. 2023. Obce v regionu se zapojují do různých místních akčních skupin a spolků, díky kterým se snaží o postupný rozvoj v různých oblastech. Pro region je charakteristický vyšší počet populačně malých obcí a příznivé podmínky pro zemědělství. V samotném městě působí jen několik menších firem.

Individuální doprava osobními automobily je v regionu nezbytností, ale zvyšuje náklady rodin, což může být komplikací zejména pro nízkopříjmové domácnosti. Tato situace má vliv na hledání zaměstnání. V regionu se nenachází velké množství pracovních příležitostí a obyvatelé jsou tak odkázáni hledat práci ve větších městech okresu (Kroměříž, Hulín), nebo v okolních okresech (Vyškov, Přerov).

Mezi významné zaměstnavatele patří AGRODRUŽSTVO MORKOVICE, družstvo, zabývající se rostlinnou i živočišnou výrobou; Hanhart Morkovice s.r.o. (výroba elektromechanických a obráběných součástí a sestav pro automobilový průmysl nebo pro různé průmyslové aplikace) a Sociální služby Pačlavice, příspěvková organizace (pobytové sociální služby, domov pro seniory a domov se zvláštním režimem). Do regionu se v roce 2023 prosadil nový zaměstnavatel, firma MÁME PRO VÁS PRÁCI s.r.o. Firma je zaměstnavatelem na chráněném trhu práce a je rovněž poskytovatelem služeb formou náhradního plnění.

Historie města je silně spjatá s košíkářstvím, které tu mělo dlouhou tradici. Výrobky se proslavily v minulosti po celém světě. Město Morkovice-Slížany v roce 2008 zakoupilo a zrekonstruovalo prostory, ve kterých zřídilo specializované "Košíkářské muzeum". Navazuje tak na tradici "Muzeum Morkovského kraje", které vzniklo v roce 1936. Bohužel poslední firma, která v této tradici pokračovala je firma MOREX, spol. s r.o. V posledních letech se firma soustředí spíše jen na velkoobchod a maloobchod pedigu a proutěného zboží.

**Bystřice pod Hostýnem** s podílem nezaměstnaných 3,88 % k 31. 12. 2023. Mikroregion se nachází v severní části Zlínského kraje v okolí Svatého Hostýna. Území je tvořeno z části velmi rázovitou kopcovitou částí Hostýnských vrchů. Přírozeným centrem mikroregionu a zároveň obcí s rozšířenou působností je město Bystřice pod Hostýnem. V celé lokalitě se nachází řada přírodních památek a zajímavostí. Z toho plyne potenciál v oblasti cestovního ruchu a rekreace. Celá oblast je protkána sítí značených cyklotras pro pěší turistiku i cykloturistiku, které jsou v zimním období využívány běžkaři. Z menších obcí většina ekonomicky aktivních obyvatel za prací dojíždí.

Město proslulo tradicí nábytkářské výroby, která zde dodnes převládá. Významnými zaměstnavateli jsou výrobní firmy i organizace poskytující služby. Největším zaměstnavatelem v regionu, ale i třetím největším v okrese Kroměříž, je výrobní firma



TON a.s. (výroba ručně ohýbaného nábytku) - mezinárodně významná výrobní firma. Se vznikem firmy v roce 1961 se historicky pojí i růst a rozvoj samotného města. Firma v posledních letech obnovila kontakty s místní Střední školou nábytkářskou a obchodní Bystřice pod Hostýnem, kdy ve firmě studenti vykonávají školské praxe v rámci svých studijních oborů.

Dalšími zaměstnavateli jsou například: KOVONAX spol. s r.o. (výroba kovového a školního nábytku a nemocničního vybavení), NET PLASY, spol. s r.o. (výroba a prodej mlékárenských výrobků), Centrum pro seniory Zahrada, o.p.s. (domov pro seniory, poskytování sociálních služeb seniorům).

**Valašské Meziříčí** s podílem nezaměstnaných 3,54 % k 31. 12. 2023. Mikroregion Valašské Meziříčí nabízí velké množství volných pracovních pozic v různých oborech. Firmy se nadále, s ohledem na nízkou nezaměstnanost, potýkají s nedostatkem pracovníků, který pak často řeší zaměstnáváním cizinců – v regionu Valašskomeziříčska je využívání zahraniční pracovní síly v porovnání s ostatními regiony okresu Vsetín nejčtenější. K největším zaměstnavatelům v této oblasti patří DEZA a.s., zabývající se chemickou výrobou a potravinářská firma MP Krásno, a.s. Je zde také silně zastoupen automobilový průmysl firmami PWO Czech Republic a.s. - výrobce mechanických kovových součástí automobilů, CIE Automotive, vyrábějící komponenty a podsestavy automobilů (sestavující z CIE UNITOOLS PRESS, a.s., CIE METAL CZ, s.r.o. a CIE PLASTY CZ s.r.o.), a také SONAVOX CZ s.r.o. – výrobce automobilových reproduktorů. Zaniklá společnost Baur Formschaumtechnik s.r.o. byla nahrazena společností NEVEON aerospace Czech Republic spol. s r. o. – výrobce pěnové gumy, která stále postupně nabírá nové zaměstnance. Strojírenství zastupuje firma ROBE lighting s.r.o., která je významným dodavatelem světelné techniky především pro zábavní průmysl.

V regionu je poměrně dobrá dopravní dostupnost a propojení na sousední okresy Přerov a Nový Jičín. Ve srovnání s jinými regiony okresu je zde v menší míře rozvinut cestovní ruch.

**Staré Město** s podílem nezaměstnaných 3,41 % k 31. 12. 2023. V regionu má vysoké zastoupení průmysl – především strojírenský, ale také potravinářský, stavební a chemický. Největší zaměstnavatelé se soustředí v průmyslové výrobě. Vlivem útlumu (doznívání pandemických opatření, vysoká inflace a především energetická krize) byla poptávka po pracovní síle zaznamenaná úřadem práce relativně slabá právě u významných zaměstnavatelů, jako ALGECO s.r.o., (výroba a montáž modulárních staveb), COLORLAK, a.s. a Hamé s.r.o. Projevilo se také hromadné propouštění u firmy ZEVOS, a.s. (zemědělská a stavební výroba). Společnost CEMENTO DESIGN s.r.o. (výroba sklovláknobetonových panelů) se ocitla v insolvenční. Trvalá poptávka je naopak u zaměstnavatelů zabývajících se strojírenskou výrobou (například AGAMA a.s., CENTECH s.r.o., ENTEC, a.s., KOVOSTEEL Recycling s.r.o.), kteří však narážejí na dlouhodobý nedostatek

kvalifikované pracovní síly (především v oborech zámečnick, svářeč, obráběč kovů, ale také strojírenský technik).

**Tabulka 18 – Mikroregiony Zlínského kraje**

Okres	spádová oblast obce s pověřeným obecním úřadem (POU)	K 31. 12. 2023	
		evidovaní uchazeči	podíl nezaměstnaných (%)
Kroměříž	Bystřice pod Hostýnem	389	3,88
	Holešov	316	2,15
	Hulín	142	2,60
	Chropyně	123	2,81
	Koryčany	62	2,25
	Kroměříž	875	3,01
	Morkovice-Slížany	139	3,20
Uherské Hradiště	Bojkovice	178	3,00
	Staré Město	263	3,41
	Uherské Hradiště	1 519	3,14
	Uherský Brod	749	2,44
	Uherský Ostroh	202	3,28
Vsetín	Horní Lideč	152	3,30
	Karolinka	217	3,17
	Rožnov pod Radhoštěm	715	2,94
	Valašské Meziříčí	1 007	3,54
	Vsetín	1 313	3,82
Zlín	Brumov – Bylnice	158	2,07
	Luhačovice	139	1,90
	Napajedla	192	2,12
	Otrokovice	354	2,50
	Slavičín	98	1,85
	Valašské Klobouky	176	2,04
	Vízovice	283	2,40
	Zlín	1 568	2,33

#### 4. Cizinci na trhu práce

**Tabulka 19 – Zaměstnávání cizinců**

Zaměstnaní cizinci	K 31. 12. 2022	K 31. 12. 2023
Cizinci s pracovním povolením	87	127
Cizinci se zaměstnaneckou kartou	3 053	2 941
Cizinci s modrou kartou	6	5
Cizinci, kteří nepotřebují povolení k zaměstnání	5 959	6 673
Občané EU/EHP a Švýcarska	9 867	9 784
<b>Cizinci celkem</b>	<b>18 972</b>	<b>19 530</b>

**Tabulka 20 – Cizinci podle státu původu (povolení a zaměstnanecké karty) – nejčtenější národnosti**

Povolení		Zaměstnanecké karty	
Stát	Σ	Stát	Σ
Ukrajina	80	Ukrajina	2 034
Uzbekistán	10	Mongolsko	300
Turecko	6	Filipíny	150

**Tabulka 21 – Cizinci podle státu původu (informační karty cizinců ze třetích zemí a občanů EU/EHP a Švýcarska) – nejčtenější národnosti**

Cizinci, kteří nepotřebují povolení		Občané EU/EHP a Švýcarska	
Stát	Σ	Stát	Σ
Ukrajina	5 493	Slovensko	7 202
Vietnam	300	Maďarsko	906
Mongolsko	155	Rumunsko	623

K 31. 12. 2023 bylo ve Zlínském kraji celkem 19 530 pracujících cizinců 94 různých národností. Ve srovnání s rokem 2022 došlo k nárůstu jejich počtu o necelá 3 %. U povolení to byl nárůst o 46 % (z 87 na 127; většina povolení je krátkodobých, kde má pohyb v jednotlivých měsících velký vliv na aktuální stav). Pokračoval růst počtu informačních karet občanů tzv. třetích zemí (meziroční navýšení o 12 %), ačkoliv největší boom byl zaznamenán v roce 2022 díky Ukrajincům s dočasnou ochranou. Občané Ukrajiny jsou nejčtenější národností (7 610 zaměstnanců; 39 %), těsně





následuje Slovensko (7 202; 36,9 %) a s výrazným odstupem třetí je Maďarsko (906; 4,6 %).

Mimo cizince-zaměstnance působí v kraji také cizinci-podnikatelé. K 31. 12. 2023 bylo ve Zlínském kraji registrováno 2 240 cizinců s živnostenským oprávněním. Na tisíc obyvatel tak vychází 3,9 cizinců-živnostníků, což je v rámci krajů (stejně jako v předchozích letech) druhý nejnižší údaj. Nejnižší hodnotu vykazuje kraj Vysočina – 3,6 cizinců živnostníků na 1 000 obyvatel.

## 5. Prognóza vývoje trhu práce na rok 2024

Rok 2023 lze z pohledu Zlínského kraje hodnotit pozitivně. Celkem šest měsíců během tohoto roku vykázal Zlínský kraj nejnižší nezaměstnanost v rámci všech regionů ČR, byť někdy byl rozdíl jen v řádu setin p. b. Meziročně došlo sice k nárůstu nezaměstnanosti o 0,2 %, ale byl to druhý nejlepší výsledek mezi kraji. Lépe na tom byla už jen Praha, která jako jediná zaznamenala pokles a to o 1,2 %. Naopak nejhůře se situace vyvíjela v Pardubickém kraji, kde nezaměstnanost meziročně vzrostla o 10,3 %.

I když z výše uvedeného můžeme očekávat pozitivní, případně neutrální trend dalšího vývoje na trhu práce, další faktory naznačují spíše negativní prognózu. I v roce 2023 pokračoval pokles počtu VPM. Nově nahlášených VPM bylo jen 9 198, což je nejnižší údaj od roku 2014 (přitom v roce 2021 bylo toto číslo více než dvojnásobné – 23 719). Také průměrný měsíční stav 9 tisíc VPM je hluboko pod údaji posledních pěti let.

I z pohledu nahlášeného hromadného propouštění lze usuzovat, že zaměstnavatelé nevidí další vývoj trhu práce příliš optimisticky. Během roku 2023 celkem 24 firem nahlásilo hromadné propouštění pro více než 650 zaměstnanců. Celkem čtyři zaměstnavatelé nahlásili propouštění minimálně 50 osob. I když v evidenci úřadu práce neskončily předpokládané počty nahlášených propouštěných zaměstnanců, jednalo se i tak o vysoká čísla z hlediska toku nových UoZ.

Mimo oficiální data o hromadném propouštění jsou k dispozici také informace o očekávání zaměstnavatelů pro rok 2024. Ve výrazném počtu se jedná spíše o negativní pohled na v lepším případě stabilizaci, v horším snižování stavu zaměstnanců.

Pesimistická varianta růstu počtu UoZ k 15 tisícům se v roce 2023 nenaplnila, aktuální počet 11 498 nezaměstnaných je hluboko pod dlouhodobým průměrem (průměrný měsíční stav za dobu existence kraje je 22 703 UoZ, tedy téměř dvojnásobek). Nicméně pro vývoj v roce 2024 hovoří spíše negativní faktory, takže pokud počet uchazečů nepřekročí 13 tisíc, lze to považovat za úspěch.

**Tabulka 22 – Prognóza vývoje nezaměstnanosti**

Očekávaný stav k	Optimističtější varianta		Pesimističtější varianta	
	UoZ	PNO (v %)	UoZ	PNO (v %)
31. 12. 2024	13 000	2,9	15 000	3,8



## 6. Realizace aktivní politiky zaměstnanosti v roce 2023

### 6.1. Realizace jednotlivých nástrojů APZ v roce 2023

V rámci krajské pobočky byl při schvalování jednotlivých žádostí individuálně a komplexně posouzen každý případ, včetně vyhodnocení vzdělání, praxe a dovedností uchazečů o zaměstnání a jejich potencionální uplatnitelnosti na trhu práce. Jako prioritní bylo nastaveno využívání nástrojů a opatření APZ prostřednictvím projektů financovaných z Evropského sociálního fondu (ESF).

V roce 2023 došlo k ukončení projektů financovaných z Operačního programu Zaměstnanost (OPZ) a pomalu se začaly rozbíhat projekty financované z nového operačního programu Zaměstnanost plus (OPZ+).

K 30. 4. 2023 byly ukončeny regionální projekty Péče a příležitost ve Zlínském kraji, Bez překážek ve Zlínském kraji, Nová šance ve Zlínském kraji; k 31. 5. 2023 regionální projekt Záruky pro mladé ve Zlínském kraji; k 31. 7. 2023 projekt OUTPLACEMENT (OUT), k 31. 8. 2023 projekt Podpora forem flexibilního zaměstnávání (FLEXI), a k 31. 12. 2023 projekt Podpora zaměstnanosti dlouhodobě evidovaných uchazečů o zaměstnání (PDU). Od 1. 5. 2023 se rozběhl národní projekt Podpora zaměstnanosti osob se zdravotním postižením (OZP II) a jediný regionální projekt Šance na práci ve Zlínském kraji. Od 1. 6. 2023 realizujeme projekt Záruky pro mladé ve Zlínském kraji. Od konce třetího čtvrtletí se začaly realizovat téměř identické projekty Věk není překážkou (VNP) a Nová etapa (NOE) lišící se pouze cílovou skupinou.

Pro zaměstnavatele byl určen projekt Podpora odborného vzdělávání zaměstnanců (POVEZ II), jehož realizace byla ukončena k 31. 10. 2023. V rámci rekvalifikací pro uchazeče a zájemce pak skončil projekt Vzdělávání a dovednosti pro trh práce (VDTP II), ze kterého byla financována převážná část rekvalifikací. Tato skutečnost ovlivnila průběh především delších rekvalifikací, které se musely uzavírat z čistě národních zdrojů. Tyto případy však byly limitovány nutností dodržet striktně nastavenou 10% hranici závazků z rozpočtu na rok 2023. Pro další financování rekvalifikací je možné využívat všechny projekty OPZ+. Již naplno se rozběhl Národní plán obnovy (NPO) zaměřený na rekvalifikace v IT a průmyslu 4.0, jehož realizace byla zahájena na konci roku 2022.

V rámci APZ financované z čistě národních zdrojů jsme se opět zaměřili především na VPP, SÚPM a na regionální mobilitu – příspěvek na dojížděku. Limitujícími v poskytování příspěvků se však v druhé polovině roku opět staly závazky na rok 2024, jejichž výše nesměla překročit 10 % přiděleného rozpočtu, a také fakt, že se veškeré dohody musely uzavírat max. do 31. 1. 2024.

**Tabulka 23 – Výdaje na politiku zaměstnanosti (v tisících Kč)**

Výdaje na politiku zaměstnanosti (v tis. Kč)	2022	2023
<b>Výdaje na politiku zaměstnanosti celkem</b>	1 108 999	<b>1 049 957</b>
z toho:		
<b>pasivní politika (PPZ)</b>	485 324	<b>520 230</b>
<b>aktivní politika (APZ)</b>	133 422	<b>126 209</b>
<b>podpora zaměstnávání OZP – příspěvek dle § 78a zákona č. 435/2004 Sb., o zaměstnanosti</b>	392 389	<b>388 195</b>
<b>insolvence</b>	5 945	<b>15 323</b>
<b>program Antivirus</b>	91 919	<b>0</b>

**Tabulka 24 – Počet umístěných/podpořených osob v rámci jednotlivých nástrojů APZ**

Nástroj APZ (celkový počet umístěných osob)	2022	2023
VPP	262	296
SÚPM zřízené a vyhrazené zaměstnavateli	82	135
SÚPM vyhrazené zaměstnavateli (RIP)	251	19
SÚPM zřízené uchazeči o zaměstnání – SVČ	49	55
Zřízené pracovní místo pro OZP	9	14
Zřízené pracovní místo pro OZP – SVČ	0	0
Projekt OUTPLACEMENT (vytvořené pracovní místo)	117	18
Projekt FLEXI (sdílené pracovní místo, generační tandem a zkrácený úvazek)	114	27
<b>Celkem</b>	<b>884</b>	<b>564</b>
Nástroj APZ (celkový počet podpořených osob)		
Překlenovací příspěvek	7	14
Příspěvek na provoz pracovního místa pro OZP a OZP – SVČ	4	5
Příspěvek na dojížděku	60	36

**Tabulka 25 – Přehled financí APZ v roce 2023**

Nástroj APZ	Vyplacené finanční prostředky (v tis. Kč)
VPP	4 294
SÚPM zřízené zaměstnavatelem	0
SÚPM vyhrazené zaměstnavatelem	857
SÚPM – SVČ zřízené UoZ	3 204
Zřízené pracovní místo pro OZP	463
Zřízené pracovní místo pro OZP - SVČ	0
Příspěvek na provoz pracovního místa pro OZP a OZP – SVČ	135
Překlenovací příspěvek	228
Rekvalifikace	139
Zvolená rekvalifikace	5 689
Poradenská činnost	504
Pracovní rehabilitace	0
Regionální mobilita – příspěvek na dojížďku	319
<b>Celkem národní APZ</b>	<b>15 832</b>
PDU	35 567
VDTP II	7 809
RIP OP Z – bez Záruk pro mladé	13 225
RIP OP Z – Záruky pro mladé	1 845
POVEZ II	31 490
OUTPLACEMENT	5 203
FLEXI	6 295
EFES, EURES, KOMPAS, PIPS, OZP	3 047
RIP OPZ+	264
OZP II (OPZ+)	739
Záruky pro mladé (OPZ+)	432
Nová etapa (OPZ+)	65
Věk není překážkou (OPZ+)	35
Národní plán obnovy (NPO)	4 361
<b>Celkem ESF (OPZ, OPZ+) APZ</b>	<b>110 377</b>
<b>Celkem národní + ESF APZ</b>	<b>126 209</b>



### 6.1.1. Veřejně prospěšné práce (VPP)

Na rozdíl od roku 2022, kdy bylo rozpočtové provizorium, v roce 2023 byl již od počátku roku dostatek finančních prostředků na realizaci veřejně prospěšných prací, a to jak z národních, tak i evropských zdrojů. Dohody byly uzavírány již v únoru, po zjištění zájmu a požadavků jednotlivých subjektů. Prioritně byly veřejně prospěšné práce realizovány z evropských prostředků. Veřejně prospěšné práce jsou v naprosté většině realizovány v obcích, městech a jimi zřízených organizacích při úklidu veřejných prostranství, údržbě zeleně a zařízení sloužících veřejnosti.

Pro optimální využití finančních prostředků projektu PDU mohli být nejrizikovější uchazeči, kteří nastoupili na veřejně prospěšné práce v předchozích letech, finančně podpořeni u zaměstnavatele až po dobu dvou let, nejdéle však do konce období realizace projektu PDU.

I v roce 2023 byly VPP financovány ze dvou zdrojů a to národních (14 % vyplacených financí) a především pak ze zdrojů ESF (projekt PDU; 86 % vyplacených financí). Celkem bylo na veřejně prospěšné práce vyplaceno (včetně závazků z roku 2022) 31 594 tisíc Kč (z toho 4 294 tisíc Kč z národních zdrojů a 27 300 tisíc Kč ze zdrojů ESF). Objem čerpaných peněz byl oproti roku 2022 vyšší o 33 %.

Celkem bylo v roce 2023 zřízeno 297 míst pro VPP (z toho 63 financovaných z národních zdrojů a 234 financovaných ze zdrojů ESF). Umístěno bylo celkem 296 uchazečů (61 na místa dotovaná z národních zdrojů a 235 na místa dotovaná ze zdrojů ESF).

Počty uchazečů podle jednotlivých sledovaných kategorií jsou následující:

sledovaná kategorie	počet	podíl v %
✓ nad 12 měsíců evidence	94	31,8
✓ do 30 let věku	26	8,8
✓ nad 50 let věku	179	60,5
✓ nad 55 let věku	127	42,9
✓ osoby se zdravotním postižením	72	24,3
✓ osoby pečující o děti do 15 let	41	13,9

Nejčetnější profese u toho nástroje je dlouhodobě neměnná – dělník na úklid veřejného prostranství. Průměrný věk uchazečů byl 50 let. Průměrná délka evidence před nástupem na VPP byla 357 dnů, 37 osob bylo evidováno déle než dva roky. I v roce 2023 byla podpora cílena na vyšší věkové kategorie, podíl osob starších 50 let byl 60,5 %.



### 6.1.2. Společensky účelná pracovní místa (SÚPM)

Realizace tohoto nástroje byla do jisté míry ovlivněna faktem, že projekt FLEXI, ze kterého byla mimo jiné také čerpána podpora, končil v srpnu 2023 a projekt PDU byl ukončen ke konci roku 2023. To mělo vliv na pokles zájmu zaměstnavatelů o tuto formu podpory především ve druhé polovině roku.

V roce 2023 byla podporována SÚPM vyhrazená hned z několika zdrojů. V omezené míře to byly národní finance, naprostá většina míst byla finančně podpořena z projektů ESF a to z končících PDU a FLEXI a dále z končících RIP Bez překážek ve Zlínském kraji, Nová šance ve Zlínském kraji, Péče a příležitost ve Zlínském kraji, Záruky pro mladé ve Zlínském kraji. Z nového operačního programu OPZ+ to pak byly OZP II, NOE, VNP, ZPM a RIP Šance pro mladé ve Zlínském kraji.

S ohledem na to, že končilo celkem šest projektů a nových pět se v průběhu roku rozbíhalo, nejsou počty podpořených míst příliš vysoké. Celkem bylo v roce 2023 vyhrazeno 189 míst (15 hrazených z národních zdrojů a 174 ze zdrojů ESF). Umístěno bylo celkem 181 osob (14 na místa financovaná z národních zdrojů a 167 na místa hrazená ze zdrojů ESF).

Celkem bylo vyplaceno (včetně závazů z roku 2022) 29 054 tisíc Kč, z toho 857 tisíc Kč z národních zdrojů a 28 197 tisíc Kč ze zdrojů ESF.

Počty uchazečů podle jednotlivých sledovaných kategorií jsou následující:

sledovaná kategorie	počet	podíl v %
✓ nad 12 měsíců evidence	58	32,0
✓ do 30 let věku	36	19,9
✓ nad 50 let věku	73	40,3
✓ nad 55 let věku	51	28,2
✓ osoby se zdravotním postižením	36	19,9
✓ osoby pečující o děti do 15 let	63	34,8

Nejvyšší počet podpořených profesí byl z 5. třídy CZ-ISCO (pracovníci ve službách; 52 osob), následovali nekvalifikovaní pracovníci (9. třída; 48 osob) a administrativní pracovníci (4. třída; 33 osob). Z pohledu konkrétních profesí to byli prodavači (23 osob), administrativní pracovníci (20 osob) a uklízeči (13 osob). Průměrný věk podpořených osob byl 43 let, z celkového počtu 181 osob bylo 132 žen (73 %). Průměrná délka evidence před nástupem do zaměstnání byla 367 dnů. Míst se zkráceným úvazkem bylo podpořeno 74.

Společensky účelné pracovní místo – zřízené u zaměstnavatele nebylo vytvořeno ani v roce 2023, tedy jedenáctý rok za sebou.

### 6.1.3. Společensky účelná pracovní místa zřízená uchazečem za účelem výkonu SVČ (SÚPM-SVČ)

Po poklesu zájmu o tento nástroj v době pandemie COVID-19 se situace v roce 2022 stabilizovala a trend pokračoval i v roce 2023, kdy byl podpořen relativně vysoký počet osob při zahájení podnikání (v kontextu nejistého vývoje cen energií lze počet zájemců o tuto podporu považovat za vysoký). I když ne všichni, kdo projeví zájem, si nakonec podali žádost, resp. získali finanční příspěvek. Celkem bylo podpořeno 55 osob, o 6 více než v předchozím roce.

Průměrná výše příspěvku na jedno SÚPM-SVČ byla 58 500 Kč, minimum bylo 20 tisíc Kč a maximum 80 tisíc Kč. Celkový objem vyplacených prostředků na tento nástroj byl 3 204 tisíc Kč, což je o 13 % více než v předchozím roce.

Počty uchazečů podle jednotlivých sledovaných kategorií jsou následující:

sledovaná kategorie	počet	podíl v %
✓ nad 12 měsíců evidence	15	27,3
✓ do 30 let věku	18	32,7
✓ nad 50 let věku	8	14,5
✓ nad 55 let věku	5	9,1
✓ osoby se zdravotním postižením	3	5,5
✓ osoby pečující o děti do 15 let	28	50,9

Průměrný věk uchazečů umístěných na SÚPM-SVČ byl 38 let, délka evidence 371 dnů. Mezi podnikatelskými záměry byly nejvíce zastoupené profese z oboru péče o tělo (15; kosmetici, kadeřníci, manikúra, pedikúra, masáže, tatér), dále to byli pekaři/cukráři a elektrotechnici (shodně po 3 osobách v každé profesi).

### 6.1.4. Překlenovací příspěvek

Překlenovací příspěvek byl v roce 2023 poskytnut 14 osobám. V porovnání s rokem 2022 je to nárůst o 100 %. Čerpáno bylo celkem 228 tisíc Kč.

### 6.1.5. Regionální mobilita – příspěvek na dojížděku

V roce 2023 bylo tímto příspěvkem podpořeno celkem 36 osob, tedy méně než v předchozích dvou letech. Všechny žádosti byly posuzovány individuálně, s ohledem na možnost uplatnění UoZ na lokálním trhu práce a také s přihlédnutím k omezujícím faktorům (péče o dítě, zdravotní stav apod.). Celkem bylo podáno 46 žádostí, z toho pět uchazečů vzalo svou žádost zpět a dalších pět žádostí bylo zamítnuto. Důvodem zamítnutí byly nedoplatky, krátký pracovní poměr, neprokázaná neumístitelnost na místním trhu práce a opakované zaměstnání u téhož zaměstnavatele.





Celkem bylo uzavřeno 36 dohod a částka vyplacená na tento nástroj dosáhla výše 319 tisíc Kč, což je o 136 tisíc Kč méně než v předchozím roce.

Nejvíce podpořených osob nastoupilo do zaměstnání v administrativě (8), případně jako pomocný dělník (5) nebo obsluha strojů (5).

Nejčastěji byly uzavírány dohody v případech, kdy dojezdová vzdálenost byla 10-25 km (53 %), dále kategorie 25-50 km (33 %) a pět uchazečů dojíždělo maximálně 10 km. Nejdelší dojezdová vzdálenost byla 49 km, průměrná pak 21 km.

Počty uchazečů podle jednotlivých sledovaných kategorií jsou následující:

sledovaná kategorie	počet	podíl v %
✓ nad 12 měsíců evidence	11	30,6
✓ do 30 let věku	6	16,7
✓ nad 50 let věku	16	44,4
✓ nad 55 let věku	7	19,4
✓ osoby se zdravotním postižením	7	19,4
✓ osoby pečující o děti do 15 let	11	30,6

#### 6.1.6. Zřízená pracovní místa pro osoby se zdravotním postižením

V roce 2023 bylo nově zřízeno celkem 8 míst pro osoby se zdravotním postižením a umístěno resp. přeobsazeno (na místa zřízená v předchozích letech) celkem 14 osob se ZP. Nebyl podpořen žádný uchazeč při zřízení pracovního místa-SVČ. Zájem o tuto formu podpory limituje podmínka udržet obsazení pracovní pozice po dobu tří let. Uchazeči se ZP jsou ve vyšší míře podporováni jinými nástroji APZ (například VPP – 72 umístěných osob, SÚPM vyhrazená – 36 podpořených osob). Celkem pět osob bylo podpořeno příspěvkem na provoz PM pro OZP. Pro tuto specifickou skupinu byl do roku 2023 realizován regionální projekt Bez překážek ve Zlínském kraji a v rámci nového operačního programu OPZ+ je to pak projekt OZP II.

Celkem bylo na zřízená pracovní místa v roce 2023 vynaloženo 463 tisíc Kč a dalších 135 tisíc Kč pak na příspěvek na provoz PM pro OZP a OZP-SVČ.

V průběhu roku 2023 bylo také uzavřeno celkem 25 dohod o uznání za zaměstnavatele na chráněném trhu práce.

Dále byl v roce 2023 vyplácen příspěvek dle §78 a Zákona č. 435/2004 Sb., o zaměstnanosti, v platném znění. O tento příspěvek požádalo v roce 2023 celkem 216 zaměstnavatelů a bylo jim vyplaceno celkem 388 195 tisíc Kč, což je o 4 194 tisíc Kč méně než v roce 2022.

#### 6.2. Rekvalifikace, poradenství a pracovní rehabilitace

Zdrojem financování rekvalifikací a vzdělávacích kurzů byly v roce 2023 fondy EU a státní rozpočet ČR. Realizace rekvalifikací probíhala v rámci operačního programu



Zaměstnanost (dobíhající projekty) a operačního programu Zaměstnanost plus (nové projekty). Jednalo se o regionální individuální projekty a národní individuální projekty (VDTP II, PDU, Outplacement, Podpora zaměstnanosti osob se zdravotním postižením, Nová etapa, Věk není překážkou, Záruky pro mladé).

V průběhu roku 2023 probíhala také realizace rekvalifikací a vzdělávacích aktivit (příspěvek na úhradu kurzů digitálního vzdělávání) spadajících pod Národní plán obnovy (NPO). Aktivity jsou zaměřeny na získání a rozvoj digitálních kompetencí.

V uvedeném roce byla souběžně s příspěvkem na úhradu kurzů digitálního vzdělávání pilotně ověřována (dle § 106 zákona o zaměstnanosti) také „Databáze rekvalifikací a dalšího vzdělávání“. Jejím prostřednictvím je možno přihlášku (žádost) podat online. Cílem Databáze je zjednodušit administrativu při realizaci rekvalifikací a dalšího vzdělávání a zároveň zvýšit přístupnost i informovanost o rekvalifikačních kurzech a kurzech dalšího vzdělávání.

Poradenství pro klienty úřadu práce a veřejnost se ve sledovaném období realizovalo pouze formou interních poradenských aktivit. Na výběr dodavatelů pro realizaci externích poradenských činností a bilanční diagnostiky jsou v současné době připravovány veřejné zakázky.

#### 6.2.1. Rekvalifikace

Rekvalifikace zabezpečované úřadem práce probíhaly v roce 2023 na základě „Rámcových dohod o realizaci rekvalifikačních kurzů zabezpečovaných úřadem práce“ z roku 2020 (veřejná zakázka „Rekvalifikace ve Zlínském kraji III“). Stejně jako v předcházejících letech bylo možné absolvovat také rekvalifikační kurzy formou tzv. zvolené rekvalifikace.

V roce 2023 (ve srovnání s předchozím obdobím 2022) došlo k navýšení celkového počtu klientů (1 310) zařazených do rekvalifikačních kurzů (meziroční navýšení o 422 osob, tj. 48 %). Na tomto nárůstu se podílely především zvolené rekvalifikace.

Celkem bylo ve sledovaném období zahájeno 1 247 rekvalifikací, a to bez ohledu na zdroj financování. Rekvalifikaci v roce 2023 v rámci Zlínského kraje dokončilo celkem 1 217 klientů, z toho 1 174 úspěšně (96,5 %).

V roce 2023 došlo v meziročním srovnání k mírnému nárůstu podílu zájemců o zaměstnání na celkovém počtu rekvalifikovaných osob (z 28 % na 33 %). Někteří zájemci o zaměstnání využili končící projekt Outplacement (viz dále). Osoby vedené v evidenci zdravotně postižených žádnou rekvalifikaci (v rámci pracovní rehabilitace) v roce 2023 neabsolvovaly.

Ve sledovaném období se účastnilo rekvalifikací celkem 814 žen (62,1 %). Klientky projevíly zájem především o následující rekvalifikační kurzy: Kvalifikační kurz pro pracovníky v sociálních službách, kurzy z oblasti Účetnictví, Český jazyk



pro cizince (základní, navazující kurz) a kurzy zaměřené na obsluhu osobního počítače. Z méně tradičních kurzů pro ženy absolvovaly klientky kurzy na získání řidičského oprávnění sk. D, sk. C a sk. T.

**Tabulka 26 – Rekvalifikace zabezpečované + zvolené**

REK kompletní*	Celkem v rekvalifikaci	Zahájené v daném roce	Ukončené		Pokračují do dalšího období	Zaměření RK	
			celkem	z toho úspěšně		profesní	ostatní
Celkem	1 310	1 247	1 217	1 174	92	108	1 202
z toho							
ženy	814	794	763	742	51	83	731
národní	411	407	387	380	23	35	376
NIP	581	523	566	550	15	54	527
RIP	22	22	21	21	1	4	18
NPO	296	295	243	223	53	15	281
UoZ	873	824	836	804	36	77	796
ZoZ	437	423	381	370	56	31	406
Evidence OZP	0	0	0	0	0	0	0

\* RK zabezpečované + zvolené (účastníci rekvalifikace)

**Tabulka 27 – Rekvalifikace zabezpečované**

REK zabezpečované	Celkem v rekvalifikaci	Zahájené v daném roce	Ukončené		Pokračují do dalšího období	Zaměření RK	
			celkem	z toho úspěšně		profesní	ostatní
Celkem	345	345	345	335	0	0	345
z toho							
ženy	274	274	274	266	0	0	274
národní	15	15	15	14	0	0	15
NIP	180	180	180	172	0	0	180
RIP	14	14	14	14	0	0	14
NPO	136	136	136	135	0	0	136
UoZ	340	340	340	330	0	0	340
ZoZ	5	5	5	5	0	0	5
Evidence OZP	0	0	0	0	0	0	0

**Tabulka 28 – Rekvalifikace zvolené**

REK zvolené	Celkem v rekvalifikaci	Zahájené v daném roce	Ukončené		Pokračují do dalšího období	Zaměření RK	
			celkem	z toho úspěšně		profesní	ostatní
celkem	965	902	872	839	92	108	857
z toho							
ženy	540	520	489	476	51	83	457
národní	396	392	372	366	23	35	361
NIP	401	343	386	378	15	54	347
RIP	8	8	7	7	1	4	4
NPO	160	159	107	88	53	15	145
UoZ	533	484	496	474	36	77	456
ZoZ	432	418	376	365	56	31	401
Evidence OZP	0	0	0	0	0	0	0

### **Zvolené rekvalifikace**

Ve Zlínském kraji bylo v roce 2023 zahájeno celkem 902 zvolených rekvalifikací (599 v roce 2022), což znamená navýšení oproti minulému sledovanému období o 51 %.

V rámci zvolených rekvalifikací byly nejvíce žádané rekvalifikační kurzy směřující k získání řidičského oprávnění, včetně profesního průkazu řidiče (skup. C, C+E, T a D). Ve většině případů se jedná o vícenásobné kurzy pro jednoho účastníka. Další nejčastěji požadovanou zvolenou rekvalifikací byl v roce 2023 Kvalifikační kurz pro pracovníky v sociálních službách (zákonná povinnost absolvování kurzu do 18 měsíců od nástupu do zaměstnání), ten uvítali zejména zájemci o zaměstnání. Další častou zvolenou rekvalifikací byl v roce 2023 Český jazyk pro cizince (základní, navazující kurz), této rekvalifikace se účastnili převážně občané Ukrajiny (většinou se jednalo o zájemce o zaměstnání).

Dále byly realizovány například kurzy z oblasti účetnictví, oblasti osobních služeb (např. Kosmetik/čka, Manikér/ka, Pedikér/ka) a rekvalifikace zaměřené na digitální dovednosti (Programátor www aplikací, Tvorba www stránek, Pracovník grafického studia) nebo svařování.

### **Rekvalifikace zabezpečované úřadem práce**

Ve Zlínském kraji bylo v roce 2023 zahájeno celkem 345 zabezpečovaných rekvalifikací (250 v roce 2022), což znamená navýšení oproti minulému sledovanému období o 38 %.

Rámcové dohody na realizaci rekvalifikačních kurzů prostřednictvím úřadu práce jsou v rámci Zlínského kraje uzavřeny na rekvalifikace z oblastí obsluhy osobního



počítače, ekonomiky, IT technologií a dále se jedná o kurzy, jako jsou Kvalifikační kurz pro pracovníky v sociálních službách, Chůva pro děti do zahájení povinné školní docházky, Základy podnikání a Nespecifická rekvalifikace, dle Usnesení vlády č. 238/1991.

V rámci rekvalifikací zabezpečovaných úřadem práce byl největší zájem o kurzy Účetnictví a kurzy zaměřené na získání digitálních dovedností (Základy obsluhy osobního počítače, Obsluha osobního počítače, Pracovník grafického studia).

### **Zaměstnanecké rekvalifikace**

V rámci Zlínského kraje byly v roce 2023 zahájeny dvě zaměstnanecké rekvalifikace (jeden zaměstnavatel). Jednalo se o kurz Školení řidičů k získání profesní způsobilosti. Uvedené zaměstnanecké rekvalifikace byly financovány z národních zdrojů. Zaměstnanecké rekvalifikace se realizovaly také prostřednictvím projektu POVEZ II (financováno ze zdrojů ESF), a je jim věnována samostatná kapitola 6.3.1.

### **Podpora dlouhodobě evidovaných uchazečů o zaměstnání (PDU)**

V projektu PDU byly v roce 2023 ve Zlínském kraji zahájeny následující zvolené rekvalifikace: Mzdové účetnictví, Daňový specialista a kurzy na získání Řidičského oprávnění sk. C+E a Profesní způsobilosti řidiče sk. C. V rámci zabezpečovaných rekvalifikací se jednalo o rekvalifikační kurz Obsluha osobního počítače.

### **OUTPLACEMENT (OUT)**

V roce 2023 se klienti úřadu práce v projektu Outplacement účastnili zvolených rekvalifikací i rekvalifikací zabezpečených úřadem práce. V rámci zabezpečovaných rekvalifikací se realizovaly kurzy: Základy obsluhy osobního počítače, Účetnictví a daňová evidence (s využitím výpočetní techniky), Mzdové účetnictví (s využitím výpočetní techniky) a kurz Obsluha osobního počítače. V rámci zvolené rekvalifikace se jednalo o kurzy: Měření spalin, Programátor www aplikací, Personalista/personalistka a kurzy na získání Řidičského oprávnění (skupiny D, C) a Profesních průkazů (skupiny D, C, C+E).

### **VDTP II**

Z projektu VDTP II byly v roce 2023 nejčastěji hrazeny v rámci zabezpečovaných rekvalifikací tyto kurzy: Obsluha osobního počítače, Základy obsluhy osobního počítače, Účetnictví a daňová evidence (s využitím výpočetní techniky), Pracovník grafického studia a Základy podnikání.

Z pohledu zvolených rekvalifikací byl v uvedeném projektu největší zájem o následující zvolené rekvalifikace: Kvalifikační kurz pro pracovníky v sociálních službách, řidičské průkazy včetně profesních průkazů, kurzy svařování a rekvalifikace v oblasti účetnictví.



### **Regionální individuální projekty**

V rámci dobíhajících regionálních projektů byl největší zájem o kurzy Základy obsluhy PC, Účetnictví a daňová evidence, Kvalifikační kurz pracovníka v sociálních službách, Chůva pro děti do zahájení povinné školní docházky a Pracovník grafického studia.

### **Národní individuální projekty (končící FLEXI a nově zahájené OZP II, ZPM, NOE, VNP)**

V rámci dobíhajících regionálních projektů byl největší zájem o kurzy Základy obsluhy PC, Řidičské oprávnění, Kvalifikační kurz pracovníka v sociálních službách, Masér ve zdravotnictví, svařovací kurzy.

### **Soutěžní projekty**

V roce 2023 nebyly na úřadech práce v rámci Zlínského kraje realizovány žádné rekvalifikační kurzy prostřednictvím soutěžních projektů.

### **Profesní kvalifikace (Národní soustava kvalifikací)**

V rámci rekvalifikací zabezpečovaných úřadem práce nebyly ve Zlínském kraji v roce 2023 realizovány žádné rekvalifikační kurzy zaměřené na získání profesní kvalifikace.

Prostřednictvím zvolené rekvalifikace se klienti úřadu práce účastnili kurzů zaměřených na získání profesních kvalifikací (databáze Národní soustavy kvalifikací). Jednalo se například o kurzy: Florista, Chůva pro děti do zahájení povinné školní docházky, Personalista, Pedikérka a nehtová designérka.

### **Národní plán obnovy (NPO)**

V roce 2023 probíhala realizace rekvalifikací a vzdělávacích aktivit (příspěvek na úhradu kurzů digitálního vzdělávání) také v rámci projektů „NPO – vzdělávám se v DIGI“ a „NPO – kurz digitálního vzdělávání“. Oba projekty spadají pod Národní plán obnovy a realizované aktivity jsou zaměřeny na podporu digitálního vzdělávání. Při posuzování žádostí o úhradu rekvalifikace nebo poskytnutí příspěvku na úhradu kurzů digitálního vzdělávání je vždy presumována obecná a dlouhodobá potřeba rozvoje digitálních dovedností pro trh práce.

V rámci projektu je možné absolvovat celou řadu rekvalifikací zaměřených na oblasti Digitalizace IT a Průmysl 4.0. Zájem ze strany klientů je poměrně vysoký. Jedná se především o zájemce o zaměstnání (zaměstnanec, podnikající osoby, rodiče na rodičovské dovolené). Získané dovednosti a znalosti poté mohou uplatnit ve své stávající nebo nové profesi.



### ***NPO – vzdělávám se v DIGI***

Jedná se rekvalifikační kurzy realizované v souladu s § 108 podle § 109 a § 109a zákona o zaměstnanosti v rámci projektu „NPO – vzdělávám se v DIGI“.

#### **Zvolené rekvalifikace**

V rámci zvolených rekvalifikací (NPO) realizovaných ve Zlínském kraji byly nejvíce žádané rekvalifikační kurzy: Programátor www aplikací, Tvorba www aplikací, Účetnictví a daňová evidence (s využitím výpočetní techniky), Mzdové účetnictví (s využitím výpočetní techniky), Personalista.

#### **Zabezpečované rekvalifikace**

V rámci zabezpečovaných rekvalifikací (NPO) realizovaných ve Zlínském kraji byly nejvíce žádané rekvalifikační kurzy: Základy obsluhy osobního počítače, Obsluha osobního počítače, Pracovník grafického studia, Účetnictví a daňová evidence (s využitím výpočetní techniky), Mzdové účetnictví (s využitím výpočetní techniky).

### ***NPO – kurz digitálního vzdělávání***

Příspěvek na úhradu kurzu digitálního vzdělávání realizovaného v souladu s § 106 zákona o zaměstnanosti se poskytoval v rámci projektu „NPO – kurz digitálního vzdělávání“. Kurzem digitálního vzdělávání je výhradně vzdělávací kurz, který je veden, tj. nabízen (publikován) vzdělávacím zařízením v Databázi rekvalifikací a dalšího vzdělávání.

Kurzy digitálního vzdělávání byly zaměřeny na získání znalostí například v oblastech: databázový, datový, analytický software, kyberbezpečnost, Microsoft, grafika, online komunikace, operační systémy, programování (programovací jazyky), sociální sítě a práce s nimi.

### ***Zájemci o zaměstnání***

Zájemci o zaměstnání dávají většinou přednost zvolené rekvalifikaci před rekvalifikací zabezpečovanou úřadem práce. Důvodem je pružnější harmonogram kurzu (lépe se přizpůsobuje individuálním požadavkům klientů, jedná se např. víkendovou výuku, on-line výuku). V roce 2023 byl velký podíl zájemců o zaměstnání také u rekvalifikací a vzdělávacích kurzů, které jsou zařazeny pod NPO (využití Databáze).

V roce 2023 došlo ve srovnání s předchozím rokem k nárůstu počtu zájemců o zaměstnání v rekvalifikacích o 77,6 %. Zájemci o zaměstnání tvořili v roce 2023 ve Zlínském kraji přes 33 % (437 osob) z celkového počtu rekvalifikovaných osob.

Ve sledovaném období byla ze strany zájemců o zaměstnání již tradičně velká poptávka po rekvalifikaci Kvalifikační kurz pro pracovníky v sociálních službách. Jedná se především o osoby již zaměstnané v oblasti sociálních služeb, které si



vzhledem k platné legislativě musí pro výkon své profese doplnit vzdělání. Pokud by tito pracovníci požadované vzdělání nezískali, jsou ohroženi ztrátou zaměstnání.

V rámci zvolené rekvalifikace byl zájem především o kurzy: Kvalifikační kurz pro pracovníky v sociálních službách (viz výše), Český jazyk pro cizince, řidičská oprávnění, profesní způsobilost řidiče, kurzy IT a kurzy z oblasti účetnictví.

V rámci rekvalifikací zabezpečovaných úřadem práce (kterých se účastnili také zájemci o zaměstnání) byly například realizovány kurzy Základy obsluhy osobního počítače, Mzdové účetnictví (s využitím výpočetní techniky), Obsluha osobního počítače.

### ***Umístění klientů na trhu práce po rekvalifikaci***

Do uplatnitelnosti na trhu práce po úspěšném absolvování rekvalifikačního kurzu se promítá více faktorů. Je zde potřeba zohlednit typ rekvalifikace. Ne všechny rekvalifikační kurzy (např. Základy obsluhy osobního počítače, Český jazyk pro cizince), směřují k získání konkrétního pracovního místa. Jejich účelem je rozšíření (prohloubení) znalostí a dovedností, popř. získání praxe nebo odbourání jazykových bariér.

Vzhledem k současným trendům směřujícím k digitalizaci a využití AI na trhu práce se v podstatě v každé profesní oblasti zvyšuje uplatnitelnost na trhu práce po absolvování kurzů směřujících k získání nebo rozšíření digitálních dovedností (projekty NPO). Obecně lze konstatovat, že v současné době je ze strany zaměstnavatelů kladen velký důraz na digitální gramotnost.

Vliv má také časové hledisko, kdy klienti u některých rekvalifikačních kurzů, jako jsou například kurzy na získání řidičského oprávnění (kde na sebe někdy navazují i tři rekvalifikační kurzy – řidičské oprávnění skupiny C, C+E a profesní průkaz), mohou nastoupit do zaměstnání až po ukončení všech tří kurzů a po získání potřebných osvědčení.

I přes velký počet absolventů rekvalifikačních kurzů zaměřených na získání řidičských oprávnění je jejich uplatnitelnost na trhu práce celkem bezproblémová (také vzhledem k počtu nabízených míst). Ve většině případů mají klienti příslib od zaměstnavatele už před nástupem na rekvalifikační kurz.

Velmi dobré pracovní uplatnění je také po absolvování rekvalifikace Kvalifikační kurz pro pracovníky v sociálních službách. Je pravdou, že o uvedený kurz si většinou žádají klienti, kteří v této oblasti již pracují a kurz potřebují k výkonu svého povolání. Absolvováním kurzu (splněním zákonné podmínky) dochází k prodloužení jejich pracovního poměru, příp. ke změně pracovní smlouvy na dobu neurčitou. Úspěšní absolventi Kvalifikačního kurzu pro pracovníky v sociálních službách většinou zůstávají u stávajícího zaměstnavatele, ale také velmi dobře nacházejí uplatnění u nových zaměstnavatelů v oblasti sociálních služeb.





Dalšími rekvalifikacemi (s bezproblémovým pracovním uplatněním jejich absolventů) jsou například: různé metody svařování, Sanitář, Personalista/Personalistka, Účetnictví a daňová evidence. Je to dáno především tím, že ve většině případů mají již přislíbeno zaměstnání ještě před zahájením samotné rekvalifikace.

Některé rekvalifikační kurzy vedou k zahájení samostatné výdělečné činnosti (klienti mají často před zahájením kurzu zpracovaný podnikatelský záměr). Jedná se například o kurzy: Kosmetička, Pedikérka a nehtová designérka nebo Tatér.

Mezi nejčastější příčiny problematického uplatnění klientů po absolvování rekvalifikace lze zahrnout změnu jejich zdravotního stavu, rodinné situace (péče o děti, péče o osobu blízkou), pracovních podmínek u předpokládaného zaměstnavatele.

### *6.2.2. Pracovní rehabilitace*

Pracovní rehabilitace, jako souvislá činnost zaměřená na získání a udržení vhodného zaměstnání pro osoby se zdravotním postižením, je jedním z nástrojů úřadu práce pro tuto cílovou skupinu. Tento vhodný nástroj pro zaměstnávání osob se zdravotním postižením podporoval projekt „Rozvoj systému podpory zaměstnávání osob se zdravotním postižením na volném trhu práce“, který byl realizován na Úřadu práce ČR v časovém období 15. 7. 2017 – 31. 3. 2023 a od 1. 4. 2023 do 31. 3. 2027 je realizován projekt „Podpora zaměstnanosti osob se zdravotním postižením“. Ve Zlínském kraji byly v roce 2023 využívány podle potřeb klientů aktuálně všechny vhodné formy pracovní rehabilitace.

Ve Zlínském kraji bylo uskutečněno individuální poradenství pro 1 229 klientů, kterého se v okrese Kroměříž zúčastnilo 164, v Uherském Hradišti 319, ve Vsetíně 378 a ve Zlíně 366 klientů. Dále proběhlo 82 skupinových poradenství pro 494 klientů (Kroměříž 218, Vsetín 190, Zlíně 32 a Uherské Hradiště 45). V roce 2023 bylo podáno 5 žádostí o pracovní rehabilitaci a realizovaly se 2 pracovní rehabilitace, z toho jedna v Kroměříži a jedna v Uherském Hradišti. Podařilo se umístit 153 klientů na otevřený trh práce a 67 klientů na chráněný trh práce. V roce 2023 bylo poskytnuto 447 poradenství pro zaměstnavatele na otevřeném trhu práce a 122 poradenství pro zaměstnavatele na chráněném trhu práce. Od května do prosince v rámci projektu Podpora zaměstnanosti osob se zdravotním postižením bylo podáno 27 žádostí o dotaci mzdy na společensky účelné pracovní místo.

Zájem o pracovní rehabilitaci měli v průběhu roku nejen uchazeči a zájemci o zaměstnání, ale také osoby, které se dozvěděly o pracovní rehabilitaci z jiných dostupných zdrojů. Hodně klientů byly osoby s invaliditou III. stupně (psychické potíže, kombinované postižení).



### 6.2.3. Poradenství

Poradenské aktivity jsou zabezpečovány nejen pro uchazeče a zájemce o zaměstnání evidované na Úřadu práce ČR, ale řada služeb je určena také pro veřejnost. Nabídka aktivit zahrnuje jak skupinové, tak i individuální poradenství. Vzhledem k absenci externích poradenských aktivit (veřejná zakázka na realizaci externích poradenských aktivit je v přípravě) bylo v roce 2023 poradenství v rámci Zlínského kraje na ÚP ČR zabezpečováno pouze formou interního poradenství.

#### **Interní poradenství**

V roce 2023 absolvovalo interní individuální poradenství celkem 11 772 osob. Skupinových interních poradenských aktivit se ve sledovaném období zúčastnilo celkem 6 920 uchazečů a zájemců o zaměstnání a 146 osob z řad veřejnosti. Realizaci interních individuálních a skupinových poradenských aktivit zabezpečují zaměstnanci úřadu práce.

#### **Interní individuální poradenství:**

- ✓ roční individuální pohovory (doporučení dalších aktivit pro klienty evidované na úřadu práce déle než rok),
- ✓ kariérové poradenství (pohovor s uchazeči o zaměstnání k uplatnění na trhu práce, doporučení k dalšímu vzdělávání, rekvalifikaci apod.),
- ✓ tvorba osobního portfolia – dokumentace k jednání se zaměstnavatelem (životopis, motivační dopis),
- ✓ poradenství ke studiu (informace o všech stupních vzdělání, konzultace, testy),
- ✓ pracovní diagnostika (psychologické testy),
- ✓ počítačová pracovní diagnostika,
- ✓ psychologické poradenství (konzultace s psychologem, hledání optimálního řešení aktuální situace klienta, krizová intervence),

#### **Interní skupinové poradenství (jedná se např. o následující poradenské aktivity):**

- ✓ pracovněprávní minimum,
- ✓ informace k důchodové problematice,
- ✓ informační schůzky k rekvalifikačním a poradenským aktivitám,
- ✓ sebeprezentace na trhu práce (motivační dopis, životopis, příprava na pohovor...),
- ✓ komunikační dovednosti,
- ✓ orientace na trhu práce,
- ✓ základní digitální komunikační gramotnost, finanční a občanská gramotnost,
- ✓ Job club.

#### **Informační a poradenská střediska pro volbu povolání (IPS)**

V rámci Zlínského kraje se v roce 2023 zúčastnilo skupinového poradenství pro školy celkem 5 307 žáků ZŠ a 4 316 studentů SŠ, VOŠ, VŠ. Skupinová poradenství se



konala nejen na úřadech práce, ale také na jednotlivých školách. Již tradičně byl velký zájem o individuální konzultace ze strany rodičů žáků ZŠ.

**Aktivita IPS zahrnují:**

- ✓ skupinové a individuální poradenství k volbě povolání pro žáky 8. a 9. ročníků ZŠ a spolupráce s jejich rodiči,
- ✓ skupinové poradenství a individuální konzultace pro budoucí absolventy středních škol,
- ✓ besedy pro studenty sexty (6. ročník 8letého gymnázia) – v souvislosti s volbou kariéry byl vytvořen mezistupeň pro studenty druhých ročníků víceletých gymnázií s ohledem na výběr např. volitelných předmětů, které si do následujících let vybírají právě v tomto ročníku,
- ✓ individuální poradenství pro širokou veřejnost k volbě či změně kariéry, o možnostech studia, vč. zájmové profesní diagnostiky,
- ✓ spolupráci s vedením, výchovnými a kariérovými poradci SŠ a ZŠ
- ✓ realizaci informačních schůzek pro rodiče žáků 8. a 9. ročníků ZŠ,
- ✓ spolupráci s Krajskou pedagogicko-psychologickou poradnou, Speciálně pedagogickými centry, Odborem školství, mládeže a sportu Krajského úřadu Zlínského kraje, Krajskou hospodářskou komorou, Centrem kariérového poradenství Zlín apod.,
- ✓ spolupráci na tvorbě informačních brožur Atlas školství Zlínského kraje aj.,
- ✓ přednášky pro studenty SŠ na volitelná témata: např. pracovněprávní minimum, zaměstnatelnost mladých, životopisy a přijímací pohovory,
- ✓ účast na přehlídkách středních škol, jejichž cílem je nabídnout žákům přehled studijních a učebních oborů a představit možnosti dalšího profesního uplatnění.

**Poradenství v rámci EURES a EURES + 3Z Up!**

V prvním pololetí roku 2023 byla služba EURES zajišťována v rámci projektu EURES ČR II. Ve Zlínském kraji tuto službu zajišťovaly dvě poradkyně, jedna na Krajské pobočce ve Zlíně a druhá na Kontaktním pracovišti v Kroměříži. V rámci své poradenské činnosti poskytly celkem 473 individuálních konzultací zájemcům o práci v zemích EU, občanům EU se zájmem o práci v ČR, ale také občanům ČR vracejícím se zpět po ukončení výdělečné činnosti v zahraničí. Služba EURES je určena i pro zaměstnavatele, kterým bylo poskytnuto 50 konzultací. Tyto konzultace se týkají hlavně povinností při zaměstnávání občanů EU v ČR nebo inzerce volných míst v zahraničí.

Od 1. 7. 2023 je služba EURES poskytována v rámci projektu EURES + 3Z Up!, kdy byla služba rozšířena i na pracovníky ze zemí mimo EU. Ve druhém pololetí 2023 bylo poskytnuto 402 individuálních konzultací, včetně konzultací osobám s dočasnou ochranou a jinými pobytovými tituly v rámci ČR. Se zaměstnavateli proběhlo 71 konzultací telefonicky nebo emailem.



### 6.3. Projekty ESF

#### 6.3.1. *Projekt Podpora odborného vzdělávání zaměstnanců II*

Dne 1. prosince 2015 byla zahájena realizace projektu Podpora odborného vzdělávání zaměstnanců II (dále jen „projekt“). Ukončen byl projekt 31. 12. 2023. Projekt byl spolufinancován z Evropského sociálního fondu, konkrétně z Operačního programu Zaměstnanost, a státního rozpočtu ČR. Stěžejním účelem projektu bylo pomoci zaměstnavatelům v odborném vzdělávání stávajících i nově přijímaných zaměstnanců. Podobně projekt cílil i na osoby samostatně výdělečně činné (dále jen „OSVČ“).

Projekt umožňoval zaměstnavatelům získat finanční příspěvek na vzdělávání nebo rekvalifikaci svých zaměstnanců či potenciálních nových zaměstnanců a příspěvek na mzdu zaměstnanců po dobu jejich účasti na vzdělávací aktivitě. Současně projekt umožňoval získat příspěvek na vzdělávání samotných OSVČ. Vzdělávání mohlo být zajištěno externím vzdělávacím zařízením nebo interními lektory. Příspěvky byly poskytovány formou refundací. Výše poskytovaného příspěvku se odvíjela dle pravidel poskytování podpory de minimis a pravidel poskytování veřejné podpory podle blokové výjimky.

Vzdělávání bylo možné realizovat jako vzdělávání obecné i specifické, a to jak v akreditovaných, tak i v neakreditovaných kurzech. Rovněž bylo umožněno realizovat vzdělávání přímo na pracovišti zaměstnavatele, a to včetně praktické přípravy.

V roce 2023 byl ze strany žadatelů největší zájem o kurzy zaměřené na získání řidičských oprávnění, průkazů profesní způsobilosti nebo také svářečské kurzy či kurzy pro elektrikáře. Dále byly v popředí zájmů žadatelů kurzy zaměřené na školení CAD/CAM či obsluhu a programování CNC strojů. Žadatelé také projevíli zájem o školení v oblasti kosmetických služeb, cizích jazyků, lepení ochranných folií nebo v oblasti finanční.

Od počátku projektu do 31. prosince 2023 vstoupilo ve Zlínském kraji do projektu 1 178 ekonomických subjektů, z nichž 842 uzavřelo s Úřadem práce ČR dohodu či dohody o zajištění vzdělávání.

**Tabulka 29 – Projekt POVEZ II – data od začátku projektu k 31. 12. 2023**

<b>Podpora odborného vzdělávání zaměstnanců II</b>	Kroměříž	Uherské Hradiště	Vsetín	Zlín	<b>Zlínský kraj</b>
Podané žádosti	479	861	859	1 466	<b>3 665</b>
Schválené vzdělávací aktivity	315	593	555	1 025	<b>2 488</b>
Uzavřené dohody	262	540	516	920	<b>2 238</b>
Účastníci projektu z uzavřených dohod	1 552	2 254	2 856	4 222	<b>10 884</b>
Schválené náklady (v Kč) z uzavřených dohod	26 910 116	48 589 826	59 366 537	83 737 014	<b>218 603 493</b>
Čerpání (v Kč)	22 897 672	42 195 025	53 491 702	71 734 083	<b>190 318 482</b>

**Tabulka 30 – Projekt POVEZ II – data za rok 2023**

<b>Podpora odborného vzdělávání zaměstnanců II</b>	Kroměříž	Uherské Hradiště	Vsetín	Zlín	<b>Zlínský kraj</b>
Podané žádosti	62	70	68	73	<b>273</b>
Schválené vzdělávací aktivity	54	57	62	79	<b>252</b>
Uzavřené dohody	45	54	72	81	<b>252</b>
Účastníci projektu z uzavřených dohod	130	205	610	249	<b>1 194</b>
Schválené náklady (v Kč) z uzavřených dohod	2 096 614	6 069 630	8 851 462	6 876 160	<b>23 893 866</b>
Čerpání (v Kč)	1 997 220	6 543 573	12 243 439	10 397 515	<b>31 181 747</b>

### 6.3.2. Regionální individuální projekty

Rok 2023 byl rokem, ve kterém končily projekty Operačního programu Zaměstnanost a zároveň se zahajovaly nové projekty Operačního programu Zaměstnanost plus.

Mezi úspěšně ukončené regionální individuální projekty Operačního programu Zaměstnanost patřily ve Zlínském kraji tyto projekty:

- ✓ Bez překážek ve Zlínském kraji
- ✓ Nová šance ve Zlínském kraji
- ✓ Péče a příležitost ve Zlínském kraji
- ✓ Záruky pro mladé ve Zlínském kraji

V rámci všech projektů účastníci absolvovali skupinové a individuální poradenství, případně poradenské programy nebo pracovní diagnostiky. V případě potřeby bylo možné jejich zařazení do rekvalifikačních nebo vzdělávacích kurzů. Cílem projektů bylo zprostředkování zaměstnání pro co největší počet zařazených klientů, ať už



na pracovních místech podpořených mzdovým příspěvkem (společensky účelná pracovní místa nebo odborné praxe) nebo na pracovních místech bez příspěvku.

### **Projekt Bez překážek ve Zlínském kraji**

Projekt byl určen osobám se zdravotním postižením a osobám starším padesáti let se zdravotními problémy, v evidenci uchazečů o zaměstnání na kontaktních pracovištích ÚP ČR ve Zlínském kraji. Období realizace bylo od 1. 3. 2016 do 30. 4. 2023.

**Tabulka 31 – Projekt Bez překážek ve Zlínském kraji**

<b>Bez překážek ve Zlínském kraji</b>	<b>Stav k datu ukončení projektu 30. 4. 2023</b>	
Počet osob zařazených do projektu	578	
Počet osob zařazených do rekvalifikace	60	
Počet osob umístěných na SÚPM	320	
Počet osob umístěných na pracovních místech bez mzdového příspěvku	134	
Celkový rozpočet projektu	60 457 000	
Celkové čerpání rozpočtu projektu	56 545 428	
- SÚPM	47 473 828	
- Rekvalifikace	453 170	
- Externí poradenství	2 020 282	
- Doprovodná opatření	214 187	
- Ostatní náklady	6 383 961	
<b>Indikátory</b>		
	<b>Cílová hodnota</b>	<b>Dosažená hodnota</b>
60000 Celkový počet účastníků, kteří splnili bagatelní podporu	300	537
62600 Účastníci, kteří získali kvalifikaci po ukončení své účasti	65	179

### **Projekt Nová šance ve Zlínském kraji**

Projekt byl zaměřen na uchazeče o zaměstnání v evidenci kontaktních pracovišť ÚP ČR ve Zlínském kraji déle než 5 měsíců, s důrazem na osoby v evidenci déle než 12 měsíců nebo v součtu 12 měsíců v posledních dvou letech. Období realizace bylo 1. 2. 2016 až 30. 4. 2023.

**Tabulka 32 – Projekt Nová šance ve Zlínském kraji**

<b>Nová šance ve Zlínském kraji</b>	<b>Stav k datu ukončení projektu 30. 4. 2023</b>	
Počet osob zařazených do projektu	892	
Počet osob zařazených do rekvalifikace	76	
Počet osob umístěných na SÚPM	622	
Počet osob umístěných na pracovních místech bez mzdového příspěvku	136	
Celkový rozpočet projektu	115 210 000	
Celkové čerpání rozpočtu projektu	110 891 838	
- SÚPM	88 330 984	
- Rekvalifikace	676 437	
- Externí poradenství	488 453	
- Doprovodná opatření	275 717	
- Ostatní náklady	21 120 247	
<b>Indikátory</b>		
	<b>Cílová hodnota</b>	<b>Dosažená hodnota</b>
60000 Celkový počet účastníků, kteří splnili bagatelní podporu	690	793
62600 Účastníci, kteří získali kvalifikaci po ukončení své účasti	125	146

**Projekt Péče a příležitost ve Zlínském kraji**

Projekt byl zaměřen na uchazeče o zaměstnání v evidenci kontaktních pracovišť ÚP ČR ve Zlínském kraji pečující o dítě do 15 let nebo o závislého člena rodiny. Období realizace projektu bylo od 1. 2. 2016 do 30. 4. 2023.

**Tabulka 33 – Projekt Péče a příležitost ve Zlínském kraji**

<b>Péče a příležitost ve Zlínském kraji</b>	<b>Stav k datu ukončení projektu 30. 4. 2023</b>	
Počet osob zařazených do projektu	940	
Počet osob zařazených do rekvalifikace	130	
Počet osob umístěných na SÚPM	617	
Počet osob umístěných na pracovních místech bez mzdového příspěvku	205	



Celkový rozpočet projektu	96 545 000	
Celkové čerpání rozpočtu projektu	94 544 311	
- SÚPM	74 029 189	
- Rekvalifikace	1 117 117	
- Externí poradenství	447 449	
- Doprovodná opatření	451 532	
- Ostatní náklady	18 499 024	
<b>Indikátory</b>		
	<b>Cílová hodnota</b>	<b>Dosažená hodnota</b>
60000 Celkový počet účastníků, kteří splnili bagatelní podporu	750	872
62600 Účastníci, kteří získali kvalifikaci po ukončení své účasti	135	165

### **Projekt Záruky pro mladé ve Zlínském kraji**

Projekt byl zaměřen na uchazeče o zaměstnání mladší 30 let (29 let včetně) evidované déle než 3 měsíce, s pracovními zkušenostmi v souhrnné délce maximálně 3 roky. Realizace projektu probíhala od 1. 1. 2016 do 31. 5. 2023.

**Tabulka 34 – Projekt Záruky pro mladé ve Zlínském kraji**

<b>Záruky pro mladé ve Zlínském kraji</b>	<b>Stav k datu ukončení projektu 31. 5. 2023</b>
Počet osob zařazených do projektu	937
Počet osob zařazených do rekvalifikace	24
Počet osob umístěných na odbornou praxi	630
Počet osob umístěných na pracovních místech bez mzdového příspěvku	209
Celkový rozpočet projektu	99 611 000
Celkové čerpání rozpočtu projektu	98 821 635
- Odborná praxe	78 616 938
- Rekvalifikace	332 434
- Externí poradenství	24 478
- Doprovodná opatření	68 987
- Ostatní náklady	19 778 798



<b>Indikátory</b>		
	<b>Cílová hodnota</b>	<b>Dosažená hodnota</b>
60000 Celkový počet účastníků, kteří splnili bagatelní podporu	620	825
62600 Účastníci, kteří získali kvalifikaci po ukončení své účasti	370	483

**Tabulka 35 – Regionální individuální projekty – konečné výsledky**

<b>Projekt</b>	<b>Počet zařazených osob</b>	<b>Počet osob umístěných do zaměstnání / na praxi</b>	
00011 – Záruky pro mladé ve ZLK	937	839	89,5 %
00022 – Bez překážek ve ZLK	578	454	78,5 %
00023 – Nová šance ve ZLK	892	758	84,9 %
00024 – Péče a příležitost ve ZLK	940	822	87,5 %
<b>Celkem</b>	<b>3 347</b>	<b>2 873</b>	<b>85,8 %</b>

### **Projekt Šance na práci ve Zlínském kraji**

Dne 1. 5. 2023 byla zahájena realizace nového regionálního individuálního projektu Šance na práci ve Zlínském kraji spolufinancovaného z Operačního programu Zaměstnanost plus.

Tento projekt má za cíl zvýšit zaměstnatelnost a začlenit na trh práce uchazeče a zájemce o zaměstnání, kteří jsou ohroženi sociálním vyloučením, a z nich především pak osob, které pečují o děti do 15 let nebo jiné závislé osoby.

Ukončení projektu je plánováno na 30. 4. 2026. V průběhu realizace by do projektu mělo být zařazeno minimálně 220 účastníků. Účastníci jsou zapojováni do individuálních i skupinových poradenských aktivit a do vzdělávacích nebo rekvalifikačních kurzů. V omezené míře je možné jejich umístění na pracovních místech podpořených mzdovým příspěvkem. Novou aktivitou v tomto projektu je podpora a motivace účastníků, kteří mají zájem vrátit se do systému vzdělávání.

**Tabulka 36 – Projekt Šance na práci ve Zlínském kraji**

<b>Šance na práci ve Zlínském kraji</b>	<b>Stav k 31. 12. 2023</b>
Počet osob zařazených do projektu	83
Počet osob zařazených do skupinového poradenství	39
Počet osob zařazených do vzdělávacího kurzu	24



Počet osob zařazených do rekvalifikace	6	
Počet osob umístěných na pracovních místech podpořených mzdovým příspěvkem	9	
Počet osob umístěných na pracovních místech bez mzdového příspěvku	10	
Celkový rozpočet projektu	16 823 790	
Čerpání rozpočtu projektu k 31. 12. 2023	1 824 200	
- SÚPM	72 801	
- Rekvalifikace	34 500	
- Doprovodná opatření	22 856	
- Ostatní náklady	1 766 844	
<b>Indikátory</b>		
	<b>Cílová hodnota k 30. 4. 2026</b>	<b>Dosažená hodnota k 31. 12. 2023</b>
600000 Celkový počet účastníků, kteří splnili bagatelní podporu	90	6
626000 Účastníci, kteří získali kvalifikaci po ukončení své účasti	20	2
627001 Počet znevýhodněných osob umístěných na pracovních místech	70	1

### 6.3.3. Národní projekty

V roce 2023 byla ukončena realizace níže uvedených projektů Operačního programu zaměstnanost.

#### **Projekt Podpora zaměstnanosti dlouhodobě evidovaných uchazečů o zaměstnání (PDU)**

Projekt byl určen pro uchazeče o zaměstnání s evidencí nad 12 měsíců, uchazeče evidované nad 6 měsíců a zároveň starší 50 let, uchazeče evidované nad 6 měsíců a zároveň pobírající dávky hmotné nouze, uchazeče o zaměstnání s minimálně pěti měsíci souvislé evidence za poslední 3 roky a uchazeče o zaměstnání s minimálně třemi evidencemi za poslední 3 roky. Doba realizace byla od 1. 1. 2019 do 31. 12. 2023.

**Tabulka 37 – Projekt PDU**

<b>projekt PDU</b>	<b>Stav k 31. 12. 2023</b>
Počet osob, které vstoupily do projektu	1 635
Počet poskytnutých individuálních poradenství	7 129
Počet realizovaných skupinových poradenství	456
Počet osob, které úspěšně absolvovaly rekvalifikaci	21
Počet osob zařazených na VPP	903
Počet osob zařazených na SÚPM	297
Skutečně uzavřené závazky – VPP	100 066 964
Skutečné čerpání finančních prostředků – VPP	87 833 979
Skutečně uzavřené závazky – SÚPM	28 785 419
Skutečné čerpání finančních prostředků – SÚPM	23 067 683
Skutečně uzavřené závazky – poradenství	247 641
Skutečné čerpání finančních prostředků – poradenství	192 378
Skutečně uzavřené závazky – rekvalifikace	229 460
Skutečné čerpání finančních prostředků – rekvalifikace	206 551

**Projekt OUTPLACEMENT**

Projekt nabízel komplexní balíček aktivit pro propouštěné zaměstnance i pro zaměstnavatele, kteří plánovali propouštět nebo naopak přijímat nové zaměstnance. Zaměřoval se primárně na pomoc zaměstnancům ohroženým ztrátou zaměstnání nebo ve výpovědní době. Cílem bylo pomoci těmto zaměstnancům ideálně tak, aby našli nové pracovní místo ještě před koncem stávajícího pracovního poměru. Období realizace bylo 1. 6. 2020 – 31. 7. 2023.

V rámci projektu se v roce 2023 nejčastěji realizovalo individuální poradenství, rekvalifikace, zprostředkování zaměstnání, podpora vytvářených pracovních míst formou dotovaného zaměstnání hrazeného z Operačního programu Zaměstnanost. Za úspěch považujeme i umístění několika účastníků projektu na nedotovaná pracovní místa.

**Tabulka 38 – Projekt OUTPLACEMENT**

<b>projekt OUTPLACEMENT</b>	<b>Stav k 31. 7. 2023</b>
Počet osob, které vstoupily do projektu	404
Počet poskytnutých individuálních poradenství	1 280
Počet osob, které úspěšně absolvovaly rekvalifikaci	51
Počet osob zařazených na vytvořená pracovní místa	218
Počet osob zařazených na pracovní místa bez příspěvku	103
Celkové uzavřené závazky na vytvořená pracovní místa	27 013 214
Skutečné celkové čerpání finančních prostředků na vytvořená pracovní místa	23 334 025
Celkové uzavřené závazky na rekvalifikace	905 189
Skutečné celkové čerpání finančních prostředků na rekvalifikace	888 619

**Projekt Podpora forem flexibilního zaměstnávání (FLEXI)**

Projekt byl určen osobám obtížně hledajícím zaměstnání z důvodu nemožnosti pracovat na plný úvazek. Jednalo se zejména o uchazeče o zaměstnání (UoZ) a zájemce o zaměstnání (ZoZ) po návratu z rodičovské dovolené, absolventy bez praxe, osoby se zdravotním omezením a osoby starší 60 let. Projekt také podporoval stávající zaměstnance v předdůchodovém věku, kteří byli ohroženi ztrátou pracovního místa.

Projekt byl zaměřen na podporu flexibilních forem zaměstnání. Byl realizován formou Sdíleného pracovního místa, Generačního tandemu, SÚPM vyhrazeného na zkrácený úvazek a Příspěvku na zapracování. Účastníci projektu mohli využít Doprovodná opatření, např. úhradu cestovních výdajů, prohlídky u lékaře apod.

Doba realizace byla od 1. 1. 2021 do 31. 8. 2023.

**Tabulka 39 - Projekt FLEXI**

<b>projekt FLEXI</b>	<b>Stav k 31. 8. 2023</b>
Počet osob, které vstoupily do projektu	212
Počet poskytnutého individuálního poradenství	597
Počet osob zařazených na SÚPM vyhrazené – Generační tandem (GT)	3
Počet osob zařazených na SÚPM vyhrazené – Zkrácený úvazek (ZÚ)	138
Počet osob zařazených na Sdílené pracovní místo (SDM)	15



Celkové uzavřené závazky GT	889 200
Celkové skutečné čerpání finančních prostředků GT	598 582
Celkové uzavřené závazky SÚPM vyhrazeném ZÚ	12 836 521
Celkové skutečné čerpání finančních prostředků SÚPM vyhrazeném ZÚ	11 019 059
Celkové uzavřené závazky na sdílené místo	1 225 300
Celkové skutečné čerpání finančních prostředků na sdílené místo	1 082 754

V roce 2023 byla postupně zahajována realizace nových popř. navazujících národních projektů spolufinancovaných z Operačního programu Zaměstnanost plus. Jedná se o tyto projekty:

### ***Projekt Podpora zaměstnanosti osob se zdravotním postižením (OZP II)***

Předmětem projektu je podpora zaměstnávání OZP zejména na volném trhu práce a podpora přechodu OZP z chráněného na volný trh práce prostřednictvím nástrojů podpory pracovního uplatnění, zejména pracovní rehabilitace a prohloubením spolupráce subjektů ovlivňujících zaměstnanost OZP, zejména spolupráce se zaměstnavateli na otevřeném trhu práce.

Cílem projektu je zvýšení podpory zaměstnávání OZP a stabilizace jejich zaměstnání na otevřeném trhu práce. ÚP ČR proto chce problematiku podpory zaměstnávání OZP řešit řadou nástrojů a opatření, a to v rámci komplexních balíčků aktivit „šitých na míru“ pro konkrétní osoby prostřednictvím maximální podpory OZP prostřednictvím poradců na kontaktních pracovištích ÚP ČR. Současně je cílem zvýšit ekonomickou aktivitu OZP a prostřednictvím sítí spolupráce všech zainteresovaných stran dostat na trh práce dosud neaktivní osoby.

Klíčovými aktivitami projektu jsou poradenství, rekvalifikace, profesní kvalifikace, pracovní rehabilitace, zprostředkování zaměstnání a doprovodná opatření.

Ve Zlínském kraji ke dni 31. 12. 2023 do projektu vstoupilo 160 osob.

### ***Projekt Záruky pro mladé***

Předmětem projektu je aktivizovat a motivovat k práci osoby se sníženou možností uplatnění se na trhu práce, a to osoby mladší 30 let (tj. do 29 let včetně) s kumulací znevýhodnění ovlivňujících jejich schopnost uplatnit se na trhu práce, které nejsou v zaměstnání, ve vzdělávání nebo v profesní přípravě (včetně dlouhodobě nezaměstnaných).

Cílem projektu je zvýšit zaměstnanost a zaměstnatelnost mladých díky jejich větší konkurenceschopnosti na trhu práce prostřednictvím odborné praxe; motivovat účastníky k prohloubení odborných znalostí a pracovních dovedností potřebných



k výkonu konkrétní pracovní činnosti požadované trhem práce a vyrovnávat tak nesoulad mezi nabídkou a poptávkou na trhu práce, získat kvalitní a dlouhodobé zaměstnání. U uchazečů o zaměstnání bez dokončené odborné kvalifikace usilovat o opětovné zahájení přípravy na budoucí povolání s využitím kariérového poradenství a aktivity „Návrat do vzdělávání“ a tím získat potřebné vzdělání k následnému lepšímu uplatnění na trhu práce.

Klíčovými aktivitami projektu jsou poradenství, rekvalifikace, profesní kvalifikace, návrat do vzdělávání, zprostředkování zaměstnání a doprovodná opatření.

Ve Zlínském kraji ke dni 31. 12. 2023 do projektu vstoupilo 115 osob.

### ***Projekt Nová etapa***

Předmětem projektu je zvýšit šance osob ve věkové skupině 30–54 let na jejich uplatnění na trhu práce a setrvání na něm, a to prostřednictvím palety nástrojů a opatření aktivní politiky zaměstnanosti dle individuálních potřeb klienta

Cílem projektu je zvýšení zaměstnanosti zejména osob se specifickými potřebami prostřednictvím odstranění bariér, které jim brání v uplatnění se na trhu práce, včetně podpory vytváření pracovních míst a zvýšení zaměstnatelnosti osob z řad cílových skupin prostřednictvím podpory individuálního dalšího vzdělávání vedoucího ke zvýšení, prohloubení, rozšíření nebo získání profesní kvalifikace.

Klíčovými aktivitami projektu jsou poradenství, rekvalifikace, profesní kvalifikace, zprostředkování zaměstnání a doprovodná opatření.

Ve Zlínském kraji ke dni 31. 12. 2023 do projektu vstoupilo 115 osob.

### ***Projekt Věk není překážkou***

Předmětem projektu je podpora osob starších 55 let na trhu práce prostřednictvím nástrojů aktivní politiky zaměstnanosti, zvýšit zaměstnanost těchto osob a posílit rezistenci vůči výkyvům trhu práce, včetně podpory aktivního stárnutí a profesní mobility v závěrečných fázích profesní dráhy.

Cílem projektu je podpora profesní mobility a prodloužení aktivní profesní dráhy těchto osob zejména prostřednictvím individuálního dalšího vzdělávání nebo poradenství a podpoře uzpůsobení pracovního prostředí a dalšího profesního směřování a podpora zaměstnanosti prostřednictvím komplexní palety nástrojů APZ, zejména eliminace bariér omezujících v přístupu k zaměstnání v případě, že již došlo k jeho ztrátě.

Klíčovými aktivitami projektu jsou poradenství, rekvalifikace, profesní kvalifikace, zprostředkování zaměstnání a doprovodná opatření.

Ve Zlínském kraji ke dni 31. 12. 2023 do projektu vstoupilo 41 osob.



#### 6.4 Vyhodnocení cílů APZ stanovených na rok 2023

Výhled do roku 2023 byl nejistý jak z důvodu vysoké inflace a nestabilního vývoje cen energií a vstupních výrobních komodit, tak i z důvodu možného dopadu vývoje válečného konfliktu na Ukrajině na českou ekonomiku. Proto bylo možné jen obtížně stanovovat kvantifikovatelné cíle reflektující možnosti nástrojů APZ, které má úřad práce k dispozici a především šlo jen těžko predikovat reakci zaměstnavatelů na prudký růst cen energií, obecný nedostatek vstupních výrobních komodit a tlak zaměstnanců na růst mezd z důvodu růstu nákladů na živobytí.

Pro rok 2023 byly definovány cíle následovně:

- ✓ snížit podíl kategorie „evidence nad 12 měsíců“ pod 22 % (průměr za kalendářní rok) s důrazem na podíl osob evidovaných déle než 2 roky

Tento cíl se splnit nepodařilo, průměr za rok 2023 je 22,3 %, tedy 0,3 p. b. nad stanovenou hodnotu. Nicméně v porovnání s ČR si i tak stojíme velmi dobře, průměr za ČR je 29,2 % (Zlínský kraj má tak třetí nejnižší průměrnou hodnotu).

- ✓ navýšit podíl rekvalifikací v rámci NPO (digitalizace a průmysl 4.0) na 20 %

Tento cíl se v rámci kraje splnit podařilo, podíl rekvalifikací v rámci NPO dosáhl 23,8 %.

- ✓ aplikací nástrojů APZ stabilizovat situaci v regionech tak, aby průměrná hodnota PNO ve SO POU nebyla vyšší než 0,8 p. b. v porovnání s průměrem za Zlínský kraj

Tento cíl se podařilo splnit ve všech POU Zlínského kraje.



## 7. Cíle pro rok 2024

Výhled do roku 2024 je spíše pesimistický. Za pozitivní lze považovat zahájení realizace nových projektů, a tedy relativně širokou škálu možností pomoci klientům úřadu práce ať už z řad uchazečů nebo také zájemců o zaměstnání.

Existují indicie naznačující výrazný nárůst nezaměstnanosti. Naším cílem bude snaha co nejrychleji zapojit nově příchozí uchazeče do vhodných aktivit tak, aby se v maximální možné míře předešlo jejich dlouhodobé evidenci.

Národní plán obnovy, který se začal realizovat v závěru roku 2022, se zaměřuje na digitalizaci a průmysl 4.0, což jsou oblasti, které jsou důležité pro fungující českou ekonomiku. Realizace rekvalifikačních a vzdělávacích kurzů v rámci tohoto projektu bude patřit k zásadním aktivitám v oblasti vzdělávání.

V roce 2023 se projevil regionálně vysoký nárůst nezaměstnanosti, kdy v ORP Bystřice pod Hostýnem došlo v průběhu roku 2023 k nárůstu PNO o 0,5 p. b. v důsledku hromadného propouštění u lokálně významného zaměstnavatele. Regionálně výrazné výkyvy nezaměstnanosti jsou pro Zlínský kraj typické a naší snahou bude maximální možná eliminace těchto negativních regionálních jevů.

Náš kraj dlouhodobě charakterizuje vysoký věk uchazečů i obyvatelstva obecně. Je obecně známé, že uplatnitelnost uchazečů vyšších věkových kategorií je na trhu práce s ohledem na jejich časté zdravotní komplikace případně nedostatečné vzdělání často velmi složitá.

Budeme-li kvantifikovat cíle pro rok 2024, pak je lze definovat následovně:

- ✓ udržet podíl kategorie „evidence nad 12 měsíců“ pod 23 % (průměr za kalendářní rok) s důrazem na podíl osob evidovaných déle než 2 roky,
- ✓ udržet podíl osob se ZP na přijatelné úrovni max. 17 %,
- ✓ aplikovat nástroje APZ tak, aby se eliminovaly negativní výkyvy na lokálním trhu práce, tedy aby průměrná hodnota PNO ve SO POU nebyla vyšší než 0,8 p. b. v porovnání s průměrem za Zlínský kraj,
- ✓ podporovat osoby starší 50 let vhodnými nástroji APZ tak, aby se jejich podíl na celkové nezaměstnanosti udržel pod hranicí 40 %.



Podíl nezaměstnaných na obyvatelstvu v obcích Zlínského kraje k 31. 12. 2023

