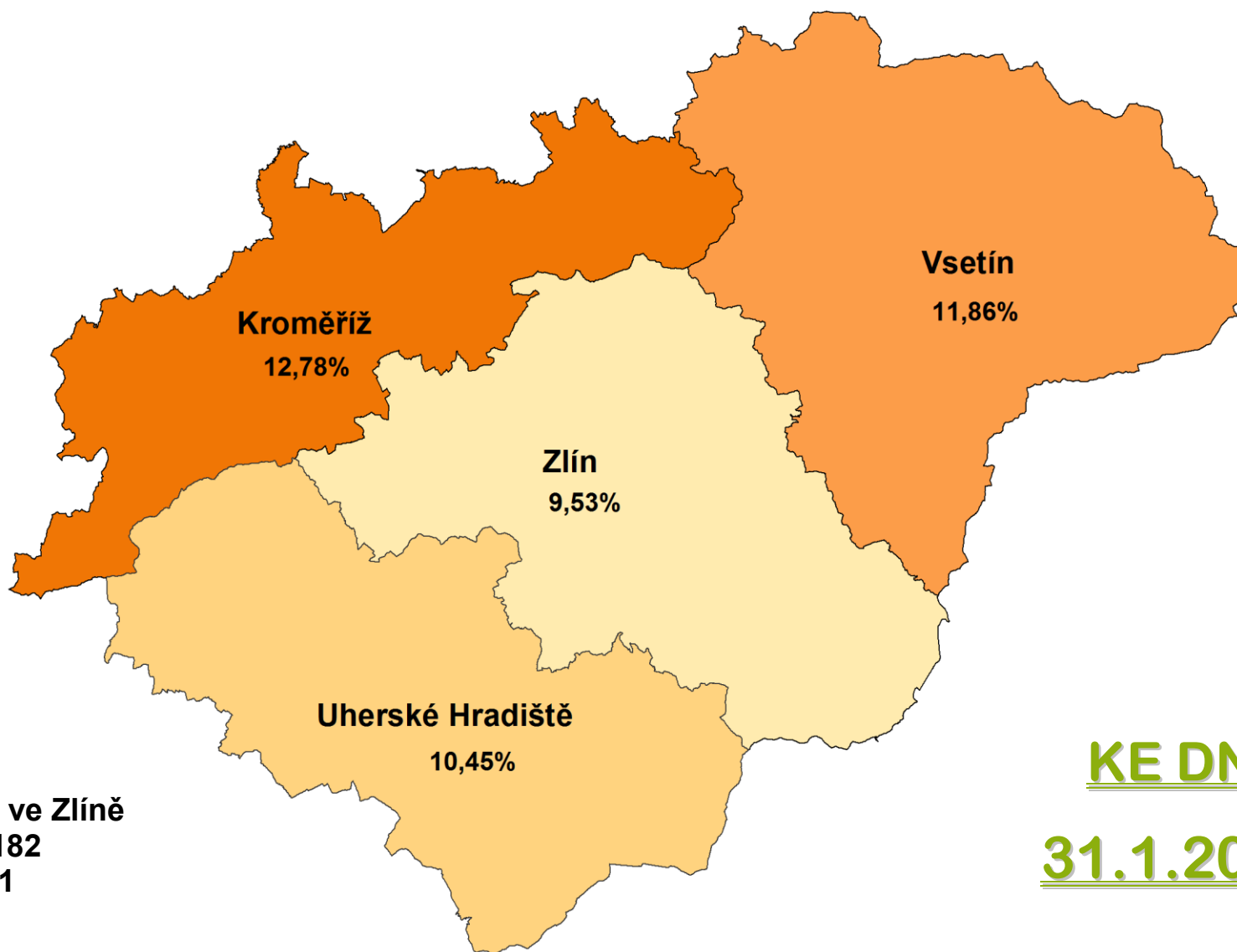


VÝVOJ NEZAMĚSTNANOSTI VE ZLÍNSKÉM KRAJI



Úřad práce ve Zlíně
Čiperova 5182
760 42 Zlín 1

KE DNI
31.1.2011

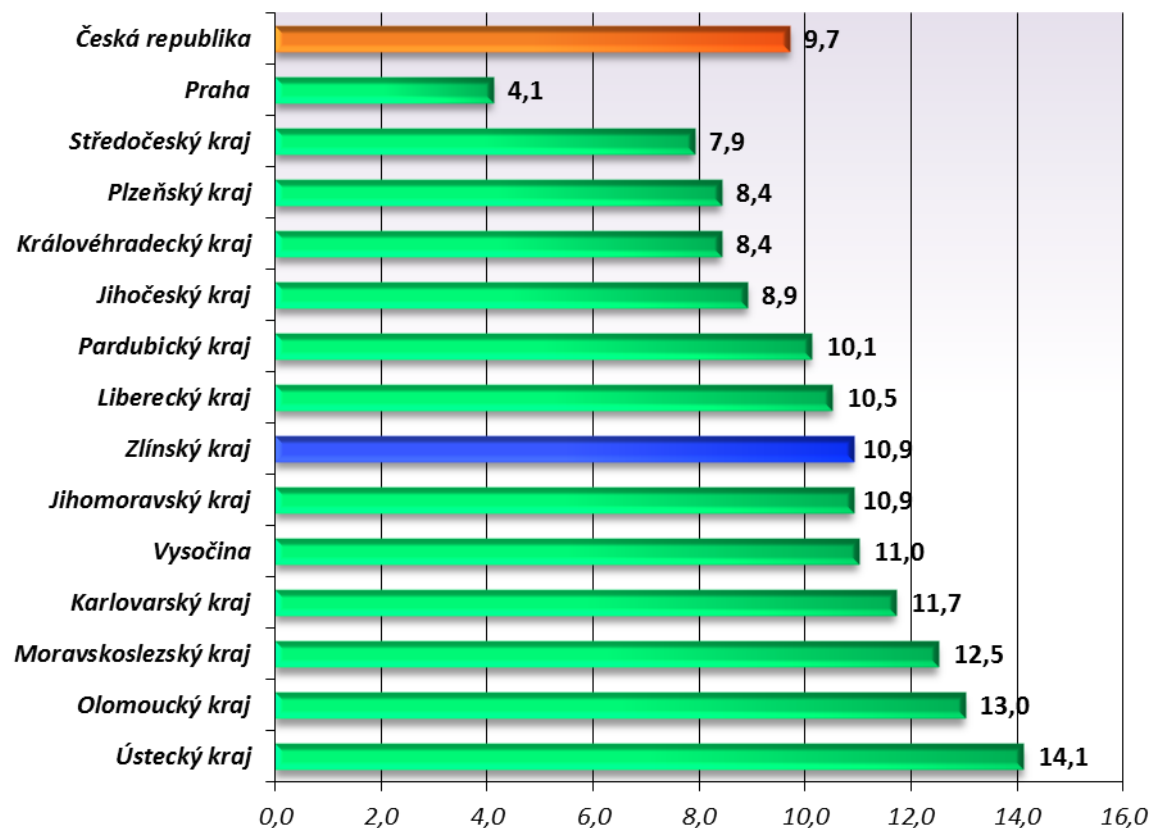
*Mapa Zlínského kraje s mírou nezaměstnanosti okresů ke dni 31.1.2011

Míra nezaměstnanosti v České republice a jednotlivých krajích

Ve srovnání s ostatními kraji se Zlínský kraj ke dni 31.1.2011 se svou mírou nezaměstnanosti 10,9% dělil o 8. místo. Co se týká kraje s nejmenší nezaměstnaností v České republice, tak nejlépe na tom bylo Hlavní město Praha, jehož míra nezaměstnanosti činila 4,1%. Naopak nejhůře na tom byl s 14,1% Ústecký kraj. Celková míra nezaměstnanosti České republiky na konci měsíce ledna 2011 činila 9,7%.

Míra nezaměstnanosti v jednotlivých krajích České republiky k 31.1.2011

| Kraj | Míra nezaměstnanosti v % |
|------------------------|--------------------------|
| Praha | 4,1 |
| Středočeský kraj | 7,9 |
| Plzeňský kraj | 8,4 |
| Královéhradecký kraj | 8,4 |
| Jihočeský kraj | 8,9 |
| Pardubický kraj | 10,1 |
| Liberecký kraj | 10,5 |
| Zlínský kraj | 10,9 |
| Jihomoravský kraj | 10,9 |
| Vysočina | 11,0 |
| Karlovarský kraj | 11,7 |
| Moravskoslezský kraj | 12,5 |
| Olomoucký kraj | 13,0 |
| Ústecký kraj | 14,1 |
| Česká republika | 9,7 |



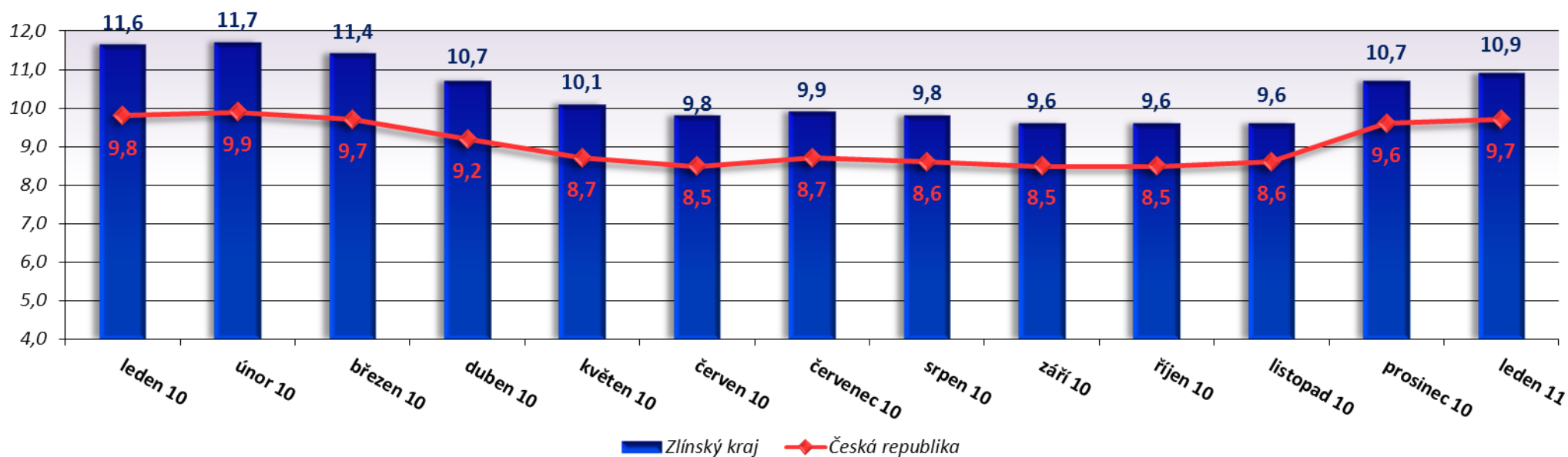
Míra nezaměstnanosti ve Zlínském kraji

Ve Zlínském kraji byla k 31.1.2011 míra nezaměstnanosti 10,90%. V porovnání s celorepublikovým průměrem, je zřejmé, že se Zlínský kraj pohybuje nad tímto průměrem. Z hlediska meziměsíčního srovnání, došlo oproti měsíci prosinci k nárůstu míry nezaměstnanosti o 0,16 procentního bodu. V meziročním srovnání s koncem ledna 2010, zjistíme, že tentokrát došlo k poklesu, a to o 0,74 procentního bodu.

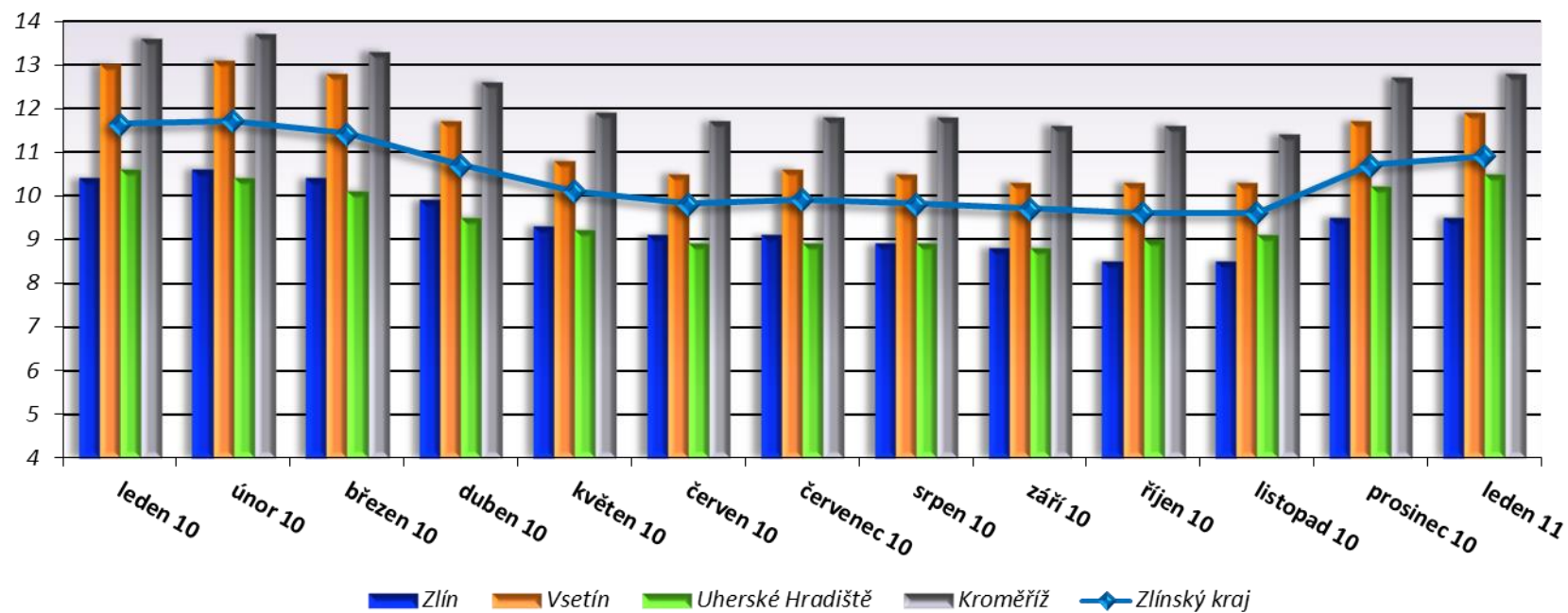
Z rozdílu v míře nezaměstnanosti jednotlivých pohlaví, je patrné, že mezi ženami je nezaměstnanost vyšší. K 31.1.2011 byla její hodnota 11,40%, zatímco míra nezaměstnanosti mužů činila 10,52%. V porovnání s 31.12.2010 došlo u žen k poklesu nezaměstnanosti o 0,21 procentního bodu a u mužů míra nezaměstnanosti stoupla o 0,45 procentního bodu.

Zlínský kraj je tvořen čtyřmi okresy, ve kterých se míra nezaměstnanosti liší. V okresech Vsetín a Kroměříž se nezaměstnanost drží v řádech jednotek procent výše než ve Zlíně a Uherském Hradišti. K 31.1.2011 činila míra nezaměstnanosti v okresech Vsetín a Kroměříž 11,86% a 12,78%. Okresy Zlín a Uherské Hradiště pak měly míru nezaměstnanosti 9,53% a 10,45%. Při porovnání s daty k 31.12.2010 došlo k nárůstu míry nezaměstnanosti v okrese Uherské Hradiště o 0,27 procentního bodu, v okrese Kroměříž stoupla míra nezaměstnanosti o 0,13 procentního bodu, ve Zlíně to bylo o 0,06 procentního bodu a v okrese Vsetín se zvýšila míra nezaměstnanosti o 0,21 procentního bodu. Z těchto čísel vyplývá, že se nezaměstnanost zvýšila ve všech okresech Zlínského kraje, k největšímu nárůstu míry nezaměstnanosti pak došlo v okrese Uherské Hradiště.

Srovnání vývoje míry nezaměstnanosti ve Zlínském kraji a v České republice



Vývoj míry nezaměstnanosti ve Zlínském kraji



Vývoj míry nezaměstnanosti ve Zlínském kraji

| | leden 2010 | únor 2010 | březen 2010 | duben 2010 | květen 2010 | červen 2010 | červenec 2010 | srpen 2010 | září 2010 | říjen 2010 | listopad 2010 | prosinec 2010 | leden 2011 |
|-----------------------------------|------------|-----------|-------------|------------|-------------|-------------|---------------|------------|-----------|------------|---------------|---------------|------------|
| Míra nezaměstnanosti celkem (v %) | 11,6 | 11,7 | 11,4 | 10,7 | 10,1 | 9,8 | 9,9 | 9,8 | 9,6 | 9,6 | 9,6 | 10,7 | 10,9 |
| Míra nezaměstnanosti muži (v %) | 11,5 | 11,7 | 11,3 | 10,3 | 9,5 | 9,1 | 8,8 | 8,6 | 8,5 | 8,4 | 8,5 | 10,1 | 10,5 |
| Míra nezaměstnanosti ženy (v %) | 11,9 | 11,8 | 11,6 | 11,2 | 10,9 | 10,9 | 11,3 | 11,4 | 11,1 | 11,2 | 11,0 | 11,6 | 11,4 |

Evidence uchazečů o zaměstnání

Ve Zlínském kraji bylo celkem evidováno na konci měsíce ledna 33 934 uchazečů o zaměstnání. Oproti 33 386 uchazečům evidovaným k 31.12.2010 došlo k nárůstu o 548 uchazečů o zaměstnání. Při porovnání počtu uchazečů k 31.1.2011 s počtem k 31.12.2010, dostaneme meziroční pokles uchazečů o 2 177 osob.

K 31.1.2011 činil počet žen zastoupených mezi uchazeči 15 401 osob. Podíl žen z celkového počtu uchazečů byl 45,4%. Mezi okresy Zlínského kraje má největší podíl žen mezi uchazeči okres Zlín, kde činí 48,1%.

Další skupinou mezi uchazeči jsou zdravotně postižení, kterých ke sledovanému datu bylo mezi uchazeči evidováno 5 248. Tito uchazeči se podíleli v celkovém počtu uchazečů 15,5 procenty. Nejvíce osob se zdravotním postižením v evidenci mezi okresy je v Uherském Hradišti, kde jsou zastoupeni 18,0 procenty.

Mezi sledovanými skupinami obsaženými v celkovém počtu uchazečů jsou také absolventi a mladiství, kterých bylo k 31.1.2011 evidováno ve Zlínském kraji 2 113. Jejich podíl mezi všemi uchazeči činil 6,2%. Nejvíce nezaměstnaných absolventů škol a mladistvých z pohledu okresů měl Zlín, kde jejich podíl činil 7,1 procenta.

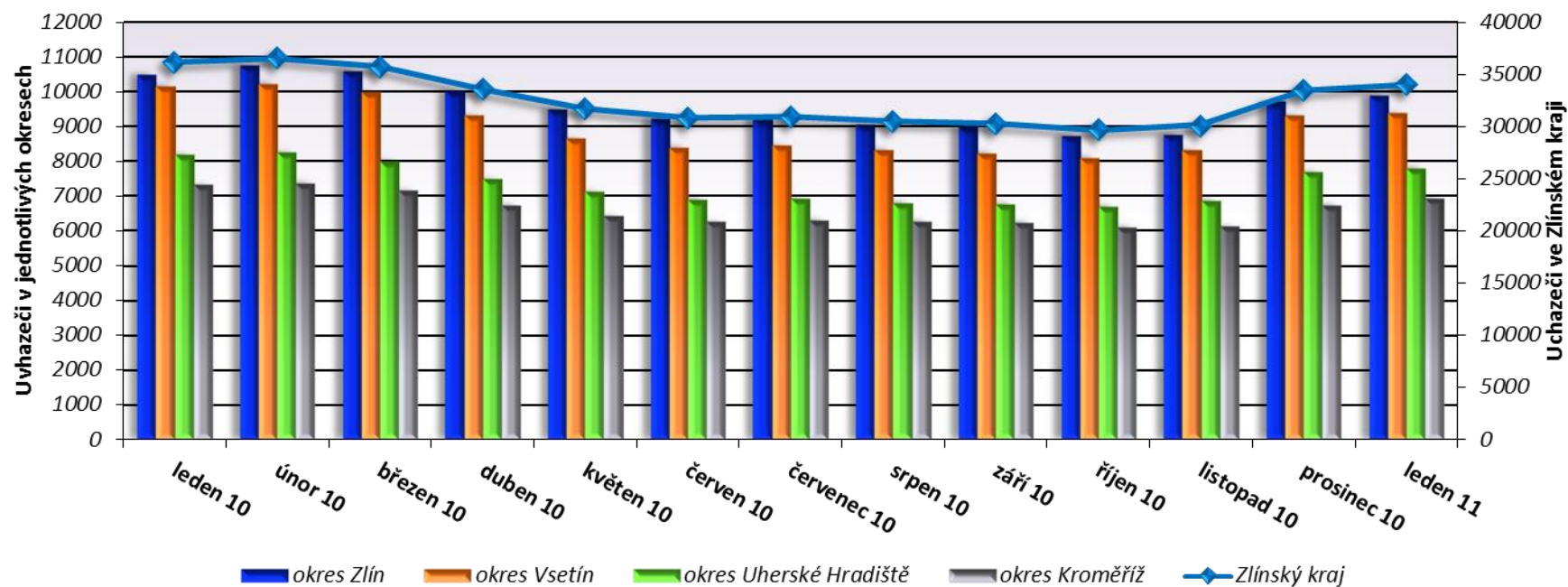
Mezi celkovým počtem uchazečů k 31.1.2011 bylo 11 161 uchazečů o zaměstnání s nárokem na podporu v nezaměstnanosti, z celkového počtu osob v evidenci tak činili 32,9%. Ve srovnání s 31.12.2010 se počet uchazečů s nárokem na podporu zvýšil o 718 osob. Průměrná výše podpory v nezaměstnanosti k 31.1.2011 činila 5.447,-Kč

Z pohledu změn počtu uchazečů na úřadě práce jsou důležitá také čísla monitorující nově hlášené uchazeče a vyřazené uchazeče. V období od 1. do 31.1.2011 bylo ve Zlínském kraji nově přihlášeno na úřadech práce 3 773 lidí, v celkovém počtu uchazečů to znamená zastoupení 11,1%. Ve sledovaném období bylo 3 225 uchazečů z evidence vyřazených.

Vývoj počtu evidovaných uchazečů o zaměstnání ve Zlínském kraji

| | leden 2010 | únor 2010 | březen 2010 | duben 2010 | květen 2010 | červen 2010 | červenec 2010 | srpen 2010 | září 2010 | říjen 2010 | listopad 2010 | prosinec 2010 | leden 2011 |
|-----------------------------------|---------------|--------------|----------------|---------------|----------------|----------------|------------------|---------------|--------------|---------------|------------------|------------------|---------------|
| Uchazeči o zaměstnání celkem | 36111 | 36543 | 35681 | 33495 | 31659 | 30732 | 30853 | 30398 | 30180 | 29611 | 30022 | 33386 | 33934 |
| Uchazeči o zaměstnání dosažitelní | 35462 | 35680 | 34768 | 32578 | 30759 | 29976 | 30108 | 29812 | 29380 | 29117 | 29081 | 32596 | 32987 |
| z toho ženy celkem | 16252 | 16222 | 15951 | 15452 | 15046 | 14924 | 15457 | 15448 | 15256 | 14930 | 14967 | 15668 | 15401 |
| z toho ženy dosažitelné | 15825 | 15706 | 15400 | 14921 | 14454 | 14432 | 14980 | 15072 | 14746 | 14668 | 14477 | 15238 | 14868 |

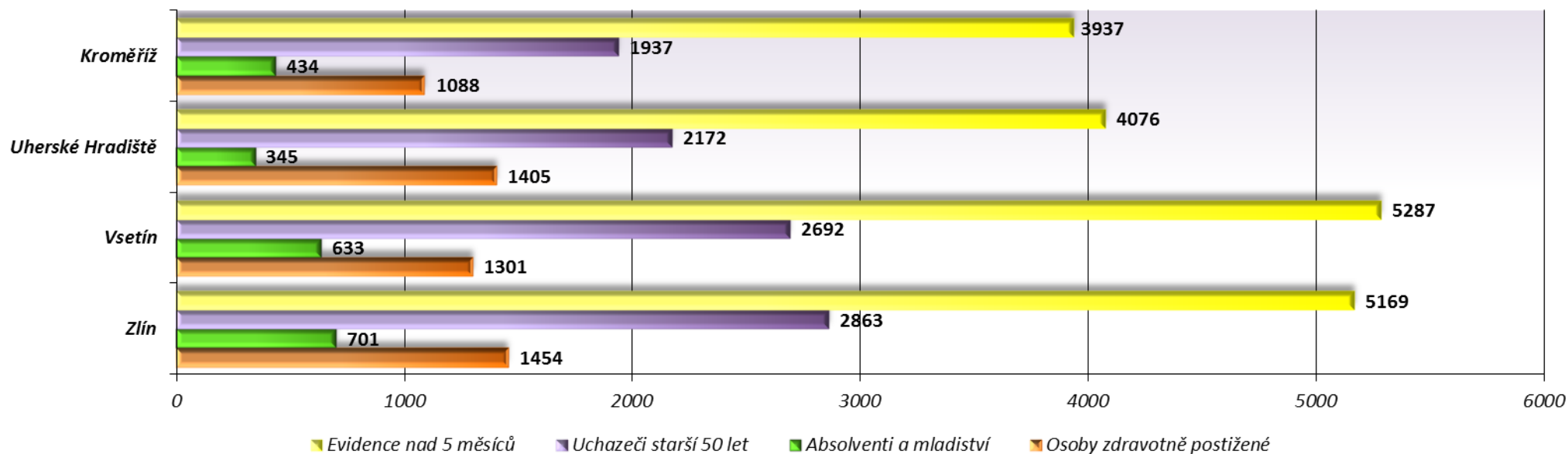
Vývoj počtu evidovaných uchazečů o zaměstnání ve Zlínském kraji



Vývoj struktury uchazečů o zaměstnání ve Zlínském kraji

| | leden 2010 | únor 2010 | březen 2010 | duben 2010 | květen 2010 | červen 2010 | červenec 2010 | srpen 2010 | září 2010 | říjen 2010 | listopad 2010 | prosinec 2010 | leden 2011 |
|-----------------------------|------------|-----------|-------------|------------|-------------|-------------|---------------|------------|-----------|------------|---------------|---------------|--------------|
| Osoby zdravotně postižené | 4992 | 5023 | 4984 | 4835 | 4792 | 4797 | 4816 | 4780 | 4780 | 4838 | 4988 | 5166 | 5248 |
| Absolventi a mladiství | 2309 | 2322 | 2218 | 2098 | 1759 | 1454 | 1500 | 1808 | 2615 | 2432 | 2198 | 2193 | 2113 |
| Uchazeči starší 50 let | 9855 | 9962 | 9741 | 9161 | 8797 | 8589 | 8509 | 8354 | 8203 | 8156 | 8567 | 9490 | 9664 |
| Evidence delší než 5 měsíců | 18942 | 20725 | 20981 | 20589 | 20230 | 20392 | 20155 | 19791 | 19177 | 18734 | 18428 | 18689 | 18469 |

Struktura uchazečů o zaměstnání k 31.1.2011 v jednotlivých okresech Zlínského kraje



Vývoj toku nezaměstnanosti ve Zlínském kraji

| | leden 2010 | únor 2010 | březen 2010 | duben 2010 | květen 2010 | červen 2010 | červenec 2010 | srpen 2010 | září 2010 | říjen 2010 | listopad 2010 | prosinec 2010 | leden 2011 |
|---------------------------------------|------------|-----------|-------------|------------|-------------|-------------|---------------|------------|-----------|------------|---------------|---------------|-------------|
| Nově hlášení uchazeči | 4993 | 3148 | 2946 | 2851 | 2544 | 2657 | 3087 | 2707 | 4155 | 2758 | 3606 | 5469 | 3773 |
| Nově hlášení uchazeči od počátku roku | 4993 | 8141 | 11087 | 13938 | 16482 | 19139 | 22226 | 24933 | 29088 | 31846 | 35452 | 40921 | 3773 |
| Vyřazení uchazeči | 2718 | 2716 | 3808 | 5037 | 4380 | 3584 | 2966 | 3162 | 4373 | 3327 | 3195 | 2105 | 3225 |
| Vyřazení uchazeči od počátku roku | 2718 | 5434 | 9242 | 14279 | 18659 | 22243 | 25209 | 28371 | 32744 | 36071 | 39266 | 41371 | 3225 |

Srovnání vzdělanostní struktury obyvatel Zlínského kraje a uchazečů o zaměstnání

| Vzdělanostní struktura | Bez vzdělání | | Základní vč. neukončeného | | Nižší střední, nižší stř. odb., stř. odb. | | SOŠ bez maturity | | Vyučení s maturitou | | Úplné střední odborné + všeobecné | | Vyšší odborné | | Vysokoškolské | | Nezjištěno | | Celkem | |
|------------------------------------|--------------|------------|---------------------------|-------------|---|-------------|------------------|------------|---------------------|------------|-----------------------------------|-------------|---------------|------------|---------------|------------|------------|------------|---------------|--------------|
| | celkem | % | celkem | % | celkem | % | celkem | % | celkem | % | celkem | % | celkem | % | celkem | % | celkem | % | celkem | % |
| Obyvatelstvo - sčítání lidu 2001 | 2129 | 0,4 | 123193 | 24,8 | 100995 | 20,3 | 92823 | 18,7 | 7855 | 1,6 | 122037 | 24,6 | 5596 | 1,1 | 38104 | 7,7 | 3863 | 0,8 | 496595 | 100,0 |
| Uchazeči o zam. k 31.1.2011 | 8 | 0,0 | 5 900 | 17,4 | 16 669 | 49,1 | 313 | 0,9 | 2 319 | 6,8 | 6 633 | 19,6 | 222 | 0,7 | 1 870 | 5,5 | 0 | 0,0 | 33 934 | 100,0 |

Srovnání vzdělanostní struktury obyvatel jednotlivých okresů Zlínského kraje a uchazečů o zaměstnání

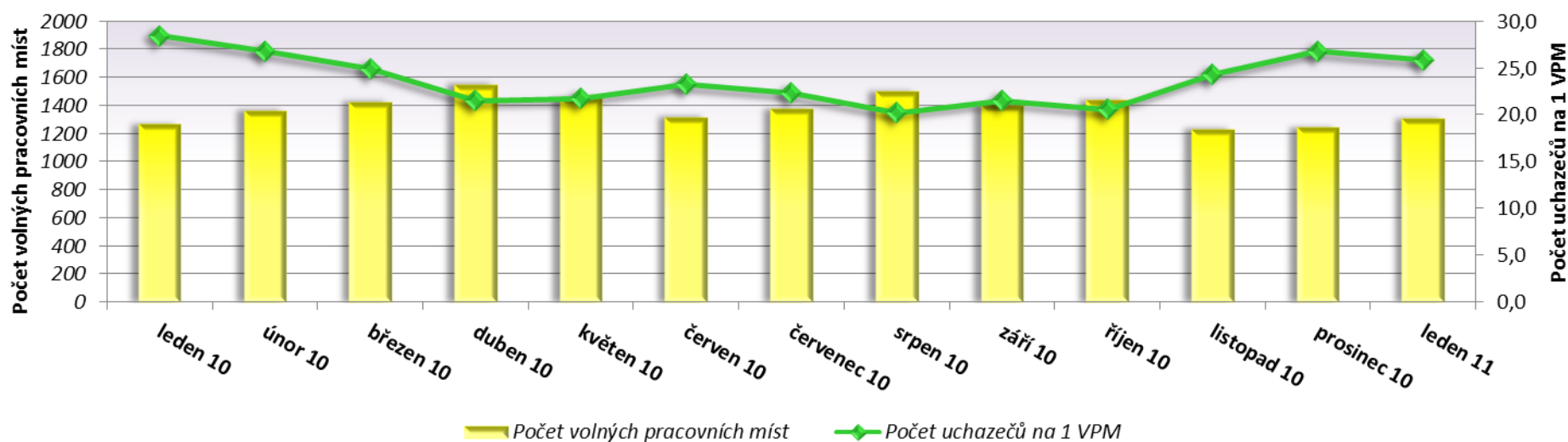
| Vzdělanostní struktura | Kroměříž | | | | Uherské Hradiště | | | | Vsetín | | | | Zlín | | | |
|---|----------------------------------|--------------|-----------------------------------|--------------|----------------------------------|--------------|-----------------------------------|--------------|----------------------------------|--------------|-----------------------------------|--------------|----------------------------------|--------------|-----------------------------------|--------------|
| | Obyvatelstvo - sčítání lidu 2001 | | Uchazeči o zaměstnání k 31.1.2011 | | Obyvatelstvo - sčítání lidu 2001 | | Uchazeči o zaměstnání k 31.1.2011 | | Obyvatelstvo - sčítání lidu 2001 | | Uchazeči o zaměstnání k 31.1.2011 | | Obyvatelstvo - sčítání lidu 2001 | | Uchazeči o zaměstnání k 31.1.2011 | |
| | celkem | % | celkem | % | celkem | % | celkem | % | celkem | % | celkem | % | celkem | % | celkem | % |
| Bez vzdělání | 550 | 0,6 | 0 | 0,0 | 768 | 0,6 | 1 | 0,0 | 463 | 0,4 | 5 | 0,1 | 348 | 0,2 | 2 | 0,0 |
| Základní vč. neukončen. | 20 998 | 23,2 | 1 315 | 19,0 | 31 943 | 26,5 | 1275 | 16,4 | 30 590 | 25,1 | 1673 | 17,9 | 39 662 | 24,2 | 1637 | 16,6 |
| Nižší stř., nižší stř.odb., střední odb. s vyučením | 19 895 | 22,1 | 3 519 | 50,9 | 24 753 | 20,5 | 3926 | 50,4 | 23 288 | 19,1 | 4661 | 49,7 | 33 059 | 20,2 | 4563 | 46,3 |
| SOŠ bez maturity | 17 109 | 18,9 | 69 | 1,0 | 23 504 | 19,5 | 59 | 0,7 | 23 331 | 19,2 | 82 | 0,9 | 28 879 | 17,6 | 103 | 1,0 |
| Vyučení s maturitou | 1 109 | 1,2 | 359 | 5,2 | 2 012 | 1,7 | 601 | 7,7 | 2 032 | 1,7 | 690 | 7,4 | 2 702 | 1,6 | 669 | 6,8 |
| Úplné stř.odb. + všeob. | 22 300 | 24,7 | 1 252 | 18,1 | 27 448 | 22,7 | 1469 | 18,8 | 30 600 | 25,1 | 1756 | 18,7 | 41 689 | 25,4 | 2156 | 21,9 |
| Vyšší odborné | 1 156 | 1,3 | 55 | 0,8 | 1 102 | 0,9 | 51 | 0,7 | 1 247 | 1,0 | 49 | 0,5 | 2 091 | 1,3 | 67 | 0,7 |
| Vysokoškolské | 6 462 | 7,2 | 342 | 5,0 | 8 521 | 7,1 | 410 | 5,3 | 9 078 | 7,5 | 453 | 4,8 | 14 043 | 8,6 | 665 | 6,7 |
| Nezjištěno | 758 | 0,8 | 0 | 0,0 | 644 | 0,5 | 0 | 0,0 | 1 059 | 0,9 | 0 | 0,0 | 1 402 | 0,9 | 0 | 0,0 |
| Celkem | 90 337 | 100,0 | 6 911 | 100,0 | 120 695 | 100,0 | 7 792 | 100,0 | 121 688 | 100,0 | 9 369 | 100,0 | 163 875 | 100,0 | 9 862 | 100,0 |

Volná pracovní místa

Ve Zlínském kraji bylo k 31.1.2011 evidováno 1 308 volných pracovních míst. V meziměsíčním srovnání s koncem měsíce prosince došlo k nárůstu o 63 volných míst. Ve srovnání s lednem roku 2010 došlo také k nárůstu nabízených volných pracovních míst, konkrétně o 42.

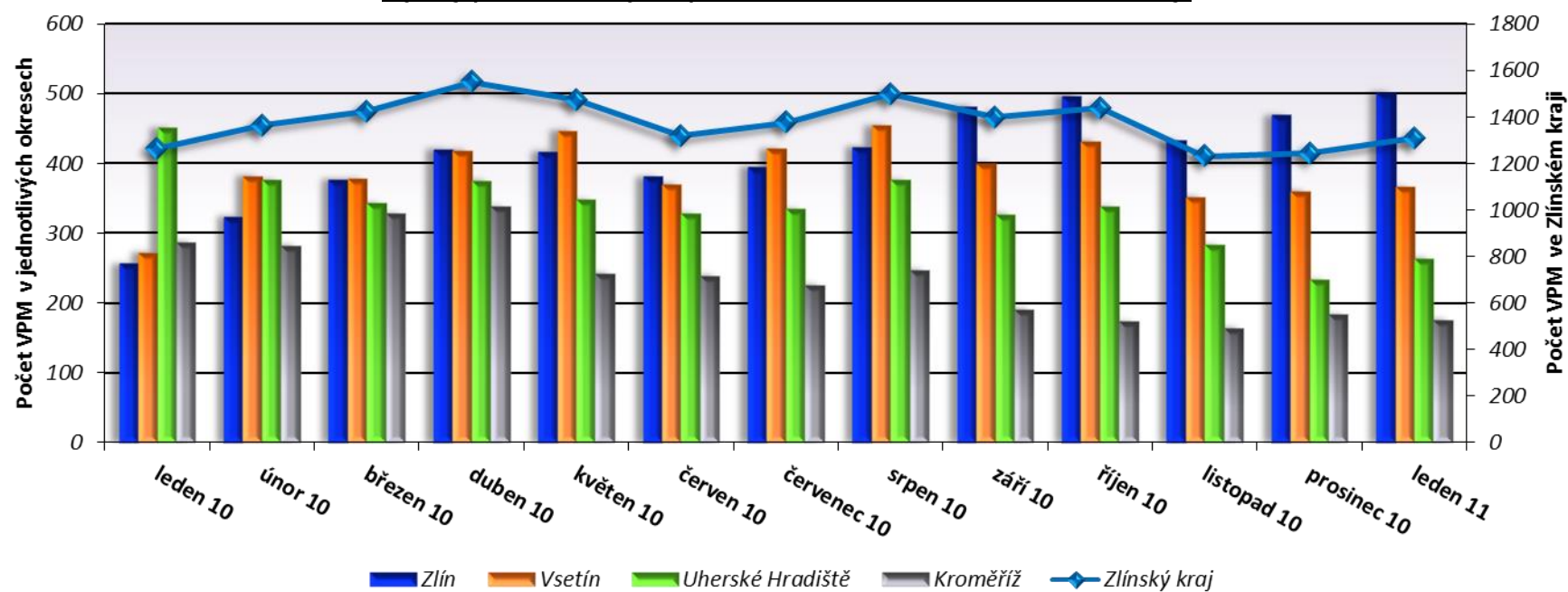
Důležitým údajem je počet uchazečů v evidenci na jedno volné pracovní místo. K 31.1.2011 připadalo na jedno volné pracovní místo 25,9 uchazečů, proti prosincovým 26,8 uchazečům tedy došlo k mírnému poklesu. V porovnání s 31.1.2010 došlo k poklesu uchazečů na jedno volné pracovní místo o 2,6 uchazečů o zaměstnání.

Vývoj počtu volných pracovních míst a počtu uchazečů na jedno volné pracovní místo ve Zlínském kraji



| Vývoj počtu volných pracovních míst a počtu uchazečů na jedno volné pracovní místo | | | | | | | | | | | | | |
|--|------------|-----------|-------------|------------|-------------|-------------|---------------|------------|-----------|------------|---------------|---------------|-------------|
| | leden 2010 | únor 2010 | březen 2010 | duben 2010 | květen 2010 | červen 2010 | červenec 2010 | srpen 2010 | září 2010 | říjen 2010 | listopad 2010 | prosinec 2010 | leden 2011 |
| Počet volných pracovních míst | 1266 | 1364 | 1426 | 1552 | 1454 | 1318 | 1377 | 1501 | 1400 | 1440 | 1232 | 1245 | 1308 |
| Počet uchazečů na 1 VPM | 28,5 | 26,8 | 25,0 | 21,6 | 21,8 | 23,3 | 22,4 | 20,3 | 21,6 | 20,6 | 24,4 | 26,8 | 25,9 |

Vývoj počtu volných pracovních míst ve Zlínském kraji



Zaměstnavateli nejvíce žádané profese na trhu práce ve Zlínském kraji k 31.1.2011

| Profese | ISCO | Počet |
|--|------|-------|
| Obsluha strojů na výrobu obuvi a příbuzných výrobků | 8156 | 86 |
| Seřizovači a obsluha obráběcích strojů (kromě dřevoobráběcích) | 7223 | 67 |
| Obchodní zástupci | 3322 | 63 |
| Pracovníci v zákaznických kontaktních centrech | 4222 | 46 |
| Řidiči nákladních automobilů, tahačů a speciálních vozidel | 8332 | 40 |

Aktivní politika zaměstnanosti

Aktivní politiku zaměstnanosti (APZ) uplatňuje úřad práce v souladu se zákonem č. 435/2004 Sb., o zaměstnanosti, ve znění pozdějších právních předpisů, nařízení vlády č. 515/2004 Sb., o hmotné podpoře na vytváření nových pracovních míst a hmotné podpoře rekvalifikace nebo školení zaměstnanců v rámci investičních pobídek, vyhláškou č. 518/2004 Sb., kterou se provádí zákon o zaměstnanosti a vyhláškou č. 519/2004 Sb., o rekvalifikaci uchazečů o zaměstnání a zájemců o zaměstnání a o rekvalifikaci zaměstnanců.

Případné finanční příspěvky jsou poskytovány ze státního rozpočtu na APZ a Evropského sociálního fondu v příslušném roce, a to na pracovní místa, která budou obsazena (po dohodě s úřadem práce) uchazeči o zaměstnání, doporučenými úřadem práce, jimž nelze jiným způsobem zabezpečit vhodné pracovní uplatnění.

Umístění uchazeči v rámci APZ od počátku roku, aktualizováno k 31.1.2011

| | Kroměříž | Uherské Hradiště | Vsetín | Zlín | Zlínský kraj |
|--|----------|------------------|--------|------|--------------|
| Veřejně prospěšné práce | 0 | 0 | 3 | 9 | 12 |
| Společensky účelná pracovní místa - u zaměstnavatele | 0 | 0 | 0 | 0 | 0 |
| Společensky účelná pracovní místa vyhrazená | 0 | 39 | 0 | 19 | 58 |
| Společensky účelná pracovní místa - OSVČ | 0 | 0 | 0 | 0 | 0 |
| ChD zřízení | 0 | 2 | 1 | 0 | 3 |
| ChPM zřízení | 0 | 0 | 1 | 0 | 1 |
| ChPM - SVČ | 0 | 0 | 0 | 0 | 0 |
| Příspěvek při přechodu na nový podnikatelský program | 0 | 0 | 0 | 0 | 0 |
| Příspěvek na zapracování | 0 | 0 | 0 | 0 | 0 |
| Příspěvek na provoz ChPD, ChPM, ChPM-SVČ | 0 | 0 | 0 | 0 | 0 |

Rekvalifikace včetně ESF od počátku roku, aktualizováno k 31.1.2011

| | Kroměříž | Uherské Hrad. | Vsetín | Zlín | Zlínský kraj |
|---|----------|---------------|--------|------|--------------|
| Počet dohod o rekvalifikaci od počátku roku | 39 | 12 | 57 | 43 | 151 |

Částečná nezaměstnanost

Úřad práce rozhoduje ve věci částečné nezaměstnanosti jen v případech, kdy u zaměstnavatele nepůsobí odborová organizace. Pokud zaměstnavatel splňuje tuto podmínku má možnost podat příslušnému úřadu práce (viz § 11 odst. 1 písm. a) zákona č. 500/2004 Sb., správní řád, ve znění pozdějších předpisů) návrh, aby rozhodl o tom, zda jsou dány důvody pro poskytování náhrady mzdy v nižší částce podle ustanovení § 209 odst. 3 zákona č. 262/2006 Sb., zákoník práce.

Přehled částečné nezaměstnanosti od počátku roku, aktualizováno k 31.1.2011

| | počet podaných žádostí (návrhů) | počet vydaných rozhodnutí o povolení | počet vydaných rozhodnutí o zamítnutí | počet vydaných usnesení o zastavení řízení | počet zaměstnanců (rozhodnutí o povolení) |
|---------------------------------|---------------------------------|--------------------------------------|---------------------------------------|--|---|
| Kroměříž | 0 | 0 | 0 | 0 | 0 |
| Uherské Hradiště | 0 | 0 | 0 | 0 | 0 |
| Vsetín | 1 | 1 | 0 | 0 | 218 |
| Zlín | 2 | 2 | 0 | 0 | 63 |
| Celkem ve Zlínském kraji | 3 | 3 | 0 | 0 | 281 |

Hromadné propouštění

Zákoník práce upravuje v § 62 až § 64 zvláštní postup při hromadném propouštění zaměstnanců z důvodu organizačních změn. Zvláštní režim platí pro případy rozvazování pracovního poměru v případech hromadného propouštění, kdy musí zaměstnavatel plnit zvlášť stanovené povinnosti vůči zaměstnancům, zástupcům zaměstnanců a úřadu práce. O hromadné propouštění jde v případech, kdy v určitém časovém období dojde ke skončení pracovních poměrů výpovědí (popřípadě též dohodou) se stanoveným počtem zaměstnanců z důvodu organizačních změn, tj. z důvodů uvedených v § 52 písm. a) až c) zákoníku práce. K hromadnému propouštění může dojít pouze u zaměstnavatelů, kteří zaměstnávají nejméně 20 zaměstnanců.

Přehled hromadného propouštění od počátku roku, aktualizováno k 31.1.2011

| | počet podaných oznámení | počet zaměstnanců |
|---------------------------------|-------------------------|-------------------|
| Kroměříž | 0 | 0 |
| Uherské Hradiště | 1 | 15 |
| Vsetín | 1 | 20 |
| Zlín | 0 | 0 |
| Celkem ve Zlínském kraji | 2 | 35 |

Projekt „Vzdělávejte se!“

Projekt je určen zaměstnavatelům, kteří se v souvislosti s probíhající hospodářskou recesí nachází v obtížné ekonomické situaci a nejsou přechodně schopni svým zaměstnancům přidělovat práci. Umožní jim pro své zaměstnance získat finanční prostředky na realizaci vzdělávacích kurzů (včetně doprovodných opatření) a zároveň finanční prostředky na úhradu mzdových nákladů nebo náhrad mezd zaměstnanců – účastníků vzdělávání.

Přehled projektu „Vzdělávejte se!“ (II. fáze) aktualizováno k 31.1.2011

| | Kroměříž | Uherské Hrad. | Vsetín | Zlín | Zlínský kraj |
|--|------------|---------------|------------|------------|--------------------|
| celkový rozpočet (Kč) | 12 351 500 | 38 780 297 | 47 028 000 | 30 739 500 | 128 899 297 |
| počet podaných žádostí | 149 | 465 | 679 | 504 | 1 797 |
| z toho počet zaměstnavatelů | 39 | 97 | 109 | 94 | 339 |
| z toho počet účastníků projektu | 1 253 | 3 878 | 8 291 | 3 903 | 17 325 |
| z toho předpokládané náklady | 12 254 194 | 65 689 851 | 59 765 599 | 47 842 258 | 185 551 902 |
| počet schválených žádostí | 133 | 344 | 525 | 307 | 1 309 |
| z toho počet zaměstnavatelů | 34 | 88 | 98 | 72 | 292 |
| z toho počet účastníků projektu | 1 175 | 2 551 | 6 427 | 1 873 | 12 026 |
| z toho schválené náklady celkem | 11 519 622 | 41 087 657 | 49 095 125 | 24 894 051 | 126 596 455 |
| z toho uhrazené náklady | 10 980 449 | 37 623 855 | 43 798 283 | 22 987 962 | 115 390 549 |

* rozpočet aktivity na období 2009 - 2011 (bez nákupu služeb) – v souladu s RO ze dne 21.10.2010 a 22. 10. 2010