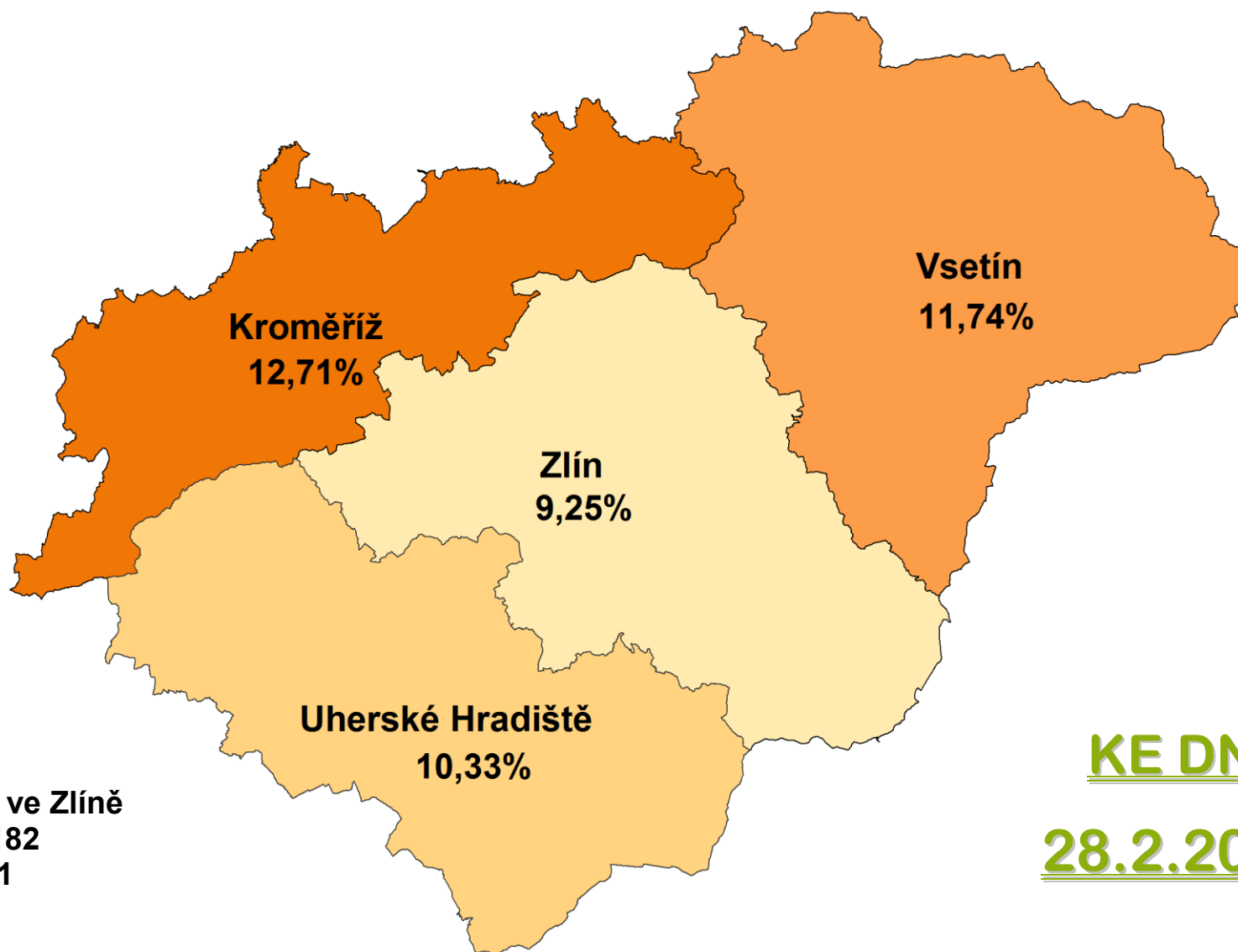


VÝVOJ NEZAMĚSTNANOSTI VE ZLÍNSKÉM KRAJI



Úřad práce ve Zlíně
Čiperova 5182
760 42 Zlín 1

KE DNI
28.2.2011

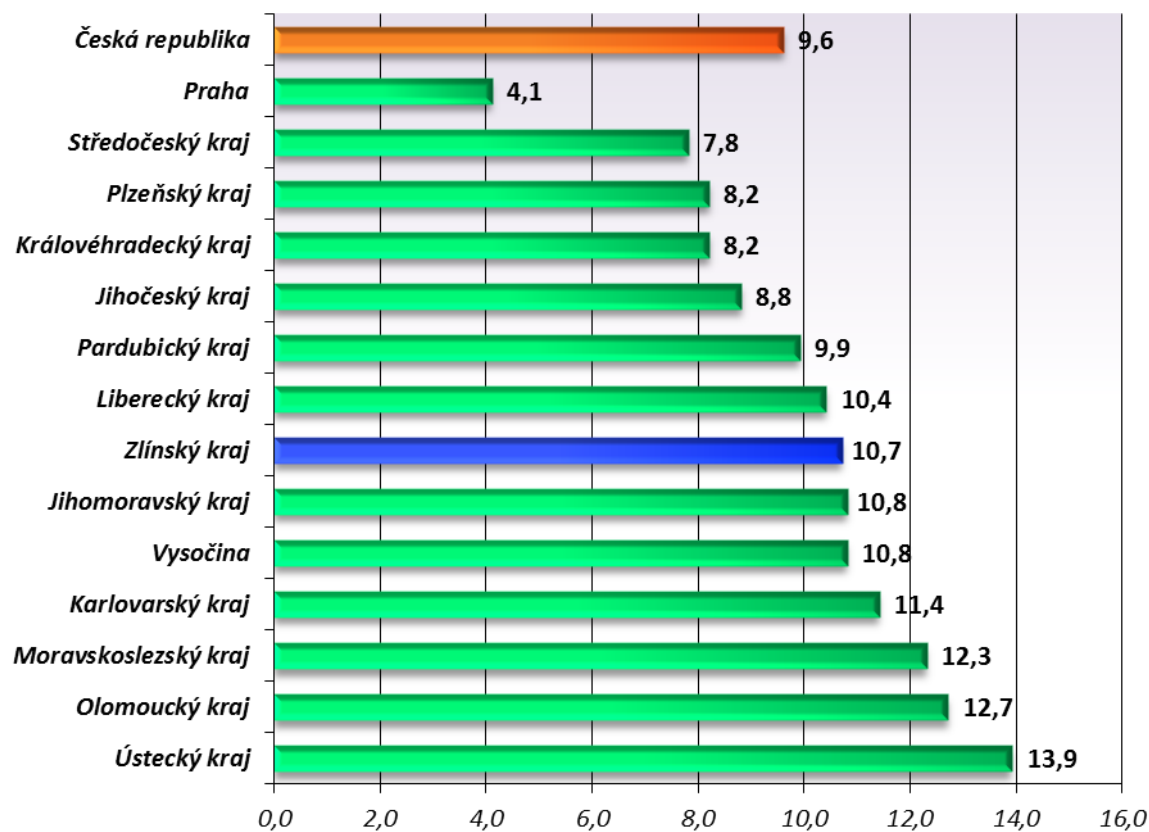
*Mapa Zlínského kraje s mírou nezaměstnanosti okresů ke dni 28.2.2011

Míra nezaměstnanosti v České republice a jednotlivých krajích

Ve srovnání s ostatními kraji byl Zlínský kraj ke dni 28.2.2011 se svou mírou nezaměstnanosti 10,7% na 8. místě. Co se týká kraje s nejmenší nezaměstnaností v České republice, tak nejlépe na tom bylo Hlavní město Praha, jehož míra nezaměstnanosti činila 4,1%. Naopak nejhůře na tom byl s 13,9% Ústecký kraj. Celková míra nezaměstnanosti České republiky na konci měsíce ledna 2011 činila 9,6%.

Míra nezaměstnanosti v jednotlivých krajích České republiky k 28.2.2011

Kraj	Míra nezaměstnanosti v %
Praha	4,1
Středočeský kraj	7,8
Plzeňský kraj	8,2
Královéhradecký kraj	8,2
Jihočeský kraj	8,8
Pardubický kraj	9,9
Liberecký kraj	10,4
Zlínský kraj	10,7
Jihomoravský kraj	10,8
Vysočina	10,8
Karlovarský kraj	11,4
Moravskoslezský kraj	12,3
Olomoucký kraj	12,7
Ústecký kraj	13,9
Česká republika	9,6



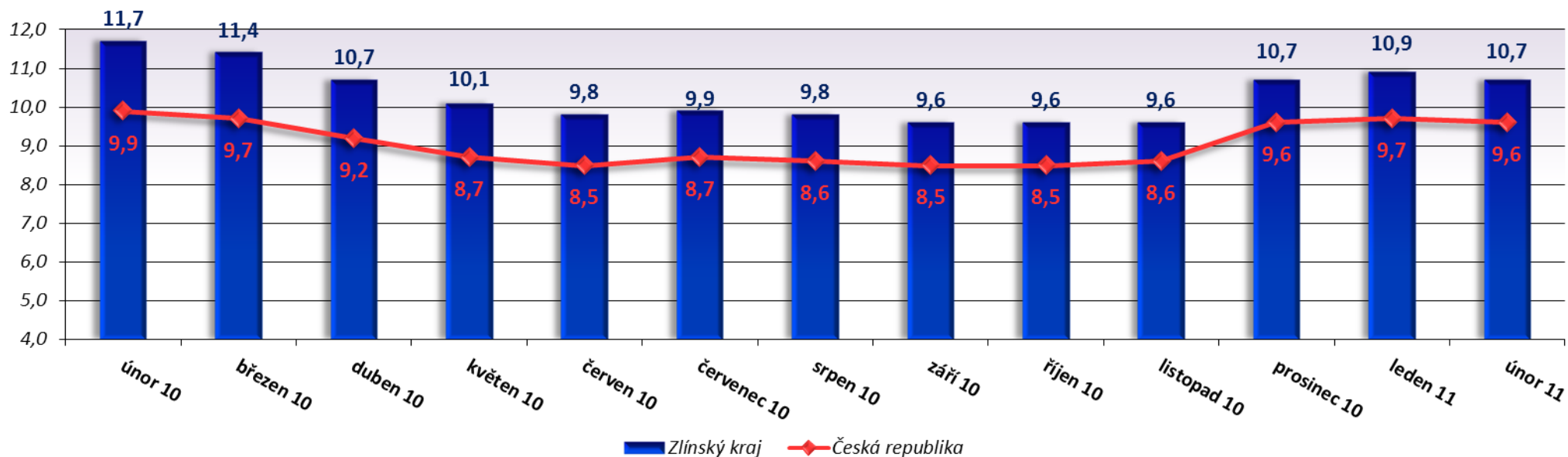
Míra nezaměstnanosti ve Zlínském kraji

Ve Zlínském kraji byla k 28.2.2011 míra nezaměstnanosti 10,73%. V porovnání s celorepublikovým průměrem, je zřejmé, že se Zlínský kraj pohybuje nad tímto průměrem. Z hlediska meziměsíčního srovnání, došlo oproti měsíci lednu k poklesu míry nezaměstnanosti o 0,17 procentního bodu. V meziročním srovnání s koncem února 2010, zjistíme, že došlo k poklesu, a to o 0,98 procentního bodu.

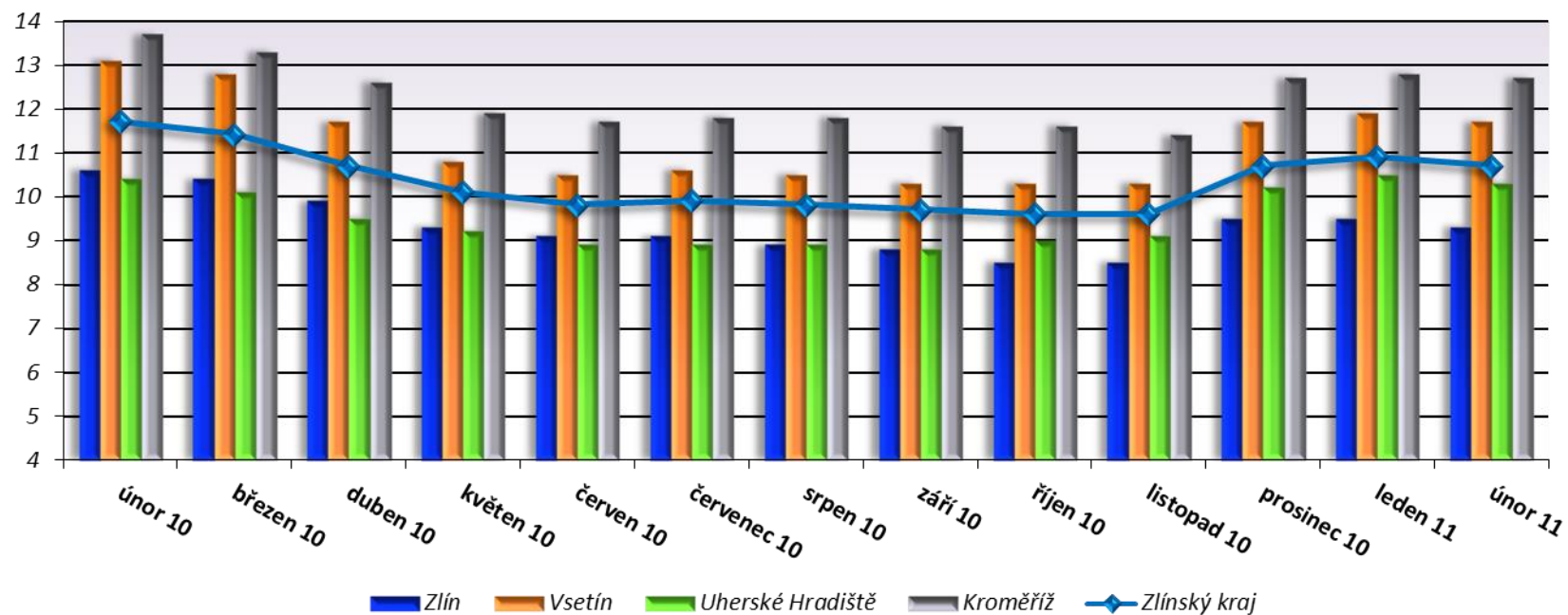
Z rozdílu v míře nezaměstnanosti jednotlivých pohlaví, je patrné, že mezi ženami je nezaměstnanost vyšší. K 28.2.2011 byla její hodnota 11,17%, zatímco míra nezaměstnanosti mužů činila 10,40%. V porovnání s 31.1.2011 došlo u žen k poklesu nezaměstnanosti o 0,23 procentního bodu a u mužů míra nezaměstnanosti klesla o 0,12 procentního bodu.

Zlínský kraj je tvořen čtyřmi okresy, ve kterých se míra nezaměstnanosti liší. V okresech Vsetín a Kroměříž se nezaměstnanost drží v řádech jednotek procent výše než ve Zlíně a Uherském Hradišti. K 28.2.2011 činila míra nezaměstnanosti v okresech Vsetín a Kroměříž 11,74% a 12,71%. Okresy Zlín a Uherské Hradiště pak měly míru nezaměstnanosti 9,25% a 10,33%. Při porovnání s daty k 31.1.2011 došlo k poklesu míry nezaměstnanosti v okrese Uherské Hradiště o 0,12 procentního bodu, v okrese Kroměříž klesla míra nezaměstnanosti o 0,07 procentního bodu, ve Zlíně to bylo o 0,28 procentního bodu a v okrese Vsetín se snížila míra nezaměstnanosti o 0,12 procentního bodu. Z těchto čísel vyplývá, že se nezaměstnanost snížila ve všech okresech Zlínského kraje, k největšímu poklesu míry nezaměstnanosti pak došlo v okrese Zlín.

Srovnání vývoje míry nezaměstnanosti ve Zlínském kraji a v České republice



Vývoj míry nezaměstnanosti ve Zlínském kraji



Vývoj míry nezaměstnanosti ve Zlínském kraji

	únor 2010	březen 2010	duben 2010	květen 2010	červen 2010	červenec 2010	srpen 2010	září 2010	říjen 2010	listopad 2010	prosinec 2010	leden 2011	únor 2011
Míra nezaměstnanosti celkem (v %)	11,7	11,4	10,7	10,1	9,8	9,9	9,8	9,6	9,6	9,6	10,7	10,9	10,7
Míra nezaměstnanosti muži (v %)	11,7	11,3	10,3	9,5	9,1	8,8	8,6	8,5	8,4	8,5	10,1	10,5	10,4
Míra nezaměstnanosti ženy (v %)	11,8	11,6	11,2	10,9	10,9	11,3	11,4	11,1	11,2	11,0	11,6	11,4	11,2

Evidence uchazečů o zaměstnání

Ve Zlínském kraji bylo celkem evidováno na konci měsíce února 33 581 uchazečů o zaměstnání. Oproti 33 934 uchazečům evidovaným k 31.1.2011 došlo k poklesu o 353 uchazečů o zaměstnání. Při porovnání počtu uchazečů k 28.2.2011 s počtem k 28.2.2010, dostaneme meziroční pokles uchazečů o 2 962 osob.

K 28.2.2011 činil počet žen zastoupených mezi uchazeči 15 139 osob. Podíl žen z celkového počtu uchazečů byl 45,1%. Mezi okresy Zlínského kraje má největší podíl žen mezi uchazeči okres Zlín, kde činil 47,7%.

Další skupinou mezi uchazeči jsou zdravotně postižení, kterých ke sledovanému datu bylo mezi uchazeči evidováno 5 230. Tito uchazeči se podíleli v celkovém počtu uchazečů 15,6 procenty. Nejvíce osob se zdravotním postižením v evidenci mezi okresy je v Uherském Hradišti, kde jsou zastoupeni 18,4 procenty.

Mezi sledovanými skupinami obsaženými v celkovém počtu uchazečů jsou také absolventi a mladiství, kterých bylo k 28.2.2011 evidováno ve Zlínském kraji 2 146. Jejich podíl mezi všemi uchazeči činil 6,4%. Nejvíce nezaměstnaných absolventů škol a mladistvých z pohledu okresů měl Zlín, kde jejich podíl činil 7,2 procenta.

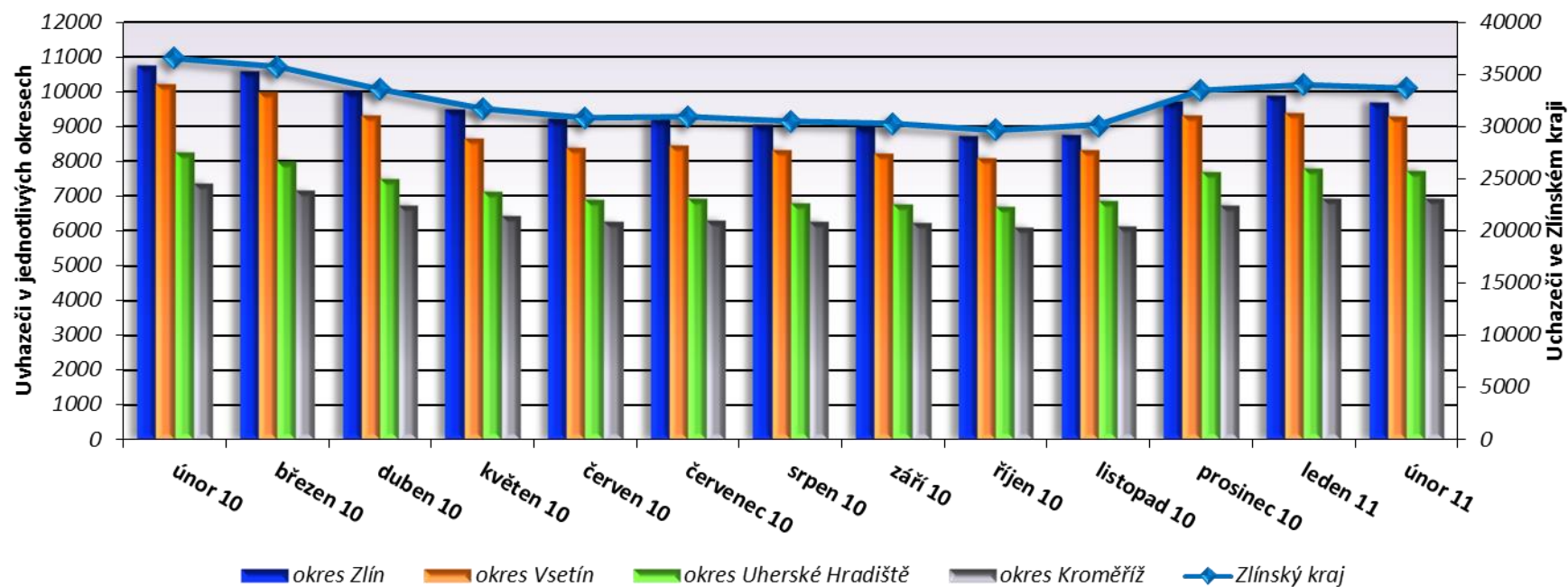
Mezi celkovým počtem uchazečů k 28.2.2011 bylo 10 685 uchazečů o zaměstnání s nárokem na podporu v nezaměstnanosti, z celkového počtu osob v evidenci tak činili 31,8%. Ve srovnání s 31.11.2011 se počet uchazečů s nárokem na podporu snížil o 473 osob. Průměrná výše podpory v nezaměstnanosti k 28.2.2011 činila 5.367,-Kč

Z pohledu změn počtu uchazečů na úřadě práce jsou důležitá také čísla monitorující nově hlášené uchazeče a vyřazené uchazeče. V období od 1. do 28.2.2011 bylo ve Zlínském kraji nově přihlášeno na úřadech práce 2 471 lidí, v celkovém počtu uchazečů to znamená zastoupení 7,4%. Ve sledovaném období bylo 2 824 uchazečů z evidence vyřazených.

Vývoj počtu evidovaných uchazečů o zaměstnání ve Zlínském kraji

	únor 2010	březen 2010	duben 2010	květen 2010	červen 2010	červenec 2010	srpen 2010	září 2010	říjen 2010	listopad 2010	prosinec 2010	leden 2011	únor 2011
Uchazeči o zaměstnání celkem	36543	35681	33495	31659	30732	30853	30398	30180	29611	30022	33386	33934	33581
Uchazeči o zaměstnání dosažitelní	35680	34768	32578	30759	29976	30108	29812	29380	29117	29081	32596	32987	32477
z toho ženy celkem	16222	15951	15452	15046	14924	15457	15448	15256	14930	14967	15668	15401	15139
z toho ženy dosažitelné	15706	15400	14921	14454	14432	14980	15072	14746	14668	14477	15238	14868	14565

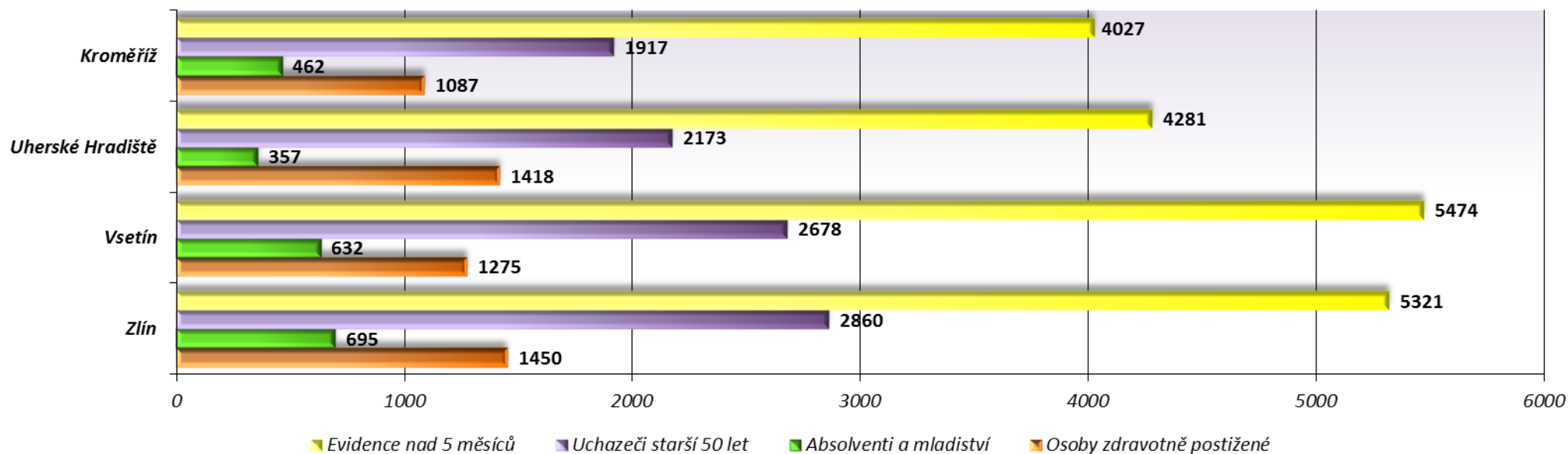
Vývoj počtu evidovaných uchazečů o zaměstnání ve Zlínském kraji



Vývoj struktury uchazečů o zaměstnání ve Zlínském kraji

	únor 2010	březen 2010	duben 2010	květen 2010	červen 2010	červenec 2010	srpen 2010	září 2010	říjen 2010	listopad 2010	prosinec 2010	leden 2011	únor 2011
Osoby zdravotně postižené	5023	4984	4835	4792	4797	4816	4780	4780	4838	4988	5166	5248	5230
Absolventi a mladiství	2322	2218	2098	1759	1454	1500	1808	2615	2432	2198	2193	2113	2146
Uchazeči starší 50 let	9962	9741	9161	8797	8589	8509	8354	8203	8156	8567	9490	9664	9628
Evidence delší než 5 měsíců	20725	20981	20589	20230	20392	20155	19791	19177	18734	18428	18689	18469	19103

Struktura uchazečů o zaměstnání k 28.2.2011 v jednotlivých okresech Zlínského kraje



Vývoj toku nezaměstnanosti ve Zlínském kraji

	únor 2010	březen 2010	duben 2010	květen 2010	červen 2010	červenec 2010	srpen 2010	září 2010	říjen 2010	listopad 2010	prosinec 2010	leden 2011	únor 2011
Nově hlášení uchazeči	3148	2946	2851	2544	2657	3087	2707	4155	2758	3606	5469	3773	2471
Nově hlášení uchazeči od počátku roku	8141	11087	13938	16482	19139	22226	24933	29088	31846	35452	40921	3773	6244
Vyřazení uchazeči	2716	3808	5037	4380	3584	2966	3162	4373	3327	3195	2105	3225	2824
Vyřazení uchazeči od počátku roku	5434	9242	14279	18659	22243	25209	28371	32744	36071	39266	41371	3225	6049

Srovnání vzdělanostní struktury obyvatel Zlínského kraje a uchazečů o zaměstnání

Vzdělanostní struktura	Bez vzdělání		Základní vč. neukončeného		Nižší střední, nižší stř. odb., stř. odb.		SOŠ bez maturity		Vyučení s maturitou		Úplné střední odborné + všeobecné		Vyšší odborné		Vysokoškolské		Nezjištěno		Celkem	
	celkem	%	celkem	%	celkem	%	celkem	%	celkem	%	celkem	%	celkem	%	celkem	%	celkem	%	celkem	%
Obyvatelstvo - sčítání lidu 2001	2129	0,4	123193	24,8	100995	20,3	92823	18,7	7855	1,6	122037	24,6	5596	1,1	38104	7,7	3863	0,8	496595	100,0
Uchazeči o zam. k 28.2.2011	7	0,0	5 928	17,6	16 452	49,0	301	0,9	2 252	6,7	6 576	19,6	222	0,7	1 843	5,5	0	0,0	33 581	100,0

Srovnání vzdělanostní struktury obyvatel jednotlivých okresů Zlínského kraje a uchazečů o zaměstnání

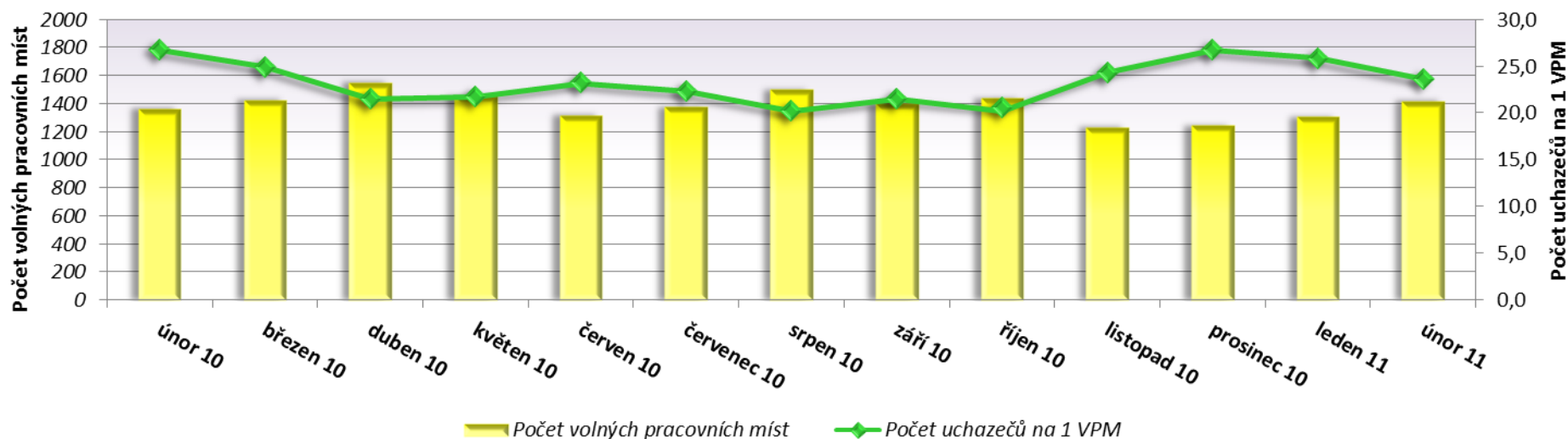
Vzdělanostní struktura	Kroměříž				Uherské Hradiště				Vsetín				Zlín			
	Obyvatelstvo - sčítání lidu 2001		Uchazeči o zaměstnání k 28.2.2011		Obyvatelstvo - sčítání lidu 2001		Uchazeči o zaměstnání k 28.2.2011		Obyvatelstvo - sčítání lidu 2001		Uchazeči o zaměstnání k 28.2.2011		Obyvatelstvo - sčítání lidu 2001		Uchazeči o zaměstnání k 28.2.2011	
	celkem	%	celkem	%	celkem	%	celkem	%	celkem	%	celkem	%	celkem	%	celkem	%
Bez vzdělání	550	0,6	0	0,0	768	0,6	1	0,0	463	0,4	5	0,1	348	0,2	1	0,0
Základní vč. neukončen.	20 998	23,2	1 341	19,4	31 943	26,5	1 265	16,4	30 590	25,1	1 674	18,0	39 662	24,2	1 648	17,0
Nižší stř., nižší stř.odb., střední odb. s vyučením	19 895	22,1	3 491	50,5	24 753	20,5	3 884	50,4	23 288	19,1	4 615	49,8	33 059	20,2	4 462	46,1
SOŠ bez maturity	17 109	18,9	69	1,0	23 504	19,5	56	0,7	23 331	19,2	81	0,9	28 879	17,6	95	1,0
Vyučení s maturitou	1 109	1,2	358	5,2	2 012	1,7	585	7,6	2 032	1,7	664	7,2	2 702	1,6	645	6,6
Úplné stř.odb. + všeob.	22 300	24,7	1 252	18,1	27 448	22,7	1 469	19,0	30 600	25,1	1 732	18,7	41 689	25,4	2 123	21,9
Vyšší odborné	1 156	1,3	52	0,8	1 102	0,9	53	0,7	1 247	1,0	52	0,5	2 091	1,3	65	0,7
Vysokoškolské	6 462	7,2	347	5,0	8 521	7,1	401	5,2	9 078	7,5	447	4,8	14 043	8,6	648	6,7
Nezjištěno	758	0,8	0	0,0	644	0,5	0	0,0	1 059	0,9	0	0,0	1 402	0,9	0	0,0
Celkem	90 337	100,0	6 910	100,0	120 695	100,0	7 714	100,0	121 688	100,0	9 270	100,0	163 875	100,0	9 687	100,0

Volná pracovní místa

Ve Zlínském kraji bylo k 28.2.2011 evidováno 1 418 volných pracovních míst. V meziměsíčním srovnání s koncem měsíce ledna došlo k nárůstu o 110 volných míst. Ve srovnání s únorem roku 2010 došlo také k nárůstu nabízených volných pracovních míst, konkrétně o 54.

Důležitým údajem je počet uchazečů v evidenci na jedno volné pracovní místo. K 28.2.2011 připadalo na jedno volné pracovní místo 23,7 uchazečů, proti lednovým 25,9 uchazečům tedy došlo k mírnému poklesu. V porovnání s 28.2.2010 došlo k poklesu uchazečů na jedno volné pracovní místo o 3,1 uchazečů o zaměstnání.

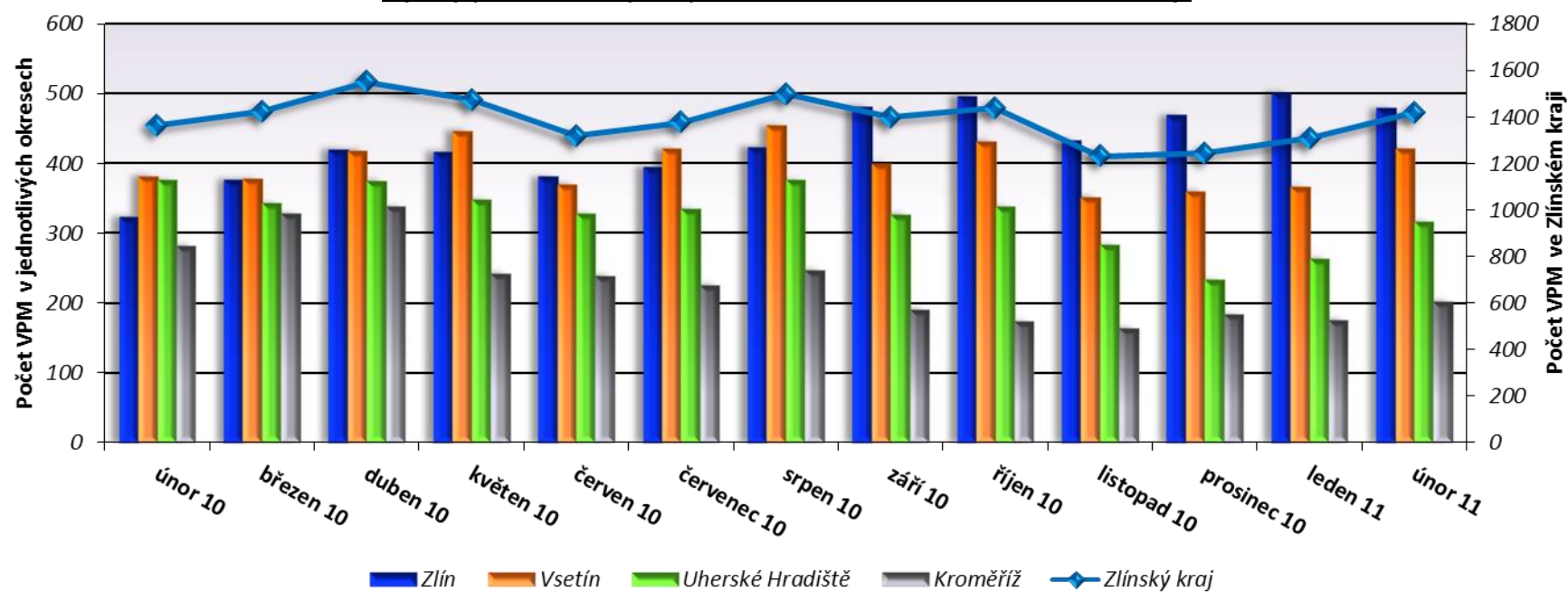
Vývoj počtu volných pracovních míst a počtu uchazečů na jedno volné pracovní místo ve Zlínském kraji



Vývoj počtu volných pracovních míst a počtu uchazečů na jedno volné pracovní místo

	únor 2010	březen 2010	duben 2010	květen 2010	červen 2010	červenec 2010	srpen 2010	září 2010	říjen 2010	listopad 2010	prosinec 2010	leden 2011	únor 2011
Počet volných pracovních míst	1364	1426	1552	1454	1318	1377	1501	1400	1440	1232	1245	1308	1418
Počet uchazečů na 1 VPM	26,8	25,0	21,6	21,8	23,3	22,4	20,3	21,6	20,6	24,4	26,8	25,9	23,7

Vývoj počtu volných pracovních míst ve Zlínském kraji



Zaměstnavateli nejvíce žádané profese na trhu práce ve Zlínském kraji k 28.2.2011

Profese	ISCO	Počet
Obchodní zástupci	3322	81
Seřizovači a obsluha obráběcích strojů (kromě dřevoobráběcích)	7223	64
Řidiči nákladních automobilů, tahačů a speciálních vozidel	8332	41
Obsluha strojů na výrobu obuvi a příbuzných výrobků	8156	30
Strojírenští technici	3115	28

Aktivní politika zaměstnanosti

Aktivní politiku zaměstnanosti (APZ) uplatňuje úřad práce v souladu se zákonem č. 435/2004 Sb., o zaměstnanosti, ve znění pozdějších právních předpisů, nařízení vlády č. 515/2004 Sb., o hmotné podpoře na vytváření nových pracovních míst a hmotné podpoře rekvalifikace nebo školení zaměstnanců v rámci investičních pobídek, vyhláškou č. 518/2004 Sb., kterou se provádí zákon o zaměstnanosti a vyhláškou č. 519/2004 Sb., o rekvalifikaci uchazečů o zaměstnání a zájemců o zaměstnání a o rekvalifikaci zaměstnanců.

Případné finanční příspěvky jsou poskytovány ze státního rozpočtu na APZ a Evropského sociálního fondu v příslušném roce, a to na pracovní místa, která budou obsazena (po dohodě s úřadem práce) uchazeči o zaměstnání, doporučenými úřadem práce, jimž nelze jiným způsobem zabezpečit vhodné pracovní uplatnění.

Umístění uchazeči v rámci APZ od počátku roku, aktualizováno k 28.2.2011

	Kroměříž	Uherské Hradiště	Vsetín	Zlín	Zlínský kraj
Veřejně prospěšné práce	0	0	3	22	25
Společensky účelná pracovní místa - u zaměstnavatele	0	0	0	0	0
Společensky účelná pracovní místa vyhrazená	16	58	8	47	129
Společensky účelná pracovní místa - OSVČ	2	3	3	0	8
ChD zřízení	0	2	7	0	9
ChPM zřízení	1	0	2	0	3
ChPM - SVČ	1	0	0	2	3
Příspěvek při přechodu na nový podnikatelský program	0	0	0	0	0
Překlenovací příspěvek	0	0	1	0	1
Příspěvek na zapracování	0	0	0	0	0
Příspěvek na provoz ChPD, ChPM, ChPM-SVČ	11	0	95	0	106

Rekvalifikace včetně ESF od počátku roku, aktualizováno k 28.2.2011

	Kroměříž	Uherské Hrad.	Vsetín	Zlín	Zlínský kraj
Počet dohod o rekvalifikaci od počátku roku	75	85	147	170	477

Částečná nezaměstnanost

Úřad práce rozhoduje ve věci částečné nezaměstnanosti jen v případech, kdy u zaměstnavatele nepůsobí odborová organizace. Pokud zaměstnavatel splňuje tuto podmínku má možnost podat příslušnému úřadu práce (viz § 11 odst. 1 písm. a) zákona č. 500/2004 Sb., správní řád, ve znění pozdějších předpisů) návrh, aby rozhodl o tom, zda jsou dány důvody pro poskytování náhrady mzdy v nižší částce podle ustanovení § 209 odst. 3 zákona č. 262/2006 Sb., zákoník práce v platném znění.

Přehled částečné nezaměstnanosti od počátku roku, aktualizováno k 28.2.2011

	počet podaných žádostí (návrhů)	počet vydaných rozhodnutí o povolení	počet vydaných rozhodnutí o zamítnutí	počet vydaných usnesení o zastavení řízení	počet zaměstnanců (rozhodnutí o povolení)
Kroměříž	1	1	0	0	3
Uherské Hradiště	0	0	0	0	0
Vsetín	3	3	0	0	401
Zlín	3	2	0	0	63
Celkem ve Zlínském kraji	7	6	0	0	467

Hromadné propouštění

Zákoník práce upravuje v § 62 až § 64 zvláštní postup při hromadném propouštění zaměstnanců z důvodu organizačních změn. Zvláštní režim platí pro případy rozvazování pracovního poměru v případech hromadného propouštění, kdy musí zaměstnavatel plnit zvlášť stanovené povinnosti vůči zaměstnancům, zástupcům zaměstnanců a úřadu práce. O hromadné propouštění jde v případech, kdy v určitém časovém období dojde ke skončení pracovních poměrů výpovědí (popřípadě též dohodou) se stanoveným počtem zaměstnanců z důvodu organizačních změn, tj. z důvodů uvedených v § 52 písm. a) až c) zákoníku práce. K hromadnému propouštění může dojít pouze u zaměstnavatelů, kteří zaměstnávají nejméně 20 zaměstnanců.

Přehled hromadného propouštění od počátku roku, aktualizováno k 28.2.2011

	počet podaných oznámení	počet zaměstnanců
Kroměříž	0	0
Uherské Hradiště	3	38
Vsetín	2	20
Zlín	1	1
Celkem ve Zlínském kraji	6	59

Projekt „Vzdělávejte se!“

Projekt byl zaměřen na zaměstnavatele, kteří v důsledku celosvětové finanční krize a hospodářské recese museli omezit výrobu ve svých provozech, a jejich zaměstnance. V rámci projektu mohli zaměstnavatelé získat finanční prostředky na realizaci vzdělávacích kurzů pro své zaměstnance, kteří byli ohroženi negativními důsledky organizačních změn podniku v důsledku krize, včetně doprovodných opatření spojených s realizací těchto kurzů a zároveň finanční prostředky na úplnou nebo částečnou úhradu mzdových nákladů nebo náhrad mezd zaměstnanců – účastníků vzdělávání. Zaměstnancům se tak dostalo možnosti účastnit se dalšího vzdělávání, zdokonalit si své odborné znalosti, dovednosti a kompetence v oblasti tzv. obecného vzdělávání a zaměstnavatelé získali prostor pro efektivnější řešení personální situace podniku v období krize.

Realizace projektu (vzdělávacích aktivit) byla ukončena k 31. 12. 2010. Příspěvek byl z 85 % hrazen z prostředků Evropského sociálního fondu a z 15 % z prostředků Státního rozpočtu České republiky, v rámci Operačního programu Lidské zdroje a zaměstnanost.

Přehled projektu „Vzdělávejte se!“ (II. fáze) aktualizováno k 28.2.2011

	Kroměříž	Uherské Hrad.	Vsetín	Zlín	Zlínský kraj
celkový rozpočet (Kč)	12 351 500	38 780 297	47 028 000	30 739 500	128 899 297
počet podaných žádostí	149	465	679	504	1 797
z toho počet zaměstnavatelů	39	97	109	94	339
z toho počet účastníků projektu	1 253	3 878	8 291	3 903	17 325
z toho předpokládané náklady	12 254 194	65 689 851	59 765 599	47 842 258	185 551 902
počet schválených žádostí	133	344	525	307	1 309
z toho počet zaměstnavatelů	34	88	98	72	292
z toho počet účastníků projektu nasmlouvaných	1 175	2 551	6 427	1 873	12 026
z toho počet účastníků projektu úspěšných	1 136	2 209	6 427	1 792	11 564
z toho schválené náklady celkem	11 519 622	41 087 657	49 095 125	24 894 051	126 596 455
z toho uhrazené náklady	10 980 449	37 708 904	43 798 283	23 474 388	115 962 024

* rozpočet aktivity na období 2009 - 2011 (bez nákupu služeb) – v souladu s RO ze dne 21.10.2010 a 22. 10. 2010