



Úřad práce České republiky
krajská pobočka ve Zlíně

Měsíční statistická zpráva
prosinec 2013

Zpracoval: *Mgr. Miriam Majdyšová*

<http://portal.mpsv.cz/upcr/kp/zlk/statistika>

Informace o nezaměstnanosti ve Zlínském kraji

k 31.12.2013

V tomto měsíci celkový počet uchazečů o zaměstnání vzrostl o 7,8 % na 33 978, počet hlášených volných pracovních míst poklesl o 6,7 % na 2 217 a podíl nezaměstnaných osob vzrostl na 8,34 %.

K 31.12.2013 evidoval Úřad práce ČR (ÚP ČR), Krajská pobočka ve Zlíně celkem 33 978 uchazečů o zaměstnání. Jejich počet byl o 2 459 vyšší než na konci předchozího měsíce, ve srovnání se stejným obdobím minulého roku je vyšší o 1 878 osob. Z tohoto počtu bylo 33 149 dosažitelných uchazečů o zaměstnání (z toho 33 133 ve věku 15 – 64 let). Bylo to o 2 620 více než na konci předchozího měsíce. Ve srovnání se stejným obdobím minulého roku byl jejich počet vyšší o 1 582.

V průběhu měsíce bylo nově zaevidováno 4 029 osob. Ve srovnání s minulým měsícem to bylo více o 1 149 osob a v porovnání se stejným obdobím předchozího roku více o 104 osob.

Z evidence během měsíce odešlo celkem 1 570 uchazečů (ukončená evidence, vyřazení uchazeči). Bylo to o 816 osob méně než v předchozím měsíci a o 443 osob více než ve stejném měsíci minulého roku. Do zaměstnání z nich ve sledovaném měsíci nastoupilo 781, tj. o 167 méně než v předchozím měsíci a o 241 více než ve stejném měsíci minulého roku, 199 uchazečů o zaměstnání bylo umístěno prostřednictvím úřadu práce tj. o 48 více než v předchozím měsíci a o 121 více než ve stejném období minulého roku, 768 uchazečů bylo vyřazeno bez umístění.

Meziměsíční pokles nezaměstnaných nebyl zaznamenán. Meziměsíční nárůst nezaměstnaných byl zaznamenán ve všech okresech kraje, v okrese Kroměříž o 6,7 %, v okrese Uherské Hradiště o 8,2 %, v okrese Vsetín o 9,8 % a v okrese Zlín o 6,3 %.

Ke konci měsíce bylo evidováno na ÚP ČR, Krajské pobočce ve Zlíně 15 900 žen. Jejich podíl na celkovém počtu uchazečů činil 46,8 %. V evidenci bylo 4 133 osob se zdravotním postižením, což představovalo 12,2 % z celkového počtu nezaměstnaných.

Ke konci tohoto měsíce bylo evidováno 2 608 absolventů škol všech stupňů vzdělání a mladistvých, jejich počet klesl ve srovnání s předchozím měsícem o 5 osob a ve srovnání

se stejným měsícem minulého roku byl vyšší o 299 osob. Na celkové nezaměstnanosti se podíleli 7,7 %.

Podporu v nezaměstnanosti pobíralo 6 657 uchazečů o zaměstnání, tj. 19,6 % všech uchazečů vedených v evidenci.

Podíl nezaměstnaných osob, tj. počet dosažitelných uchazečů o zaměstnání ve věku 15 -64 let k obyvatelstvu stejného věku, vzrostl k 31.12.2013 na 8,3 %.

Podíl nezaměstnaných stejný nebo vyšší než republikový průměr vykázaly 2 okresy, nejvyšší byl v okrese Vsetín (9,7 %). Nejnižší podíl nezaměstnaných byl zaznamenán v okrese Zlín (7,3 %).

Podíl nezaměstnaných žen vzrostl na 7,9 %, podíl nezaměstnaných mužů vzrostl na 8,8 %.

Kraj evidoval k 31.12.2013 celkem 2 217 volných pracovních míst. Jejich počet byl o 160 nižší než v předchozím měsíci a o 948 vyšší než ve stejném měsíci minulého roku. Na jedno volné pracovní místo připadalo v průměru 15,3 uchazeče, z toho nejvíce v okrese Vsetín (28,1). Z celkového počtu nahlášených volných míst bylo 119 vhodných pro osoby se zdravotním postižením (OZP), na jedno volné pracovní místo připadalo 34,7 OZP. Volných pracovních míst pro absolventy a mladistvé bylo registrováno 514, na jedno volné místo připadalo 5,1 uchazečů této kategorie.

V rámci aktivní politiky zaměstnanosti (APZ) bylo k 31.12.2013 prostřednictvím příspěvků v rámci APZ podpořeno 2 402 uchazečů.

Nejčastějším oborem činnosti, který byl v tomto měsíci podpořen prostřednictvím SÚPM – SVČ, bylo šití a oprava oděvů.

Informace o vývoji nezaměstnanosti v ČR v elektronické formě jsou zveřejněny na internetové adrese <http://portal.mpsv.cz/sz/stat>.

1. Základní charakteristika vývoje nezaměstnanosti a volných pracovních míst ve Zlínském kraji

Tabulka č. 1 - Vývoj nezaměstnanosti

ukazatel (celkový počet)		stav k 31.12.2013		
		Před rokem	Minulý měsíc	Aktuální měsíc
evidovaní uchazeči o zaměstnání		32 100	31 519	33 978
- z toho	ženy	15 404	15 625	15 900
	absolventi a mladiství	2 309	2 613	2 608
	uchazeči se zdravotním postižením	4 270	4 055	4 133
uchazeči s nárokem na Pvn		6 697	5 879	6 657
podíl nezaměstnaných osob v % ¹⁾		7,82	7,67	8,34
volná pracovní místa		1 269	2 377	2 217
počet uchazečů na 1 volné pracovní místo		25,3	13,3	15,3

1) od ledna 2013 nový ukazatel registrované nezaměstnanosti (zpětně dopočítán až do ledna 2005, zveřejňován již ve IV. čtvrtletí 2012)

Tabulka č. 2 - Tok nezaměstnanosti

ukazatel (celkový počet)	stav k 31.12.2013		
	Před rokem	Minulý měsíc	Aktuální měsíc
nově evidovaní uchazeči o zaměstnání - ve sled. měsíci	3 925	2 880	4 029
uchazeči s ukonč. evidencí a vyřazení - ve sled. měsíci	1 127	2 386	1 570
- z toho umístění celkem	540	948	781
- z toho umístění úřadem práce	78	151	199

Tabulka č. 3 - Vývoj nezaměstnanosti v okresech Zlínského kraje

	KM	UH	VS	ZL	Kraj
Uchazeči ke konci sledovaného měsíce	6 934	7 710	9 538	9 796	33 978
- z toho ženy	3 213	3 773	4 143	4 771	15 900
Uchazeči dosažitelní 15 - 64 let	6 604	7 549	9 466	9 514	33 133
- z toho ženy	3 056	3 671	4 109	4 595	15 431
Podíl nezaměstnaných na obyvatelstvu	9,11	7,76	9,67	7,33	8,34
Podíl nezaměstnaných na obyvatelstvu - ženy	8,54	7,69	8,52	7,17	7,88
Nově zaevidovaní uchazeči o zaměstnání	729	942	1 209	1 149	4 029
Vyřazení uchazeči o zaměstnání	292	355	355	568	1 570
Počet volných pracovních míst	291	335	339	1 252	2 217
- počet uchazečů na 1 volné místo	23,8	23,0	28,1	7,8	15,3

2. Aktivní politika zaměstnanosti ve Zlínském kraji

Tabulka č. 4 - Pracovní místa podpořená v rámci APZ a rekvalifikace uchazečů o zaměstnání

ukazatel (celkový počet)	k 31.12. 2012	k 31.12. 2013	stav od počátku roku k	
			31.12.2012	31.12.2013
pracovní místa podpořená v rámci APZ				
veřejně prospěšné práce (VPP)	106	227	172	309
ESF - VPP ¹⁾	552	1 034	682	1 559
společensky účelná prac. místa (SÚPM)	44	299	217	418
ESF - SÚPM ¹⁾	388	803	514	1 311
SÚPM - samostatně výděleč. činnost (SVČ)	63	79	50	80
chráněná prac.místa – zřízení	78	91	67	39
chrán. prac. místa - SVČ osob se ZP	4	1	1	0
projekty ESF OP LZZ – cílené programy	0	142	0	142
pracovní místa podpořená v rámci APZ celkem	1 235	2 676	1 703	3 844
rekvalifikace uchazečů o zaměstnání				
uchazeči zařazení do rekvalifikací vč. ESF	151	300	1 622	2 862
uchazeči, kteří zahájili zvolenou rekvalifikaci vč. ESF	180	275	522	972

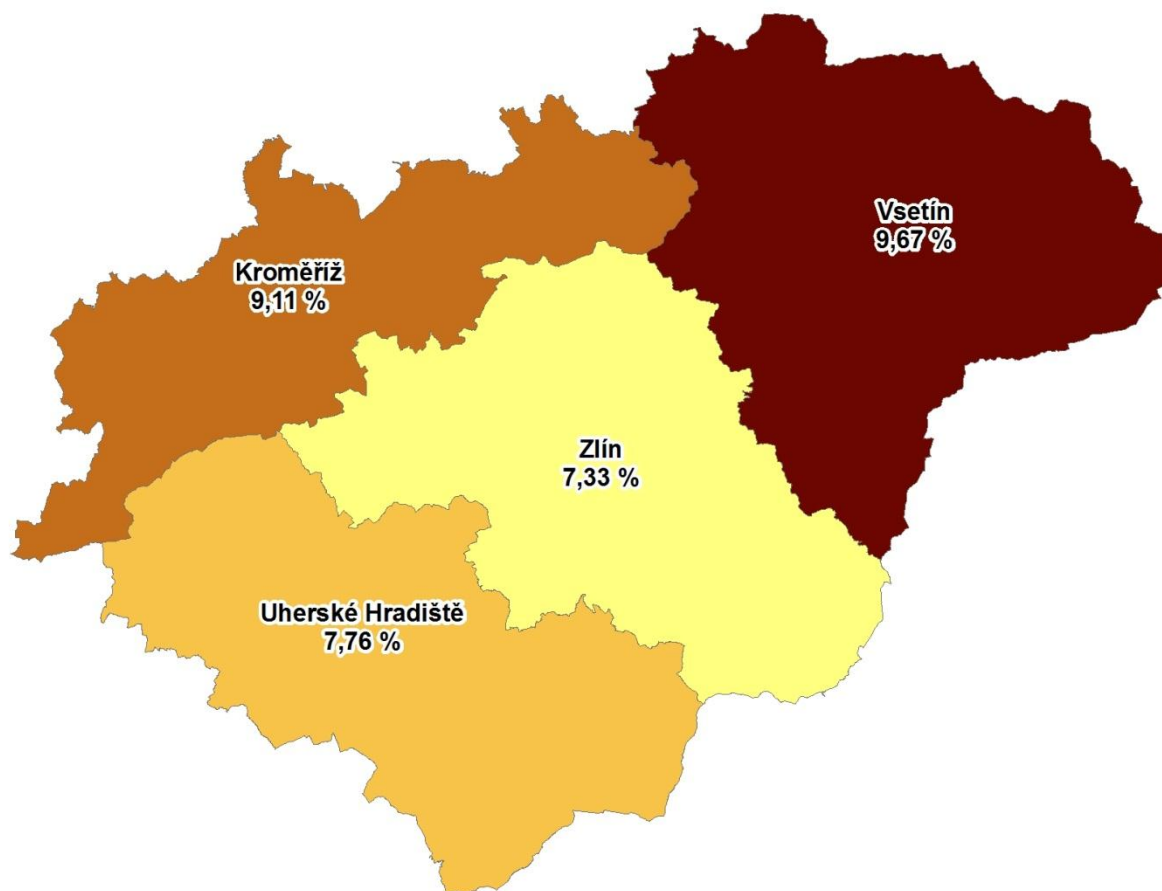
1) spolufinancováno převážně z Evropského sociálního fondu

Tabulka č. 5 – Uchazeči podpoření v rámci APZ od počátku roku v okresech Zlínského kraje

	KM	UH	VS	ZL	Kraj
Umístění uchazeči o zaměstnání					
Veřejně prospěšné práce	346	383	554	661	1 944
Společensky účelná prac.místa - u zaměstn.	0	0	0	0	0
Společensky účelná pracovní místa vyhrazená	317	312	517	446	1 592
Společensky účelná pracovní místa - OSVČ	19	8	29	24	80
ChD zřízení	0	0	1	0	1
ChPM zřízení	7	11	26	20	64
ChPM - SVČ	0	0	0	0	0
Překlenovací příspěvek	2	4	6	2	14
Příspěvek na zapracování	0	0	0	0	0
Příspěvek na provoz ChPD, ChPM, ChPM-SVČ	0	0	0	2	2
Počet dohod od počátku roku					
Rekvalifikace včetně ESF	736	693	681	909	3 019
Zvolené rekvalifikace	194	249	353	209	1 005
Poradenské činnosti	406	348	277	465	1 496
Pracovní rehabilitace	0	0	0	13	13

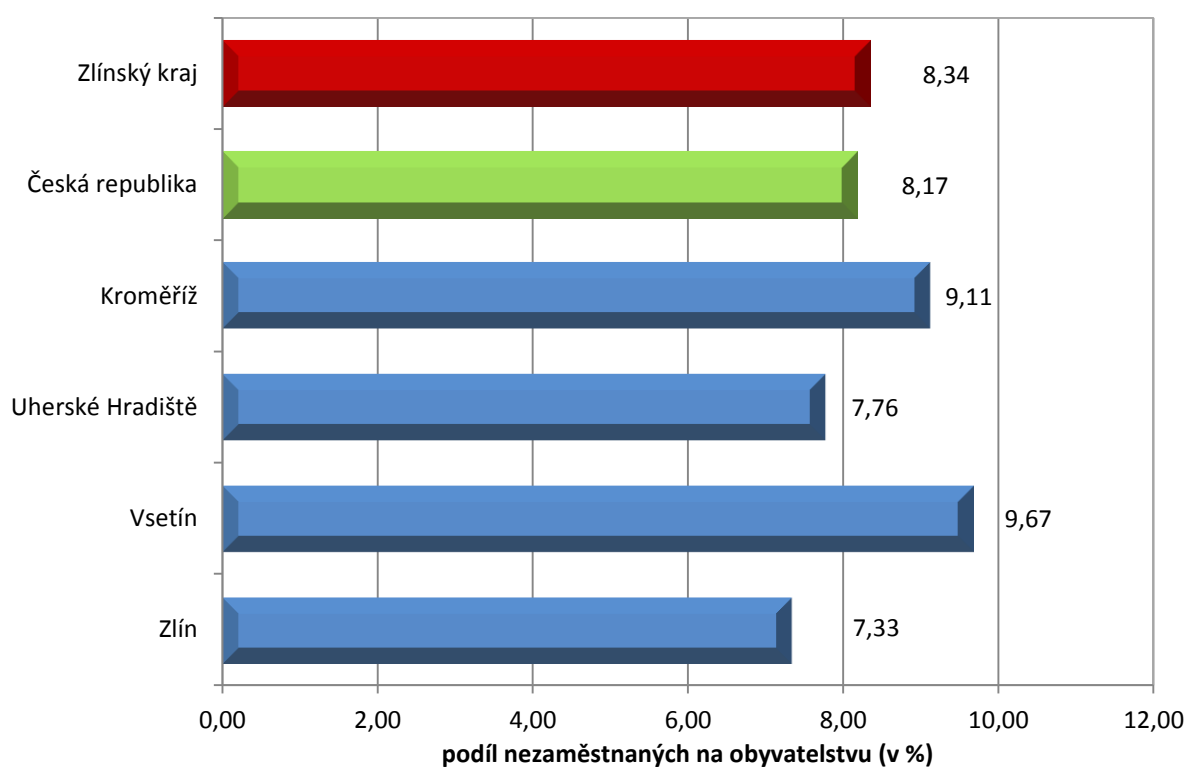
MAPA

Podíl nezaměstnaných v okresech Zlínského kraje k 31.12.2013

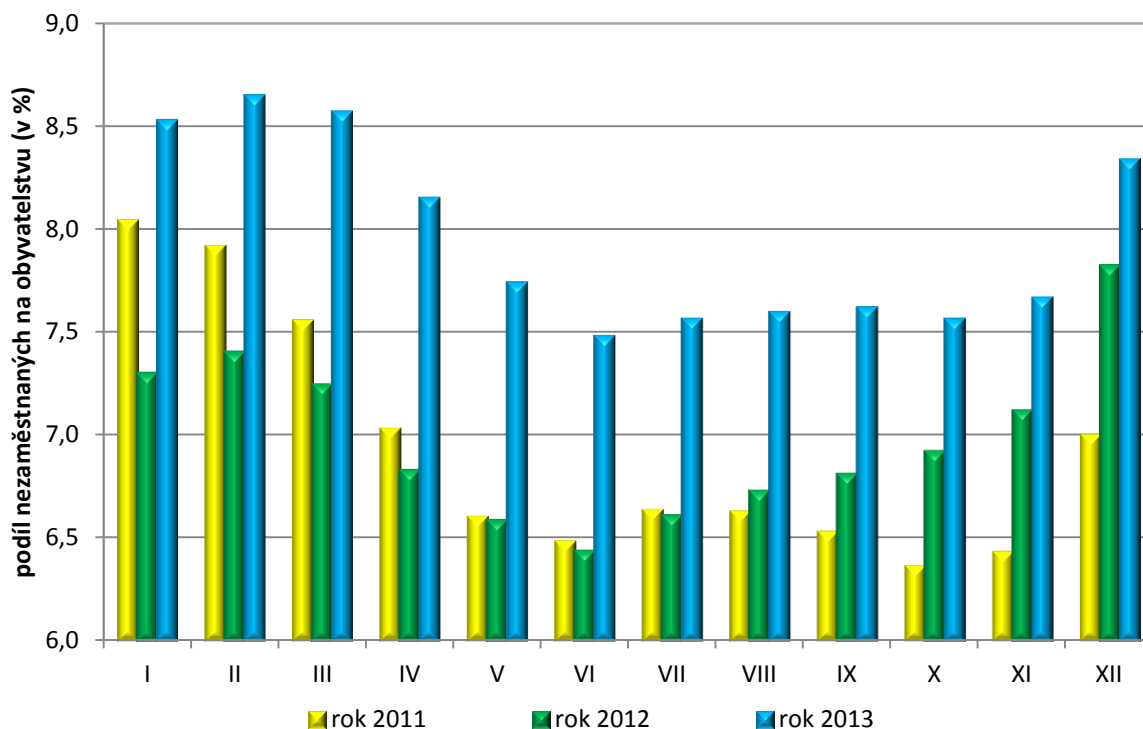


GRAFY

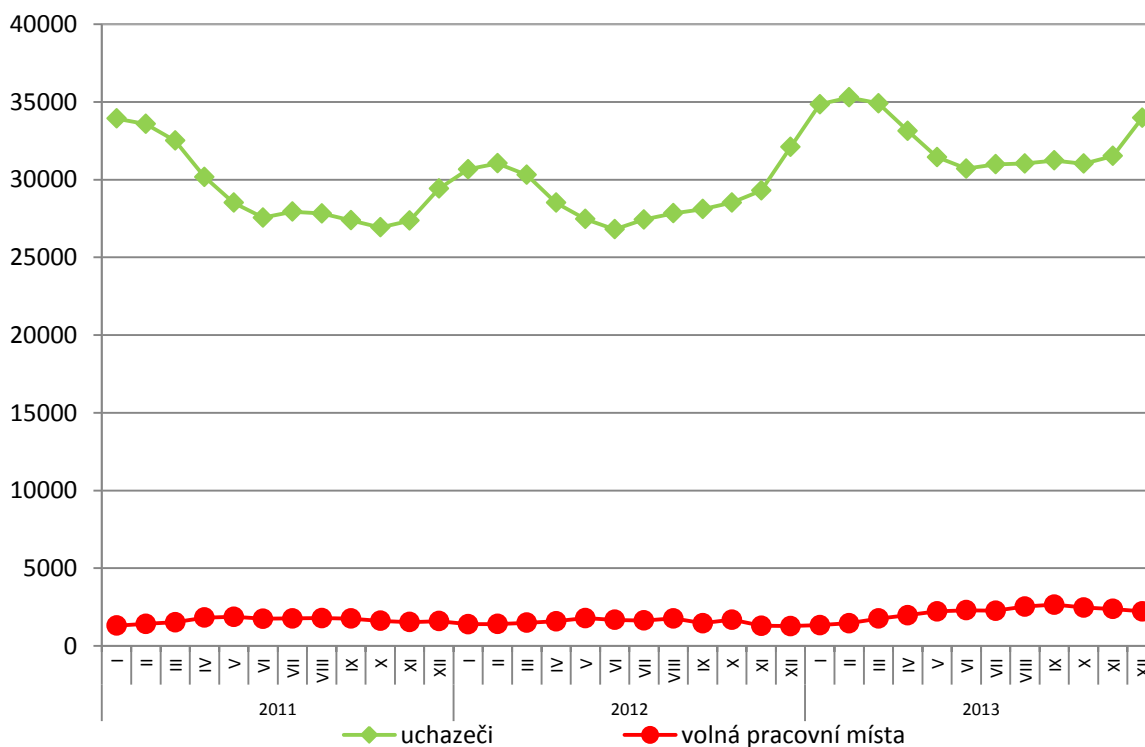
1. Podíl nezaměstnaných osob v okresech Zlínského kraje a v ČR k 31.12.2013



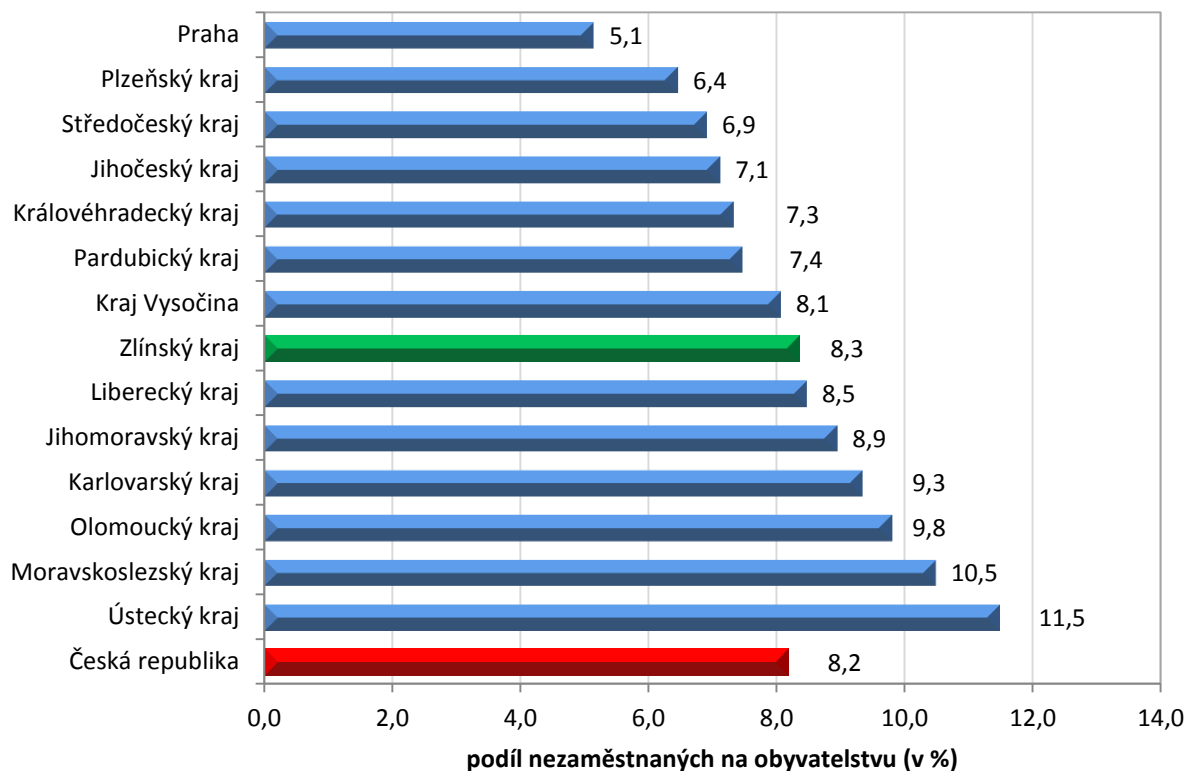
2. Vývoj podílu nezaměstnaných ve Zlínském kraji v letech 2011 - 2013



3. Vývoj počtu uchazečů a VPM ve Zlínském kraji v letech 2011 - 2013



4. Podíl nezaměstnaných osob v jednotlivých krajích ČR k 31.12.2013 v %



5. Seřídění okresů k 31.12.2013

	podíl nezam. v %		mezimés. přírůst/ úbytek nezam. v %		počet uchazečů na 1 VPM	
1	Bruntál	14,3	Prachatice	20,8	Karviná	80,9
2	Most	13,5	Jindřichův Hradec	19,4	Bruntál	66,7
3	Ústí nad Labem	12,7	Pelhřimov	17,1	Brno-město	57,9
4	Karviná	12,5	Chrudim	15,1	Hodonín	50,2
5	Chomutov	11,9	Svitavy	13,9	Jeseník	49,6
6	Jeseník	11,9	Břeclav	12,6	Olomouc	48,5
7	Hodonín	11,8	Klatovy	12,5	Ústí nad Labem	46,6
8	Ostrava-město	11,6	Havlíčkův Brod	12,3	Přerov	46,0
9	Znojmo	11,4	Třebíč	12,2	Ostrava-město	41,6
10	Děčín	11,2	Písek	12,0	Šumperk	40,8
11	Sokolov	11,1	Žďár nad Sázavou	12,0	Chomutov	40,1
12	Louny	10,9	Znojmo	11,7	Děčín	37,2
13	Přerov	10,7	Hodonín	11,2	Opava	36,5
14	Třebíč	10,5	Opava	11,1	Třebíč	36,2
15	Šumperk	10,4	Jihlava	10,0	Svitavy	34,0
16	Teplice	10,2	Tachov	10,0	Rychnov nad Kněžnou	33,4
17	Litoměřice	9,8	Jeseník	9,9	Znojmo	30,6
18	Český Krumlov	9,7	Vsetín	9,8	Náchod	28,3
19	Vsetín	9,7	Přerov	9,8	Vsetín	28,1
20	Příbram	9,5	Jičín	9,7	Kladno	27,6
21	Kolín	9,4	Rychnov nad Kněžnou	9,2	Hradec Králové	27,0
22	Svitavy	9,3	Bruntál	9,0	Kolín	26,6
23	Karlovy Vary	9,2	Náchod	8,9	Most	25,8
24	Olomouc	9,2	Strakonice	8,4	Břeclav	25,3
25	Česká Lípa	9,1	Uherské Hradiště	8,2	Žďár nad Sázavou	24,5
26	Kroměříž	9,1	Tábor	8,1	Kroměříž	23,8
27	Břeclav	9,1	Nový Jičín	8,0	Jindřichův Hradec	23,7
28	Trutnov	9,0	Kutná Hora	8,0	Litoměřice	23,2
29	Opava	9,0	Šumperk	7,8	Uherské Hradiště	23,0
30	Kutná Hora	8,8	Vyškov	7,7	Havlíčkův Brod	23,0
31	Brno-město	8,7	Příbram	7,4	Frydek-Místek	22,6
32	Semily	8,7	Prostějov	7,3	Prostějov	21,7
33	Nymburk	8,6	Plzeň-sever	6,9	Tábor	20,9
34	Tachov	8,5	Ústí nad Orlicí	6,7	Nový Jičín	20,9
35	Liberec	8,5	Kroměříž	6,7	Brno-venkov	20,9
36	Kladno	8,4	Benešov	6,7	Sokolov	20,8
37	Žďár nad Sázavou	8,4	Rokycany	6,7	Teplice	20,6
38	Chrudim	8,4	Český Krumlov	6,5	Mělník	20,3
39	Prostějov	8,3	Kolín	6,4	Jičín	19,4
40	Strakonice	8,2	Zlín	6,3	Strakonice	19,2
41	Mělník	8,2	Olomouc	6,2	Český Krumlov	19,2
42	Nový Jičín	8,1	Plzeň-jih	6,1	Kutná Hora	19,1
43	Rakovník	8,0	Hradec Králové	6,0	Blansko	18,9
44	Tábor	7,9	Blansko	6,0	Pelhřimov	18,0
45	Uherské Hradiště	7,8	Rakovník	5,9	Louny	17,9
46	Cheb	7,7	Frydek-Místek	5,7	Vyškov	17,8
47	Blansko	7,6	Litoměřice	5,5	Jihlava	17,1
48	Frydek-Místek	7,6	Nymburk	5,3	Rakovník	16,6
49	Jablonec nad Nisou	7,5	Brno-venkov	4,9	Česká Lípa	16,2
50	Hradec Králové	7,4	Domažlice	4,6	Karlovy Vary	14,7
51	Jihlava	7,4	Pardubice	4,6	Příbram	14,3
52	Jindřichův Hradec	7,4	Česká Lípa	4,3	Trutnov	13,9
53	Zlín	7,3	České Budějovice	4,3	Jablonec nad Nisou	13,9
54	Havlíčkův Brod	7,3	Semily	4,1	Beroun	13,5
55	Vyškov	7,3	Louny	4,0	Chrudim	13,0
56	Klatovy	7,3	Beroun	3,9	Benešov	12,7
57	Brno-venkov	7,1	Praha-západ	3,8	Nymburk	12,6
58	Ústí nad Orlicí	7,0	Děčín	3,7	Cheb	11,7
59	Náchod	6,9	Trutnov	3,7	Klatovy	11,4
60	Beroun	6,8	Praha-východ	3,4	Plzeň-jih	10,8
61	Písek	6,5	Cheb	3,3	Praha-západ	10,8
62	Jičín	6,4	Mělník	3,3	Semily	10,5
63	Domažlice	6,4	Liberec	3,2	Plzeň-město	10,4
64	Plzeň-město	6,1	Karlovy Vary	3,1	Tachov	10,1
65	Prachatice	6,1	Jablonec nad Nisou	2,6	Plzeň-sever	9,8
66	Pardubice	6,1	Sokolov	2,3	Praha-východ	9,6
67	Plzeň-sever	6,1	Kladno	2,2	Mladá Boleslav	9,5
68	Rychnov nad Kněžnou	5,9	Ostrava-město	2,1	Rokycany	9,3
69	České Budějovice	5,8	Brno-město	2,1	České Budějovice	9,2
70	Benešov	5,7	Karviná	2,0	Prachatice	9,2
71	Pelhřimov	5,6	Chomutov	1,8	Písek	8,8
72	Rokycany	5,5	Mladá Boleslav	1,5	Pardubice	8,5
73	Plzeň-jih	5,5	Most	0,8	Zlín	7,8
74	Praha	5,1	Plzeň-město	0,7	Domažlice	7,6
75	Mladá Boleslav	4,7	Praha	0,6	Ústí nad Orlicí	7,4
76	Praha-západ	4,3	Ústí nad Labem	0,2	Liberec	7,3
77	Praha-východ	3,5	Teplice	-0,2	Praha	6,2
	Celkem ČR	8,2	Celkem ČR	5,6	Celkem ČR	17,0