



Úřad práce České republiky
krajská pobočka ve Zlíně

Měsíční statistická zpráva
květen 2014

Zpracoval: *Ing. Ivona Macůrková*

<http://portal.mpsv.cz/upcr/kp/zlk/statistika>

Informace o nezaměstnanosti ve Zlínském kraji

k 31.5.2014

V tomto měsíci celkový počet uchazečů o zaměstnání oproti minulému měsíci klesl o 6,3 % na 29 574, počet hlášených volných pracovních míst vzrostl o 5,2 % na 2 384 a podíl nezaměstnaných osob klesl na 7,27 %.

K 31.5.2014 evidoval Úřad práce ČR (ÚP ČR), krajská pobočka ve Zlíně celkem 29 574 uchazečů o zaměstnání. Jejich počet byl o 1 984 nižší než na konci předchozího měsíce, ve srovnání se stejným obdobím minulého roku je nižší o 1 880 osob. Z tohoto počtu bylo 28 753 dosažitelných uchazečů o zaměstnání ve věku 15 – 64 let. Bylo to o 1 890 méně než na konci předchozího měsíce. Ve srovnání se stejným obdobím minulého roku byl jejich počet nižší o 2 204.

V průběhu měsíce května bylo nově zaevidováno 2 204 osob. Ve srovnání s minulým měsícem to bylo méně o 453 osob a v porovnání se stejným obdobím předchozího roku méně o 27 osob.

Z evidence během měsíce odešlo celkem 4 188 uchazečů (ukončená evidence, vyřazení uchazeči). Bylo to o 832 méně než v předchozím měsíci a o 270 osob více než ve stejném měsíci minulého roku. Do zaměstnání z nich ve sledovaném měsíci nastoupilo 3 179, tj. o 915 méně než v předchozím měsíci a o 809 více než ve stejném měsíci minulého roku, 731 uchazečů o zaměstnání bylo umístěno prostřednictvím úřadu práce tj. o 171 méně než v předchozím měsíci a o 322 více než ve stejném období minulého roku, 708 uchazečů bylo vyřazeno bez umístění.

Meziměsíční nárůst nezaměstnaných nebyl zaznamenán. Meziměsíční pokles nezaměstnaných byl zaznamenán ve všech 4 okresech kraje, v okrese Kroměříž o 6,1 %, v okrese Uherské Hradiště o 6,2 %, v okrese Vsetín o 6,4 % a v okrese Zlín o 6,4 %.

Ke konci měsíce bylo evidováno na *ÚP ČR, krajské pobočce ve Zlíně* 14 532 žen. Jejich podíl na celkovém počtu uchazečů činil 49,1 %. V evidenci bylo 3 853 osob se zdravotním postižením, což představovalo 13,0 % z celkového počtu nezaměstnaných.

Ke konci tohoto měsíce bylo evidováno 1 659 absolventů škol všech stupňů vzdělání a mladistvých, jejich počet klesl ve srovnání s předchozím měsícem o 192 osob a ve srovnání se stejným měsícem minulého roku byl nižší o 281 osob. Na celkové nezaměstnanosti se podíleli 5,6 %.

Podporu v nezaměstnanosti pobíralo 6 366 uchazečů o zaměstnání, tj. 21,5 % všech uchazečů vedených v evidenci.

Podíl nezaměstnaných osob, tj. počet dosažitelných uchazečů o zaměstnání ve věku 15 - 64 let k obyvatelstvu stejného věku meziměsíčně klesl, k 31.5.2014 dosáhl hodnoty 7,3 %.

Podíl nezaměstnaných stejný nebo vyšší než krajský průměr vykázaly 2 okresy, nejvyšší byl v okrese Vsetín (8,3 %). Nejnižší podíl nezaměstnaných byl zaznamenán v okrese Zlín (6,4 %).

Podíl nezaměstnaných žen klesl na 7,2 %, podíl nezaměstnaných mužů klesl na 7,3 %.

Kraj evidoval k 31.5.2014 celkem 2 384 volných pracovních míst. Jejich počet byl o 118 vyšší než v předchozím měsíci a o 167 vyšší než ve stejném měsíci minulého roku. Na jedno volné pracovní místo připadalo v průměru 12,4 uchazeče, z toho nejvíce v okrese Kroměříž (18,1). Z celkového počtu nahlášených volných míst bylo 195 vhodných pro osoby se zdravotním postižením (OZP), na jedno volné pracovní místo připadalo 19,8 OZP. Volných pracovních míst pro absolventy a mladistvé bylo registrováno 618, na jedno volné místo připadalo 2,7 uchazečů této kategorie.

V rámci aktivní politiky zaměstnanosti (APZ) bylo k 31.5.2014 prostřednictvím příspěvků v rámci APZ podpořeno 2 316 uchazečů. Dalších 772 uchazečů se ke stejnému datu účastnilo rekvalifikace (vč.zvolené).

V květnu bylo podpořeno celkem 12 uchazečů při zahájení samostatné výdělečné činnosti (SÚPM-SVČ). Tento měsíc nepřevažoval žádný z oborů. Noví podnikatelé se budou věnovat mimo jiné fotografickým službám, potisku dětských triček nebo například zámečnictví a kovářství.

Informace o vývoji nezaměstnanosti v ČR v elektronické formě jsou zveřejněny na internetové adrese <http://portal.mpsv.cz/sz/stat>.

1. Základní charakteristika vývoje nezaměstnanosti a volných pracovních míst ve Zlínském kraji

Tabulka č. 1 - Vývoj nezaměstnanosti

ukazatel (celkový počet)		stav k		
		31.5.2013	30.4.2014	31.5.2014
evidovaní uchazeči o zaměstnání		31 454	31 558	29 574
- z toho	ženy	15 106	15 037	14 532
	absolventi a mladiství	1 940	1 851	1 659
	uchazeči se zdravotním postižením	4 161	3 966	3 853
uchazeči s nárokem na PvN		7 142	7 284	6 366
podíl nezaměstnaných osob v % ¹⁾		7,74	7,74	7,27
volná pracovní místa		2 217	2 266	2 384
počet uchazečů na 1 volné pracovní místo		14,2	13,9	12,4

1) od ledna 2013 nový ukazatel registrované nezaměstnanosti

Tabulka č. 2 - Tok nezaměstnanosti

	květen 2013	duben 2014	květen 2014
nově evidovaní uchazeči o zaměstnání - ve sled. měsíci	2 231	2 657	2 204
uchazeči s ukonč. evidencí a vyřazení - ve sled. měsíci	3 918	5 020	4 188
- z toho umístění celkem	2 370	4 094	3 179
- z toho umístění úřadem práce	409	902	731

Tabulka č. 3 - Vývoj nezaměstnanosti v okresech Zlínského kraje

k 31.5.2014	KM	UH	VS	ZL	Kraj
Uchazeči ke konci sledovaného měsíce	6 246	6 532	8 282	8 514	29 574
- z toho ženy	2 982	3 354	3 843	4 353	14 532
Uchazeči dosažitelní 15 - 64 let	5 965	6 377	8 134	8 277	28 753
- z toho ženy	2 850	3 264	3 766	4 218	14 098
Podíl nezaměstnaných na obyvatelstvu	8,27	6,59	8,35	6,40	7,27
Podíl nezaměstnaných na obyvatelstvu - ženy	8,01	6,87	7,86	6,61	7,23
Nově zaevidovaní uchazeči o zaměstnání	423	509	595	677	2 204
Vyřazení uchazeči o zaměstnání	826	943	1 160	1 259	4 188
Počet volných pracovních míst	346	666	513	853	2 384
- počet uchazečů na 1 volné místo	18,1	9,8	16,1	9,9	12,4

2. Aktivní politika zaměstnanosti ve Zlínském kraji

Tabulka č. 4 - Uchazeči podpoření v rámci APZ a rekvalifikace uchazečů o zaměstnání

ukazatel (celkový počet)	k 31.5.		zařazení od počátku roku k	
	2013	2014	31.5.2013	31.5.2014
uchazeči podpoření v rámci APZ				
veřejně prospěšné práce (VPP)	51	58	47	43
ESF - VPP ¹⁾	1 121	1 109	1 027	937
společensky účelná prac. místa (SÚPM)	46	255	43	195
ESF - SÚPM ¹⁾	432	680	397	617
SÚPM - samostatně výděleč. činnost (SVČ)	33	110	5	36
chráněná prac.místa – zřízení	71	103	19	34
chrán. prac. místa - SVČ osob se ZP	2	1	0	0
projekty ESF OP LZZ – cílené programy	0	0	0	0
uchazeči podpoření v rámci APZ celkem	1 756	2 316	1 538	1 862
rekvalifikace uchazečů o zaměstnání				
uchazeči zařazení do rekvalifikací vč. ESF	489	428	1 312	1 121
uchazeči, kteří zahájili zvolenou rekvalifikaci vč. ESF	243	344	364	614

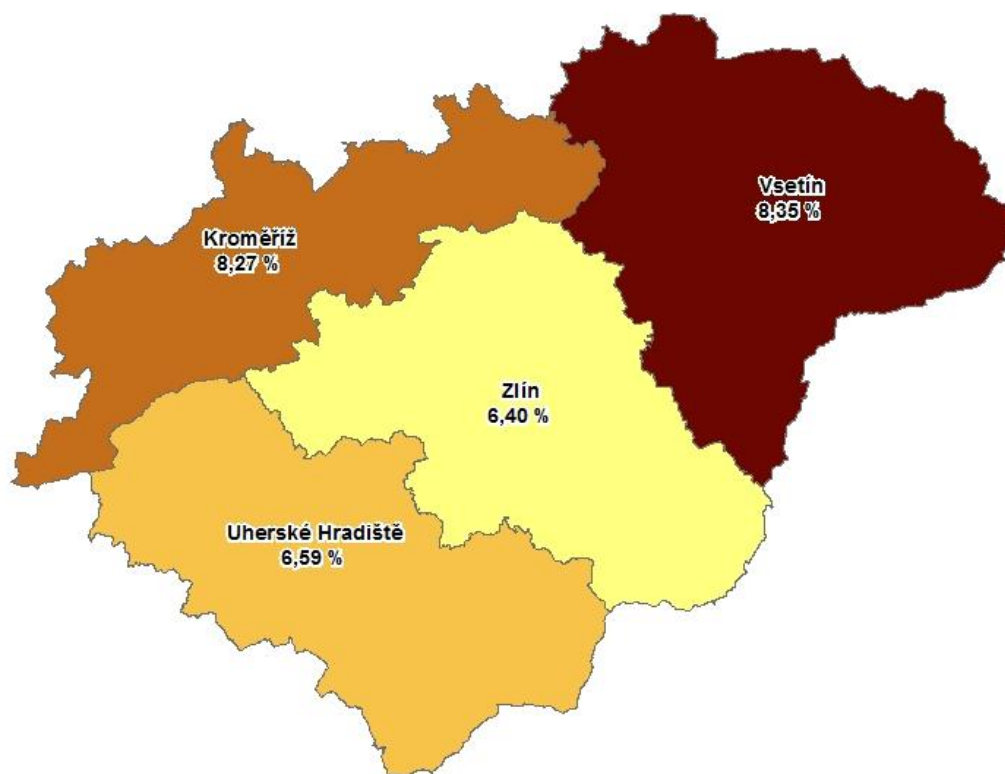
1) spolufinancováno převážně z Evropského sociálního fondu

Tabulka č. 5 – Uchazeči podpoření v rámci APZ od počátku roku v okresech Zlínského kraje

	KM	UH	VS	ZL	Kraj
Umístění uchazeči o zaměstnání					
Veřejně prospěšné práce	232	183	308	257	980
Společensky účelná prac.místa – zřízená	0	0	0	0	0
Společensky účelná pracovní místa - vyhrazená	147	193	231	241	812
Společensky účelná pracovní místa - OSVČ	7	5	14	10	36
ChPM zřízení	2	14	13	5	34
ChPM - SVČ	0	0	0	0	0
Překlenovací příspěvek	0	0	0	0	0
Příspěvek na zapracování	0	0	0	0	0
Aktivizační pracovní příležitosti	0	0	6	0	6
Příspěvek na provoz ChPD, ChPM, ChPM-SVČ	0	0	0	0	0
Počet dohod od počátku roku (uchazeči a zájemci o zaměstnání)					
Rekvalifikace včetně ESF	251	216	300	385	1 152
Zvolené rekvalifikace	103	146	236	172	657
Poradenské činnosti	182	70	120	158	530
Pracovní rehabilitace	0	0	0	0	0

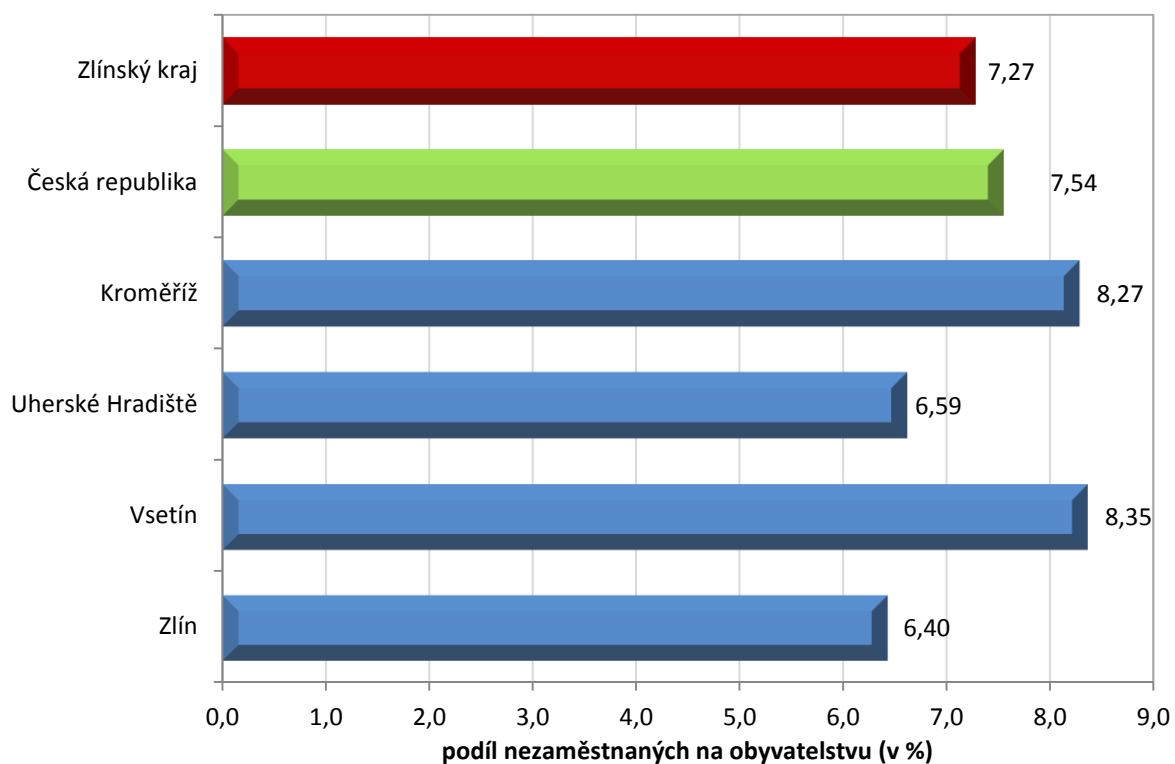
MAPA

Podíl nezaměstnaných v okresech Zlínského kraje k 31.5.2014

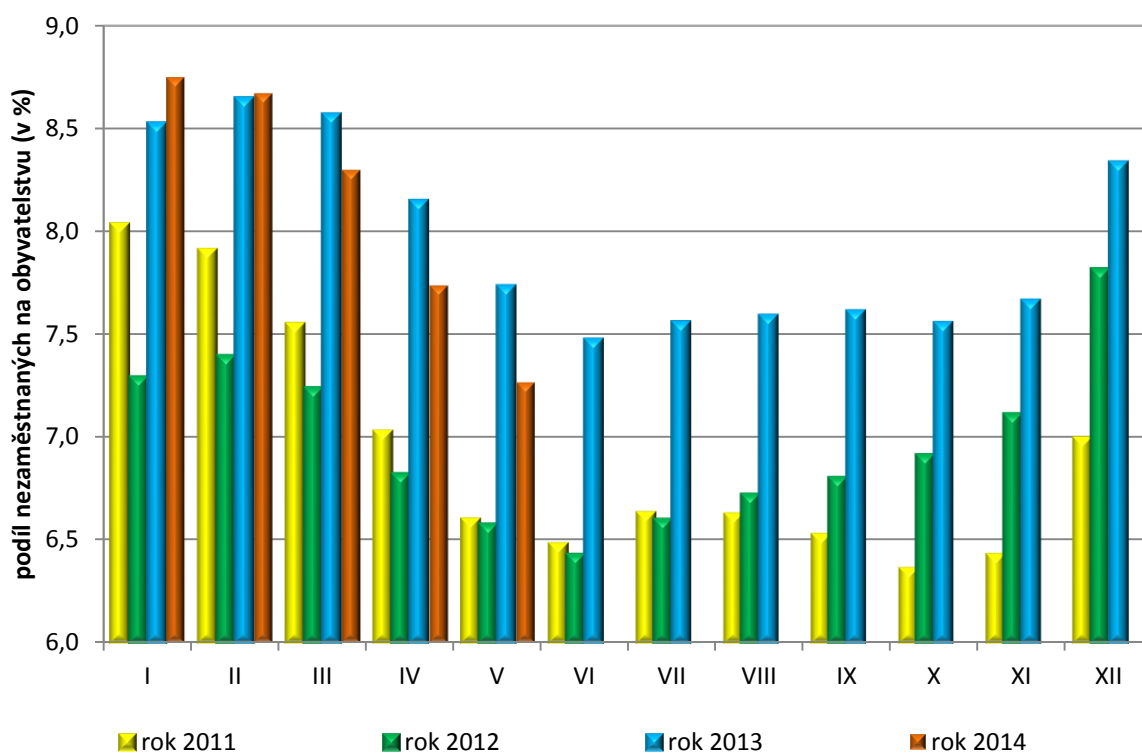


GRAFY

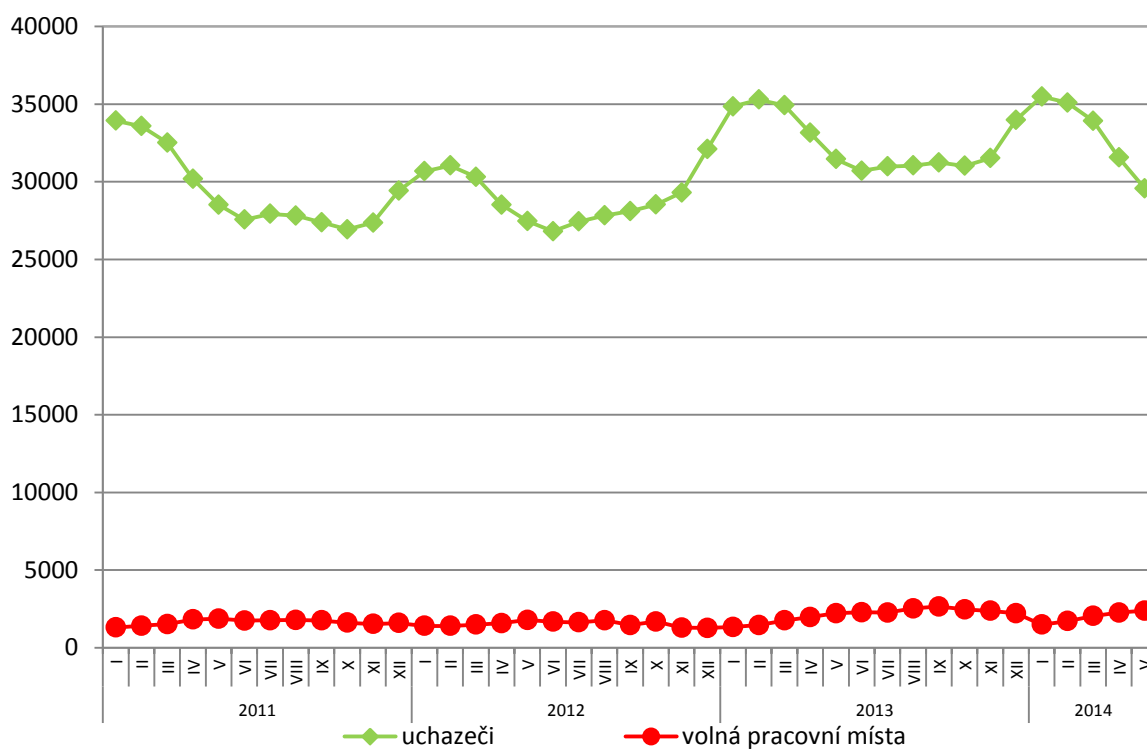
1. Podíl nezaměstnaných osob v okresech Zlínského kraje a v ČR k 31.5.2014



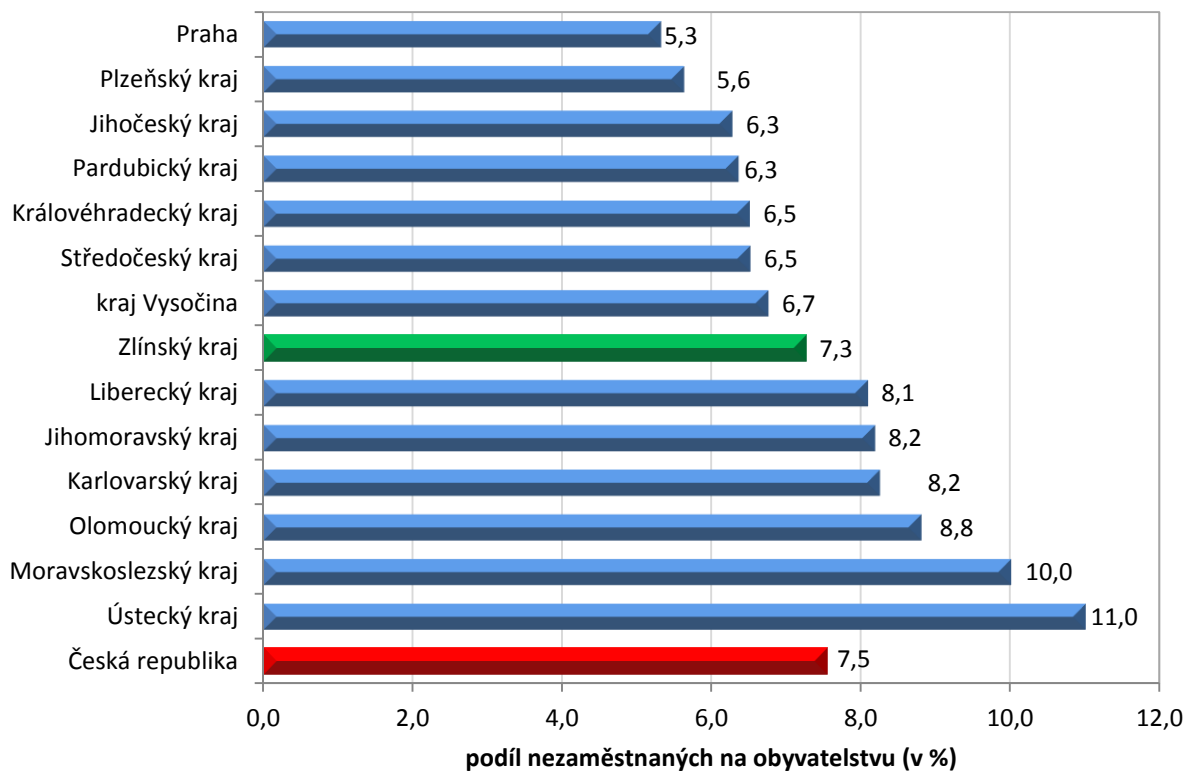
2. Vývoj podílu nezaměstnaných ve Zlínském kraji v letech 2011 – 2014



3. Vývoj počtu uchazečů a VPM ve Zlínském kraji v letech 2011 - 2014



4. Podíl nezaměstnaných osob na obyvatelstvu v jednotlivých krajích ČR k 31.5.2014 v %



5. Setřídění okresů k 31.5.2014

	podíl nezam. v %		meziměs. přírůst./ úbytek nezam. v %		počet uchazečů na 1 VPM	
1	Most	13,3	Brno-město	-0,9	Karviná	40,7
2	Bruntál	12,8	Praha	-1,0	Bruntál	40,5
3	Ústí nad Labem	12,6	Praha-západ	-1,3	Sokolov	29,5
4	Karviná	12,4	Most	-1,3	Ústí nad Labem	28,9
5	Ostrava-město	11,4	Ostrava-město	-1,5	Litoměřice	28,6
6	Chomutov	11,4	Karviná	-1,6	Hodonín	26,6
7	Děčín	10,4	Kladno	-1,9	Jeseník	26,1
8	Louny	10,4	Mělník	-2,3	Kladno	25,7
9	Jeseník	10,4	Liberec	-2,4	Děčín	25,0
10	Hodonín	10,1	Beroun	-2,4	Chomutov	24,4
11	Sokolov	10,0	Ústí nad Labem	-2,4	Ostrava-město	23,7
12	Prerov	9,9	Chomutov	-2,4	Rakovník	23,5
13	Teplice	9,7	Plzeň-město	-2,7	Brno-město	21,8
14	Znojmo	9,7	Teplice	-2,7	Znojmo	19,1
15	Litoměřice	9,2	Louny	-3,0	Olomouc	19,0
16	Šumperk	9,0	Rakovník	-3,1	Prerov	18,3
17	Brno-město	8,8	Litoměřice	-3,3	Kroměříž	18,1
18	Český Krumlov	8,7	Sokolov	-3,4	Vsetín	16,1
19	Příbram	8,6	Plzeň-jih	-3,5	Blansko	16,1
20	Olomouc	8,6	Brno-venkov	-3,6	Most	15,9
21	Kladno	8,5	Olomouc	-3,9	Šumperk	15,7
22	Liberec	8,5	Jablonec nad Nisou	-4,0	Karlovy Vary	15,6
23	Česká Lípa	8,5	Česká Lípa	-4,1	Opava	15,0
24	Třebíč	8,5	Mladá Boleslav	-4,2	Hradec Králové	14,9
25	Kolín	8,4	Praha-východ	-4,2	Louny	14,8
26	Vsetín	8,3	Nymburk	-4,3	Jindřichův Hradec	14,5
27	Kroměříž	8,3	Příbram	-4,5	Třebíč	14,0
28	Trutnov	8,2	Tábor	-4,5	Rychnov nad Kněžnou	13,8
29	Karlovy Vary	8,2	Hradec Králové	-4,5	Frydek-Místek	13,6
30	Opava	8,1	Frydek-Místek	-4,6	Mělník	13,5
31	Mělník	8,0	Kolín	-4,7	Tábor	13,1
32	Svitavy	7,8	Karlovy Vary	-4,8	Příbram	13,0
33	Kutná Hora	7,8	České Budějovice	-5,0	Teplice	12,9
34	Nymburk	7,7	Prerov	-5,0	Žďár nad Sázavou	12,8
35	Semily	7,7	Nový Jičín	-5,1	Vyškov	12,4
36	Rakovník	7,4	Tachov	-5,1	Náchod	12,2
37	Břeclav	7,4	Děčín	-5,1	Prostějov	12,0
38	Tábor	7,3	Jihlava	-5,3	Jablonec nad Nisou	11,6
39	Tachov	7,2	Bruntál	-5,3	Kutná Hora	11,3
40	Nový Jičín	7,2	Trutnov	-5,4	Strakonice	11,0
41	Frydek-Místek	7,2	Havlíčkův Brod	-5,4	Jičín	10,7
42	Prostějov	7,1	Domažlice	-5,5	Nový Jičín	10,7
43	Jablonec nad Nisou	7,0	Opava	-5,7	Chrudim	10,3
44	Žďár nad Sázavou	7,0	Šumperk	-5,8	Česká Lípa	10,0
45	Hradec Králové	7,0	Kutná Hora	-5,9	Havlíčkův Brod	9,9
46	Strakonice	6,9	Plzeň-sever	-6,0	Zlín	9,9
47	Blansko	6,7	Kroměříž	-6,1	Uherské Hradiště	9,8
48	Brno-venkov	6,7	Hodonín	-6,1	Semily	9,7
49	Uherské Hradiště	6,6	Blansko	-6,2	Praha-západ	9,4
50	Jihlava	6,5	Uherské Hradiště	-6,2	Břeclav	9,4
51	Chrudim	6,5	Vsetín	-6,4	Trutnov	9,3
52	Cheb	6,5	Zlín	-6,4	Brno-venkov	9,2
53	Beroun	6,4	Cheb	-6,4	Jihlava	9,2
54	Zlín	6,4	Žďár nad Sázavou	-6,6	Plzeň-jih	9,0
55	Havlíčkův Brod	6,2	Náchod	-6,7	Praha-východ	8,9
56	Ústí nad Orlicí	6,1	Vyškov	-6,8	Svitavy	8,8
57	Vyškov	6,1	Ústí nad Orlicí	-6,8	Český Krumlov	7,8
58	Náchod	5,8	Prostějov	-6,9	Plzeň-sever	7,3
59	Plzeň-město	5,7	Pardubice	-7,0	Praha	7,2
60	Klatovy	5,6	Rychnov nad Kněžnou	-7,0	Liberec	7,2
61	Domažlice	5,6	Český Krumlov	-7,1	České Budějovice	7,1
62	České Budějovice	5,6	Semily	-7,1	Mladá Boleslav	7,0
63	Jindřichův Hradec	5,6	Břeclav	-7,2	Beroun	7,0
64	Písek	5,6	Rokycany	-7,3	Pelhřimov	6,8
65	Pardubice	5,5	Strakonice	-7,4	Pardubice	6,6
66	Jičín	5,3	Třebíč	-7,7	Ústí nad Orlicí	6,6
67	Praha	5,3	Svitavy	-7,8	Rokycany	6,4
68	Plzeň-sever	5,3	Znojmo	-8,0	Plzeň-město	5,8
69	Prachatice	4,9	Klatovy	-8,2	Tachov	5,6
70	Rychnov nad Kněžnou	4,8	Benešov	-8,9	Klatovy	5,0
71	Plzeň-jih	4,8	Jičín	-9,3	Nymburk	4,9
72	Benešov	4,8	Chrudim	-9,8	Kolín	4,9
73	Rokycany	4,7	Pelhřimov	-9,8	Cheb	4,8
74	Pelhřimov	4,6	Jeseník	-10,0	Benešov	4,6
75	Praha-západ	4,6	Písek	-10,1	Písek	4,5
76	Mladá Boleslav	4,4	Jindřichův Hradec	-10,5	Domažlice	4,2
77	Praha-východ	3,4	Prachatice	-10,7	Prachatice	3,7
	Celkem ČR	7,5	Celkem ČR	-4,3	Celkem ČR	11,5