



Úřad práce České republiky
krajská pobočka ve Zlíně

Měsíční statistická zpráva
červenec 2014

Zpracoval: *Ing. Ivona Macůrková*

<http://portal.mpsv.cz/upcr/kp/zlk/statistika>

Informace o nezaměstnanosti ve Zlínském kraji

k 31. 7. 2014

V tomto měsíci celkový počet uchazečů o zaměstnání oproti minulému měsíci vzrostl o 0,1 % na 28 924, počet hlášených volných pracovních míst klesl o 5,5 % na 2 289 a podíl nezaměstnaných osob vzrostl na 7,18 %.

K 31. 7. 2014 evidoval Úřad práce ČR (ÚP ČR), krajská pobočka ve Zlíně celkem 28 924 uchazečů o zaměstnání. Jejich počet byl o 25 vyšší než na konci předchozího měsíce, ve srovnání se stejným obdobím minulého roku je nižší o 2 059 osob. Z tohoto počtu bylo 28 386 dosažitelných uchazečů o zaměstnání ve věku 15 – 64 let. Bylo to o 248 více než na konci předchozího měsíce. Ve srovnání se stejným obdobím minulého roku byl jejich počet nižší o 1 823.

V průběhu měsíce července bylo nově zaevidováno 3 171 osob. Ve srovnání s minulým měsícem to bylo více o 634 osob a v porovnání se stejným obdobím předchozího roku více o 209 osob.

Z evidence během měsíce odešlo celkem 3 146 uchazečů (ukončená evidence, vyřazení uchazeči). Bylo to o 66 méně než v předchozím měsíci a o 459 osob více než ve stejném měsíci minulého roku. Do zaměstnání z nich ve sledovaném měsíci nastoupilo 1 984, tj. o 266 méně než v předchozím měsíci a o 933 více než ve stejném měsíci minulého roku, 495 uchazečů o zaměstnání bylo umístěno prostřednictvím úřadu práce tj. o 34 méně než v předchozím měsíci a o 313 více než ve stejném období minulého roku, 780 uchazečů bylo vyřazeno bez umístění.

Meziměsíční nárůst nezaměstnaných zaznamenaly 2 okresy Zlínského kraje – okres Kroměříž o 0,5 % a okres Zlín o 0,8 %. Meziměsíční pokles nezaměstnaných byl zaznamenán ve 2 okresech kraje, v okrese Uherské Hradiště o 0,4 % a v okrese Vsetín o 0,6 %.

Ke konci měsíce bylo evidováno na *ÚP ČR, krajské pobočce ve Zlíně* 15 034 žen. Jejich podíl na celkovém počtu uchazečů činil 52,0 %. V evidenci bylo 3 812 osob se zdravotním postižením, což představovalo 13,2 % z celkového počtu nezaměstnaných.

Ke konci tohoto měsíce bylo evidováno 1 440 absolventů škol všech stupňů vzdělání a mladistvých, jejich počet vzrostl ve srovnání s předchozím měsícem o 100 osob a ve srovnání se stejným měsícem minulého roku byl nižší o 337 osob. Na celkové nezaměstnanosti se podíleli 5,0 %.

Podporu v nezaměstnanosti pobíralo 6 436 uchazečů o zaměstnání, tj. 22,3 % všech uchazečů vedených v evidenci.

Podíl nezaměstnaných osob, tj. počet dosažitelných uchazečů o zaměstnání ve věku 15 - 64 k obyvatelstvu stejného věku meziměsíčně vzrostl, k 31. 7. 2014 dosáhl hodnoty 7,2 %.

Podíl nezaměstnaných stejný nebo vyšší než krajský průměr vykázaly 2 okresy, nejvyšší byl v okrese Kroměříž (8,26 %). Nejnižší podíl nezaměstnaných byl zaznamenán v okrese Uherské Hradiště (6,42 %).

Podíl nezaměstnaných žen stoupl na 7,58 %, podíl nezaměstnaných mužů klesl na 6,80 %.

Kraj evidoval k 31. 7. 2014 celkem 2 289 volných pracovních míst. Jejich počet byl o 134 nižší než v předchozím měsíci a o 31 vyšší než ve stejném měsíci minulého roku. Na jedno volné pracovní místo připadalo v průměru 12,6 uchazeče, z toho nejvíce v okrese Kroměříž (15,8). Z celkového počtu nahlášených volných míst bylo 188 vhodných pro osoby se zdravotním postižením (OZP), na jedno volné pracovní místo připadalo 20,3 OZP. Volných pracovních míst pro absolventy a mladistvé bylo registrováno 669, na jedno volné místo připadalo 2,2 uchazečů této kategorie.

V rámci aktivní politiky zaměstnanosti (APZ) bylo k 31. 7. 2014 prostřednictvím příspěvků v rámci APZ podpořeno 2 657 uchazečů. Dalších 425 uchazečů se ke stejnému datu účastnilo rekvalifikace (vč.zvolené).

V červenci bylo podpořeno celkem 13 uchazečů při zahájení samostatné výdělečné činnosti (SÚPM-SVČ). Nejvíce uchazečů bylo podpořeno při podnikání v oboru truhlářství a podlahářství.

Informace o vývoji nezaměstnanosti v ČR v elektronické formě jsou zveřejněny na internetové adrese <http://portal.mpsv.cz/sz/stat>.

1. Základní charakteristika vývoje nezaměstnanosti a volných pracovních míst ve Zlínském kraji

Tabulka č. 1 - Vývoj nezaměstnanosti

ukazatel (celkový počet)		stav k		
		31. 7. 2013	30. 6. 2014	31. 7. 2014
evidovaní uchazeči o zaměstnání		30 983	28 899	28 924
- z toho	ženy	15 629	14 578	15 034
	absolventi a mladiství	1 777	1 340	1 440
	uchazeči se zdravotním postižením	4 100	3 817	3 812
uchazeči s nárokem na PvN		6 409	5 897	6 436
podíl nezaměstnaných osob v % ¹⁾		7,57	7,12	7,18
volná pracovní místa		2 258	2 423	2 289
počet uchazečů na 1 volné pracovní místo		13,7	11,9	12,6

1) od ledna 2013 nový ukazatel registrované nezaměstnanosti

Tabulka č. 2 - Tok nezaměstnanosti

	červenec 2013	červen 2014	červenec 2014
nově evidovaní uchazeči o zaměstnání - ve sled. měsíci	2 962	2 537	3 171
uchazeči s ukonč. evidencí a vyřazení - ve sled. měsíci	2 687	3 212	3 146
- z toho umístění celkem	1 051	2 250	1 984
- z toho umístění úřadem práce	182	529	495

Tabulka č. 3 - Vývoj nezaměstnanosti v okresech Zlínského kraje

k 31. 7. 2014	KM	UH	VS	ZL	Kraj
Uchazeči ke konci sledovaného měsíce	6 137	6 301	7 978	8 508	28 924
- z toho ženy	3 103	3 422	3 898	4 611	15 034
Uchazeči dosažitelní 15 - 64 let	5 945	6 210	7 906	8 325	28 386
- z toho ženy	3 011	3 372	3 862	4 502	14 747
Podíl nezaměstnaných na obyvatelstvu	8,26	6,42	8,13	6,45	7,18
Podíl nezaměstnaných na obyvatelstvu - ženy	8,47	7,11	8,07	7,07	7,58
Nově zaevidovaní uchazeči o zaměstnání	630	747	802	992	3 171
Vyřazení uchazeči o zaměstnání	600	770	849	927	3 146
Počet volných pracovních míst	389	672	539	689	2 289
- počet uchazečů na 1 volné místo	15,8	9,4	14,8	12,3	12,6

2. Aktivní politika zaměstnanosti ve Zlínském kraji

Tabulka č. 4 - Uchazeči podpoření v rámci APZ a rekvalifikace uchazečů o zaměstnání

ukazatel (celkový počet)	k 31.7.		zařazení od počátku roku k	
	2013	2014	31. 7. 2013	31. 7. 2014
uchazeči podpoření v rámci APZ				
veřejně prospěšné práce (VPP)	261	41	267	45
ESF - VPP ¹⁾	1 176	1 203	1 233	1 281
společensky účelná prac. místa (SÚPM)	249	244	261	203
ESF - SÚPM ¹⁾	454	948	521	1 162
SÚPM - samostatně výděleč. činnost (SVČ)	48	109	30	61
chráněná prac.místa – zřízení	71	111	31	52
chrán. prac. místa - SVČ osob se ZP	1	1	0	0
projekty ESF OP LZZ – cílené programy	0	0	0	0
uchazeči podpoření v rámci APZ celkem	2 260	2 657	2 343	2 804
rekvalifikace uchazečů o zaměstnání				
uchazeči zařazení do rekvalifikací vč. ESF	257	174	1 690	1 295
uchazeči, kteří zahájili zvolenou rekvalifikaci vč. ESF	155	251	456	796

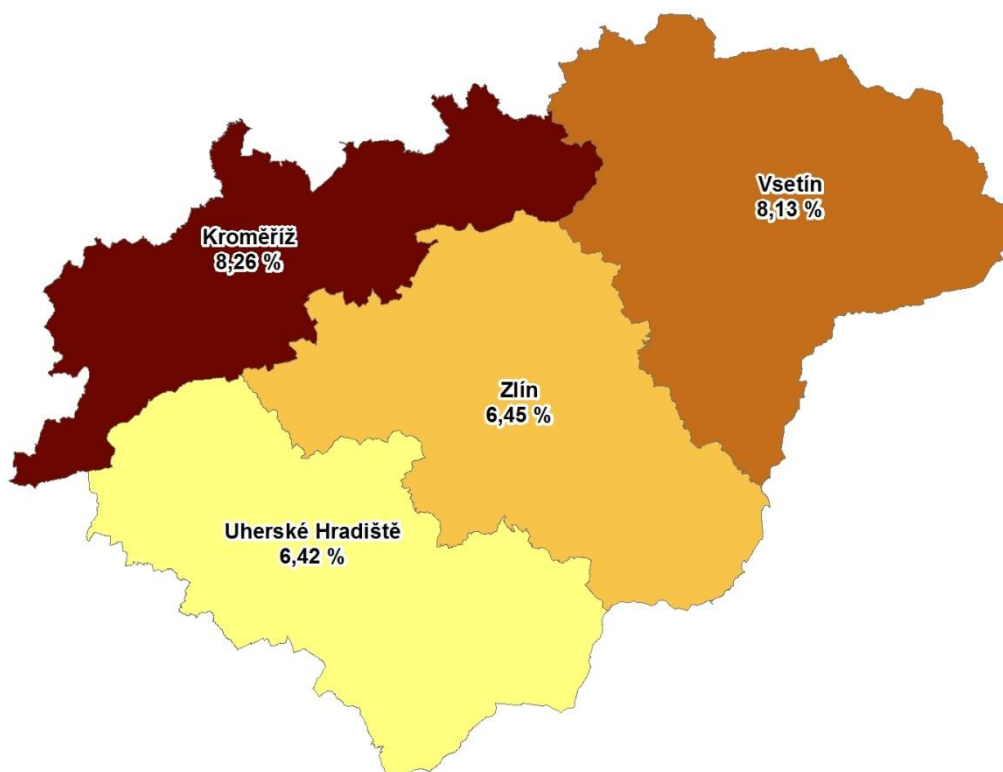
1) spolufinancováno převážně z Evropského sociálního fondu

Tabulka č. 5 – Uchazeči podpoření v rámci APZ od počátku roku v okresech Zlínského kraje

	KM	UH	VS	ZL	Kraj
Umístění uchazeči o zaměstnání					
Veřejně prospěšné práce	341	248	378	359	1 326
Společensky účelná prac.místa – zřízená	0	0	0	0	0
Společensky účelná pracovní místa - vyhrazená	253	344	387	381	1 365
Společensky účelná pracovní místa - OSVČ	13	8	27	13	61
ChPM zřízení	4	17	18	13	52
ChPM - SVČ	0	0	0	0	0
Překlenovací příspěvek	0	2	4	0	6
Příspěvek na zapracování	0	0	0	0	0
Aktivizační pracovní příležitosti	0	0	7	0	7
Příspěvek na provoz ChPD, ChPM, ChPM-SVČ	0	0	0	2	2
Počet dohod od počátku roku (uchazeči a zájemci o zaměstnání)					
Rekvalifikace včetně ESF	279	252	346	450	1 327
Zvolené rekvalifikace	126	194	311	241	872
Poradenské činnosti	224	101	165	214	704
Pracovní rehabilitace	0	0	0	1	1

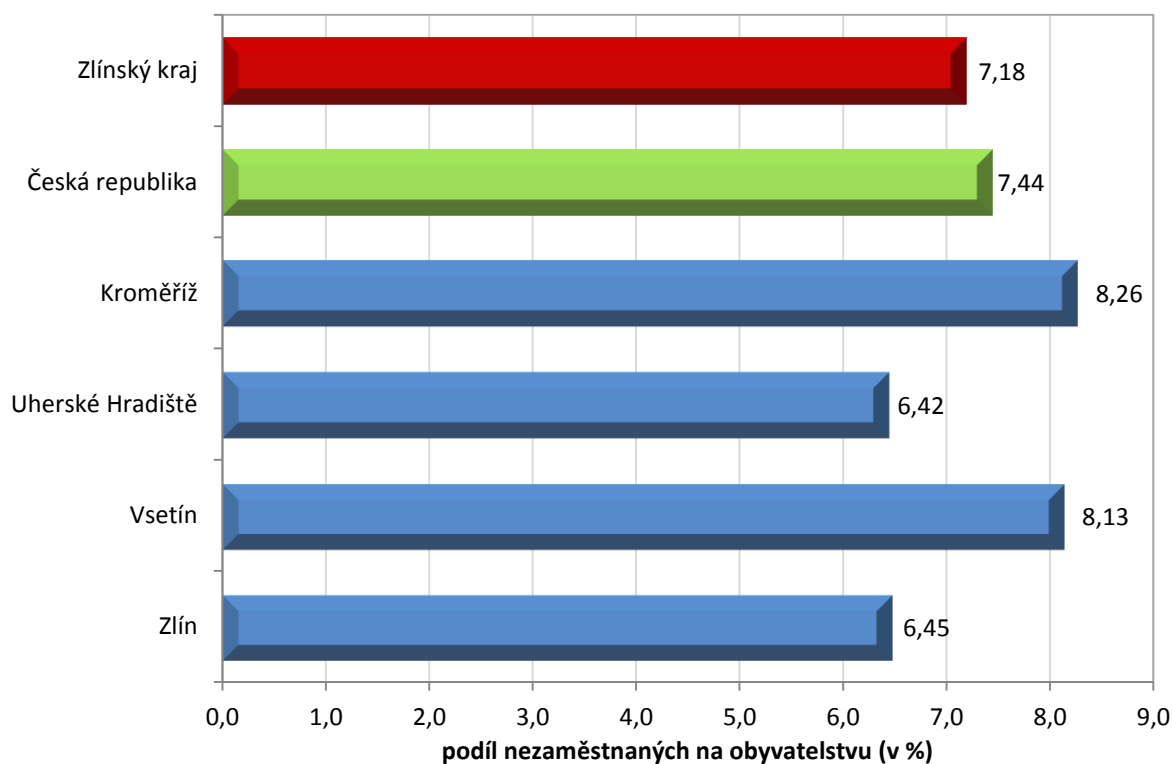
MAPA

Podíl nezaměstnaných v okresech Zlínského kraje k 31. 7. 2014

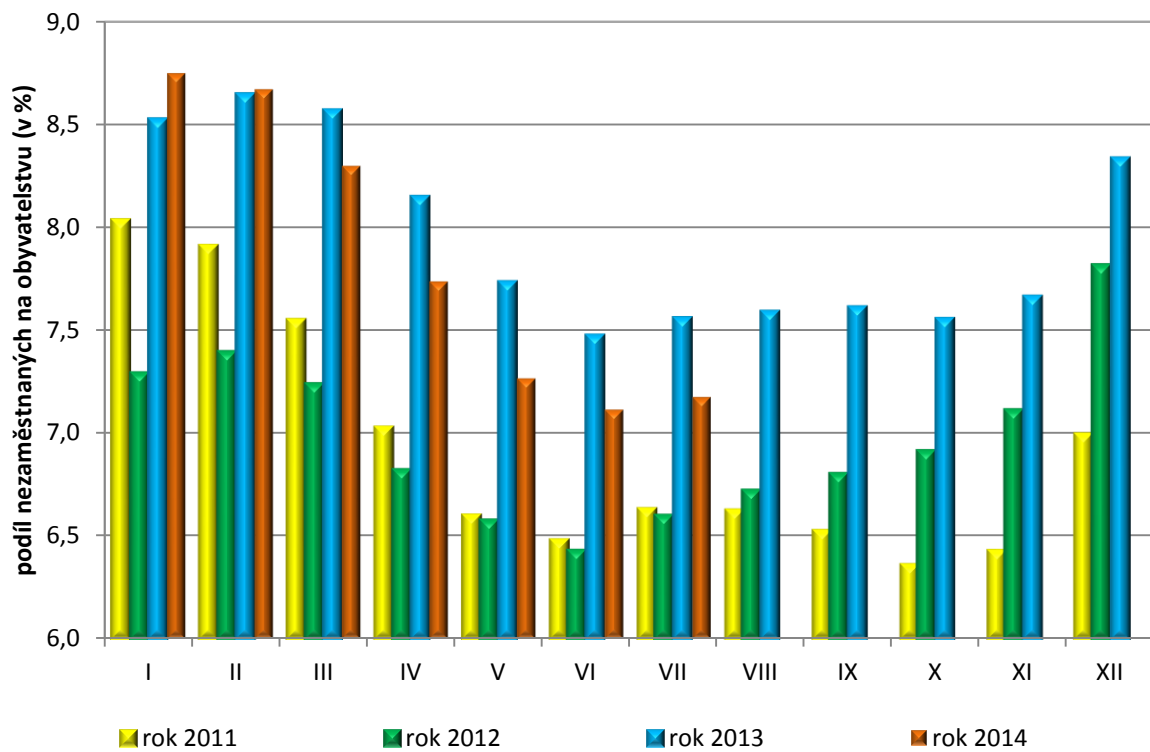


GRAFY

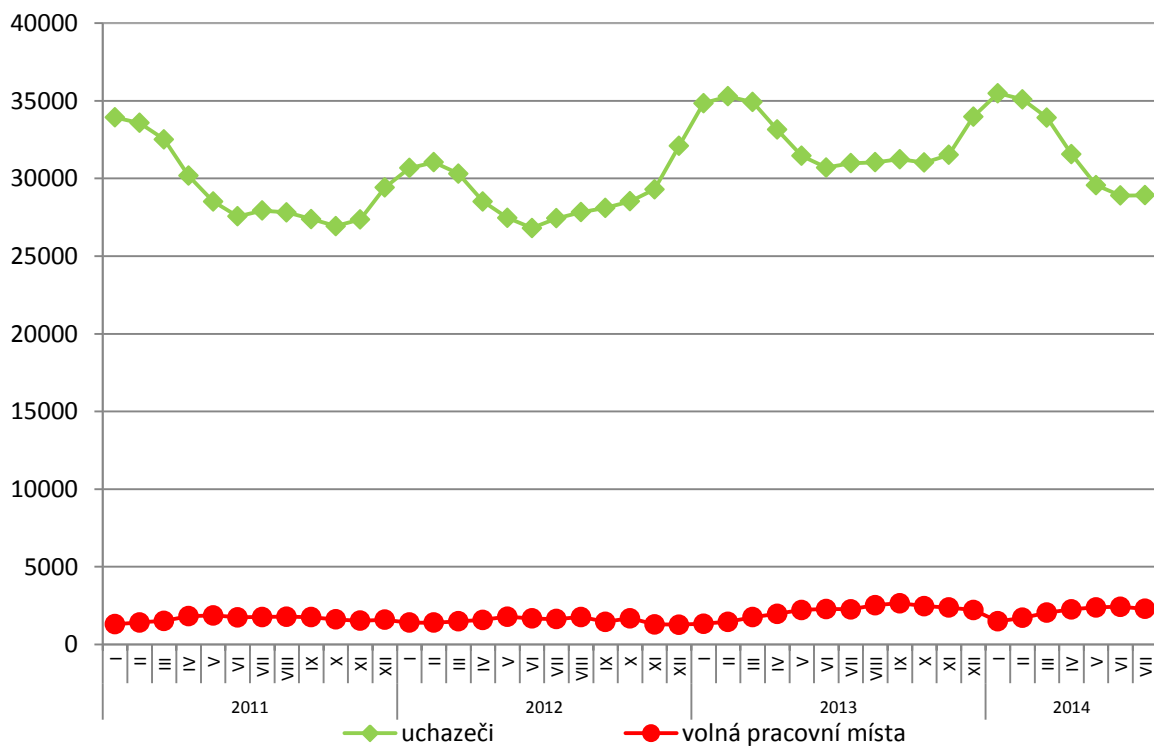
1. Podíl nezaměstnaných osob v okresech Zlínského kraje a v ČR k 31. 7. 2014



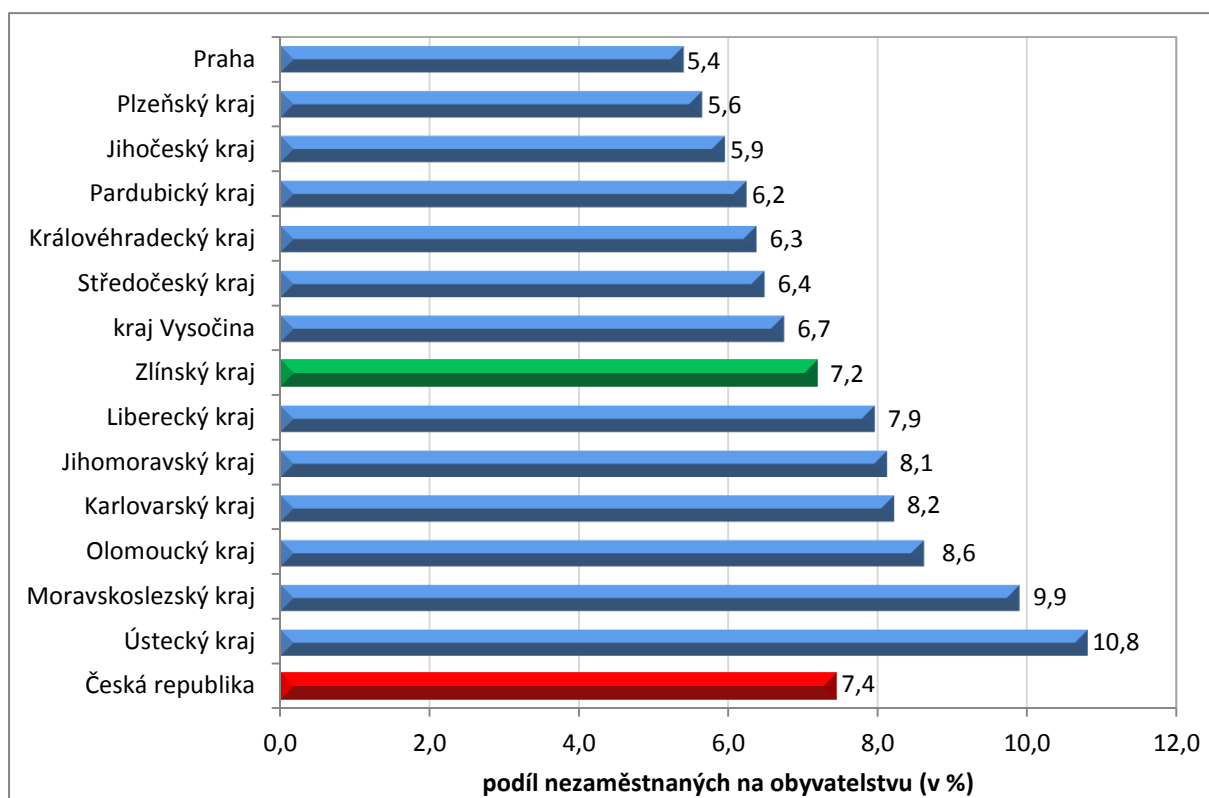
2. Vývoj podílu nezaměstnaných ve Zlínském kraji v letech 2011 – 2014



3. Vývoj počtu uchazečů a VPM ve Zlínském kraji v letech 2011 - 2014



4. Podíl nezaměstnaných osob na obyvatelstvu v jednotlivých krajích ČR k 31. 7. 2014 v %



5. Setřídění okresů k 31. 7. 2014

	podíl nezam. v %
1 Most	13,0
2 Ústí nad Labem	12,6
3 Bruntál	12,5
4 Karviná	12,3
5 Ostrava-město	11,4
6 Chomutov	11,2
7 Louny	10,1
8 Děčín	10,1
9 Sokolov	10,0
10 Hodonín	9,9
11 Přerov	9,8
12 Jeseník	9,4
13 Teplice	9,4
14 Znojmo	9,2
15 Litoměřice	9,1
16 Brno-město	9,0
17 Šumperk	8,7
18 Kladno	8,6
19 Příbram	8,5
20 Liberec	8,5
21 Olomouc	8,5
22 Třebíč	8,4
23 Kolín	8,3
24 Kroměříž	8,3
25 Karlovy Vary	8,2
26 Vsetín	8,1
27 Česká Lípa	8,1
28 Mělník	8,0
29 Český Krumlov	8,0
30 Trutnov	7,9
31 Opava	7,9
32 Nymburk	7,7
33 Svitavy	7,6
34 Kutná Hora	7,6
35 Semily	7,5
36 Rakovník	7,3
37 Tábor	7,3
38 Nový Jičín	7,1
39 Frýdek-Místek	7,1
40 Břeclav	7,0
41 Tachov	7,0
42 Hradec Králové	7,0
43 Jablonec nad Nisou	7,0
44 Žďár nad Sázavou	6,9
45 Prostějov	6,8
46 Strakonice	6,7
47 Jihlava	6,7
48 Blansko	6,7
49 Brno-venkov	6,6
50 Zlín	6,4
51 Chrudim	6,4
52 Uherské Hradiště	6,4
53 Beroun	6,4
54 Cheb	6,3
55 Havlíčkův Brod	6,2
56 Ústí nad Orlicí	6,0
57 Vyškov	5,9
58 Plzeň-město	5,9
59 Náchod	5,7
60 Klatovy	5,6
61 Domažlice	5,5
62 Plzeň-sever	5,4
63 České Budějovice	5,4
64 Praha	5,4
65 Pardubice	5,4
66 Jičín	5,2
67 Písek	5,1
68 Jindřichův Hradec	4,9
69 Plzeň-jih	4,7
70 Rychnov nad Kněžnou	4,6
71 Rokycany	4,6
72 Praha-západ	4,6
73 Benešov	4,4
74 Pelhřimov	4,4
75 Prachatice	4,4
76 Mladá Boleslav	4,4
77 Praha-východ	3,4
Celkem ČR	7,4

	meziměs. přírůst./ úbytek nezam. v %
Plzeň-sever	4,6
Plzeň-město	4,3
Jihlava	3,3
Náchod	3,0
Praha-západ	2,7
Havlíčkův Brod	2,7
Mladá Boleslav	2,6
Jičín	2,6
Ústí nad Orlicí	2,6
Nymburk	2,4
Praha-východ	2,3
Brno-město	2,1
Tábor	2,1
Karlovy Vary	2,1
Chrudim	2,0
Praha	2,0
Klatovy	1,9
Brno-venkov	1,7
Hradec Králové	1,6
Sokolov	1,6
Příbram	1,5
Kolín	1,5
Kladno	1,4
Liberec	1,4
Kutná Hora	1,3
Jablonec nad Nisou	1,3
Svitavy	1,2
Třebíč	1,2
Rakovník	1,2
Mělník	1,1
Přerov	1,1
Cheb	1,1
Vyškov	1,0
Pardubice	1,0
Nový Jičín	0,9
Olomouc	0,9
Frýdek-Místek	0,8
Zlín	0,8
Beroun	0,7
České Budějovice	0,7
Strakonice	0,7
Tachov	0,6
Domažlice	0,6
Ústí nad Labem	0,6
Hodonín	0,6
Žďár nad Sázavou	0,5
Kroměříž	0,5
Litoměřice	0,4
Plzeň-jih	0,3
Pelhřimov	0,3
Ostrava-město	0,3
Trutnov	0,2
Blansko	0,2
Semily	0,2
Rychnov nad Kněžnou	0,1
Chomutov	0,1
Šumperk	0,0
Znojmo	-0,1
Bruntál	-0,2
Louny	-0,3
Děčín	-0,3
Prostějov	-0,3
Karviná	-0,4
Uherské Hradiště	-0,4
Opava	-0,5
Vsetín	-0,6
Teplice	-1,0
Břeclav	-1,1
Rokycany	-1,2
Most	-1,3
Česká Lípa	-1,6
Benešov	-2,1
Prachatice	-2,8
Jindřichův Hradec	-3,5
Český Krumlov	-3,7
Jeseník	-4,0
Písek	-4,5
Celkem ČR	0,8

	počet uchazečů na 1 VPM
Ústí nad Labem	40,5
Sokolov	36,2
Karviná	34,8
Bruntál	30,9
Hodonín	29,0
Chomutov	25,3
Litoměřice	23,9
Jeseník	23,8
Opava	23,2
Brno-venkov	21,7
Děčín	20,5
Kladno	19,3
Louny	18,6
Ostrava-město	17,8
Olomouc	16,9
Brno-město	16,2
Náchod	15,9
Kroměříž	15,8
Rakovník	15,3
Vsetín	14,8
Karlovy Vary	14,8
Blansko	14,6
Přerov	14,3
Třebíč	13,7
Mělník	13,6
Příbram	13,6
Hradec Králové	13,4
Znojmo	13,1
Šumperk	13,0
Jindřichův Hradec	12,8
Jihlava	12,6
Vyškov	12,5
Most	12,5
Kutná Hora	12,5
Tábor	12,4
Zlín	12,3
Praha-západ	12,2
Teplice	11,6
Žďár nad Sázavou	11,3
Prostějov	11,2
Frýdek-Místek	11,0
Jablonec nad Nisou	10,3
Nový Jičín	10,3
Semily	9,6
Uherské Hradiště	9,4
Chrudim	9,2
Břeclav	9,1
Kolín	8,8
Český Krumlov	8,7
Rychnov nad Kněžnou	8,6
Strakonice	8,1
Svitavy	7,9
Praha-východ	7,9
Praha	7,7
Trutnov	7,0
Liberec	6,8
Plzeň-sever	6,6
Plzeň-jih	6,5
Beroun	6,4
Havlíčkův Brod	6,3
Česká Lípa	6,2
České Budějovice	5,9
Jičín	5,4
Písek	5,3
Mladá Boleslav	5,1
Klatovy	5,1
Plzeň-město	5,1
Rokycany	5,0
Pelhřimov	4,9
Pardubice	4,8
Ústí nad Orlicí	4,7
Nymburk	4,5
Cheb	4,3
Tachov	4,2
Benešov	4,2
Domažlice	3,8
Prachatice	2,3
Celkem ČR	10,6