



Úřad práce České republiky
krajská pobočka ve Zlíně

Měsíční statistická zpráva
srpen 2014

Zpracoval: *Ing. Ivona Macůrková*

<http://portal.mpsv.cz/upcr/kp/zlk/statistika>

Informace o nezaměstnanosti ve Zlínském kraji

k 31. 8. 2014

V tomto měsíci celkový počet uchazečů o zaměstnání oproti minulému měsíci klesl o 1,1 % na 28 607, počet hlášených volných pracovních míst vzrostl o 0,5 % na 2 301 a podíl nezaměstnaných osob klesl na 7,11 %.

K 31. 8. 2014 evidoval Úřad práce ČR (ÚP ČR), krajská pobočka ve Zlíně celkem 28 607 uchazečů o zaměstnání. Jejich počet byl o 317 nižší než na konci předchozího měsíce, ve srovnání se stejným obdobím minulého roku je nižší o 2 436 osob. Z tohoto počtu bylo 28 047 dosažitelných uchazečů o zaměstnání ve věku 15 – 64 let. Bylo to o 339 méně než na konci předchozího měsíce. Ve srovnání se stejným obdobím minulého roku byl jejich počet nižší o 2 257.

V průběhu měsíce srpna bylo nově zaevidováno 2 361 osob. Ve srovnání s minulým měsícem to bylo méně o 810 osob a v porovnání se stejným obdobím předchozího roku méně o 154 osob.

Z evidence během měsíce odešlo celkem 2 678 uchazečů (ukončená evidence, vyřazení uchazeči). Bylo to o 468 méně než v předchozím měsíci a o 223 osob více než ve stejném měsíci minulého roku. Do zaměstnání z nich ve sledovaném měsíci nastoupilo 1 787, tj. o 197 méně než v předchozím měsíci a o 700 více než ve stejném měsíci minulého roku, 437 uchazečů o zaměstnání bylo umístěno prostřednictvím úřadu práce tj. o 58 méně než v předchozím měsíci a o 304 více než ve stejném období minulého roku, 613 uchazečů bylo vyřazeno bez umístění.

Meziměsíční nárůst nezaměstnaných nebyl zaznamenán. Meziměsíční pokles nezaměstnaných byl zaznamenán ve všech 4 okresech kraje, v okrese Kroměříž o 0,1 %, v okrese Uherské Hradiště o 1,7 %, v okrese Vsetín o 1,2 % a v okrese Zlín o 1,3 %.

Ke konci měsíce bylo evidováno na *ÚP ČR, krajské pobočce ve Zlíně* 14 935 žen. Jejich podíl na celkovém počtu uchazečů činil 52,2 %. V evidenci bylo 3 814 osob se zdravotním postižením, což představovalo 13,3 % z celkového počtu nezaměstnaných.

Ke konci tohoto měsíce bylo evidováno 1 618 absolventů škol všech stupňů vzdělání a mladistvých, jejich počet vzrostl ve srovnání s předchozím měsícem o 178 osob a ve srovnání se stejným měsícem minulého roku byl nižší o 489 osob. Na celkové nezaměstnanosti se podíleli 5,7 %.

Podporu v nezaměstnanosti pobíralo 6 204 uchazečů o zaměstnání, tj. 21,7 % všech uchazečů vedených v evidenci.

Podíl nezaměstnaných osob, tj. počet dosažitelných uchazečů o zaměstnání ve věku 15 - 64 k obyvatelstvu stejného věku meziměsíčně klesl, k 31. 8. 2014 dosáhl hodnoty 7,1 %.

Podíl nezaměstnaných stejný nebo vyšší než krajský průměr vykázaly 2 okresy, nejvyšší byl v okrese Kroměříž (8,23 %). Nejnižší podíl nezaměstnaných byl zaznamenán v okrese Uherské Hradiště (6,32 %).

Podíl nezaměstnaných žen klesl na 7,54 %, podíl nezaměstnaných mužů klesl na 6,70 %.

Kraj evidoval k 31. 8. 2014 celkem 2 301 volných pracovních míst. Jejich počet byl o 12 vyšší než v předchozím měsíci a o 231 nižší než ve stejném měsíci minulého roku. Na jedno volné pracovní místo připadalo v průměru 12,4 uchazeče, z toho nejvíce v okrese Kroměříž (15,4). Z celkového počtu nahlášených volných míst bylo 200 vhodných pro osoby se zdravotním postižením (OZP), na jedno volné pracovní místo připadalo 19,1 OZP. Volných pracovních míst pro absolventy a mladistvé bylo registrováno 697, na jedno volné místo připadalo 2,3 uchazečů této kategorie.

V rámci aktivní politiky zaměstnanosti (APZ) bylo k 31. 8. 2014 prostřednictvím příspěvků v rámci APZ podpořeno 2 862 uchazečů. Dalších 442 uchazečů se ke stejnému datu účastnilo rekvalifikace (vč.zvolené).

V srpnu bylo podpořeno celkem 14 uchazečů při zahájení samostatné výdělečné činnosti (SÚPM-SVČ). Nejvíce uchazečů bylo podpořeno při podnikání v oboru kosmetika, pedikúra, manikúra, masérské a rekondiční služby.

Informace o vývoji nezaměstnanosti v ČR v elektronické formě jsou zveřejněny na internetové adrese <http://portal.mpsv.cz/sz/stat>.

1. Základní charakteristika vývoje nezaměstnanosti a volných pracovních míst ve Zlínském kraji

Tabulka č. 1 - Vývoj nezaměstnanosti

ukazatel (celkový počet)		stav k		
		31. 8. 2013	31. 7. 2014	31. 8. 2014
evidovaní uchazeči o zaměstnání		31 043	28 924	28 607
- z toho	ženy	15 734	15 034	14 935
	absolventi a mladiství	2 107	1 440	1 618
	uchazeči se zdravotním postižením	4 105	3 812	3 814
uchazeči s nárokem na PvN		6 370	6 436	6 204
podíl nezaměstnaných osob v % ¹⁾		7,60	7,18	7,11
volná pracovní místa		2 532	2 289	2 301
počet uchazečů na 1 volné pracovní místo		12,3	12,6	12,4

1) od ledna 2013 nový ukazatel registrované nezaměstnanosti

Tabulka č. 2 - Tok nezaměstnanosti

	srpen 2013	červenec 2014	srpen 2014
nově evidovaní uchazeči o zaměstnání - ve sled. měsíci	2 515	3 171	2 361
uchazeči s ukonč. evidencí a vyřazení - ve sled. měsíci	2 455	3 146	2 678
- z toho umístění celkem	1 087	1 984	1 787
- z toho umístění úřadem práce	133	495	437

Tabulka č. 3 - Vývoj nezaměstnanosti v okresech Zlínského kraje

k 31. 8. 2014	KM	UH	VS	ZL	Kraj
Uchazeči ke konci sledovaného měsíce	6 129	6 197	7 885	8 396	28 607
- z toho ženy	3 110	3 361	3 891	4 573	14 935
Uchazeči dosažitelní 15 - 64 let	5 916	6 105	7 817	8 209	28 047
- z toho ženy	2 999	3 307	3 862	4 464	14 632
Podíl nezaměstnaných na obyvatelstvu	8,23	6,32	8,05	6,37	7,11
Podíl nezaměstnaných na obyvatelstvu - ženy	8,46	6,98	8,09	7,02	7,54
Nově zaevidovaní uchazeči o zaměstnání	501	550	600	710	2 361
Vyřazení uchazeči o zaměstnání	509	654	693	822	2 678
Počet volných pracovních míst	398	655	542	706	2 301
- počet uchazečů na 1 volné místo	15,4	9,5	14,5	11,9	12,4

2. Aktivní politika zaměstnanosti ve Zlínském kraji

Tabulka č. 4 - Uchazeči podpoření v rámci APZ a rekvalifikace uchazečů o zaměstnání

ukazatel (celkový počet)	k 31.8.		zařazení od počátku roku k	
	2013	2014	31. 8. 2013	31. 8. 2014
uchazeči podpoření v rámci APZ				
veřejně prospěšné práce (VPP)	284	45	298	50
ESF - VPP ¹⁾	1 230	1 232	1 303	1 343
společensky účelná prac. místa (SÚPM)	274	206	322	203
ESF - SÚPM ¹⁾	533	1 154	607	1 394
SÚPM - samostatně výděleč. činnost (SVČ)	60	111	42	75
chráněná prac.místa – zřízení	73	113	34	55
chrán. prac. místa - SVČ osob se ZP	1	1	0	0
projekty ESF OP LZZ – cílené programy	0	0	0	0
uchazeči podpoření v rámci APZ celkem	2 455	2 862	2 606	3 120
rekvalifikace uchazečů o zaměstnání				
uchazeči zařazení do rekvalifikací vč. ESF	233	236	1 847	1 404
uchazeči, kteří zahájili zvolenou rekvalifikaci vč. ESF	197	206	544	873

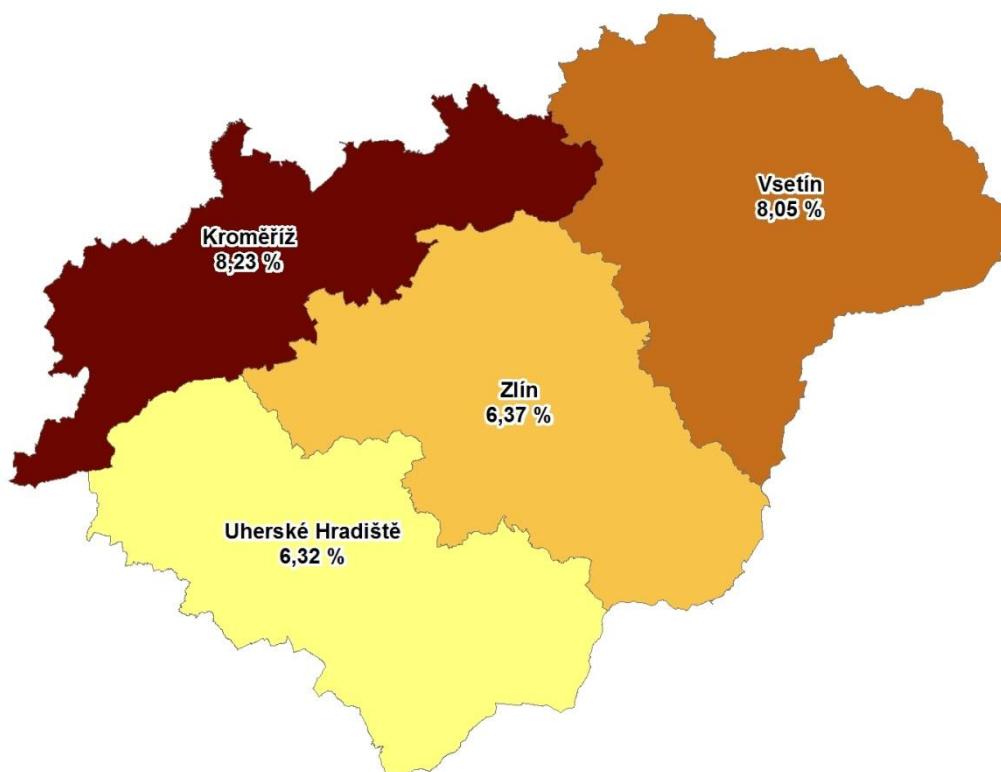
1) spolufinancováno převážně z Evropského sociálního fondu

Tabulka č. 5 – Uchazeči podpoření v rámci APZ od počátku roku v okresech Zlínského kraje

	KM	UH	VS	ZL	Kraj
Umístění uchazeči o zaměstnání					
Veřejně prospěšné práce	353	264	391	385	1 393
Společensky účelná prac.místa – zřízená	0	0	0	0	0
Společensky účelná pracovní místa - vyhrazená	298	414	466	419	1 597
Společensky účelná pracovní místa - OSVČ	15	10	33	17	75
ChPM zřízení	4	17	20	14	55
ChPM - SVČ	0	0	0	0	0
Překlenovací příspěvek	2	3	5	0	10
Příspěvek na zapracování	0	0	0	0	0
Aktivizační pracovní příležitosti	0	0	10	0	10
Příspěvek na provoz ChPD, ChPM, ChPM-SVČ	0	0	0	2	2
Počet dohod od počátku roku (uchazeči a zájemci o zaměstnání)					
Rekvalifikace včetně ESF	307	276	355	501	1 439
Zvolené rekvalifikace	140	229	331	259	959
Poradenské činnosti	234	101	175	248	758
Pracovní rehabilitace	0	0	0	1	1

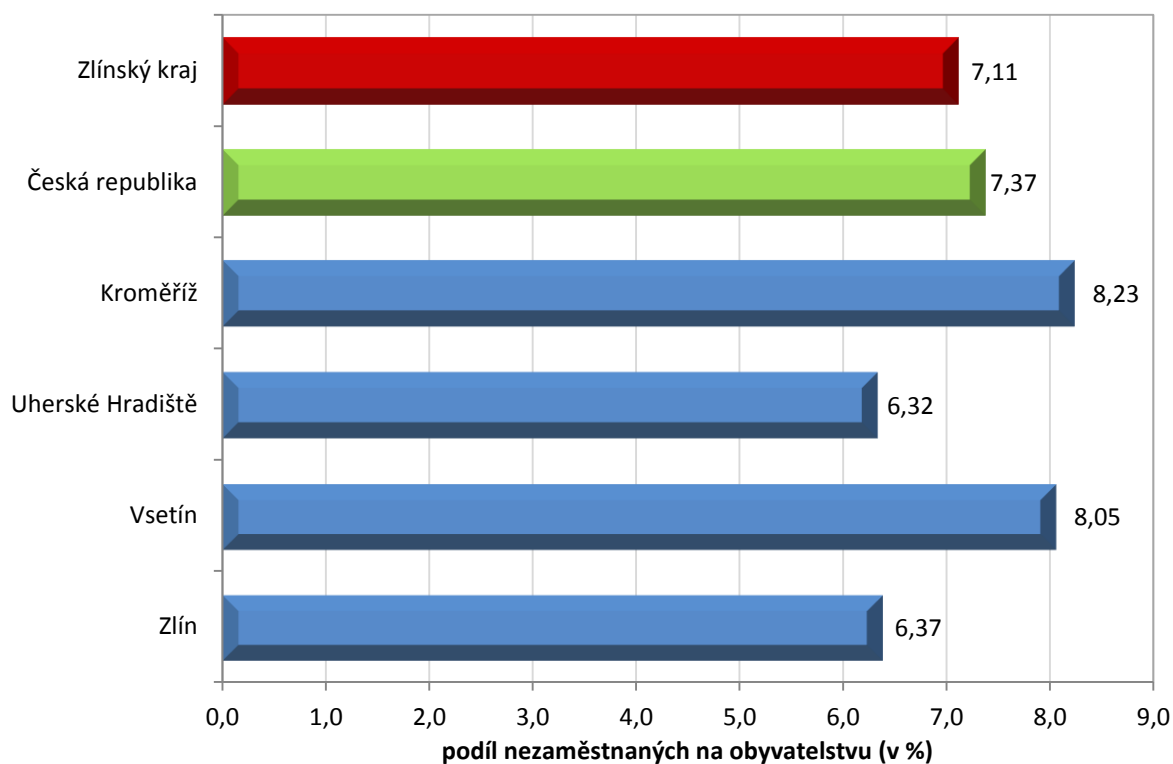
MAPA

Podíl nezaměstnaných v okresech Zlínského kraje k 31. 8. 2014

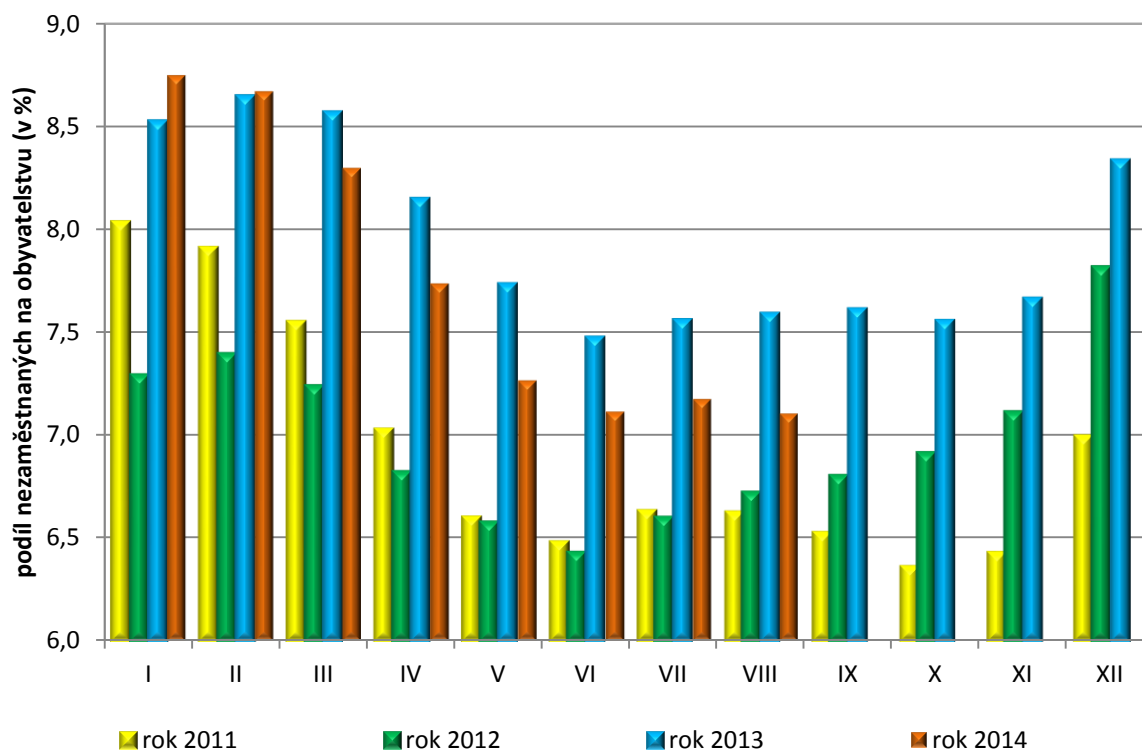


GRAFY

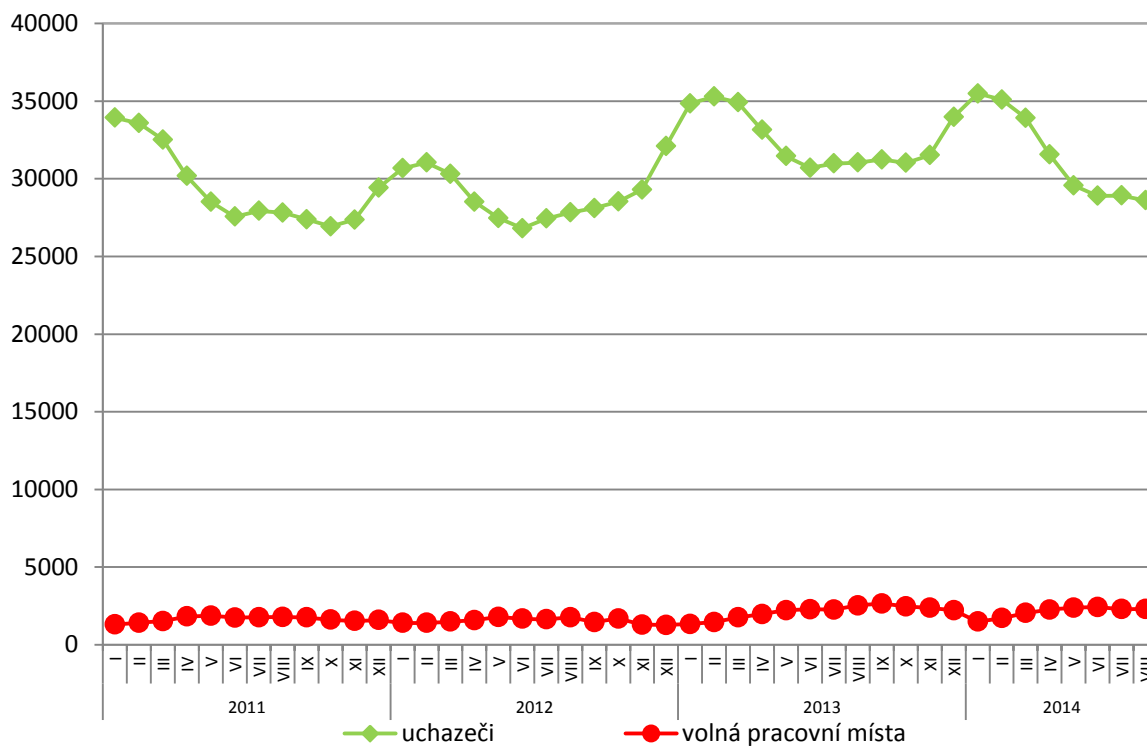
1. Podíl nezaměstnaných osob v okresech Zlínského kraje a v ČR k 31. 8. 2014



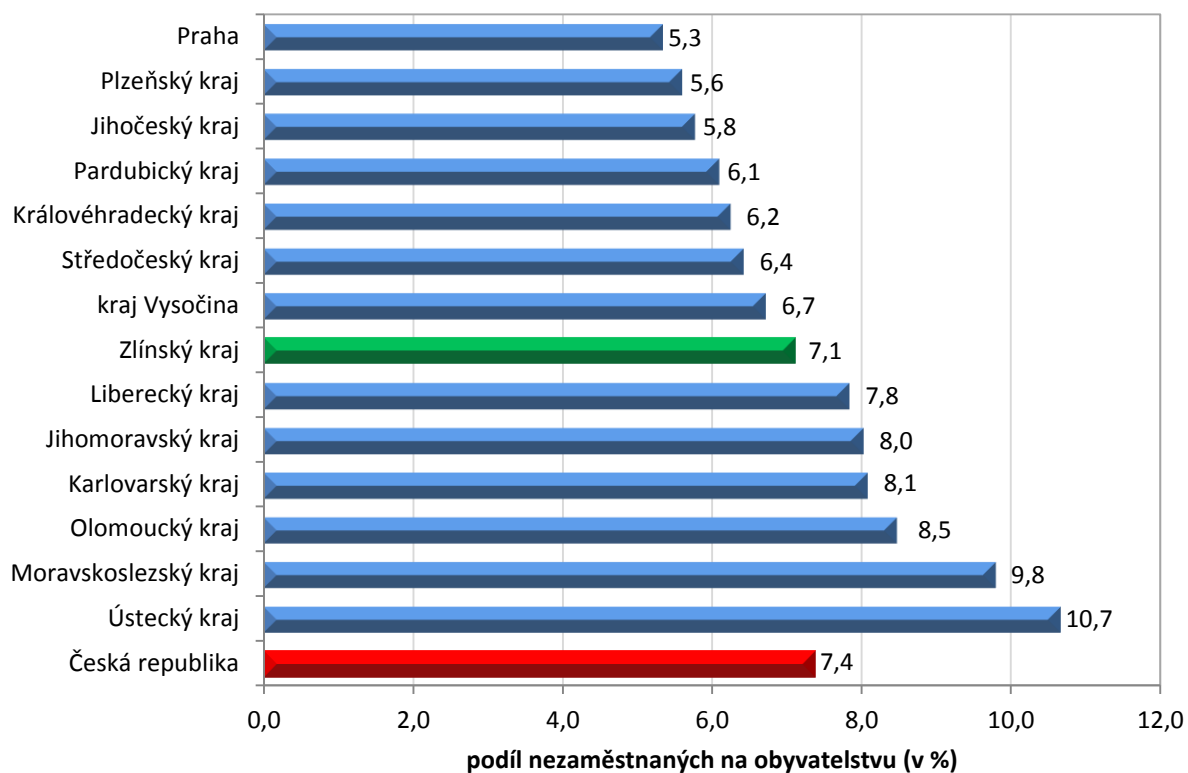
2. Vývoj podílu nezaměstnaných ve Zlínském kraji v letech 2011 – 2014



3. Vývoj počtu uchazečů a VPM ve Zlínském kraji v letech 2011 - 2014



4. Podíl nezaměstnaných osob na obyvatelstvu v jednotlivých krajích ČR k 31. 8. 2014 v %



5. Setřídění okresů k 31. 8. 2014

	podíl nezam. v %
1 Most	12,7
2 Ústí nad Labem	12,6
3 Bruntál	12,4
4 Karviná	12,3
5 Ostrava-město	11,3
6 Chomutov	11,1
7 Děčín	10,0
8 Louny	9,9
9 Sokolov	9,9
10 Přerov	9,8
11 Hodonín	9,7
12 Znojmo	9,4
13 Teplice	9,2
14 Jeseník	9,1
15 Litoměřice	9,0
16 Brno-město	9,0
17 Šumperk	8,6
18 Příbram	8,6
19 Kladno	8,5
20 Třebíč	8,4
21 Liberec	8,4
22 Olomouc	8,4
23 Kroměříž	8,2
24 Kolín	8,2
25 Karlovy Vary	8,1
26 Vsetín	8,0
27 Mělník	8,0
28 Česká Lípa	7,9
29 Český Krumlov	7,8
30 Nymburk	7,8
31 Trutnov	7,7
32 Opava	7,7
33 Svitavy	7,6
34 Kutná Hora	7,6
35 Semily	7,5
36 Rakovník	7,3
37 Tábor	7,2
38 Nový Jičín	7,1
39 Frýdek-Místek	7,0
40 Žďár nad Sázavou	7,0
41 Jablonec nad Nisou	6,9
42 Hradec Králové	6,9
43 Tachov	6,9
44 Břeclav	6,8
45 Strakonice	6,7
46 Prostějov	6,7
47 Brno-venkov	6,6
48 Blansko	6,6
49 Jihlava	6,6
50 Zlín	6,4
51 Beroun	6,3
52 Uherské Hradiště	6,3
53 Chrudim	6,3
54 Havlíčkův Brod	6,2
55 Cheb	6,2
56 Plzeň-město	5,9
57 Vyškov	5,9
58 Ústí nad Orlicí	5,8
59 Náchod	5,7
60 Klatovy	5,6
61 Domažlice	5,5
62 Plzeň-sever	5,4
63 Praha	5,3
64 Pardubice	5,3
65 České Budějovice	5,1
66 Jičín	5,1
67 Písek	5,0
68 Jindřichův Hradec	4,7
69 Plzeň-jih	4,7
70 Praha-západ	4,6
71 Rokycany	4,6
72 Rychnov nad Kněžnou	4,6
73 Mladá Boleslav	4,4
74 Pelhřimov	4,4
75 Benešov	4,3
76 Prachatice	4,3
77 Praha-východ	3,5
Celkem ČR	7,4

	meziměs. přírůst./ úbytek nezam. v %
Znojm	1,3
Mladá Boleslav	0,7
Žďár nad Sázavou	0,6
Praha-západ	0,6
Domažlice	0,5
Praha-východ	0,5
Třebíč	0,5
Nymburk	0,4
Příbram	0,0
Strakonice	0,0
Plzeň-město	-0,1
Karviná	-0,1
Pelhřimov	-0,1
Kroměříž	-0,1
Plzeň-sever	-0,2
Plzeň-jih	-0,4
Přerov	-0,4
Ústí nad Labem	-0,4
Brno-venkov	-0,5
Havlíčkův Brod	-0,5
Brno-město	-0,5
Semily	-0,6
Mělník	-0,6
Nový Jičín	-0,8
Rokycany	-0,8
Praha	-0,8
Jablonec nad Nisou	-0,8
Frýdek-Místek	-0,9
Karlovy Vary	-0,9
Klatovy	-0,9
Hradec Králové	-0,9
Sokolov	-1,0
Ostrava-město	-1,1
Bruntál	-1,1
Liberec	-1,1
Chomutov	-1,1
Kutná Hora	-1,1
Vsetín	-1,2
Rakovník	-1,2
Beroun	-1,2
Svitavy	-1,2
Vyškov	-1,3
Zlín	-1,3
Kladno	-1,3
Cheb	-1,4
Blansko	-1,4
Olomouc	-1,4
Litoměřice	-1,4
Rychnov nad Kněžnou	-1,4
Děčín	-1,5
Náchod	-1,5
Tábor	-1,5
Uherské Hradiště	-1,7
Český Krumlov	-1,8
Teplice	-1,8
Jihlava	-1,8
Pardubice	-2,0
Česká Lípa	-2,0
Šumperk	-2,1
Most	-2,1
Louny	-2,2
Kolín	-2,2
Chrudim	-2,2
Písek	-2,2
Opava	-2,2
Prostějov	-2,2
Hodonín	-2,3
Tachov	-2,4
Trutnov	-2,5
Ústí nad Orlicí	-2,6
Jičín	-2,6
Břeclav	-2,9
Benešov	-3,0
Prachatice	-3,5
Jindřichův Hradec	-3,6
České Budějovice	-4,1
Jeseník	-4,8
Celkem ČR	-1,1

	počet uchazečů na 1 VPM
Ústí nad Labem	35,2
Karviná	34,4
Sokolov	32,7
Bruntál	30,5
Hodonín	27,8
Jeseník	27,3
Chomutov	25,2
Litoměřice	19,9
Děčín	19,8
Opava	18,7
Kladno	17,4
Rakovník	16,6
Olomouc	16,2
Kroměříž	15,4
Vsetín	14,5
Ostrava-město	14,4
Most	14,3
Příbram	14,2
Louny	13,9
Hradec Králové	13,9
Brno-venkov	13,8
Brno-město	13,6
Blansko	13,6
Žďár nad Sázavou	13,4
Přerov	13,0
Třebíč	13,0
Frýdek-Místek	12,7
Náchod	12,6
Mělník	12,6
Vyškov	12,5
Karlovy Vary	12,4
Zlín	11,9
Znojmo	11,8
Jihlava	11,8
Šumperk	11,6
Teplice	11,0
Kutná Hora	10,8
Prostějov	10,5
Praha-západ	10,4
Jablonec nad Nisou	10,1
Rychnov nad Kněžnou	9,9
Jindřichův Hradec	9,8
Nový Jičín	9,6
Uherské Hradiště	9,5
Tábor	8,5
Semily	8,4
Břeclav	8,2
Strakonice	8,2
Beroun	8,0
Chrudim	7,9
Svitavy	7,7
Trutnov	7,1
Praha	6,8
Kolín	6,7
Český Krumlov	6,4
Plzeň-sever	6,4
Liberec	6,2
Česká Lípa	6,0
České Budějovice	5,7
Havlíčkův Brod	5,4
Plzeň-jih	5,4
Praha-východ	5,1
Cheb	5,0
Klatovy	4,9
Pelhřimov	4,8
Nymburk	4,8
Jičín	4,7
Rokycany	4,7
Mladá Boleslav	4,6
Pardubice	4,6
Písek	4,6
Plzeň-město	4,3
Ústí nad Orlicí	4,3
Benešov	4,0
Tachov	3,7
Domažlice	3,5
Prachatice	3,1
Celkem ČR	9,8