



Úřad práce České republiky  
krajská pobočka ve Zlíně

**Měsíční statistická zpráva**  
*září 2014*

**Zpracoval:** *Ing. Ivona Macůrková*

<http://portal.mpsv.cz/upcr/kp/zlk/statistika>

## **Informace o nezaměstnanosti ve Zlínském kraji**

**k 30. 9. 2014**

*V tomto měsíci celkový počet uchazečů o zaměstnání oproti minulému měsíci klesl o 2,1 % na 28 014, počet hlášených volných pracovních míst vzrostl o 6,9 % na 2 459 a podíl nezaměstnaných osob klesl na 6,90 %.*

K 30. 9. 2014 evidoval Úřad práce ČR (ÚP ČR), krajská pobočka ve Zlíně celkem 28 014 uchazečů o zaměstnání. Jejich počet byl o 593 nižší než na konci předchozího měsíce, ve srovnání se stejným obdobím minulého roku je nižší o 3 223 osob. Z tohoto počtu bylo 27 187 dosažitelných uchazečů o zaměstnání ve věku 15 – 64 let. Bylo to o 860 méně než na konci předchozího měsíce. Ve srovnání se stejným obdobím minulého roku byl jejich počet nižší o 3 180.

V průběhu měsíce září bylo nově zaevidováno 3 668 osob. Ve srovnání s minulým měsícem to bylo více o 1 307 osob a v porovnání se stejným obdobím předchozího roku méně o 111 osob.

Z evidence během měsíce odešlo celkem 4 261 uchazečů (ukončená evidence, vyřazení uchazeči). Bylo to o 1 583 více než v předchozím měsíci a o 676 osob více než ve stejném měsíci minulého roku. Do zaměstnání z nich ve sledovaném měsíci nastoupilo 2 850, tj. o 1 063 více než v předchozím měsíci a o 869 více než ve stejném měsíci minulého roku, 534 uchazečů o zaměstnání bylo umístěno prostřednictvím úřadu práce tj. o 97 více než v předchozím měsíci a o 284 více než ve stejném období minulého roku, 1 083 uchazečů bylo vyřazeno bez umístění.

Meziměsíční nárůst nezaměstnaných nebyl zaznamenán. Meziměsíční pokles nezaměstnaných byl zaznamenán ve všech 4 okresech kraje, v okrese Kroměříž o 0,9 %, v okrese Uherské Hradiště o 2,9 %, v okrese Vsetín o 2,6 % a v okrese Zlín o 1,8 %.

Ke konci měsíce bylo evidováno na *ÚP ČR, krajské pobočce ve Zlíně* 14 496 žen. Jejich podíl na celkovém počtu uchazečů činil 51,7 %. V evidenci bylo 3 768 osob se zdravotním postižením, což představovalo 13,5 % z celkového počtu nezaměstnaných.

Ke konci tohoto měsíce bylo evidováno 2 182 absolventů škol všech stupňů vzdělání a mladistvých, jejich počet vzrostl ve srovnání s předchozím měsícem o 564 osob a ve srovnání se stejným měsícem minulého roku byl nižší o 649 osob. Na celkové nezaměstnanosti se podíleli 7,8 %.

Podporu v nezaměstnanosti pobíralo 5 648 uchazečů o zaměstnání, tj. 20,2 % všech uchazečů vedených v evidenci.

Podíl nezaměstnaných osob, tj. počet dosažitelných uchazečů o zaměstnání ve věku 15 - 64 k obyvatelstvu stejného věku meziměsíčně klesl, k 30. 9. 2014 dosáhl hodnoty 6,9 %.

Podíl nezaměstnaných stejný nebo vyšší než krajský průměr vykázaly 2 okresy, nejvyšší byl v okrese Kroměříž (8,0 %). Nejnižší podíl nezaměstnaných byl zaznamenán v okrese Uherské Hradiště (6,1 %).

Podíl nezaměstnaných žen klesl na 7,2 %, podíl nezaměstnaných mužů klesl na 6,6 %.

Kraj evidoval k 30. 9. 2014 celkem 2 459 volných pracovních míst. Jejich počet byl o 158 vyšší než v předchozím měsíci a o 190 nižší než ve stejném měsíci minulého roku. Na jedno volné pracovní místo připadalo v průměru 11,4 uchazeče, z toho nejvíce v okrese Vsetín (17,9). Z celkového počtu nahlášených volných míst bylo 210 vhodných pro osoby se zdravotním postižením (OZP), na jedno volné pracovní místo připadalo 17,9 OZP. Volných pracovních míst pro absolventy a mladistvé bylo registrováno 761, na jedno volné místo připadalo 2,9 uchazečů této kategorie.

V rámci aktivní politiky zaměstnanosti (APZ) bylo k 30. 9. 2014 prostřednictvím příspěvků v rámci APZ podpořeno 2 929 uchazečů. Dalších 695 uchazečů se ke stejnému datu účastnilo rekvalifikace (vč.zvolené).

V září bylo podpořeno celkem 9 uchazečů při zahájení samostatné výdělečné činnosti (SÚPM-SVČ). Nejvíce uchazečů bylo podpořeno při podnikání v oborech: účetnictví a daňové poradenství; masérské, regenerační a rekondiční služby.

Informace o vývoji nezaměstnanosti v ČR v elektronické formě jsou zveřejněny na internetové adrese <http://portal.mpsv.cz/sz/stat>.

## 1. Základní charakteristika vývoje nezaměstnanosti a volných pracovních míst ve Zlínském kraji

Tabulka č. 1 - Vývoj nezaměstnanosti

ukazatel (celkový počet)		stav k		
		30. 9. 2013	31. 8. 2014	30. 9. 2014
evidovaní uchazeči o zaměstnání		31 237	28 607	<b>28 014</b>
- z toho	ženy	15 687	14 935	<b>14 496</b>
	absolventi a mladiství	2 831	1 618	<b>2 182</b>
	uchazeči se zdravotním postižením	4 085	3 814	<b>3 768</b>
uchazeči s nárokem na PvN		5 822	6 204	<b>5 648</b>
podíl nezaměstnaných osob v % <sup>1)</sup>		7,62	7,11	<b>6,90</b>
volná pracovní místa		2 649	2 301	<b>2 459</b>
počet uchazečů na 1 volné pracovní místo		11,8	12,4	<b>11,4</b>

1) od ledna 2013 nový ukazatel registrované nezaměstnanosti

Tabulka č. 2 - Tok nezaměstnanosti

	září 2013	srpen 2014	září 2014
nově evidovaní uchazeči o zaměstnání - ve sled. měsíci	3 779	2 361	<b>3 668</b>
uchazeči s ukonč. evidencí a vyřazení - ve sled. měsíci	3 585	2 678	<b>4 261</b>
- z toho umístění celkem	1 981	1 787	<b>2 850</b>
- z toho umístění úřadem práce	250	437	<b>534</b>

Tabulka č. 3 - Vývoj nezaměstnanosti v okresech Zlínského kraje

k 30. 9. 2014	KM	UH	VS	ZL	Kraj
Uchazeči ke konci sledovaného měsíce	6 075	6 018	7 678	8 243	<b>28 014</b>
- z toho ženy	3 067	3 244	3 748	4 437	<b>14 496</b>
Uchazeči dosažitelní 15 - 64 let	5 778	5 883	7 545	7 981	<b>27 187</b>
- z toho ženy	2 900	3 164	3 666	4 274	<b>14 004</b>
<b>Podíl nezaměstnaných na obyvatelstvu</b>	<b>8,05</b>	<b>6,10</b>	<b>7,77</b>	<b>6,20</b>	<b>6,90</b>
<b>Podíl nezaměstnaných na obyvatelstvu - ženy</b>	<b>8,19</b>	<b>6,69</b>	<b>7,68</b>	<b>6,73</b>	<b>7,22</b>
Nově zaevidovaní uchazeči o zaměstnání	736	861	934	1 137	<b>3 668</b>
Vyřazení uchazeči o zaměstnání	790	1 040	1 141	1 290	<b>4 261</b>
Počet volných pracovních míst	430	706	430	893	<b>2 459</b>
- počet uchazečů na 1 volné místo	14,1	8,5	17,9	9,2	<b>11,4</b>

## 2. Aktivní politika zaměstnanosti ve Zlínském kraji

Tabulka č. 4 - Uchazeči podpoření v rámci APZ a rekvalifikace uchazečů o zaměstnání

ukazatel (celkový počet)	k 30. 9.		zařazení od počátku roku k	
	2013	2014	30. 9. 2013	30. 9. 2014
<b>uchazeči podpoření v rámci APZ</b>				
veřejně prospěšné práce (VPP)	279	42	304	60
ESF - VPP <sup>1)</sup>	1 276	1 297	1 402	1 438
společensky účelná prac. místa (SÚPM)	274	34	333	205
ESF - SÚPM <sup>1)</sup>	587	1 323	749	1 636
SÚPM - samostatně výděleč. činnost (SVČ)	66	109	53	84
chráněná prac.místa – zřízení	79	123	46	68
chrán. prac. místa - SVČ osob se ZP	1	1	0	0
projekty ESF OP LZZ – cílené programy	0	0	0	0
<b>uchazeči podpoření v rámci APZ celkem</b>	<b>2 562</b>	<b>2 929</b>	<b>2 887</b>	<b>3 491</b>
<b>rekvalifikace uchazečů o zaměstnání</b>				
uchazeči zařazení do rekvalifikací vč. ESF	411	457	2 179	1 684
uchazeči, kteří zahájili zvolenou rekvalifikaci vč. ESF	252	238	664	1 000

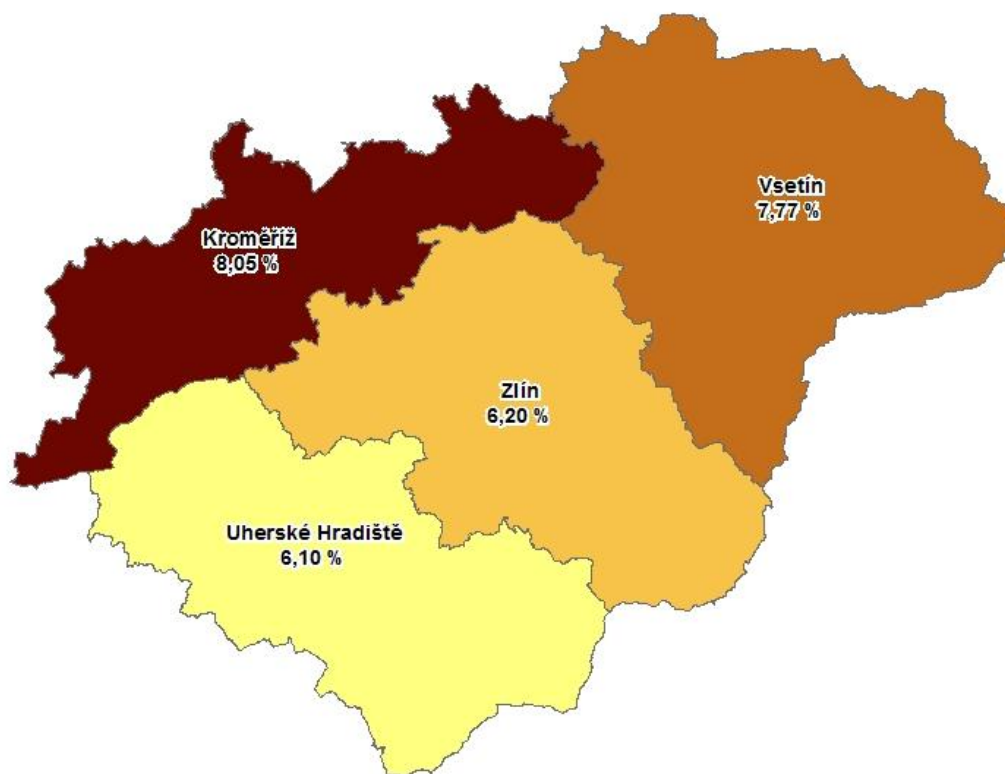
1) spolufinancováno převážně z Evropského sociálního fondu

Tabulka č. 5 – Uchazeči podpoření v rámci APZ od počátku roku v okresech Zlínského kraje

	KM	UH	VS	ZL	Kraj
<b>Umístění uchazeči o zaměstnání</b>					
Veřejně prospěšné práce	366	286	436	410	<b>1 498</b>
Společensky účelná prac.místa – zřízená	0	0	0	0	<b>0</b>
Společensky účelná pracovní místa - vyhrazená	343	467	545	486	<b>1 841</b>
Společensky účelná pracovní místa - OSVČ	16	12	39	17	<b>84</b>
ChPM zřízení	5	21	26	16	<b>68</b>
ChPM - SVČ	0	0	0	0	<b>0</b>
Překlenovací příspěvek	2	3	8	0	<b>13</b>
Příspěvek na zapracování	0	0	0	0	<b>0</b>
Aktivizační pracovní příležitosti	0	0	10	0	<b>10</b>
Příspěvek na provoz ChPD, ChPM, ChPM-SVČ	0	0	0	2	<b>2</b>
<b>Počet dohod od počátku roku (uchazeči a zájemci o zaměstnání)</b>					
Rekvalifikace včetně ESF	381	327	447	574	<b>1 729</b>
Zvolené rekvalifikace	169	262	360	306	<b>1 097</b>
Poradenské činnosti	267	111	214	270	<b>862</b>
Pracovní rehabilitace	0	0	0	1	<b>1</b>

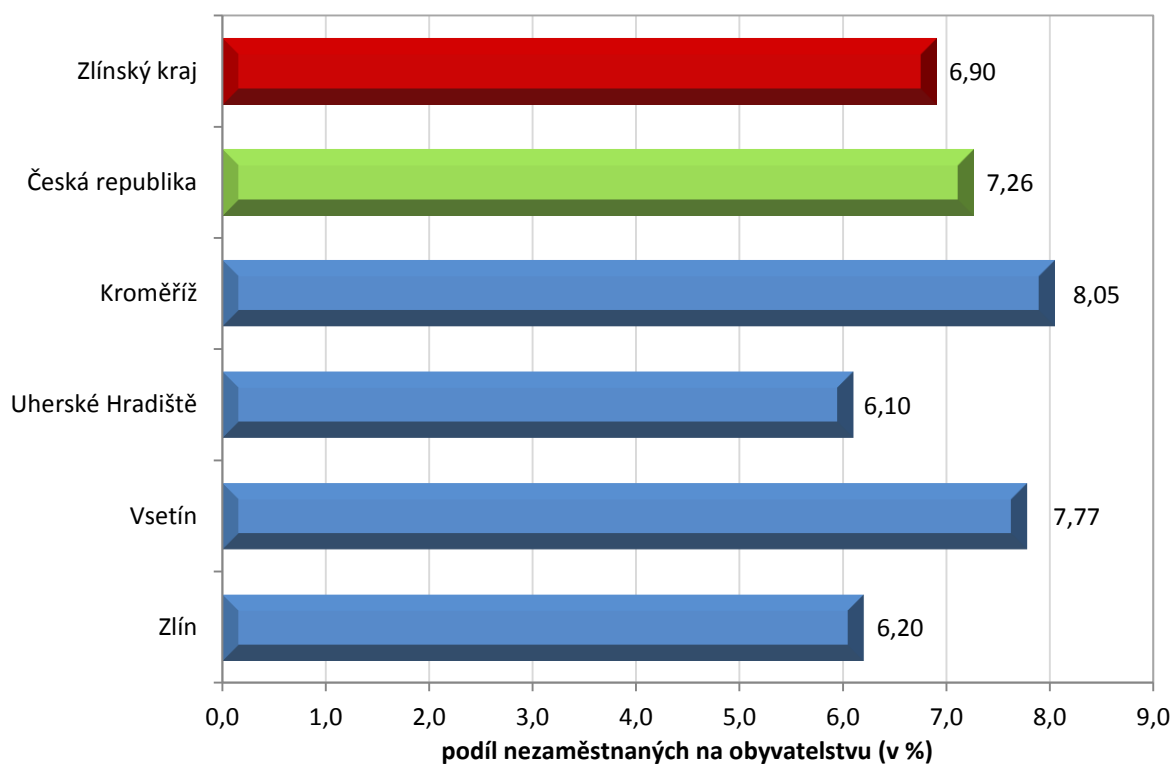
## MAPA

Podíl nezaměstnaných v okresech Zlínského kraje k 30. 9. 2014

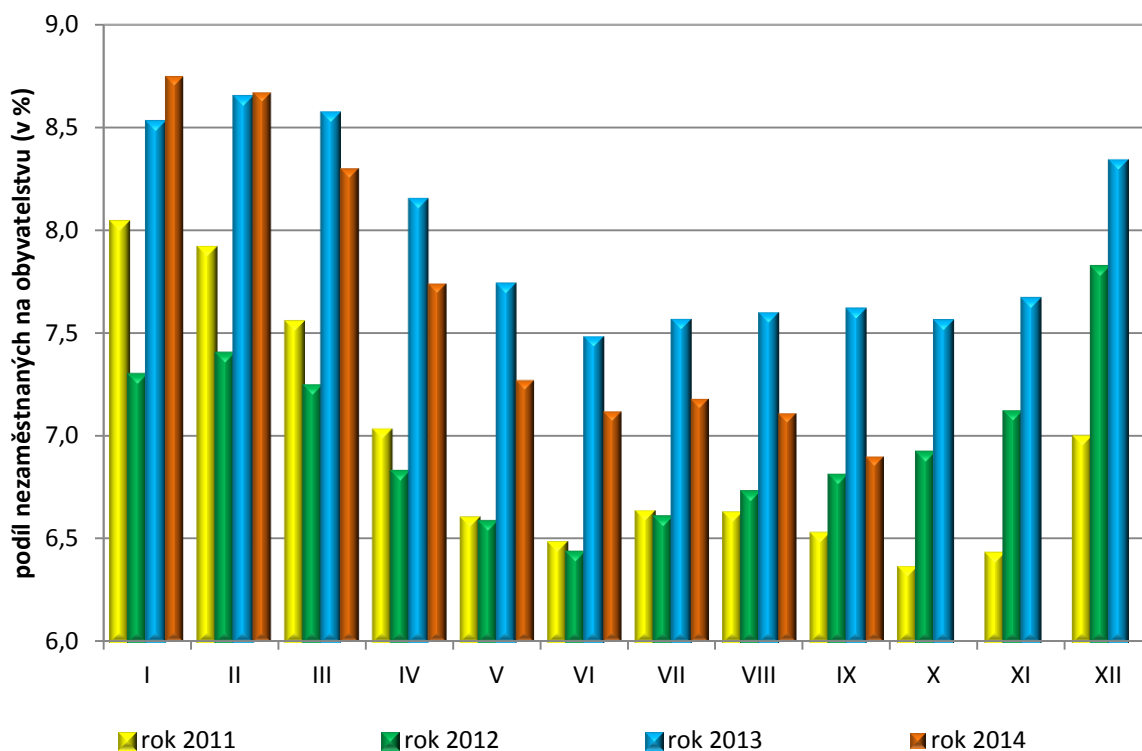


## GRAFY

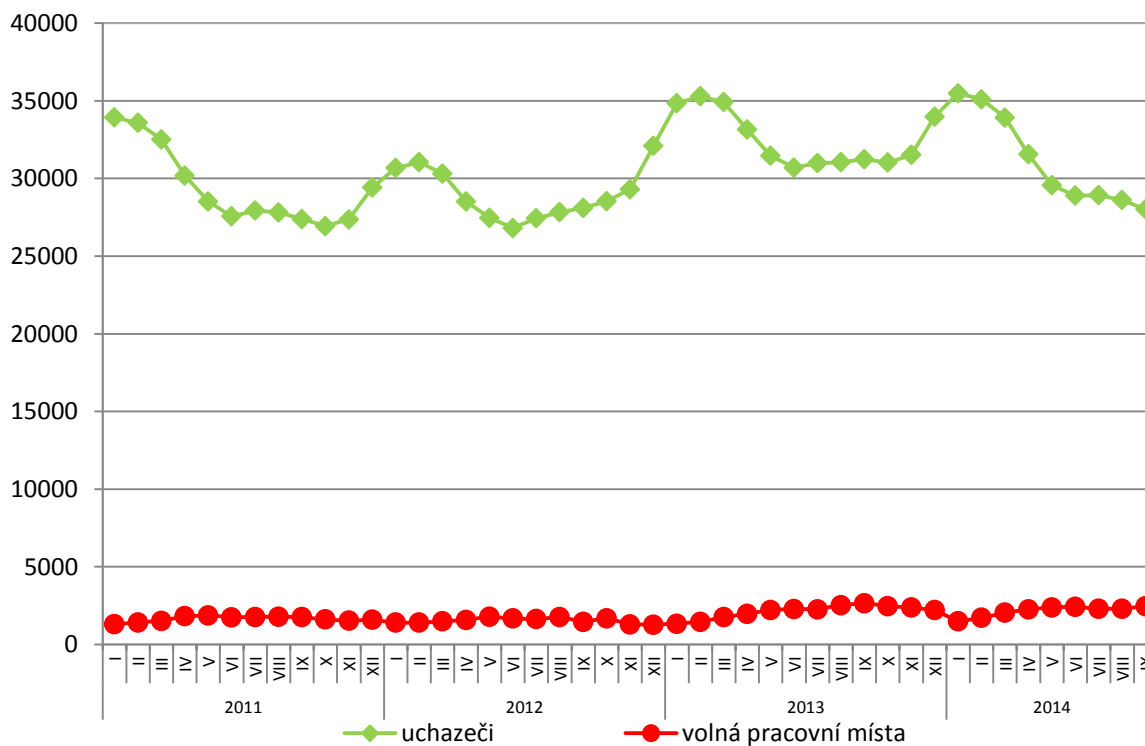
1. Podíl nezaměstnaných osob v okresech Zlínského kraje a v ČR k 30. 9. 2014



## 2. Vývoj podílu nezaměstnaných ve Zlínském kraji v letech 2011 – 2014

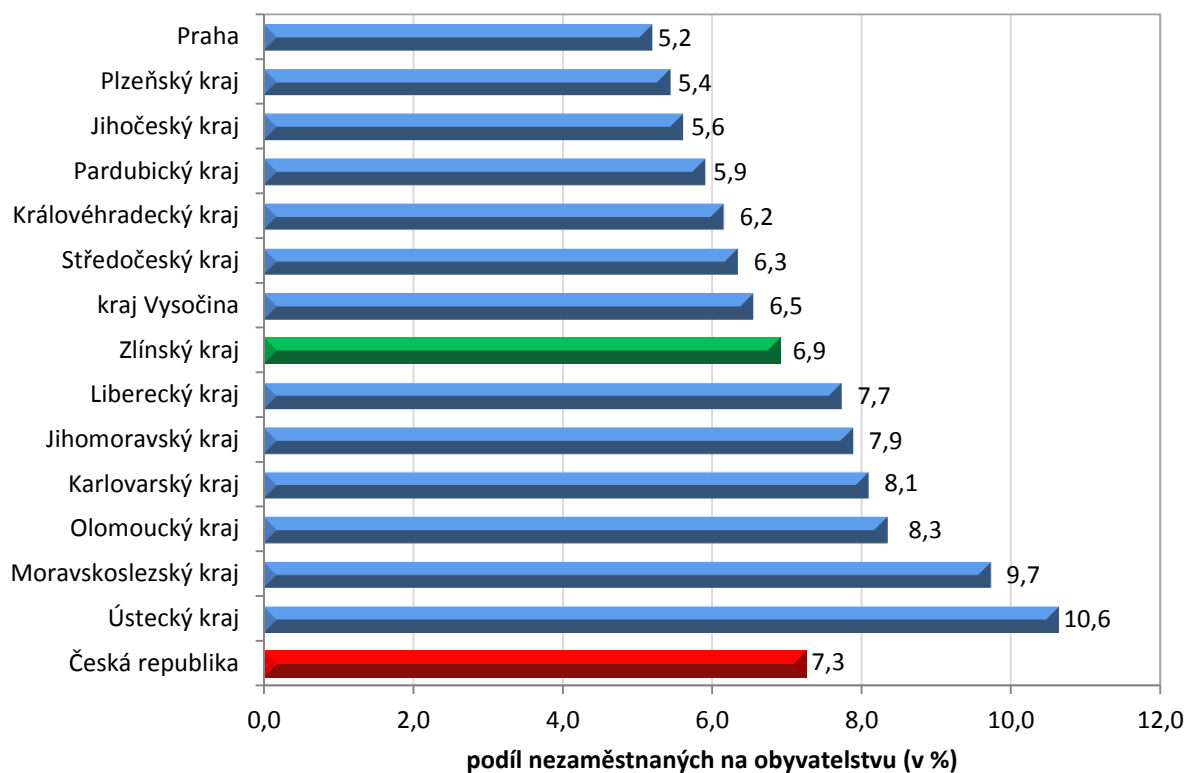


## 3. Vývoj počtu uchazečů a VPM ve Zlínském kraji v letech 2011 - 2014





#### 4. Podíl nezaměstnaných osob na obyvatelstvu v jednotlivých krajích ČR k 30. 9. 2014 v %



## 5. Setřídění okresů k 30. 9. 2014

	podíl nezam. v %
1 Most	12,8
2 Ústí nad Labem	12,5
3 Bruntál	12,4
4 Karviná	12,2
5 Ostrava-město	11,2
6 Chomutov	11,1
7 Sokolov	9,9
8 Děčín	9,9
9 Louny	9,7
10 Přerov	9,7
11 Hodonín	9,5
12 Teplice	9,2
13 Znojmo	9,1
14 Litoměřice	9,1
15 Brno-město	8,9
16 Jeseník	8,8
17 Kladno	8,5
18 Šumperk	8,5
19 Příbram	8,4
20 Třebíč	8,4
21 Liberec	8,3
22 Olomouc	8,2
23 Karlovy Vary	8,2
24 Kroměříž	8,0
25 Kolín	8,0
26 Mělník	8,0
27 Opava	7,8
28 Vsetín	7,8
29 Česká Lípa	7,8
30 Nymburk	7,7
31 Český Krumlov	7,7
32 Trutnov	7,6
33 Svitavy	7,4
34 Semily	7,4
35 Kutná Hora	7,3
36 Rakovník	7,1
37 Tábor	7,1
38 Nový Jičín	7,0
39 Jablonec nad Nisou	6,9
40 Frýdek-Místek	6,9
41 Břeclav	6,9
42 Žďár nad Sázavou	6,9
43 Hradec Králové	6,9
44 Strakonice	6,7
45 Tachov	6,7
46 Prostějov	6,6
47 Blansko	6,5
48 Brno-venkov	6,4
49 Jihlava	6,3
50 Beroun	6,2
51 Zlín	6,2
52 Cheb	6,2
53 Chrudim	6,1
54 Uherské Hradiště	6,1
55 Havlíčkův Brod	6,0
56 Vyškov	5,8
57 Ústí nad Orlicí	5,7
58 Plzeň-město	5,7
59 Náchod	5,6
60 Klatovy	5,4
61 Plzeň-sever	5,4
62 Domažlice	5,4
63 Praha	5,2
64 Jičín	5,0
65 Pardubice	5,0
66 České Budějovice	4,9
67 Písek	4,8
68 Jindřichův Hradec	4,7
69 Plzeň-jih	4,6
70 Rokycany	4,5
71 Praha-západ	4,5
72 Rychnov nad Kněžnou	4,5
73 Mladá Boleslav	4,4
74 Benešov	4,3
75 Pelhřimov	4,2
76 Prachatice	4,1
77 Praha-východ	3,4
Celkem ČR	7,3

	meziměs. přírůst./ úbytek nezam. v %
Opava	1,7
Sokolov	0,8
Břeclav	0,7
Mělník	0,7
Chomutov	0,6
Litoměřice	0,5
Mladá Boleslav	0,4
Karlovy Vary	0,4
Bruntál	0,4
Vyškov	0,2
Třebíč	0,1
Strakonice	0,1
Most	0,0
Nymburk	-0,1
Ústí nad Labem	-0,1
Praha-východ	-0,2
Žďár nad Sázavou	-0,3
Jindřichův Hradec	-0,3
Jablonec nad Nisou	-0,3
Kladno	-0,4
Cheb	-0,4
Náchod	-0,4
Karviná	-0,5
Děčín	-0,5
Přerov	-0,6
Rokycany	-0,6
Teplice	-0,6
Ostrava-město	-0,7
Plzeň-sever	-0,7
Nový Jičín	-0,7
Prostějov	-0,7
Blansko	-0,8
Plzeň-jih	-0,8
Jeseník	-0,9
Kroměříž	-0,9
Hradec Králové	-0,9
Louny	-0,9
Liberec	-1,0
Česká Lípa	-1,1
Hodonín	-1,1
Trutnov	-1,2
Benešov	-1,2
Jičín	-1,3
Šumperk	-1,3
Beroun	-1,3
Brno-město	-1,4
Příbram	-1,4
Olomouc	-1,4
Frýdek-Místek	-1,5
Kolín	-1,6
Semily	-1,6
Český Krumlov	-1,8
Rakovník	-1,8
Zlín	-1,8
Svitavy	-1,9
Rychnov nad Kněžnou	-1,9
Ústí nad Orlicí	-2,0
Klatovy	-2,0
Tábor	-2,1
Chrudim	-2,2
Znojmo	-2,3
Praha	-2,3
Tachov	-2,4
Praha-západ	-2,6
Kutná Hora	-2,6
Vsetín	-2,6
Brno-venkov	-2,8
Uherské Hradiště	-2,9
Jihlava	-2,9
Domažlice	-3,0
Plzeň-město	-3,0
Písek	-3,1
Havlíčkův Brod	-3,3
České Budějovice	-3,4
Pelhřimov	-3,4
Prachatice	-3,9
Pardubice	-3,9
Celkem ČR	-1,1

	počet uchazečů na 1 VPM
Ústí nad Labem	37,2
Sokolov	33,3
Karviná	32,8
Děčín	27,6
Bruntál	27,2
Chomutov	24,4
Hodonín	22,9
Jeseník	22,1
Vsetín	17,9
Vyškov	16,4
Opava	16,4
Kladno	16,0
Rakovník	15,8
Litoměřice	15,2
Most	14,9
Olomouc	14,2
Kroměříž	14,1
Náchod	13,6
Znojmo	13,5
Třebíč	13,3
Přerov	13,2
Mělník	12,9
Šumperk	12,8
Příbram	12,7
Brno-venkov	12,3
Ostrava-město	12,3
Louny	12,2
Brno-město	12,1
Žďár nad Sázavou	12,1
Teplice	11,9
Jindřichův Hradec	11,8
Blansko	11,7
Frýdek-Místek	11,5
Hradec Králové	11,2
Tábor	10,8
Karlovy Vary	10,7
Jablonec nad Nisou	10,1
Prostějov	9,9
Nový Jičín	9,7
Kutná Hora	9,7
Zlín	9,2
Jihlava	9,0
Praha-západ	8,6
Chrudim	8,6
Uherské Hradiště	8,5
Rychnov nad Kněžnou	8,1
Strakonice	8,1
Trutnov	8,1
Svitavy	7,9
Břeclav	7,4
Semily	7,4
Plzeň-sever	7,1
Český Krumlov	6,7
Kolín	6,7
Praha	6,3
Beroun	6,3
Písek	5,9
Česká Lípa	5,9
Jičín	5,8
Praha-východ	5,8
Liberec	5,7
Mladá Boleslav	5,4
Plzeň-jih	5,4
Havlíčkův Brod	5,2
Pelhřimov	5,2
České Budějovice	5,0
Nymburk	4,6
Klatovy	4,5
Cheb	4,5
Rokycany	4,4
Plzeň-město	4,2
Pardubice	4,1
Ústí nad Orlicí	3,9
Tachov	3,6
Domažlice	3,5
Benešov	3,5
Prachatice	2,8
Celkem ČR	9,4